

M8602

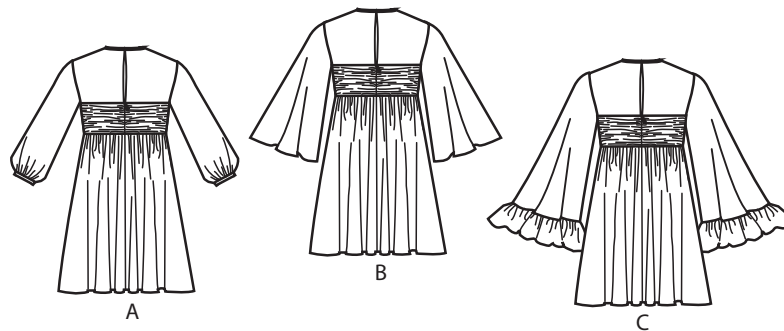
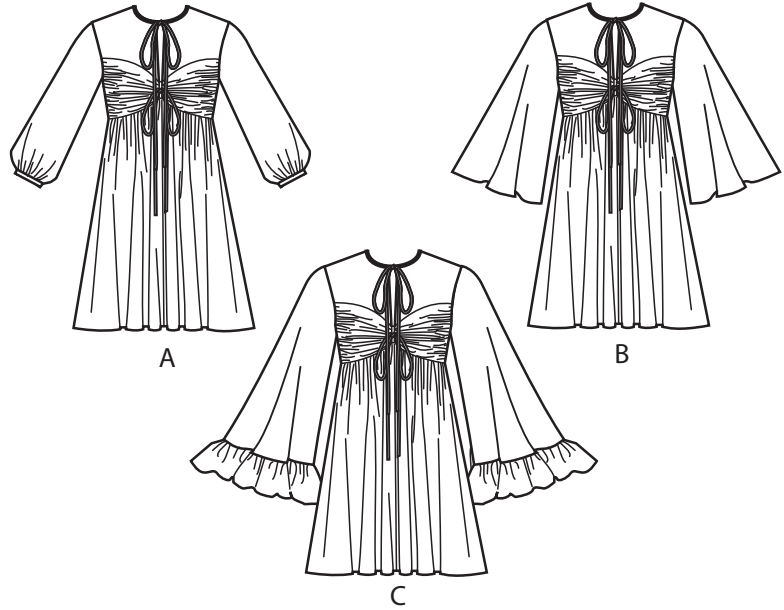
PAGE 1 DE 4

McCall's®

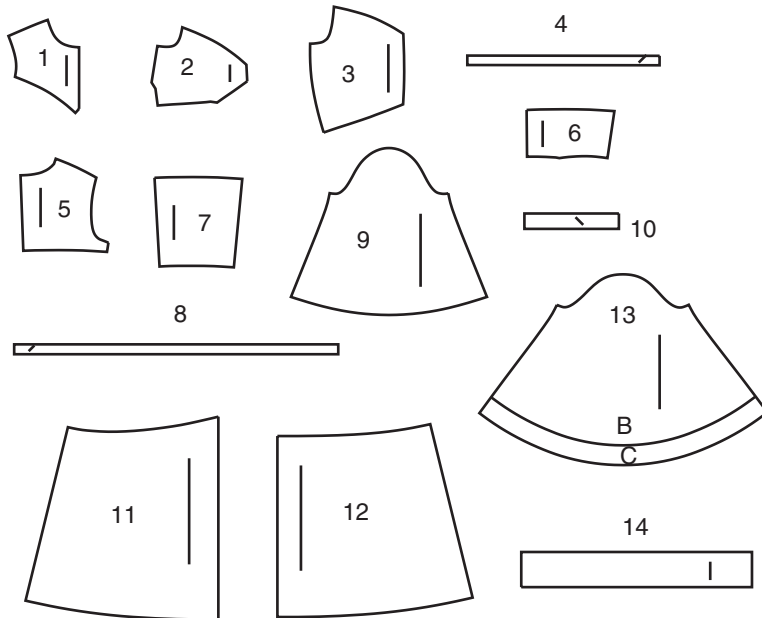
FRANÇAIS



1-800-782-0323



14 PIÈCES DU PATRON



- 1 EMPIÈCEMENT DEVANT - A, B, C
- 2 CORSAGE DEVANT - A, B, C
- 3 CORSAGE DEVANT SUPERPOSÉ - A, B, C
- 4 ATTACHE - A, B, C
- 5 EMPIÈCEMENT DOS - A, B, C
- 6 CORSAGE DOS - A, B, C
- 7 CORSAGE DOS SUPERPOSÉ - A, B, C
- 8 BORDURE D'ENCOLURE - A, B, C
- 9 MANCHE - A
- 10 BORDURE DE MANCHE - A
- 11 JUPE DEVANT - A, B, C
- 12 JUPE DOS - A, B, C
- 13 MANCHE - B, C
- 14 VOLANT DE MANCHE - C

MARQUES DU PATRON



FLÈCHE DU DROIT-FIL: Posez sur le droit-fil du tissu parallèle à la lisière ou à la pliure.



LIGNE DE PLIURE: Placez la ligne sur la pliure du tissu.



MARQUE DE BOUTONNIÈRE: Indique la longueur exacte et l'emplacement des boutonsnières.

MARQUE DE BOUTON: Indique l'emplacement du bouton.



ENCOCHES ET SYMBOLES: Pour faire coïncider les coutures et les détails d'assemblage.

Indique la Ligne de Poitrine, Ligne de Taille, les Hanches et/ou le Tour de Bras. Les Mesures font référence à la circonférence du Vêtement Fini (Mesures du corps + Aisance du port + Aisance du design). Ajustez le patron si nécessaire. La mesure ne comprend pas les plis, les pinces et les valeurs de couture.

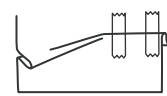


VALEUR DE COUTURE COMPRISE: 1.5cm, sauf différemment indiqué, mais pas imprimé sur le patron.

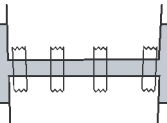
ADAPTER SI NÉCESSAIRE

Allongez ou Raccourcissez aux lignes d'ajustement (=) ou où il est indiqué sur le patron. S'il faut ajouter une longueur considérable, vous pouvez acheter du tissu supplémentaire.

POUR RACCOURCIR: Pliez le long de la ligne d'ajustement. Faire une pliure la moitié de la quantité nécessaire. Adhère en place.



POUR ALLONGER: Coupez entre les lignes d'ajustement. Étendez la quantité nécessaire, en tenant les bords parallèles. Adhère sur le papier.



Lorsque les lignes de Modification ne se trouvent pas sur le patron, allongez ou raccourcissez au bord inférieur.

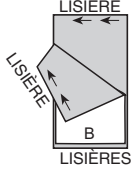
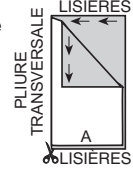
RÉTRÉCISSEZ LE TISSU qui n'est pas étiqueté prérétréci. Repassez.

ENTOUREZ LE PLAN DE COUPE pour le Modèle, la Taille, la Largeur du Tissu.

Utilisez les plans de coupe **AVEC SENS** pour les tissus à motif ayant un sens, sens, poil ou surfaces nuancées. Puisque la plupart de tissus de tricot ont la surface nuancée, on utilise un plan de coupe avec sens.

Pour les **ÉPAISSEURS DOUBLES (AVEC PLIURE)**, pliez le tissu endroit contre endroit.

*** ÉPAISSEURS DOUBLES (SANS PLIURE)** - Pour les tissus avec sens, pliez le tissu transversalement, endroit contre endroit. Marquez comme illustré. Coupez le long de la pliure transversale du tissu (A). Retournez l'épaisseur supérieure sur 180° pour que les flèches aillent dans la même direction et posez-la sur l'épaisseur inférieure, endroit contre endroit (B).



Pour une **ÉPAISSEUR SIMPLE** - Posez le tissu, endroit vers le haut. (Pour les Tissus à Fourrure, placez le poil vers le bas).

COUPER ET MARQUER

★ Coupez d'abord les autres pièces, en laissant assez de tissu pour couper cette pièce. Ouvrez le tissu. Pour les pièces "Coupez 1", coupez la pièce une fois sur une épaisseur simple avec la pièce vers le haut sur l'endroit du tissu.

La pièce du patron peut avoir des lignes de coupe pour plusieurs tailles. Choisissez la ligne de coupe correcte ou les pièces de patron pour votre taille.

Avant de **COUPER**, placez toutes les pièces sur le tissu selon le plan de coupe. Épinglez. (**Les plans montrent l'emplacement approximatif des pièces de patron, lequel peut varier selon la taille du patron**). Coupez **EXACTEMENT**, en maintenant les encoches vers l'extérieur.

Avant d'enlever le patron, **REPORTEZ LES MARQUES** et les lignes d'assemblage sur l'Envers du Tissu, en utilisant la méthode à Épingles et à Craie ou le Papier à Calquer et la Roulette de Couturière. Les marques nécessaires sur l'endroit du tissu doivent être faites au fil.

NOTE: Les parties encadrées avec des pointillées (a! b! c!) dans les plans représentent les pièces coupées selon les mesures données.

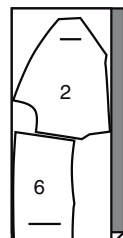
PLANS DE COUPE

DOUBLURE A, B, C

UTILISEZ LES PIÈCES : 2 6

115 CM
AVEC SENS
TAILLES 8 10 12

LISIÈRES



PLIURE

LISIÈRES

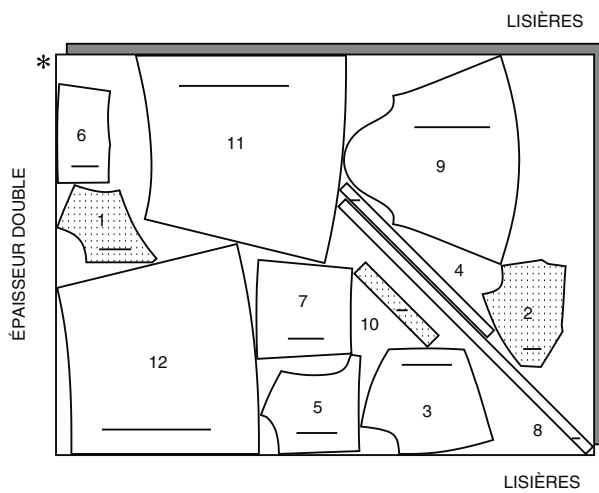


PLIURE

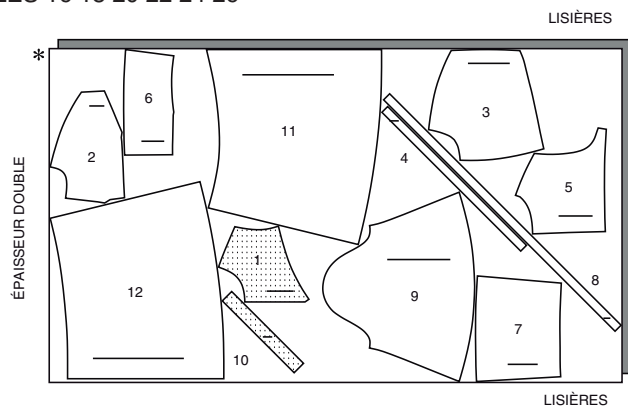
ROBE A

UTILISEZ LES PIÈCES : 1 2 3 4 5 6 7 8 9 10 11 12

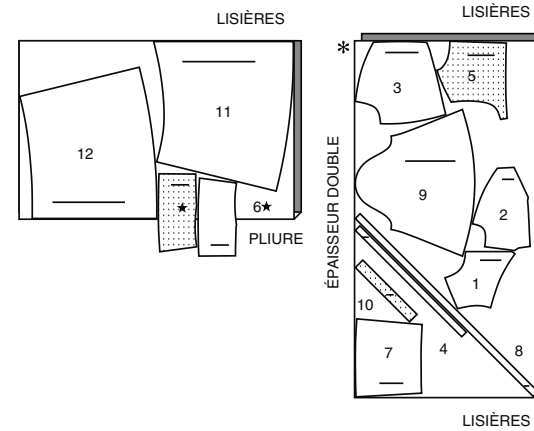
115 CM AVEC SENS
TAILLES 8 10 12 14



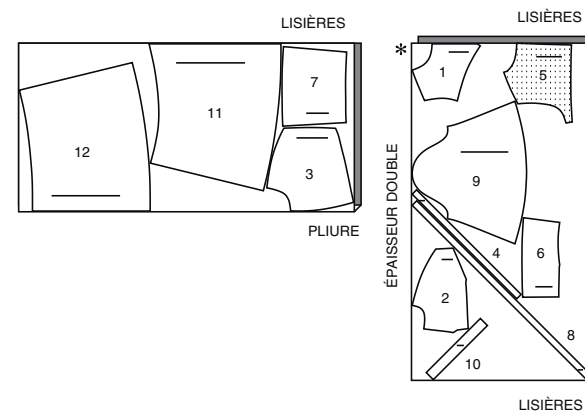
115 CM AVEC SENS
TAILLES 16 18 20 22 24 26



150 CM AVEC SENS
TAILLES 8 10 12 14 16 18 20 22



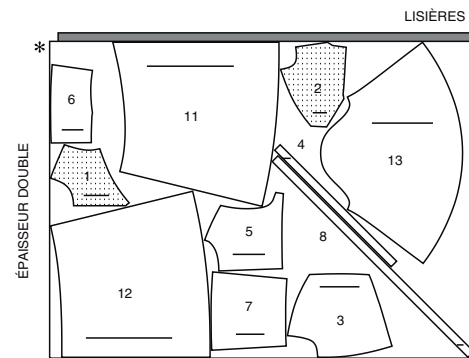
150 CM AVEC SENS
TAILLES 24 26



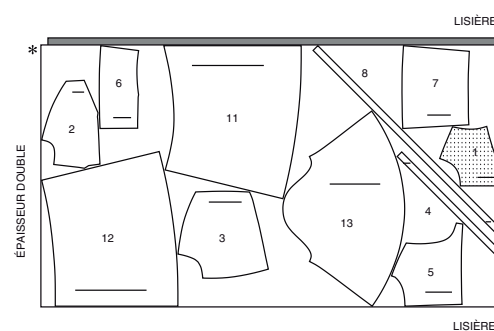
ROBE B

UTILISEZ LES PIÈCES : 1 2 3 4 5 6 7 8 11 12 13

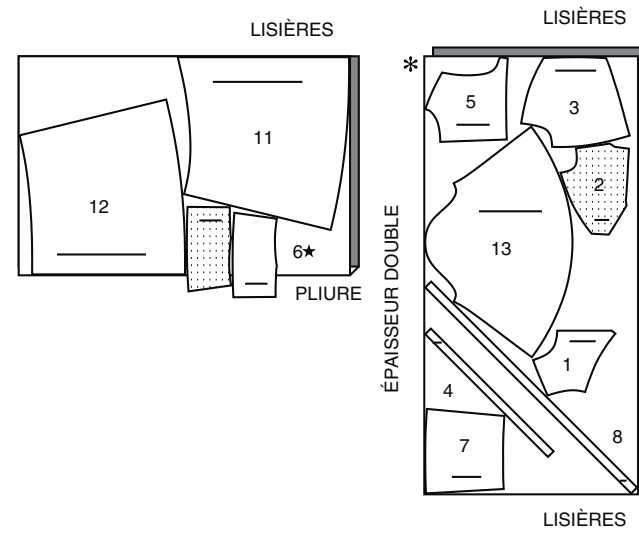
115 CM
AVEC SENS
TAILLES 8 10 12 14



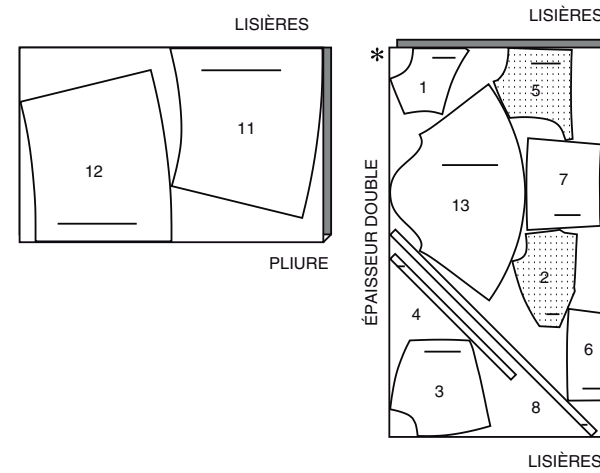
115 CM
AVEC SENS
TAILLES 16 18 20 22 24 26



150 CM
AVEC SENS
TAILLES 8 10 12 14 16



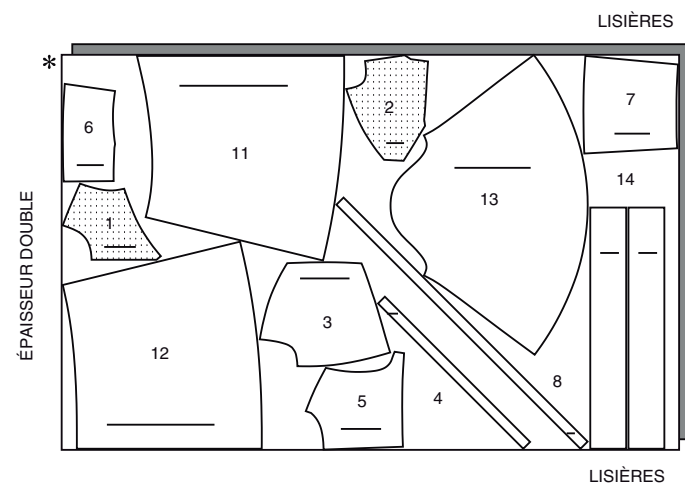
150 CM
AVEC SENS
TAILLES 18 20 22 24 26



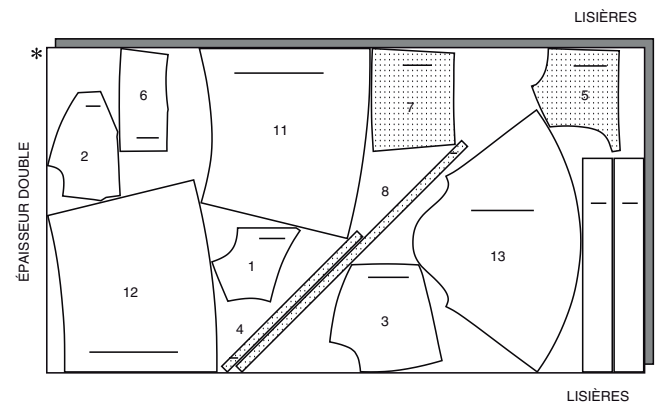
ROBE C

UTILISEZ LES PIÈCES : 1 2 3 4 5 6 7 8 11 12 13 14

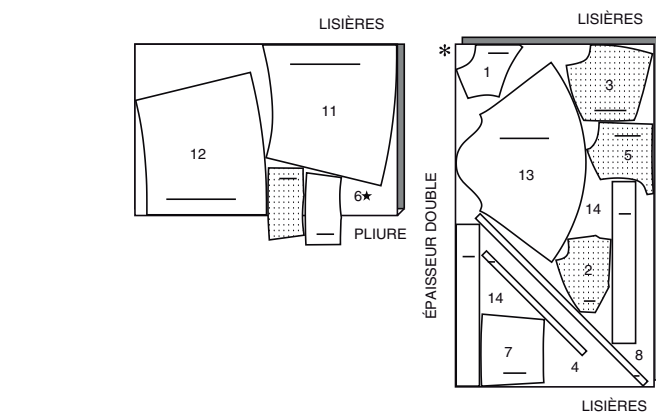
115 CM
AVEC SENS
TAILLES 8 10 12 14



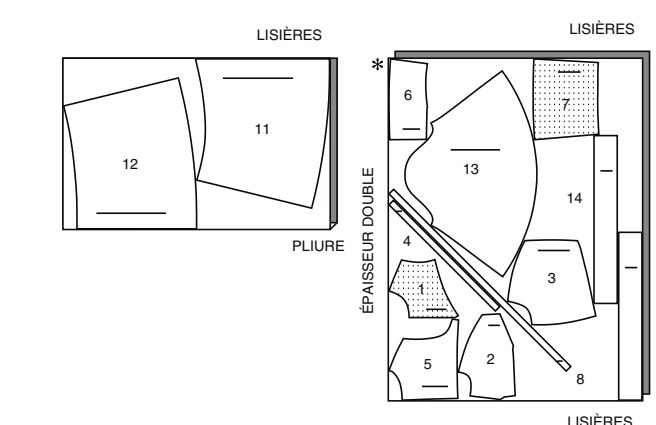
115 CM
AVEC SENS
TAILLES 16 18 20 22 24 26



150 CM AVEC SENS
TAILLES 8 10 12 14 16 18 20

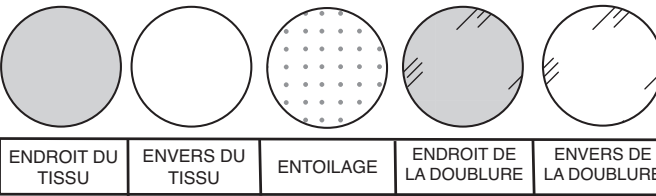


150 CM AVEC SENS
TAILLES 22 24 26



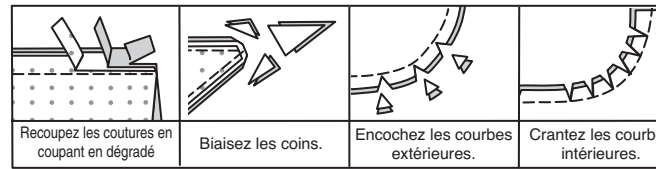
INFORMATION DE COUTURE

LÉGENDE DES CROQUIS



VALEURS DE COUTURE

Utilisez des valeurs de couture de 1.5 cm sauf indiqué différemment.



ÉPINGLER ET AJUSTER

Épinglez ou bâtissez les coutures, ENDROIT CONTRE ENDROIT, en faisant coïncider les encoches. Ajustez le vêtement avant de piquer les coutures principales.

PRESSER

Pressez les valeurs de couture ensemble; puis ouvrez-les au fer sauf indiqué différemment. Crantez-les si nécessaire de sorte qu'elles restent à plat.

GLOSSAIRE

Les termes de couture imprimés en **CARACTÈRES GRAS** ont l'aide d'une Vidéo de Tutoriel de couture. Scannez le **CODE QR** pour regarder les vidéos :
OURLET TRÈS ÉTROIT (OURLET DE STYLISTE) – reportez-vous à la vidéo **Ourlets : “coudre un ourlet très étroit”**.
SOUTENIR/FRONCER – reportez-vous à la vidéo **Froncer : “coudre deux rangées de fronces”**.
PIQUER LE BORD – reportez-vous à la vidéo **Points à la machine : “comment piquer le bord”**.
PINCE PLATE – reportez-vous à la vidéo **Pincés : “ coudre une pince plate ”**.
RENFORCER LES COUTURES – reportez-vous à la vidéo **Points à la machine : "comment renforcer les coutures"**.
POINTS COULÉS – reportez-vous à la vidéo **Points à la main : “comment faire des points coulés”**.
PIQÛRE DE SOUTIEN – reportez-vous à la vidéo **Points à la machine : “comment faire une piqûre de soutien ”**.
SOUS-PIQUER – reportez-vous à la vidéo **Points à la machine : “comment faire une sous-piqûre”**.

TUTORIELS DE COUTURE



Développez vos compétences en regardant des vidéos courtes et faciles à suivre sur simplicity.com/sewingtutorials.

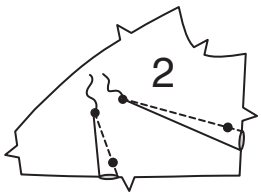
LES PIÈCES DU PATRON SERONT IDENTIFIÉES PAR DES NUMÉROS LA PREMIÈRE FOIS QU'ELLES SERONT UTILISÉES.

PIQUEZ LES COUTURES ENDROIT CONTRE ENDROIT, SAUF INDIQUÉ DIFFÉREMMENT.

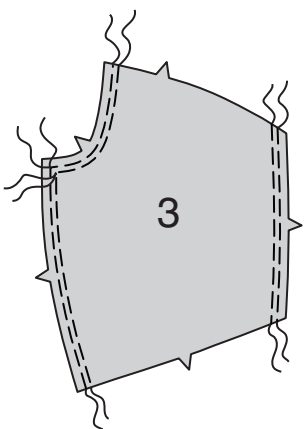
ROBE A, B, C

CORSAGE

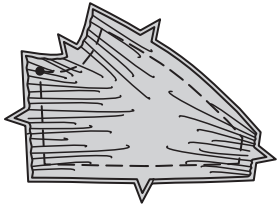
Piquez les **PINCES PLATES** sur le CORSAGE DEVANT (2), puis pressez la pince de la poitrine vers le bas et l'autre pince vers le milieu devant.



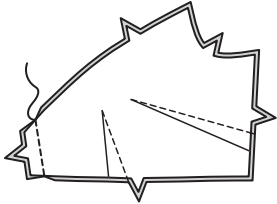
FRONCEZ les bords du devant, du dessous de bras et du côté du CORSAGE DEVANT SUPERPOSÉ (3).



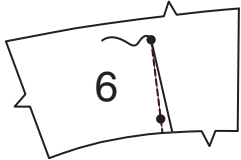
Ayant les **ENDROITS** vers le haut, épinglez le corsage devant superposé sur le corsage devant, en faisant coïncider les petits cercles et les encoches. Tirez sur le fil de fronces pour ajuster ; bâtissez. (Le bâti se montre seulement dans le premier croquis).



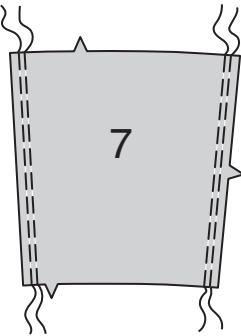
Piquez les pièces du corsage devant ensemble au niveau du milieu devant.



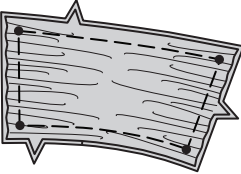
Piquez la **PINCE PLATE** sur le CORSAGE DOS (2), puis pressez-la vers le milieu dos.



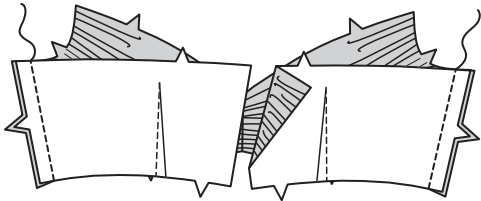
FRONCEZ les bords du milieu dos et du côté du CORSAGE DOS SUPERPOSÉ (7).



Ayant les **ENDROITS** vers le haut, épinglez le corsage dos superposé sur le corsage dos, en faisant coïncider les petits cercles et les encoches. Tirez sur le fil de fronces pour ajuster ; bâtissez. (Le bâti se montre seulement dans le premier croquis).

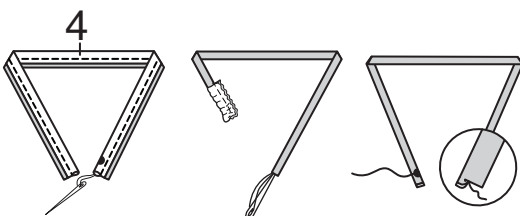


Piquez les pièces du dos et le devant sur les côtés.

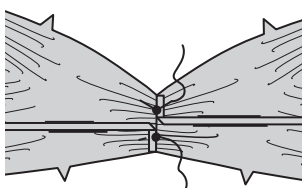


ENDROIT CONTRE ENDROIT, pliez l'**ATTACHE** (4) en deux dans le sens de la longueur. Piquez en couture de 6 mm, en laissant les extrémités ouvertes. Recoupez.

Pour tourner, fixez solidement un fil résistant à une extrémité de l'attache. Poussez l'aiguille (d'abord le chas) à travers l'attache. Pressez, en pressant vers l'intérieur 6 mm sur l'extrémité sans petit cercle. Cousez l'ouverture aux **POINTS COULÉS**. Bâtissez les bords non finis.

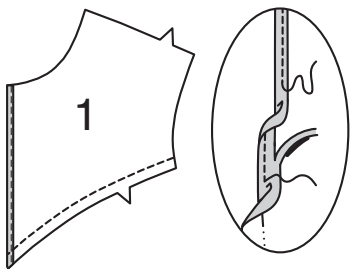


Sur l'**ENDROIT**, épinglez les attaches sur les bords supérieur et inférieur du corsage devant, en faisant coïncider les petits cercles et ayant les bords non finis au même niveau, comme illustré. Bâtissez.

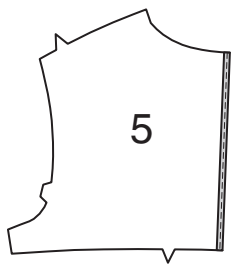


Faites un **OURLET TRÈS ÉTROIT** sur le bord du milieu devant de l'**EMPIÈCEMENT DEVANT** (1).

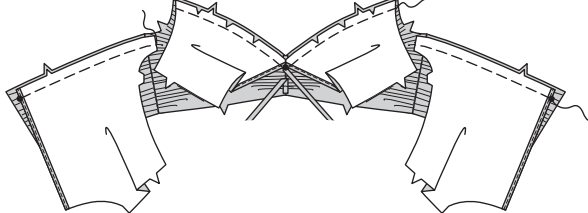
Faites une **PIQÛRE DE SOUTIEN** sur le bord inférieur de l'empècement devant.



Faites un **OURLET TRÈS ÉTROIT** sur le bord du milieu dos de l'**EMPIÈCEMENT DOS** (5).

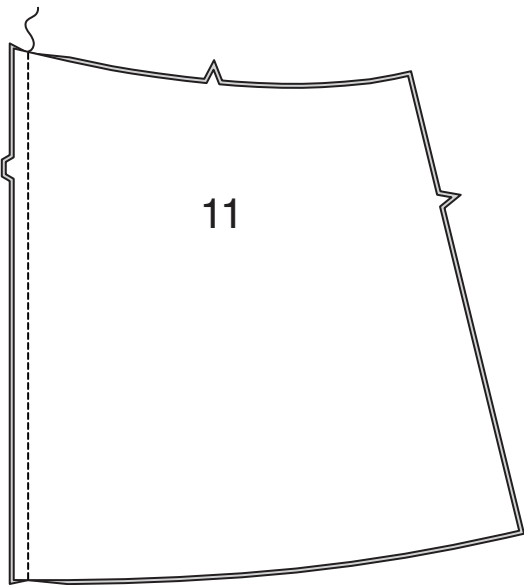


ENDROIT CONTRE ENDROIT, épinglez les empiècements devant et les empiècements dos sur les bords supérieurs du corsage, en faisant coïncider les petits cercles et les encoches, en crantant les empiècements devant si nécessaire. Bâtissez.

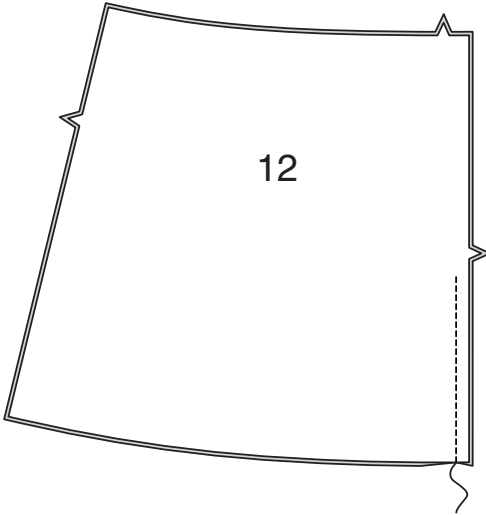


JUPE, FERMETURE À GLISSIÈRE ET DOUBLURE

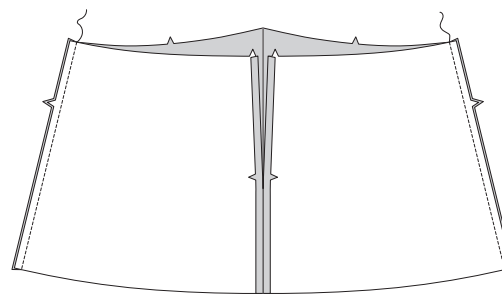
Piquez les pièces de la JUPE DEVANT (11) ensemble au niveau du milieu devant.



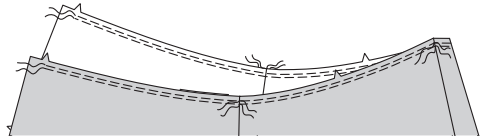
Piquez les pièces de la JUPE DOS (12) ensemble au niveau du milieu dos à 2.5 cm au-dessous de l'encoche jusqu'au bord inférieur.



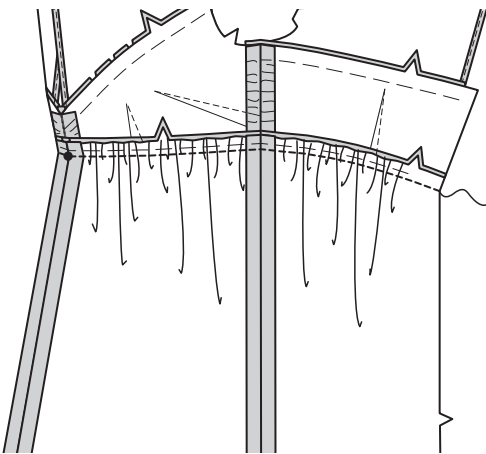
Piquez la jupe devant et la jupe dos sur les côtés.



FRONCEZ le bord supérieur de la jupe entre les coutures et les encoches du dos, comme illustré.

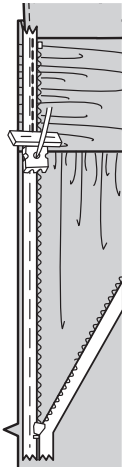


ENDROIT CONTRE ENDROIT, épinglez la jupe sur le bord inférieur du corsage, en faisant coïncider les encoches et les petits cercles, en veillant à ne pas saisir l'extrémité libre des attaches dans la piqûre. Tirez sur le fil de fronces ; bâtissez. Piquez, en pivotant la piqûre au petit cercle sur le milieu devant. Relevez la couture au fer.

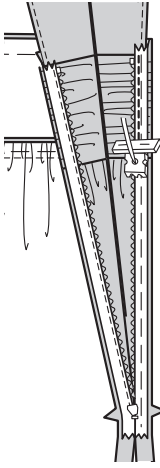


NOTE : Piquez la fermeture à glissière en utilisant un pied à fermeture à glissière invisible. Si la fermeture à glissière est plus longue que l'ouverture correspondante, ajustez-la une fois posée. Reportez-vous à la vidéo **FERMETURE À GLISSIÈRE :** « coudre une fermeture à glissière invisible ».

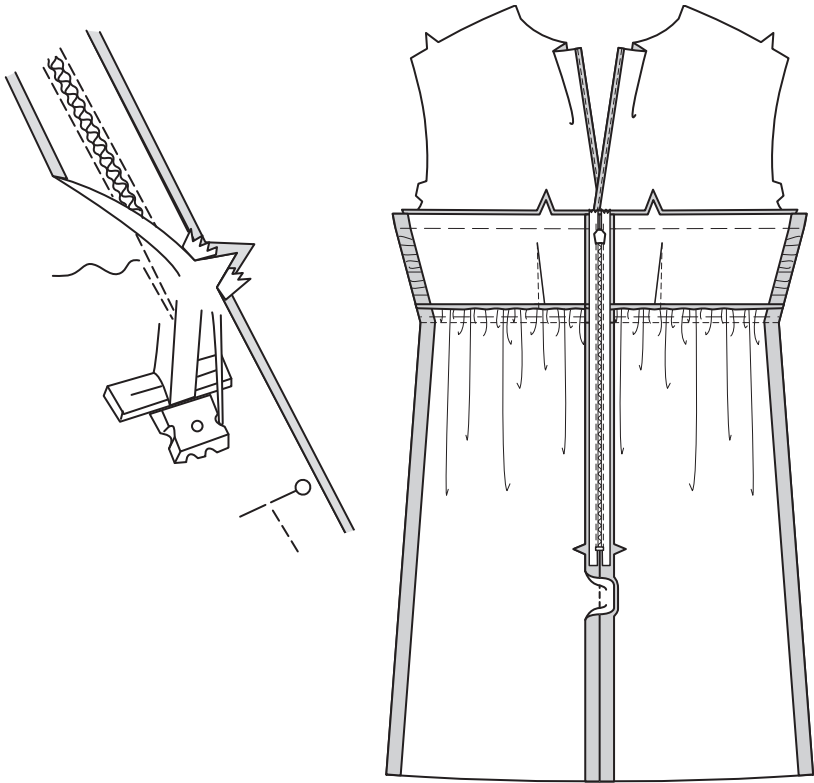
Ouvrez la fermeture et pressez le ruban en utilisant le fer réglé à basse température. Sur l'ENDROIT, épinglez le côté DROIT de la fermeture vers le bas sur le côté DROIT de l'ouverture de la fermeture. Ayez la spirale le long de la ligne de couture, le ruban sur la valeur de couture et l'arrêt supérieur à 6 mm du bord supérieur du corsage dos, comme illustré. Bâissez à la main au centre du ruban. Placez le pied à fermeture en haut de la fermeture avec la rainure DROITE du pied par-dessus la spirale. Piquez sur le ruban jusqu'à l'encoche, en maintenant la robe libre. Piquez au point arrière pour renforcer.



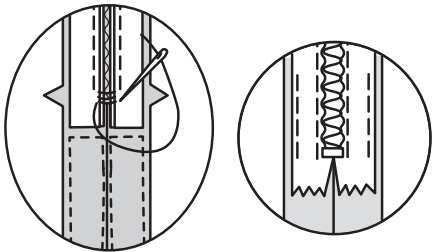
Épinglez de la même façon l'autre moitié de la fermeture sur le côté GAUCHE de l'ouverture de la fermeture. Bâissez à la main au centre du ruban. Placez le pied à fermeture en haut de la fermeture avec la rainure GAUCHE par-dessus la spirale. Piquez sur le ruban jusqu'à l'encoche, en maintenant la robe libre. Piquez au point arrière pour renforcer.



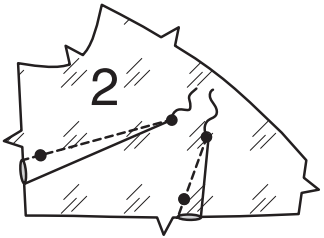
Fermez la fermeture et vérifiez qu'elle ne soit pas visible de l'ENDROIT. Tirez les extrémités libres du ruban de la fermeture à l'opposé de la valeur de couture. Épinglez la couture restante du milieu dos ensemble au-dessous de la fermeture. Placez le pied à fermeture vers la GAUCHE de sorte que l'aiguille descende à travers l'encoche extérieure du pied. Commencez à piquer à 6 mm au-dessus du point le plus bas et légèrement vers la GAUCHE. Piquez le reste de la couture en raccordant avec la piqûre précédente.



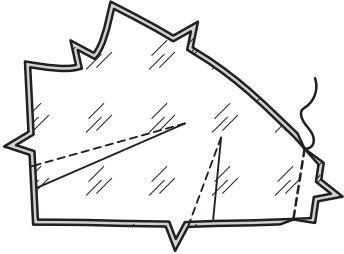
Si la fermeture est plus longue que l'ouverture, en utilisant du fil solide, cousez à la main quelques petits points à travers les spirales au bas de l'ouverture. Découpez l'extrémité inférieure du ruban à 1.5 cm des points à la main. Si vous préférez, dépliez chaque valeur de couture au bas de la fermeture et piquez le ruban sur celle-là.



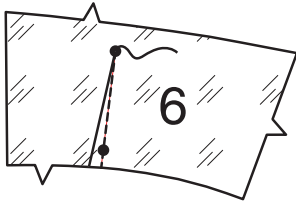
Piquez les **PINCES PLATES** sur la DOUBLURE corsage devant (2), puis pressez la pince de la poitrine vers le bas et l'autre pince vers le milieu devant.



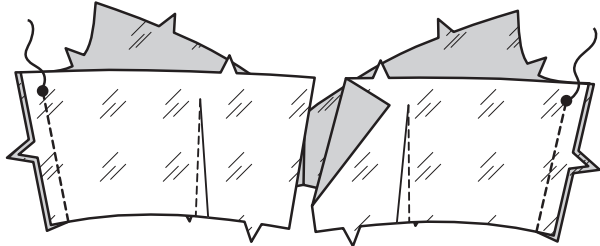
Piquez les pièces de la doublure corsage devant ensemble au niveau du milieu devant.



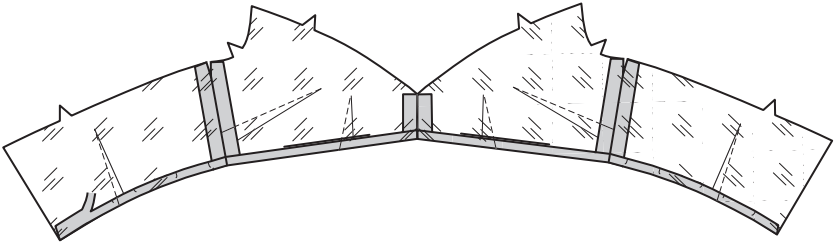
Piquez la **PINCE PLATE** sur la DOUBLURE corsage dos (2), puis pressez-la vers le milieu dos.



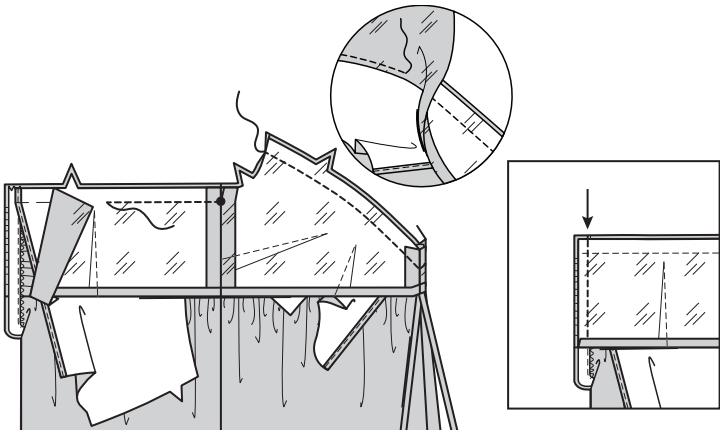
Piquez les pièces de la doublure dos et la doublure devant sur les côtés, en arrêtant la piqûre aux petits cercles supérieurs.



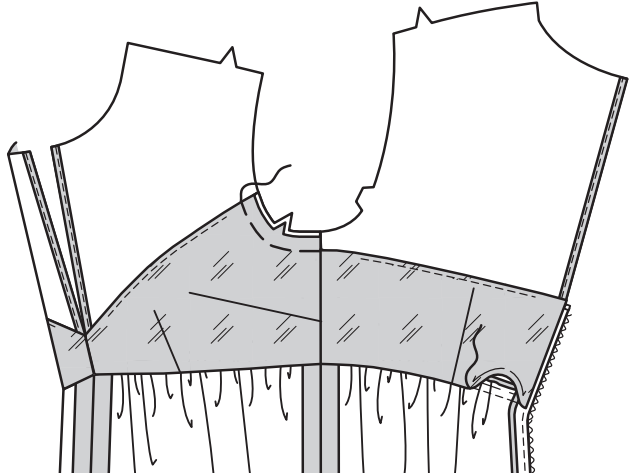
Repliez les valeurs de couture sur les bords inférieurs de la doublure. Pressez, en répartissant l'ampleur si nécessaire. Recoupez les valeurs de couture pressées à 1 cm.



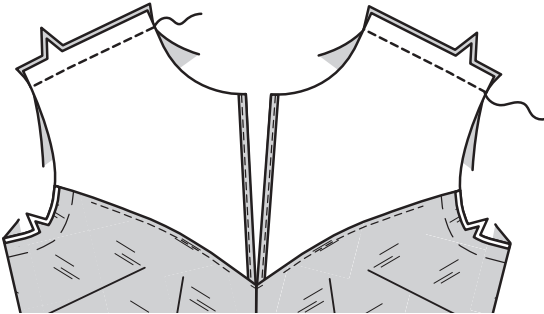
Dépliez les bords de l'ouverture du dos de la robe, en déroulant les dents de la fermeture à l'opposé du bord de l'ouverture. Pliez l'empiècement devant et l'empiècement dos vers le bas en montrant le corsage et la couture d'empiècement. ENDROIT CONTRE ENDROIT, épinglez la doublure sur les bords supérieurs du corsage. Piquez les bords supérieurs du dos depuis les petits cercles sur les coutures du côté jusqu'aux bords du milieu dos. Piquez les bords supérieurs du devant, en pivotant au petit cercle du milieu, en veillant à ne pas saisir les extrémités libres des attaches dans la piqûre. Recoupez les coutures supérieures. Piquez à travers la doublure à 1.3 cm des bords du dos, en maintenant les dents de la fermeture libres. Biaisiez le coin. Ne coupez pas les bords du milieu dos. **SOUS-PIQUEZ** la doublure aussi loin que possible.



Retournez la doublure vers l'INTÉRIEUR, pressez. Cousez les bords pressés par-dessus la couture aux **POINTS COULÉS**. Bâissez les bords non finis.

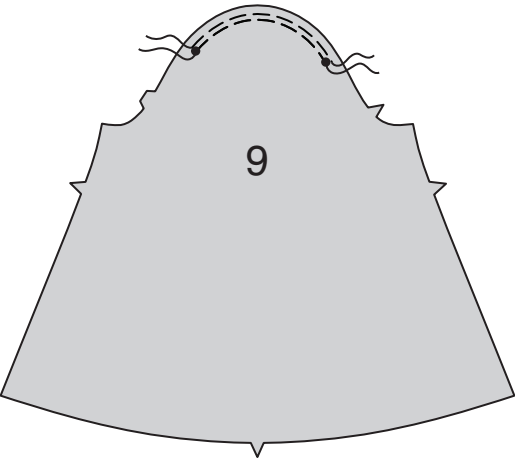


Piquez les coutures d'épaule.

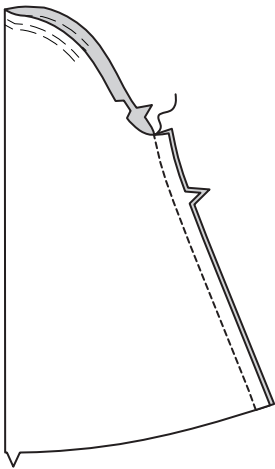


MANCHE ET FINITION

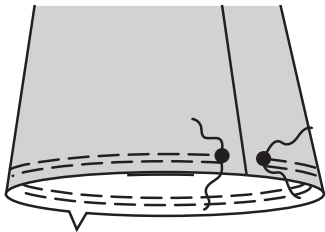
MODÈLE A : **SOUTENEZ** le bord supérieur de la MANCHE (9) entre les petits cercles extérieurs.



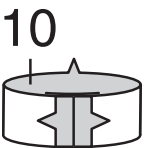
Piquez la couture de manche.



FRONCEZ le bord inférieur de la manche.



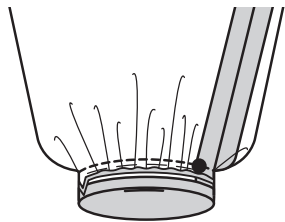
Piquez ensemble les extrémités de la BORDURE DE MANCHE (10).



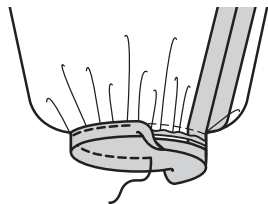
Repliez une valeur de couture de 1 cm sur le bord sans encoche de la bordure de manche. Pressez.



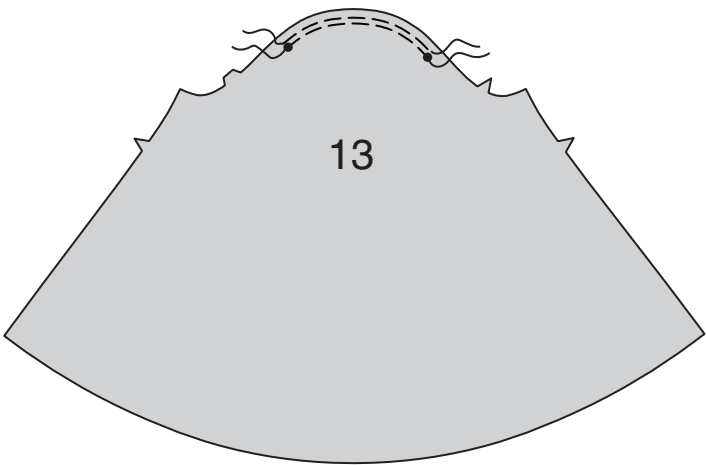
Épinglez la bordure sur le bord inférieur de la manche, en faisant coïncider les grands cercles, les encoches et les coutures. Tirez sur le fil de fronces pour ajuster ; bâtissez. Piquez en couture de 1 cm. Recoupez. Pressez la couture vers la bordure.



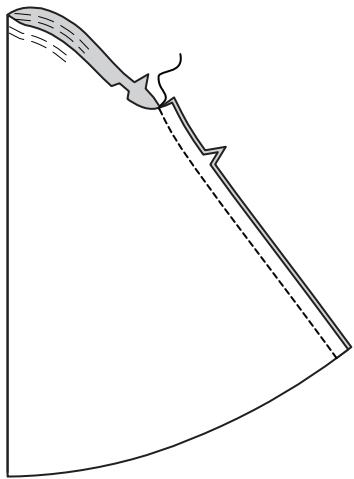
Retournez la bordure vers l'intérieur, en enfermant les bords non finis. Pressez. Épinglez le bord pressé par-dessus la couture. **PIQUEZ LE BORD** sur la bordure, comme illustré.



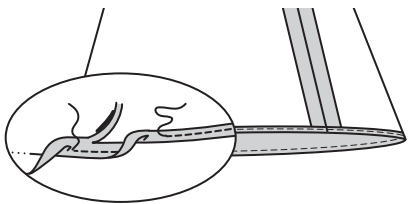
MODÈLES B, C :
SOUTENEZ le bord supérieur de la MANCHE (13) entre les petits cercles extérieurs.



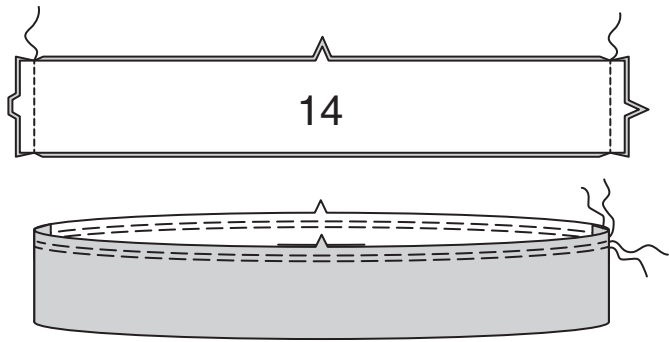
Piquez la couture de manche.



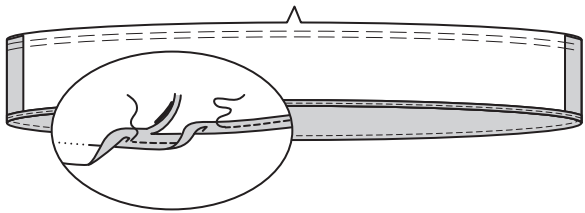
MODÈLE B :
Faites un **OURLET TRÈS ÉTROIT** sur le bord inférieur de la manche.



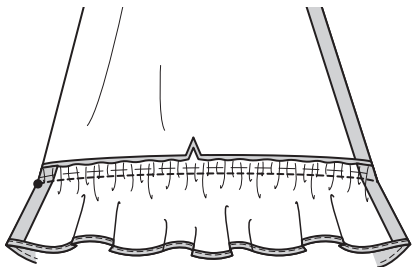
MODÈLE C :
Pour chaque manche, piquez deux pièces du VOLANT DE MANCHE (14) ensemble sur les extrémités. **FRONCEZ** le bord supérieur du volant.



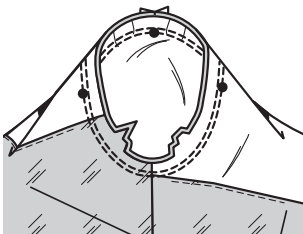
Faites un **OURLET TRÈS ÉTROIT** sur le bord inférieur du volant.



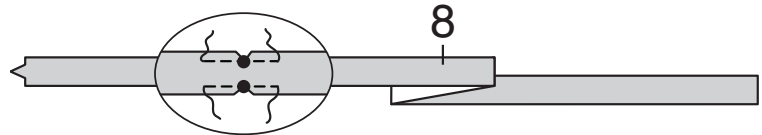
ENDROIT CONTRE ENDROIT, épinglez le volant sur le bord inférieur de la manche, en faisant coïncider les petits cercles et les encoches. Tirez sur le fil de fronces ; bâtissez. Piquez, puis piquez à 6 mm de la valeur de couture. Recoupez près de la piqûre. Pressez la couture vers la manche.



TOUS LES MODÈLES :
ENDROIT CONTRE ENDROIT, épinglez la manche sur l'emmanchure, en plaçant le petit cercle du milieu sur la couture d'épaule, en faisant coïncider les cercles restants. Distribuez l'ampleur ; bâtissez. Piquez, puis piquez à 6 mm de la valeur de couture. Recoupez près de la piqûre. Pressez les valeurs de couture ensemble, puis retournez la couture vers la manche.



RENFORCEZ la BORDURE D'ENCOLURE (8) à travers les grands cercles. Crantez jusqu'aux grands cercles.



Piquez ensemble les extrémités de la bordure d'encolure.



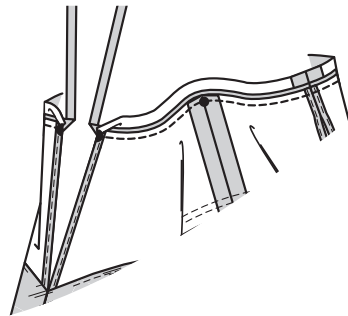
ENDROIT CONTRE ENDROIT, pliez la bordure d'encolure en deux dans le sens de la longueur. Piquez en couture de 6 mm, en laissant ouvert entre les crans, comme illustré.



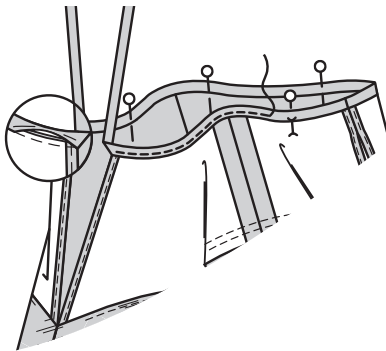
Retournez la bordure à l'ENDROIT. Pressez.



Épinglez la bordure d'encolure sur le bord de l'encolure, en faisant coïncider les milieux et les grands cercles, en plaçant les petits cercles sur les coutures d'épaule. Piquez en couture de 6 mm. Recoupez. Pressez la couture vers la bordure.



Retournez la bordure vers l'intérieur, en enfermant les bords non finis, en repliant 6 mm sur le bord non fini. Pressez. Épinglez le bord pressé par-dessus la couture, comme illustré. **PIQUEZ LE BORD** sur la bordure.



Faites un **OURLET TRÈS ÉTROIT** sur le bord inférieur de la robe.

