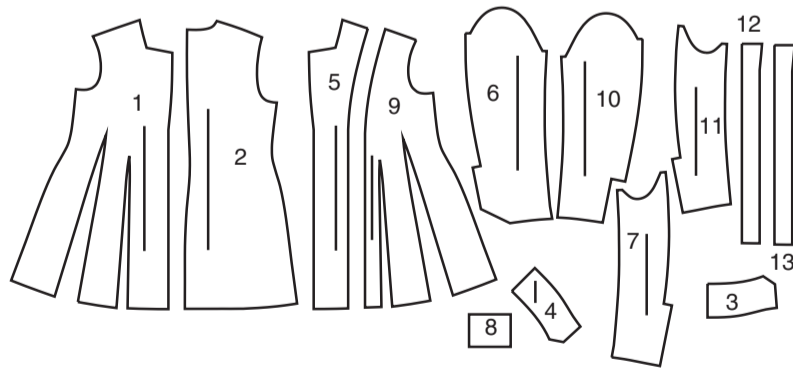


13 PIÈCES DU PATRON



- 1 Devant - A, B, C
- 2 Dos - A, B, C
- 3 Dessus de col - A, B, C
- 4 Dessous de col - A, B, C
- 5 Parementure devant - A, B, C
- 6 Dessus de manche - A, B, C
- 7 Dessous de manche - A, B, C
- 8 Guide - A
- 9 Doublure devant - A, B, C
- 10 Doublure dessus de manche - A, B, C
- 11 Doublure dessous de manche - A, B, C
- 12 Guide pour boutons - A, B
- 13 Guide pour bouton-pression - C

MARQUES DU PATRON

FLÈCHE DU DROIT-FIL: Posez sur le droit-fil du tissu parallèle à la lisière ou à la pliure.

LIGNE DE PLIURE: Placez la ligne sur la pliure du tissu.

MARQUE DE BOUTONNIÈRE: Indique la longueur exacte et l'emplacement des boutons.

MARQUE DE BOUTON: Indique l'emplacement du bouton.

ENCOCHES ET SYMBOLES: Pour faire coïncider les coutures et les détails d'assemblage.

Indique la Ligne de Poitrine, Ligne de Taille, les Hanches et/ou le Tour de Bras. Les Mesures font référence à la circonférence du Vêtement Fini (Mesures du corps + Aisance du port + Aisance du design). Ajustez le patron si nécessaire. La mesure ne comprend pas les plis, les pinces et les valeurs de couture.

VALEUR DE COUTURE COMPRISE: 1.5cm, sauf différemment indiqué, mais pas imprimé sur le patron.

ADAPTER SI NÉCESSAIRE

Allongez ou raccourcissez aux lignes d'ajustement (=) ou où il est indiqué sur le patron. S'il faut ajouter une longueur considérable, vous pouvez acheter du tissu supplémentaire.

POUR RACCOURCIR: Pliez le long de la ligne d'ajustement. Faire une pliure la moitié de la quantité nécessaire. Adhère en place.

POUR ALLONGER: Coupez entre les lignes d'ajustement. Étendez la quantité nécessaire, en tenant les bords parallèles. Adhère sur le papier.

Lorsque les lignes de Modification ne se trouvent pas sur le patron, allongez ou raccourcissez au bord inférieur.

COUPER ET MARQUER

RÉTRÉCISSEZ LE TISSU qui n'est pas étiqueté pré-rétréci. Repassez.

ENTOUREZ LE PLAN DE COUPE pour le Modèle, la Taille, la Largeur du Tissu. Utilisez les plans de coupe **AVEC SENS** pour les tissus à motif ayant un sens, sens, poil ou surfaces nuancées. Puisque la plupart de tissus de tricot ont la surface nuancée, on utilise un plan de coupe avec sens.

Pour les **ÉPAISSEURS DOUBLES (AVEC PLIURE)**, pliez le tissu endroit contre endroit.

* **ÉPAISSEURS DOUBLES (SANS PLIURE)** - Pour les tissus avec sens, pliez le tissu transversalement, endroit contre endroit. Marquez comme illustré. Coupez le long de la pliure transversale du tissu (A). Retournez l'épaisseur supérieure sur 180° pour que les flèches aillent dans la même direction et posez-la sur l'épaisseur inférieure, endroit contre endroit (B).

Pour une **ÉPAISSEUR SIMPLE** - Posez le tissu, endroit vers le haut. (Pour les Tissus à Fourrure, placez le poil vers le bas).

★ Coupez d'abord les autres pièces, en laissant assez de tissu pour couper cette pièce. Ouvrez le tissu. Pour les pièces "Coupez 1", coupez la pièce une fois sur une épaisseur simple avec la pièce vers le haut sur l'endroit du tissu.

La pièce du patron peut avoir des lignes de coupe pour plusieurs tailles. Choisissez la ligne de coupe correcte ou les pièces de patron pour votre taille.

Avant de **COUPER**, placez toutes les pièces sur le tissu selon le plan de coupe. Épinglez. (Les plans montrent l'emplacement approximatif des pièces de patron, lequel peut varier selon la taille du patron). Coupez **EXACTEMENT**, en maintenant les encoches vers l'extérieur.

Avant d'enlever le patron, **REPORTEZ LES MARQUES** et les lignes d'assemblage sur l'Envers du Tissu, en utilisant la méthode à Épingles et à Craie ou le Papier à Calquer et la Roulette de Couturière. Les marques nécessaires sur l'endroit du tissu doivent être faites au fil.

NOTE: Les parties encadrées avec des pointillées (a! b! c!) dans les plans représentent les pièces coupées selon les mesures données.

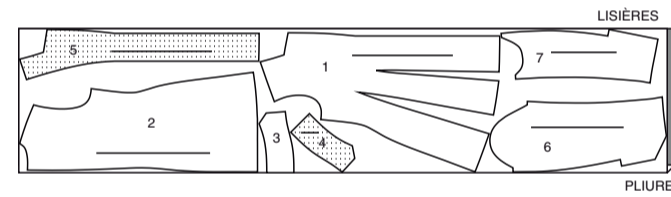
PLANS DE COUPE

ROBE A, B, C

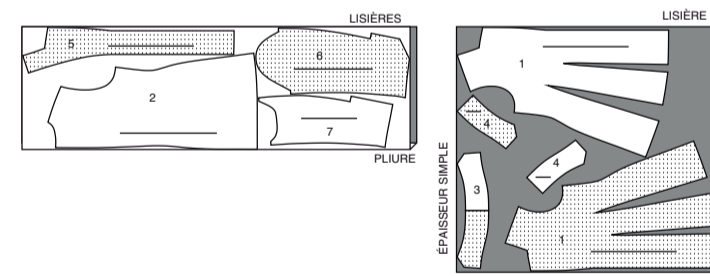
UTILISEZ LES PIÈCES : 1 2 3 4 5 6 7

NOTE POUR ROBE C : POUR LES TISSUS SIMILI SUÈDE OU SIMILI CUIR, MODIFIEZ LA PIÈCE DU PATRON POUR AJUSTER EXACTEMENT SINON LES ERREURS DANS LA PIQÛRE SERONT VISIBLES. PLACEZ LE PATRON SUR LE TISSU EN SUIVANT LES PLANS DE COUPE. POUR FIXER LE PATRON LORS DE LA COUPE, UTILISEZ DES ÉPINGLES À L'INTÉRIEUR DE LA VALEUR DE COUTURE OU UTILISEZ DU RUBAN DE MASQUAGE. COUPEZ AUX CISEAUX AIGUISÉS, REPORTEZ TOUTES LES MARQUES AVEC UNE CRAIE DE TAILLEUR, N'UTILISEZ PAS UNE ROULETTE CAR ELLE LAISSERA DES TROUS DANS LE TISSU.

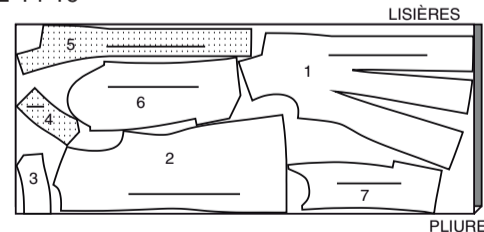
115 CM AVEC SENS
TAILLES 6-8-10-12-14-16



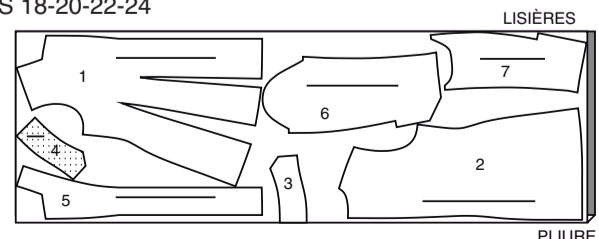
115 CM
AVEC SENS
TAILLES 18-20-22-24



150 CM
AVEC SENS
TAILLES 6-8-10-12-14-16



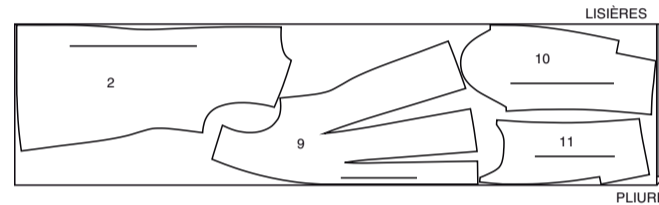
150 CM
AVEC SENS
TAILLES 18-20-22-24



DOUBLURE A, B, C

UTILISEZ LES PIÈCES : 2 9 10 11

115 CM SANS SENS
TOUTES LES TAILLES

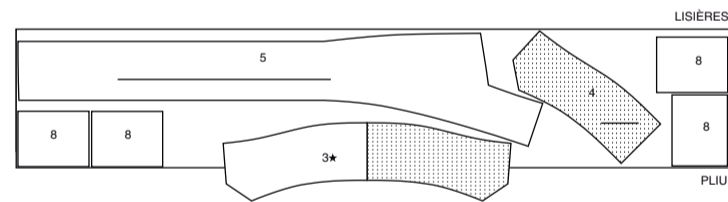


ENTOILAGE A

UTILISEZ LES PIÈCES : 3 4 5 8

NOTE : LA PIÈCE 8 EST FACULTATIVE. REPORTEZ-VOUS AUX INSTRUCTIONS DE COUTURE.

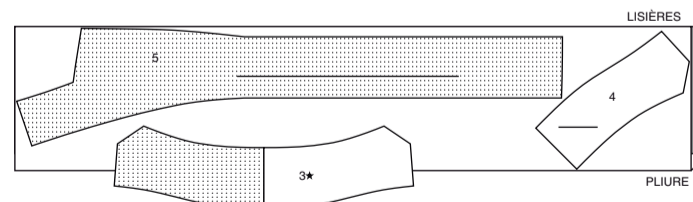
51 CM
SANS SENS
TOUTES LES TAILLES



ENTOILAGE B, C

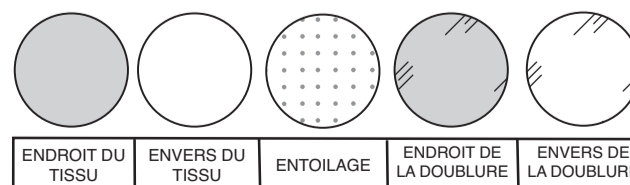
UTILISEZ LES PIÈCES : 3 4 5

51 CM
SANS SENS
TOUTES LES TAILLES



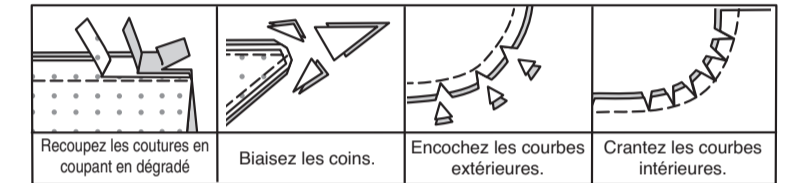
INFORMATION DE COUTURE

LÉGENDE DES CROQUIS



VALEURS DE COUTURE

Utilisez des valeurs de couture de 1.5 cm sauf indiqué différemment.



ÉPINGLER ET AJUSTER

Épinglez ou bâtissez les coutures, ENDROIT CONTRE ENDROIT, en faisant coïncider les encoches. Ajustez le vêtement avant de piquer les coutures principales.

PRESSER

Pressez les valeurs de couture ensemble; puis ouvrez-les au fer sauf indiqué différemment. Crantez-les si nécessaire de sorte qu'elles restent à plat.

GLOSSAIRE

Lisez les **Instructions Générales** avant de commencer.

GLOSSAIRE DE MÉTHODES DE COUTURE

Les méthodes de couture en **CARACTÈRES GRAS** sont expliquées ci-dessous :

SOUTENIR – Relâcher légèrement la tension de l'aiguille. Sur l'ENDROIT, piquer à 1.5 cm du bord coupé à grands points. Piquer de nouveau à 6 mm de la première piqûre sur la valeur de couture.

PIQÛRE DE SOUTIEN – Piquer à 1.3 cm du bord coupé dans le sens des flèches. Cette piqûre reste de façon permanente et aide à empêcher que les bords arrondis se déforment. (Montrée seulement dans le premier croquis).



LES PIÈCES DU PATRON SERONT IDENTIFIÉES PAR DES NUMÉROS LA PREMIÈRE FOIS QU'ELLES SERONT UTILISÉES.

PIQUEZ LES COUTURES ENDROIT CONTRE ENDROIT, SAUF INDIQUÉ DIFFÉREMMENT.

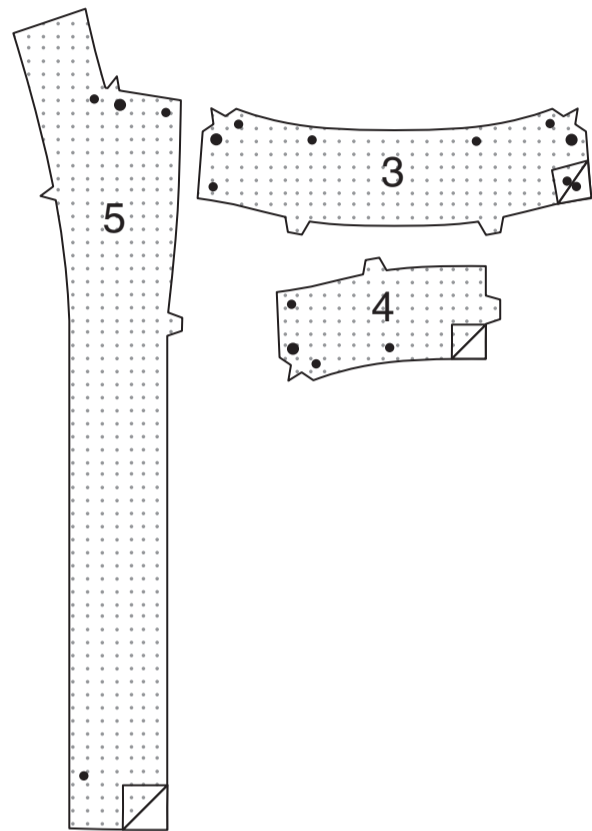
ROBE A, B, C

NOTE : Avant de réaliser les coutures, découpez à 1.3 cm du bord inférieur des pièces de la DOUBLURE DOS (2).

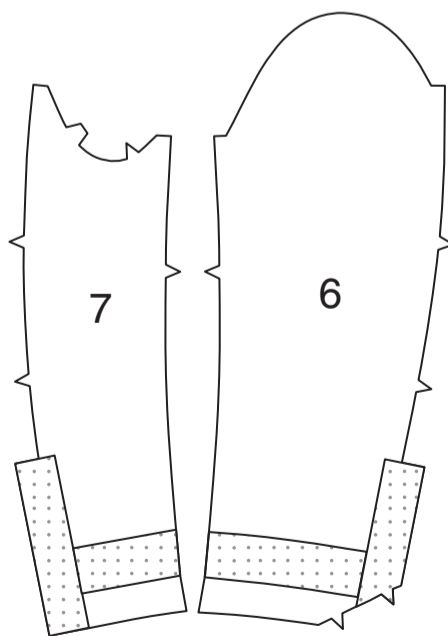
ENTOILAGE

Épinglez l'entoilage sur l'ENVERS du DESSUS DE COL (3), du DESSOUS DE COL (4), et de la PAREMENTURE DEVANT (5).

Faites adhérer l'entoilage en place en suivant la notice d'utilisation.

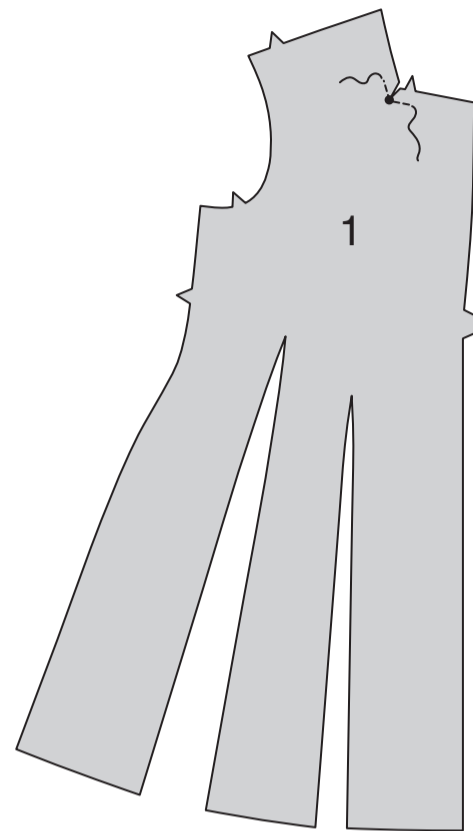


Si vous préférez, coupez une bande d'entoilage de 4.5 cm de large d'un coupon d'entoilage thermocollant. Posez sur les prolongements sur le DESSUS DE MANCHE (6) et le DESSOUS DE MANCHE (7). Posez une pièce additionnelle de 5 cm de large, à 3.8 cm au-dessus du bord inférieur des pièces du dessus de manche et du dessous de manche, en vous assurant que les pièces de l'entoilage ne se superposent pas.



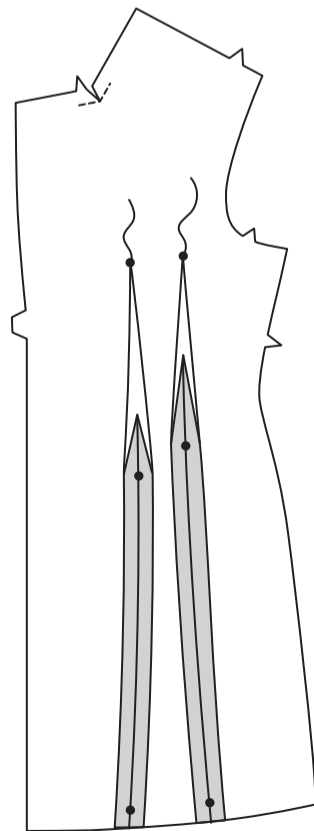
DEVANT, DOS ET DESSOUS DE COL

Pour renforcer le petit cercle sur le coin intérieur du DEVANT (1) sur le bord de l'encolure, piquez le long de la ligne de couture sur environ 2.5 cm de chaque côté du petit cercle, en piquant à travers le petit cercle. Crantez le devant vers le petit cercle sur le coin intérieur, en veillant à ne pas cranter à travers la piqûre.

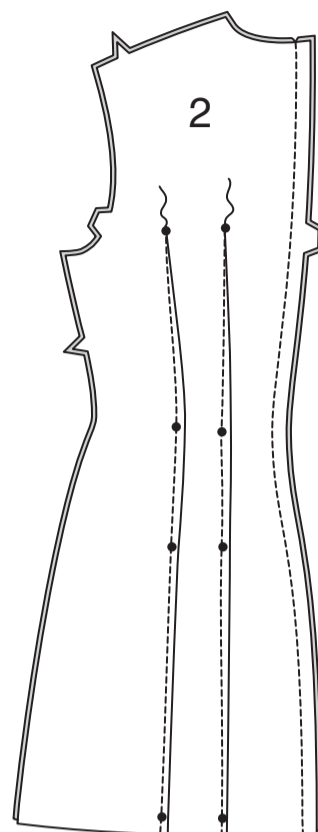


Pour piquer les coutures de la pince sur le devant, ENDROIT CONTRE ENDROIT, amenez les lignes pointillées l'une sur l'autre en faisant coïncider soigneusement les petits cercles. Sur l'ENVERS, placez les épingles PERPENDICULAIREMENT aux lignes pointillées. Piquez la couture de la pince du bord extérieur à la pointe. Si nécessaire, crantez soigneusement la pince à sa pointe plus large de sorte qu'elle reste à plat. Pressez la couture de la pince à plat le long de la piqûre pour « intégrer » les points, puis pressez la pince ouverte.

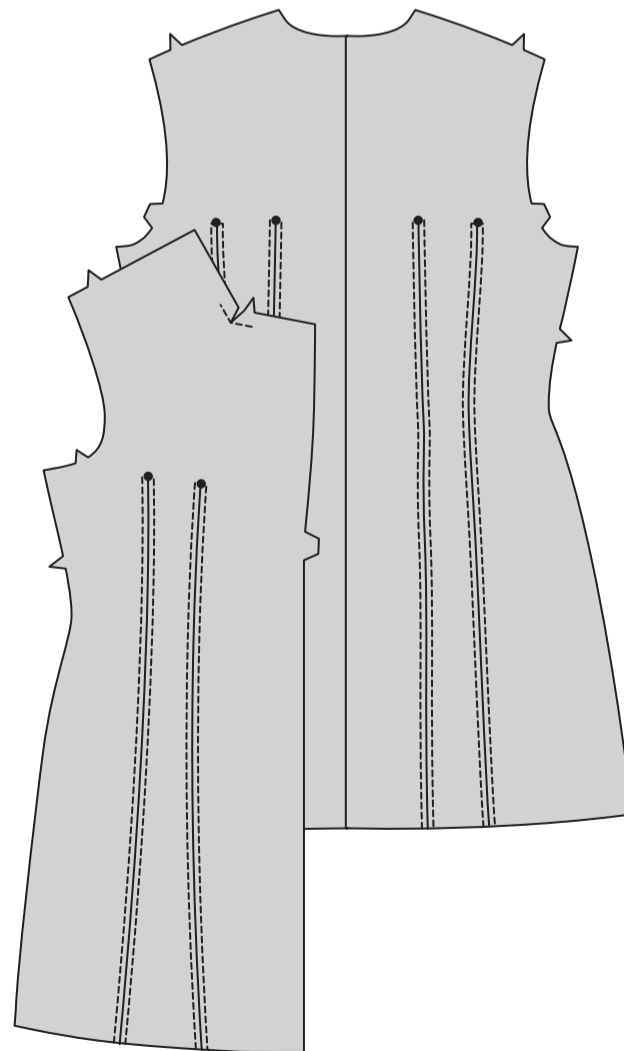
ASTUCE – pour empêcher la formation d'une « bulle » à la pointe, faites les derniers points exactement sur la pliure et laissez les bouts du fil assez longs pour les nouer. NE piquez PAS au point arrière à la pointe.



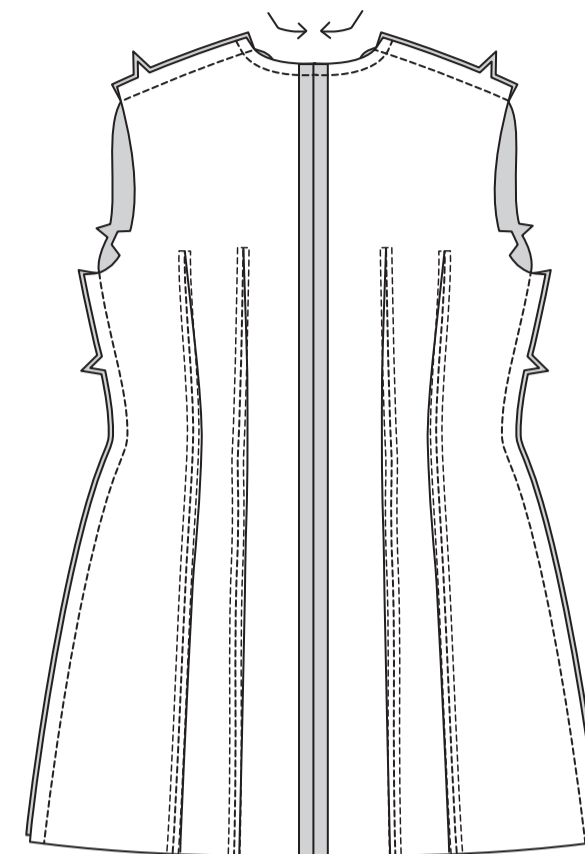
Piquez les pinces sur les pièces du DOS (2) comme décrit pour le devant. Pressez les coutures vers le centre. Piquez les pièces du dos ensemble au niveau de bords du milieu du dos.



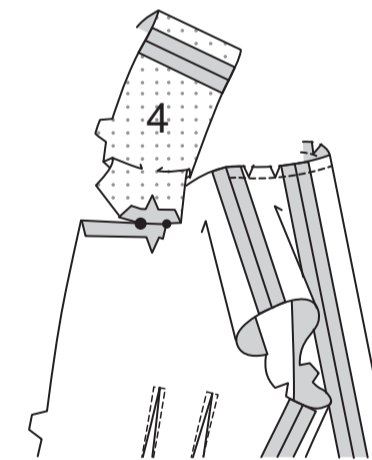
Sur l'ENDROIT, en utilisant du fil contrastant, surpiquez à 6 mm des coutures de la pince du devant et dos, en piquant à angle droit sur les petits cercles supérieurs.



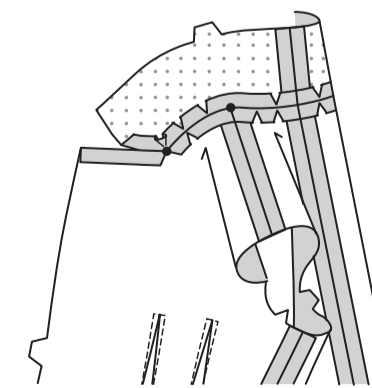
Faites une **PIQÛRE DE SOUTIEN** sur le bord de l'encolure du DOS (2) dans le sens des flèches. Piquez le devant et le dos sur les bords de l'épaule et du côté.



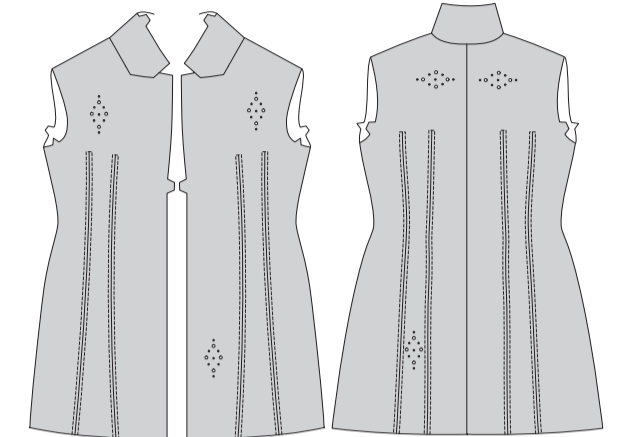
Piquez la couture du milieu du dos des pièces du DESSOUS DE COL (4). ENDROIT CONTRE ENDROIT, épinglez le bord du devant du dessous de col sur la robe, en faisant coïncider les encoches, les petits et les grands cercles. Piquez entre les petits et les grands cercles. Ouvrez la couture au fer. Ne recoupez pas cette couture maintenant. Pour obtenir des meilleurs résultats, cette couture sera coupée plus tard. Crantez le bord de l'encolure du dos de la robe vers la piqûre de soutien le long des courbes.



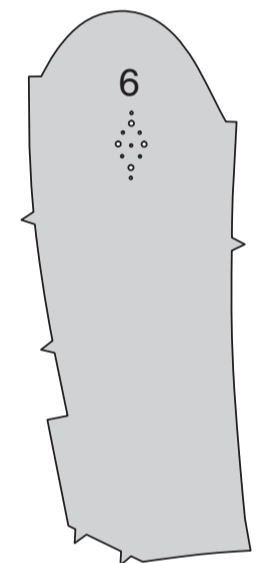
Piquez ensemble le bord de l'encolure restant du dessous de col et de la robe. Recoupez la couture ; crantez les courbes.



POUR LE MODÈLE A – pour ajouter des œillets décoratifs, des rivets ou des clous décoratifs, épinglez le GUIDE (8) sur le devant droit supérieur placé comme illustré sur la pochette, ou comme vous préférez. Reportez les marques. Placez le guide deux fois de plus sur le devant et trois fois de plus sur le dos, comme illustré sur la pochette ou comme vous préférez, continuez en reportant les marques. Si vous préférez, pour plus de support, posez l'entoilage thermocollant coupé de la pièce 8 sur l'envers du tissu, sous les marques du motif. Posez les décorations sur les petits et les grands cercles du devant et dos, en suivant la notice d'utilisation.

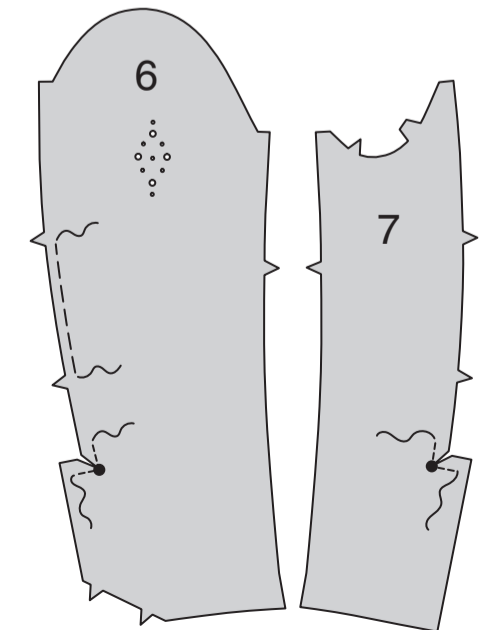


Épinglez le guide sur la partie supérieure du DESSUS DE MANCHE (6) comme illustré sur la pochette, ou comme vous préférez. Reportez les marques et posez la décoration comme décrit pour le devant et le dos.

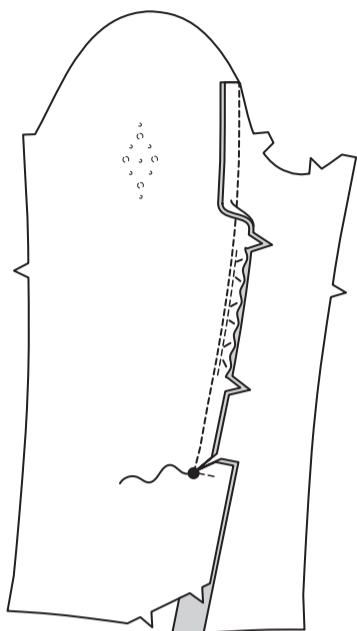


MANCHE ET ÉPAULE

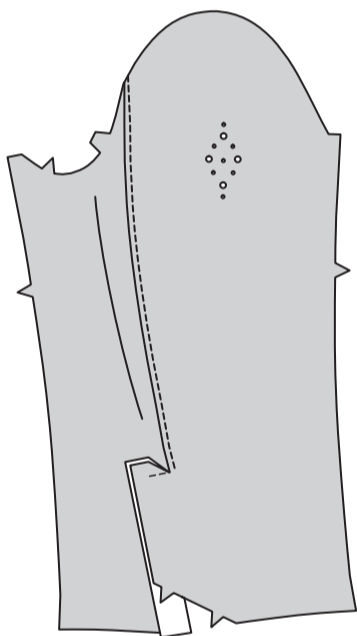
Pour renforcer les grands cercles sur les prolongements du DESSUS DE MANCHE (6) et du DESSOUS DE MANCHE (7), piquez le long de la ligne de couture sur 1.3 cm sur chaque côté du cercle, en pivotant avec l'aiguille piquée dans le tissu sur les cercles. Crantez vers les cercles renforcés sur les coins intérieurs, en veillant à ne pas cranter à travers la piqûre. **SOUTENEZ** le bord du dos du dessous de manche entre les encoches, comme illustré.



Épinglez le dessus de manche et le dessous de manche sur le bord du dos, en faisant coïncider les encoches, en tirant sur le fauil pour ajuster. Piquez du bord supérieur jusqu'au grand cercle, en piquant au point arrière sur le cercle pour renforcer la couture. Pressez la couture vers le dessus de manche.

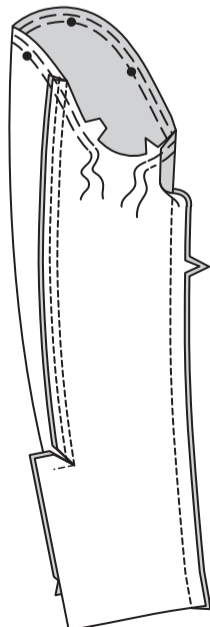


Sur l'ENDROIT, en utilisant du fil contrastant, surpiquez le dessus de manche à 6 mm de la couture.

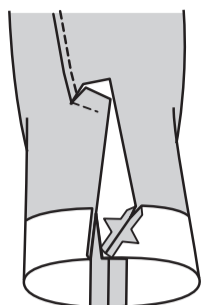


ENDROIT CONTRE ENDROIT et ayant les bords non finis au même niveau, épinglez le dessus de manche sur le dessous de manche le long de bords du devant. Piquez.

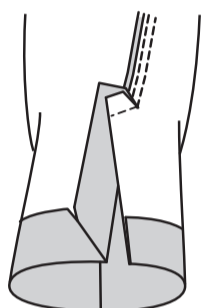
SOUTENEZ le bord supérieur de la manche entre les encoches.



ENDROIT CONTRE ENDROIT, pliez les coins inférieurs du dessus de manche, en faisant coïncider les encoches. Piquez en couture de 6 mm, de la pliure jusqu'à 2.5 cm, en piquant au point arrière pour renforcer. Ouvrez la couture au fer.



Retournez le coin vers l'INTÉRIEUR ; pressez, en relevant au fer l'ourlet et le prolongement sur le dessus de manche vers l'INTÉRIEUR le long de la ligne de pliure, en formant la parementure.

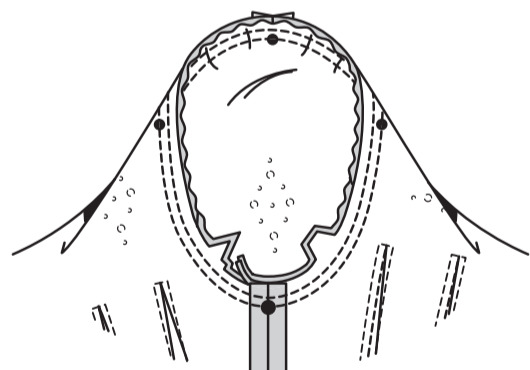


Retournez la manche à l'ENDROIT. Tenez la robe à l'ENVERS avec l'emmanchure vers vous. ENDROIT CONTRE ENDROIT, épinglez la manche sur le bord de l'emmanchure avec le petit cercle du milieu sur la couture d'épaule, le grand cercle sur la couture du côté, en faisant coïncider les encoches et les petits cercles restants. Tirez sur le fauil pour ajuster.

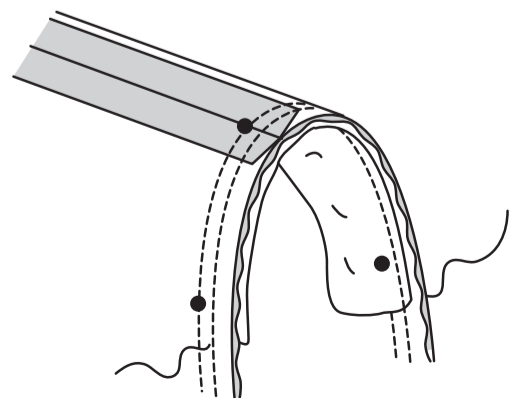
Pour distribuer l'ampleur également, glissez le tissu le long des fils canette jusqu'à ce qu'il n'y ait ni fronces ni faux plis sur la ligne de couture. Bâtissez. Piquez, puis piquez à 3 mm de la première piqûre. Recoupez la couture au-dessous des encoches près de la piqûre.

Ne pressez que la valeur de couture, en rétrécissant l'ampleur.

NOTE : Si vous préférez, faites les soutiens de manche en coupant deux coupons de molleton de polyester de 5 cm de large sur 15 cm de longueur.

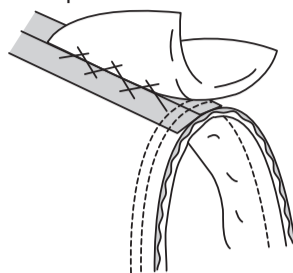


Épinglez les soutiens de manche achetés (ou de molleton) sur l'emmanchure sur l'ENVERS de la manche, en plaçant le centre du soutien sur la couture d'épaule et ayant les bords non finis au même niveau. Piquez à 1.3 cm du côté de la robe (pas le côté de la manche).



Épinglez l'épaulette sur l'ENVERS de la robe avec l'épaisseur plus grande de l'épaulette sur la robe. La ligne d'épaule de l'épaulette doit coïncider la couture d'épaule de la robe, et le bord plus droit de l'épaulette doit s'étendre 1.3 cm au-delà de la ligne de couture d'emmanchure. Essayez la robe pour vérifier l'emplacement de l'épaulette.

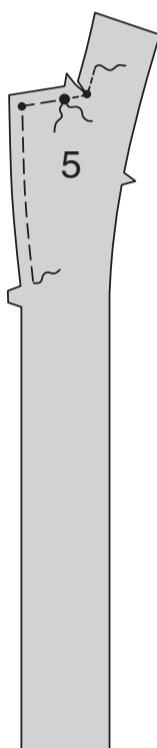
Ajustez jusqu'à ce qu'il ait l'air bien et qu'il soit confortable. Sur l'ENVERS, cousez aux points de chausson chaque épaulette sur la ligne de couture de l'épaule.



PAREMENTURE ET DOUBLURE

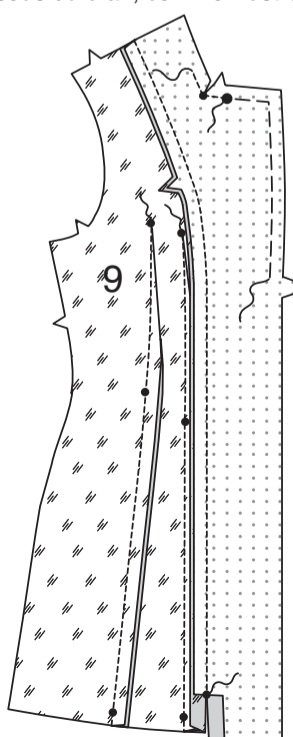
Renforcez le petit cercle sur le coin intérieur de la PAREMENTURE DEVANT (5) et crantez vers le cercle comme décrit pour le devant.

SOUTENEZ le bord du devant du revers devant du petit cercle jusqu'à l'encoche, et entre les petits et les grands cercles, comme illustré.

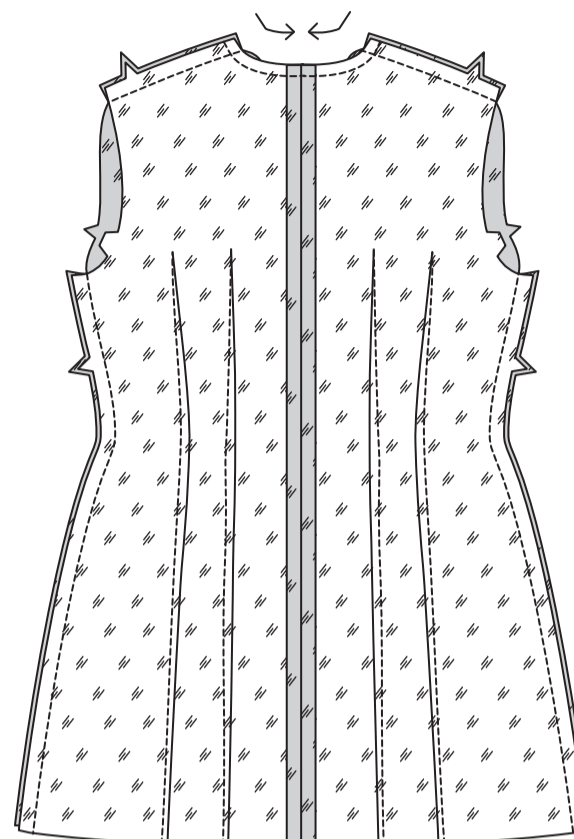


Piquez les coutures de la pince dans la DOUBLURE DEVANT (9) comme décrit pour le devant, en pressant les pinces vers le centre.

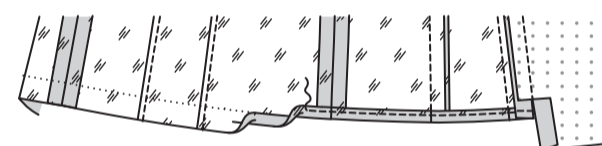
ENDROIT CONTRE ENDROIT, épinglez la parementure devant sur la doublure devant, en faisant coïncider les petits cercles et les encoches. Piquez la couture au-dessus du petit cercle, en piquant au point arrière sur le cercle pour renforcer la couture. Crantez seulement la valeur de couture de la parementure au bout de la piqûre, comme illustré. Pressez la couture vers la doublure, en rentrant au fer 1.5 cm sur le bord intérieur de la parementure au-dessous du cran, comme illustré.



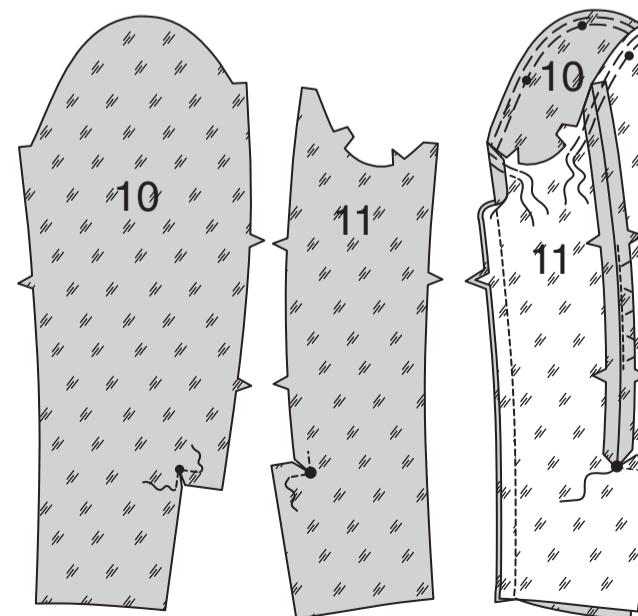
Piquez les pinces sur les pièces de la DOUBLURE DOS (2) comme décrit pour le devant. Pressez les coutures vers le centre. Piquez les pièces de la doublure dos ensemble au niveau des bords du milieu du dos. Faites une PIQÛRE DE SOUTIEN sur le bord de l'encolure du dos dans le sens des flèches. Piquez la doublure devant et la doublure dos sur les bords du côté et de l'épaule.



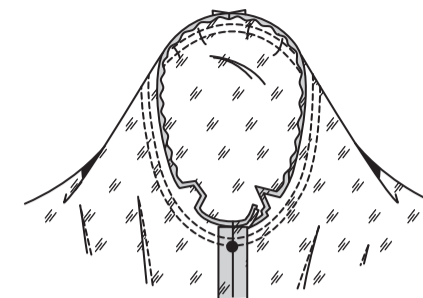
Relevez au fer 2.5 cm sur le bord inférieur de la doublure. Rentez le bord non fini pour rejoindre le pli. Piquez près du bord intérieur pressé.



Pour renforcer le coin intérieur du prolongement sur le petit cercle sur la DOUBLURE DESSUS DE MANCHE (10) et le grand cercle intérieur sur les prolongements de la DOUBLURE DESSOUS DE MANCHE (11), piquez le long de la ligne de couture sur 1.3 cm de chaque côté des cercles, en pivotant avec l'aiguille piquée dans le tissu sur les cercles. Crantez vers les cercles renforcés sur le coin, en veillant à ne pas cranter à travers la piqûre. Épinglez la doublure dessus de manche et la doublure dessous de manche sur le bord du devant. Piquez la couture du devant. SOUTENEZ le bord du dos du dessus de manche entre les encoches. ENDROIT CONTRE ENDROIT épinglez le dessus de manche et le dessous de manche sur le bord du dos, en faisant coïncider les grands cercles, en tirant sur le fauil pour ajuster. Piquez du bord de l'emmanchure jusqu'au grand cercle, en piquant au point arrière sur le cercle pour renforcer la couture. SOUTENEZ le bord supérieur de la doublure de manche entre les encoches.



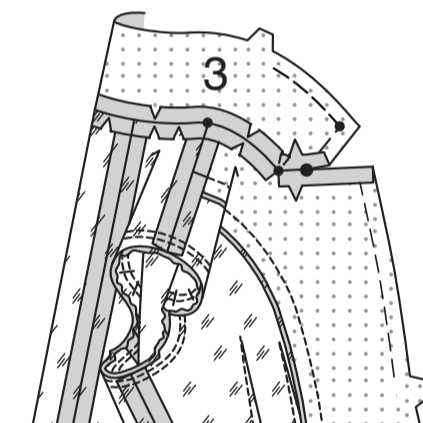
Piquez la doublure de manche sur la doublure de robe comme décrit pour le vêtement.



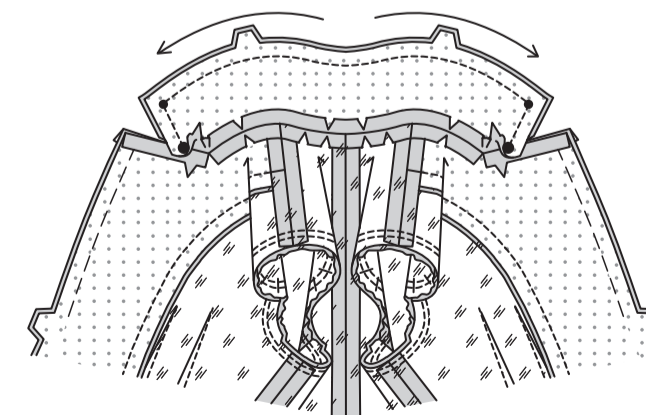
SOUTENEZ le DESSUS DE COL (3) entre l'encoche double et le petit cercle, et le bord sans encoche entre le grand et le petit cercle.

Crantez le bord de l'encolure de la doublure dos vers la piqûre de soutien le long des courbes.

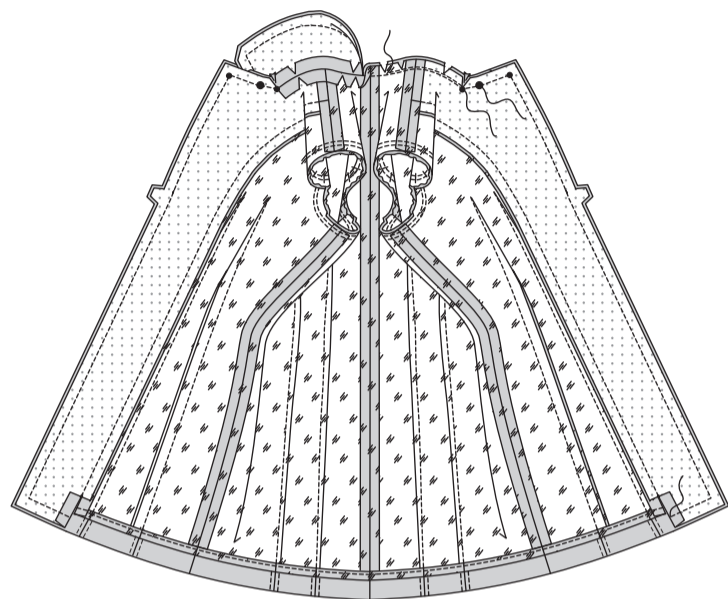
ENDROIT CONTRE ENDROIT, épinglez le dessus de col sur le bord de l'encolure de la parementure et doublure devant, en faisant coïncider les milieux, les petits et les grands cercles, en plaçant les petits cercles intérieurs sur les coutures d'épaule. Piquez entre les grands cercles, en pivotant avec l'aiguille piquée dans le tissu sur les coins intérieurs. Recoupez la couture d'encolure du dos entre les coutures d'épaule ; crantez les courbes. Ouvrez les coutures au fer.



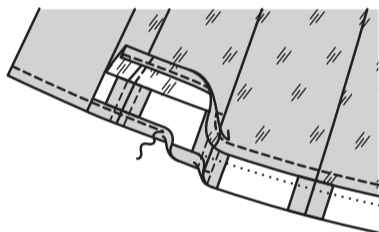
ENDROIT CONTRE ENDROIT, épinglez le dessus de col sur le dessous de col, en faisant coïncider les milieux, les petits et les grands cercles. Retournez les valeurs de couture d'encolure vers le bas. Bâtissez à la main les bords extérieurs du dessus de col et du dessous de col ensemble entre les grands cercles, en travaillant les points de bâti du milieu dos jusqu'aux grands cercles, en soutenant le dessus de col pour ajuster. Piquez le long du fauil entre les grands cercles. Recoupez la couture.



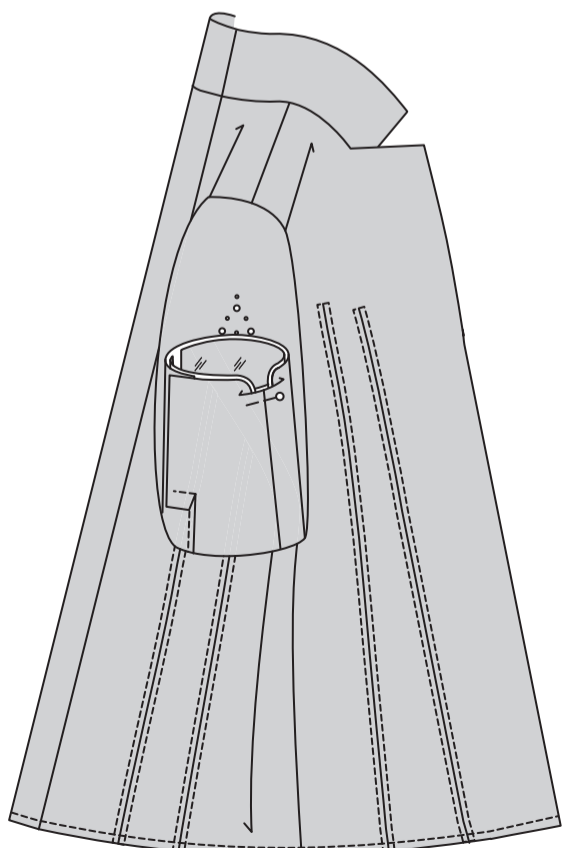
Retournez le col vers l'EXTÉRIEUR entre la doublure et la robe, en relevant la valeur de couture d'encolure. Relevez le revers et la parementure de revers. Épinglez la parementure devant sur la robe, en faisant coïncider les petits et les grands cercles. Piquez du grand cercle jusqu'au bord intérieur de la parementure sur le bord inférieur, en soutenant le devant et la parementure de revers pour ajuster, en veillant à ne pas saisir le col sur le grand cercle ; piquez au point arrière à l'extrémité pour renforcer la couture. Recoupez la couture. Piquez les valeurs de couture de la parementure et de la doublure sur la robe ensemble sur le bord de l'encolure entre les petits cercles. Recoupez la couture.



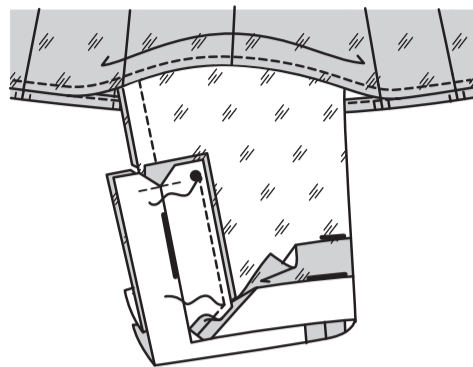
Retournez la robe à l'ENDROIT à travers l'ouverture inférieure ; pressez, en relevant au fer une valeur de couture d'ourlet de 2 cm. Rentez au fer le bord non fini pour rejoindre le pli. Piquez le bord de l'ourlet en place entre les bords du devant, en utilisant du fil en contraste.



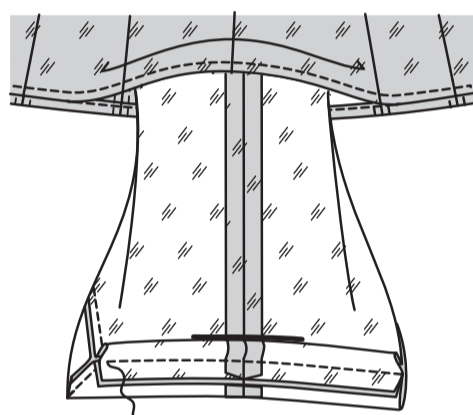
Sur l'ENDROIT, glissez la manche en place. Pour qu'il soit plus facile de faire coïncider les coutures correctement, retournez les bords de la manche de la robe et de la doublure l'un vers l'autre, comme illustré, et fixez les bords retournés en utilisant une épingle.



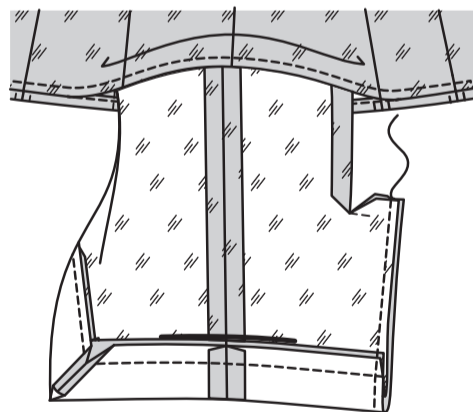
Tirez sur la manche à travers l'ouverture sur le bord inférieur de la robe, ayant l'ENVERS vers l'extérieur, en séparant la manche de la robe de la manche de la doublure. ENDROIT CONTRE ENDROIT, épinglez le prolongement du dessus de manche sur la doublure, en faisant coïncider les petits cercles. Piquez du petit cercle intérieur jusqu'à la couture du coin. (Le bord inférieur de la doublure de manche s'étendra au-delà du bord inférieur de la manche pour le soutien de manche).



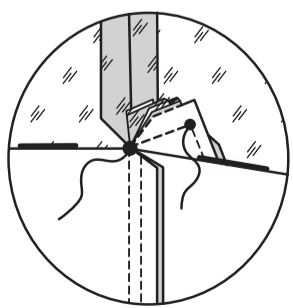
Dépliez la valeur de couture d'ourlet sur le bord inférieur de la manche. Épinglez la doublure de manche et la manche sur le bord inférieur ayant les bords non finis au même niveau. Piquez le bord inférieur de la manche et de la doublure de manche ensemble en couture de 1.5 cm.



Laissez tomber le soutien de manche de la doublure sur l'ENDROIT (entre la couture inférieure et la valeur de couture d'ourlet de la manche). Piquez le bord du prolongement du dessous de manche restant du bord intérieur jusqu'à l'ourlet de la manche, en couture de 6 mm, en saisissant la doublure de manche sur l'ENDROIT.

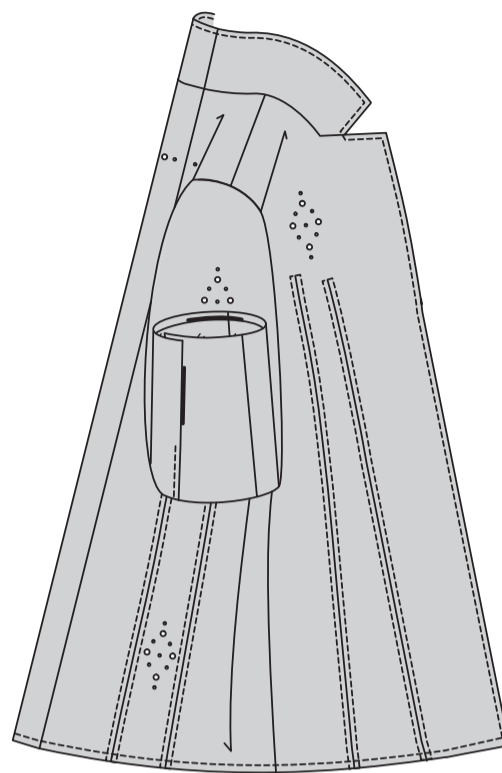


Amenez les bords du prolongement restants l'un sur l'autre, en faisant coïncider les grands cercles, en prenant en sandwich les bords supérieurs du prolongement. Piquez à travers les prolongements en couture de 1.5 cm à travers toute l'épaisseur, en piquant au point arrière sur le cercle pour renforcer la couture.

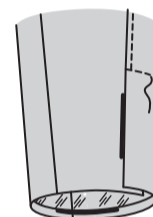


FINITION

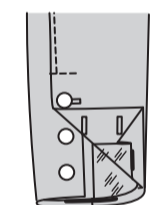
Tirez sur la manche vers l'EXTÉRIEUR ; pressez. Sur l'ENDROIT, surpiquez à 6 mm des bords finis du devant, du revers et des bords du col, en piquant à angle droit là où le revers rejoint le col, en utilisant du fil contrastant.



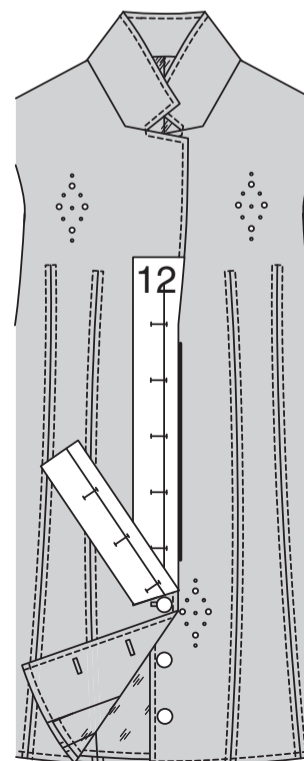
Sur l'ENDROIT, piquez le dessus de manche à travers l'ouverture de fente de la manche, comme illustré, en utilisant du fil contrastant.



POUR LES MODÈLES A, B – faites les boutonnières sur les marques du dessus de manche, en utilisant du fil contrastant. Cousez les boutons de 1.5 cm sur les petits cercles du dessous de manche.

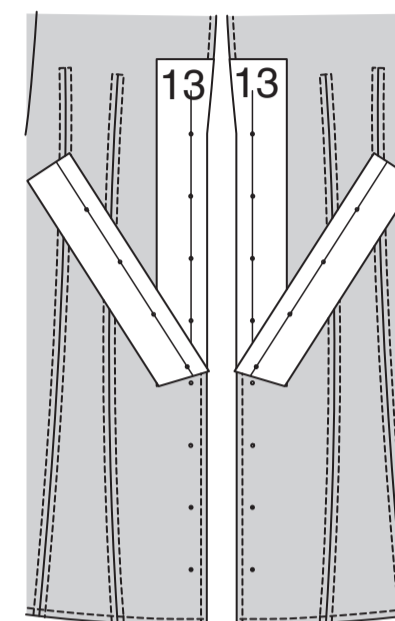


Pour marquer les boutonnières sur le devant DROIT, placez le GUIDE POUR BOUTONNIÈRES (12) le long du bord fini de la robe, en faisant coïncider les milieux, comme illustré. Reportez les marques de la boutonnière sur la robe. Faites les boutonnières sur les marques. Superposez le devant DROIT au GAUCHE, en faisant coïncider les milieux. Cousez les boutons sous les boutonnières.



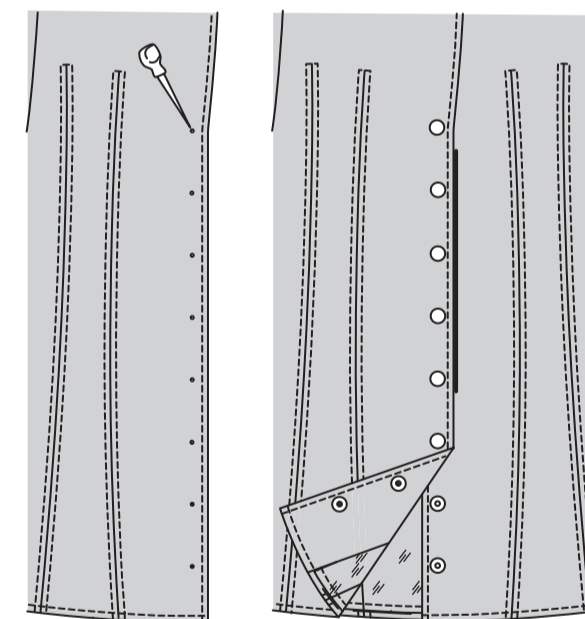
POUR LE MODÈLE C – pour faire les ouvertures pour le bouton-pression sur le devant DROIT et le devant GAUCHE, placez le GUIDE POUR BOUTON-PRESSION (13) le long des bords finis de la robe, en faisant coïncider les milieux. Reportez les marques.

NOTE : Les bouton-pression résistants sont composés de quatre parties. La partie femelle, le capuchon se place à l'ENDROIT du devant DROIT et la cavité se met à l'ENVERS du devant DROIT. Superposez les bords du devant en faisant coïncider les milieux, la partie mâle se place à l'ENDROIT du devant GAUCHE et la tige se met à l'ENVERS du devant GAUCHE.



Faites les ouvertures pour le bouton-pression résistant sur les petits cercles en utilisant un poinçon, OU en coupant des petits trous avec des ciseaux à broder, OU en utilisant des pinces à bouton-pression avec un poinçon conique et une base ronde. Posez les bouton-pression en suivant les instructions du fabricant.

ASTUCE – pratiquez en appliquant des bouton-pression sur un coupon de tissu avant de les appliquer sur la robe.



En utilisant le patron du DESSOUS DE MANCHE (7) comme un guide, reportez les petits cercles sur les bords du prolongement de la fente de manche. Faites les ouvertures pour le bouton-pression résistant sur les petits cercles. Posez le bouton-pression femelle sur les bords de la fente du dessus de manche et les bouton-pression mâle sur les bords de la fente du dessous de manche.

