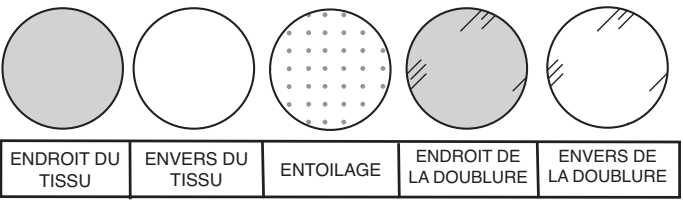


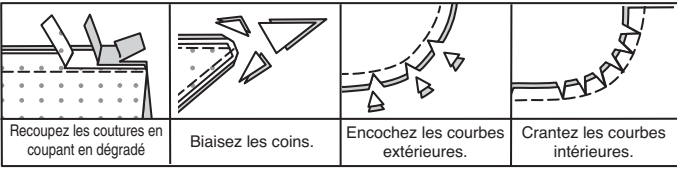
INFORMATION DE COUTURE

LÉGENDE DES CROQUIS



VALEURS DE COUTURE

Utilisez des valeurs de couture de 6 mm sauf indiqué différemment.



ÉPINGLER ET AJUSTER
Épinglez ou bâtissez les coutures, ENDROIT CONTRE ENDROIT, en faisant coïncider les encoches. Ajustez le vêtement avant de piquer les coutures principales.

PRESSER
Pressez les valeurs de couture ensemble; puis ouvrez-les au fer sauf indiqué différemment. Crantez-les si nécessaire de sorte qu'elles restent à plat.

GLOSSAIRE

Les termes de couture imprimés en **CARACTÈRES GRAS** ont l'aide d'une Vidéo de Tutoriel de couture. Scannez le **CODE QR** pour regarder les vidéos :

PIQUER LE BORD – reportez-vous à la vidéo Points à la machine : “comment piquer le bord”.

POINTS COULÉS – reportez-vous à la vidéo Points à la main : “comment faire des points coulés”.

COUPER LA COUTURE – reportez-vous à la vidéo Coutures : “comment couper, cranter et dégrader les coutures”.

TUTORIELS DE COUTURE



Développez vos compétences en regardant des vidéos courtes et faciles à suivre sur simplicity.com/sewingtutorials.

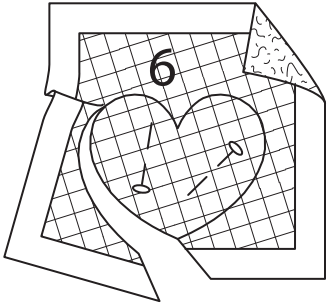
LES PIÈCES DU PATRON SERONT IDENTIFIÉES PAR DES NUMÉROS LA PREMIÈRE FOIS QU'ELLES SERONT UTILISÉES.

PIQUEZ DES COUTURES DE 6 MM ENDROIT CONTRE ENDROIT, SAUF INDIQUÉ DIFFÉREMMENT.

OURS EN PELUCHE A, B, C

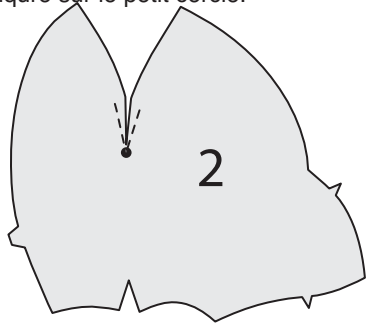
PRÉPARER LES APPLIQUÉS

POUR LE MODÈLE A – APPLIQUÉ DE CŒUR (6), (montré), ou pour le **MODÈLE B** –APPLIQUÉ DE CŒUR (6) et APPLIQUÉ DE FEUILLES (14), ou pour le **MODÈLE C** – APPLIQUÉ DE FLEUR GRANDE (16), APPLIQUÉ DE FLEUR PETITE (18), APPLIQUÉ DE CENTRE DE LA FLEUR PETITE (19), et APPLIQUÉ DE FEUILLES (20), posez le voile thermocollant sur papier sur l'ENVERS du tissu de l'appliqué, en suivant la notice d'utilisation. Coupez le bloc de papier de l'appliqué le long de la ligne extérieure continue. Épinglez le patron sur l'ENDROIT du tissu préparé. Découpez chaque appliqué. Reportez les marques sur l'ENDROIT de l'appliqué en utilisant un feutre ou crayon pour tissu qui part au lavage.



TÊTE

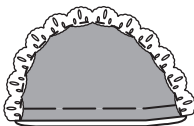
Pour renforcer le CÔTÉ DE TÊTE (2) sur le petit cercle intérieur de la couture de pince, piquez le long de la ligne de couture sur environ 2.5 cm de chaque côté du petit cercle, en piquant à travers le cercle, comme illustré. Coupez jusqu'à la piqûre sur le petit cercle.



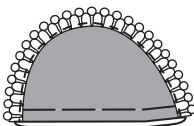
ENDROIT CONTRE ENDROIT et ayant les bords non finis au même niveau, épinglez les pièces de l'OREILLE (3) sur les pièces contrastantes de l'oreille. Piquez le bord arrondi, en laissant les bords marqués ouverts. **COUPEZ LA COUTURE.**



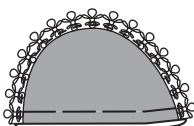
Retournez l'oreille ; pressez. Bâtissez ensemble les bords non finis. Sur l'ENDROIT de l'oreille intérieure (côté contrastant), superposez le bord droit du galon juste par-dessus le bord fini de l'oreille. **PIQUEZ LE BORD** près du bord intérieur du galon.



MODÈLE A

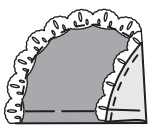


MODÈLE B

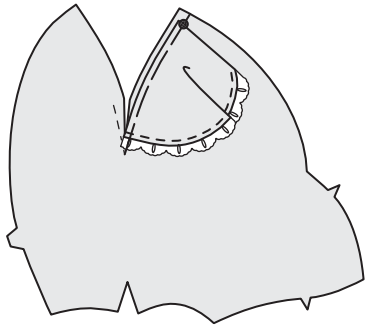


MODÈLE C

Pliez l'oreille sur la ligne de pliure ayant les côtés des oreilles intérieures ensemble. Bâtissez ensemble les bords inférieurs.

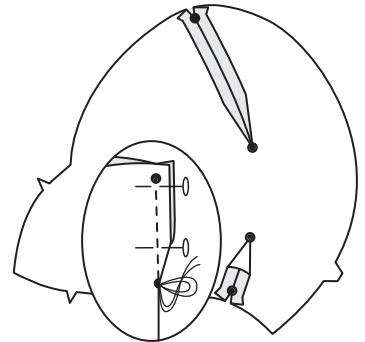


ENDROIT CONTRE ENDROIT, épinglez l'oreille sur le côté de tête le long du bord de la couture de pince devant, en faisant coïncider le petit cercle avec le bord du côté devant supérieur ; bâtissez.

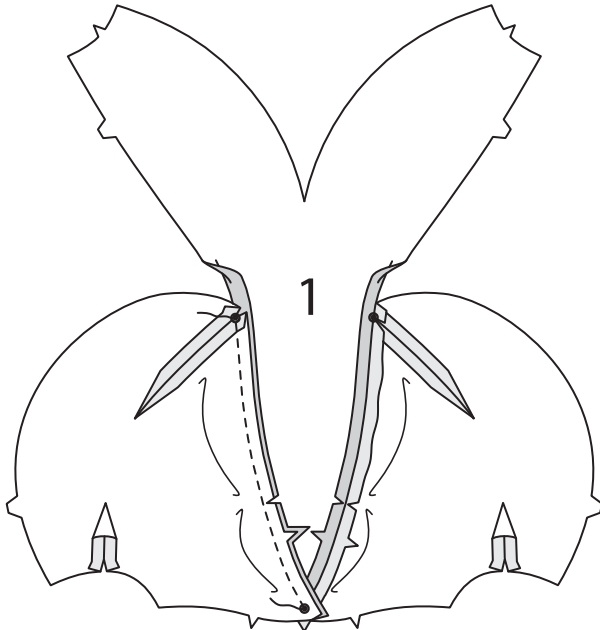


Pour piquer les coutures de pince sur le côté de tête, ENDROIT CONTRE ENDROIT, amenez les lignes pointillées l'une sur l'autre en faisant coïncider les petits cercles. Sur l'ENVERS, placez les épingles PERPENDICULAIREMENT aux lignes pointillées. Piquez la couture de pince du bord extérieur à la pointe. Pressez les coutures de pince à plat le long de la piqûre pour « intégrer » les points, puis ouvrez les pinces au fer.

ASTUCE - pour empêcher la formation d'une « bulle » à la pointe, faites les derniers points exactement sur la pliure et laissez les bouts du fil assez longs pour les nouer. NE piquez PAS au point arrière à la pointe.

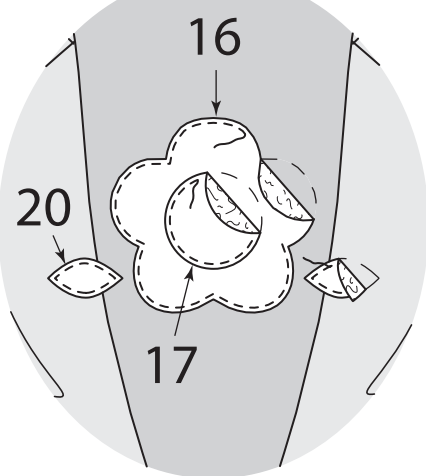


Pour faire le devant de la tête, ENDROIT CONTRE ENDROIT et ayant les bords non finis au même niveau, épinglez le CENTRE DE TÊTE (1) sur le côté de tête, en faisant coïncider les encoches simples. Piquez entre les petits cercles du milieu devant au petit cercle sur l'oreille, en crantant la couture vers la piqûre si nécessaire pour former la courbe, et en piquant au point arrière sur les cercles pour renforcer la couture. Ouvrez la couture au fer.



POUR LE MODÈLE C – sur l'ENDROIT, épinglez un appliqué de fleur grande sur le centre de tête entre les lignes pointillées. Faites adhérer en place en suivant la notice d'utilisation. **PIQUEZ LE BORD** de la fleur près des bords non finis.

Épinglez un appliqué de centre de la fleur grande sur la fleur grande entre les lignes pointillées. Faites adhérer et **PIQUEZ LE BORD** de la même façon. Épinglez deux feuilles de l'appliqué de feuilles sur chaque côté de la fleur ayant l'extrémité intérieure entre les lignes pointillées. Faites adhérer et **PIQUEZ LE BORD** en place.

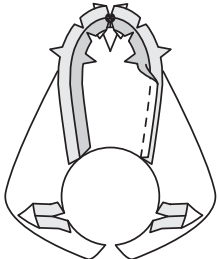


CONTINUEZ COMME SUIT POUR TOUS LES MODÈLES

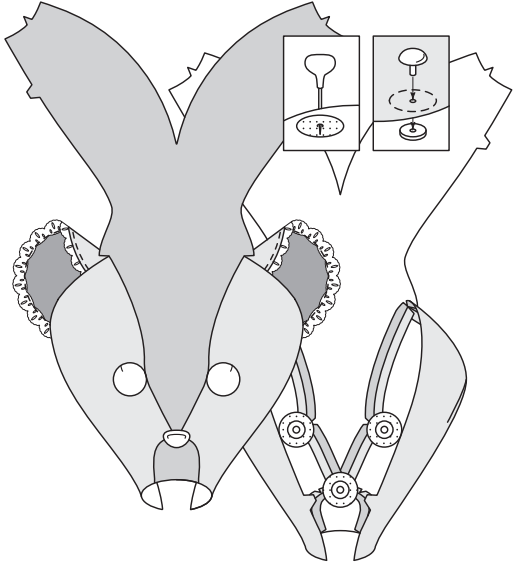
Piquez la couture de pince dans le MENTON (4) entre les petits cercles. Ouvrez la couture au fer.



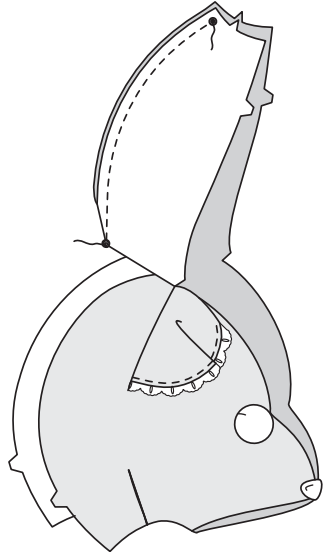
ENDROIT CONTRE ENDROIT et ayant les bords non finis au même niveau, épinglez le menton sur le côté de tête, en faisant coïncider les petits cercles et les encoches. Piquez, en crantant la valeur de couture vers la piqûre, si nécessaire. Ouvrez la couture au fer.



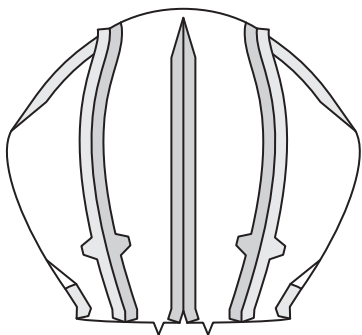
Coupez trois cercles de 2.5 cm en coupon d'entoilage thermocollant. Sur l'ENVERS, faites adhérer les cercles en entoilage sur la tête centrée par-dessus les petits cercles intérieurs (pour les yeux) et le cercle du milieu devant (pour le nez). Pour attacher chaque œil ou nez, en utilisant un accessoire pointu aiguisé ou un poinçon, percez un trou sur les petits cercles. Insérez la tige de l'œil ou du nez dans l'ouverture, de l'ENDROIT, et consolidez sur l'ENVERS en suivant la notice d'utilisation.



Sur l'ENVERS, piquez la couture de pince du milieu dos sur le centre de tête entre les petits cercles, en piquant au point arrière sur les petits cercles pour renforcer la couture.

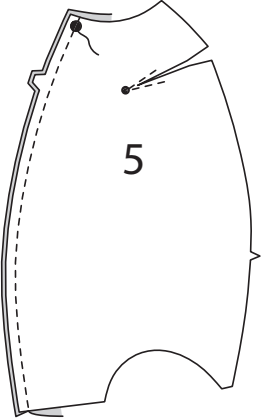


Épinglez les bords restants du côté de tête sur le centre de tête, en faisant coïncider les encoches doubles. Piquez en crantant la valeur de couture si nécessaire pour former la courbe. Ouvrez au fer. Retournez la tête ; pressez, en pressant les oreilles vers l'extérieur.

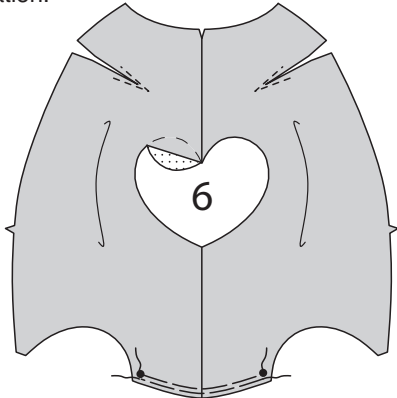


CORPS DEVANT A

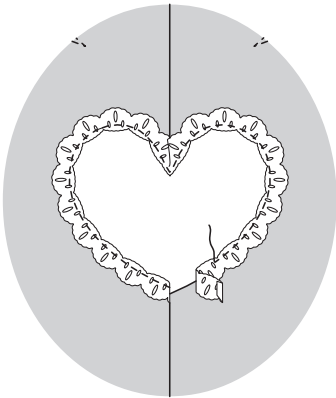
Pour renforcer le CORPS DEVANT (5) sur le petit cercle intérieur de la couture de pince, piquez le long de la ligne de couture sur environ 2.5 cm de chaque côté du petit cercle, en piquant à travers le cercle, comme illustré. Faites une entaille vers la piqûre sur le petit cercle. Piquez les bords du milieu devant du corps devant depuis le bord inférieur jusqu'au grand cercle, en piquant au point arrière sur le cercle pour renforcer la couture.



Pour froncer le bord inférieur du corps devant entre les petits cercles, piquez sur la ligne de couture à grands points. Piquez de nouveau à 3 mm de la première piqûre à l'intérieur de la valeur de couture. Sur l'ENDROIT, épinglez l'appliqué de cœur sur le corps devant entre les lignes pointillées. Faites adhérer en place en suivant la notice d'utilisation.

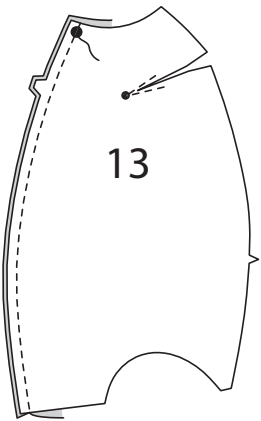


Superposez le bord droit du galon par-dessus le bord non fini de l'appliqué, en pliant l'ampleur sur la pointe supérieure et en rentrant là où les bords se rejoignent sur la pointe inférieure. **PIQUEZ LE BORD** du galon près du bord intérieur droit.



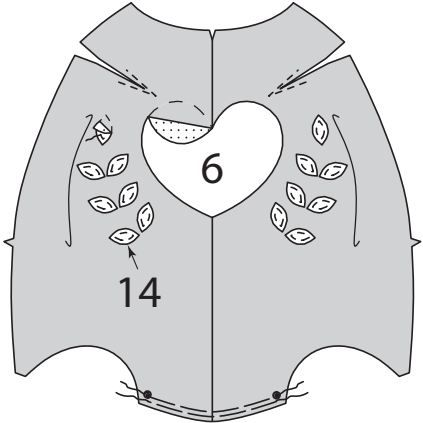
CORPS DEVANT B

Pour renforcer le CORPS DEVANT (13) sur le petit cercle intérieur de la couture de pince, piquez le long de la ligne de couture sur environ 2.5 cm de chaque côté du petit cercle, en piquant à travers le cercle, comme illustré. Faites une entaille vers la piqûre sur le petit cercle. Piquez les bords du milieu devant du corps devant depuis le bord inférieur jusqu'au grand cercle, en piquant au point arrière sur le cercle pour renforcer la couture.

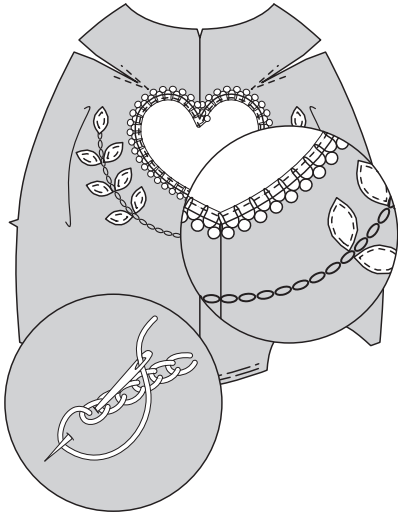


Pour froncer le bord inférieur du corps devant entre les petits cercles, piquez sur la ligne de couture à grands points. Piquez de nouveau à 3 mm de la première piqûre à l'intérieur de la valeur de couture. Sur l'ENDROIT, épinglez l'appliqué de cœur et l'appliqué de feuilles sur le corps devant entre les lignes pointillées. Faites adhérer en place en suivant la notice d'utilisation.

PIQUEZ LE BORD des feuilles près des bords non finis.

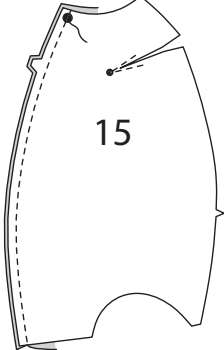


Superposez le bord droit du galon au bord non fini de l'appliqué, en superposant là où les bords se rejoignent sur la pointe supérieure. **PIQUEZ LE BORD** du galon près du bord intérieur droit. Enfilez une aiguille avec six brins de fil à broder. Pour faire un point de chaînette le long de la ligne continue reportée, amenez l'aiguille sur l'ENDROIT du tissu sur une extrémité de la ligne. Faites une petite boucle avec le fil et maintenez-le en place avec votre pouce gauche. Réinsérez l'aiguille près de l'endroit où le premier fil est sorti. Faites sortir l'aiguille un peu vers la gauche, par-dessus la boucle de fil.

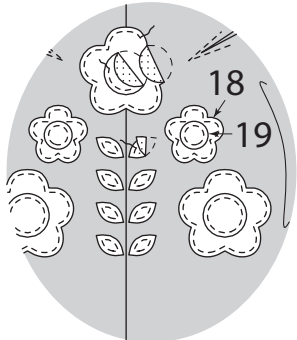


CORPS DEVANT C

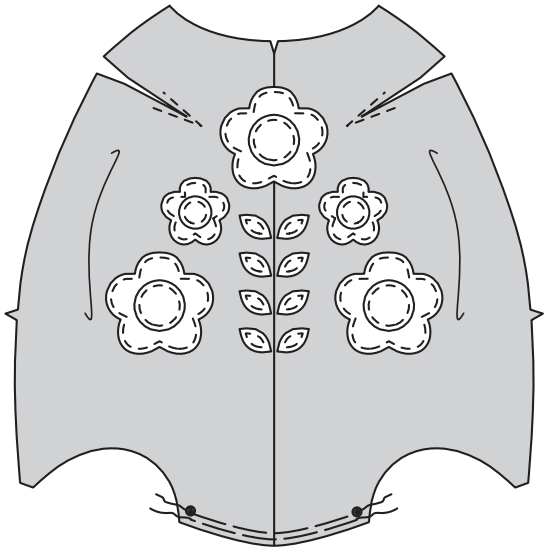
Pour renforcer le CORPS DEVANT (15) sur le petit cercle intérieur de la couture de pince, piquez le long de la ligne de couture sur environ 2.5 cm de chaque côté du petit cercle, en piquant à travers le cercle, comme illustré. Faites une entaille vers la piqûre sur le petit cercle. Piquez les bords du milieu devant du corps devant depuis le bord inférieur jusqu'au grand cercle, en piquant au point arrière sur le cercle pour renforcer la couture.



Épinglez trois appliqués de fleur grande et deux appliqués de fleur petite sur le corps devant entre les lignes pointillées. Faites adhérer en place en suivant la notice d'utilisation. **PIQUEZ LE BORD** sur les fleurs près des bords non finis. Épinglez trois appliqués de centre de la fleur grande sur les fleurs grandes entre les lignes pointillées et deux centres de la fleur petite sur les petites fleurs entre les lignes pointillées. Faites adhérer et **PIQUEZ LE BORD** de la même façon. Épinglez six feuilles de l'appliqué de feuilles entre les lignes pointillées. Faites adhérer et **PIQUEZ LE BORD** en place.



Pour froncer le bord inférieur du corps devant entre les petits cercles, piquez sur la ligne de couture à grands points. Piquez de nouveau à 3 mm de la première piqûre à l'intérieur de la valeur de couture.

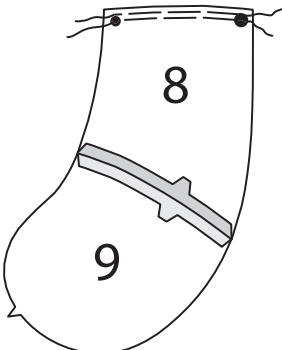


BRAS

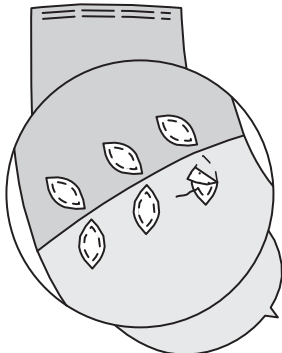
NOTE : Pour rembourrer les bras et le corps quand il est indiqué, séparez le rembourrage et faites-le bouffer, en séparant les fibres et les parties grosses. Utilisez des pièces d'environ la taille d'une balle de golf. Remplissez en place en utilisant le bout d'une longue cuillère en bois ou d'une baguette. Rembourrez fermement en place chaque fois que le rembourrage est ajouté. Utilisez les deux mains pour mouler et donner forme, en faisant attention de ne pas trop rembourrer ou de déséquilibrer.

ENDROIT CONTRE ENDROIT et ayant les bords non finis au même niveau, épinglez le bord supérieur de la MAIN (9) sur le bord inférieur du DESSUS DE BRAS (8), en faisant coïncider les encoches. Piquez. Ouvrez la couture au fer.

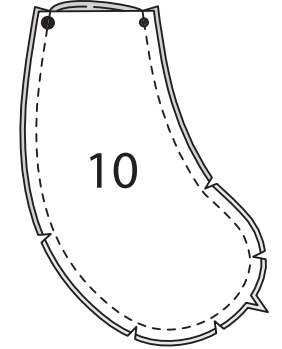
Pour froncer le bord supérieur du dessus de bras entre le petit et le grand cercle, piquez sur la ligne de couture à grands points. Piquez de nouveau à 3 mm de la première piqûre à l'intérieur de la valeur de couture.



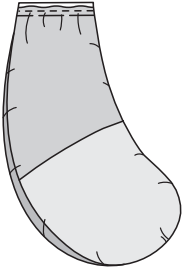
POUR LE MODÈLE C – épinglez six feuilles de l'appliqué de feuilles entre les lignes pointillées sur chaque bras. Faites adhérer et **PIQUEZ LE BORD** en place.



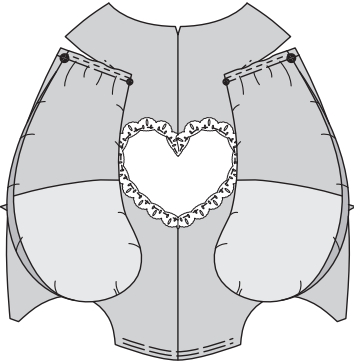
POUR TOUS LES MODÈLES – ENDROIT CONTRE ENDROIT et ayant les bords non finis au même niveau, épinglez l'INTÉRIEUR DE BRAS (10) sur le dessus de bras et la main, en faisant coïncider les petits cercles, les grands cercles et les encoches. Piquez en laissant le bord droit ouvert. **COUPEZ LA COUTURE.**



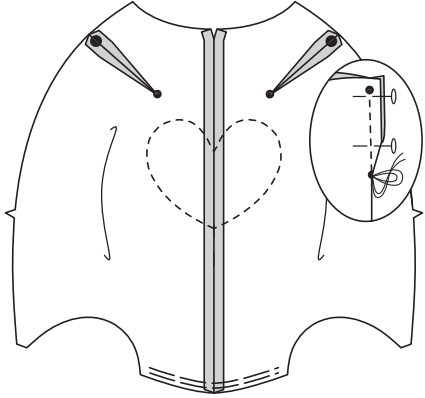
Retournez le bras ; pressez. Rembourrez le bras avec du rembourrage synthétique jusqu'à 1.3 cm au-dessous des bords droits. Tirez sur le fauil sur le dessus de bras pour ajuster l'intérieur de bras. Bâissez.



Sur l'ENDROIT, épinglez le bras sur le corps le long du bord inférieur de la couture de pince, en faisant coïncider les petits cercles et les grands cercles. Bâissez.

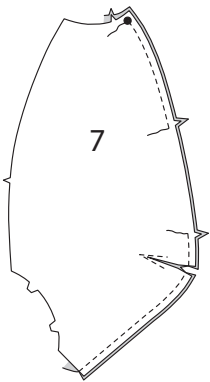


Faites la couture de pince sur le corps devant. Ouvrez au fer.

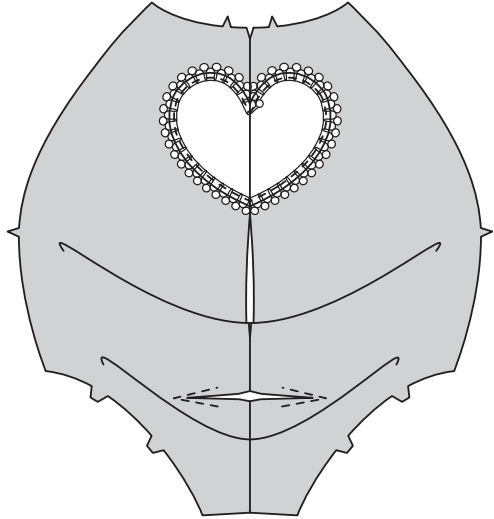


CORPS DOS A, B

Pour renforcer le CORPS DOS (7) sur le petit cercle intérieur de la couture de pince, piquez le long de la ligne de couture sur environ 2.5 cm de chaque côté du petit cercle, en piquant à travers le cercle, comme illustré. Faites une entaille vers la piqûre sur le petit cercle. Piquez les bords du milieu du dos du corps dos depuis le petit cercle supérieur, en laissant une ouverture entre les encoches pour retourner, en piquant au point arrière pour renforcer. Ouvrez la couture au fer.

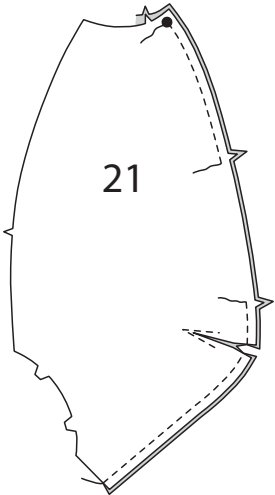


POUR LE MODÈLE B – sur l'ENDROIT, posez l'appliqué de cœur sur le corps dos et recoupez de la même façon que le corps devant.

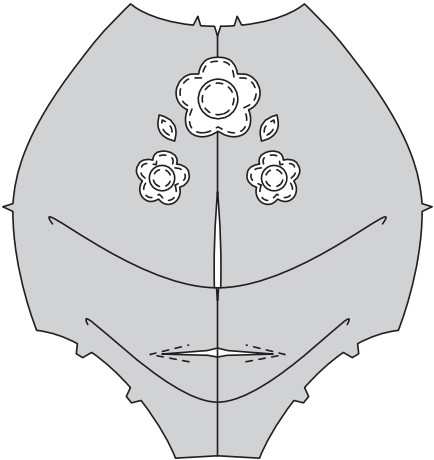


CORPS DOS C

Pour renforcer le CORPS DOS (21) sur le petit cercle intérieur de la couture de pince, piquez le long de la ligne de couture sur environ 2.5 cm de chaque côté du petit cercle, en piquant à travers le cercle, comme illustré. Faites une entaille vers la piqûre sur le petit cercle.
Piquez les bords du milieu dos du corps dos depuis le petit cercle supérieur, en laissant une ouverture entre les encoches pour retourner, en piquant au point arrière pour renforcer. Ouvrez la couture au fer.

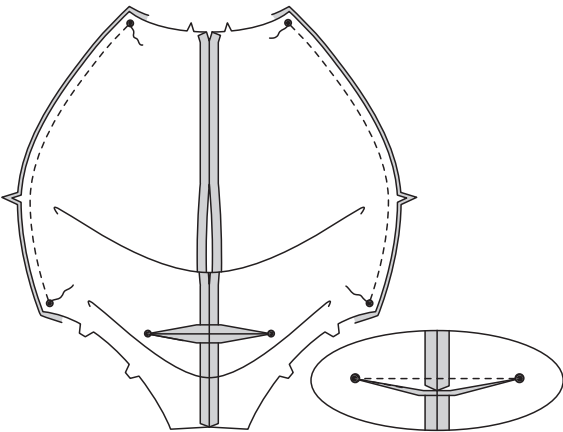


Sur l'ENDROIT, posez les appliqués de fleur grande, de fleurs petites et de feuilles sur le corps dos comme décrit pour le corps devant.

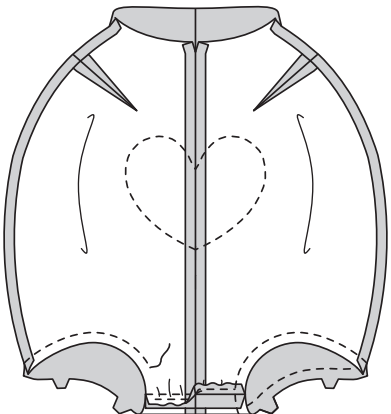


CONTINUEZ COMME SUIV POUR TOUS LES MODÈLES

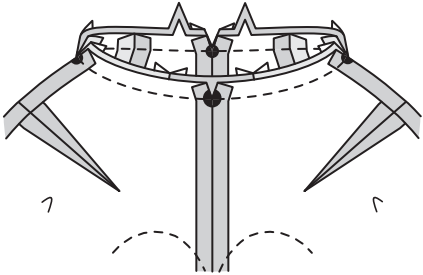
Sur l'ENVERS, piquez la couture de pince sur le dos. ENDROIT CONTRE ENDROIT et ayant les bords non finis au même niveau, épinglez le corps devant et le corps dos sur les bords du côté. Piquez entre les petits cercles, en piquant au point arrière sur les cercles pour renforcer la couture. **COUPEZ LA COUTURE.** Ouvrez la couture au fer.



Épinglez le corps devant et le corps dos sur le bord inférieur, en faisant coïncider les milieux, en tirant sur le fauil pour ajuster. Piquez. Ouvrez la couture au fer.
Piquez à la machine sur les lignes de couture sur les ouvertures de la jambe.

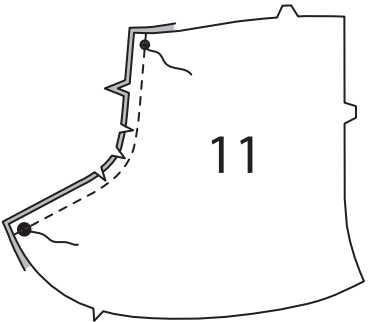


ENDROIT CONTRE ENDROIT et ayant les bords non finis au même niveau, épinglez la tête sur le corps, en faisant coïncider les milieux, les petits et les grands cercles. Piquez. **COUPEZ LA COUTURE.**

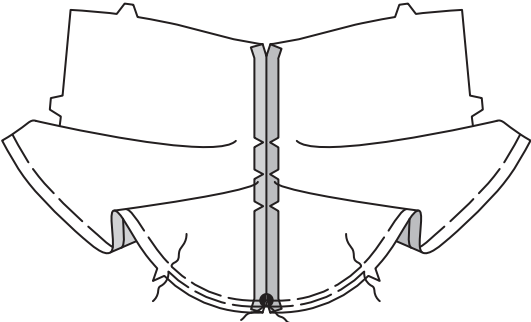


JAMBES

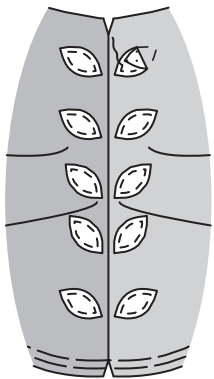
Pour faire chaque jambe, ENDROIT CONTRE ENDROIT et ayant les bords non finis au même niveau, épinglez deux pièces de la JAMBE (11) le long du bord devant à simple encoche. Piquez le bord du devant entre le petit et le grand cercle, en piquant au point arrière sur les cercles pour renforcer la couture. Crantez le bord du devant vers la piqûre le long des courbes. Ouvrez la couture au fer.



Sur l'ENDROIT, bâtissez à la machine le long du bord inférieur de la jambe, en arrêtant la piqûre à l'encoche. Pour froncer le bord inférieur de la jambe entre le grand cercle et l'encoche, piquez de nouveau à 3 mm de la première piqûre à l'intérieur de la valeur de couture.

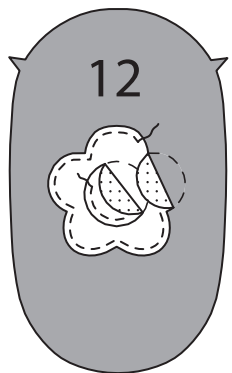


POUR LE MODÈLE C – sur l'ENDROIT, épinglez dix feuilles de l'appliqué de feuille sur la jambe entre les lignes pointillées. Faites adhérer en place en suivant la notice d'utilisation.
PIQUEZ LE BORD des feuilles près des bords non finis.



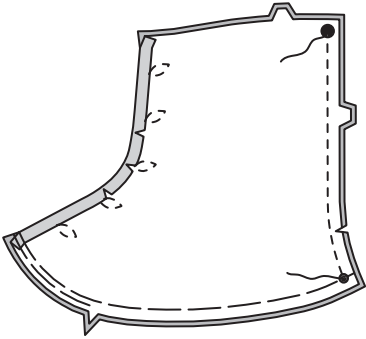
Sur l'ENDROIT de chaque PLANTE (12), épinglez un appliqué de fleur grande entre les lignes pointillées. Faites adhérer en place en suivant la notice d'utilisation.

PIQUEZ LE BORD de la fleur près des bords non finis.
Épinglez un appliqué de centre de la fleur grande sur la fleur grande entre les lignes pointillées.
Faites adhérer et **PIQUEZ LE BORD** en place comme décrit pour les feuilles.

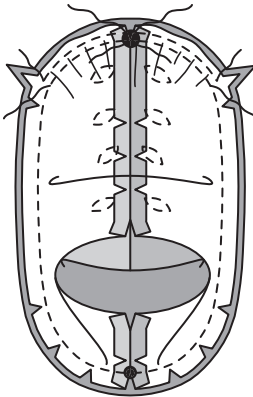


CONTINUEZ COMME SUIV POUR TOUS LES MODÈLES

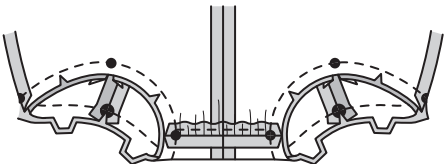
ENDROIT CONTRE ENDROIT et ayant les bords non finis au même niveau, épinglez ensemble les bords dos à double encoche de la jambe. Piquez entre le grand et le petit cercle, en piquant au point arrière sur les cercles pour renforcer la couture. Crantez les courbes.



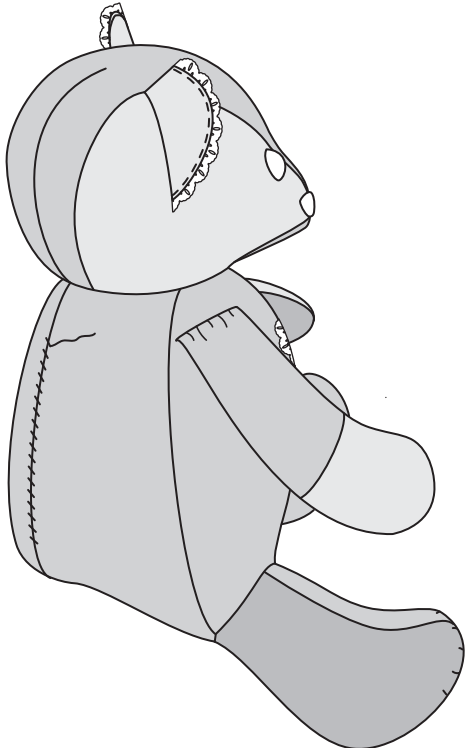
ENDROIT CONTRE ENDROIT et ayant les bords non finis au même niveau, épinglez la PLANTE (12) sur le bord inférieur de la jambe, en faisant coïncider les petits cercles, les grands cercles et les encoches et en tirant sur le fauil pour ajuster, en crantant le bord inférieur vers le bâti si nécessaire. Piquez.



Retournez la jambe ; pressez.
ENDROIT CONTRE ENDROIT et ayant les bords non finis au même niveau, épinglez les jambes sur le corps, en faisant coïncider les petits cercles, les grands cercles et les encoches, en crantant l'ouverture de la jambe du corps jusqu'à la piqûre si nécessaire. Piquez. **COUPEZ LA COUTURE.** Ouvrez la couture au fer.

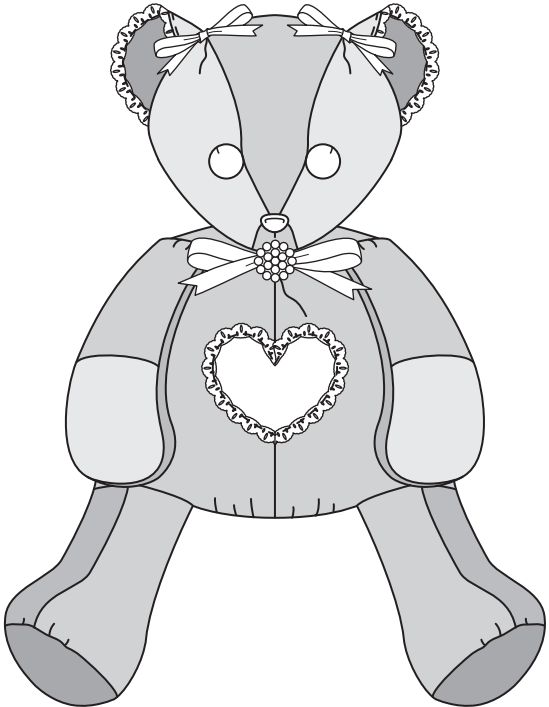


Retournez l'ours à l'ENDROIT. Rembourrez avec du rembourrage synthétique à travers l'ouverture du dos. Cousez en fermant l'ouverture aux **POINTS COULÉS.**



FINITION A

Coupez deux pièces de ruban de 1 cm, de 27 cm de longueur chacune. Nouez chaque ruban en formant un nœud et en coupant les bouts en v. Fixez le centre du nœud sur chaque oreille le long du bord inférieur de la pliure.
Coupez une pièce de ruban de 1.5 cm, de 79 cm de longueur. Enveloppez le ruban autour du cou de l'ours et nouez au milieu, en coupant les bouts en v. Fixez ou collez un bouton à tige décoratif par-dessus le coulant du nœud.



FINITION B

Coupez cinq pièces de ruban de 1 cm, de 27 cm de longueur. Nouez chaque ruban en formant un nœud et en coupant les bout en v.
Fixez le centre d'un nœud sur le grand cercle de chaque jambe le long de la couture du milieu devant.
Fixez le centre d'un nœud sur le petit cercle de chaque couture de main/dessus de bras.
Fixez le centre d'un nœud sur le petit cercle de la couture milieu devant, par-dessus le point de chaînette.

