

MUSTERMARKIERUNGEN

FADENLAUF:

FALTLINE:

KNOPFLOCHMARKIERUNG:

KNOPFMARKIERUNG:

KERBEN UND SYMBOLE:

Bezeichnet die Brustlinie, die Taillienlinie, die Hüfte und/oder den Bizeps.

Die Maße beziehen sich auf den Umfang des fertigen Kleidungsstücks (Körpermaß + Trageerleichterung + Design-Erleichterung).

Passen Sie das Schnittmuster bei Bedarf an. Die Maße schließen Falten, Biesen, Abnäher und Nahtzugaben aus.

NAHTZUGABE:

GEGEBENENFALLS ANPASSEN

Verlängern oder verkürzen Sie an den Anpassungslinien (=) oder an den auf dem Muster angegebenen Stellen.

Wenn eine größere Länge hinzugefügt wird, müssen Sie eventuell zusätzlichen Stoff kaufen.

ZUM VERKÜRZEN:

ZUM VERLÄNGERN:

Wenn die Änderungslinien nicht auf dem Gewebe liegen, verlängern oder kürzen Sie an der unteren Kante.

SCHNEIDEN UND MARKIEREN

SCHRUMPFEN

KREISEN

Verwenden Sie das Auflageplan MIT STRICHRICHTUNG für Stoffe mit Einwegmustern, Strichrichtung, Flor oder Oberflächenschattierung.

Für DOPPELTE DICKE (MIT STOFFBRUCH)

\*DOPPELTE DICKE (OHNE STOFFBRUCH)

Für EINZELNE DICKE

ZUSCHNITTPLÄNE

BÄR A  
(KOPFMITTE, KINN, KÖRPER, OBERARME, INNENBEINE)

TEILE 1, 4, 5, 7, 8, 11

115 cm  
MIT STRICHRICHTUNG

WEBKANTE

1

4

5

8

11

7

STOFFBRUCH

KONTRAST 3 A, B, C (INNENARME, AUSSENBEINE)

TEILE 10, 11

115 cm  
MIT STRICHRICHTUNG

WEBKANTEN

10

11

STOFFBRUCH

BÄR C (KOPFMITTE, KINN, KÖRPER, OBERARME, INNERE BEINE)

TEILE 1, 4, 8, 11, 15, 21

115 cm  
MIT STRICHRICHTUNG

WEBKANTE

1

4

15

8

11

21

STOFFBRUCH

HERZAPPLIKATION A

SCHNEIDEN SIE AUS JEDEM STOFF UND DER REST BÜGELEINLAGE MIT TRÄGERPAPIER AUS.

BÄR B  
(KOPFMITTE, KINN, KÖRPER, OBERARME, INNENBEINE)

TEILE 1, 4, 7, 8, 11, 13

115 cm  
MIT STRICHRICHTUNG

WEBKANTE

1

4

13

8

11

7

STOFFBRUCH

APPLIKATIONEN B

HERZEN: ZWEI VON TEIL 6 AUS DEM RESTSTÜCK ZUSCHNEIDEN.

BLÄTTER: SCHNEIDEN SIE EIN STÜCK VON TEIL 14 AUS STOFFRESTEN ZU.

BÜGELEINLAGE MIT TRAGEPAPIER

SCHNEIDEN SIE ZWEI STÜCKE VON TEIL 6 UND EIN STÜCK VON TEIL 14 AUS DEM RESTSTÜCK ZU.

KONTRAST 1 A, B, C (KOPFSEITE, ÄUSSERE OHREN, HÄNDE)

TEILE 2, 3, 9

115 cm  
MIT STRICHRICHTUNG

WEBKANTEN

3

9

2

STOFFBRUCH

KONTRAST 2 A, B, C (INNENOHREN, SOHLEN)

TEILE 3, 12

115 cm  
MIT STRICHRICHTUNG

WEBKANTEN

3

12

STOFFBRUCH

APPLIKATIONEN C

GROSSE BLUMEN: SCHNEIDEN SIE EIN STÜCK VON TEIL 16 AUS STOFFRESTEN ZU.

GROSSE BLUMEN IN DER MITTE: SCHNEIDEN SIE EIN STÜCK VON TEIL 17 AUS STOFFRESTEN ZU.

KLEINE BLUMEN: SCHNEIDEN SIE EIN STÜCK VON TEIL 18 AUS STOFFRESTEN ZU.

KLEINE BLUMEN IN DER MITTE: SCHNEIDEN SIE EIN STÜCK VON TEIL 19 AUS STOFFRESTEN ZU.

BLÄTTER: SCHNEIDEN SIE AUS ZWEI VERSCHIEDENFARBIGEN RESTEN JE EIN STÜCK 20 AUS.

AUFBÜGELBARE PAPIERBAHN

TEILE 16, 17, 18, 19, 20

43 cm

WEBKANTE

18

17

20

20

19

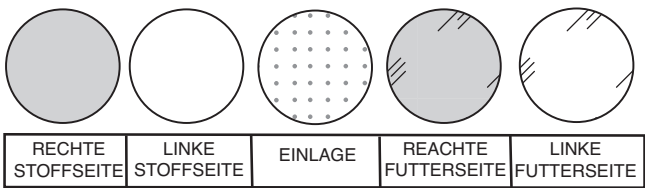
16

WEBKANTE

© 2025 McCall's® an IG Design Group Americas, Inc. brand. Alle Rechten vorbehalten. In den USA gedruckt.

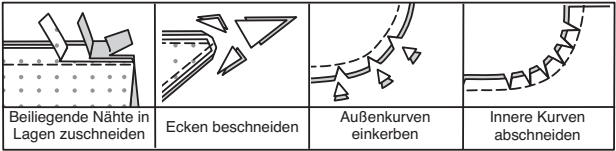
WWW.Simplicity.com IG Design Group Americas Inc. Atlanta, GA. 30342 USA IG Design Group BV 7903 AK Hoogeveen Netherlands. Manufactured in USA sewdirect@dga-intl.com

NÄHINFORMATIONEN  
STOFFSCHLÜSSEL



NAHTZUGABEN

Es sind 6 mm Nahtzugaben im Schnittmuster berücksichtigt, sofern nicht anders angegeben.



STECKEN UND ANPASSEN

Stecken oder heften Sie die Nähte, RECHTS AUF RECHTS, mit passenden Einkerbungen. Passen Sie das Kleidungsstück an, bevor Sie die Hauptnähte nähen.

BÜGELN

Bügeln Sie die Nahtzugaben flach; öffnen Sie sie dann, sofern nicht anders angegeben. Stecken Sie wo nötig, damit sie flach liegen.

GLOSSAR

Für Nähmethoden in **FETT** gedruckter Schrift ist ein Video mit Nähanleitung verfügbar. Scannen Sie den **QR CODE**, um die Videos anzusehen:

**KNAPPKANTIG STEPPEN**– siehe Maschinenstiche: Video "Wie man knappkantig steppt".

**SÄUMEN**– siehe Handstiche: Video "Wie man säumt".

**NAHT BESCHNEIDEN** - Siehe Nähte: Video "Wie man Nähte beschneidet, einschneidet und schichtet".

NÄHTUTORIALS



Erweitern Sie Ihre Fähigkeiten durch kurze, leicht verständliche Videos unter [simplicity.com/sewingtutorials](https://simplicity.com/sewingtutorials).

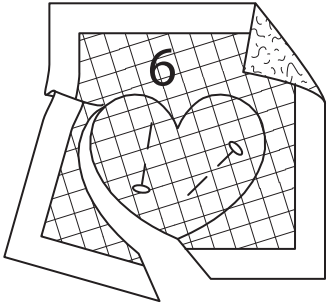
**DIE SCHNITTTEILE WERDEN BEI DER ERSTEN VERWENDUNG DURCH NUMMERN GEKENNZEICHNET.**

**NÄHEN SIE DIE 6 MM NÄHTE RECHTS AUF RECHTS, SOFERN NICHT ANDERS ANGEGEBEN.**

PLÜSCHBÄREN A, B, C

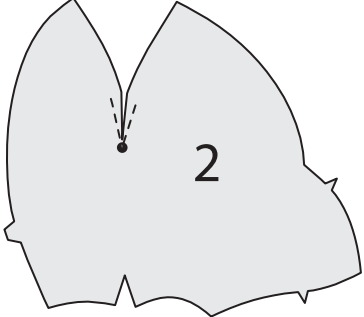
APPLIKATIONEN VORBEREITEN

**FÜR MODELL B** - HERZ-APPLIKATION (6), (abgebildet), oder **FÜR MODELL B** - HERZ-APPLIKATION (6) und BLÄTTER-APPLIKATION (14) oder **FÜR MODELL C** - GROSSE BLUMEN APPLIKATION (16), GROSSE BLUMEN APPLIKATION IN DER MITTE (17), KLEINE BLUMEN APPLIKATION (18), KLEINE BLUMEN APPLIKATION IN DER MITTE (19) und BLÄTTER-APPLIKATION (20), tragen Sie die Bügeleinlage mit Tragepapier auf die LINKE Seite des Applikationsstoffes auf und folgen Sie dabei den Anweisungen des Herstellers. Schneiden Sie den Applikationsstoffblock entlang der äußeren durchgezogenen Linie zu. Stecken Sie das Muster auf die RECHTE Seite des vorbereiteten Stoffes. Schneiden Sie jede Applikation aus. Übertragen Sie die Markierungen mit einem abwaschbaren Stoffmarkierungsstift oder Bleistift auf die RECHTE Seite der Applikation.



KOPF

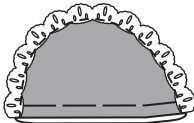
Um die KOPFSEITE (2) am inneren kleinen Punkt der Abnähernaht zu verstärken, nähen Sie entlang der Nahtlinie ca. 2.5 cm auf jeder Seite des kleinen Punkts, wobei Sie wie gezeigt durch den Punkt nähen. Schlitzen Sie bis zur Naht am kleinen Punkt.



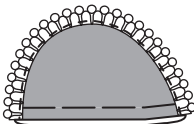
Stecken Sie die Abschnitte des OHRES (3) RECHTS AUF RECHTS auf die kontrastierenden Ohrteile, sodass die Schnittkanten gerade sind. Nähen Sie die gebogene Kante, lassen Sie dabei die markierten Kanten offen. **BESCHNEIDEN SIE DIE NAHT.**



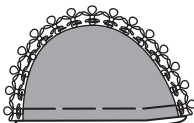
Schlagen Sie das Ohr um; bügeln. Heften Sie die Schnittkanten zusammen. Lappen Sie auf der AUSSENSEITE des Innenohrs (Kontrastseite) die gerade Kante der Borte knapp über die fertige Kante des Ohres. **STEPHEN** Sie dicht an der Innenkante der Borte **KNAPPKANTIG**.



MODELL A



MODELL B

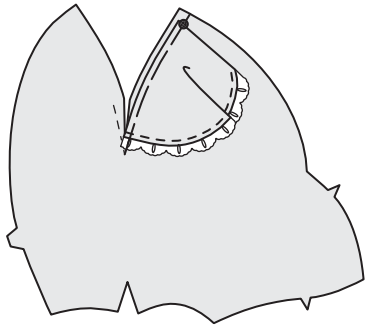


MODELL C

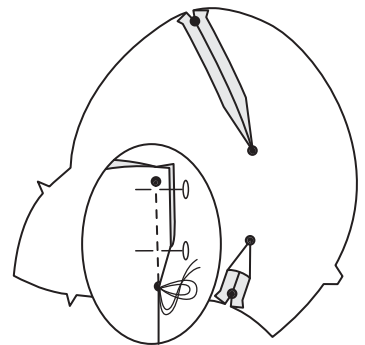
Falten Sie das Ohr entlang der Faltlinie mit den Innenohrseiten zusammen. Heften Sie die unteren Kanten zusammen.



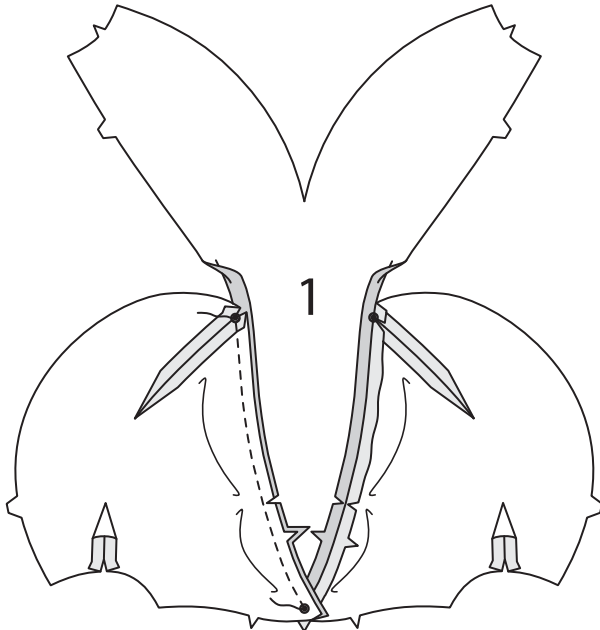
Stecken Sie das Ohr entlang der vorderen Abnäherkante RECHTS AUF RECHTS an die Kopfseite, wobei der kleine Punkt mit der vorderen Oberkante übereinstimmt; heften Sie es fest.



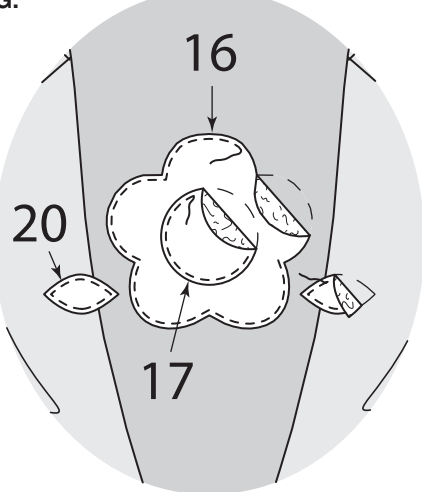
Um die Abnähernähte an der Kopfseite zu nähen, bringen Sie RECHTS AUF RECHTS die unterbrochenen Linien vorsichtig zusammen, wobei die kleinen Punkte übereinstimmen. Platzieren Sie auf der INNENSEITE Stecknadeln im RECHTEN Winkel zu den gestrichelten Linien. Nähen Sie die Abnähte von der Außenkante bis zur Spitze. Bügeln Sie die Abnähernaht entlang der Naht flach, um die Stiche zu "verblenden", und bügeln Sie dann die Abnäher auf. **TIPP** - Um eine "Blase" an jeder Spitze zu vermeiden, nähen Sie die letzten Stiche direkt an der Falte und lassen Sie die Fadenenden lang genug, um einen Knoten zu machen. Nähen Sie NICHT an der Spitze mit Rückstichen.



Für das Vorderteil des Kopfes stecken Sie die KOPFMITTE (1) auf die Kopfseite, wobei die Einzelkerben übereinstimmen. Nähen Sie zwischen den kleinen Punkten von der vorderen Mitte bis zum kleinen Punkt am Ohr, wobei Sie die Naht nach Bedarf einschneiden, um die Kurve zu formen, und an den Punkten zurücknähen, um die Naht zu verstärken. Bügeln Sie die Naht auf.



**FÜR MODELL C** - Stecken Sie auf der AUSSENSEITE eine große Blumenapplikation auf die Kopfmitte zwischen den gestrichelten Linien. Bügeln Sie gemäß den Anweisungen des Herstellers fest. **STEPHEN** Sie Blume dicht an den Schnittkanten **KNAPPKANTIG**. Stecken Sie eine große Blumenapplikation in der Mitte auf die große Blume zwischen den gestrichelten Linien. Bügeln und **STEPHEN** Sie auf die gleiche Weise **KNAPPKANTIG**. Stecken Sie zwei Blätter der Blattapplikation auf jede Seite der Blume mit dem inneren Ende zwischen den gestrichelten Linien. Bügeln und **STEPHEN** Sie fest **KNAPPKANTIG**.

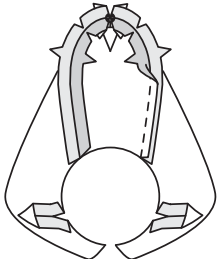


FÜR ALLE MODELLE WIE FOLGT FORTFAHREN

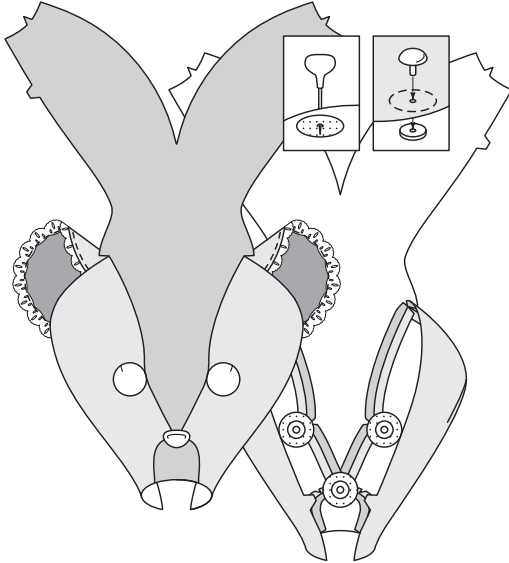
Nähen Sie die Abnähernaht in KINNE (4) zwischen den kleinen Punkten. Bügeln Sie die Naht auf.



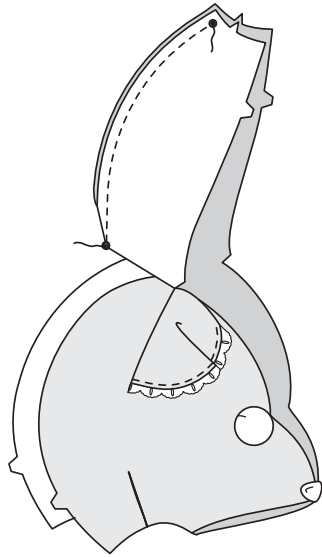
Stecken Sie die Kinne RECHTS AUF RECHTS auf die Kopfseite RECHTS AUF RECHTS, wobei die kleinen Punkte und Kerben übereinstimmen, sodass die Schnittkanten gerade sind. Nähen Sie, schneiden Sie dabei ggf. die Nahtzugabe an der Steppnaht ein. Bügeln Sie die Naht auf.



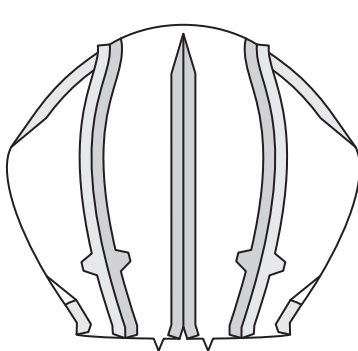
Schneiden Sie drei 2.5 cm Kreise aus einem Rest der aufbügelbaren Einlage zu. Kleben Sie die Kreise aus Einlage auf der INNENSEITE mittig über die inneren kleinen Punkte (für die Augen) und den mittleren vorderen Punkt (für die Nase) auf den Kopf. Um die Augen oder Nasen zu befestigen, nähen Sie mit einem spitzen Gegenstand oder einer Ahle ein Loch in die kleinen Punkte. Führen Sie den Augen- oder Nasenschaft von AUSSEN durch die Öffnung und befestigen Sie ihn auf der INNENSEITE gemäß den Anweisungen des Herstellers.



Nähen Sie auf der INNENSEITE die Naht des hinteren Abnähers in der Mitte des Kopfes zwischen den kleinen Punkten und steppen Sie mit Rückstichen an den kleinen Punkten, um die Naht zu verstärken.



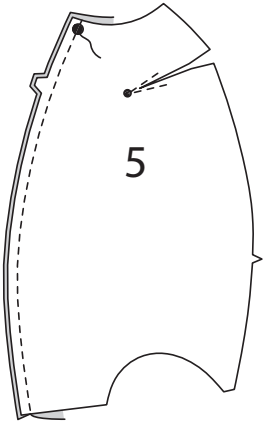
Stecken Sie die restlichen Kanten der Kopfseite auf die Kopfmitte, wobei die Doppelkerben übereinstimmen. Nähen Sie, schneiden Sie dabei die Nahtzugabe nach Bedarf ein, um die Kurve zu formen. Aufbügeln. Wenden Sie den Kopf; bügeln, bügeln Sie dabei die Ohren heraus.



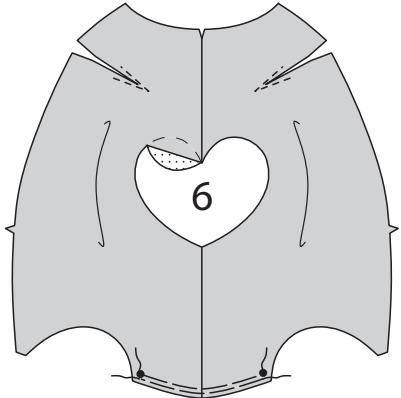


KÖRPERVORDERTEIL A

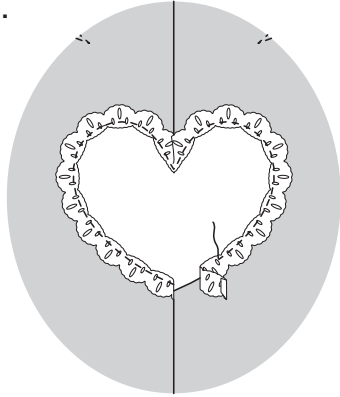
Zur Verstärkung von KÖRPERVORDERTEIL (5) am inneren kleinen Punkt der Abnähernaht nähen Sie entlang der Nahtlinie etwa 2.5 cm auf jeder Seite des kleinen Punktes und nähen Sie dabei durch den Punkt, wie gezeigt. Schlitzen Sie am klein Punkt bis zur Steppnaht. Nähen Sie die vorderen Mittelkanten des Körpervorderteils von der unteren Kante bis zum großen Punkt und steppen Sie mit Rückstichen am Punkt, um die Naht zu verstärken.



Um die Unterkante des Körpervorderteils zwischen den kleinen Punkten einzureihen, nähen Sie entlang der Nahtlinie mit einem langen Maschinenstich. Nähen Sie innerhalb der Nahtzugabe noch einmal 3 mm von der ersten Naht entfernt erneut. Stecken Sie auf der AUSSENSEITE die Herzapplikation und die Blätterapplikation zwischen den gestrichelten Linien auf das Körpervorderteil. Bügeln Sie gemäß den Anweisungen des Herstellers fest.

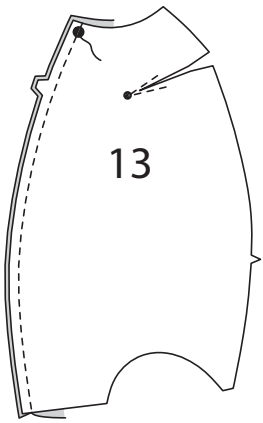


Lappen Sie die gerade Kante der Borte über die Schnittkante der Applikation, falten Sie die Fülle am oberen Punkt heraus und drehen Sie sie um, wo sich die Kanten am unteren Punkt treffen. **STEPPEN** Sie die Borte dicht an der inneren Geradkante **KNAPPKANTIG**.

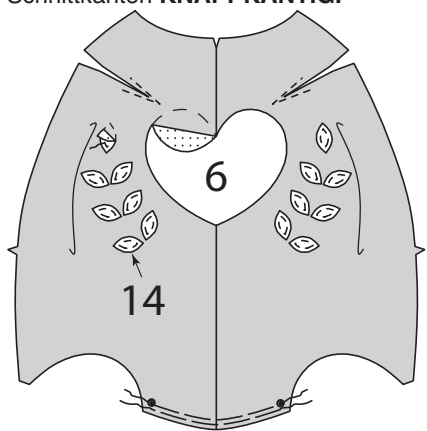


KÖRPERVORDERTEIL B

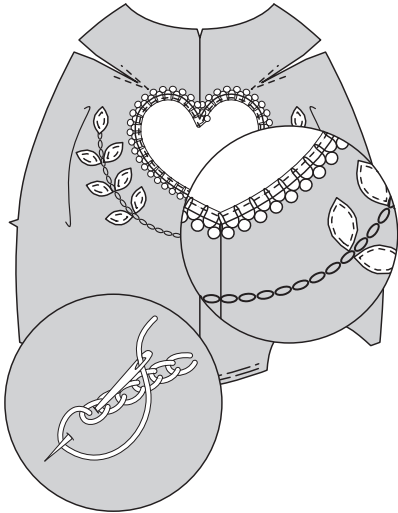
Zur Verstärkung von KÖRPERVORDERTEIL (13) am inneren kleinen Punkt der Abnähernaht nähen Sie entlang der Nahtlinie etwa 2,5 cm auf jeder Seite des kleinen Punktes und nähen Sie dabei durch den Punkt, wie gezeigt. Schlitzen Sie am klein Punkt bis zur Steppnaht. Nähen Sie die vorderen Mittelkanten des Körpervorderteils von der unteren Kante bis zum großen Punkt und steppen Sie mit Rückstichen am Punkt, um die Naht zu verstärken.



Um die Unterkante des Körpervorderteils zwischen den kleinen Punkten einzureihen, nähen Sie entlang der Nahtlinie mit einem langen Maschinenstich. Nähen Sie innerhalb der Nahtzugabe noch einmal 3 mm von der ersten Naht entfernt erneut. Stecken Sie auf der AUSSENSEITE die Herzapplikation und die Blätterapplikation zwischen den gestrichelten Linien auf das Körpervorderteil. Bügeln Sie gemäß den Anweisungen des Herstellers fest. **STEPPEN** Sie die Blätter dicht an den Schnittkanten **KNAPPKANTIG**.

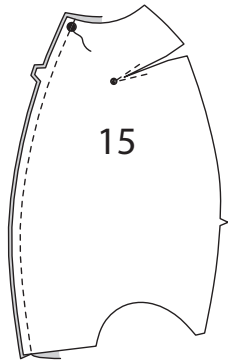


Lappen Sie die gerade Kante der Borte über die Schnittkante der Applikation und lappen Sie sie dort, wo die Kanten am oberen Punkt aufeinander treffen. **STEPPEN** Sie die Borte dicht an der inneren Geradkante **KNAPPKANTIG**. Fädeln Sie eine Nadel mit sechs Fäden Stickgarn ein. Um einen Kettenstich entlang der übertragenen, durchgehenden Linie zu machen, bringen Sie die Nadel an einem Ende der Linie auf die RECHTE Seite des Stoffes. Machen Sie mit dem Faden eine kleine Schlaufe und halten Sie sie mit dem linken Daumen fest. Führen Sie die Nadel wieder in die Nähe der Stelle ein, an der der Faden zuerst hochkam. Führen Sie die Nadel ein wenig nach links über die Fadenschlaufe hinaus.

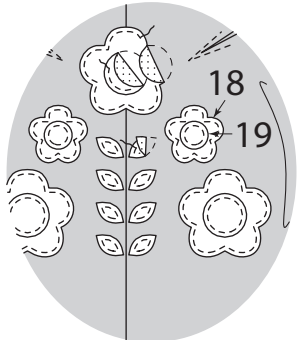


KÖRPERVORDERTEIL C

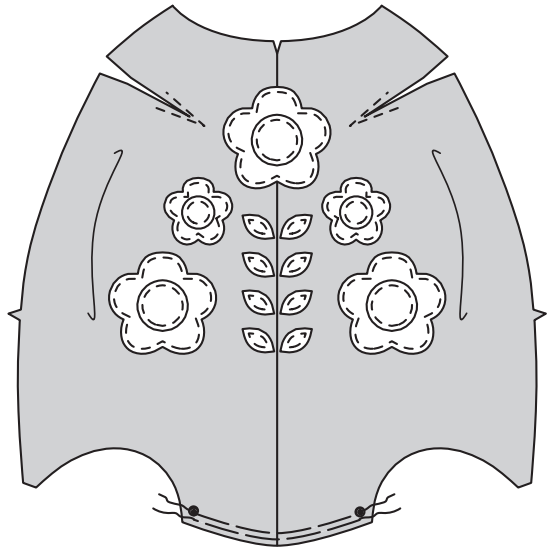
Zur Verstärkung von KÖRPERVORDERTEIL (15) am inneren kleinen Punkt der Abnähernaht nähen Sie entlang der Nahtlinie etwa 2.5 cm auf jeder Seite des kleinen Punktes und nähen Sie dabei durch den Punkt, wie gezeigt. Schlitzen Sie am klein Punkt bis zur Steppnaht. Nähen Sie die vorderen Mittelkanten des Körpervorderteils von der unteren Kante bis zum großen Punkt und steppen Sie mit Rückstichen am Punkt, um die Naht zu verstärken.



Stecken Sie drei große Blumenapplikationen und zwei kleine Blumenapplikationen zwischen den gestrichelten Linien auf das Körpervorderteil. Bügeln Sie gemäß den Anweisungen des Herstellers fest. **STEPPEN** Sie die Blumen dicht an den Schnittkanten **KNAPPKANTIG**. Stecken Sie drei große Blumenapplikationen in der Mitte auf die großen Blumen zwischen den gestrichelten Linien und zwei kleine Blumenapplikationen in der Mitte auf die kleinen Blumen zwischen den gestrichelten Linien. Bügeln und **STEPPEN** Sie auf die gleiche Weise **KNAPPKANTIG**. Stecken Sie sechs Blätter der Blattapplikation zwischen die gestrichelten Linien. Bügeln und **STEPPEN** Sie fest **KNAPPKANTIG**.



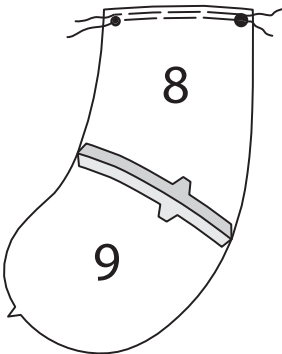
Um die Unterkante des Körpervorderteils zwischen den kleinen Punkten einzureihen, nähen Sie entlang der Nahtlinie mit einem langen Maschinenstich. Nähen Sie innerhalb der Nahtzugabe noch einmal 3 mm von der ersten Naht entfernt erneut.



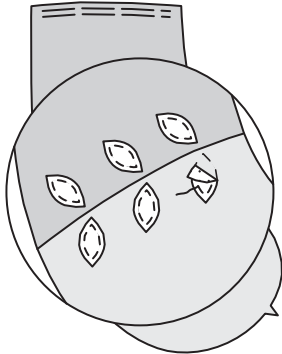
ARME

**HINWEIS:** Um die Arme und den Körper nach Anleitung zu stopfen, ziehen Sie die Füllung auseinander und lockern Sie sie auf, um Klumpen und dicke Stellen zu entfernen. V Verwenden Sie Stücke von der Größe eines Golfballs. Die Füllung mit dem Ende eines langstieligen Holzlöffels oder eines Stäbchens festdrücken. Drücken Sie die Füllung bei jeder Zugabe fest an. Benutzen Sie beide Hände, um die Füllung zu formen, wobei Sie darauf achten müssen, nicht zu viel zu polstern oder sie schief zu machen.

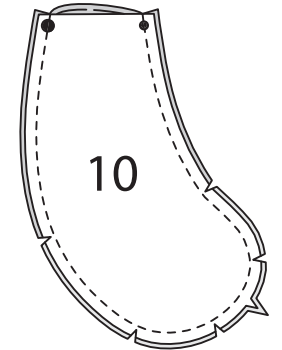
Stecken Sie die obere Kante der HÄNDE (9) an die untere Kante des OBERARMS (8), wobei die Kerben übereinstimmen. Nähen Sie. Bügeln Sie die Naht auf. Um die Oberkante des Oberarms zwischen den kleinen großen und Punkten einzureihen, nähen Sie entlang der Nahtlinie mit einem langen Maschinenstich. Nähen Sie innerhalb der Nahtzugabe noch einmal 3 mm von der ersten Naht entfernt erneut.



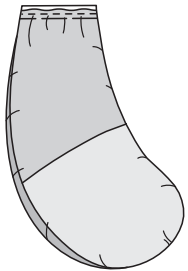
**FÜR MODELL C** - Heften Sie sechs Blätter der Blattapplikation zwischen die gestrichelten Linien auf jedem Arm. Bügeln und **STEPPEN** Sie fest **KNAPPKANTIG**.



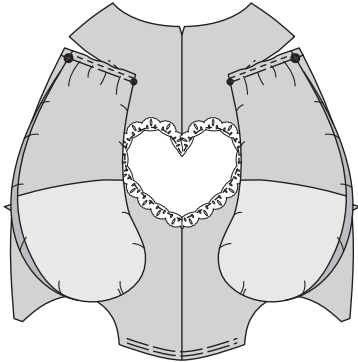
**FÜR ALLE MODELLE** - Stecken Sie den INNEREN ARM (10) RECHTS AUF RECHTS auf den Oberarm und die Hand, wobei die kleinen und großen Punkte sowie die Kerben übereinstimmen. Nähen Sie, lassen Sie dabei die gerade Kante offen. **BESCHNEIDEN SIE DIE NAHT**.



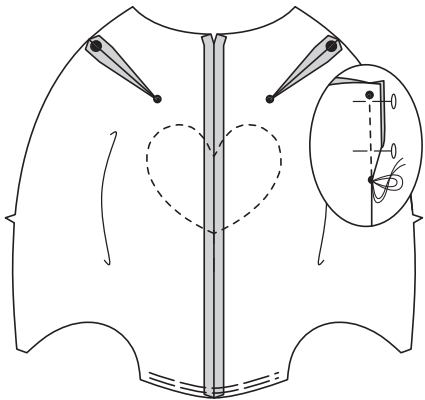
Wenden Sie den Arm; bügeln Sie. Stopfen Sie den Arm bis 1.3 cm unterhalb der geraden Kanten. Ziehen Sie die Kräuselnähte am Oberarm nach oben, um den Innenarm anzupassen. Heften.



Stecken Sie auf der AUSSENSEITE den Arm entlang der unteren Abnäherkante an den Körper, wobei die kleinen und großen Punkten übereinstimmen. Heften.

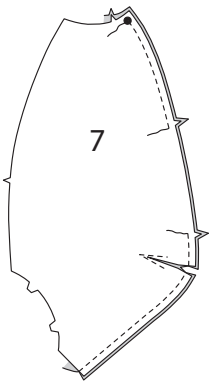


Machen Sie die Abnähernaht im Körpervorderteil. Aufbügeln.

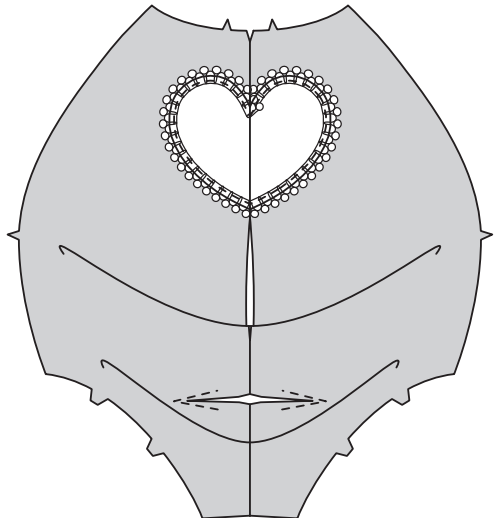


KÖRPERRÜCKENTEIL A, B

Um das KÖRPERRÜCKENTEIL (7) am inneren kleinen Punkt der Abnähernaht zu verstärken, nähen Sie entlang der Nahtlinie ca. 2.5 cm auf jeder Seite des kleinen Punktes, wobei Sie durch den Punkt nähen, wie gezeigt. Schlitzen Sie am klein Punkt bis zur Steppnaht. Nähen Sie die hinteren Mittelkanten des Rückenteils vom oberen kleinen Punkt aus ab, lassen Sie dabei eine Öffnung zwischen den Kerben zum Wenden und steppen Sie zur Verstärkung. Bügeln Sie die Naht auf.

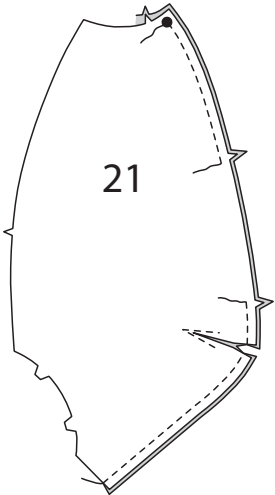


**FÜR MODELL B** - Bringen Sie auf der AUSSENSEITE eine Herzapplikation auf das Körperrückenteil an und beschneiden Sie sie auf die gleiche Weise wie das Körpervorderteil.

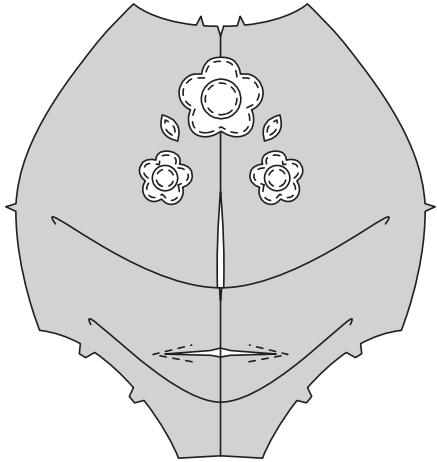


KÖRPERRÜCKENTEIL C

Um das KÖRPERRÜCKENTEIL (21) am inneren kleinen Punkt der Abnähernaht zu verstärken, nähen Sie entlang der Nahtlinie ca. 2.5 cm auf jeder Seite des kleinen Punktes, wobei Sie durch den Punkt nähen, wie gezeigt. Schlitzen Sie am klein Punkt bis zur Steppnaht. Nähen Sie die hinteren Mittelkanten des Rückenteils vom oberen kleinen Punkt aus ab, lassen Sie dabei eine Öffnung zwischen den Kerben zum Wenden und steppen Sie zur Verstärkung. Bügeln Sie die Naht auf.

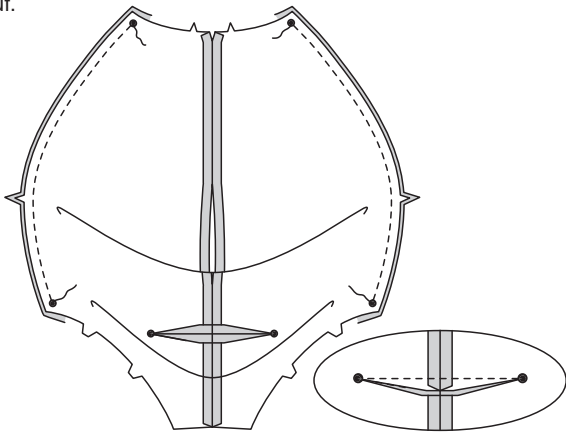


Bringen Sie auf der AUSSENSEITE die große Blume, die kleinen Blumen und die Blätter auf dem Körperrückenteil auf die gleiche Weise wie auf dem Körpervorderteil an.

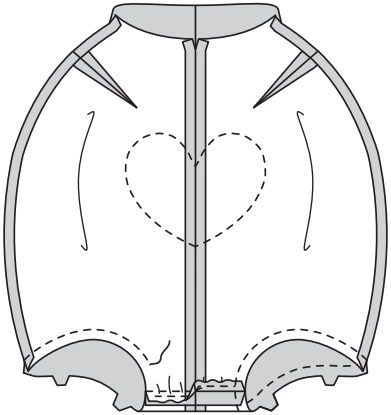


FÜR ALLE MODELLE WIE FOLGT FORTFAHREN

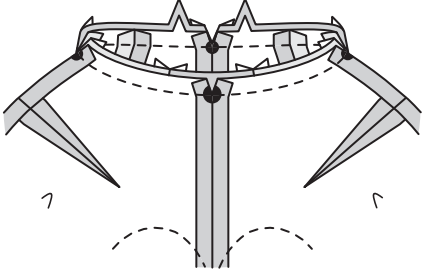
Nähen Sie auf der INNENSEITE die Abnähernaht im Rückenteil. Stecken Sie das Körpervorderteil an den Seitenkanten RECHTS AUF RECHTS auf das Körperrückenteil, sodass die Schnittkanten gerade sind. Nähen Sie zwischen den kleinen Punkten und steppen Sie an den Punkten zur Verstärkung der Naht ab. **BESCHNEIDEN SIE DIE NAHT.** Bügeln Sie die Naht auf.



Stecken Sie das Körpervorderteil an der Unterkante auf das Körperrückenteil, wobei die Mittelpunkte übereinstimmen und die Kräuselstiche nach oben gezogen werden. Nähen Sie. Bügeln Sie die Naht auf. Nähen Sie mit der Maschine entlang der Nahtlinien an den Beinöffnungen.

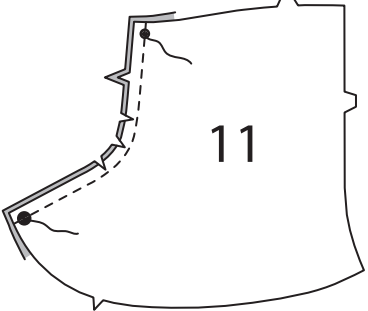


Stecken Sie den Kopf RECHTS AUF RECHTS auf den Körper, wobei die Mittelpunkte, kleine und große Punkte übereinstimmen und die Schnittkanten gerade sind. Nähen Sie. **BESCHNEIDEN SIE DIE NAHT.**

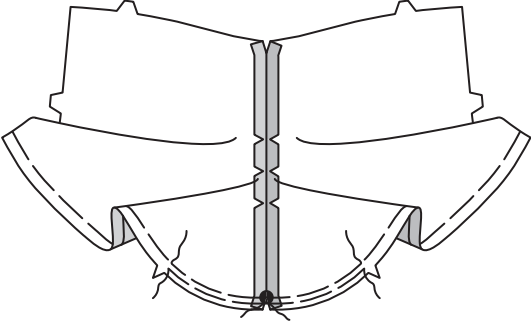


BEINE

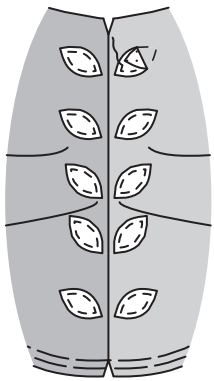
Stecken Sie für jedes Bein zwei Teile des BEINS (11) entlang der eingekerbten Vorderkante fest RECHTS AUF RECHTS, sodass die Schnittkanten gerade sind. Nähen Sie die Vorderkante zwischen den kleinen und großen Punkten ab, wobei Sie die Punkte zur Verstärkung der Naht mit Rückstichen steppen. Schneiden Sie die Vorderkante entlang der Kurven an die Naht ein. Bügeln Sie die Naht auf.



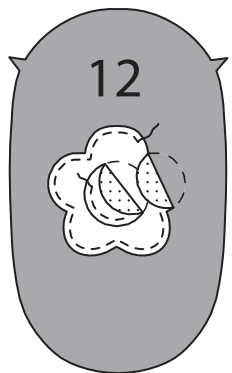
Heften Sie auf der AUSSENSEITE entlang der Unterkante des Beins heften, unterbrechen Sie dabei die Naht an der Kerbe. Um die untere Kante des Beins zwischen dem großen Punkt und der Kerbe zu versäubern, nähen Sie innerhalb der Nahtzugabe noch einmal 3 mm von der ersten Naht entfernt.



**FÜR MODELL C** - Stecken Sie auf der AUSSENSEITE zehn Blätter der Blattapplikation zwischen den gestrichelten Linien auf das Bein. Bügeln Sie gemäß den Anweisungen des Herstellers fest. **STEPHEN** SIE die Blätter dicht an der Schnittkante **KNAPPKANTIG.**

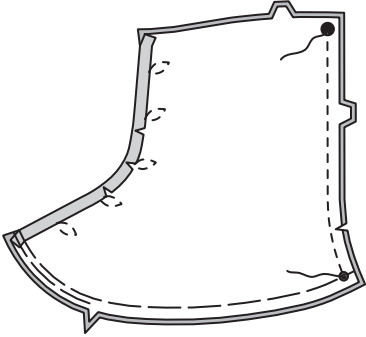


Stecken Sie auf der AUSSENSEITE für jede SOHLE (12) eine große Blumenapplikation zwischen den gestrichelten Linien. Bügeln Sie gemäß den Anweisungen des Herstellers fest. **STEPHEN** Sie Blume dicht an den Schnittkanten **KNAPPKANTIG.** Stecken Sie eine große Blumenapplikation in der Mitte auf die große Blume zwischen den gestrichelten Linien. Befestigen Sie sie und **STEPHEN** Sie sie auf die gleiche Weise wie die Blätter fest **KNAPPKANTIG.**

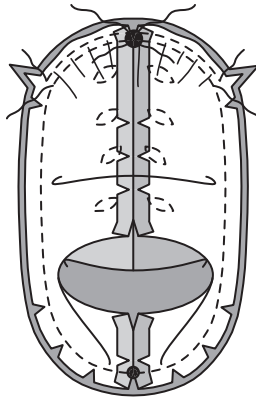


FÜR ALLE MODELLE WIE FOLGT FORTFAHREN

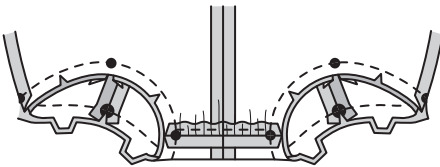
Stecken die doppelt eingekerbten Rückenkanten des Beins zusammen, RECHTS AUF RECHTS, sodass die Schnittkanten gerade sind. Nähen Sie zwischen den großen und den kleinen Punkten, steppen Sie mit Rückstichen an den Punkten zur Verstärkung. Schneiden Sie die Kurven ein.



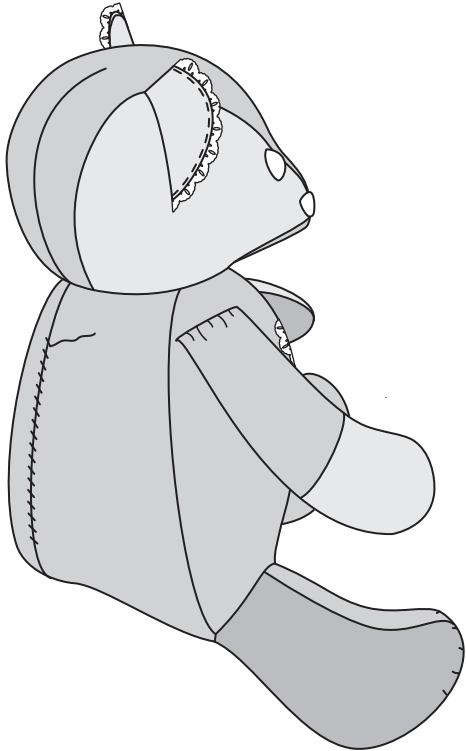
Stecken Sie die SOHLE (12) RECHTS AUF RECHTS an der unteren Kante des Beins fest, wobei die kleinen und großen Punkte sowie die Kerben übereinstimmen, ziehen Sie dabei die Kräuselstiche nach oben und schneiden Sie die untere Kante nach Bedarf zum Heften. Nähen Sie.



Wenden Sie das Bein; bügeln Sie. Stecken Sie die Beine RECHTS AUF RECHTS auf den Körper, wobei die kleinen, großen Punkte und Kerben übereinstimmen und schneiden Sie die Beinöffnung des Körpers nach Bedarf an die Naht ein, nach Bedarf. Nähen Sie. **BESCHNEIDEN SIE DIE NAHT.** Bügeln Sie die Naht auf.

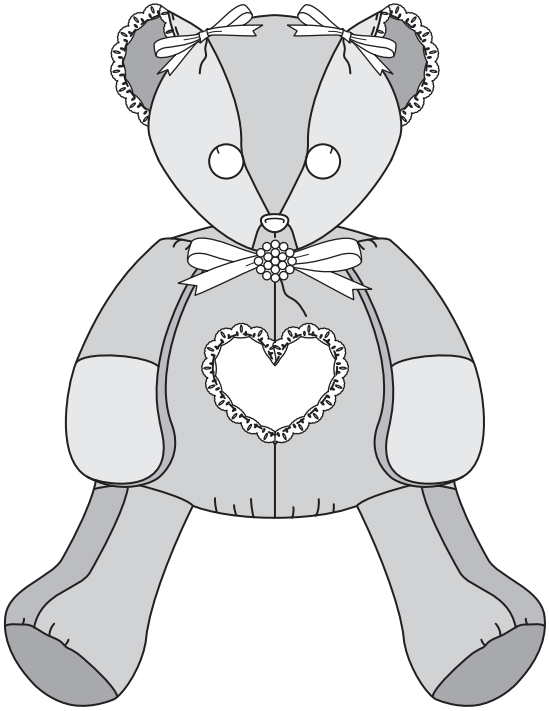


Wenden Sie den Bär mit der RECHTEN Seite nach außen. Stopfen Sie mit Füllwatte durch die Öffnung auf dem Rückenteil. **SÄUMEN** Sie die Öffnung geschlossen.



ABSCHLUSS A

Schneiden Sie zwei Stücke von 1 cm Band zu, die 27 cm lang sind. Binden Sie jedes Band in der Mitte zu einer Schleife, schneiden Sie dabei die Enden in einer "V-Form" zu. Heften Sie die Mitte einer Schleife an jedes Ohr entlang der unteren Kante der Falte. Schneiden Sie ein 1.5 cm langes Stück Band zu, das 79 cm lang ist. Wickeln Sie das Band um den Hals des Bären und binden Sie es in der Mitte zu einer Schleife, schneiden Sie dabei die Enden in einer "V-Form" zu. Befestigen oder kleben Sie einen Zierknopf mit Schaft auf den Schleifen-Knoten.



ABSCHLUSS B

Schneiden Sie fünf Stücke von 1 cm Band zu, die 27 cm lang sind. Binden Sie jedes Band in der Mitte zu einer Schleife, schneiden Sie dabei die Enden in einer "V-Form" zu. Heften Sie die Mitte einer Schleife an jedes Bein entlang der vorderen Mittellaht am großen Punkt. Heften Sie die Mitte einer Schleife an jeder Hand-/Oberarmnaht an dem kleinen Punkt fest. Heften Sie die Mitte einer Schleife an der vorderen Mittellaht am kleinen Punkt über der Kettennaht fest.

