

10 PIÈCES DU PATRON

1

2

3

4

5

6

7

8

9

10

1

2

3

4

5

6

7

8

9

10

1

2

3

4

5

6

7

8

9

10

1

2

3

4

5

6

7

8

9

10

→

FLÈCHE DU DROIT-FIL:

Posez sur le droit-fil du tissu parallèle à la lisière ou à la pliure.

PLACEZ SUR LA PLIURE

↓

×

MARQUE DE BOUTONNIÈRE:

Indique la longueur exacte et l'emplacement des boutonsnières.

○ □ △ ⊕

MARQUE DE BOUTON:

Indique l'emplacement du bouton.

ENCOCHES ET SYMBOLES:

Pour faire coïncider les coutures et les détails d'assemblage.

Indique la Ligne de Poitrine, Ligne de Taille, les Hanches et/ou le Tour de Bras. Les Mesures font référence à la circonférence du Vêtement Fini (Mesures du corps + Aisance du port + Aisance du design). Ajustez le patron si nécessaire. La mesure ne comprend pas les plis, les pinces et les valeurs de couture.

VALEUR DE COUTURE COMPRISE:

1.5cm, sauf différemment indiqué, mais pas imprimé sur le patron.

ADAPTER SI NÉCESSAIRE

Allongez ou Raccourcissez aux lignes d'ajustement (=) ou où il est indiqué sur le patron. S'il faut ajouter une longueur considérable, vous pouvez acheter du tissu supplémentaire.

POUR RACCOURCIR:

Pliez le long de la ligne d'ajustement. Faire une pliure la moitié de la quantité nécessaire. Adhérez en place.

POUR ALLONGER:

Coupez entre les lignes d'ajustement. Étendez la quantité nécessaire, en tenant les bords parallèles. Adhérez sur le papier.

Lorsque les lignes de Modification ne se trouvent pas sur le patron, allongez ou raccourcissez au bord inférieur.

RÉTRÉCISSEZ LE TISSU

qui n'est pas étiqueté prérétréci. Repassez.

ENTOUREZ LE PLAN DE COUPE

pour le Modèle, la Taille, la Largeur du Tissu.

Utilisez les plans de coupe AVEC SENS pour les tissus à motif ayant un sens, sens, poil ou surfaces nuancées. Puisque la plupart de tissus de tricot ont la surface nuancée, on utilise un plan de coupe avec sens.

Pour les ÉPAISSEURS DOUBLES (AVEC PLIURE), pliez le tissu endroit contre endroit.

\* ÉPAISSEURS DOUBLES (SANS PLIURE) - Pour les tissus avec sens, pliez le tissu transversalement, endroit contre endroit. Marquez comme illustré. Coupez le long de la pliure transversale du tissu (A). Retournez l'épaisseur supérieure sur 180° pour que les flèches aillent dans la même direction et posez-la sur l'épaisseur inférieure, endroit contre endroit (B).

PLIURE TRANSVERSALE

A

LISIÈRES

LISIÈRES

LIÈRE

B

LISIÈRES

LISIÈRES

Pour une ÉPAISSEUR SIMPLE - Posez le tissu, endroit vers le haut. (Pour les Tissus à Fourrure, placez le poil vers le bas).

★ Coupez d'abord les autres pièces, en laissant assez de tissu pour couper cette pièce. Ouvrez le tissu. Pour les pièces "Coupez 1", coupez la pièce une fois sur une épaisseur simple avec la pièce vers le haut sur l'endroit du tissu.

La pièce du patron peut avoir des lignes de coupe pour plusieurs tailles. Choisissez la ligne de coupe correcte ou les pièces de patron pour votre taille.

Avant de COUPER, placez toutes les pièces sur le tissu selon le plan de coupe. Epinglez. (Les plans montrent l'emplacement approximatif des pièces de patron, lequel peut varier selon la taille du patron). Coupez EXACTEMENT, en maintenant les encoches vers l'extérieur.

Avant d'enlever le patron, REPORTEZ LES MARQUES et les lignes d'assemblage sur l'Envers du Tissu, en utilisant la méthode à Epingles et à Craie ou le Papier à Calquer et la Roulette de Couturière. Les marques nécessaires sur l'endroit du tissu doivent être faites au fil.

NOTE: Les parties encadrées avec des pointillées (a! b! c!) dans les plans représentent les pièces coupées selon les mesures données.

PLANS DE COUPE

ENDROIT DU PATRON	ENVERS DU PATRON	ENDROIT DU TISSU	ENVERS DU TISSU

TABLIER A

UTILISEZ LES PIÈCES 1 2

115 CM

AVEC SENS

TOUTES LES TAILLES

LISIÈRES

1

PLIURE

ÉPAISSEUR SIMPLE

2

LISIÈRE

LISIÈRE

CONTRASTE 2A OU CONTRASTE C (BORDURE)

UTILISES LA PIÈCE 4

115 CM / 150 CM

AVEC SENS

TOUTES LES TAILLES

LISIÈRE

4

LISIÈRE

ÉPAISSEUR SIMPLE

CONTRASTE 1B (POCHES, VOLANT)

UTILISEZ LES PIÈCES 3 8 9

115 CM

AVEC SENS

TOUTES LES TAILLES

LISIÈRES

8

8

8

PLIURE

9

3

LISIÈRES

ÉPAISSEUR DOUBLE

150 CM

AVEC SENS

TOUTES LES TAILLES

LISIÈRE

3

3

8

8

8

PLIURE

9

9

LISIÈRE

LIS

ÉPAISSEUR SIMPLE

SELISIÈRE

CONTRASTE 1A (POCHES)

UTILISEZ LA PIÈCE 3

115 CM / 150 CM

AVEC SENS

TOUTES LES TAILLES

LISIÈRES

3

PLIURE

TABLIER B

UTILISEZ LES PIÈCES 5 6

115 CM

AVEC SENS

TOUTES LES TAILLES

LISIÈRE

5

PLIURE

ÉPAISSEUR SIMPLE

6

LISIÈRE

LISIÈRE

150 CM

AVEC SENS

TOUTES LES TAILLES

LISIÈRES

5

6

PLIURE

CONTRASTE 2B OU CONTRASTE D (BORDURE)

UTILISEZ LA PIÈCE 7

115 CM / 150 CM

AVEC SENS

TOUTES LES TAILLES

LISIÈRE

7

LISIÈRE

ÉPAISSEUR SIMPLE

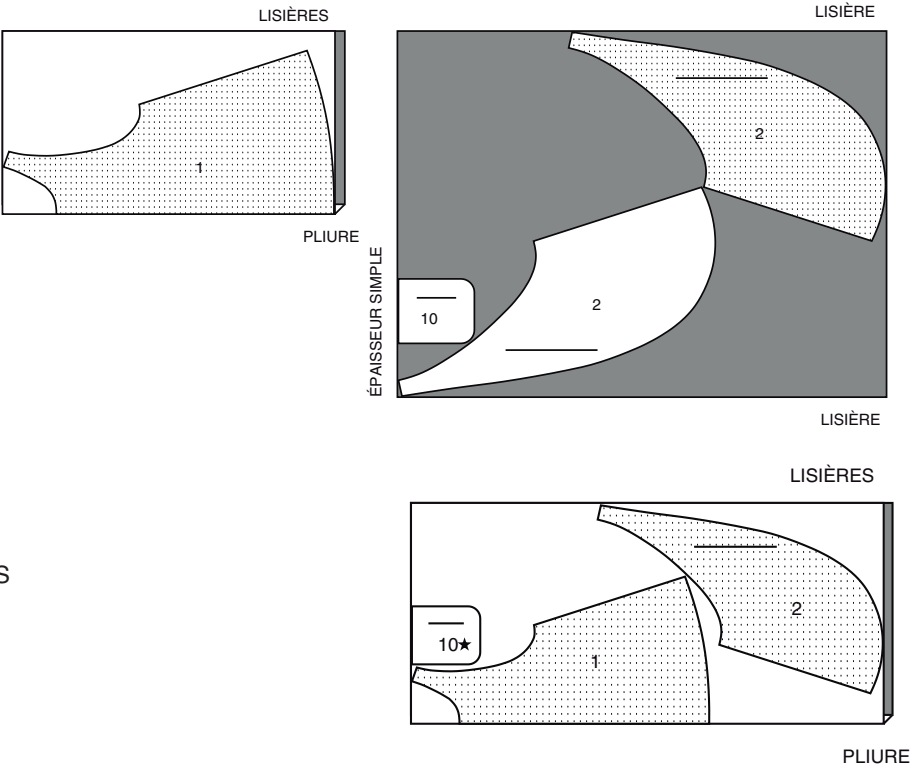
© 2025 McCall's® an IG Design Group Americas, Inc. brand. All Rights Reserved. Imprimé aux Etats-Unis.

WWW.Simplicity.com IG Design Group Americas Inc. Atlanta, GA. 30342 USA IG Design Group BV 7903 AK Hoogeveen Netherlands. Manufactured in USA sewdirect@dga-intl.com

TABLIER C

UTILISEZ LES PIÈCES 1 2 10

115 CM  
AVEC SENS  
TOUTES LES  
TAILLES

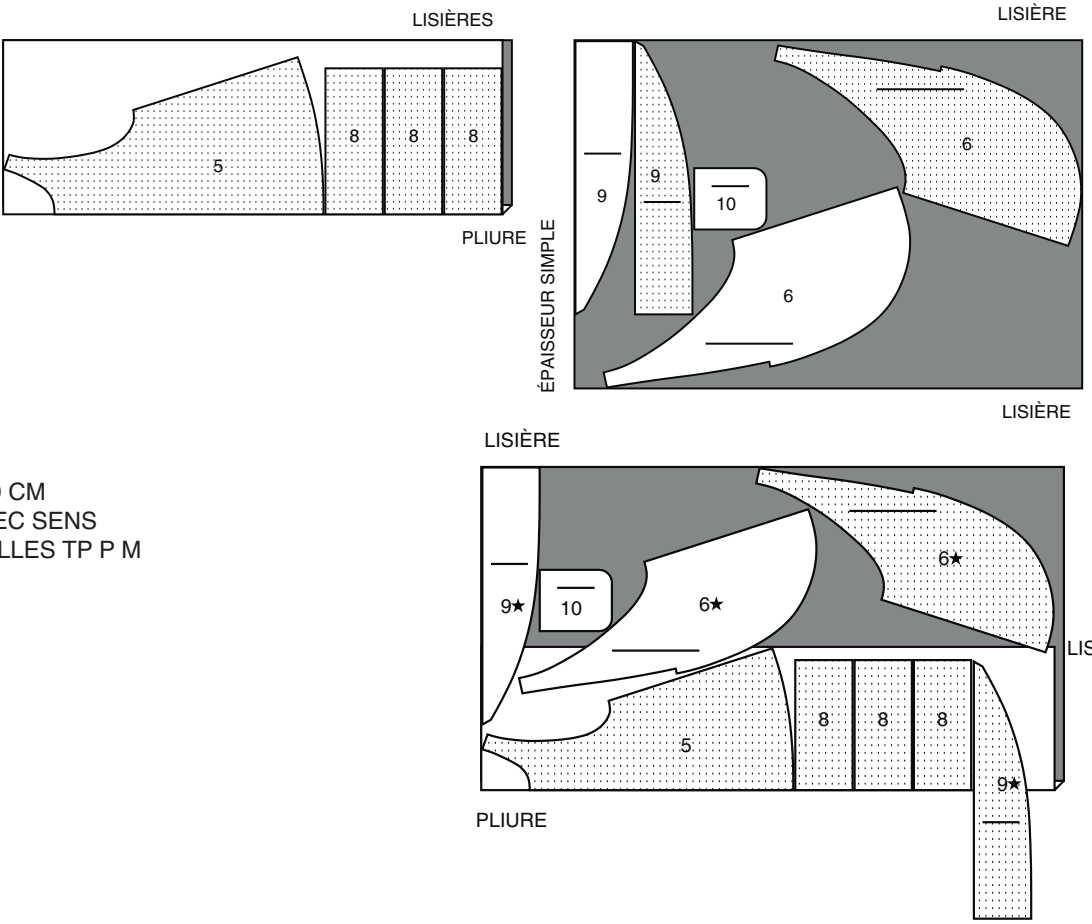


150 CM  
AVEC SENS  
TOUTES LES TAILLES

TABLIER D

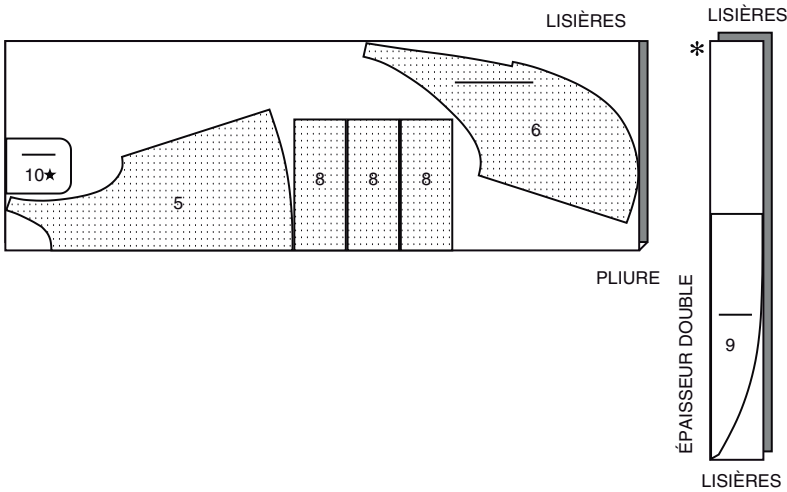
UTILISEZ LES PIÈCES 5 6 8 9 10

115 CM  
AVEC SENS  
TOUTES LES TAILLES



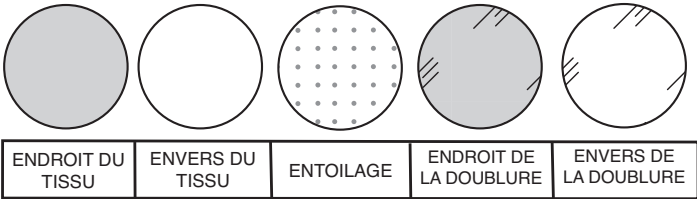
150 CM  
AVEC SENS  
TAILLES TP P M

150 CM  
AVEC SENS  
TAILLES G TG



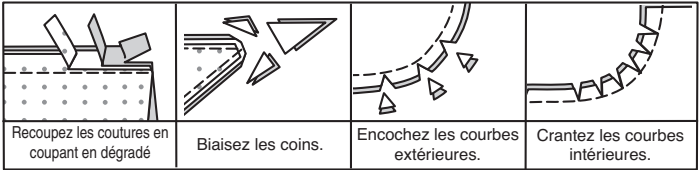
INFORMATION DE COUTURE

LÉGENDE DES CROQUIS



VALEURS DE COUTURE

Utilisez des valeurs de couture de 1.5 cm sauf indiqué différemment.



ÉPINGLER ET AJUSTER

Épinglez ou bâtissez les coutures, ENDROIT CONTRE ENDROIT, en faisant coïncider les encoches. Ajustez le vêtement avant de piquer les coutures principales.

PRESSER

Pressez les valeurs de couture ensemble; puis ouvrez-les au fer sauf indiqué différemment. Crantez-les si nécessaire de sorte qu'elles restent à plat.

GLOSSAIRE

Les termes de couture imprimés en **CARACTÈRES GRAS** ont l'aide d'une Vidéo de Tutoriel de couture. Scannez le **CODE QR** pour regarder les vidéos :

**FRONCER** – reportez-vous à la vidéo Froncer : “coudre deux rangées de fronces”.

**PIQUER LE BORD** – reportez-vous à la vidéo Points à la machine : “comment piquer le bord”.

**OURLET ÉTROIT** – reportez-vous à la vidéo coudre des ourlets étroits : “comment coudre des ourlets étroits”.

TUTORIELS DE COUTURE



Développez vos compétences en regardant des vidéos courtes et faciles à suivre sur [simplicity.com/sewingtutorials](https://simplicity.com/sewingtutorials).

LES PIÈCES DU PATRON SERONT IDENTIFIÉES PAR DES NUMÉROS LA PREMIÈRE FOIS QU'ELLES SERONT UTILISÉES.

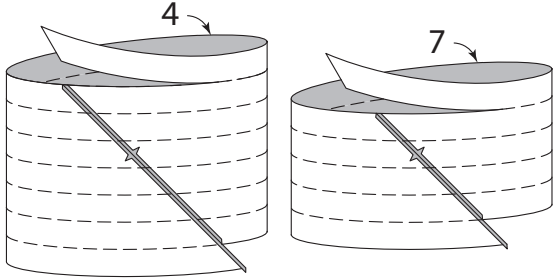
PIQUEZ DES COUTURES DE 1.5 CM ENDROIT CONTRE ENDROIT, SAUF INDIQUÉ DIFFÉREMMENT.

TABLIER A, B, C, D

BORDURE

**NOTE** : Si vous préférez, utilisez du ruban de biais double de 1.3 cm acheté au lieu de la bordure de tissu.

Pour faire une bordure de tissu, ENDROIT CONTRE ENDROIT, pliez le bloc pour la BORDURE (4) pour les modèles A et C ou pour la BORDURE (7) pour les modèles B et D en formant un tube. Faites coïncider les lignes et les encoches de sorte qu'une largeur de bordure s'étende au-delà de l'extrémité supérieure et inférieure, comme illustré. Piquez en couture de 6 mm et ouvrez au fer. Coupez le long de la partie inférieure de la bande et continuez à couper en spirale jusqu'à la fin de la ligne. Ceci crée une bande de biais continu.



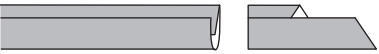
Pour créer une bordure en biais double avec votre bande, ENVERS CONTRE ENVERS, pliez la bande dans le sens de la longueur de sorte que les deux longs bords soient à 3 mm de distance, comme illustré. Pressez le bord de la pliure, en marquant un pli.



Dépliez et retournez les deux longs bords sur l'ENVERS, en rejoignant juste le pli, pressez.

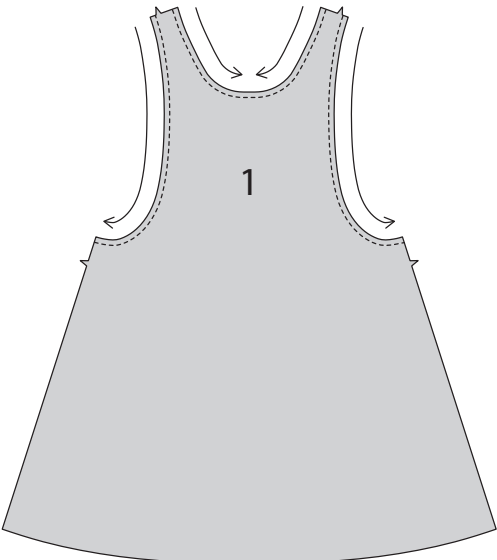


Pliez la bande le long du pli en enfermant les bords retournés. Recoupez les extrémités droites, comme illustré. Remarquez qu'un bord est plus large que l'autre. Le côté plus large doit être utilisé sur l'ENVERS de sorte que lorsque la bordure est piquée en place sur l'ENDROIT, c'est sûr que les deux bords seront pris dans la piqure.

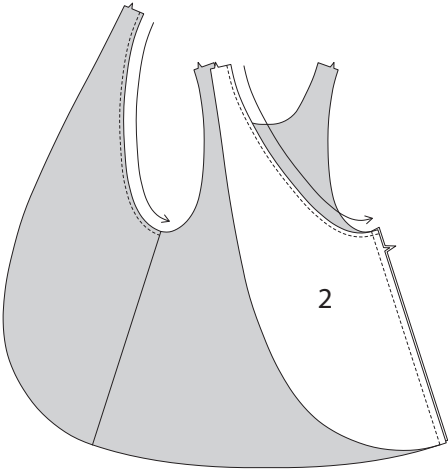


DEVANT ET DOS A, C

Pour faire une piqure de soutien sur les bords de l'encolure et de l'emmanchure du DEVANT (1), piquez à 1 cm du bord coupé dans le sens des flèches. Cette piqure reste de façon permanente et aide à empêcher que les bords arrondis se déforment. (Montré seulement dans le premier croquis).

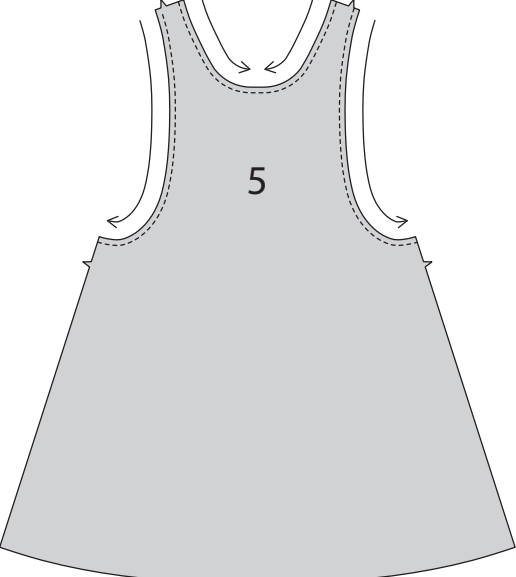


Faites de la même façon une piqure de soutien sur le bord supérieur du DOS (2) . Piquez le devant et le dos sur les bords du côté.

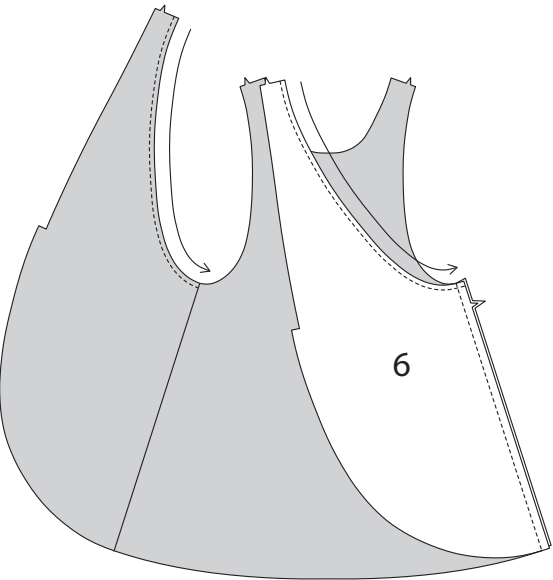


DEVANT ET DOS B, D

Pour faire une piqure de soutien sur les bords de l'encolure et de l'emmanchure du DEVANT (5), piquez à 1 cm du bord coupé dans le sens des flèches. Cette piqure reste de façon permanente et aide à empêcher que les bords arrondis se déforment. (Montrée seulement dans le premier croquis.)

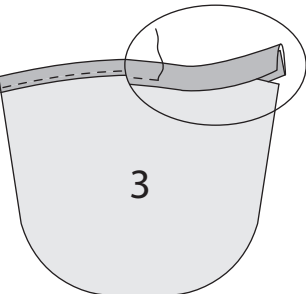


Faites une piqure de soutien sur le bord supérieur du DOS (6) de la même façon. Piquez le devant et le dos sur les bords du côté.



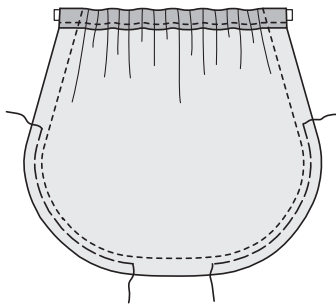
POCHE A, B

Enfermez le bord supérieur de la POCHE (3) dans la bordure.

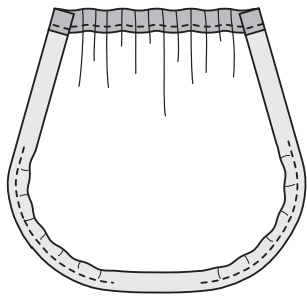




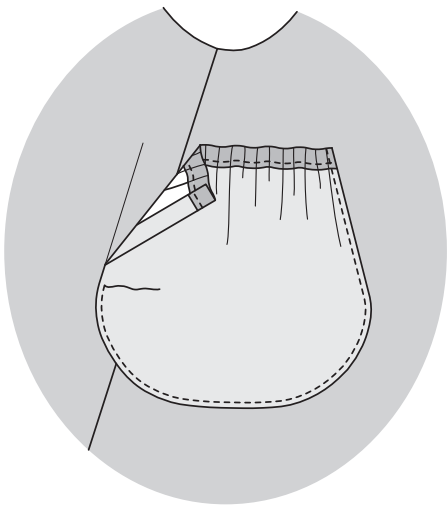
Coupez un morceau d'élastique de 1 cm de large, de 19.5 cm de longueur. Enfilez l'élastique dans la bordure, en amenant les extrémités au même niveau. Piquez le long de la ligne de couture de 1.5 cm sur les bords du côté et inférieur, en saisissant les extrémités de l'élastique. Pour soutenir le bord arrondi de la poche, piquez à 6 mm DANS la ligne de couture, à grands points.



Rentrez le bord du côté et inférieur de la poche le long de la piqûre, en tirant sur le faufil pour former la courbe.

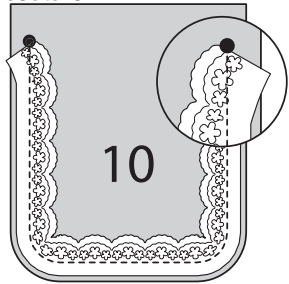


Sur l'ENDROIT, épinglez les poches sur le devant le long de la ligne de poche. **PIQUEZ LE BORD** près des bords du côté et inférieur.

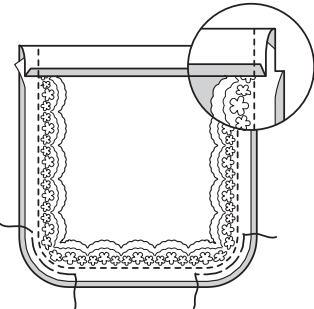


**POCHE C, D**

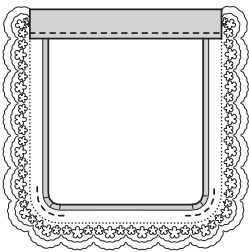
ENDROIT CONTRE ENDROIT, épinglez le galon de dentelle sur la POCHE (10) ayant le bord droit de la dentelle au même niveau que le bord non fini, et ayant les extrémités amenuisées ou repliées sur les grands cercles. Piquez la dentelle en place le long de la ligne de couture.



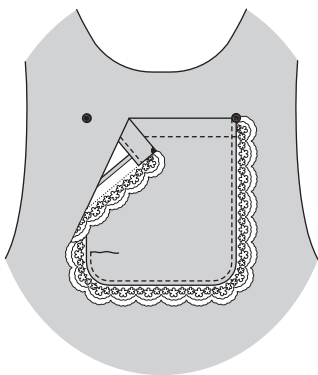
Rentrez au fer 6 mm sur le bord supérieur de la poche. Retournez le bord supérieur vers l'EXTÉRIEUR le long de la ligne de pliure, en formant la parementure. Piquez le long de la ligne de couture sur les bords non finis. Pour soutenir le bord arrondi de la poche, piquez à 6 mm DANS la ligne de couture à grands points. Recoupez la valeur de couture dans la zone de la parementure à 6 mm.



Retournez les coins à l'ENDROIT, en retournant la parementure vers l'ENVERS ; pressez, en rentrant au fer les bords non finis le long de la piqûre et en pressant le galon vers l'extérieur, en tirant sur le faufil pour former la courbe. Piquez la parementure près du bord intérieur.

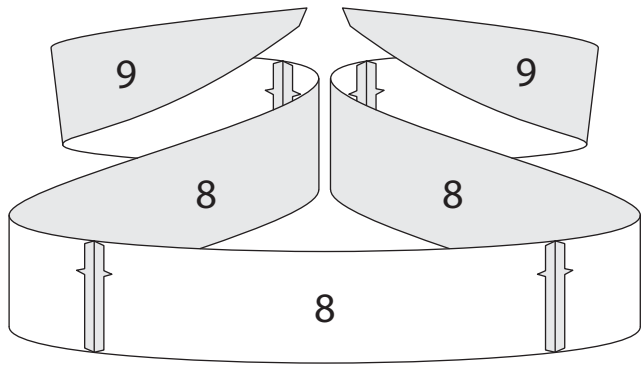


Sur l'ENDROIT, épinglez la poche sur le devant en faisant coïncider les grands cercles. Piquez près des bords du côté et inférieur.



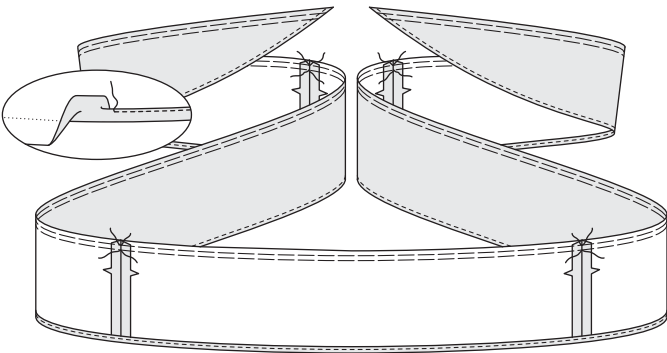
**VOLANT B, D**

Épinglez trois pièces du VOLANT (8) ensemble sur les extrémités et une pièce du VOLANT DOS (9) sur chaque extrémité du volant.

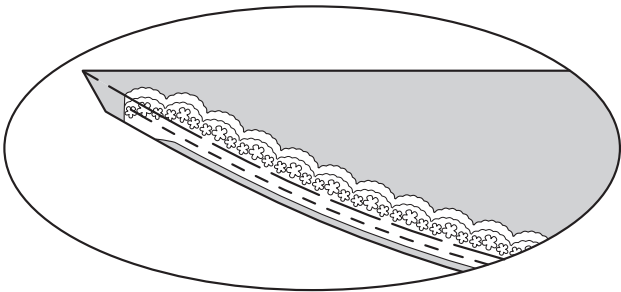


**POUR LE MODÈLE B** – rentrez au fer une valeur de couture d'ourlet de 1.5 cm. Pour former un **OURLET ÉTROIT**, repliez le bord non fini pour rejoindre le pli. Pressez. **PIQUEZ LE BORD** près du bord intérieur pressé.

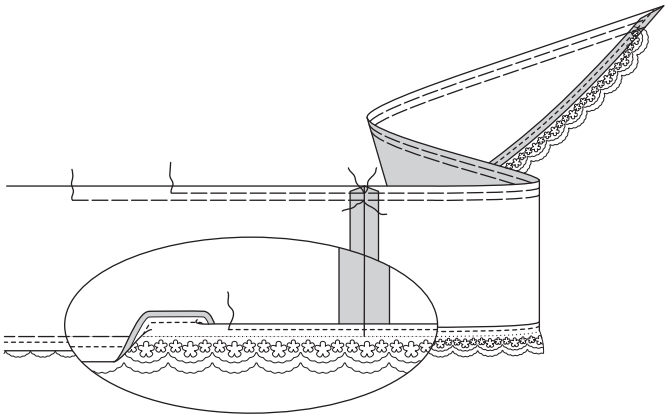
**FRONCEZ** le bord supérieur du volant, en arrêtant la piqûre aux coutures.



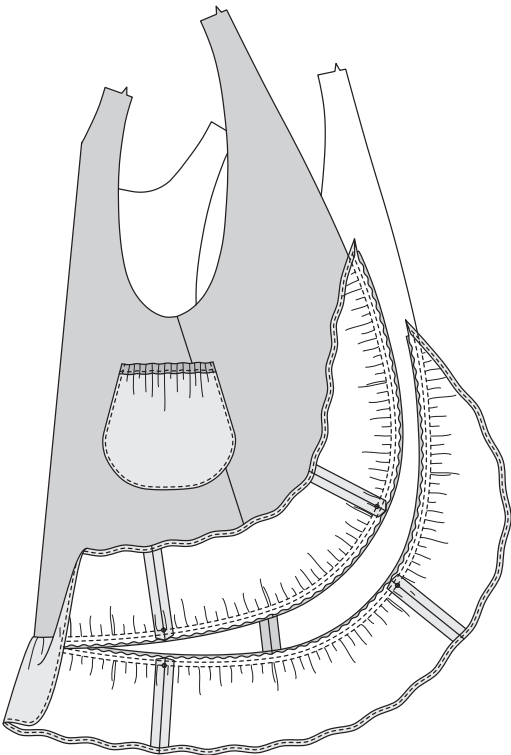
**POUR LE MODÈLE D** – ENDROIT CONTRE ENDROIT, épinglez le galon de dentelle flexible ou à volant sur le volant, ayant le bord droit du galon au même niveau que le bord non fini inférieur, en amenuisant les extrémités dans la valeur de couture. Bâtissez à la machine le long de la ligne d'ourlet de 1.5 cm. Piquez à 6 mm de la première piqûre à l'intérieur de la valeur de couture d'ourlet. Coupez les extrémités du galon au même niveau que le bord non fini de l'ourlet.



Rentrez au fer la valeur de couture d'ourlet de 1.5 cm le long du bâti, en pressant le galon vers l'extérieur. Pour faire un **OURLET ÉTROIT**, repliez le bord non fini pour rejoindre le pli. Pressez. **PIQUEZ LE BORD** près du bord intérieur pressé. Enlevez le bâti. **FRONCEZ** le bord supérieur du volant, en arrêtant la piqûre aux coutures.

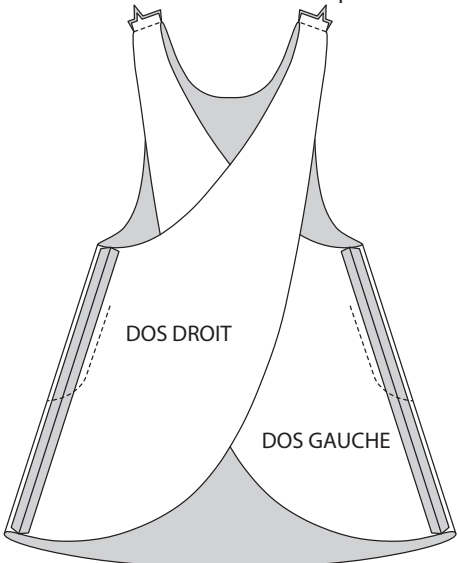


**POUR LE MODÈLE B et D** – ENDROIT CONTRE ENDROIT et ayant les bords non finis au même niveau, épinglez le volant sur les bords inférieur et du dos du tablier, en faisant coïncider les milieux, en plaçant les coutures sur les petits cercles et en tirant sur le faufil pour ajuster. Distribuez les fronces également. Piquez sur la ligne de couture. Pressez la couture vers l'INTÉRIEUR le long de la piqûre, en pressant le volant vers l'extérieur.



**CONTINUEZ COMME SUIT POUR TOUS LES MODÈLES**

Sur l'ENVERS, superposez le dos DROIT au dos GAUCHE, en faisant coïncider les milieux. Piquez le devant et le dos sur les bords de l'épaule.



Pour border les bords non finis du tablier en utilisant de la bordure, enfiler les bords non finis entre les pliures de la bordure, en plaçant le bord non fini sur le pli du centre et le bord plié plus large de la bordure sur l'ENVERS du tablier. Piquez le ruban en place de l'ENDROIT, en saisissant le bord pressé intérieur sur l'ENVERS.

**POUR LES MODÈLES A, C** – le bord peut être bordé dans une boucle continue, ayant les extrémités rentrées et rejointes sur un couture de dessous de bras.

**POUR LES MODÈLES B, D** – le bord peut être bordé dans une boucle continue, ayant les extrémités rentrées et en angle sur le volant.

**ASTUCE** – lorsque vous appliquez de la bordure sur un bord arrondi, donnez la forme avec un fer à la vapeur, en étendant les bords doubles et en pressant pour une courbe intérieure, ou en étendant le bord à pliure simple et en pressant pour une courbe extérieure. Retournez les extrémités du ruban pour finir un bord ou bordez une couture.

