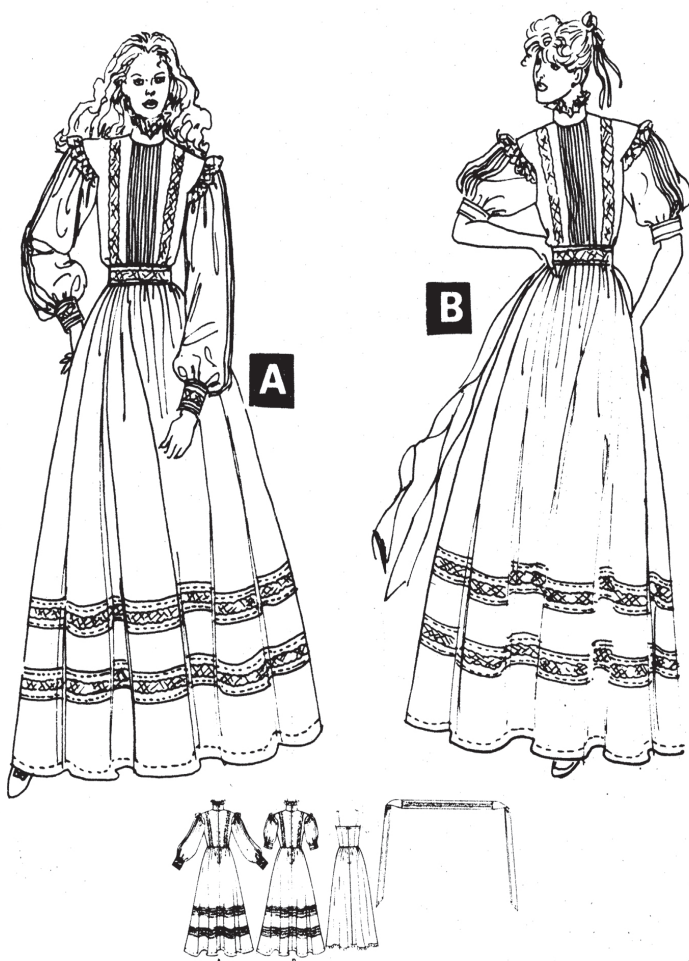


8876 McCALL'S®



- MARQUES DU PATRON**
- FLECHE DU DROIT FIL :** placez la ligne sur le droit fil du tissu, à une distance uniforme de la lisière.
 - LIGNE DE PLIURE :** placez sur la pliure du tissu.
 - LIGNE DE COUPE :** pour couper.
 - LIGNE DE COUTURE :** pour piquer.
 - VALEUR DE COUTURE :** la distance entre les lignes de coupe et de couture est généralement de 1.5 cm.
 - ENCOCHES ET CERCLES :** pour faire coïncider les pièces du patron.

AJUSTEZ SI NÉCESSAIRE

Un patron est fait pour ajuster les mesures spécifiques du corps, avec de l'ampleur supplémentaire pour le confort et le style. Ajustez les pièces avant de les placer sur le tissu. Ajustez les longueurs de la taille dos et du vêtement fini en utilisant le

POUR RACCOURCIR : pliez le Guide facile. Pliez la quantité nécessaire. Adhère en place.

POUR RALLONGER : coupez sur les lignes pointillées du Guide facile. Étendez la quantité nécessaire. Adhère par-dessus le papier.

Reportez-vous au livre de McCall's « How To Fit » pour d'autres ajustements.

COUPEZ ET MARQUEZ

RÉTRÉCISSEZ LE TISSU qui n'est pas étiqueté pré-rétréci. Pressez.

ENTOUREZ LE PLAN DE COUPE pour le modèle, la taille, la largeur du tissu.

Utilisez le plan **AVEC SENS** pour les tissus à motif ayant un sens, avec sens, avec poil ou à surface nuancée.

Pour **DOUBLE ÉPAISSEUR** - pliez le tissu endroit contre endroit.

Pour **ÉPAISSEUR SIMPLE** - placez le tissu ayant l'endroit vers le haut.

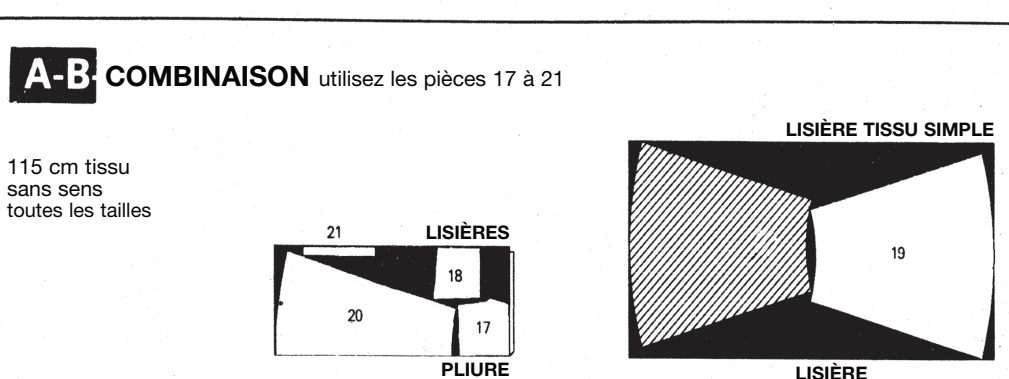
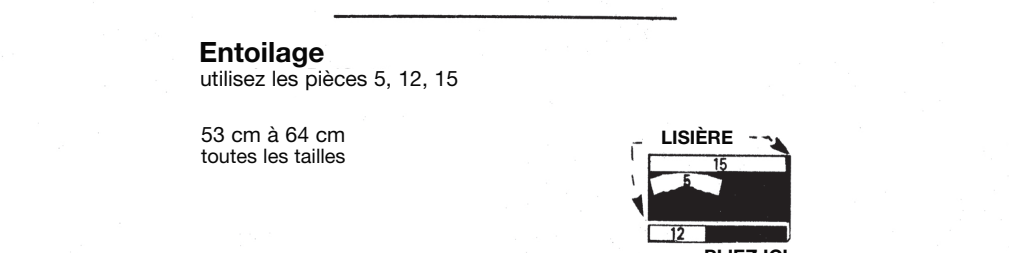
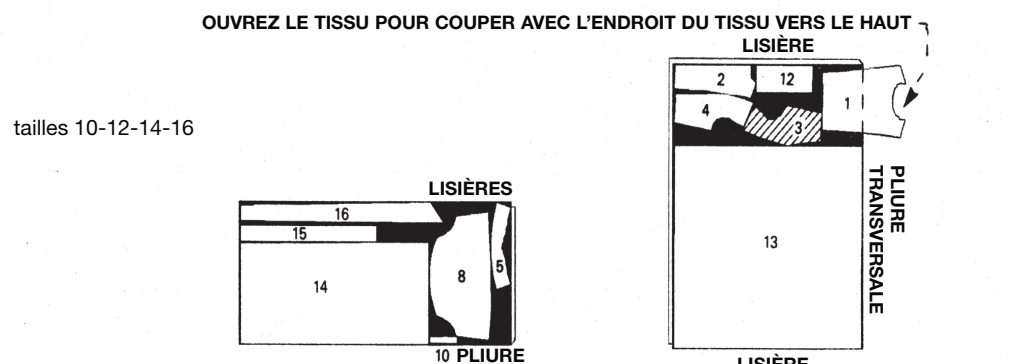
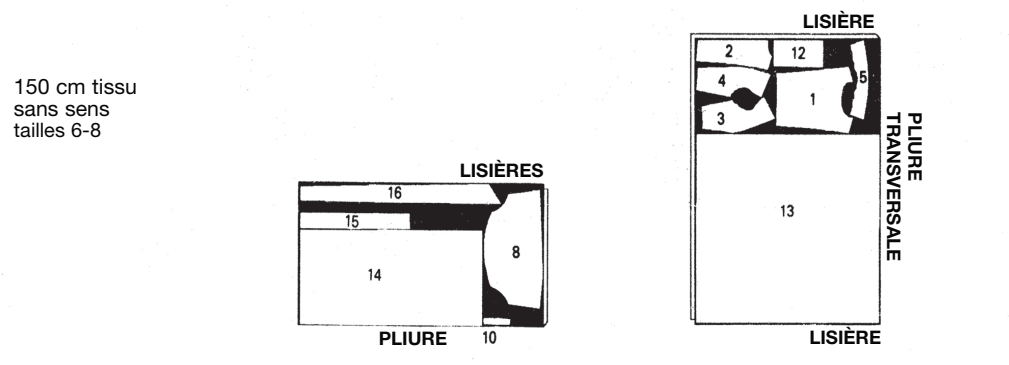
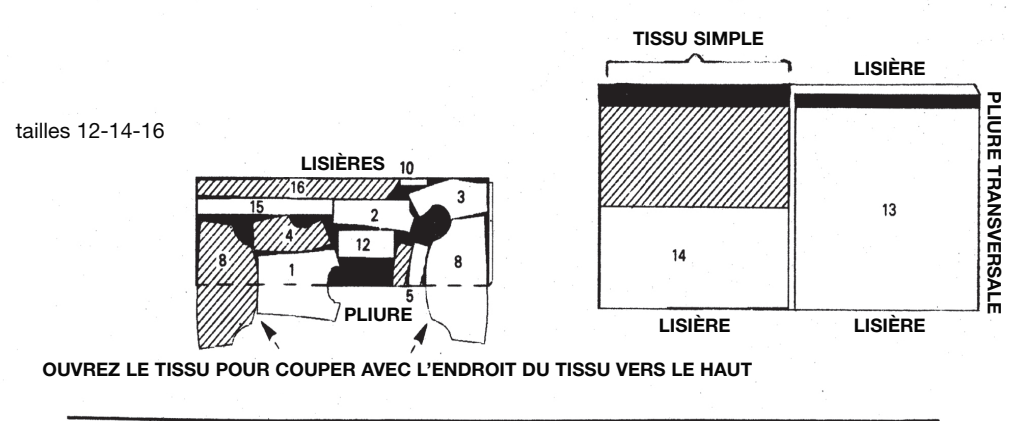
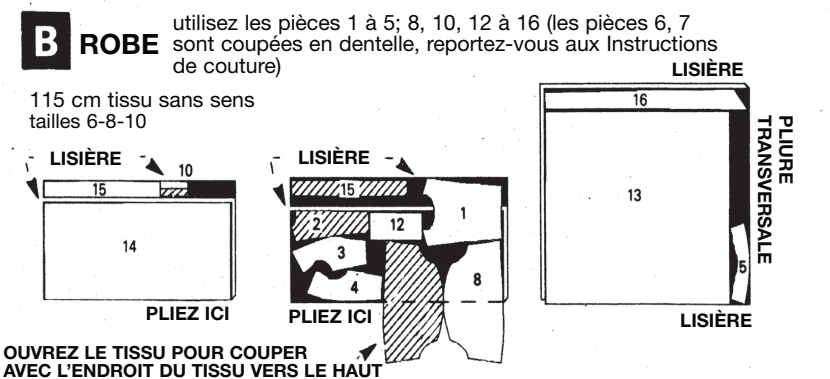
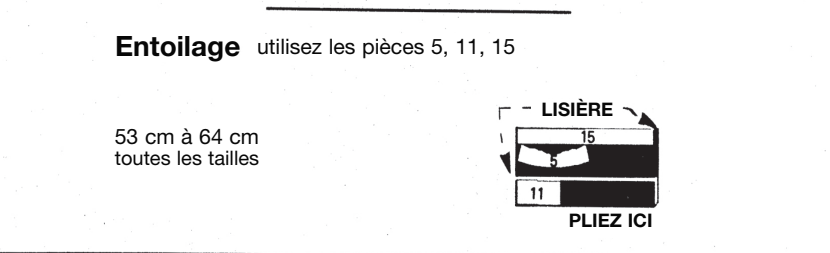
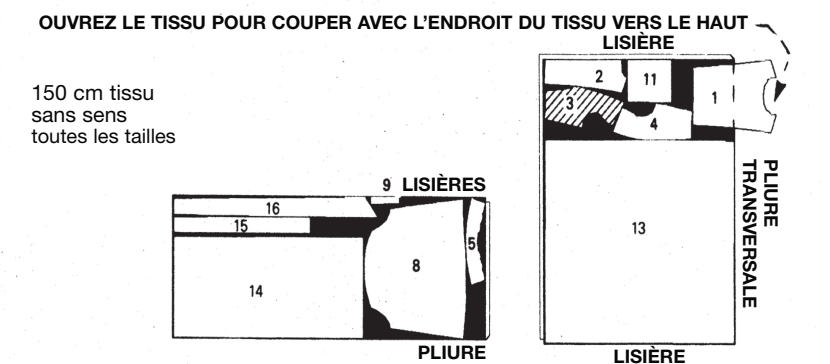
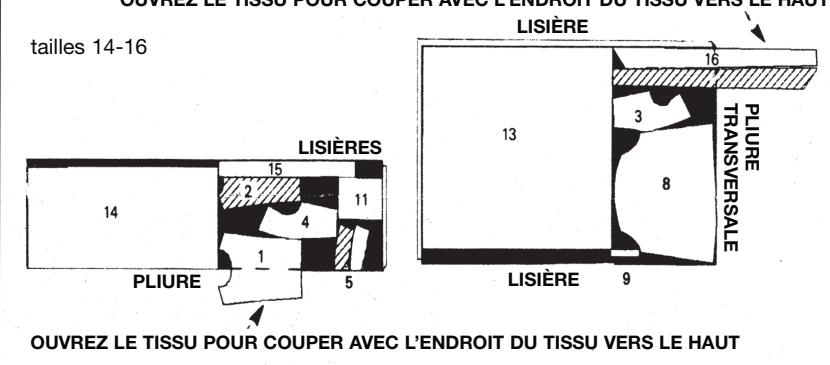
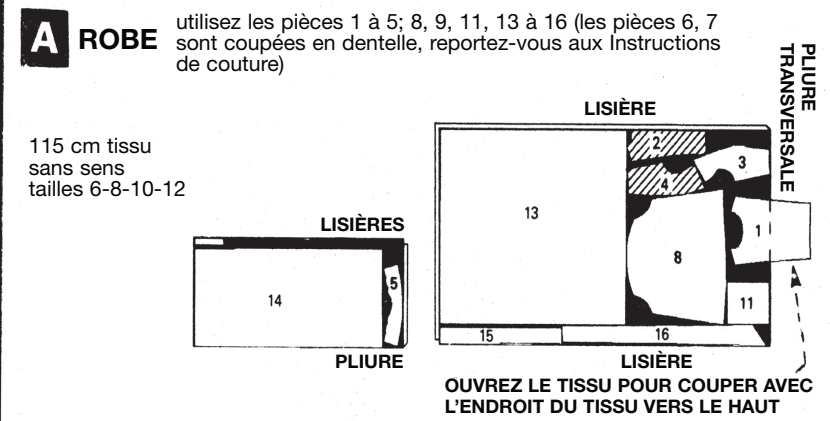
Avant de **COUPER**, placez toutes les pièces sur le tissu selon le plan de coupe. Superposez les marges. Épinglez.

Coupez **EXACTEMENT** à travers le tissu et le patron sur la ligne de coupe. Coupez les encoches vers l'extérieur.

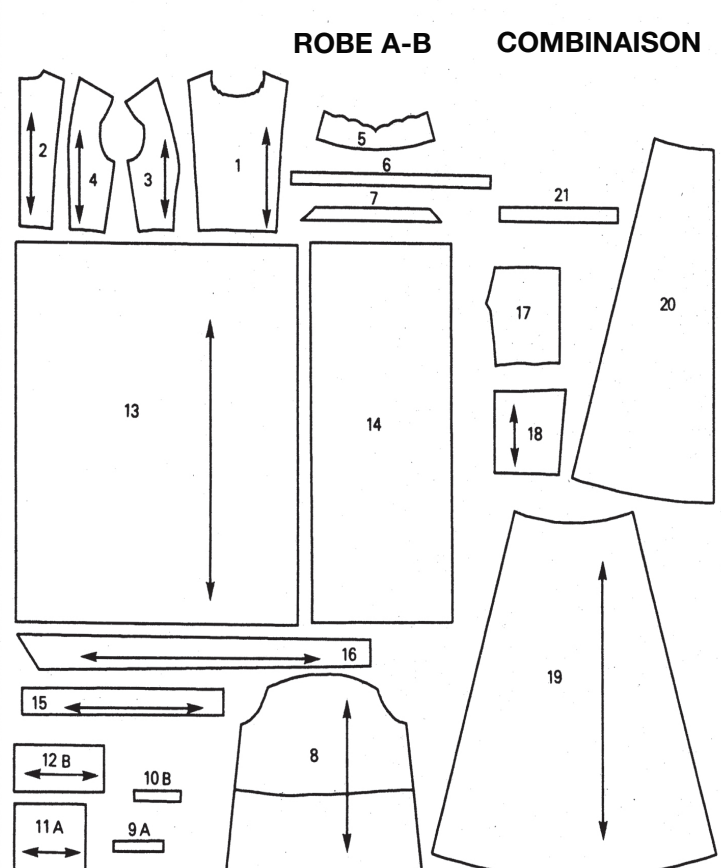
AVANT D'ENLEVER LE PATRON, reportez les marques sur l'envers du tissu. Deux façons de le faire rapidement et avec sécurité sont la méthode aux épingles et à crayon craie ou la méthode avec du papier calque et la roulette.

PLANS DE COUPE

La partie noire indique le tissu. Les pièces du patron doivent être placées avec le côté imprimé vers le haut.



PIÈCES DU PATRON



- 1. CORSAGE DEVANT
- 2. CORSAGE DOS
- 3. CORSAGE CÔTÉ DEVANT
- 4. CORSAGE CÔTÉ DOS
- 5. COL
- 6. VOLANT
- 7. VOLANT D'EMMANCHURE
- 8. MANCHE
- 9. SOUS-PATTE
- 10. SOUS-PATTE
- 11. POIGNET
- 12. POIGNET
- 13. JUPE DOS
- 14. JUPE DEVANT
- 15. CEINTURE-ÉCHARPE
- 16. CEINTURE-ÉCHARPE
- 17. CORSAGE DEVANT
- 18. CORSAGE DOS
- 19. JUPE DOS
- 20. JUPE DEVANT
- 21. BRETELLE

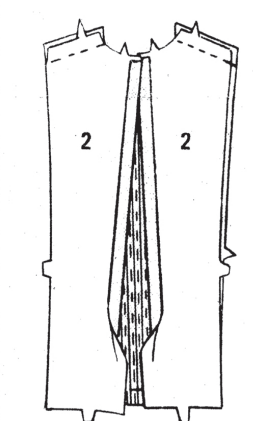
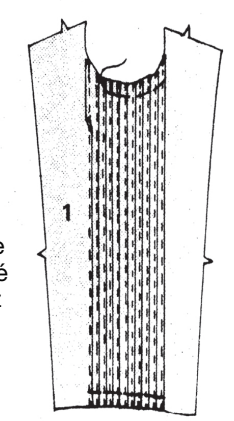
INSTRUCTIONS DE COUTURE

Si on utilise de l'entoilage THERMOCOLLANT, suivez la notice d'utilisation.

ROBE

1. CORSAGE

Pour faire les plis sur l'ENDROIT du CORSAGE DEVANT (1), pliez sur la ligne continue et piquez sur la ligne pointillée. Pressez vers le côté GAUCHE du devant. Bâtissez à travers les bords supérieur et inférieur des plis.

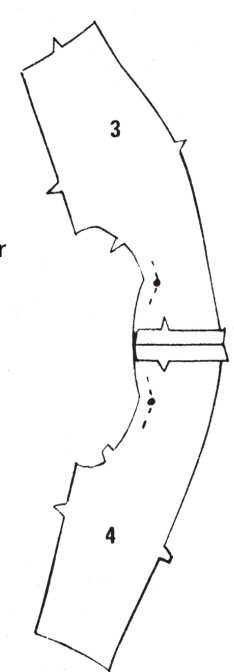


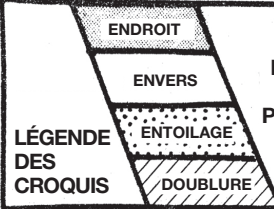
Piquez le devant et chaque CORSAGE DOS (2) sur les épaules.

Rentrez au fer 1.5 cm sur les bords du dos.

Pour renforcer le coin intérieur sur le bord de l'emmanchure de chaque CORSAGE CÔTÉ DEVANT (3) et CORSAGE CÔTÉ DOS (4), piquez à travers le cercle à 1.5 cm du bord non fini.

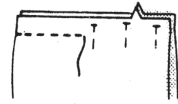
Piquez le côté devant et le côté dos sur les épaules.





PIQUEZ ET PRESSEZ

Épinglez ou bâtissez ensemble les coutures en faisant coïncider les encoches. Ajustez le vêtement avant de piquer les coutures principales.
Piquez dans le sens des flèches. Utilisez une valeur de couture de 1.5 cm sauf indiqué différemment.



Ouvrez les coutures au fer sauf indiqué différemment. Crantez si nécessaire pour presser les coutures à plat.



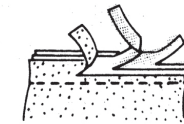
FINITIONS DES COUTURES ET DES BORDS NON FINIS



TERMES DE COUTURE

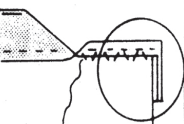
DÉGRADER

Coupez les valeurs de couture en dégradé et l'entoilage près de la piqûre.

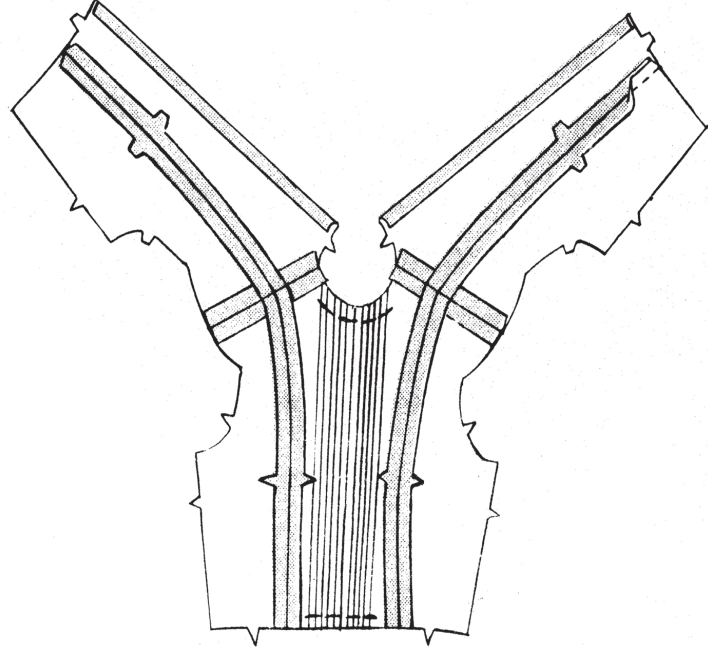


POINT INVISIBLE

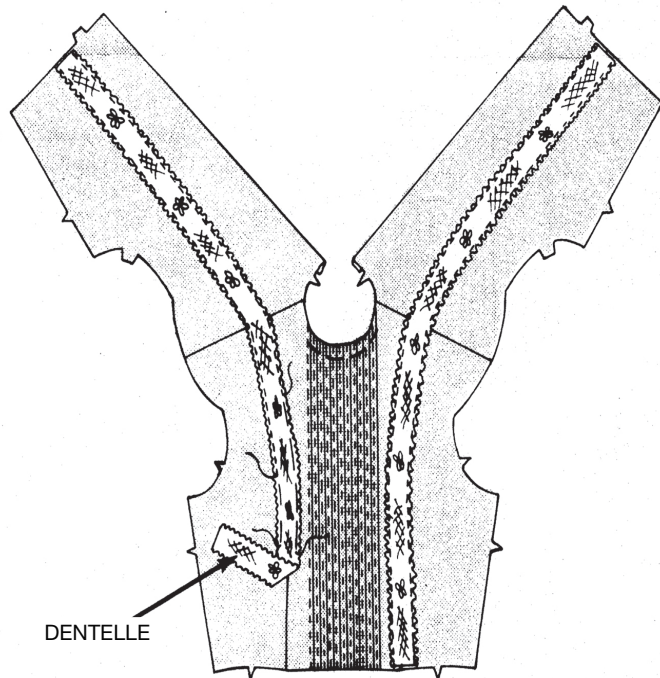
Utilisé pour ourler. Retournez de nouveau l'ourlet. Prenez un fil sur le vêtement ; puis un fil sur l'ourlet en diagonale.



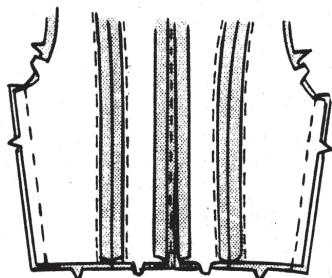
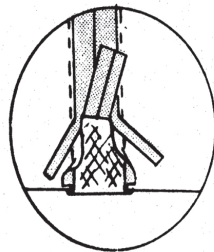
Épinglez le corsage devant et dos sur le côté devant et dos, ENDROIT CONTRE ENDROIT, en faisant coïncider les encoches et les coutures. Bâtissez. Piquez.



Centrez la dentelle par-dessus les coutures ayant les ENDROITS VERS LE HAUT. Bâtissez en soutenant la dentelle le long du bord vers l'emmanchure. Piquez près de longs bords de la dentelle.



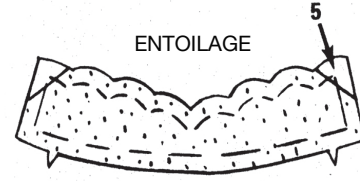
FACULTATIF - sur l'ENVERS, recoupez soigneusement le tissu sous la dentelle à 1 cm de la piqûre. Pressez les valeurs de couture restantes à l'opposé de la dentelle.



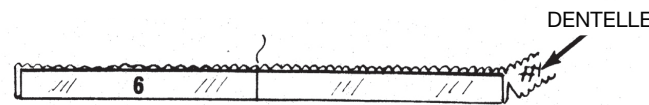
Piquez les coutures du côté.

2. COL

Épinglez l'entoilage sur l'ENVERS du COL (5). Biaisiez les coins de l'entoilage à 6 mm dans la ligne de couture, comme illustré. Bâtissez.

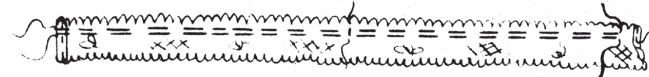


Coupez la dentelle en utilisant la pièce du patron du VOLANT (6). Reportez les marques.



Finissez les extrémités de la dentelle avec un ourlet étroit de 1 cm.

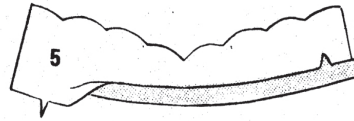
Pour froncer le volant, bâtissez à la machine à 1 cm et 6 mm du bord non fini inférieur.



Épinglez le volant sur le col entre les petits cercles, ENDROIT CONTRE ENDROIT, en faisant coïncider les milieux. Tirez sur le fil canette et épinglez, ayant les fronces du volant le long de la ligne de couture de 1.5 cm du col. Bâtissez.



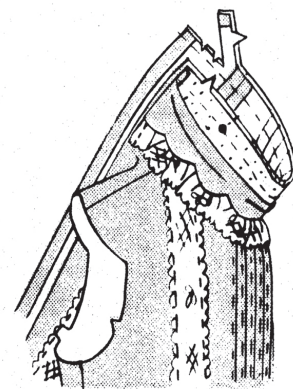
Rentrez au fer 1.5 cm sur le bord à ENCOCHE de la PAREMENTURE DE COL (5).



Épinglez la parementure de col sur le col, ENDROIT CONTRE ENDROIT. Piquez le long des bords SANS ENCOCHE, en veillant à maintenir libres les bords ourlés du volant.



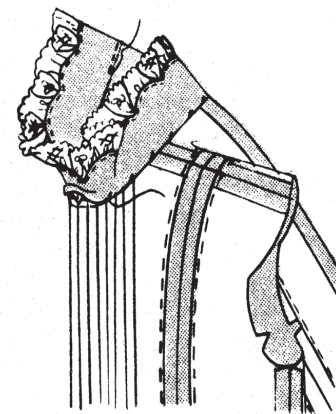
Biaisiez les coins EXTÉRIEURS. Coupez les valeurs de couture en DÉGRADÉ : reportez-vous aux TERMES DE COUTURE. Crantez les courbes et les coins intérieurs.



Retournez à l'ENDROIT. Pressez.

Épinglez le col sur le bord de l'encolure, ENDROIT CONTRE ENDROIT, en faisant coïncider les encoches, les centres, les GRANDS cercles avec les coutures d'épaule et ayant les bords du dos au même niveau. Bâtissez. Piquez.

Coupez les valeurs de couture en DÉGRADÉ. Crantez la courbe. Pressez les valeurs de couture vers le col.

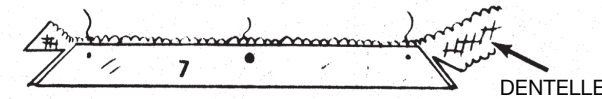


Ourlez le bord de la parementure de col par-dessus la couture.

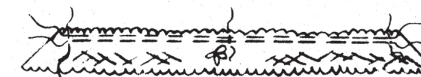
Sur l'ENDROIT, piquez les bords supérieur et inférieur du col près de la couture.

3. MANCHES

Coupez la dentelle, en utilisant la pièce du patron du VOLANT D'EMMANCHURE (7). Reportez les marques.



Pour froncer le volant, bâtissez à la machine à 1 cm et 6 mm du bord non fini entre les cercles.



Épinglez le volant sur le bord de l'emmanchure, ENDROIT CONTRE ENDROIT, en faisant coïncider les petits cercles. Le GRAND cercle avec la couture d'épaule et ayant les fronces du volant le long de la ligne de couture de 1.5 cm.



Crantez les coins intérieurs du corsage pour la piqûre de renfort.

Épinglez le bord en biais du volant sur le bord de l'emmanchure au-dessous du petit cercle, ayant les bords non finis au même niveau.

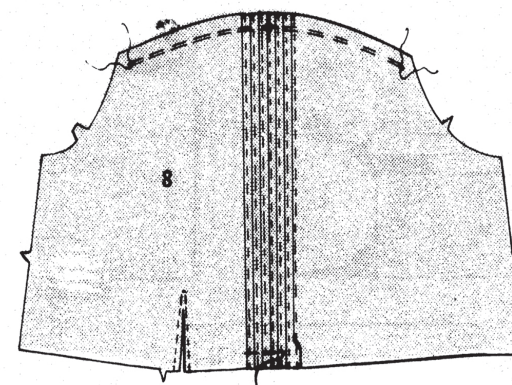
Tirez sur le fil et ajustez les fronces. Bâtissez.

Les croquis montrent le MODÈLE B.

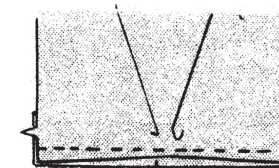
Piquez les plis sur la manche comme décrit pour le corsage devant. Pressez les plis vers l'ouverture de la manche.

Pour froncer la tête de MANCHE (8), bâtissez à la machine à 1.5 cm et 1.3 cm du bord non fini entre les petits cercles.

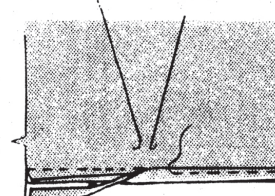
Pour renforcer l'ouverture de la manche, piquez sur la ligne pointillée, en prenant un point à travers la partie supérieure de l'ouverture. Coupez sur la ligne continue.



Bâtissez l'ENDROIT de la SOUS-PATTE (9) ou (10) sur l'ENVERS de la manche, en plaçant la piqûre de renfort sur la manche le long de la valeur de couture de 6 mm sur la sous-patte. Piquez. Pressez les valeurs de couture vers la sous-patte.

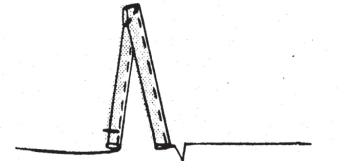


9 OU 10

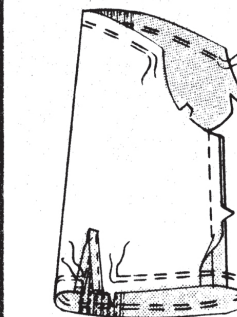


Rentrez 6 mm sur l'autre bord de la sous-patte et piquez par-dessus la couture sur l'ENDROIT.

Amenez les bords de la sous-patte l'un sur l'autre. Piquez en diagonale à travers l'extrémité supérieure de la sous-patte.

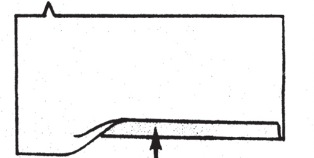


Pressez le bord du devant de la sous-patte vers l'INTÉRIEUR. Bâtissez sur la manche sur le bord inférieur.



Piquez la couture de la manche. Pour froncer le bord inférieur de la manche, bâtissez à la machine à 1.5 cm et 1.3 cm du bord non fini entre l'encoche et la sous-patte.

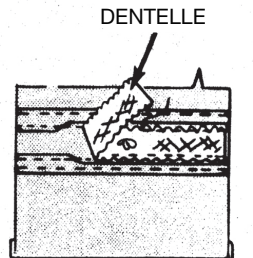
Rentrez au fer 1.5 cm sur le long bord SANS ENCOCHE du POIGNET (11) ou (12).



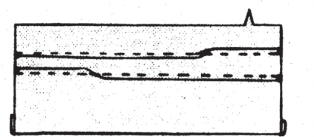
11 OU 12

Pour le MODÈLE A. Piquez les plis sur le poignet comme décrit pour le corsage devant.

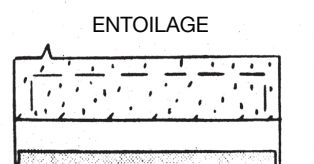
Pressez deux plis supérieurs vers le bord À ENCOCHE et deux plis inférieurs vers le bord pressé. Centrez la dentelle entre les plis, ayant les ENDROITS VERS LE HAUT. Piquez près des longs bords de la dentelle.



Pour le MODÈLE B. Piquez les plis dans le poignet comme décrit pour le corsage devant. Pressez le pli supérieur vers le bord À ENCOCHE et le pli inférieur vers le bord pressé.

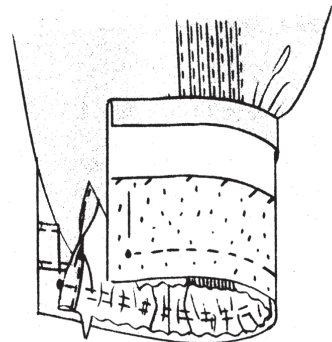


Bâtissez l'entoilage sur l'ENVERS du bord À ENCOCHE du poignet. Cousez jusqu'à la ligne de pliure.



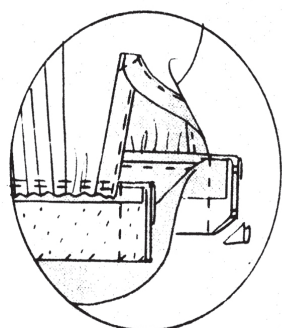
Les croquis montrent le modèle B.

Épinglez le poignet sur la manche ENDROIT CONTRE ENDROIT, en faisant coïncider les encoches et les cercles avec les bords de l'ouverture. Tirez sur le fil canette et ajustez les fronces. Bâissez. Piquez.



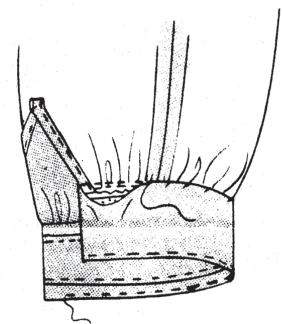
Coupez les valeurs de couture en DÉGRADÉ. Pressez les valeurs de couture vers le poignet.

Plie le poignet sur la ligne de pliure, ENDROIT CONTRE ENDROIT. Piquez les extrémités.

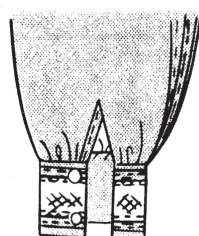


Biaisez les coins. Coupez les valeurs de couture en DÉGRADÉ.

Retournez à l'ENDROIT. Ourlez le bord par-dessus la couture. Pressez.

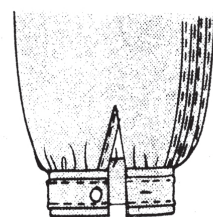


Si désiré, surpiquez près de tous les bords du poignet.

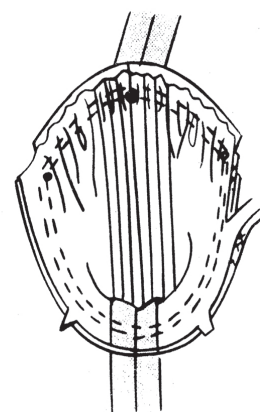


Pour le MODÈLE A, faites les boutonnières sur les marques de chaque poignet. Cousez les boutons sur les positions.

Pour le MODÈLE B, faites la boutonnière sur la marque du poignet. Cousez le bouton sur la position.



MODÈLE B



Épinglez la manche sur l'emmanchure ENDROIT CONTRE ENDROIT, en faisant coïncider les encoches, les coutures de dessous de bras, les petits cercles et le GRAND cercle avec la couture d'épaule. Tirez sur le fil canette et ajustez les fronces. Bâissez. Piquez.

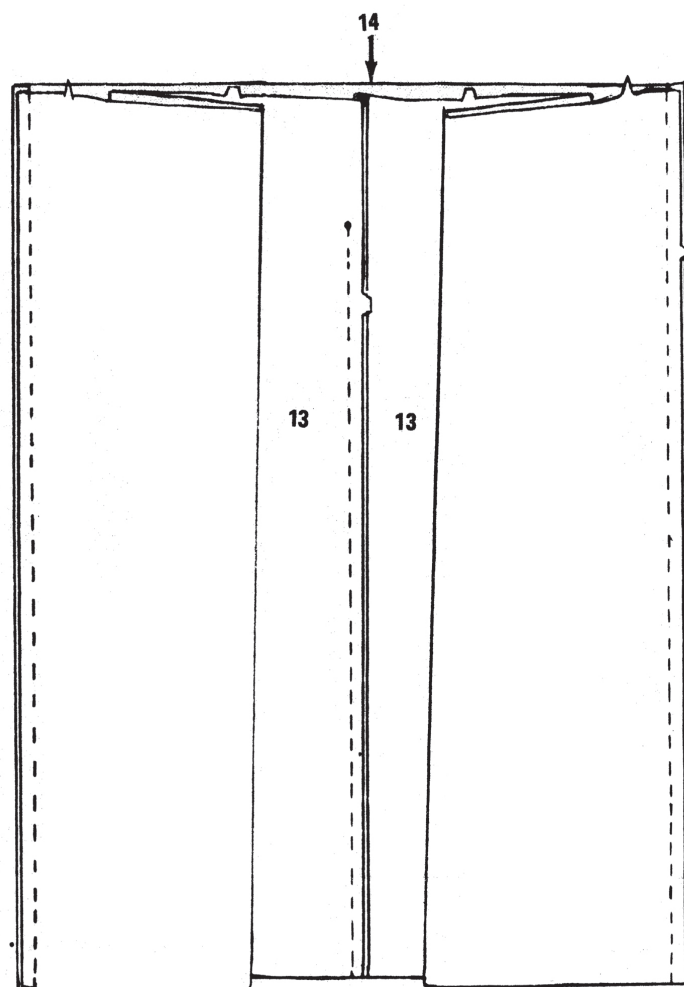
Piquez de nouveau à 6 mm de la première piqûre. Coupez les valeurs de couture près de la seconde piqûre au-dessous des cercles.

Retournez les valeurs de couture au-dessus des cercles vers le corsage.

4. JUPE

Piquez les pièces de la JUPE DOS (13) ensemble au niveau du milieu, en arrêtant la piqûre au cercle.

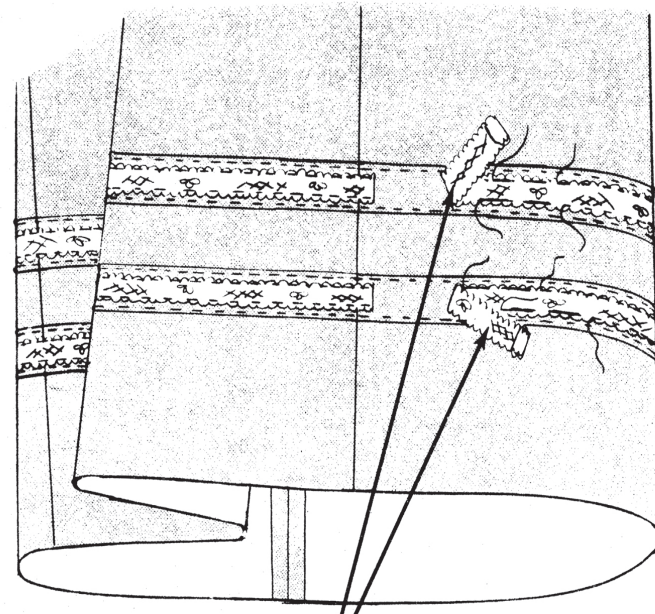
Piquez la JUPE DEVANT (14) sur le dos.



Piquez les plis sur la jupe comme décrit pour le corsage devant. Pressez deux plis du milieu l'un vers l'autre. Pressez les plis restants l'un à l'opposé de l'autre.

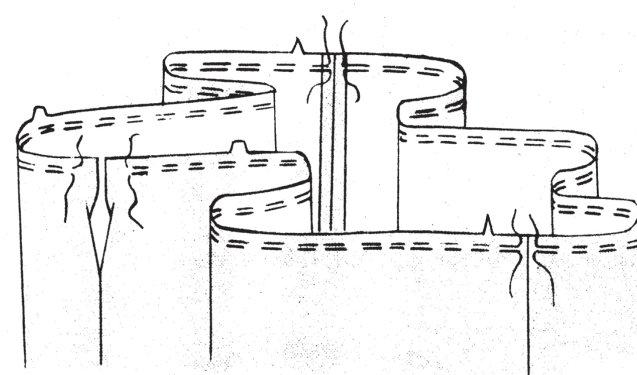
Centrez la dentelle entre les plis comme illustré, ayant les ENDROITS VERS LE HAUT, en rentrant et en superposant les extrémités de la dentelle. Bâissez. Piquez près des longs bords de la dentelle.

Le tissu peut être recoupé sous la dentelle comme le corsage.



DENTELLE

Pour froncer le bord supérieur de la jupe, bâissez à la machine à 1.5 cm et 1.3 cm du bord non fini, en commençant et en arrêtant à 2.5 cm des bords de l'ouverture du dos et en arrêtant le bâti aux coutures.

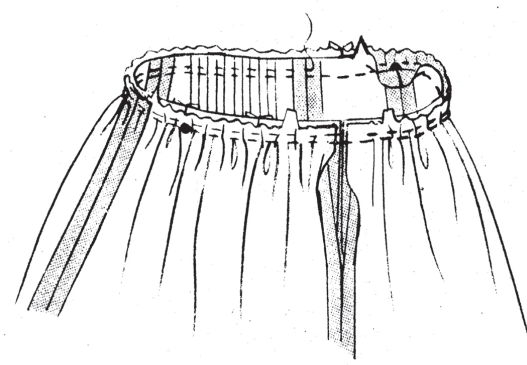


Dépliez les bords du dos du corsage. Épinglez la jupe sur le corsage ENDROIT CONTRE ENDROIT, en faisant coïncider les encoches, les milieux et les cercles avec la couture du côté.

Tirez sur le fil et ajustez les fronces. Bâissez. Piquez.

Pique de nouveau à 6 mm de la première piqûre.

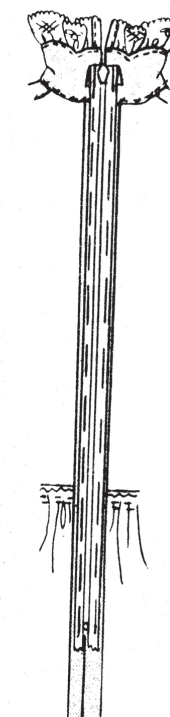
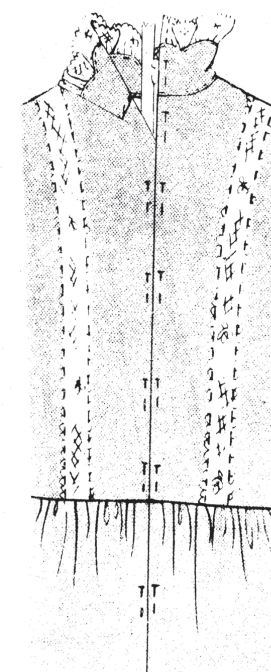
Retournez les valeurs de couture vers le corsage.



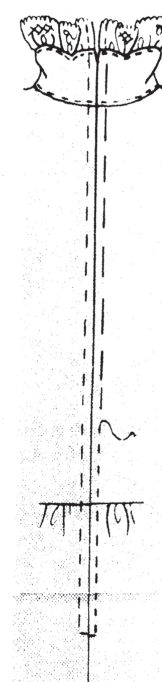
5. FERMETURE À GLISSIÈRE

Rentrez au fer les valeurs de couture le long des bords de l'ouverture.

Épinglez les bords de l'ouverture par-dessus la fermeture fermée, ayant les ENDROITS VERS LE HAUT, avec les bords rejoins sur le centre de la fermeture et en plaçant la tirette à 1 cm du bord supérieur.

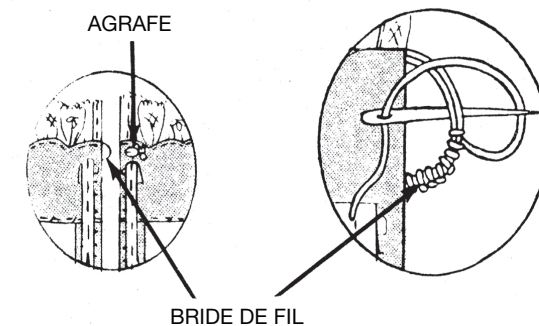


Bâissez à la main à travers toute l'épaisseur - tissu et ruban, en rentrant les extrémités supérieures du ruban de la fermeture.



Sur l'ENDROIT, piquez à 6 mm des bords de l'ouverture avec un pied à fermeture.

Fermez le bord de l'encolure au-dessus de la fermeture avec une agrafe et une bride de fil.



AGRAFE

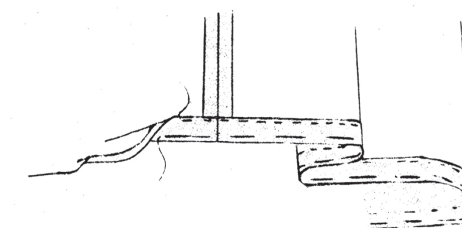
BRIDE DE FIL

6. FINITION

OURLET

Marquez la ligne d'ourlet. Relevez un ourlet le long de la marque. Bâissez à la main près de la pliure. Pressez. Recoupez l'ourlet à une largeur uniforme.

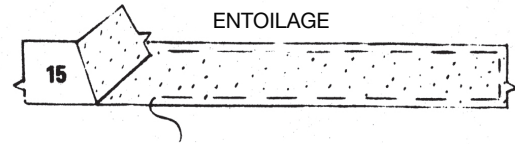
Rentrez 6 mm sur le bord non fini et piquez en place. Pressez.



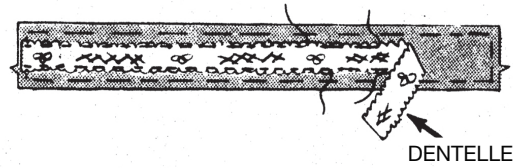
SUITE À L'AUTRE CÔTÉ

CEINTURE-ÉCHARPE

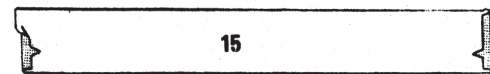
Bâtissez l'entoilage sur l'ENVERS de la CEINTURE-ÉCHARPE (15).



Centrez la dentelle par-dessus la ceinture-écharpe, ayant les ENDROITS VERS LE HAUT. Bâtissez. Piquez près des longs bords de la dentelle.

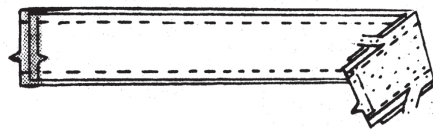


Rentrez au fer 1 cm sur les bords À ENCOCHE de la PAREMENTURE DE CEINTURE-ÉCHARPE (15).



Épinglez la parementure sur la ceinture-écharpe ENDROIT CONTRE ENDROIT. Piquez les longs bords SANS ENCOCHE, en prenant une valeur de couture de 1 cm.

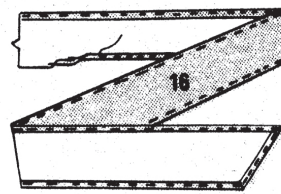
Coupez l'entoilage près de la piqûre.



Retournez à l'ENDROIT.



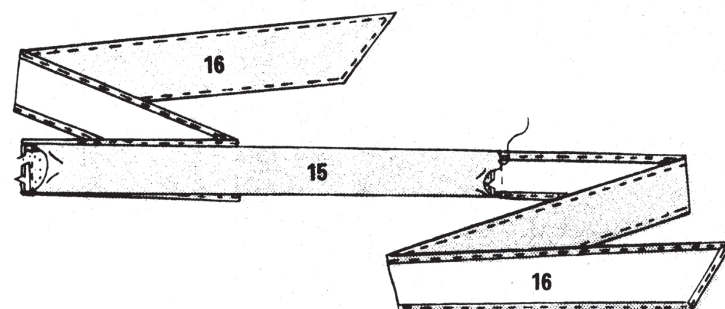
Finissez les bords SANS ENCOCHE de chaque pièce de la CEINTURE-ÉCHARPE (16) avec un ourlet étroit de 1 cm, en pliant l'ampleur sur les coins.



Épinglez les pièces de la ceinture-écharpe (16) sur la ceinture-écharpe (15) ENDROIT CONTRE ENDROIT. Piquez, en prenant une valeur de couture de 1 cm et en maintenant la parementure libre.

Coupez l'entoilage près de la piqûre.

Retournez les valeurs de couture vers la parementure de ceinture-écharpe. Ourlez la parementure par-dessus la couture. Pressez.



COMBINAISON

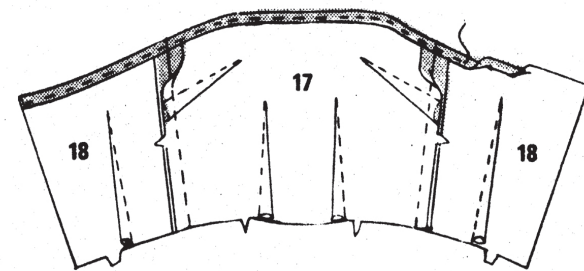
1. CORSAGE

Piquez les pinces sur le CORSAGE DEVANT (17) et sur chaque CORSAGE DOS (18).

Pressez comme illustré.

Piquez les coutures du côté.

Finissez le bord supérieur du corsage avec un ourlet étroit de 1.5 cm.

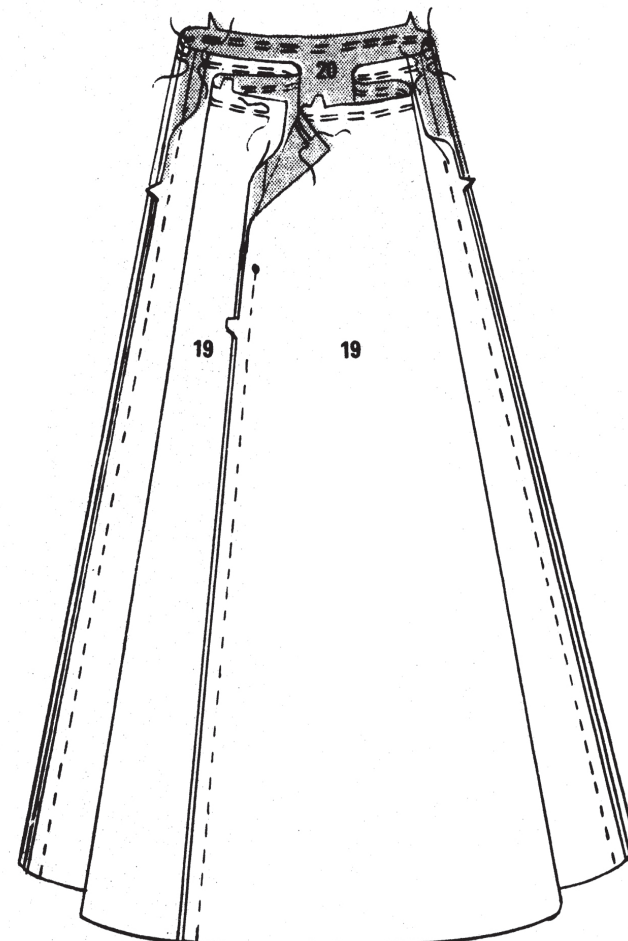


2. JUPE ET FERMETURE À GLISSIÈRE

Piquez les pièces de la JUPE DOS (19) ensemble au niveau du milieu, en arrêtant la piqûre aux cercles.

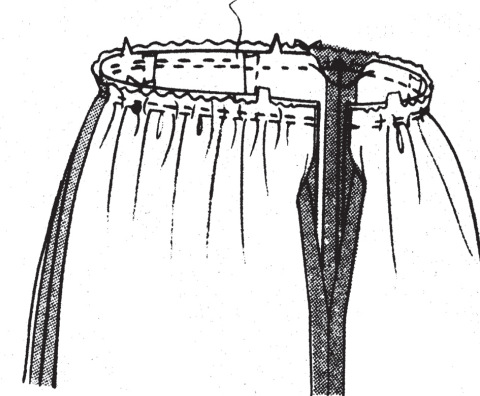
Piquez la JUPE DEVANT (20) et le dos sur les coutures du côté devant.

Pour froncer le bord supérieur de la jupe, bâtissez à la machine 1.5 cm et 1.3 cm du bord non fini, en commençant et en arrêtant à 2.5 cm des bords de l'ouverture du dos et en arrêtant le bâti aux coutures.



Épinglez la jupe sur le corsage ENDROIT CONTRE ENDROIT, en faisant coïncider les encoches, les milieux, les cercles avec les coutures du côté et ayant les bords du dos au même niveau. Tirez sur le fil canette et ajustez les fronces. Bâtissez. Piquez.

Piquez de nouveau à 6 mm de la première piqûre. Pressez les valeurs de couture vers le corsage.

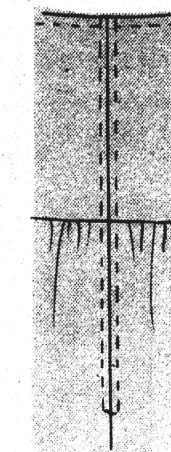


Bâtissez à la machine les bords de l'ouverture du dos ensemble au-dessus du cercle. Ouvrez au fer.

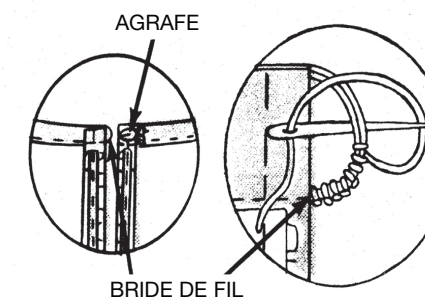


Sur l'ENVERS, centrez la fermeture fermée vers le bas par-dessus la couture faufilée et ayant la tirette à 1 cm du bord supérieur. Bâtissez à la main à travers toute l'épaisseur - ruban et tissu, en retournant vers le bas les extrémités supérieures des rubans de la fermeture.

Sur l'ENDROIT, piquez à 6 mm de la couture avec un pied à fermeture. Enlevez le bâti.



Fermez le bord au-dessus de la fermeture avec une agrafe et une bride de fil.



3. BRETELLES

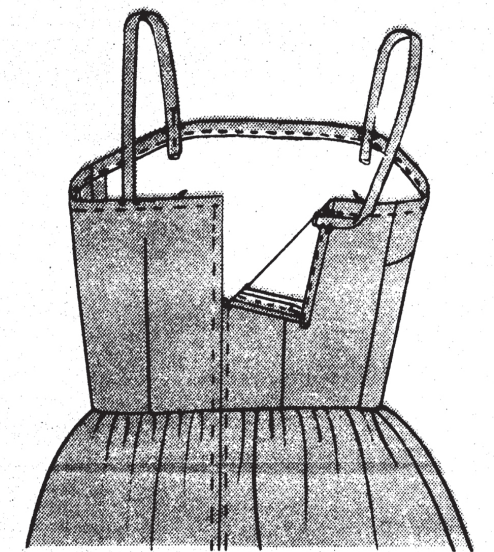
Pliez chaque BRETELLE (21) en deux dans le sens de la longueur, ENDROIT CONTRE ENDROIT. Piquez le long bord en prenant une valeur de couture de 1 cm.



Retournez à l'ENDROIT. Pressez.

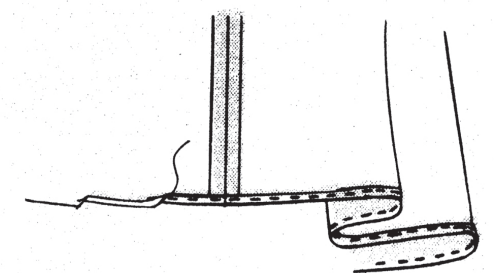
Cousez les bretelles DANS le corsage dos entre les cercles, en superposant le dos à 1.5 cm par-dessus les extrémités des bretelles.

Épinglez le bord du devant des bretelles sur l'ENVERS du corsage devant entre les cercles, en superposant le devant 5 cm aux extrémités des bretelles. Essayez la combinaison et ajustez les bretelles si nécessaire. Cousez les bretelles en place. Recoupez l'excédent.



4. OURLET

Finissez le bord inférieur de la combinaison avec un ourlet étroit de 1 cm.



Épinglez le bord inférieur de la combinaison par-dessus le bord droit de la bordure, ayant les ENDROITS VERS LE HAUT, en repliant les extrémités de la bordure. Cousez en place à la main ou à la machine. Cousez ensemble les extrémités de la bordure.

