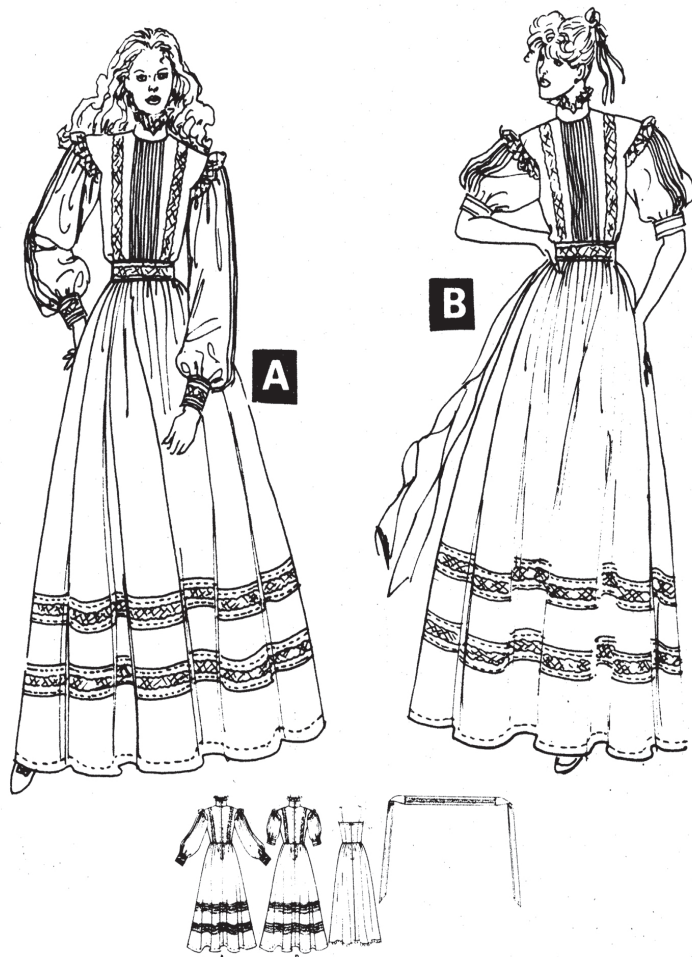


8876 McCALL'S®



MUSTERMARKIERUNGEN

- FADENLAUF:** Auf den geraden Fadenlauf des Stoffes legen, in gleichmäßigem Abstand zur Webkante.
- FALTLINIE:** Auf die Falte des Stoffes legen.
- SCNITTLINIE:** Für den Zuschnitt.
- NAHTLINIE:** Zum Nähen.
- NAHTZUGABE:** Abstand zwischen Schnitt- und Nahtlinie, normalerweise 1.5 cm.
- KERBEN UND KREISE:** Für passende Schnittmuster Teile.

FALLS ERFORDERLICH ANPASSEN

Ein Schnittmuster ist auf die Körpermaße abgestimmt und bietet zusätzliche Erleichterung für Komfort und Stil. Passen Sie die Teile vor dem Auflegen auf den Stoff an. Passen Sie die Länge der hinteren Taille und des fertigen Kleidungsstücks mithilfe

ZUM KÜRZEN: Falten Sie die Easy-Rule-Anleitung. Falten Sie die erforderliche Menge. Kleben Sie fest.

ZUM VERLÄNGERN: Schneiden Sie an den gestrichelten Linien der Easy-Rule-Anleitung. Falten Sie die erforderliche Menge. Über das Papier kleben.

Siehe McCall's How To Fit Nähbuch für weitere Anpassungen.



SCHNEIDEN UND MARKIEREN

- EINSCHRUMPFEN:** Gewebe, das nicht als vorgeschumpft gekennzeichnet ist. Bügeln Sie.
- ZUSCHNEIDEPLAN KREISEN** für Modell, Größe, Stoffbreite.
- Verwenden Sie das Zuschneideplan **MIT STRICHRICHTUNG** für Stoffe mit einseitigem Muster, Strichrichtung oder Oberflächenschattierung.
- DOPPELTER DICKE** - falten Sie den Stoff rechts auf rechts.
- EINZELNE DICKE** - legen Sie den Stoff mit der rechten Seite nach oben.
- Legen Sie vor dem **ZUSCHNEIDEN** alle Teile entsprechend dem Zuschneideplan auf den Stoff. Überlappen Sie die Ränder. Stecken.
- Schneiden Sie **GENAU** durch den Stoff und das Muster an der Schnittlinie. Schneiden Sie die Kerben nach außen.
- Übertragen **SIE VOR DEM ENTFERNEN DES MUSTERS** die Markierungen auf die linke Stoffseite. Zwei Methoden, die schnell angewendet werden können, sind die Methode mit Nadel und Kreidestift oder Pauspapier und Schneiderrad.

ZUSCHNEIDEPLÄNE

Der schwarze Bereich kennzeichnet den Stoff. Die Schnittmuster Teile werden mit der bedruckten Seite nach oben gelegt. Die Schnittmuster Teile werden mit der bedruckten Seite nach unten gelegt.

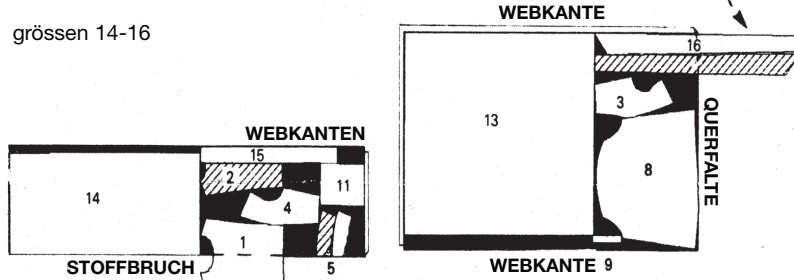
A NACHTKLEID

Verwenden Sie die Teile 1 bis 5; 8, 9, 11, 13 bis 16 (Teile 6, 7 sind aus Spitze geschritten, siehe Nähanleitung)

115 cm stoff ohne strichrichtung grössen 6-8-10-12



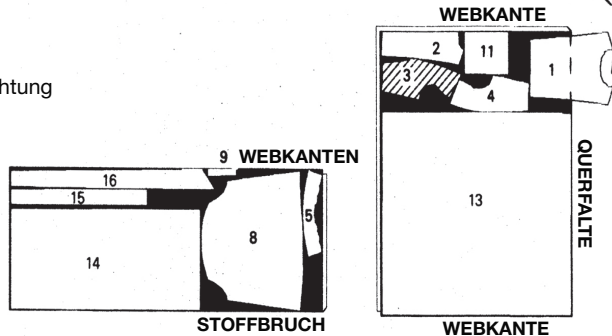
grössen 14-16



ÖFFNEN SIE DEN STOFF ZUM SCHNEIDEN MIT DER RECHTEN SEITE NACH OBEN

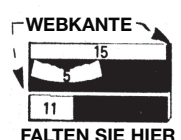
ÖFFNEN SIE DEN STOFF ZUM SCHNEIDEN MIT DER RECHTEN SEITE NACH OBEN

150 cm stoff ohne strichrichtung alle grössen



Einlage Teile 5, 11, 15

53 cm durch 64 cm alle grössen



B NACHTKLEID

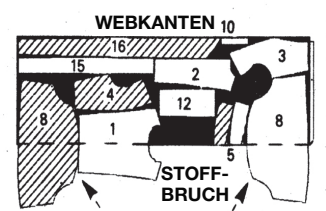
Verwenden Sie die Teile 1 bis 5; 8, 10, 12 bis 16 (Teile 6, 7 sind aus Spitze geschritten, siehe Nähanleitung)

115 cm stoff ohne strichrichtung grössen 6-8-10



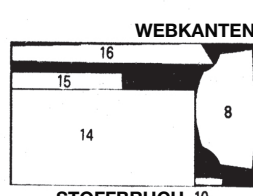
ÖFFNEN SIE DEN STOFF ZUM SCHNEIDEN MIT DER RECHTEN SEITE NACH OBEN

grössen 12-14-16



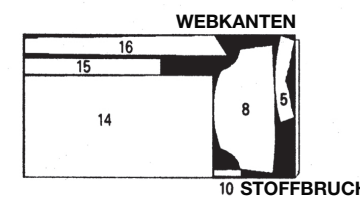
ÖFFNEN SIE DEN STOFF ZUM SCHNEIDEN MIT DER RECHTEN SEITE NACH OBEN

150 cm stoff ohne strichrichtung grössen 6-8



ÖFFNEN SIE DEN STOFF ZUM SCHNEIDEN MIT DER RECHTEN SEITE NACH OBEN

grössen 10-12-14-16



Einlage

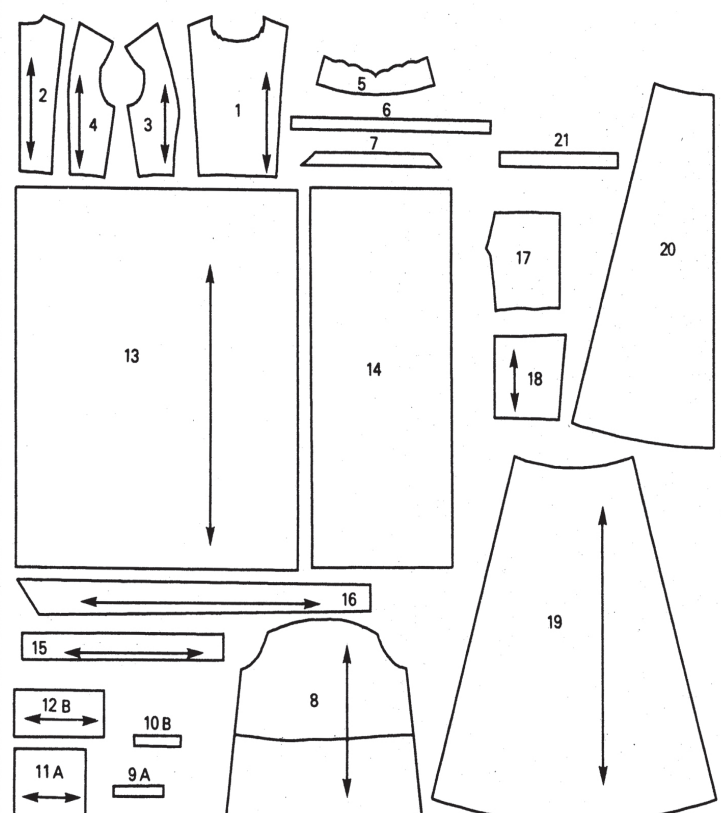
Teile 5, 12, 15

53 cm durch 64 cm alle grössen



SCHNITTEILE

NACHTKLEID A-B SLIP



- 1. VORDERES OBERTEIL
- 2. RÜCKW. OBERTEIL
- 3. SEITL. VORDERES OBERTEIL
- 4. SEITL. RÜCKW. OBERTEIL
- 5. KRAGEN
- 6. RÜSCHE
- 7. ARMAUSSCHNITTRÜSCHE
- 8. ÄRMEL
- 9. DURCHGEHENDER UNTERTRITT
- 10. DURCHGEHENDER UNTERTRITT
- 11. MANSCHETTE
- 12. MANSCHETTE
- 13. ROCKRÜCKENTEIL
- 14. ROCKVORDERTEIL
- 15. SCHÄRPE
- 16. SCHÄRPE
- 17. VORDERES OBERTEIL
- 18. RÜCKW. OBERTEIL
- 19. ROCKRÜCKENTEIL
- 20. ROCKVORDERTEIL
- 21. SCHULTERTRÄGER

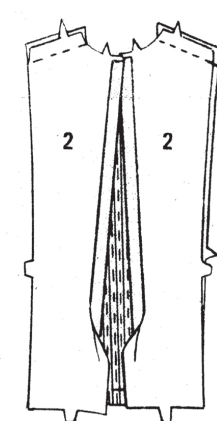
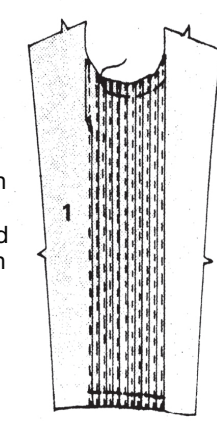
NÄHANLEITUNGEN

Wenn Sie eine AUFBÜGELBARE Einlage verwenden, befolgen Sie die Anweisungen des Herstellers.

NACHTKLEID

1. OBERTEIL

Um Biesen in das VORD. OBERTEIL (1) zu nähen, falten Sie auf der AUSSENSEITE an der durchgezogenen Linie und nähen Sie an der gepunkteten Linie. Bügeln Sie die zur LINKEN Seite des Vorderteils. Heften Sie über die oberen und unteren Kanten der Biesen.

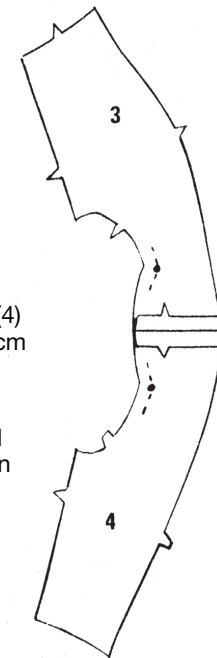


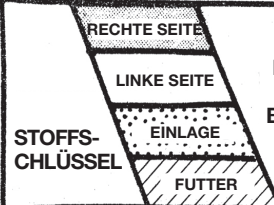
Nähen Sie das Vorderteil an den Schultern an jedes RÜCKW. OBERTEIL (2).

Bügeln Sie unter 1.5 cm an den Rücken kanten.

Um die innere Ecke an der Armloch kante jedes SEITL. VORD. OBERTEILS (3) und SEITL. RÜCKW. OBERTEILS (4) zu verstärken, nähen Sie 1.5 cm von der Schnitt kante entfernt durch den Kreis.

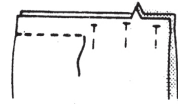
Nähen Sie das seilt. Vorderteil an das seilt. Rückenteil an den Schultern.



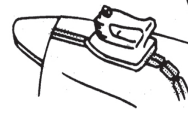


NÄHEN UND BÜGELN

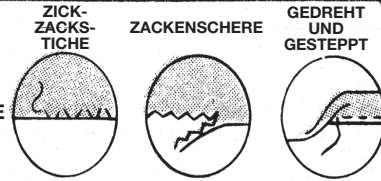
Stecken oder heften Sie die Nähte zusammen, wobei die Kerben übereinstimmen. Passen Sie das Kleidungsstück an, bevor Sie die Hauptnähte nähen.
Nähen Sie in Pfeilrichtung. Verwenden Sie 1.5 cm Nahtzugaben, sofern nicht anders angegeben.



Sofern nicht anders angegeben, bügeln Sie die Nähte auf. Schneiden Sie ein, falls erforderlich, um die Nähte flach zu bügeln.



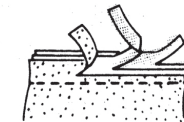
ABSCHLÜSSE DER NAHT UND DER SCHNITTKANTE



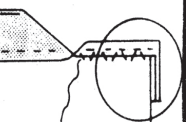
NÄHBEGRIFFE

Schneiden Sie die Nahtzugaben in abgestuften Breiten und die Einlage dicht an der Naht zu.

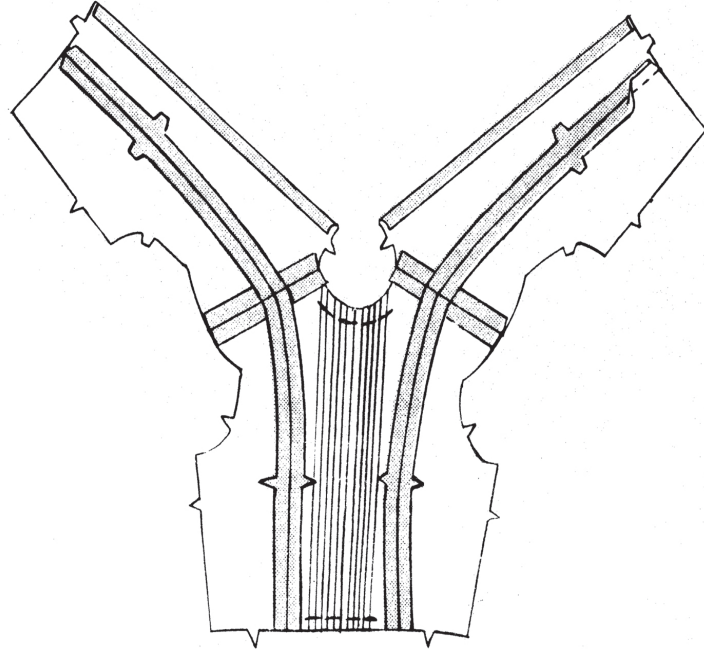
ZUSCHNEIDEN:



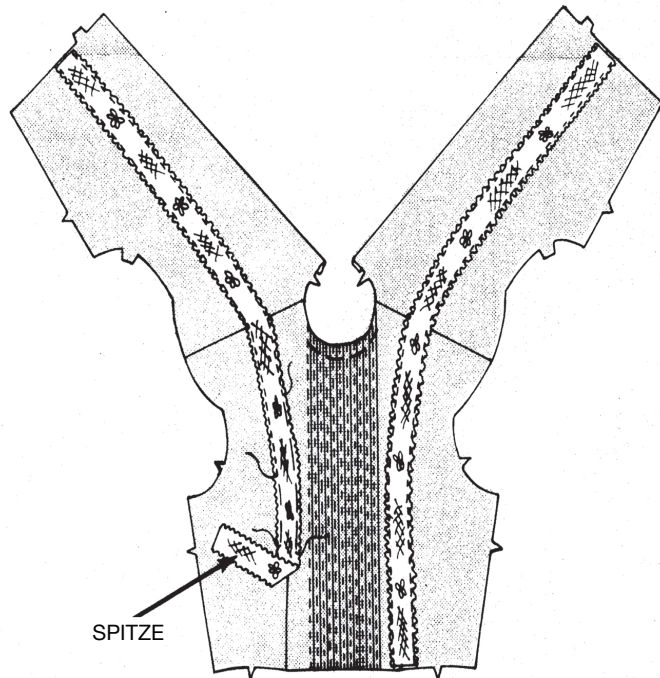
UNSICTHARER STICH:
Für Säume verwendet. Saum zurückschlagen. Nehmen Sie einen Faden des Kleidungsstücks auf; dann nehmen Sie einen Faden des Saums diagonal darüber auf.



Stecken Sie das vord. und rückw. Oberteil auf das seilt. Vorder- und Rückenteil **RECHTS AUF RECHTS**, wobei die Kerben und Nähte übereinstimmen. Heften. Nähen Sie.

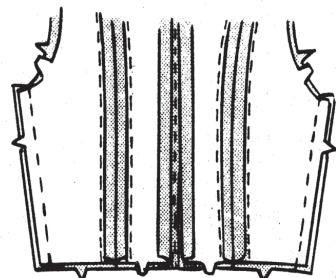
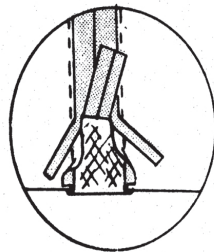


Zentrieren Sie die Spitze über die Nähte mit den **RECHTEN SEITEN NACH OBEN**. Heften Sie, halten Sie dabei die Spitze entlang der Kante in Richtung Armloch ein. Nähen Sie dicht an den langen Kanten der Spitze.



SPITZE

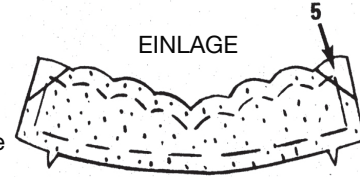
OPTIONAL - Schneiden Sie auf der **INNENSEITE** den Stoff unter der Spitze vorsichtig bis 1 cm von der Naht entfernt ab. Bügeln Sie die verbleibenden Nahtzugaben von Spitze weg.



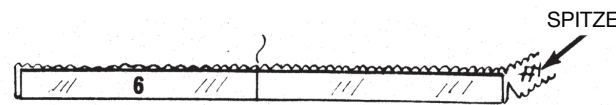
Nähen Sie die Seitennähte.

2. KRAGEN

Stecken Sie die Einlage auf die **LINKE SEITE** des KRAGENS (5). Schneiden Sie die Ecken der Einlage diagonal zur 6 mm innerhalb der Nahtlinie zu, wie gezeigt. Heften.

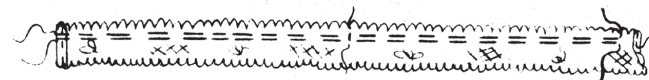


Schneiden Sie die Spitze mit dem Schnittmusterteil der RÜSCHE (6) zu. Übertragen Sie die Markierungen.



Versäubern Sie die Enden der Spitze mit einem 1 cm schmalen Saum.

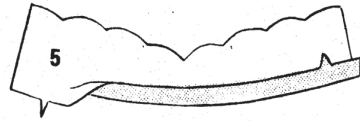
Um die Rüsche einzureihen, heften Sie 1 cm und 6 mm von der Unterkante entfernt mit der Maschine.



Stecken Sie die Rüsche auf den Kragen zwischen den kleinen Kreisen **RECHTS AUF RECHTS**, wobei die Mitten übereinstimmen. Ziehen Sie die Unterfäden hoch und stecken Sie sie fest, wobei die Rüsche entlang der 1.5 cm langen Nahtlinie des Kragens gekräuselt wird. Heften.



Bügeln Sie unter 1.5 cm an der **EINGEKERBTEN** Kante des KRAGENBESATZES (5).



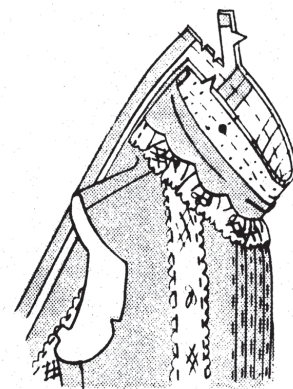
Stecken Sie den Kragenbesatz auf den Kragen, **RECHTS AUF RECHTS**. Nähen Sie entlang der **NICHT EINGEKERBTEN** Kanten und achten Sie darauf, dass die gesäumten Kanten der Rüsche frei bleiben.



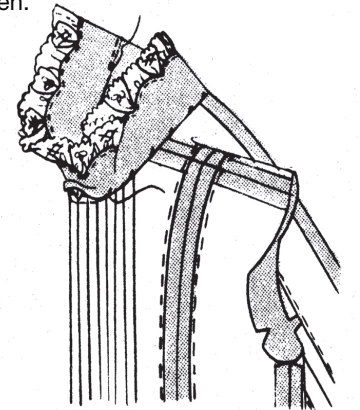
Schneiden Sie die die **ÄUSSEREN** Ecken diagonal aus. **SCHNEIDEN** Sie die Nahtzugaben **ZURÜCK**: siehe **NÄHBEGRIFFE**. Schneiden Sie die Kurven und die inneren Ecken ein.

Drehen Sie die **RECHTE SEITE NACH AUSSEN**. Bügeln Sie.

Stecken Sie den Kragen an die Halskante **RECHTS AUF RECHTS**, wobei die Kerben, Mitten, die **GROSSEN** Kreise mit den Schulternähten übereinstimmen und die hinteren Kanten gleichmäßig sind. Heften. Nähen Sie.



SCHNEIDEN Sie die Nahtzugaben **ZURÜCK**. Schneiden Sie die Kurve ein. Bügeln Sie die Nahtzugaben zum Kragen.

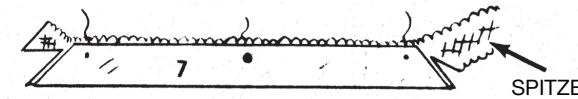


Säumen Sie die Kante des Kragenbesatzes über die Naht.

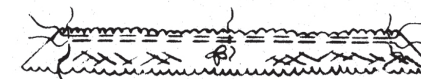
Nähen Sie auf der **AUSSENSEITE** die oberen und unteren Kanten des Kragens nahe an der Naht.

3. ÄRMEL

Schneiden Sie die Spitze zu und verwenden Sie dabei das Schnittmusterteil **ARMAUSSCHNITTRÜSCHE** (7). Übertragen Sie die Markierungen.



Um die Rüsche einzureihen, heften Sie mit der Maschine 1 cm und 6 mm von der Schnittkante entfernt zwischen den Kreisen.



Stecken Sie die Rüsche an die Armausschnittkante **RECHTS AUF RECHTS**, wobei die kleinen Kreise, der **GROSSE** Kreis mit der Schulternaht übereinstimmen und die Kräuselung der Rüsche entlang der 1.5 cm Nahtlinie liegt.



Schneiden Sie die inneren Ecken des Oberteils an den Verstärkungsnahten ein.

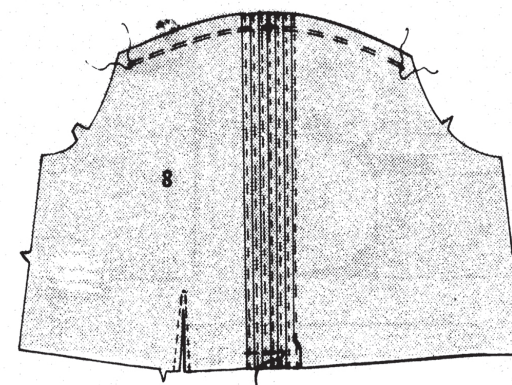
Stecken Sie die schräge Kante der Rüsche an die Armausschnittkante unterhalb des kleinen Kreises, wobei die Schnittkanten gleichmäßig sind.

Ziehen Sie die Unterfäden auf und verteilen Sie die Kräuseln an, damit sie passen. Heften.

MODELL B ist abgebildet.

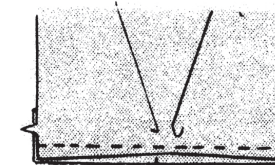
Nähen Sie Biesen im Ärmel auf dieselbe Weise wie im vord. Oberteil. Bügeln Sie die Biesen in Richtung Ärmelöffnung.

Um die Kappe des **ÄRMELS** (8) einzureihen, heften Sie mit der Maschine 1.5 cm und 1.3 cm von der Schnittkante entfernt zwischen den kleinen Kreisen.

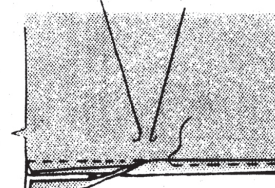


Um die Ärmelöffnung zu verstärken, nähen Sie mit der Maschine auf der gepunkteten Nahtlinie und nehmen Sie einen Stich über die Oberseite der Öffnung. Schlitzten Sie an der durchgezogenen Linie.

Heften Sie die **RECHTE SEITE** des **DURCHGEHENDEN UNTERTRITTS** (9) oder (10) auf die **LINKE SEITE** des Ärmels und platzieren Sie die Verstärkungsnahte auf dem Ärmel entlang der 6 mm Nahtzugabe auf dem Untertritt. Nähen Sie. Bügeln Sie die Nahtzugaben zum Untertritt.



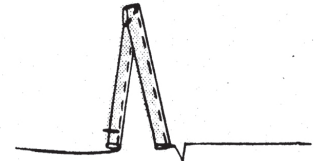
9 ODER 10



Drehen Sie 6 mm an der anderen Kante des Untertritts und nähen Sie über die Naht auf der **AUSSENSEITE**.

Bringen Sie die Kanten des Untertritts zusammen. Nähen Sie diagonal über das obere Ende des Untertritts.

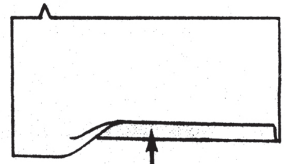
Bügeln Sie die Vorderkante des Untertritts zur **INNENSEITE**. Heften Sie an den Ärmel an der Unterkante.



Nähen Sie die Ärmelnaht.

Um die untere Kante des Ärmels einzureihen, heften Sie mit der Maschine 1.5 cm und 1.3 cm von der Schnittkante entfernt zwischen der Kerbe und des Untertritts.

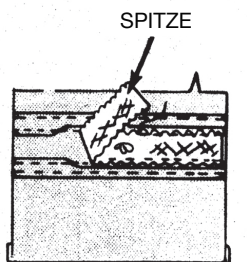
Bügeln Sie unter 1.5 cm an der langen, **NICHT EINGEKERBTEN** Kante der **MASCHETTE** (11) oder (12).



11 ODER 12

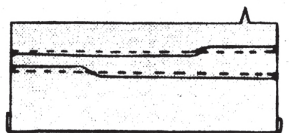
Für **MODELL A**. Nähen Sie die Biesen in der Manschette auf die gleiche Weise wie beim vord. Oberteil.

Bügeln Sie die beiden oberen Biesen zur **EINGEKERBTEN** Kante und die beiden unteren Biesen zur gebügelten Kante. Legen Sie die Spitze zwischen die Biesen mit den **RECHTEN SEITEN NACH OBEN**. Nähen Sie dicht an den langen Kanten der Spitze.



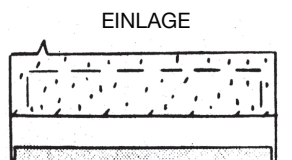
SPITZE

Für **MODELL B**. Nähen Sie die Biesen in der Manschette auf die gleiche Weise wie beim vord. Oberteil. Bügeln Sie die obere Biese zur **EINGEKERBTEN** Kante und die untere Biese zur gebügelten Kante.



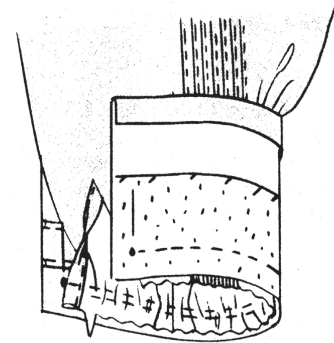
Heften Sie die Einlage auf die **LINKE SEITE** der **GEKERBTEN** Kante der Manschette. Nähen Sie an der Falllinie.

Modell B ist abgebildet.



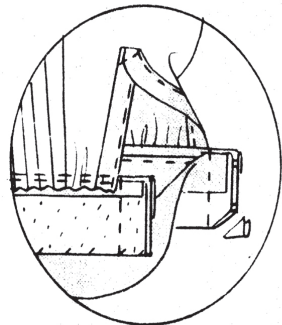
EINLAGE

Stecken Sie die Manschette auf den Ärmel **RECHTS AUF RECHTS**, wobei die Kerben und Kreise mit den Öffnungskanten übereinstimmen. Ziehen Sie die Unterfäden auf und verteilen Sie die Kräuseln, damit sie passen. Heften. Nähen Sie.



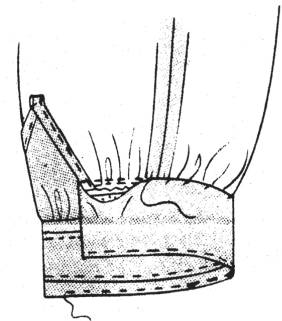
SCHNEIDEN Sie die Nahtzugaben **ZURÜCK**. Bügeln Sie die Nahtzugaben zur Manschette hin.

Falten Sie die Manschette an der Faltlinie **RECHTS AUF RECHTS**. Nähen Sie die Enden.

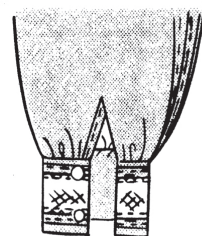


Schneiden Sie die Ecken diagonal zu. **SCHNEIDEN** Sie die Nahtzugaben **ZURÜCK**.

Drehen Sie die **RECHTE SEITE NACH AUSSEN**. Säumen Sie die Kante über die Naht. Bügeln Sie.

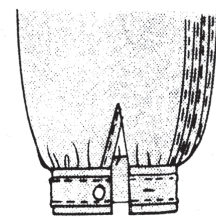


Steppen Sie dicht an alle Kanten der Manschette ab, wenn gewünscht.

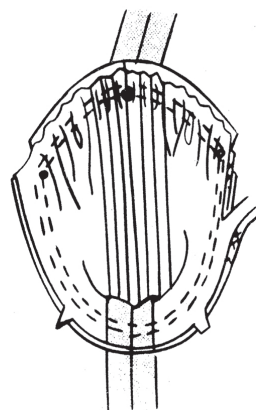


Für **MODELL A** - Nähen Sie Knopflöcher an den Markierungen in jede Manschette. Nähen Sie Knöpfe an die Position an jeder Manschette.

FÜR **MODELL B** - Machen Sie ein Knopfloch in jede Manschette an der Markierung. Nähen Sie an jeder Manschette einen Knopf an.



MODELL B



Stecken Sie den Ärmel in den Armausschnitt **RECHTS AUF RECHTS**, wobei die Kerben, die Achselnähten, die kleinen Kreise und der **GROSSE** Kreis an die Schulternaht übereinstimmen. Ziehen Sie die Unterfäden auf und verteilen Sie die Kräuseln, damit sie passen. Heften. Nähen Sie.

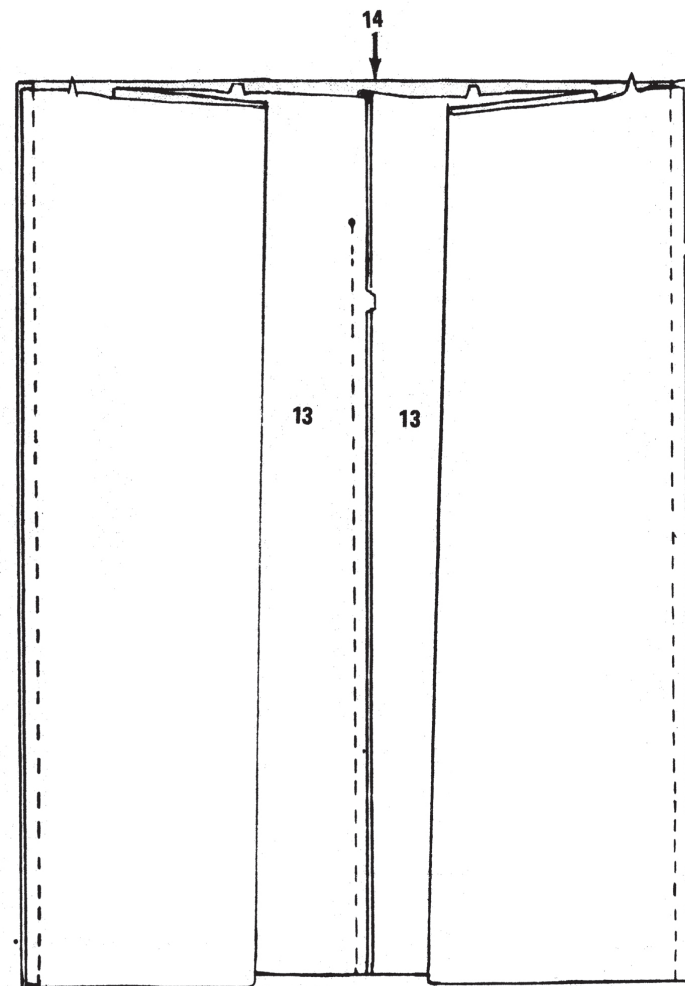
Nähen Sie erneut 6 mm von der ersten Steppnaht entfernt. Schneiden Sie die Nahtzugaben dicht an der zweiten Steppnaht unterhalb der Kreise zu.

Wenden Sie die Nahtzugaben oberhalb der Kreise zum Oberteil.

4. ROCK

Nähen Sie die **ROCKRÜCKENTEILE** (13) in der Mitte zusammen und enden Sie die Steppnaht am Kreis.

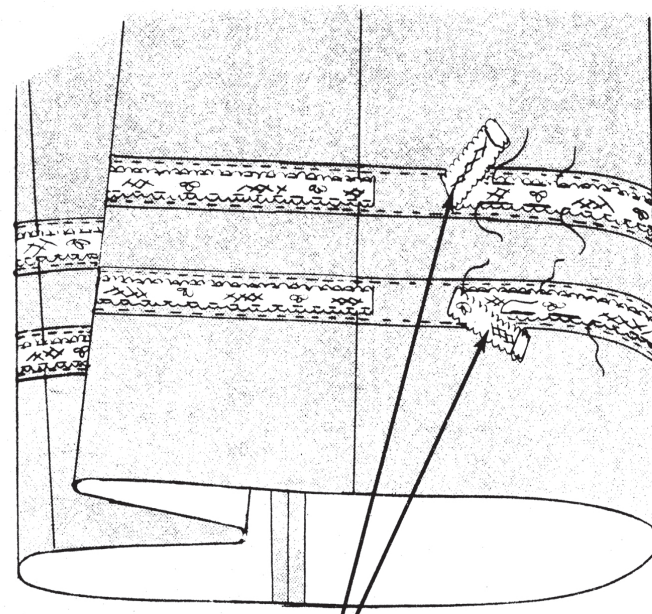
Nähen Sie das **ROCKVORDERTEIL** (14) an das Rückenteil.



Nähen Sie die Biesen im Rock auf dieselbe Weise wie beim vord. Oberteil. Bügeln Sie die beiden mittleren Biesen zueinander. Bügeln Sie die restlichen Biesen voneinander weg.

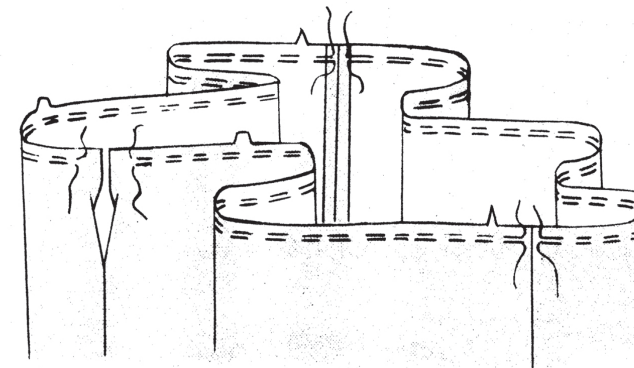
Zentrieren Sie die Spitze zwischen den Biesen wie abgebildet, mit den **RECHTEN SEITEN NACH OBEN**, falten Sie die Enden der Spitze um und legen Sie sie übereinander. Heften. Nähen Sie dicht an den langen Kanten der Spitze.

Der Stoff kann unter der Spitze auf dieselbe Weise wie beim Oberteil weggeschnitten werden.



SPITZE

Um die Oberkante des Rocks einzureihen, heften Sie mit der Maschine 1.5 cm und 1.3 cm von der Schnittkante entfernt, beginnen und enden Sie dabei 2.5 cm von den hinteren Öffnungskanten und unterbrechen Sie die Heftung an den Nähten.

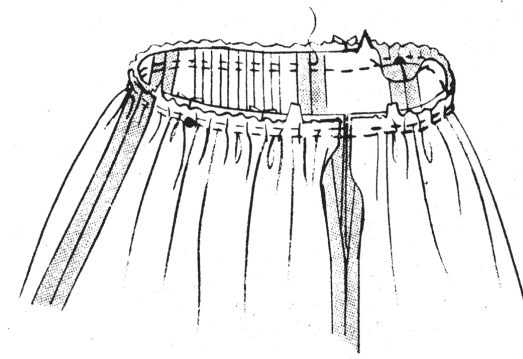


Öffnen Sie die hinteren Kanten des Oberteils. Stecken Sie den Rock **RECHTS AUF RECHTS** auf das Oberteil, wobei die Kerben, die Mitten und die Kreise an die Seitennaht übereinstimmen.

Ziehen Sie die Unterfäden auf und verteilen Sie die Kräuseln, damit sie passen. Heften. Nähen Sie.

Nähen Sie erneut 6 mm von der ersten Steppnaht entfernt.

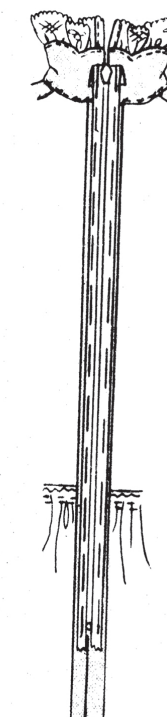
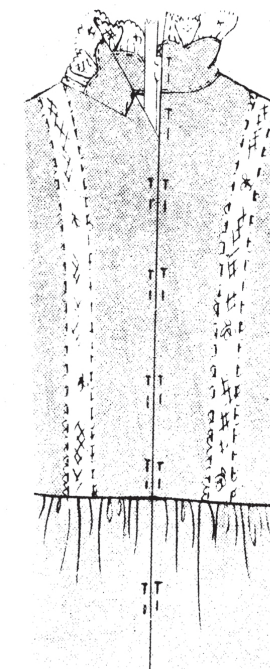
Wenden Sie die Nahtzugaben in Richtung Oberteil.



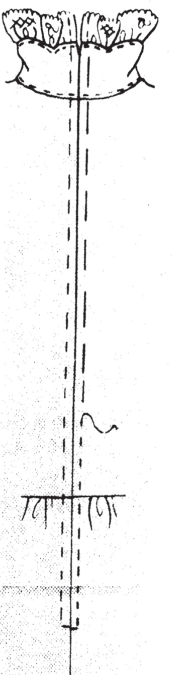
5. REISSVERSCHLUSS

Bügeln Sie unter die Nahtzugabe entlang den Öffnungskanten.

Stecken Sie die Öffnungskanten über dem geschlossenen Reißverschluss mit den **RECHTEN SEITEN NACH OBEN**, sodass die Kanten in der Mitte des Reißverschlusses zusammentreffen und die Zuglasche 1 cm von der Oberkante entfernt platziert wird.

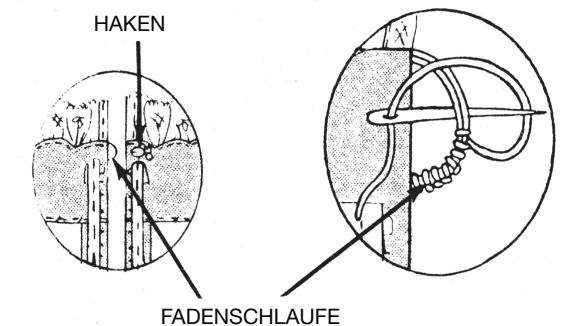


Heften Sie von Hand durch alle Dicken - Stoff und Band - und drehen Sie die oberen Enden des Reißverschlussbandes nach unten.



Nähen Sie auf der **AUSSENSEITE** mit einem Reißverschlussfuß 6 mm von den Öffnungskanten entfernt.

Befestigen Sie die Halskante oberhalb des Reißverschlusses mit einem Haken und einer Fadenschlaufe.



HAKEN

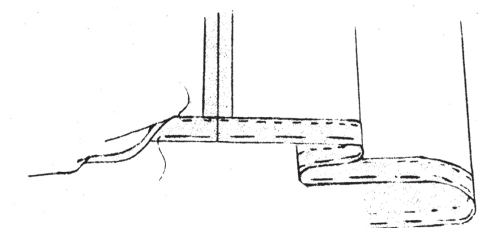
FADENSCHLAUFE

6. ABSCHLUSS

SAUM

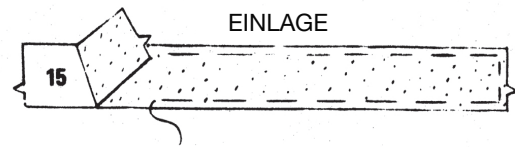
Markieren Sie die Saumlinie. Wenden Sie den Saum entlang der Markierung nach oben. Mit der Hand an der Falte festnähen. Bügeln Sie. Beschneiden Sie den Saum auf eine gleichmäßige Breite.

Drehen Sie 6 mm an der Schnittkante nach unten und nähen Sie fest. Bügeln Sie.

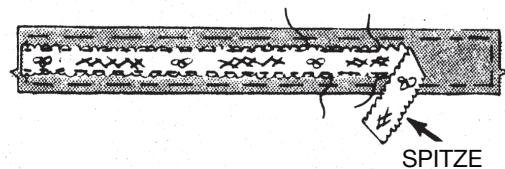


SCHÄRPE

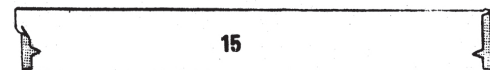
Heften Sie die Einlage auf die LINKE SEITE der SCHÄRPE (15).



Zentrieren Sie die Spitze über der Schärpe, RECHTS AUF RECHTS. Heften. Nähen Sie dicht an den langen Kanten der Spitze.

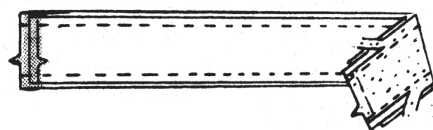


Bügeln Sie unter 1 cm an der EINGEKERBTEN Kante des SCHÄRPEBESATZES (15).



Stecken Sie den Besatz RECHTS AUF RECHTS auf die Schärpe. Nähen Sie die langen NICHT EINGEKERBTEN Kanten mit einer 1 cm langen Nahtzugabe.

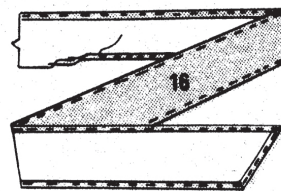
Schneiden Sie die Einlage dicht an der Naht zu.



Drehen Sie die RECHTE SEITE NACH AUSSEN.



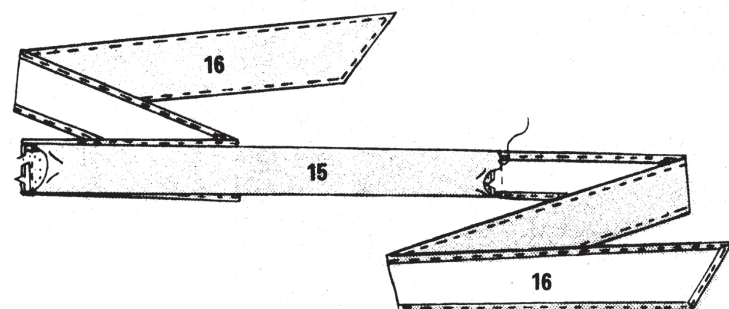
Versäubern Sie die NICHT EINGEKERBTEN Kanten jedes Abschnitts der SCHÄRPE (16) mit einem 1 cm schmalen Saum und falten Sie die Fülle an Ecken.



Stecken Sie die Schärpe (16) RECHTS SIDES RECHTS auf die Schärpe (15). Nähen Sie, nehmen Sie dabei eine 1 cm Nahtzugabe auf und lassen Sie den Besatz frei.

Schneiden Sie die Einlage dicht an der Naht zu.

Wenden Sie die Nahtzugaben zum Schärpenbesatz. Säumen Sie den Besatz über die Naht. Bügeln Sie.



SLIP

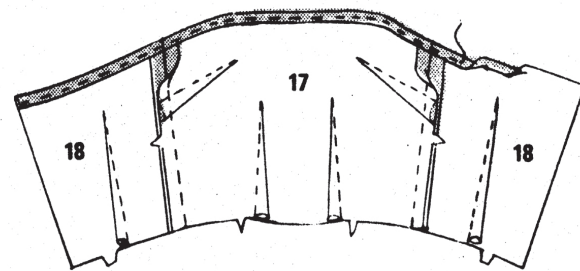
1. OBERTEIL

Machen Sie Abnäher in das VORD. OBERTEIL (17) und in jedes RÜCKW. OBERTEIL (18).

Bügeln Sie wie abgebildet.

Nähen Sie die Seitennähte.

Versäubern Sie die obere Kante des Oberteils mit einem 1.5 cm schmalen Saum.

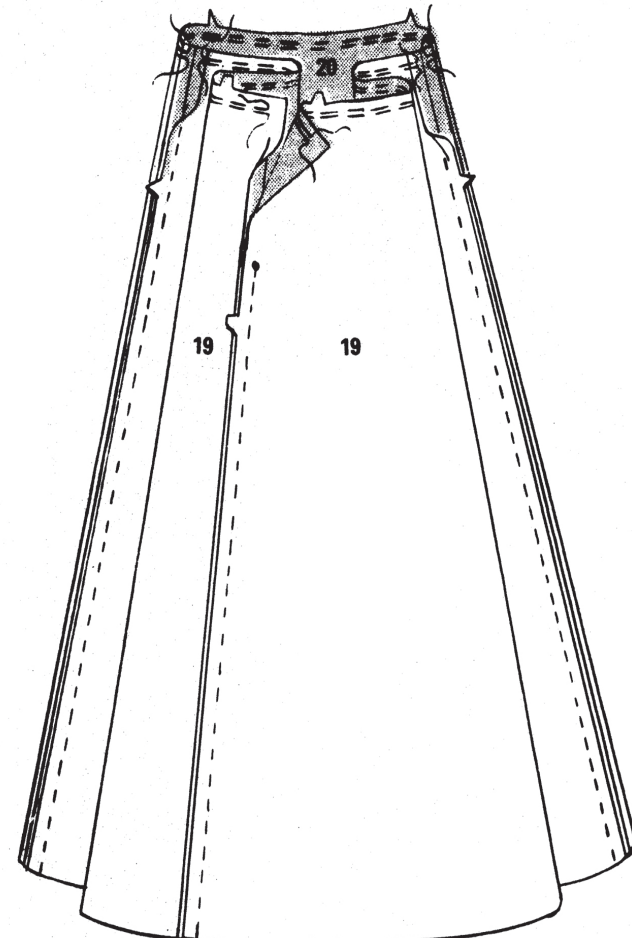


2. ROCK UND REISSVERSCHLUSS

Nähen Sie die ROCKRÜCKENTEILE (19) in der Mitte zusammen und beenden Sie die Steppnaht an den Kreisen.

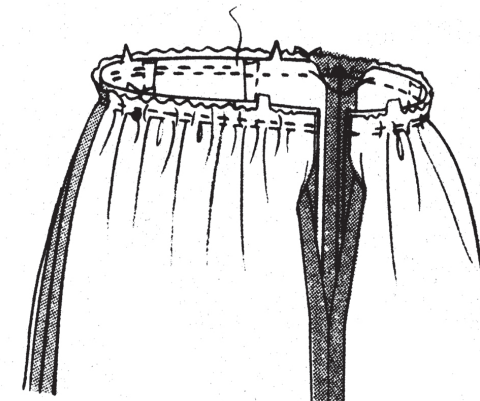
Nähen Sie das ROCKVORDERTEIL (20) an den vorderen Seitennähten an das Rückenteil.

Um die Oberkante des Rocks einzureihen, heften Sie mit der Maschine 1.5 und 1.3 cm von der Schnittkante entfernt, beginnen und enden Sie dabei 2.5 cm von den hinteren Öffnungskanten entfernt und unterbrechen Sie die Heftung an den Nähten.

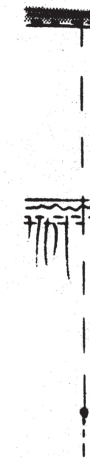


Stecken Sie den Rock auf das Oberteil RECHTS AUF RECHTS, wobei die Kerben, die Mitten, die Kreise an die Seitennähte übereinstimmen und die hinteren Kanten gerade sind. Ziehen Sie die Unterfäden auf und passen Sie die Kräuseln an. Heften. Nähen Sie.

Nähen Sie erneut 6 mm von der ersten Naht entfernt. Bügeln Sie die Nahtzugaben zum Oberteil hin.

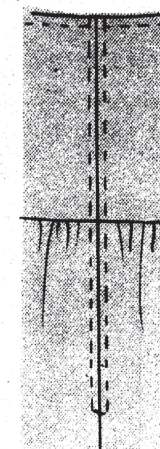


Heften Sie die rückw. Öffnungskanten oberhalb des Kreises mit der Maschine zusammen. Aufbügeln.

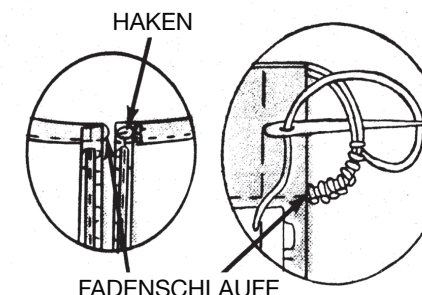


Zentrieren Sie den geschlossenen Reißverschluss auf der INNENSEITE mit der Vorderseite nach unten über die geheftete Naht mit der Zuglasche 1 cm von der Oberkante entfernt. Heften Sie von Hand durch alle Dicken - Stoff und Band - und drehen Sie die oberen Enden der Reißverschlussbänder nach unten.

Nähen Sie auf der AUSSENSEITE mit einem Reißverschlussfuß 6 mm von der Naht entfernt. Entfernen Sie die Heftung.

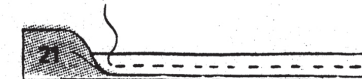


Befestigen Sie die Kante über dem Reißverschluss mit einem Haken und einer Fadenschlaufe.



3. SCHULTERTRÄGER

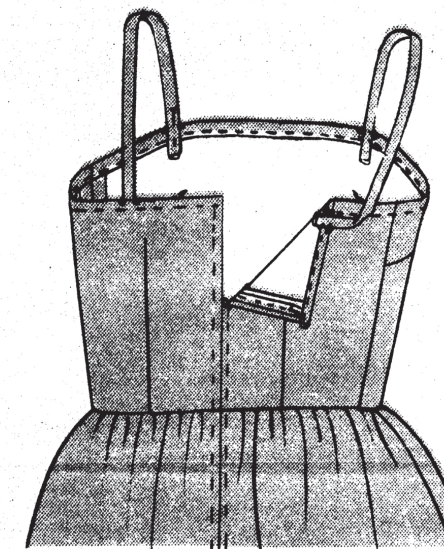
Falten Sie jeden SCHULTERTRÄGER (21) der Länge nach in der Mitte RECHTS AUF RECHTS. Nähen Sie die lange Kante mit einer 1 cm langen Nahtzugabe.



Drehen Sie die RECHTE SEITE NACH AUSSEN. Bügeln Sie.

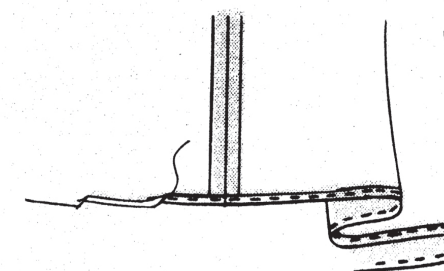
Nähen Sie die Träger an die INNENSEITE des rückw. Oberteils zwischen den Kreisen, lappen Sie dabei das Rückenteil 1.5 cm über die Trägerenden.

Stecken Sie die vordere Kante der Träger auf der INNENSEITE des vord. Oberteils zwischen den Kreisen, lappen Sie dabei das Vorderteil 5 cm über die Trägerenden. Probieren Sie den Slip an und passen Sie die Träger bei Bedarf an. Nähen Sie die Träger fest. Schneiden Sie den überstehenden Stoff ab.



4. SAUM

Versäubern Sie die untere Kante des Slips Sie mit einem 1 cm schmalen Saum.



Stecken Sie die Unterkante des Slips über die gerade Kante des Rands mit den RECHTEN SEITEN NACH OBEN und wenden Sie die Enden des Rands nach innen. Nähen Sie von Hand fest oder mit der Maschine. Säumen Sie die Kanten der Borte zusammen.

