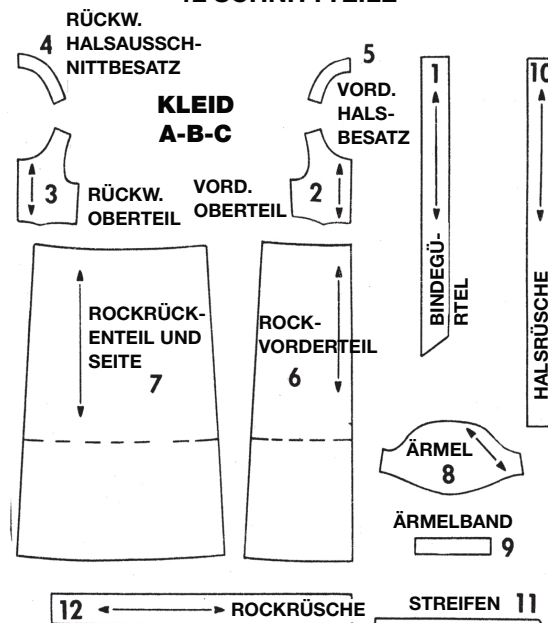



**MUSTERTEILE FÜR DAS VON IHNEN
 GEWÄHLTE MODELL AUSWÄHLEN**
12 SCHNITTEILE

MODELL A, B ODER C - TEILE: 1 bis 12
**HINWEIS: DIE OBERTEILE 2 UND 3 HABEN EINE
 GERINGERE WEITE IN DER BRUST FÜR DEN
 „LAURA ASHLEY“-DESIGNER-LOOK. WÄHLEN SIE
 DIE ENTSPRECHENDEN TEILE 4, 5 UND 11 AUS.**
**DIE OBERTEILE 2A UND 3A HABEN DIE
 STANDARD-MCCALL'S-MUSTER-BÜSTENWEITE.
 WÄHLEN SIE DIE ENTSPRECHENDEN TEILE 4A,
 5A UND 11A AUS.**
**SIEHE WICHTIGE KOPIE UNTEN IM
 LAYOUTBEREICH.**
WIE MAN EIN CAREFREE McCALL'S MUSTER VERWENDET
STUDIEREN SIE DAS SCHNITTMUSTER

Wählen Sie die Stücke für MODELL aus, das Sie ausgewählt haben.

Überprüfen Sie die Markierungen - Nummer, Größe, Name und Modell - auf jedem Teil.

Verstehen Sie die Mustermarkierungen.

Fadenlauf: Auf den geraden Fadenlauf des Stoffes legen, in gleichmäßigem Abstand zur Webkante.

Faltnähtlinie: Auf die Falte des Stoffes legen.

Schnittlinie: Für den Zuschchnitt.

Nahtlinie: Zum Nähen.

Nahtzugabe: Der Abstand zwischen der Schnittlinie und Nahtlinien beträgt normalerweise 1.5 cm.

Kerben und Kreise: Für passende Schnittmusterstücke.

FALLS ERFORDERLICH ANPASSEN

Ein Schnittmuster ist auf bestimmte Körpermaße zugeschnitten und bietet zusätzliche Erleichterung für Komfort und Stil.

Vergleichen Sie Ihre Körpermaße mit denen, die auf dem Umschlag des Schnittmusters angegeben sind. Passen Sie die Teile an, bevor Sie sie auf den Stoff legen. Die Rückenteile und die Länge des fertigen Kleidungsstücks können mit McCall's Easy-Rule Guide* anpassen.

Zum Kürzen: Falten Sie das Muster auf der Easy-Rule-Anleitung. Falten Sie die Falte um das erforderliche Maß. Kleben Sie fest.

Zum Verlängern: Schneiden Sie an den gestrichelten Linien der Easy-Rule-Anleitung aus. Falten Sie die erforderliche Menge. Über das Papier kleben.

BEACHTEN SIE DIE MASSE

Die Abkürzungen "mm" und "cm" sind die metrischen Entsprechungen für Zoll. Sie dienen der Bequemlichkeit derjenigen, die das metrische Maßsystem verwenden.

1/8" (3mm)	1/2" (1,3cm)	1" (2,5cm)
1/4" (6mm)	5/8" (1,5cm)	1 1/4" (3,1cm)
3/8" (1cm)	3/4" (2cm)	2" (5cm)

ZUSCHNEIDEPLAN

Schrumpfen von Stoffen, die nicht als vorgeschumpft gekennzeichnet sind. Bügeln Sie. Kreisen Sie das Zuschneideplan für Modell, Größe, Stoffbreite.

• Verwenden Sie das Zuschneideplan mit Strichrichtung für Stoffe mit einseitigem Muster, Strichrichtung oder Oberflächenschattierung.

• Verwenden Sie das Zuschneideplan ohne Strichrichtung für andere Stoffe.

Ordnen Sie den Stoff zum Schneiden wie auf dem Zuschneideplan gezeigt an:

• Doppelte Dicke - falten Sie den Stoff rechts auf rechts.

• Einzelne Dicke - legen Sie den Stoff mit der rechten Seite nach oben.

Legen Sie vor dem Schneiden alle Teile entsprechend dem Zuschneideplan auf den Stoff. Überlappen Sie die Ränder. Stecken.

SCHNEIDEN UND MARKIEREN

Schneiden Sie genau durch den Stoff und das Muster an der Schnittlinie. Schneiden Sie die Kerben nach außen.

Bevor Sie das Schnittmuster entfernen, übertragen Sie die Markierungen auf die linke Stoffseite. Eine Methode, die sich schnell und sicher auf den verschiedensten Stoffen angewendet werden kann, ist die Stift- und Kreidestiftmethode.*

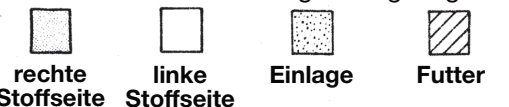
Haben Sie Fragen zum Nähen? Schreiben Sie Meg Carter, The McCall Pattern Company, 230 Park Avenue, New York, New York 10017.

* Siehe Nähbuch von McCall's für weitere Anpassungen und Markierungsinformationen.

NÄHANLEITUNGEN

LESEN Sie die Anleitung für das von Ihnen angefertigte Modell, bevor Sie mit dem Nähen beginnen.

STUDIEREN Sie die Zeichnungen sorgfältig.



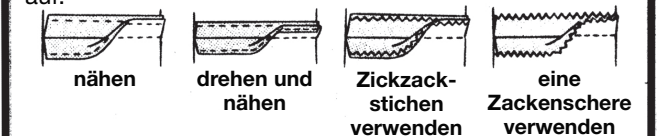
NÄHEN Sie genau an den auf dem Schnittmuster angegebenen Nahtlinien. So machen Sie eine Naht:

STECKEN Sie zwei Stoffteile rechts auf rechts zusammen, wobei die Kerben und Nahtlinien übereinstimmen. HEFTEN, falls gewünscht, von Hand oder mit der Maschine.

PASSEN Sie das Kleidungsstück AN, bevor Sie die Hauptnähte nähen.

NÄHEN Sie in Pfeilrichtung. Verwenden Sie 1.5 cm Nahtzugabe, sofern nicht anders angegeben.

Sofern nicht anders angegeben, BÜGELN Sie die Nähte auf.


NÄHBEGRIFFE

ZUSCHNEIDEN: Schneiden Sie die Nahtzugaben zu, indem Sie sie in abgestuften Breiten und die Einlage dicht an der Naht.

UNTERSTEPNNAHT: Reihe von Maschinestichen durch den Besatz und die Nahtzugaben nahe der Nahtlinie. Dadurch wird verhindert, dass der Besatz nach außen rollt.

UNSICHTBARER STICH: Für Säume verwendet. Saum zurückschlagen. Nehmen Sie einen Faden des Saums diagonal darüber auf.



Der schwarze Bereich kennzeichnet den Stoff.

Die Schnittmusterstücke werden mit der bedruckten Seite nach unten gelegt.

Die Schnittmusterstücke werden mit der bedruckten Seite nach oben gelegt.

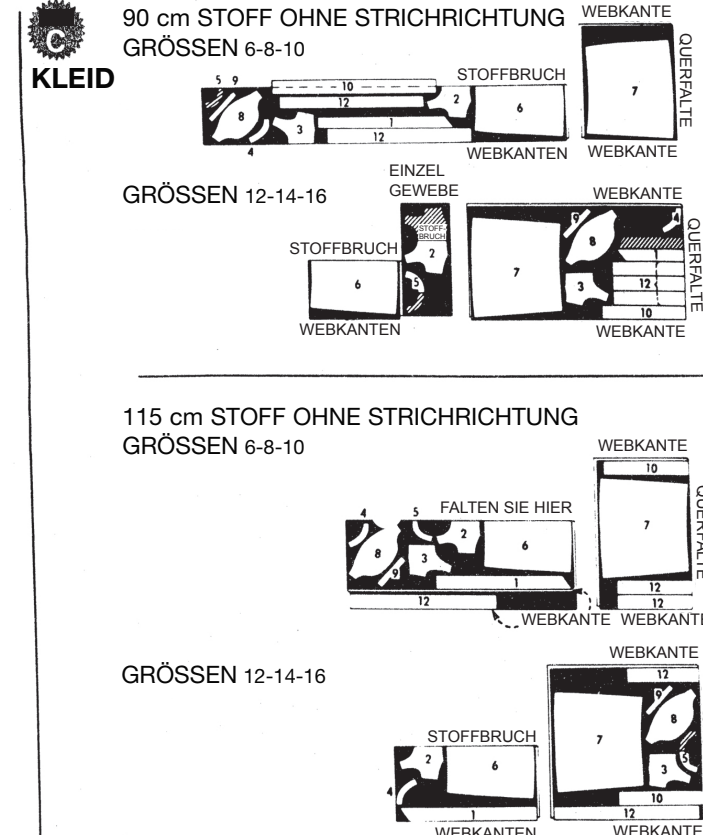
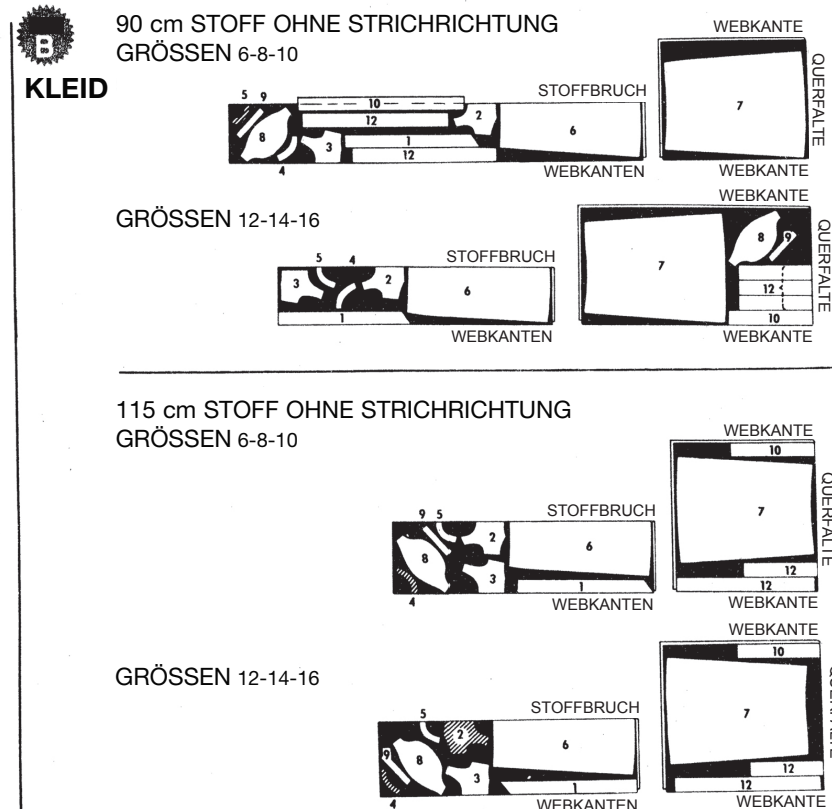
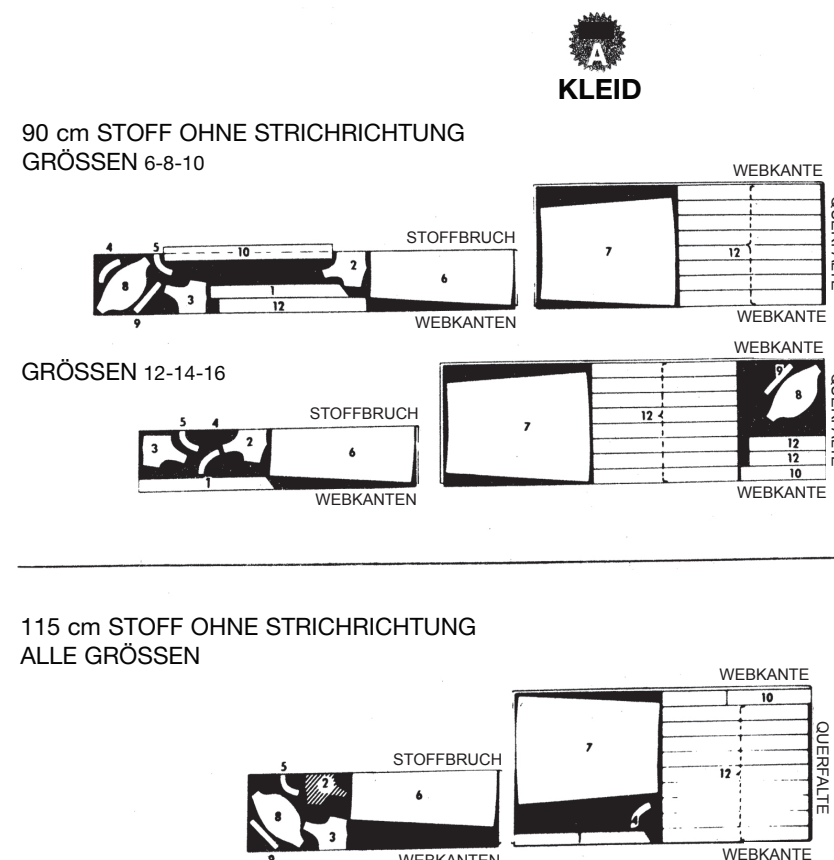
Schnittmusterstücke, die ein zweites Mal zugeschnitten werden sollen.

ZUSCHNEIDEPLÄNE

Eventuelle Perforationen auf den Schnittteilen werden nicht berücksichtigt.

WICHTIG - LESSEN SIE VOR DEM AUSLEGEN DER SCHNITTEILE

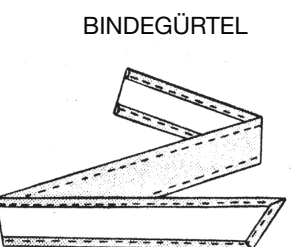
DER BERÜHMTE DESIGNER-LOOK VON "LAURA ASHLEY" ZEICHNET SICH DURCH EIN HOCHGESCHLOSSENES, ENGES MIEDER AUS, DAS DIE BÜSTE TATSÄCHLICH UNTERDRÜCKT. WÄHLEN SIE DIE OBERTEILE 2, 3, 4, 5, 11, UM GENAU DIESEN LOOK ZU ERZIELEN. WENN SIE DIE IN ALLEN McCALL'S SCHNITTMUSTERN ENTHALTENE STANDARDMENGE AN OBERWEITE BEVORZUGEN, WÄHLEN SIE OBERTEIL SCHNITTMUSTERTEILE 2A, 3A, 4A, 5A, 11A. VERWENDEN SIE IHRE AUSGEWÄHLTEN MUSTERSTÜCKE FÜR DAS MIEDER IN DEN FOLGENDEN STOFFANORDNUNGEN.



4546

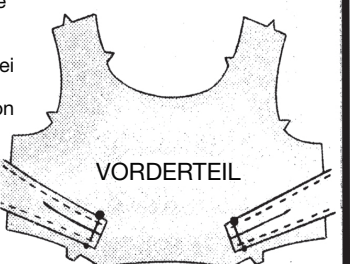
**KLEID
 (ALLE MODELLE)**
1. OBERTEIL
BINDEGÜRTEL

Versäubern Sie die langen Kanten und das spitze Ende jedes Bindegürtels mit einem SCHMALEN SAUM wie folgt: nähen Sie 3 mm von der Schnittkante entfernt. Wenden Sie an der Stepplinie nach innen. Bügeln Sie. Wenden Sie erneut 6 mm nach innen und nähen Sie fest.



Machen Sie auf der AUSSENSEITE an jedem geraden Ende des Bindegürtels in Pfeilrichtung eine Falte. Heften Sie über die Falte 6 mm von den Schnittkanten entfernt. Bügeln Sie.

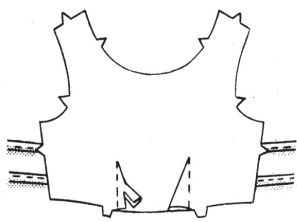
Mit der RECHTEN SEITE NACH OBEN lappen Sie das gefaltete Ende der Bindegürtel über die äußere Abnäherlinie auf jeder Seite des vord. Oberteils, wobei die entsprechenden Kreise übereinstimmen. Heften Sie von Hand.


FORTSETZUNG AUF DER ANDEREN SEITE

1. FORTGESETZT**ABNÄHER**

Nähen Sie die Abnäher in das vord. Oberteil, wobei das Ende der Bindegürtel mitgefasst werden.

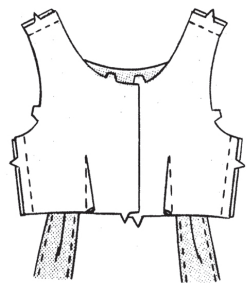
Schneiden Sie die Abnäherfalte bis auf 1.5 cm von der Naht entfernt ab. Bügeln Sie zur vorderen Mitte hin.



Nähen Sie den Abnäher in rückw. Oberteile. Bügeln Sie zur hinteren Mitte hin.

**SCHULTER- UND SEITENNÄHTE**

Nähen Sie die rückw. Oberteile an den Schultern und Seiten an das vord. Oberteil.

**HALSBESATZ**

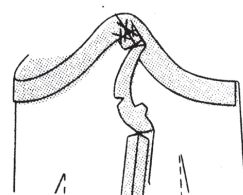
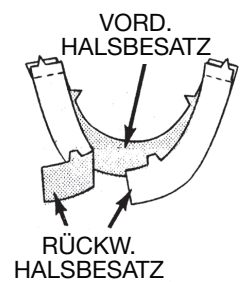
Nähen Sie die rückw. Halsbesätze an den vord. Halsbesatz an den Schultern.

Versäubern Sie die gebogene NICHT EINGEKERBTEN Kanten des Besatzes: siehe NAHANLEITUNG.

Stecken Sie den Besatz an die Halskante des Oberteils, RECHTS AUF RECHTS, wobei Kerben und Schulternnähte übereinstimmen. Heften und nähen.

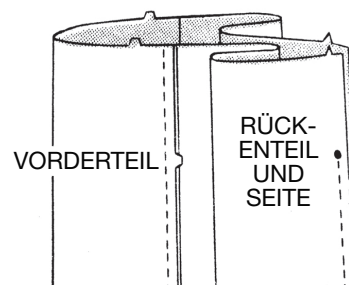
SCHNEIDEN Sie die Nahtzugaben ZURÜCK: siehe NÄHBEGRIFFE. Schneiden Sie die Kurven ein.

Wenden Sie den Besatz auf die INNENSEITE. Bügeln Sie. Steppen Sie mit Kettelstichen an den Schulternähten.

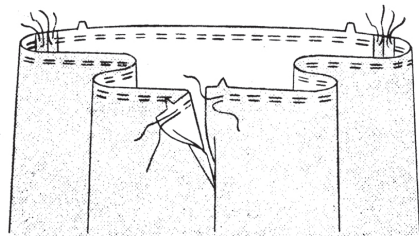
**2. ROCK****NÄHTE**

Nähen Sie das Rockvorderteil an den Seiten an das Rockrückenteil.

Nähen Sie die hintere Mittelnäht von der Unterkante bis zum Kreis.

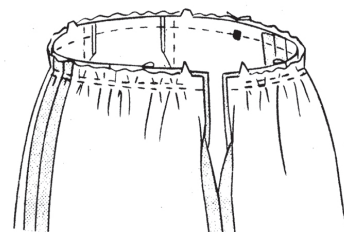
**2. FORTGESETZT****KRAÜSELN**

Reihen Sie die Oberkante des Rocks ein, heften Sie sie mit der Maschine entlang der auf dem Muster angegebenen Linien und unterbrechen Sie die Heftnaht an den Nähten.

**3. ROCK AN OBERTEIL NÄHEN**

Stecken Sie den Rock auf das Oberteil RECHTS AUF RECHTS, wobei die Kerben, vord. Mitten, hinteren Kanten und Rocknähte an die Quadrate am Oberteil übereinstimmen. Ziehen Sie die Kräuseln nach oben, damit sie passen. Heften Sie, verteilen Sie die Kräuseln. Nähen Sie.

Bügeln Sie die Nahtzugaben zum Oberteil hin.

**4. REISSVERSCHLUSS**

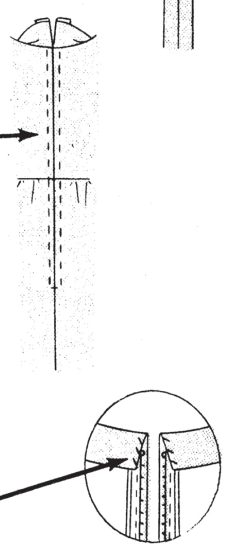
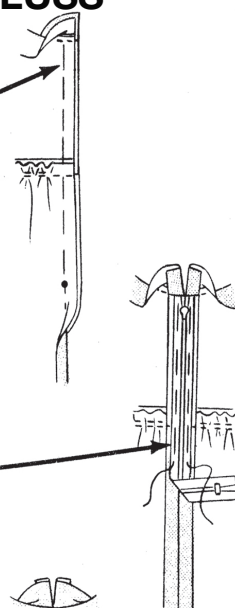
Öffnen Sie die rückw. Armausschnittbesätze.

Heften Sie mit der Maschine die Öffnungskanten der hinteren Mitte oberhalb des Kreises zusammen. Bügeln Sie auf.

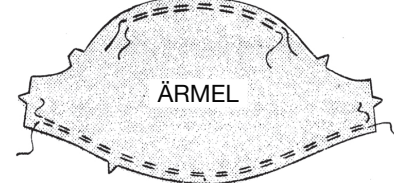
Legen Sie den Reißverschluss auf der INNENSEITE mit der Vorderseite nach unten über die Naht, mit der Zuglasche 1 cm unterhalb der Halsnaht. Heften Sie von Hand.

Nähen Sie auf der AUSSENSEITE mit einem Reißverschlussfuß 6 mm von der Naht entfernt. Entfernen Sie die Heftung.

Schlagen Sie die rückw. Halsbesätze wieder nach unten. Drehen Sie die hinteren Kanten ein und säumen Sie den Saum bis zu den Reißverschlussbändern.

**5. ÄRMEL****ÄRMELVORBEREITUNG**

Reihen Sie den Ärmel entlang der auf dem Schnittmuster angegebenen Linien mit der Maschine.

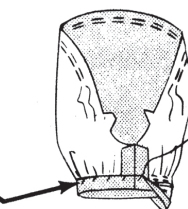
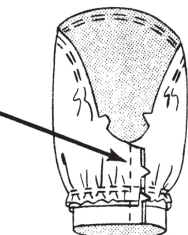
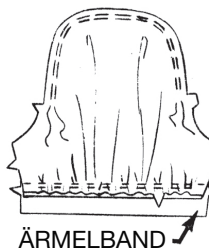


Stecken Sie die Unterkante des Ärmels an die EINGEKERBTE Kante des Ärmelbandes RECHTS AUF RECHTS, wobei die Kerben und die Unterarmkanten übereinstimmen. Ziehen Sie die Kräuseln nach oben, damit sie passen. Heften Sie, verteilen Sie die Kräuseln. Nähen Sie.

SCHNEIDEN Sie die Nahtzugaben ZURÜCK. Bügeln Sie die Naht zum Band hin.

Nähen Sie die Unterarmnaht des Ärmels und des Ärmelbandes, wobei die Quernähte übereinstimmen.

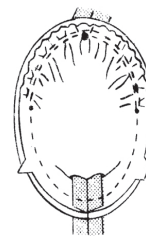
Falten Sie das Ärmelband auf die Faltlinie LINKS AUF LINKS. Wenden Sie 1 cm an der freien Kante nach innen und säumen Sie über die Naht.

**EINSETZEN DES ÄRMELS IN DEN ARMAUSSCHNITT**

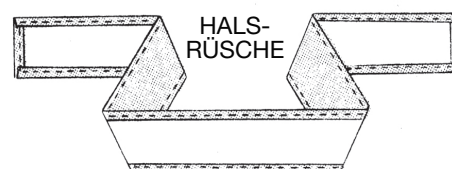
Legen Sie den Ärmel in den Armausschnitt RECHTS AUF RECHTS. Stecken Sie, wobei die Kerben, Unterarmnähte, die kleinen Kreise und der GROSSE Kreis am Ärmel an der Schulternäht übereinstimmen.

Ziehen Sie die Kräuseln nach oben, damit sie passen. Heften Sie, verteilen Sie die Kräuseln. Nähen Sie.

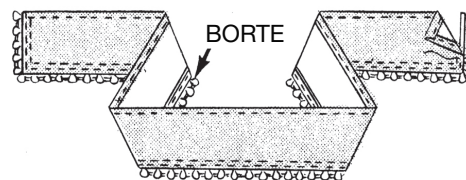
Bügeln Sie die Nahtzugaben zum Ärmel hin.

**6. HALSRÜSCHE UND BORTE****HALSRÜSCHE**

Versäubern Sie die Kanten der Halsrüsche mit einem SCHMALEN SAUM, wie bei Bindegürteln.



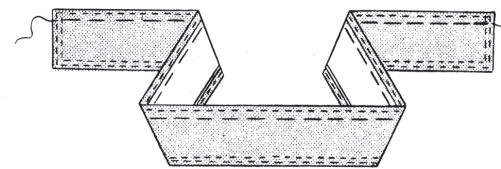
Für MODELL A, mit den RECHTEN SEITEN NACH OBEN lappen und stecken Sie die gerade Kante der Borte ca. 3 mm über die hinteren und unteren Kanten der Halsrüsche, falten Sie dabei die Borte an den Ecken. (Falls gewünscht, die Enden der Borte mit einem SCHMALEN SAUM versäubern.) Nähen Sie entlang der geraden Kante der Borte, wobei die Kante der Rüsche mitgefasst wird.



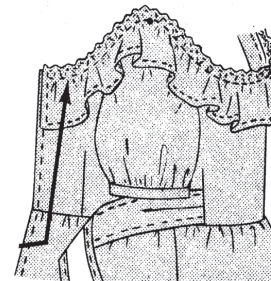
HINWEIS: Das so dass die Borte wird in den folgenden Rüschenabbildungen nicht gezeigt.

6. FORTGESETZT

Reihen Sie die Rüsche entlang der auf dem Schnittmuster angegebenen Linie ein.

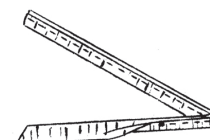


Stecken Sie die Rüsche mit der RECHTEN SEITE NACH OBEN an das Oberteil, wobei die Kräuselungslinie an der Rüsche an die Nählinie am Oberteil und die GROSSEN Kreise an der Rüsche an die Schulternähte übereinstimmen, wobei die hinteren Kanten gerade sind. Ziehen Sie die Kräuseln nach oben, damit sie passen. Heften Sie, verteilen Sie die Kräuseln. Nähen Sie entlang der Kräuselungslinie an der Rüsche.

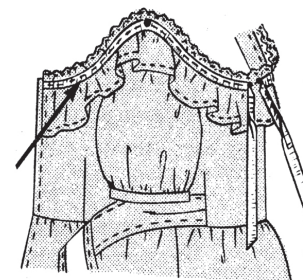
**BORTE**

Schneiden Sie zwei Stücke des Bandes zu und verwenden Sie dabei das BÄNDER-Schnittmuster als Vorlage.

Schlagen Sie 1.5 cm am hinteren Ende jedes Bandstücks ein. Falten Sie das Band an der Faltlinie LINKS AUF LINKS. Bügeln Sie. Nähen Sie die doppelten Kanten zu KLEINEN Kreisen zusammen.

BÄNDER

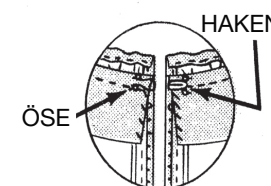
Zentrieren Sie das Band mit den RECHTEN SEITEN NACH OBEN und stecken Sie es wie abgebildet über die Kräuselungslinie, sodass die entsprechenden Kreise übereinstimmen und die hinteren Kanten gleichmäßig sind. Nähen Sie entlang der Mitte des Bandes durch alle Stoffschichten und nähen Sie jede Seite der vorderen Mitte zu KLEINEN Kreisen.



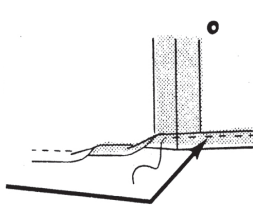
Binden Sie die losen Enden des Bandes vorne in der Mitte zu einer Schleife.

**7. ABSCHLUSS****HAKEN UND ÖSE**

Nähen Sie einen Haken und eine Öse über dem Reißverschluss an.

**UNTERKANTE**

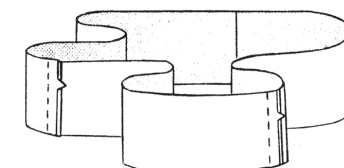
Versäubern Sie die untere Kante des Kleides mit einem SCHMALEN SAUM wie folgt: nähen Sie 6 mm von Schnittkante entfernt. Wenden Sie an der Stepplinie nach innen. Bügeln Sie. Wenden Sie erneut 1 cm nach innen und nähen Sie fest.

**7. FORTGESETZT****ROCKRÜSCHEN (MODELL A)**

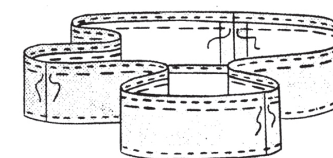
Nähen Sie 3 Rüschenabschnitte zusammen, sodass ein Kreis entsteht.

Wiederholen Sie dies fünfmal, sodass sechs Rüschen entstehen.

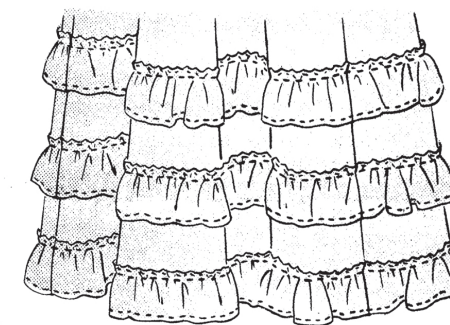
Versäubern Sie die Kanten der Rüschen mit einem SCHMALEN SAUM, wie bei der Halsrüsche.

ROCKRÜSCHE

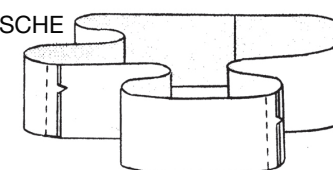
Reihen Sie die Rüschen entlang der auf dem Schnittmuster angegebenen Linie ein und lösen Sie die Heftung an den Nähten.



Stecken Sie die Rüschen mit den RECHTEN SEITEN NACH OBEN an den Rock, wobei die Kräuselungslinie an den Rüschen mit den Nählinien am Rock und die Rüschennähte mit den Rocksäumen übereinstimmen. Ziehen Sie die Kräuseln nach oben, damit sie passen. Heften Sie, verteilen Sie die Kräuseln. Nähen Sie entlang der Kräuselungslinie an den Rüschen. (HINWEIS: Bearbeiten Sie die Rüschen einzeln, beginnend mit der oberen Rüsche und arbeiten Sie sich nach unten vor.)

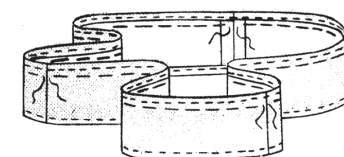
**ROCKRÜSCHE (MODELLE B,C)**

Nähen Sie die 3 Rüschenabschnitte zusammen, sodass ein Kreis entsteht.

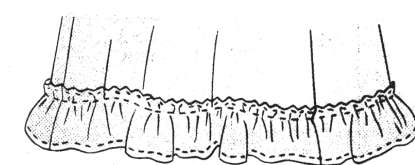
ROCKRÜSCHE

Versäubern Sie die Kanten der Rüsche mit einem SCHMALEN SAUM, wie bei der Halsrüsche.

Reihen Sie die Rüsche entlang der auf dem Schnittmuster angegebenen Linie ein und lösen Sie die Heftung an den Nähten.

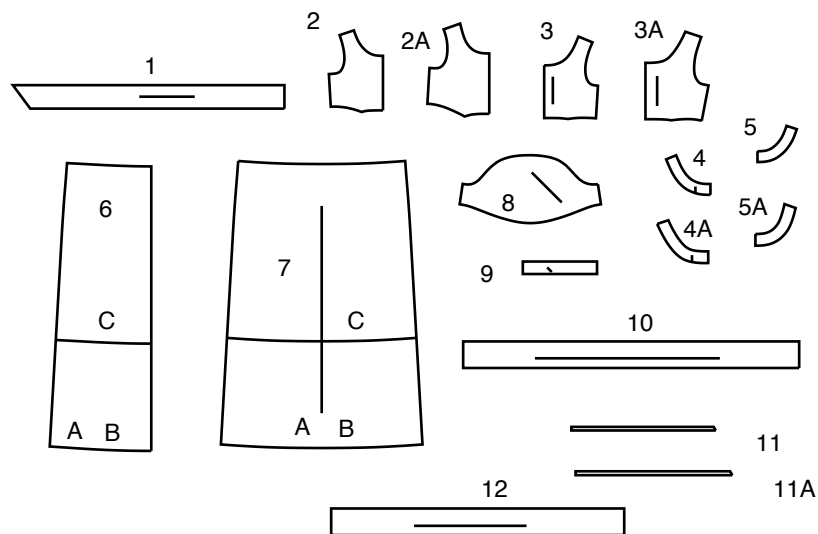


Stecken Sie die Rüsche mit der RECHTEN SEITE NACH OBEN auf den Rock, wobei die Kräuselungslinie an der Rüsche mit der Nählinie am Rock und die Rüschennähte mit den Rocksäumen übereinstimmen. Ziehen Sie die Kräuseln nach oben, damit sie passen. Heften Sie, verteilen Sie die Kräuseln. Nähen Sie entlang der Kräuselungslinie an der Rüsche.



ZUSÄTZLICHE LAYOUTS FÜR DEN ZUSCHNITT

WICHTIG - LESSEN SIE VOR DEM AUSLEGEN DER SCHNITTTEILE. DER BERÜHMTE DESIGNER-LOOK VON “LAURA ASHLEY“ ZEICHNET SICH DURCH EIN HOCHGESCHLOSSENES, ENGES MIEDER AUS, DAS DIE BÜSTE TATSÄCHLICH UNTERDRÜCKT. WÄHLEN SIE DIE SCHNITTMUSTERTEILE 2, 3, 4, 5 UND 11, UM GENAU DIESEN LOOK ZU ERZIELEN. WENN SIE DIE IN ALLEN McCALL'S SCHNITTMUSTERN ENTHALTENE STANDARDMENGE AN OBERWEITE BEVORZUGEN, WÄHLEN SIE DIE SCHNITTMUSTERTEILE 2A, 3A, 4A, 5A UND 11A. VERWENDEN SIE DIE AUSGEWÄHLTEN SCHNITTMUSTERTEILE IN DEN FOLGENDEN STOFFLAYOUTS.



- 1 BINDEGÜRTEL
- 2 VORD. OBERTEIL
- 2A VORD. OBERTEIL
- 3 RÜCKW. OBERTEIL
- 3A RÜCKW. OBERTEIL
- 4 RÜCKW. HALSBESATZ
- 4A RÜCKW. HALSBESATZ
- 5 VORD. HALSBESATZ
- 5A VORD. HALSBESATZ
- 6 ROCKVORDERTEIL
- 7 ROCKRÜCKENTEIL UND SEITE
- 8 ÄRMEL
- 9 ÄRMELBAND
- 10 HALSRÜSCHE
- 11 BINDEBAND
- 11A BINDEBAND
- 12 ROCKRÜSCHE

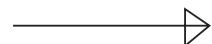
SCHNITTMUSTERTEILE

AUSSENSEITE DES SCHNITTBogens	INNENSEITE DES SCHNITTBogens	STOFFAUSENSEITE	STOFFINNENSEITE

LAYOUT-SCHLÜSSEL FÜR DEN STOFFZUSCHNITT

FOLD= STOFFBRUCH
SELVAGE(S)= WEBKANTE(N)
SINGLE THICKNESS= EINLAGIG
DOUBLE THICKNESS= ZWEILAGIG

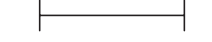
MARKIERUNGS-ZEICHEN



FADENLAUF: Setzen Sie den Fadenlauf parallel zur Webkante oder zum Stoffbruch.



STOFFBRUCH: Legen Sie die Linie auf den Stoffbruch.



KNOPFLOCHMARKIERUNG: Zeigt die Länge und Position der Knopflöcher.



KNOPFMARKIERUNG: Zeigt die Position des Knopfes.



EINSCHNITTE UND MARKIERUNGEN: Für passende Nähte und Ausführungsdetails.



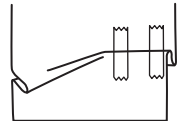
Zeigt die Brust-, Taillen-, Hüft- und/oder Bizepslinie. Die Maße beziehen sich auf den Umfang des fertigen Kleidungsstücks (Körpermaße + Naht- und Bequemlichkeitszugaben). Passen Sie den Schnittbogen wenn nötig an. Die Messung schließt aus: Falten, Biesen, Abnäher und Nahtzugabenurement excludes pleats, tucks, darts and seam allowances.

NAHTZUGABE: Es sind 1,5 cm Nahtzugaben im Schnittmuster berücksichtigt, sofern nicht anders angegeben, jedoch nicht auf dem Stoff gedruckt.

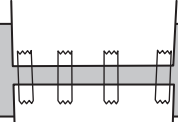
GEGEBENENFALLS ANPASSEN

Verlängern oder Verkürzen entsprechend der Anpassungslinien (==) oder wie angezeigt auf den Schnittbogen. Falls eine beträchtliche Länge hinzugefügt wird, müssen Sie eventuell zusätzlichen Stoff erwerben.

ZU VERKÜRZEN: Falten Sie entlang der Anpassungslinie. Machen Sie eine Falte mit der Hälfte der benötigten Menge. Aufkleben.



ZU VERLÄNGERN: Schneiden Sie zwischen den Anpassungslinien. Machen sie wie benötigt auf, so dass die Kanten parallel liegen. Kleben Sie auf Papier.



Wenn es keine Hilfslinie für Änderung auf dem Stoff gibt, verlängern Sie oder verkürzen Sie an der unteren Kante.

SCHNEIDEN UND MARKIEREN

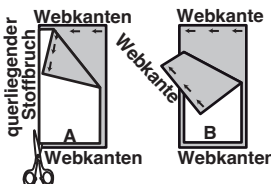
GEHEN Sie den STOFF EIN, wenn nicht als “vorgeschrumpft” gekennzeichnet.

KREISEN Sie ZEICHNUNG für Modell, Größe, Stoffbreite.

Für Stoffe mit Muster mit Laufrichtung, Strich, Flor oder Farbverläufe benutzen Sie das “WITH NAP” (Strichrichtung) Schnittteil. Da die meisten Gestricke Farbverläufe haben, wird eine Zeichnung mit Strich verwendet.

ZWEILAGIG (MIT STOFFBRUCH) - Schlagen Sie den Stoff rechts auf rechts um.

*** ZWEILAGIG (OHNE STOFFBRUCH)** - Für Stoffe mit Strich schlagen Sie den Stoff quer rechts auf rechts um. Markieren Sie wie abgebildet. Schneiden Sie quer entlang Stoffbruch (A). Rechts auf rechts schlagen Sie die obere Lage 180°, so dass die Pfeile in die gleiche Richtung laufen und auf der unteren Lage liegen (B).



EINLAGIG - Stoff mit rechter Seite nach oben legen. (Für Pelze legen Sie die Haarseite nach unten.)

★ Schneiden Sie alle anderen Teile zuerst und lassen Sie genügend Stoff übrig um dieses Teil auszuschneiden. Schlagen Sie den Stoff auf. Für “Schnitt 1” Teile: schneiden Sie das Teil einmal einlagig mit der Vorderseite nach oben auf der Stoffaußenseite.

Der Schnittbogen kann Schnittlinien für verschiedene Größen haben. Wählen Sie die entsprechende Schnittlinie oder Schnittmusterteile für Ihre Größe.

Vor dem **SCHNEIDEN** legen Sie alle Teile auf Stoff nach der Zeichnung. Stecken. (Die Zeichnungen zeigen die ungefähre Position im Schnittmuster; die Position kann je nach Schnittmustergröße variieren.) Schneiden Sie **SORGFÄLTIG**, dabei schneiden Sie Kerben nach außen.

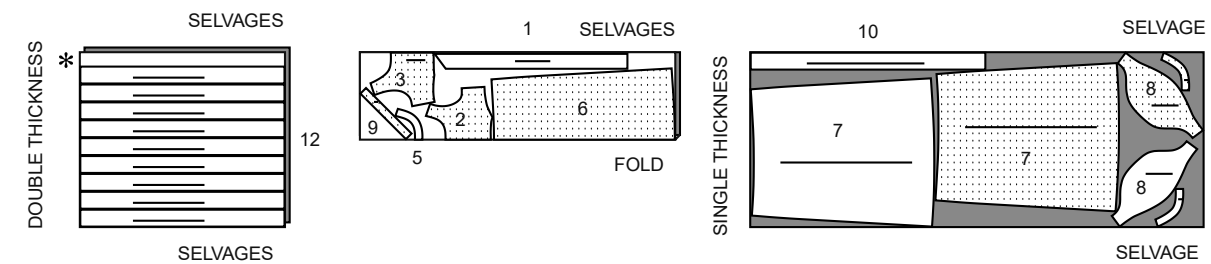
Mit Hilfe einer Kreide oder Schneiderrädchen, **ÜBERTRAGEN** Sie die **MARKIERUNGEN** und Bearbeitungslinien vor dem entfernen des Schnittmusters auf die entsprechende Stoffseite. Die benötigten Markierungen auf der rechten Stoffseite sollten durchgeschlagen werden.

HINWEIS: Gestrichelte Linie (a! b! c!) im Schnittmuster stehen für die entsprechenden Größen.

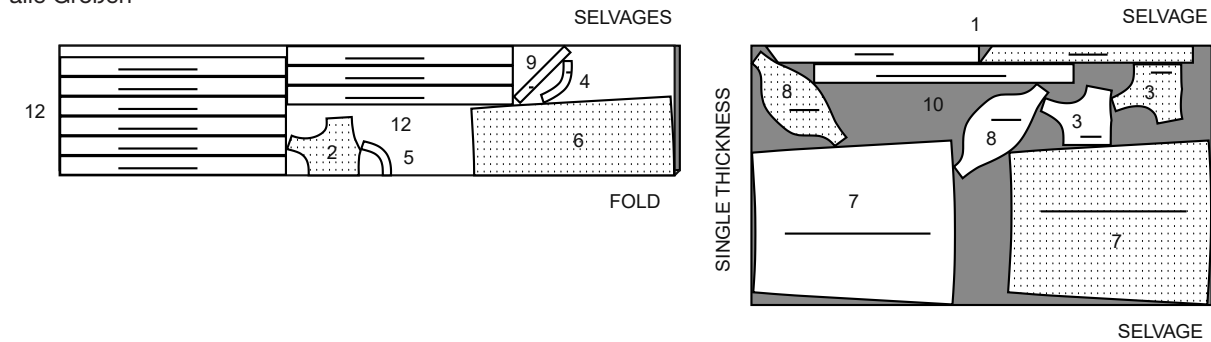
MODELL A KLEID

Teile 1 2 3 4 5 6 7 8 9 10 12

45" (115 cm) mit Strichrichtung alle Größen



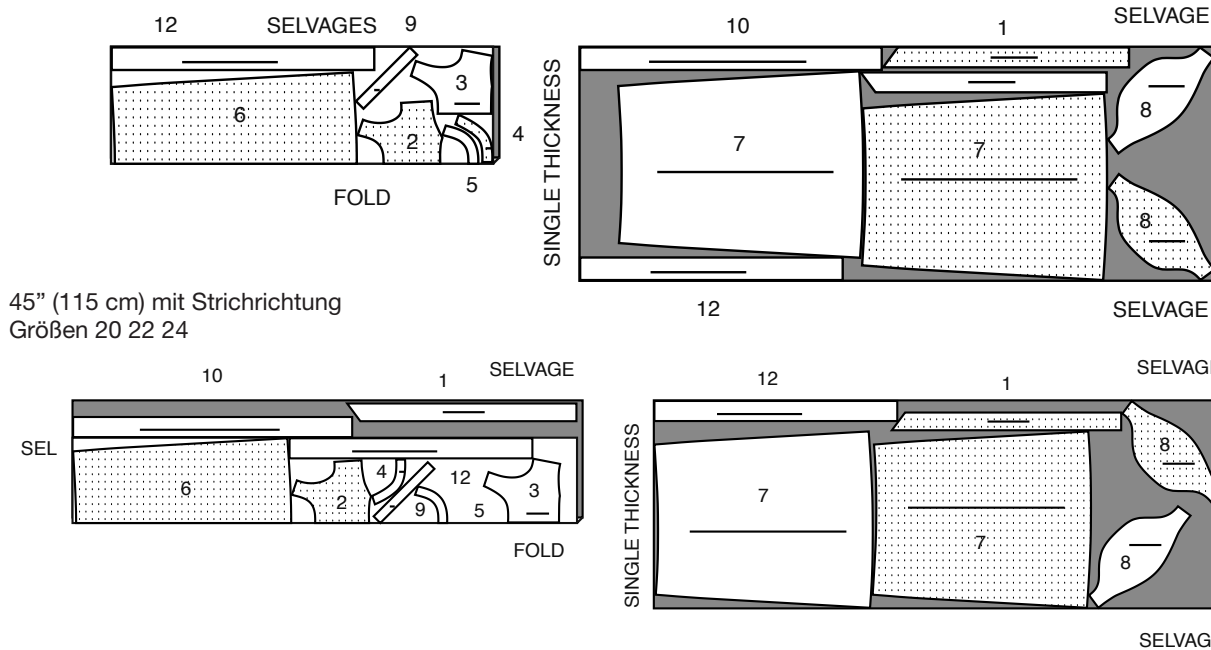
60" (150 cm) mit Strichrichtung alle Größen



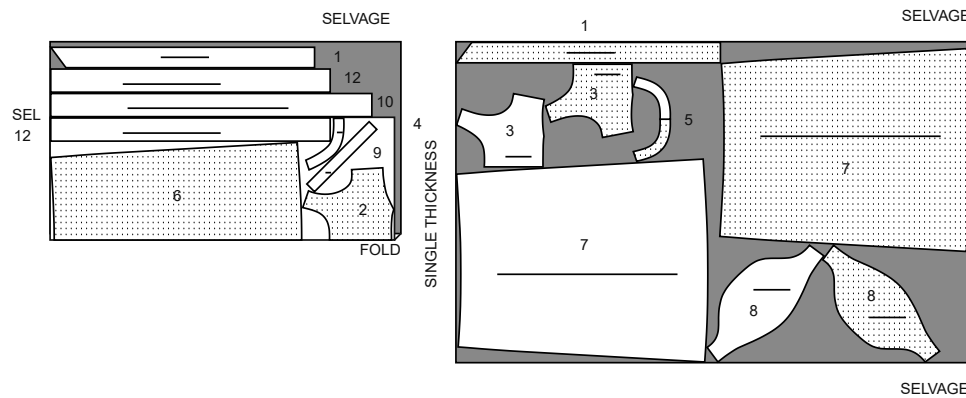
MODELL B KLEID

Teile 1 2 3 4 5 6 7 8 9 10 12

45" (115 cm) mit Strichrichtung Größen 6 8 10 12 14 16 18



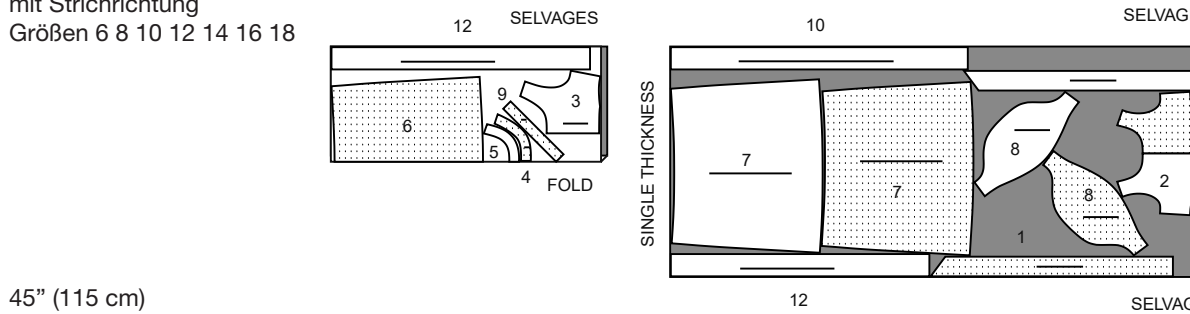
60" (150 cm) mit Strichrichtung alle Größen



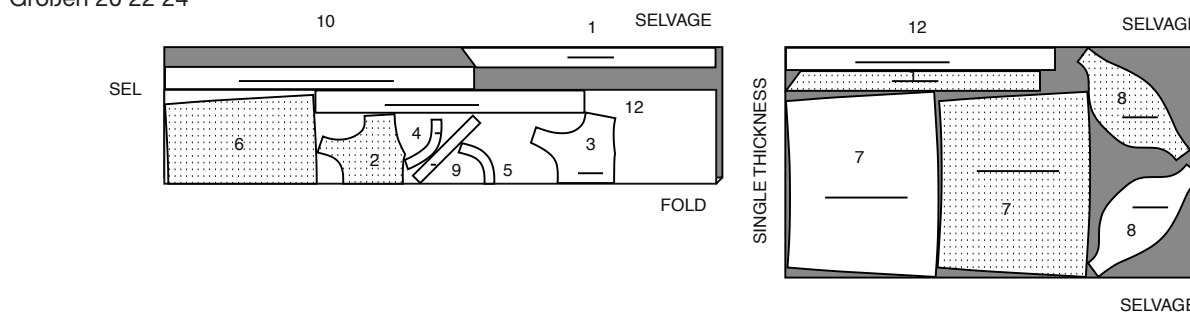
MODELL C KLEID

Teile 1 2 3 4 5 6 7 8 9 10 12

45" (115 cm) mit Strichrichtung Größen 6 8 10 12 14 16 18



45" (115 cm) mit Strichrichtung Größen 20 22 24



60" (150 cm) mit Strichrichtung alle Größen

