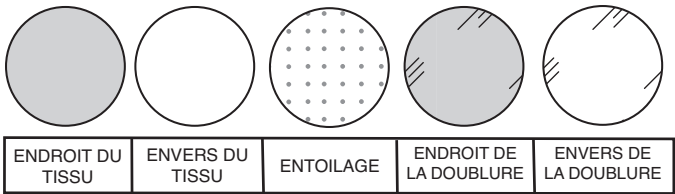




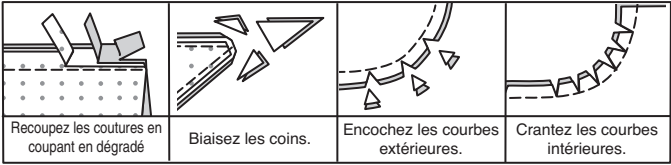
INFORMATION DE COUTURE

LÉGENDE DES CROQUIS



VALEURS DE COUTURE

Utilisez des valeurs de couture de 1.5 cm sauf indiqué différemment.



ÉPINGLER ET AJUSTER

Épinglez ou bâtissez les coutures, ENDROIT CONTRE ENDROIT, en faisant coïncider les encoches. Ajustez le vêtement avant de piquer les coutures principales.

PRESSER

Pressez les valeurs de couture ensemble; puis ouvrez-les au fer sauf indiqué différemment. Crantez-les si nécessaire de sorte qu'elles restent à plat.

GLOSSAIRE

Les termes de couture imprimés en **CARACTÈRES GRAS** ont l'aide d'une Vidéo de Tutoriel de couture. Scannez le **CODE QR** pour regarder les vidéos :

**FINIR** - reportez-vous à la vidéo **Coutures : “comment faire la finition des valeurs de couture”**.

**FRONCER** – reportez-vous à la vidéo **Froncer : “coudre deux rangées de fronces”**.

**OURLET ÉTROIT** – reportez-vous à la vidéo **Ourlets : “coudre des ourlets étroits”**.

**PIQÛRE DE SOUTIEN** – reportez-vous à la vidéo **Points à la machine : “comment faire une piqûre de soutien ”**.

**FIXER** – reportez-vous à la vidéo **Points à la main : “comment fixer ”**.

**COUPER LA COUTURE** – reportez-vous à la vidéo **“comment couper, cranter et dégrader les coutures”**.

**SOUS-PIQUER** – reportez-vous à la vidéo **Points à la machine : “comment faire une sous-piqûre”**.

TUTORIELS DE COUTURE



Développez vos compétences en regardant des vidéos courtes et faciles à suivre sur [simplicity.com/sewingtutorials](https://simplicity.com/sewingtutorials).

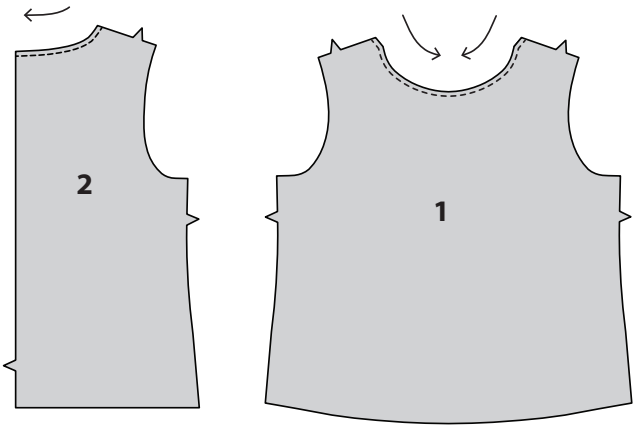
LES PIÈCES DU PATRON SERONT IDENTIFIÉES PAR DES NUMÉROS LA PREMIÈRE FOIS QU'ELLES SERONT UTILISÉES.

PIQUEZ LES COUTURES ENDROIT CONTRE ENDROIT, SAUF INDiqué DIFFÉREMMENT.

ROBE A

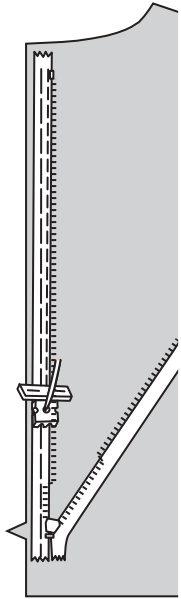
CORSAGE

Faites une **PIQÛRE DE SOUTIEN** sur le bord de l'encolure des pièces du **CORSAGE DEVANT** (1) et du **CORSAGE DOS** (2) à 6 mm du bord non fini dans le sens de flèches. La piqûre de soutien n'apparaîtra pas dans les croquis suivants.

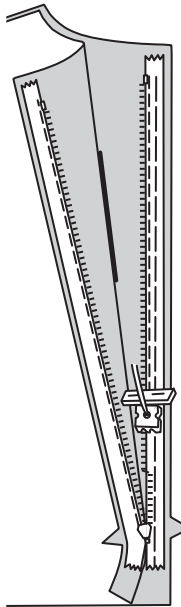


**NOTE** : Piquez la fermeture à glissière invisible en utilisant un pied à fermeture à glissière invisible. Si la fermeture est plus longue que l'ouverture correspondante, ajustez-la après la pose. Reportez-vous à la vidéo : « coudre une fermeture à glissière invisible ».

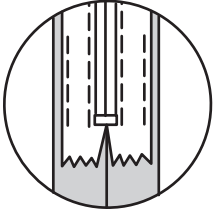
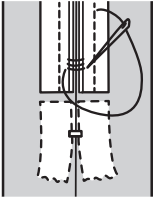
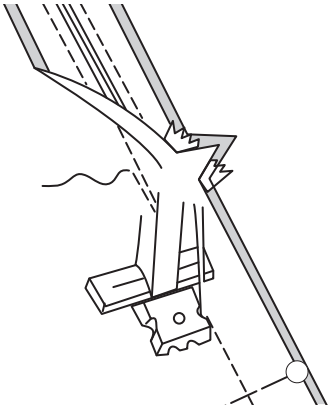
Ouvrez la fermeture et pressez le ruban en utilisant le fer réglé à basse température. Sur l'ENDROIT, épinglez le côté DROIT de la fermeture vers le bas sur le côté DROIT de l'ouverture de la fermeture. Ayez la spirale le long de la ligne de couture, le ruban sur la valeur de couture et l'arrêt supérieur à 2 cm au-dessous du bord supérieur, comme illustré. Bâtissez à la main au centre du ruban. Placez le pied à fermeture en haut de la fermeture avec la rainure DROITE du pied par-dessus la spirale. Piquez sur le ruban jusqu'à l'encoche. Piquez au point arrière pour renforcer.



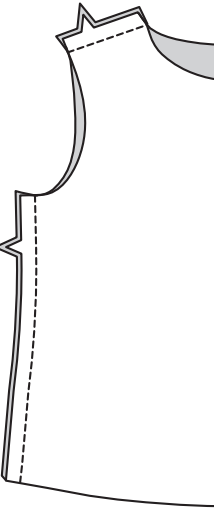
Épinglez de la même façon l'autre moitié de la fermeture sur le côté GAUCHE de l'ouverture de la fermeture. Assurez-vous que les bords supérieur et inférieur du corsage soient au même niveau. Bâtissez à la main au centre du ruban. Placez le pied à fermeture en haut de la fermeture avec la rainure GAUCHE par-dessus la spirale. Piquez sur le ruban jusqu'à l'encoche. Piquez au point arrière pour renforcer.



Fermez la fermeture et vérifiez qu'elle ne soit pas visible de l'ENDROIT. Tirez les extrémités libres du ruban de la fermeture à l'opposé de la valeur de couture. Épinglez la couture restante du milieu dos ensemble au-dessous de la fermeture. Placez le pied à fermeture vers la GAUCHE de sorte que l'aiguille descende à travers l'encoche extérieure du pied. Commencez à piquer le reste de la couture du milieu dos à 6 mm au-dessus du point le plus bas et légèrement vers la GAUCHE. Si la fermeture est plus longue que l'ouverture, en utilisant du fil solide, cousez à la main quelques petits points à travers les spirales au bout de l'ouverture. Découpez l'extrémité inférieure du ruban à 1.5 cm des points à la main. Si vous préférez, dépliez chaque valeur de couture au bas de la fermeture et piquez le ruban sur celle-là.

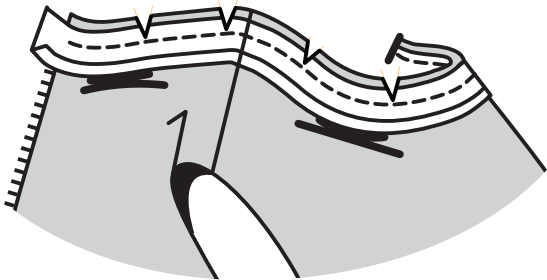


Piquez le devant et le dos sur les épaules et les côtés.

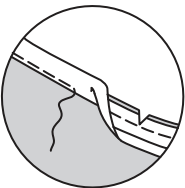


ENCOLURE ET EMMANCHURES

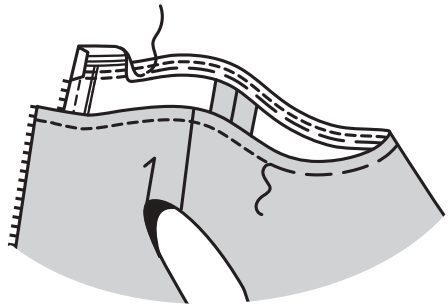
Dépliez un bord du ruban de biais simple. ENDROIT CONTRE ENDROIT, épinglez le ruban sur le bord de l'encolure ayant les bords non finis au même niveau et le ruban étendu 1 cm au-delà des bords de l'ouverture du dos, comme illustré. Piquez en couture 1 cm. **COUPEZ** la couture ; crantez les courbes.



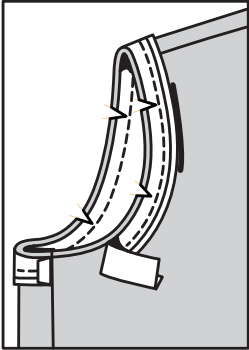
**SOUS-PIQUEZ** en pressant le ruban et la couture à l'opposé du vêtement, en piquant à travers le ruban et les valeurs de couture près de la couture.



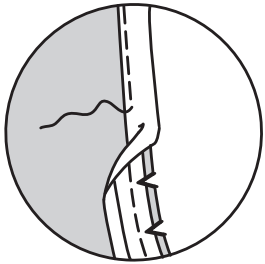
Retournez le ruban vers l'INTÉRIEUR, en rentrant les extrémités sur l'ouverture du dos. Pressez. Bâissez près du bord intérieur du ruban, en dégageant les dents de la fermeture. Sur l'ENDROIT, piquez le long du fauil.



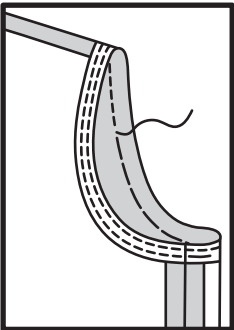
Dépliez un bord du ruban de biais simple. ENDROIT CONTRE ENDROIT, épinglez le ruban sur le bord de l'emmanchure ayant les bords non finis au même niveau, en rentrant et en superposant une extrémité sur la couture du côté. Piquez en couture de 1 cm. Recoupez la couture ; crantez les courbes.



SOUS-PIQUEZ le ruban de l'emmanchure comme décrit pour le ruban de l'encolure.

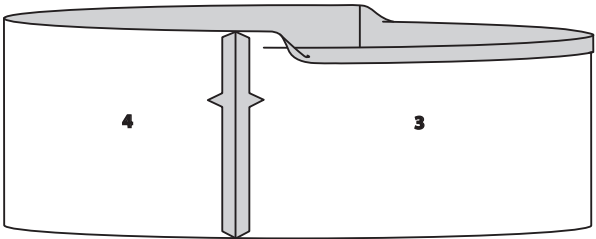


Retournez le ruban vers l'INTÉRIEUR ; pressez. Bâissez près du bord intérieur du ruban. Sur l'ENDROIT, surpiquez le long du fauil.

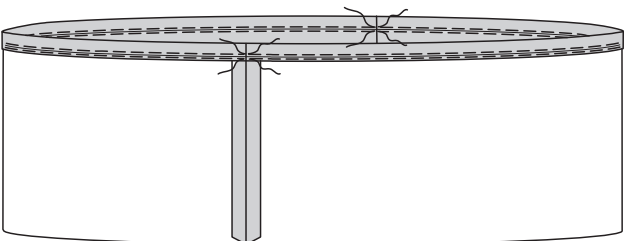


JUPE

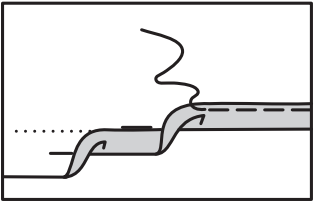
Piquez la JUPE DEVANT (3) et la JUPE DOS (4) sur les côtés. Retournez le bord supérieur de la jupe vers l'INTÉRIEUR le long de la ligne de pliure ; pressez.



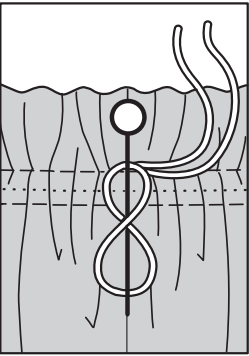
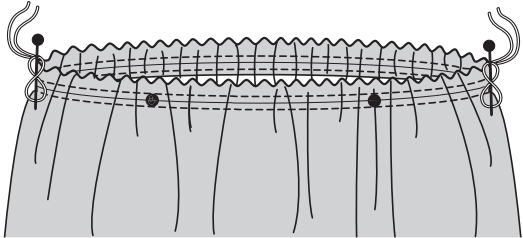
Pour froncer le bord supérieur, piquez à 3 mm sur chaque côté de la ligne de fronces, à grands points et en arrêtant les points aux coutures du côté.



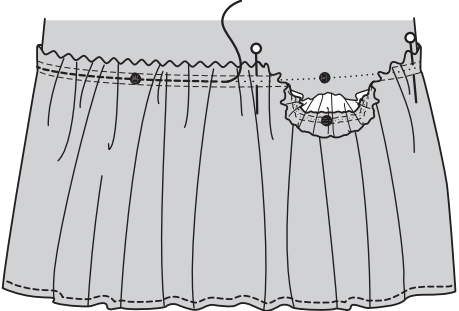
Relevez au fer 1.5 cm sur le bord inférieur de la jupe. Pour faire un **OURLET ÉTROIT**, repliez le bord non fini pour rejoindre le plu ; pressez. Piquez l'ourlet en place près du bord intérieur pressé.



Tirez sur le fil de fronces pour ajuster le bord inférieur du haut le long de la ligne de couture. Distribuez l'ampleur également. Enveloppez les extrémités du fil autour d'une épingle en forme de 8 pour consolider.

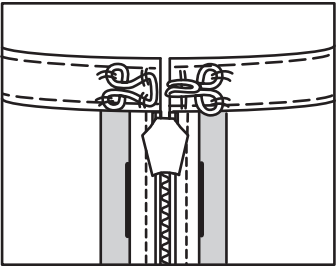


Sur l'ENDROIT, superposez la jupe au bord inférieur du corsage, en plaçant la ligne de fronces le long de la ligne de couture de 1.5 cm, en faisant coïncider les milieux, les coutures du côté et les grands cercles. Épinglez en place. Apportez d'autres ajustements aux fronces, si nécessaire. Piquez le long de la ligne de fronces. Enlevez les points sur chaque côté de la ligne de fronces une fois terminé.



FINITION

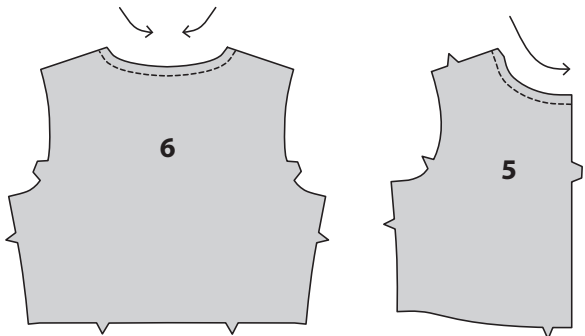
Cousez l'agrafe sur le ruban sur les bords de l'encolure du dos.



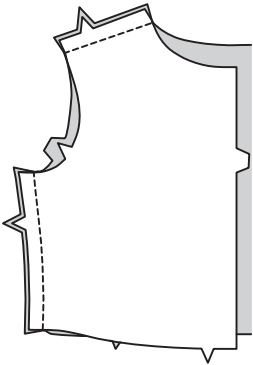
HAUT B

DEVANT ET DOS

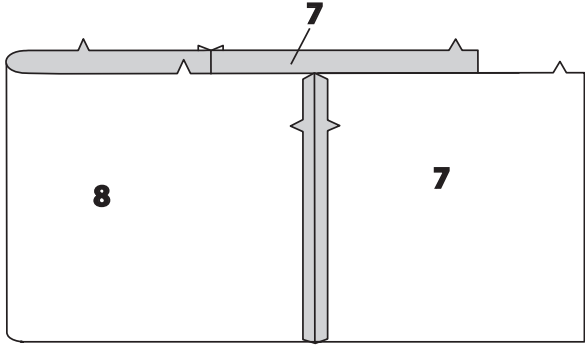
Faites une **PIQÛRE DE SOUTIEN** sur le bord de l'encolure des pièces du DEVANT SUPÉRIEUR (5) et du DOS SUPÉRIEUR (6) à 1.3 cm du bord non fini dans le sens des flèches. La piqûre de soutien n'apparaîtra pas dans les croquis suivants.



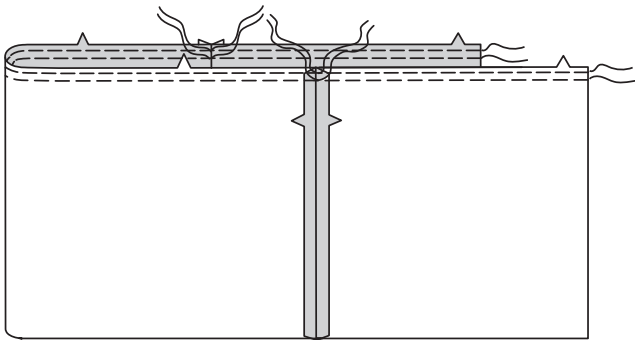
Piquez le devant supérieur et le dos supérieur sur les épaules et les côtés.



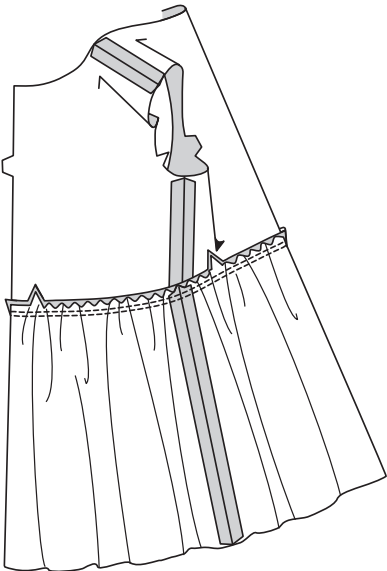
Piquez les pièces du DEVANT INFÉRIEUR (7) et le DOS INFÉRIEUR (8) sur les côtés. Cette pièce sera appelée jupe.



Pour **FRONCER** le bord supérieur de la jupe entre les encoches du devant, sur l'ENDROIT, piquez le long de la ligne de couture de 1.3 cm et 6 mm DANS la ligne de couture, à grands points et en arrêtant les points aux coutures du côté.



ENDROIT CONTRE ENDROIT et ayant les bords non finis au même niveau, épinglez la jupe sur le bord inférieur du haut, en faisant coïncider les milieux, les coutures du côté et les encoches. Tirez sur le fauil pour ajuster. Piquez. Pressez la couture vers le corsage.



ATTACHES

ENDROIT CONTRE ENDROIT, pliez chaque ATTACHE (9) en deux dans le sens de la longueur, ayant les bords non finis au même niveau. Piquez en couture de 1 cm en laissant les extrémités ouvertes.



Avec une aiguille, attachez un fil solide à une extrémité de l'attache. Tirez l'aiguille avec le chas vers le devant, à travers la pliure, en retournant l'attache à l'ENDROIT. Pressez.

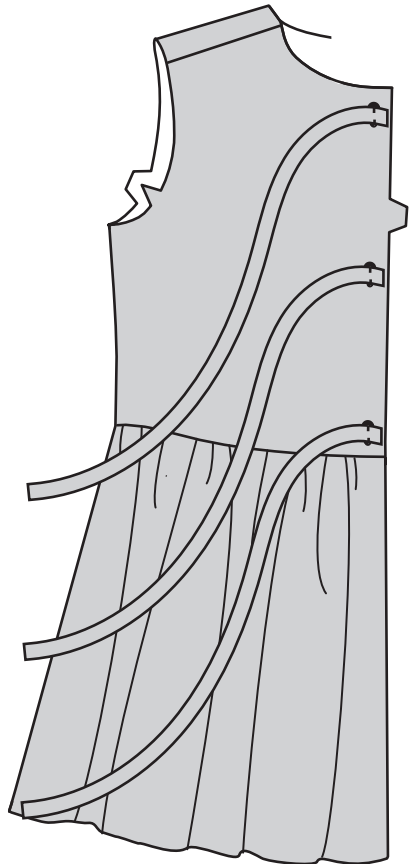




Repliez le bord non fini sur une extrémité de l'attache. Si vous préférez, cousez en fermant l'ouverture aux points coulés.  
Bâissez à travers le bord non fini restant.

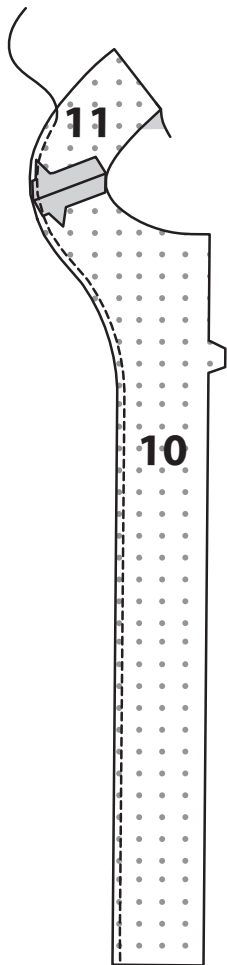


Sur l'ENDROIT, épinglez les attaches sur les bords du devant du haut en faisant coïncider les petits et les grands cercles, ayant les bords non finis au même niveau. Bâissez en place.

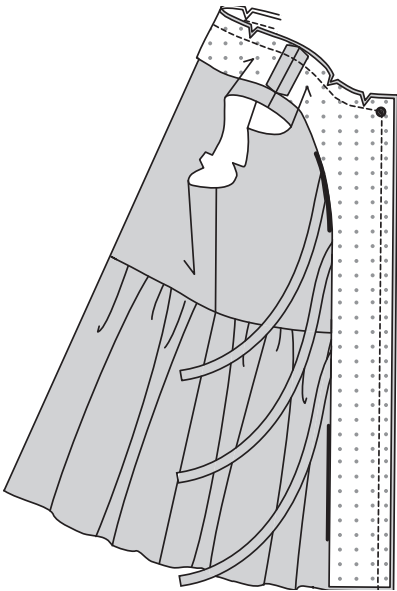


PAREMENTURE

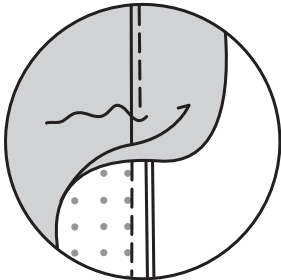
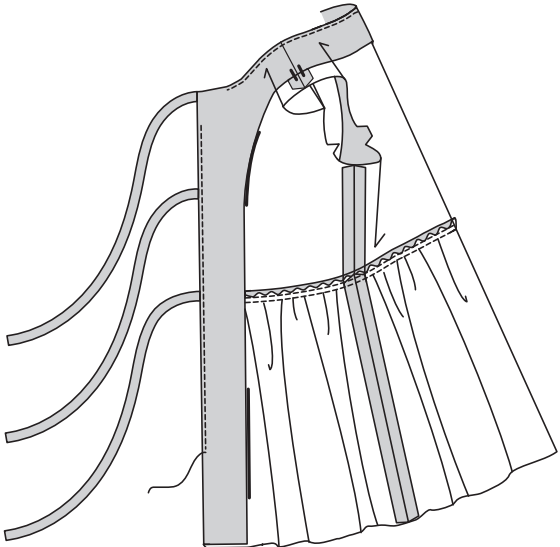
Posez l'entoilage thermocollant sur l'ENVERS des pièces de la PAREMENTURE DEVANT (10) et de la PAREMENTURE DOS (11) , en suivant la notice d'utilisation.  
Piquez les coutures d'épaule des pièces.  
Pour **FINIR** le bord sans encoche, piquez à 6 mm du bord, rentrez le long de la piqûre et piquez au point droit OU au point zigzag par-dessus le bord OU surjetez.



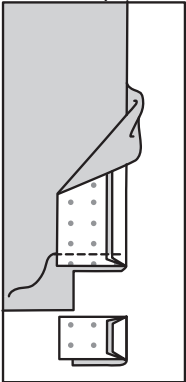
ENDROIT CONTRE ENDROIT, épinglez la parementure sur le bord du devant et de l'encolure, en faisant coïncider les milieux, les coutures d'épaule et les grands cercles ; piquez en pivotant au grand cercle.  
**COUPEZ LA COUTURE** et biaisez les coins ; crantez les courbes.



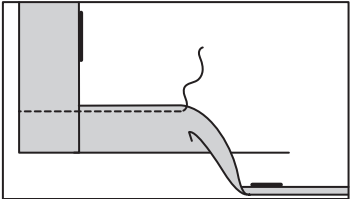
**SOUS-PIQUEZ** la parementure jusqu'à 13 cm des bords inférieurs en pressant la parementure et la couture à l'opposé du haut, en piquant à travers la parementure et les valeurs de couture près de la couture aussi loin que possible.  
Retournez la parementure vers l'INTÉRIEUR ; pressez.  
Pour empêcher que la parementure s'enroule vers l'EXTÉRIEUR, **FIXEZ** sur les coutures d'épaule à la main.



Retournez la parementure vers l'EXTÉRIEUR. Piquez à travers la parementure exactement à 5 cm au-dessus du bord inférieur.  
Recoupez la parementure près de la piqûre.  
Recoupez le haut jusqu'à 1.5 cm du bord intérieur de la parementure.



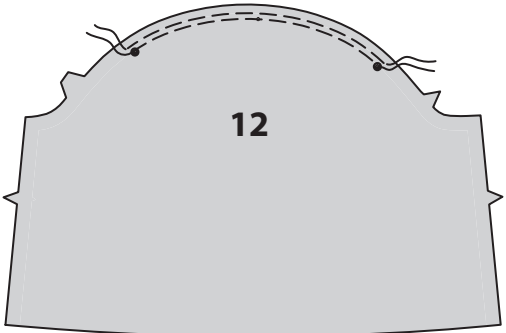
Retournez la parementure vers l'INTÉRIEUR ; pressez, en relevant au fer une valeur de couture d'ourlet de 5 cm.  
Rentrez au fer 6 mm sur le bord non fini intérieur.  
Piquez l'ourlet en place près du bord intérieur pressé, en commençant au bord de l'ouverture.



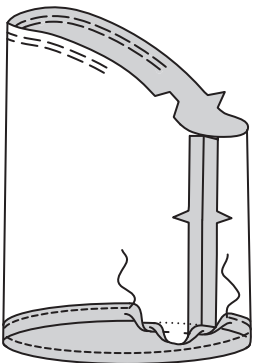
MANCHE

*NOTE : pour plus d'aide, reportez-vous à la vidéo Emmanchures/manches : « coudre une manches montée».*

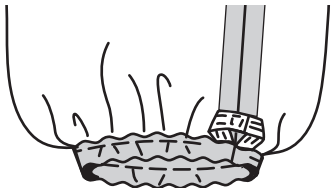
**FRONCEZ** le bord supérieur de chaque MANCHE (12) entre les petits cercles extérieurs comme décrit pour la jupe.



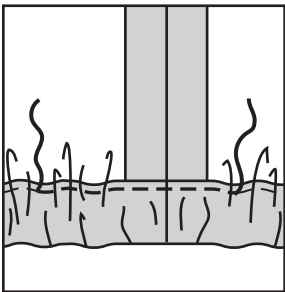
Piquez la couture de dessous de bras.  
Pressez 2 cm sur le bord inférieur de la manche vers l'INTÉRIEUR.  
Rentrez au fer 6 mm sur le bord non fini intérieur, en formant la coulisse.  
Piquez près du bord intérieur de la coulisse, en laissant une ouverture pour insérer l'élastique.



Pour chaque manche, coupez un morceau d'élastique de la longueur du GUIDE POUR ÉLASTIQUE (13).  
Superposez 1.5 cm des extrémités sur chaque côté du centre.  
Piquez solidement les extrémités de l'élastique ensemble.



Piquez en fermant l'ouverture.  
Distribuez l'ampleur également.



Retournez la manche à l'ENDROIT.  
Tenez le haut à l'ENVERS avec l'emmanchure vers vous.  
ENDROIT CONTRE ENDROIT, épinglez la manche sur le bord de l'emmanchure avec le petit cercle du milieu sur la couture d'épaule, en faisant coïncider les coutures de dessous de bras, les encoches et les petits cercles restants. Tirez sur le fil de fronces pour ajuster.  
Pour distribuer l'ampleur également, glissez le tissu le long des fils canette. Bâissez. Piquez, puis piquez à 3 mm de la première piqûre. Recoupez la couture au-dessous des encoches près de la piqûre.  
Ne pressez que la valeur de couture ; retournez vers la manche.

