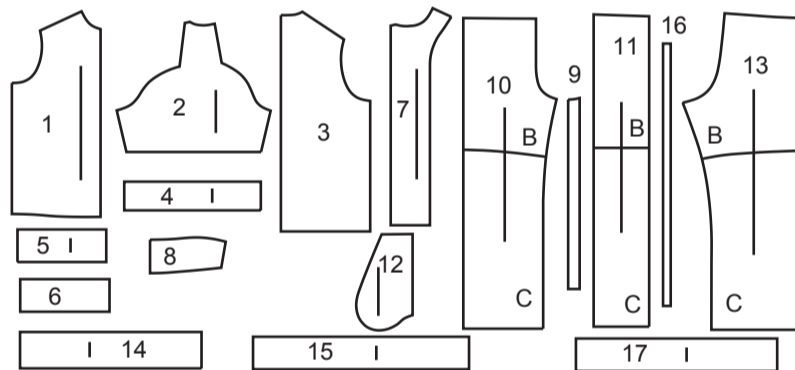


17 PIÈCES DU PATRON



- 1 Devant - A
- 2 Manche - A
- 3 Dos - A
- 4 Bande de manche - A
- 5 Bande devant inférieur - A
- 6 Bande dos inférieur - A
- 7 Bande devant et parementure intégrée - A
- 8 Col - A
- 9 Guide pour boutonnière - A
- 10 Devant - B, C
- 11 Panneau du côté - B, C
- 12 Poche - B, C
- 13 Dos - B, C
- 14 Coulisse - B, C
- 15 Bande de jambe - B
- 16 Guide pour élastique de la taille - B, C
- 17 Bande de jambe - C

Tailles	P/S	M/M	G/L	TG/XL	TTG/XXL
Françaises	36-38	40-42	44-46	48-50	52-54
Européen	34-36	38-40	42-44	46-48	50-52
MESURES DES VÊTEMENTS FINI (Motif et aisance de port compris)					
A Poitrine	102	112	122	132	142 cm
B, C Hanches	109	119	130	140	150 "
Largeur à l'ourlet					
Haut A	102	112	123	133	143 cm
Largeur, chaque jambe					
Short B	66	69	71	74	76 cm
Pantalón C	61	64	66	69	71 "
Longueur finie – dos, votre nuque à l'ourlet					
Haut A (y compris la bande)	70	71	72	74	75 cm
Longueur finie – côté, taille à l'ourlet (Modèles B, C repose 2.5cm dessous de la taille)					
Short B (y compris la bande de la jambe)					
	50	51	53	54	55 cm
Pantalón C (y compris la bande de la jambe)					
	110	111	112	114	115 cm

MARQUES DU PATRON

- FLÈCHE DU DROIT-FIL:** Posez sur le droit-fil du tissu parallèle à la lisière ou à la pliure.
- LIGNE DE PLIURE:** Placez la ligne sur la pliure du tissu.
- MARQUE DE BOUTONNIÈRE:** Indique la longueur exacte et l'emplacement des boutons.
- MARQUE DE BOUTON:** Indique l'emplacement du bouton.
- ENCOCHES ET SYMBOLES:** Pour faire coïncider les coutures et les détails d'assemblage.
- Indique la Ligne de Poitrine, Ligne de Taille, les Hanches et/ou le Tour de Bras. Les Mesures font référence à la circonférence du Vêtement Fini (Mesures du corps + Aisance du port + Aisance du design). Ajustez le patron si nécessaire. La mesure ne comprend pas les plis, les pinces et les valeurs de couture.
- VALEUR DE COUTURE COMPRISE:** 1.5cm, sauf différemment indiqué, mais pas imprimé sur le patron.

ADAPTER SI NÉCESSAIRE

- Allongez ou raccourcissez aux lignes d'ajustement (=) ou où il est indiqué sur le patron. S'il faut ajouter une longueur considérable, vous pouvez acheter du tissu supplémentaire.
- POUR RACCOURCIR:** Pliez le long de la ligne d'ajustement. Faire une pliure la moitié de la quantité nécessaire. Adhère en place.
- POUR ALLONGER:** Coupez entre les lignes d'ajustement. Étendez la quantité nécessaire, en tenant les bords parallèles. Adhère sur le papier.
- Lorsque les lignes de Modification ne se trouvent pas sur le patron, allongez ou raccourcissez au bord inférieur.

COUPER ET MARQUER

- RÉTRÉCISSEZ LE TISSU** qui n'est pas étiqueté pré-rétréci. Repassez.
- ENTOUREZ LE PLAN DE COUPE** pour le Modèle, la Taille, la Largeur du Tissu.
- Utilisez les plans de coupe **AVEC SENS** pour les tissus à motif ayant un sens, sens, poil ou surfaces nuancées. Puisque la plupart de tissus de tricot ont la surface nuancée, on utilise un plan de coupe avec sens.
- Pour les **ÉPAISSEURS DOUBLES (AVEC PLIURE)**, pliez le tissu endroit contre endroit.
- * **ÉPAISSEURS DOUBLES (SANS PLIURE)** - Pour les tissus avec sens, pliez le tissu transversalement, endroit contre endroit. Marquez comme illustré. Coupez le long de la pliure transversale du tissu (A). Retournez l'épaisseur supérieure sur 180° pour que les flèches aillent dans la même direction et posez-la sur l'épaisseur inférieure, endroit contre endroit (B).
- Pour une **ÉPAISSEUR SIMPLE** - Posez le tissu, endroit vers le haut. (Pour les Tissus à Fourrure, placez le poil vers le bas).
- ★ Coupez d'abord les autres pièces, en laissant assez de tissu pour couper cette pièce. Ouvrez le tissu. Pour les pièces "Coupez 1", coupez la pièce une fois sur une épaisseur simple avec la pièce vers le haut sur l'endroit du tissu.
- La pièce du patron peut avoir des lignes de coupe pour plusieurs tailles. Choisissez la ligne de coupe correcte ou les pièces de patron pour votre taille.
- Avant de **COUPER**, placez toutes les pièces sur le tissu selon le plan de coupe. Épinglez. (Les plans montrent l'emplacement approximatif des pièces de patron, lequel peut varier selon la taille du patron). Coupez **EXACTEMENT**, en maintenant les encoches vers l'extérieur.
- Avant d'enlever le patron, **REPORTEZ LES MARQUES** et les lignes d'assemblage sur l'Envers du Tissu, en utilisant la méthode à Épingles et à Craie ou le Papier à Calquer et la Roulette de Couturière. Les marques nécessaires sur l'endroit du tissu doivent être faites au fil.
- NOTE:** Les parties encadrées avec des pointillées (a! b! c!) dans les plans représentent les pièces coupées selon les mesures données.

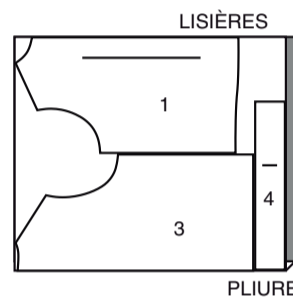
PLANS DE COUPE

ENDROIT DU PATRON	ENVERS DU PATRON	ENDROIT DU TISSU	ENVERS DU TISSU
-------------------	------------------	------------------	-----------------

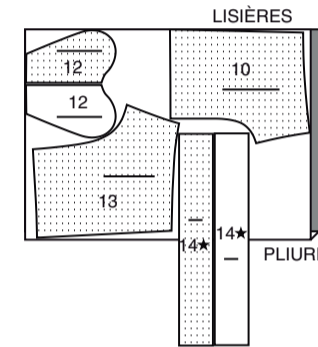
HAUT A

UTILISEZ LES PIÈCES 1 3 4

150 CM
AVEC SENS
TOUTES LES TAILLES



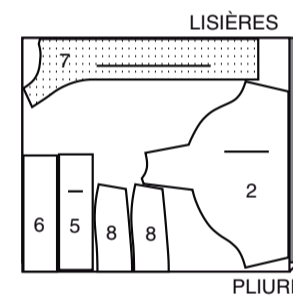
150 CM
AVEC SENS
TAILLE TTG



CONTRASTE A

UTILISEZ LES PIÈCES 2 5 6 7 8

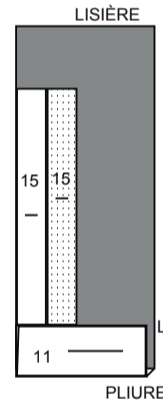
150 CM
AVEC SENS
TOUTES LES TAILLES



CONTRASTE B

UTILISEZ LES PIÈCES 11 15

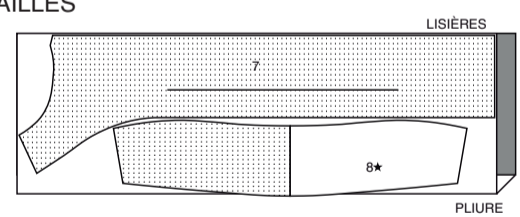
150 CM
AVEC SENS
TOUTES LES TAILLES



ENTOILAGE

UTILISEZ LES PIÈCES 7 8

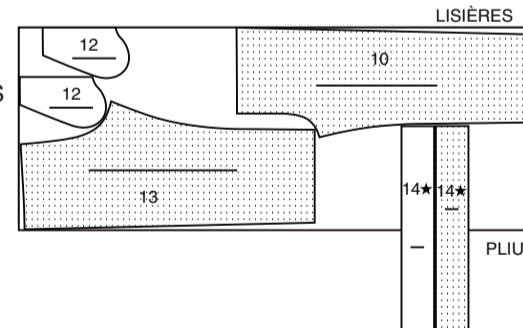
51 CM
SANS SENS
TOUTES LES TAILLES



PANTALON C

UTILISEZ LES PIÈCES 10 12 13 14

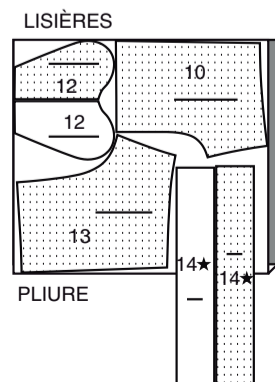
150 CM
AVEC SENS
TOUTES LES TAILLES



SHORT B

UTILISEZ LES PIÈCES 10 12 13 14

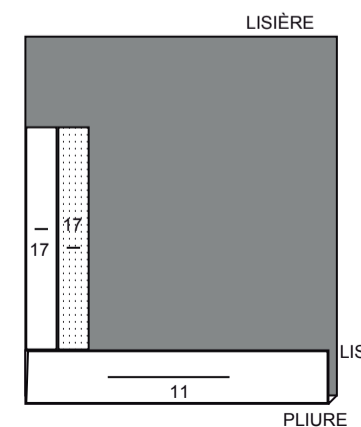
150 CM
AVEC SENS
TAILLES P M G TG



CONTRASTE C

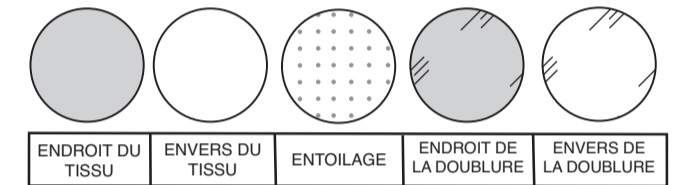
UTILISEZ LES PIÈCES 11 17

150 CM
AVEC SENS
TOUTES LES TAILLES



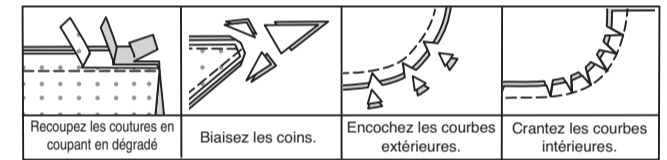
INFORMATION DE COUTURE

LÉGENDE DES CROQUIS



VALEURS DE COUTURE

Utilisez des valeurs de couture de 1.5 cm sauf indiqué différemment.



- ÉPINGLER ET AJUSTER**
Épinglez ou bâtissez les coutures, ENDROIT CONTRE ENDROIT, en faisant coïncider les encoches. Ajustez le vêtement avant de piquer les coutures principales.
- PRESSER**
Pressez les valeurs de couture ensemble; puis ouvrez-les au fer sauf indiqué différemment. Crantez-les si nécessaire de sorte qu'elles restent à plat.

GLOSSAIRE

- Les termes de couture imprimés en **CARACTÈRES GRAS** ont l'aide d'une Vidéo de Tutoriel de couture. Scannez le **CODE QR** pour regarder les vidéos :
- POINTS COULÉS** – reportez-vous à la vidéo **Points à la main** : "comment faire des points coulés".
- PIQUER DANS LE SILLON** – reportez-vous à la vidéo **Points à la machine** : "comment piquer dans le sillon".
- SURPIQUER** – reportez-vous à la vidéo **Points à la machine** : "comment faire une surpiqure".
- COUPER LA COUTURE** – reportez-vous à la vidéo **Coutures** : "comment couper, cranter et dégrader les coutures".
- SOUS-PIQUER** – reportez-vous à la vidéo **Points à la machine** : "comment faire une sous-piqure".

TUTORIELS DE COUTURE



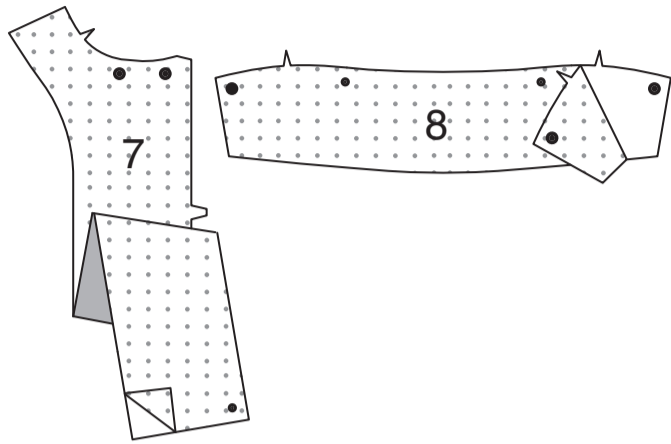
Développez vos compétences en regardant des vidéos courtes et faciles à suivre sur simplicity.com/sewingtutorials.

LES PIÈCES DU PATRON SERONT IDENTIFIÉES PAR DES NUMÉROS LA PREMIÈRE FOIS QU'ELLES SERONT UTILISÉES.

PIQUEZ DES COUTURES DE 1.5 CM ENDROIT CONTRE ENDROIT, SAUF INDIQUÉ DIFFÉREMMENT.

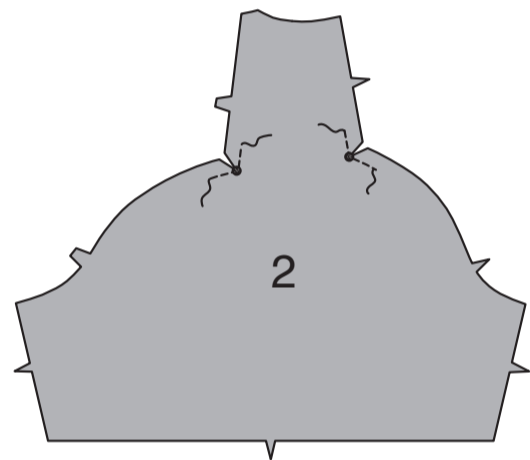
**HAUT A
ENTOILAGE**

Épinglez l'entoilage sur l'ENVERS de la BANDE DEVANT ET PAREMENTURE INTÉGRÉE (7) et du COL (8). Faites adhérer en place en suivant la notice d'utilisation.

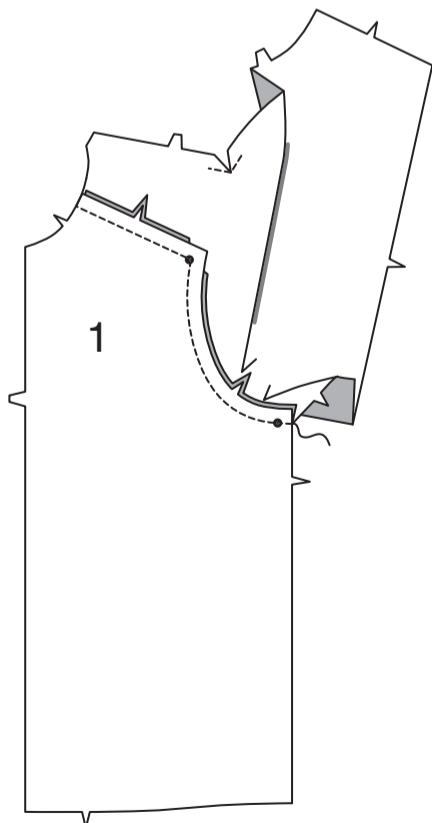


DEVANT, DOS ET MANCHE

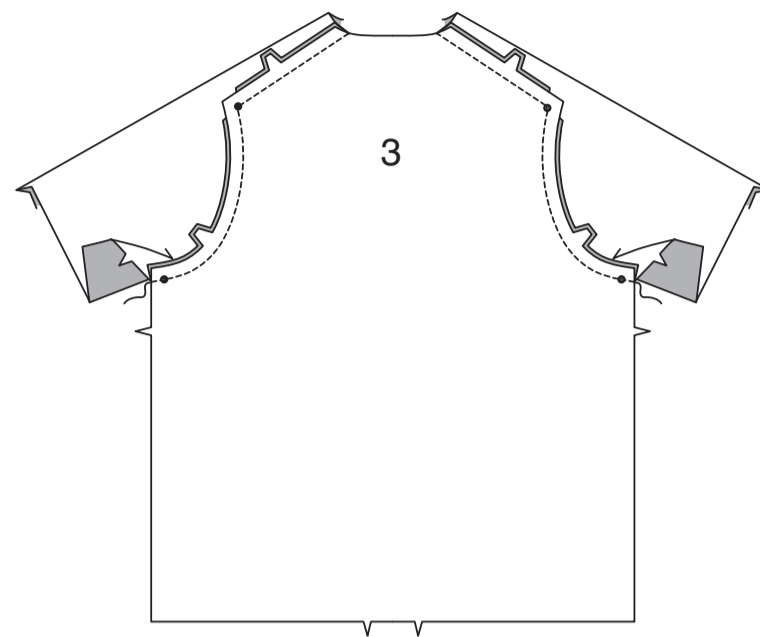
Pour renforcer les coins intérieurs de la MANCHE (2) sur les petits cercles, piquez le long de la ligne de couture sur environ 2.5 cm de chaque côté des petits cercles, en piquant à travers les cercles comme illustré. Crantez vers la piqûre sur les cercles.



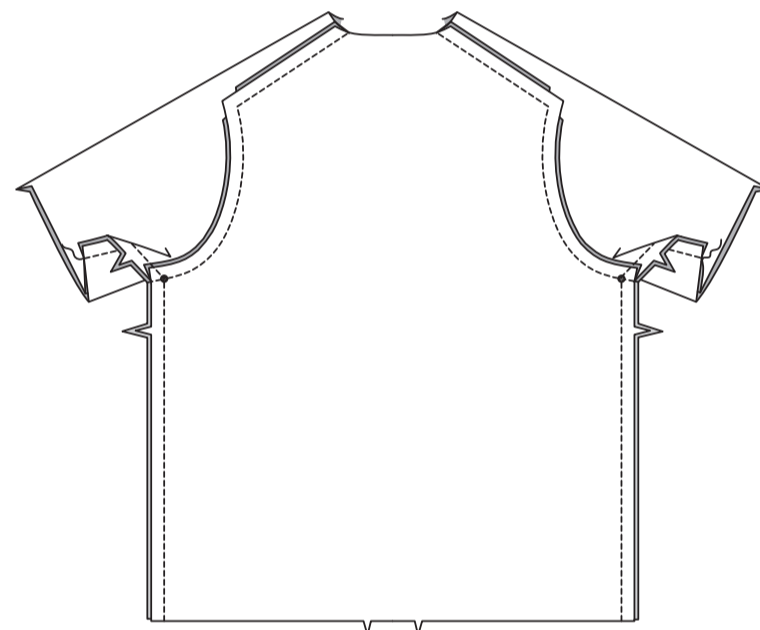
ENDROIT CONTRE ENDROIT et ayant les bords non finis au même niveau, épinglez la manche sur le DEVANT (1), en faisant coïncider les petits cercles et les encoches. Piquez les bords de l'emmanchure et de l'épaule, en pivotant avec l'aiguille piquée dans le tissu sur le petit cercle intérieur. Pressez la couture vers l'épaule et la manche.



ENDROIT CONTRE ENDROIT et ayant les bords non finis au même niveau, épinglez la manche sur le DOS (3), en faisant coïncider les petits cercles et les encoches. Piquez les bords de l'emmanchure et de l'épaule, en pivotant avec l'aiguille piquée dans le tissu sur le petit cercle intérieur. Pressez la couture vers l'épaule et la manche.

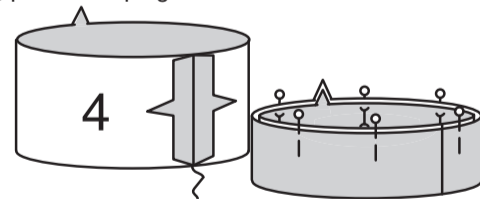


Piquez le devant et le dos sur toute la couture de dessous de bras, en faisant coïncider les coutures d'emmanchure. Ouvrez la couture au fer.

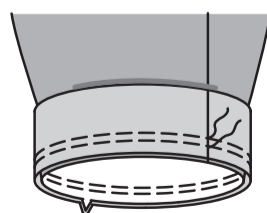


BANDE DE MANCHE

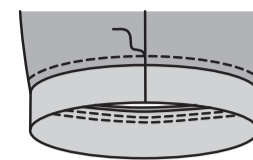
ENDROIT CONTRE ENDROIT, piquez les extrémités de la BANDE DE MANCHE (4). Pliez la bande en deux dans le sens de la longueur, ENVERS CONTRE ENVERS ; pressez. Épinglez.



Sur l'ENDROIT, épinglez la bande sur la manche, en faisant coïncider les coutures et les encoches et ayant les bords non finis au même niveau. Piquez, puis piquez à 3 mm de la première piqûre à l'intérieur de la valeur de couture. Pressez la couture vers la manche, en pressant la bande vers l'extérieur.

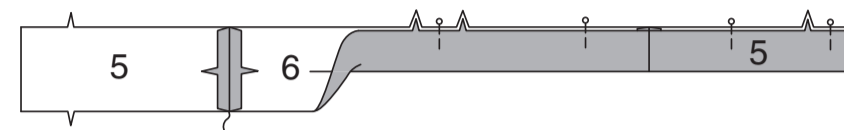


Sur l'ENDROIT, **SURPIQUEZ** la manche à 6 mm de la couture.

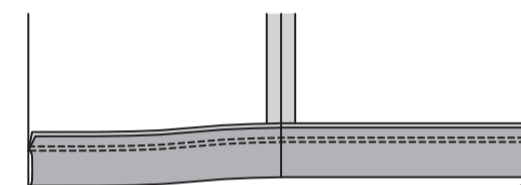
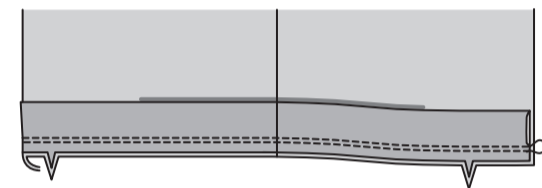


BANDE INFÉRIEURE

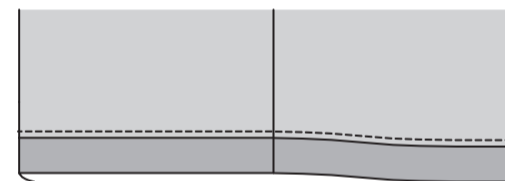
ENDROIT CONTRE ENDROIT, piquez les extrémités des pièces de la BANDE DEVANT INFÉRIEUR (5) sur la BANDE DOS INFÉRIEUR (6). Pliez la bande en deux dans le sens de la longueur, ENVERS CONTRE ENVERS ; pressez. Épinglez.



Sur l'ENDROIT, épinglez la bande sur le haut, en faisant coïncider les coutures et les encoches et ayant les bords non finis au même niveau. Piquez, puis piquez à 3 mm de la première piqûre à l'intérieur de la valeur de couture. Pressez la couture vers le haut, en pressant la bande vers l'extérieur.

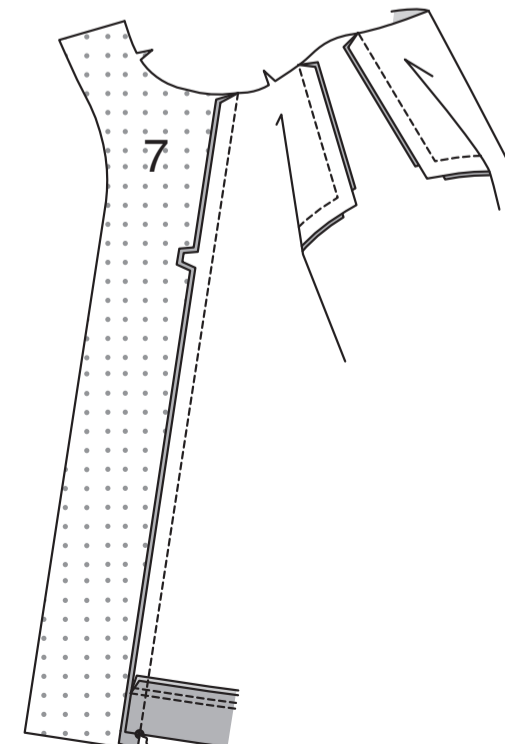


Sur l'ENDROIT, **SURPIQUEZ** le haut à 6 mm de la couture.

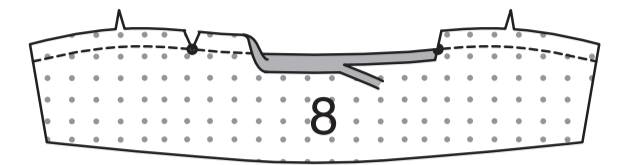


BANDE DEVANT, COL ET PAREMENTURE

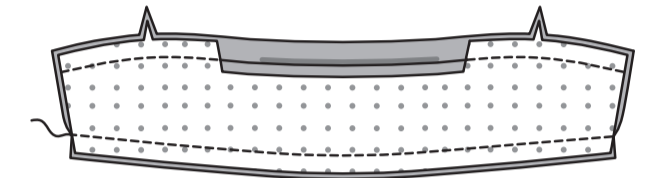
ENDROIT CONTRE ENDROIT et ayant les bords non finis au même niveau, épinglez les pièces de la BANDE DEVANT ET PAREMENTURE INTÉGRÉE (7) sur le devant, en faisant coïncider les petits cercles et les encoches. Piquez. Pressez la couture vers la bande, en pressant la bande vers l'extérieur. (Le bord inférieur de la bande devant s'étendra 1.5 cm au-dessous du bord inférieur de la bande inférieure).



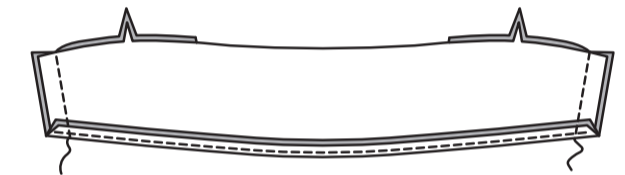
Piquez à 1.5 cm du bord à encoche du COL (8). Crantez le bord à encoche du col vers la piqûre sur les petits cercles. Rentrez au fer 1.5 cm sur le bord non fini entre les crans. Recoupez à 6 mm.



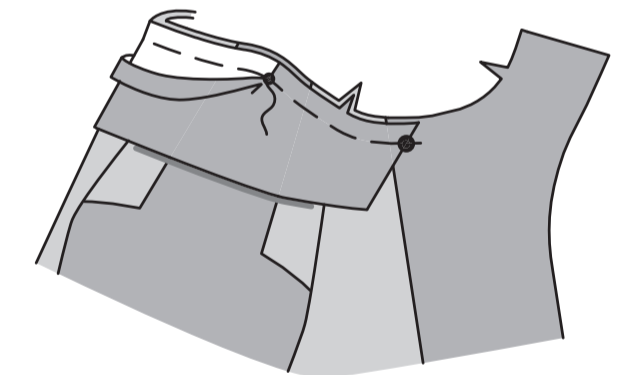
ENDROIT CONTRE ENDROIT, piquez la parementure de col sur le col le long du long bord sans encoche.



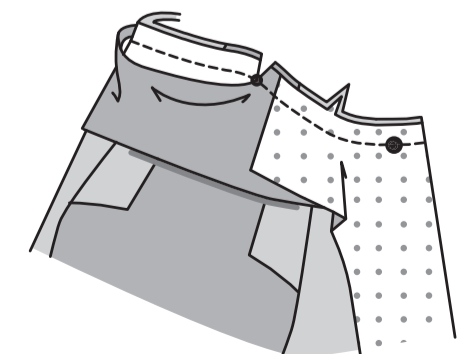
SOUS-PIQUEZ la parementure de col. Piquez la parementure et le col sur les extrémités. **COUPEZ LA COUTURE.**



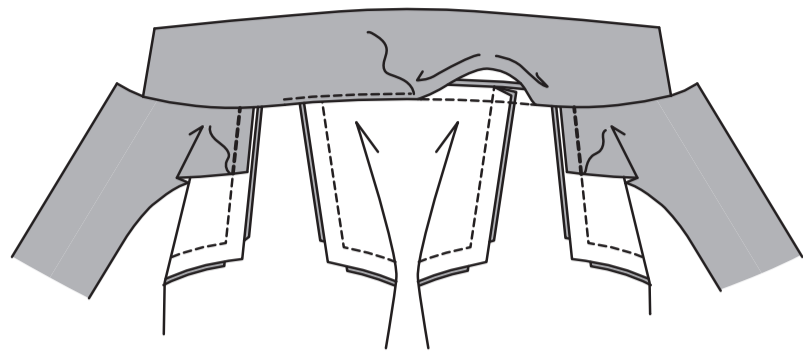
Retournez le col ; pressez. Sur l'ENDROIT, épinglez le col (côté à parementure) sur le bord de l'encolure, en faisant coïncider les milieux et les grands cercles, et le petit cercle sur l'épaule. Bâissez les deux pièces du col et de la parementure de col sur le bord de l'encolure du devant aussi loin que le petit cercle. Bâissez seulement la pièce de la parementure de col sur le bord de l'encolure restant entre les petits cercles.



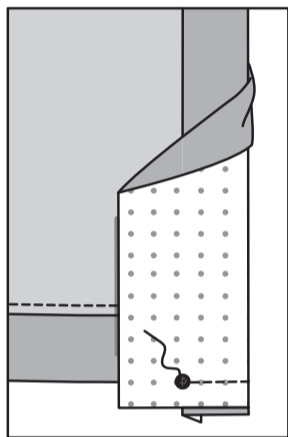
Pliez la parementure devant vers l'EXTÉRIEUR sur la ligne de pliure. ENDROIT CONTRE ENDROIT, épinglez la parementure devant sur le bord de l'encolure du haut (par-dessus le col), en faisant coïncider les grands cercles et les encoches. Bâissez. Piquez la bande devant et le bord de l'encolure le long du faufil, en veillant à ne pas saisir le bord libre du col. Crantez le bord de l'encolure du vêtement sur le petit cercle.



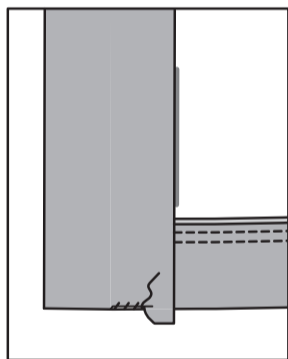
Retournez la parementure vers l'INTÉRIEUR, en retournant la couture d'encolure dos vers le col ; pressez. Piquez le bord pressé du col par-dessus la couture d'encolure. Pour maintenir la parementure en place, piquez l'extrémité de la parementure uniquement sur la valeur de couture d'épaule, comme illustré.



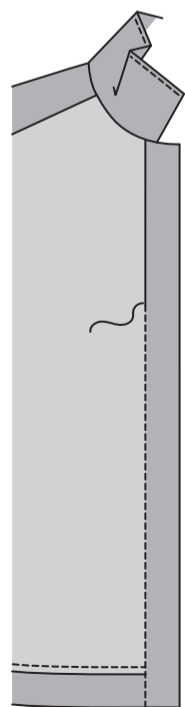
Retournez le bord inférieur de la parementure vers l'EXTÉRIEUR le long de la ligne de pliure. Piquez à travers le bord inférieur de la pliure jusqu'au petit cercle sur la ligne de couture.



Retournez la parementure vers l'INTÉRIEUR ; pressez, en rentrant au fer le bord inférieur restant de la parementure. Cousez la parementure sur le bord inférieur de la bande inférieure aux **POINTS COULÉS**.

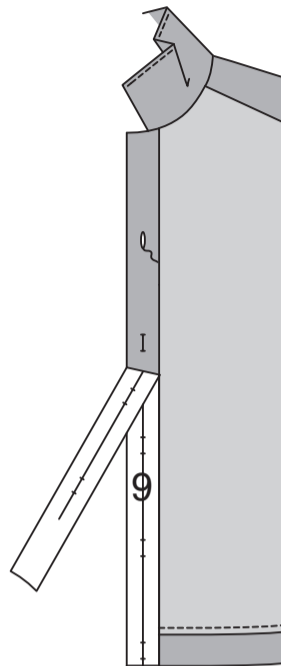


Sur l'ENDROIT, **PIQUEZ DANS LE SILLON** de la couture de bande devant du bord inférieur à 18 cm au-dessous de la couture d'encolure.



FINITION

Pour marquer les boutons sur le devant GAUCHE, placez le **GUIDE POUR BOUTONNIÈRES (9)** le long du bord fini du vêtement, en faisant coïncider les milieux, comme illustré. Reportez les marques de la boutonnière. Faites les boutons sur les marques. Superposez le devant GAUCHE au DROIT, en faisant coïncider les milieux. Cousez les boutons sous les boutonnières.



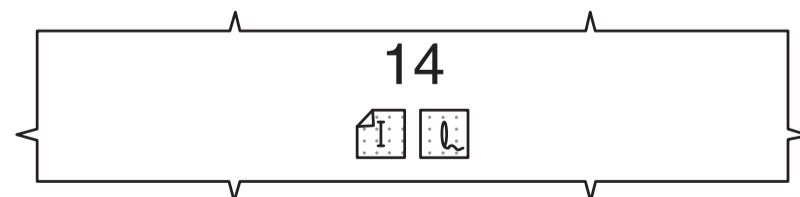
SHORT B ; PANTALON C

NOTE : Les short B et le pantalon C sont conçus pour être portés à 2.5 cm au-dessous de la taille.

POUR LE CORDON FACULTATIF

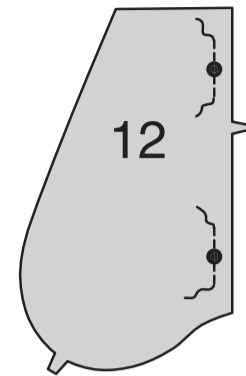
Pour renforcer la **COULISSE (14)** sur les marques de la boutonnière (pour le cordon facultatif), coupez deux carrés de 3.8 cm d'entoilage thermocollant d'un coupon. Épinglez les carrés d'entoilage sur l'ENVERS de la coulisse par-dessus les marques de la boutonnière. Faites adhérer en place en suivant la notice d'utilisation.

Faites les boutonnières sur les marques de la coulisse.

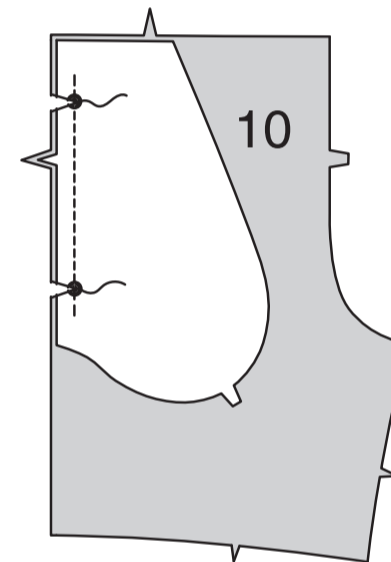


DEVANT ET DOS

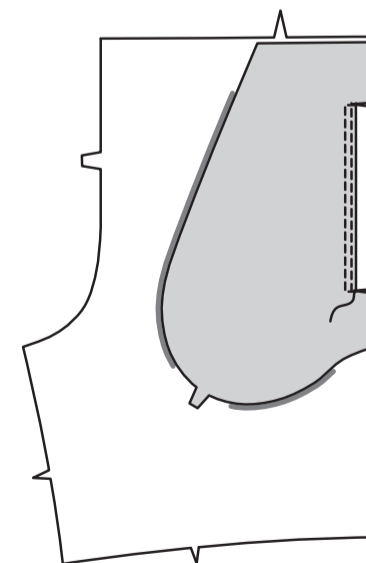
Pour renforcer la parementure de **POCHE (12)** sur les grands cercles, piquez le long de la ligne de couture sur environ 2.5 cm de chaque côté des cercles, en piquant à travers les cercles, comme illustré.



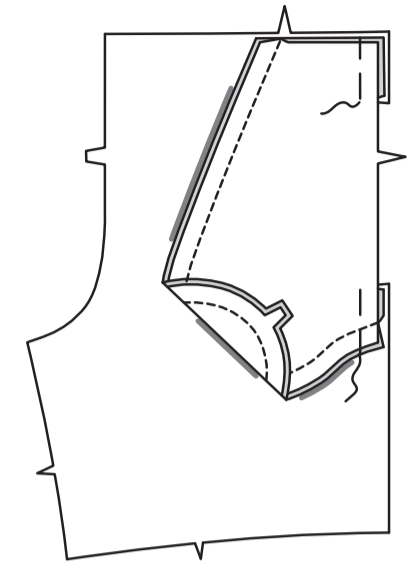
Endroit contre endroit, épinglez la poche sur le **DEVANT (10)**, en faisant coïncider les grands cercles et ayant les bords non finis au même niveau. Piquez entre les grands cercles, en piquant au point arrière sur les cercles pour renforcer la couture. Crantez vers la piqûre sur les cercles. **COUPEZ LA COUTURE.**



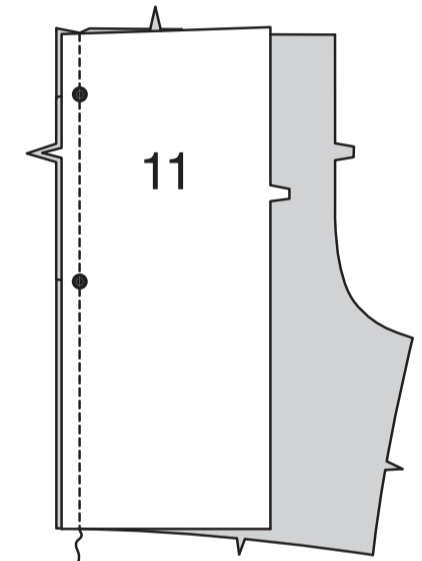
SOUS-PIQUEZ la poche. Retournez la poche vers l'intérieur ; pressez, en pressant la valeur de couture restante vers l'extérieur. **SURPIQUEZ** à 6 mm du bord fini de la poche, en piquant à angle droit sur les extrémités de l'ouverture.



Endroit contre endroit et ayant les bords non finis au même niveau, épinglez la poche sur la parementure de poche, en faisant coïncider les encoches. Piquez le long bord arrondi. Bâissez ensemble les bords non finis.

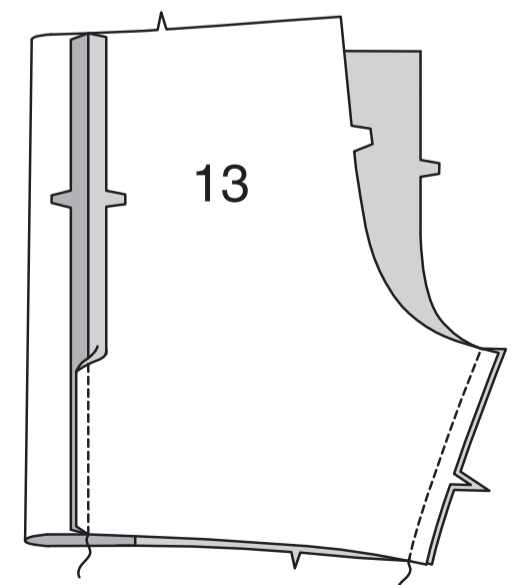


Épinglez le devant et le **PANNEAU DU CÔTÉ (11)** sur les bords du côté devant, en faisant coïncider les grands cercles et les encoches. Piquez en veillant à ne pas saisir le bord de la poche devant.

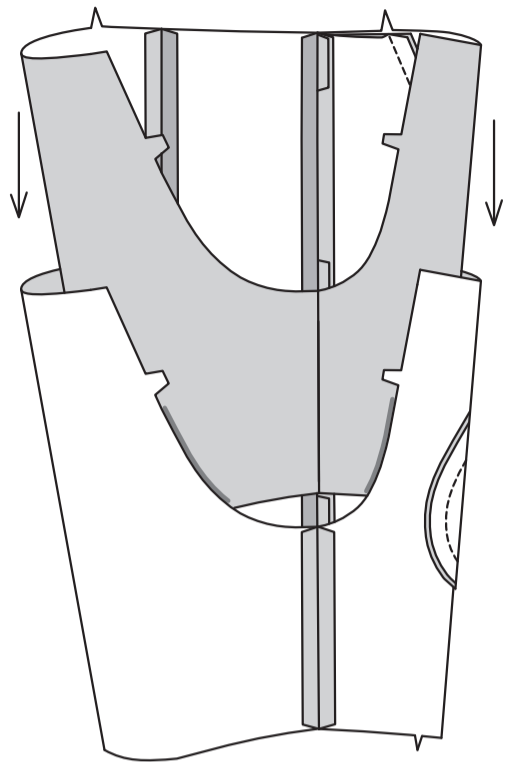


ENDROIT CONTRE ENDROIT et ayant les bords non finis au même niveau, épinglez le panneau du côté sur le **DOS (13)**, en faisant coïncider les encoches. Piquez.

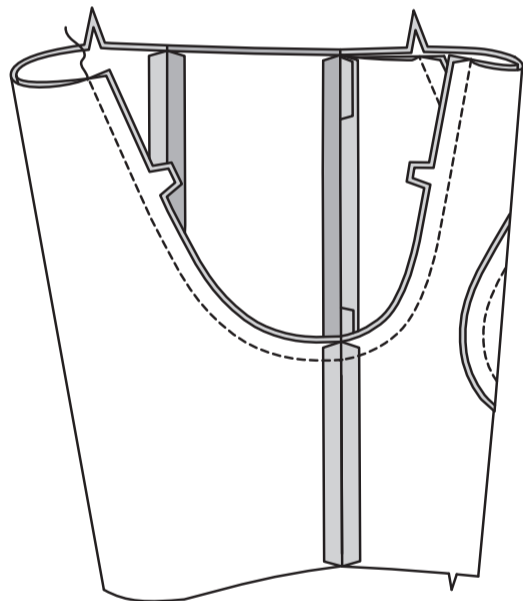
Piquez le devant et le dos sur les bords intérieurs de la jambe.



ENDROIT CONTRE ENDROIT, enfiler une jambe DANS l'autre.

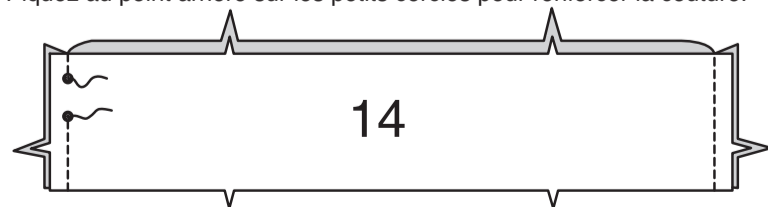


ENDROIT CONTRE ENDROIT, épinglez la couture du milieu, en faisant coïncider les coutures intérieures de la jambe et les encoches. Piquez. Pour renforcer la couture, piquez de nouveau par-dessus la première piqûre.

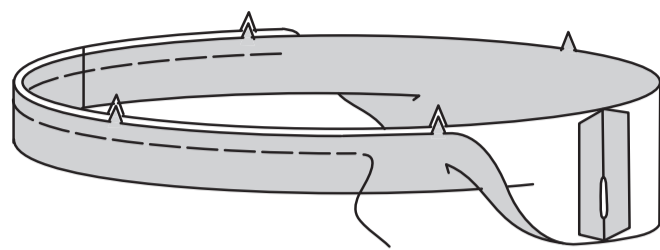


COULISSE

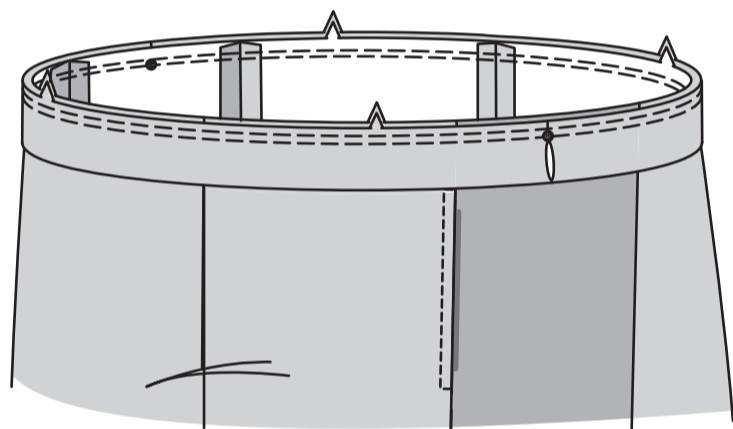
ENDROIT CONTRE ENDROIT, piquez les coutures du côté de la COULISSE (14), en laissant une ouverture sur la couture du côté GAUCHE entre les petits cercles, comme illustré. Piquez au point arrière sur les petits cercles pour renforcer la couture.



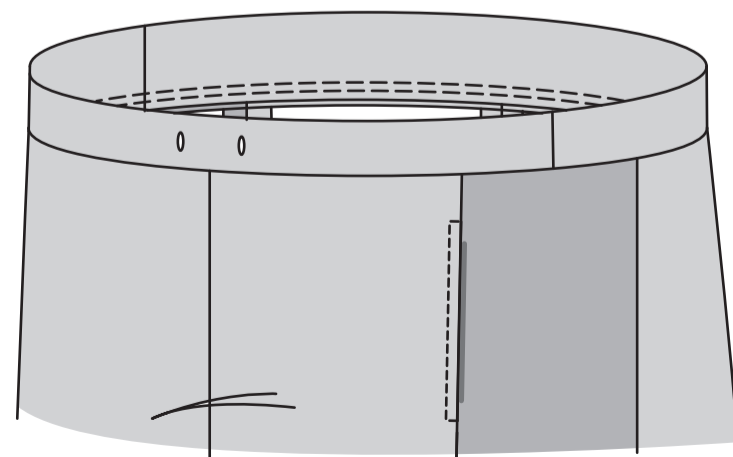
Pliez la coulisse en deux dans le sens de la longueur, ENVERS CONTRE ENVERS et ayant les bords non finis au même niveau. Bâissez ensemble les bords non finis. Le côté avec ouverture est le DESSOUS de la coulisse.



Avec le DESSOUS de la coulisse vers l'extérieur, épinglez la coulisse sur le vêtement, en faisant coïncider les milieux et en plaçant les petits cercles sur les coutures du côté. Piquez sur la ligne de couture, puis piquez à 6 mm de la première piqûre à l'intérieur de la valeur de couture.

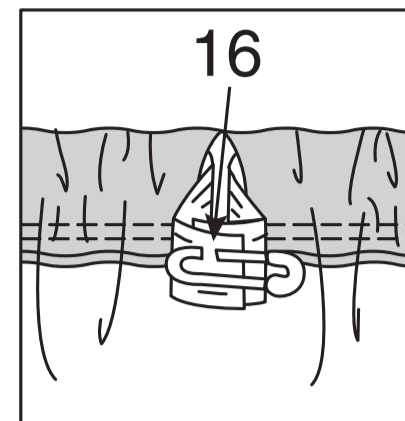


Pressez la couture vers le vêtement, en pressant la coulisse vers l'extérieur.

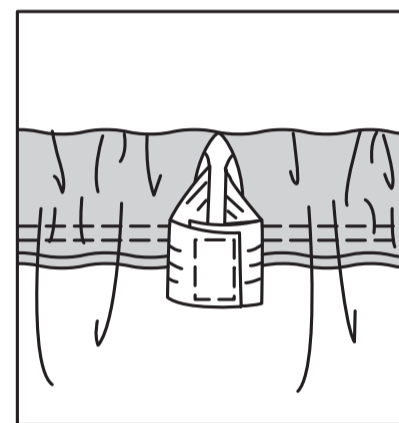


Coupez un morceau d'élastique de la longueur du GUIDE POUR L'ÉLASTIQUE DE LA TAILLE (16).

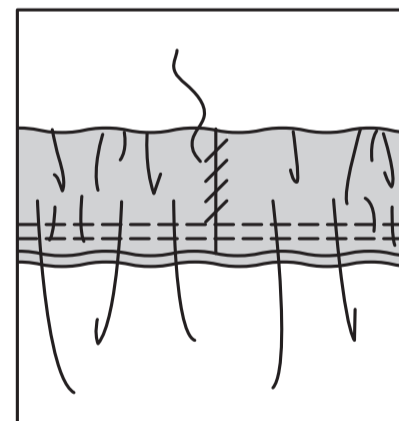
Insérez l'élastique dans l'ouverture de la coulisse. Superposez les bouts et fixez-les en utilisant une épingle de sûreté. Essayez le vêtement et ajustez.



Piquez solidement les bouts de l'élastique ensemble.

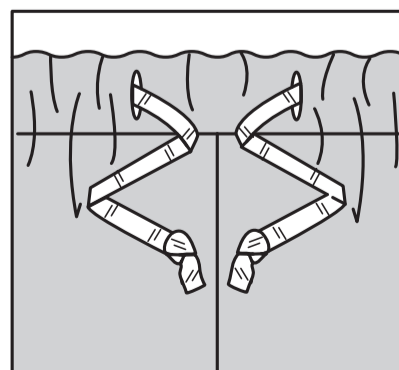


Cousez les bords de l'ouverture de la coulisse ensemble aux POINTS COULÉS. Distribuez l'ampleur également.



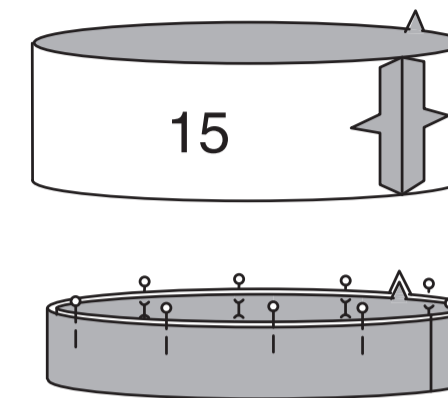
POUR LE CORDON DE COULISSE FACULTATIF –

Attachez une épingle de sûreté sur une extrémité du cordon de galon croisé. Insérez l'épingle et le cordon dans une ouverture de la boutonnière dans la coulisse devant. Faites passer le cordon dans toute la coulisse et faites-le sortir par l'autre boutonnière, ayant les extrémités au même niveau sur le devant. Recoupez les extrémités comme vous le désirez. Nouez les extrémités du cordon. Nouez au moment de porter.

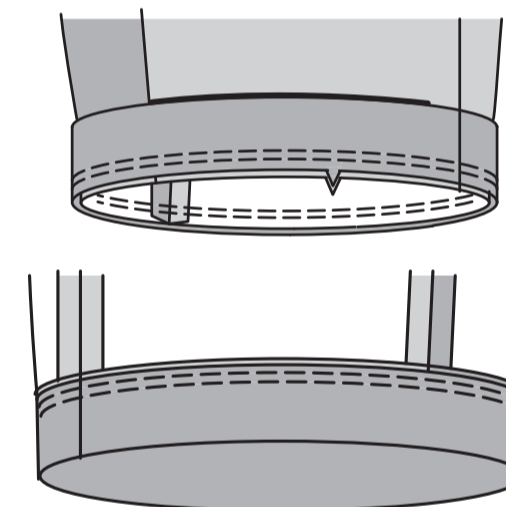


BANDE DE JAMBE

ENDROIT CONTRE ENDROIT, piquez les extrémités de la BANDE DE JAMBE (15) pour le **Modèle B**, OU (17) pour le **Modèle C**. Pliez la bande en deux dans le sens de la longueur, ENVERS CONTRE ENVERS ; pressez. Épinglez.



Sur l'ENDROIT, épinglez la bande sur le bord inférieur de la jambe, en faisant coïncider les coutures intérieures de la jambe et les encoches et ayant les bords non finis au même niveau. Piquez, puis piquez à 3 mm de la première piqûre à l'intérieur de la valeur de couture. Pressez la couture vers la jambe, en pressant la bande vers l'extérieur.



Sur l'ENDROIT, **SURPIQUEZ** la jambe à 6 mm de la couture.

