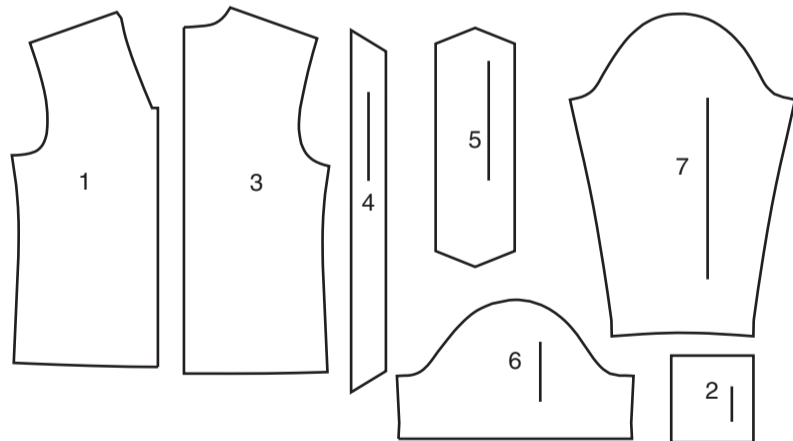


7 PIÈCES DU PATRON



- 1 Devant – A, B, C
- 2 Poche – A, B, C
- 3 Dos – A, B, C
- 4 Pied de col – A, B, C
- 5 Col – A, B, C
- 6 Manche – A, B, C
- 7 Manche – C

MARQUES DU PATRON

**FLÈCHE DU DROIT-FIL:** Posez sur le droit-fil du tissu parallèle à la lisière ou à la pliure.

**LIGNE DE PLIURE:** Placez la ligne sur la pliure du tissu.

**MARQUE DE BOUTONNIÈRE:** Indique la longueur exacte et l'emplacement des boutons.

**MARQUE DE BOUTON:** Indique l'emplacement du bouton.

**ENCOCHES ET SYMBOLES:** Pour faire coïncider les coutures et les détails d'assemblage.

Indique la Ligne de Poitrine, Ligne de Taille, les Hanches et/ou le Tour de Bras. Les Mesures font référence à la circonférence du Vêtement Fini (Mesures du corps + Aisance du port + Aisance du design). Ajustez le patron si nécessaire. La mesure ne comprend pas les plis, les pinces et les valeurs de couture.

**VALEUR DE COUTURE COMPRISE:** 1.5cm, sauf différemment indiqué, mais pas imprimé sur le patron.

ADAPTER SI NÉCESSAIRE

Allongez ou raccourcissez aux lignes d'ajustement (=) ou où il est indiqué sur le patron. S'il faut ajouter une longueur considérable, vous pouvez acheter du tissu supplémentaire.

**POUR RACCOURCIR:** Pliez le long de la ligne d'ajustement. Faire une pliure la moitié de la quantité nécessaire. Adhère en place.

**POUR ALLONGER:** Coupez entre les lignes d'ajustement. Étendez la quantité nécessaire, en tenant les bords parallèles. Adhère sur le papier.

Lorsque les lignes de Modification ne se trouvent pas sur le patron, allongez ou raccourcissez au bord inférieur.

COUPER ET MARQUER

**RÉTRÉCISSEZ LE TISSU** qui n'est pas étiqueté pré-rétréci. Repassez.

**ENTOUREZ LE PLAN DE COUPE** pour le Modèle, la Taille, la Largeur du Tissu.

Utilisez les plans de coupe **AVEC SENS** pour les tissus à motif ayant un sens, sens, poil ou surfaces nuancées. Puisque la plupart de tissus de tricot ont la surface nuancée, on utilise un plan de coupe avec sens.

Pour les **ÉPAISSEURS DOUBLES (AVEC PLIURE)**, pliez le tissu endroit contre endroit.

\* **ÉPAISSEURS DOUBLES (SANS PLIURE)** - Pour les tissus avec sens, pliez le tissu transversalement, endroit contre endroit. Marquez comme illustré. Coupez le long de la pliure transversale du tissu (A). Retournez l'épaisseur supérieure sur 180° pour que les flèches aillent dans la même direction et posez-la sur l'épaisseur inférieure, endroit contre endroit (B).

Pour une **ÉPAISSEUR SIMPLE** - Posez le tissu, endroit vers le haut. (Pour les Tissus à Fourrure, placez le poil vers le bas).

★ Coupez d'abord les autres pièces, en laissant assez de tissu pour couper cette pièce. Ouvrez le tissu. Pour les pièces "Coupez 1", coupez la pièce une fois sur une épaisseur simple avec la pièce vers le haut sur l'endroit du tissu.

La pièce du patron peut avoir des lignes de coupe pour plusieurs tailles. Choisissez la ligne de coupe correcte ou les pièces de patron pour votre taille.

Avant de **COUPER**, placez toutes les pièces sur le tissu selon le plan de coupe. Épinglez. (Les plans montrent l'emplacement approximatif des pièces de patron, lequel peut varier selon la taille du patron). Coupez **EXACTEMENT**, en maintenant les encoches vers l'extérieur.

Avant d'enlever le patron, **REPORTEZ LES MARQUES** et les lignes d'assemblage sur l'Envers du Tissu, en utilisant la méthode à Épingles et à Craie ou le Papier à Calquer et la Roulette de Couturière. Les marques nécessaires sur l'endroit du tissu doivent être faites au fil.

**NOTE:** Les parties encadrées avec des pointillées (a! b! c!) dans les plans représentent les pièces coupées selon les mesures données.

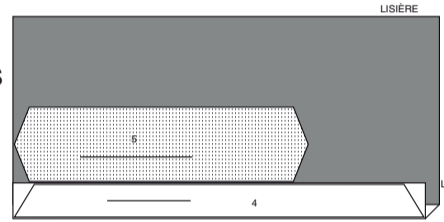
PLANS DE COUPE

ENDROIT DU PATRON	ENVERS DU PATRON	ENDROIT DU TISSU	ENVERS DU TISSU
-------------------	------------------	------------------	-----------------

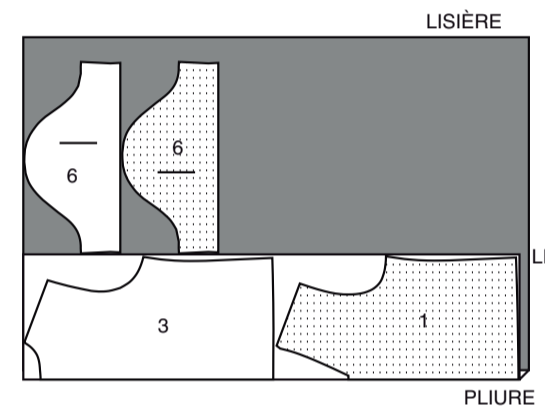
ENTOILAGE A, B, C

UTILISEZ LES PIÈCES : 4 5

51 CM  
SANS SENS  
TOUTES LES TAILLES



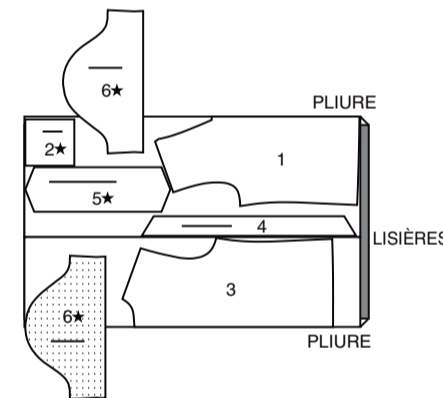
150 CM  
AVEC SENS  
TAILLES TTTG



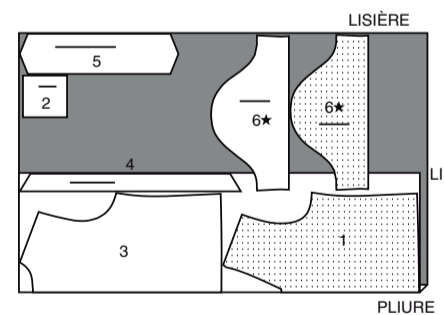
HAUT A

UTILISEZ LES PIÈCES : 1 2 3 4 5 6

150 CM  
AVEC SENS  
TAILLES P M G



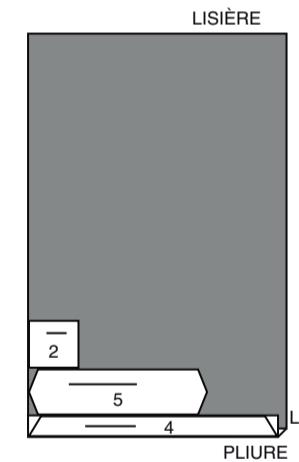
150 CM  
AVEC SENS  
TAILLES TG TTG



CONTRASTE

UTILISEZ LES PIÈCES : 2 4 5

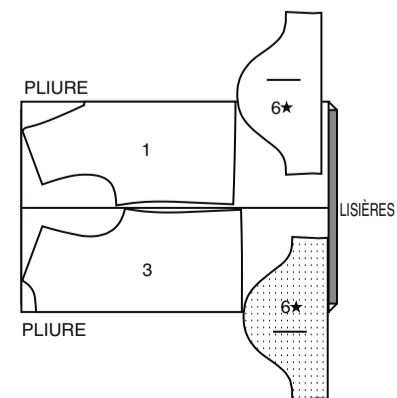
150 CM  
AVEC SENS  
TOUTES LES TAILLES



HAUT B

UTILISEZ LES PIÈCES : 1 3 6

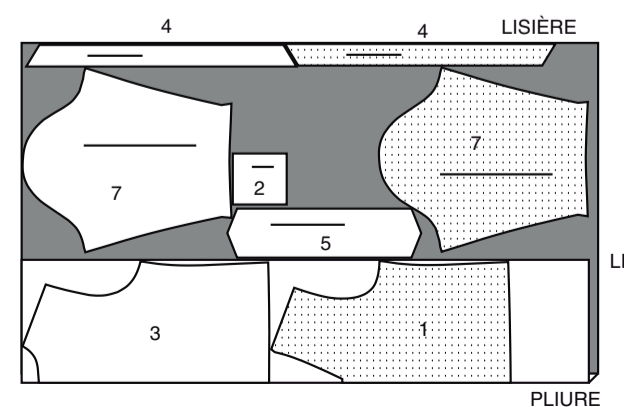
150 CM  
AVEC SENS  
TAILLES P M G TG TTG



HAUT C

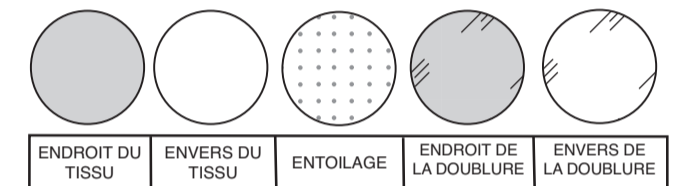
UTILISEZ LES PIÈCES : 1 2 3 4 5 7

150 CM  
AVEC SENS  
TOUTES LES TAILLES



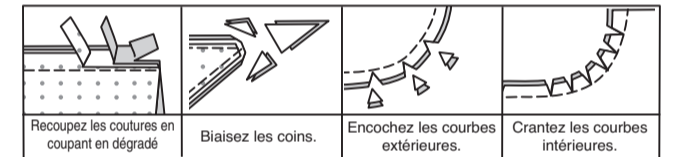
INFORMATION DE COUTURE

LÉGENDE DES CROQUIS



VALEURS DE COUTURE

Utilisez des valeurs de couture de 1.5 cm sauf indiqué différemment.



ÉPINGLER ET AJUSTER

Épinglez ou bâtissez les coutures, ENDROIT CONTRE ENDROIT, en faisant coïncider les encoches. Ajustez le vêtement avant de piquer les coutures principales.

PRESSER

Pressez les valeurs de couture ensemble; puis ouvrez-les au fer sauf indiqué différemment. Crantez-les si nécessaire de sorte qu'elles restent à plat.

GLOSSAIRE

Les termes de couture imprimés en **CARACTÈRES GRAS** ont l'aide d'une Vidéo de Tutoriel de couture. Scannez le **CODE QR** pour regarder les vidéos :

**RENFORCER** – reportez-vous à la vidéo **Points à la machine** : "comment renforcer les coutures".

**MANCHE MONTÉE** – reportez-vous à la vidéo **Emmanchures/Manches** : "coudre des manches montées".

**PIQUER DANS LE SILLON** – reportez-vous à la vidéo **Points à la machine** : "comment piquer dans le sillon".

TUTORIELS DE COUTURE



Développez vos compétences en regardant des vidéos courtes et faciles à suivre sur [simplicity.com/sewingtutorials](https://www.simplicity.com/sewingtutorials).

**SIMPLEMENT LES MEILLEURES TECHNIQUES DE COUTURE...**

**POUR DES TRICOTS**

- Utilisez une aiguille à pointe bille ou stretch.
- Piquez au point zigzag étroit ou au point stretch

• Pour empêcher que les coutures d'épaule se détendent, épinglez le centre du ruban d'ourlet, de l'élastique transparent ou du galon croisé le long de la ligne de couture sur les bords de l'épaule du devant, puis piquez les coutures d'épaule.

**POUR LA SURJETEUSE**

• Une surjeteuse peut s'utiliser toute seule ou comme le complément de votre machine à coudre conventionnelle.

• Les surjeteuses coupent et finissent les bords à mesure qu'elles effectuent la couture, tout dans une seule opération. Cependant, il est TRÈS important de vérifier l'ajustage avant de faire les coutures.

• En utilisant du fil en couleur assortie, bâtissez les coutures et essayez le vêtement. S'il n'est pas nécessaire ajuster, surjetez les coutures le long du bâti.

• La surjeteuse à trois fils est idéale pour les coutures plus importantes comme celles d'épaule, latérales, de dessous de bras et de manche.

• A cause de la tension exercée sur les coutures, comme celles d'entre-jambe et des emmanchures, le point de surjeteuse à 4 fils est le meilleur...OU, utilisez un point de surjeteuse à 3 fils, et piquez le long de la couture à la machine conventionnelle pour renforcer.

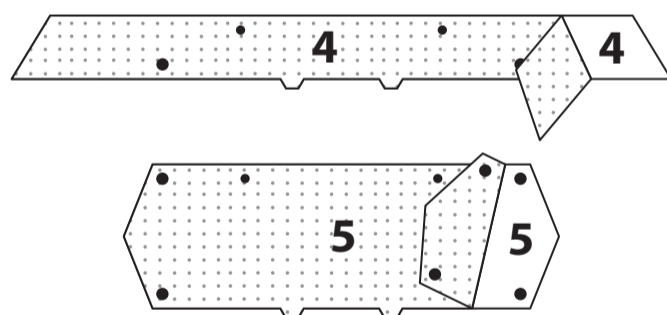
• Le point de surjeteuse à 2 ou 3 fils est une finition parfaite pour les bords des parementures, des ourlets et des valeurs de couture.

**CHEMISE A, B, C**

**NOTE :** au-dessous de chaque sous-titre, les croquis montrent le modèle A, sauf indiqué différemment.

**ENTOILAGE**

Épinglez l'ENTOILAGE sur l'envers de chaque pièce correspondante en TISSU. Faites adhérer en suivant la notice d'utilisation.



**DEVANT ET DOS**

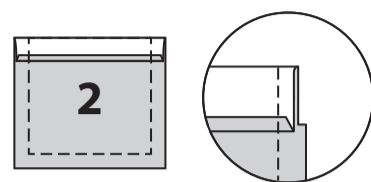
**RENFORCEZ** le DEVANT (1) le long des lignes des piqûre, comme illustré. Crantez vers les petits cercles en veillant à ne pas cranter à travers la piqûre.



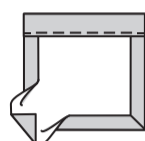
Retenez au fer 6 mm sur le bord supérieur de la POCHE (2).

Retournez le bord supérieur vers l'EXTÉRIEUR le long de la ligne de pliure, en formant la parementure.

Piquez le long de la ligne de couture sur les bords non finis. Recoupez la valeur de couture dans la zone de la parementure à 6 mm.

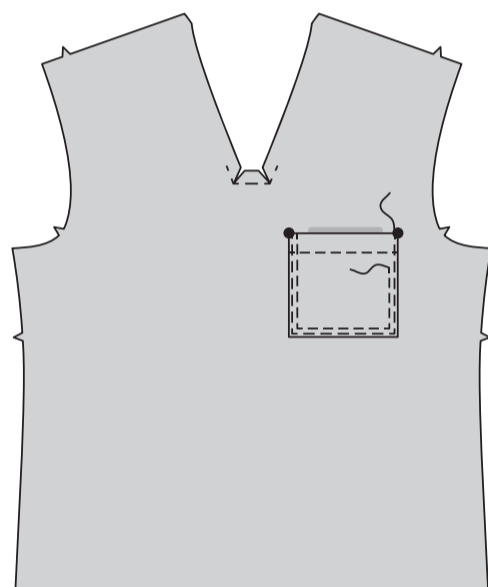


Retournez les coins à l'ENDROIT, en retournant la parementure vers l'ENVERS ; pressez, en rentrant au fer les bords non finis le long de la piqûre. Piquez la parementure près du bord intérieur.

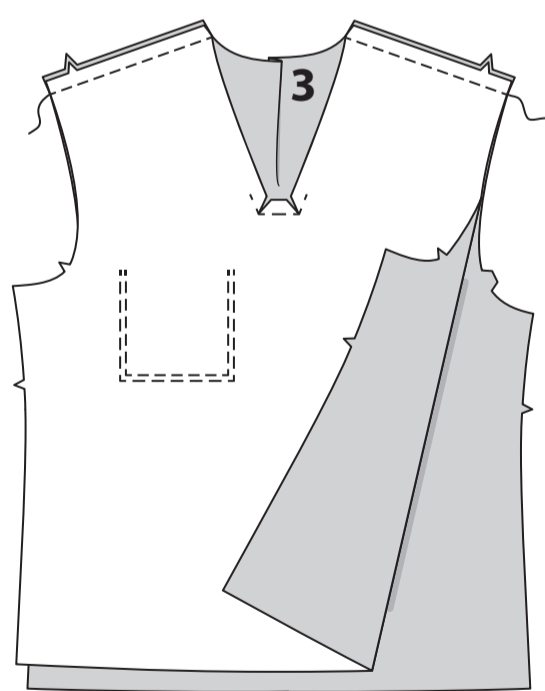


Sur l'ENDROIT, épinglez la poche sur le côté GAUCHE du devant en faisant coïncider les grands cercles.

Piquez près des bords du côté et inférieur et à 6 mm.



ENDROIT CONTRE ENDROIT, piquez le devant et le DOS (3) sur les coutures d'épaule.



**COL ET PIED DE COL**

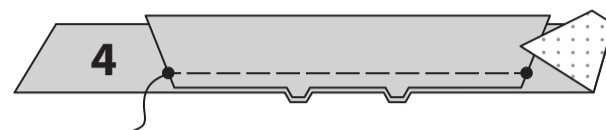
ENDROIT CONTRE ENDROIT, pliez le COL (5) en deux dans le sens de la longueur le long de la ligne de pliure. Piquez les extrémités.



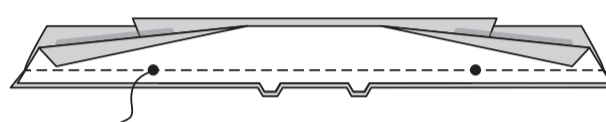
Retournez le col à l'ENDROIT. Pressez. Épinglez.



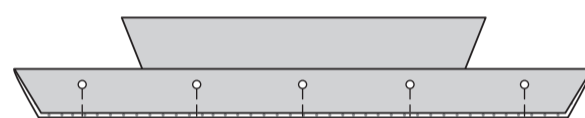
Sur l'ENDROIT, épinglez le col sur le PIED DE COL (4) entoilé, en faisant coïncider les grands cercles et les encoches et ayant les bords non finis au même niveau. Bâtissez.



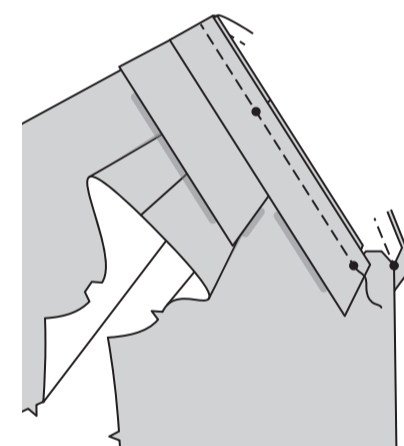
Épinglez la pièce restante du pied de col sur la bande, (par-dessus le col) ayant les bords non finis au même niveau. Piquez le bord à encoche en laissant les extrémités libres.



Retournez le pied de col vers l'INTÉRIEUR. Épinglez.



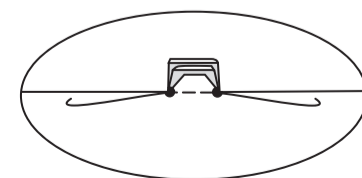
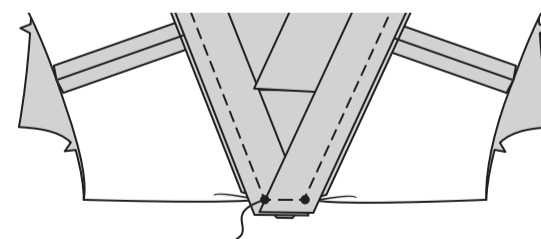
ENDROIT CONTRE ENDROIT, épinglez le côté entoilé du col et du pied de col sur le bord de l'encolure, en faisant coïncider les petits cercles sur le devant et en plaçant les petits cercles restants sur les coutures d'épaule. Piquez le bord de l'encolure en arrêtant aux petits cercles sur le devant.



Retournez la couture du col et du pied de col vers l'INTÉRIEUR. Pressez.

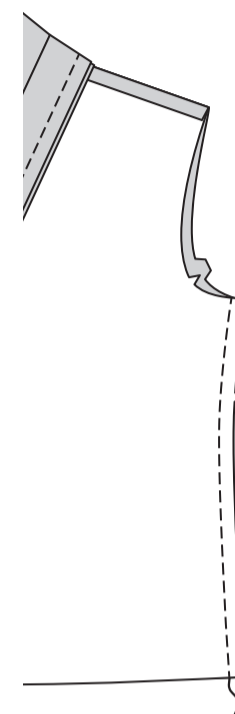
Sur l'ENVERS, superposez la bande DROITE à la GAUCHE, en faisant coïncider les petits cercles. Épinglez ensemble le bord inférieur de la bande et le bord cranté du devant. Piquez entre les petits cercles, en piquant au point arrière pour renforcer la couture.

**ASTUCE :** Si vous préférez, sur l'ENDROIT, PIQUEZ DANS LE SILLON ou la « rainure » de la couture du devant entre les petits cercles, en saisissant le bord pressé de la couture sur l'ENVERS.

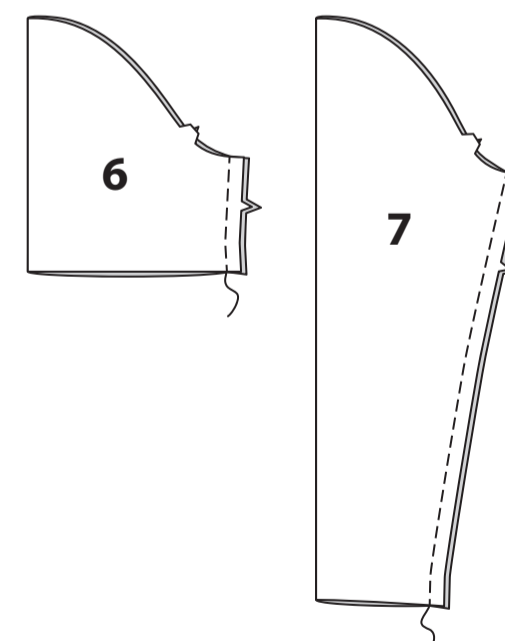


**MANCHES**

ENDROIT CONTRE ENDROIT, piquez le devant et le dos sur les coutures du côté.



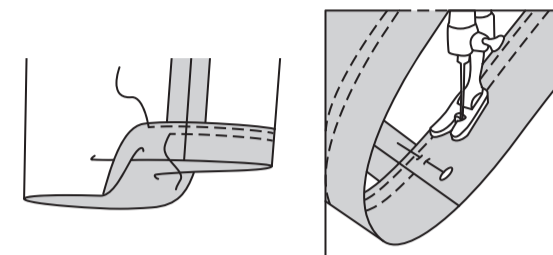
ENDROIT CONTRE ENDROIT, piquez la couture de dessous de bras de la MANCHE (6 OU 7).



Relevez l'ourlet au fer sur le bord inférieur de la manche.

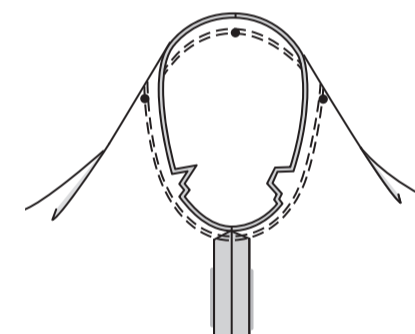
Piquez au point droit OU au point zigzag à 6 mm du bord non fini et à 6 mm au-dessous de la première piqûre.

**ASTUCE :** il est plus facile de piquer l'ourlet en cercle si vous maintenez l'ENDROIT de la manche vers la machine avec l'INTERIEUR vers vous et l'aiguille DANS le cercle, comme illustré.



Retournez la manche à l'ENDROIT. Pour la MANCHE MONTÉE, tenez le vêtement à l'ENVERS avec l'emmanchure vers vous. ENDROIT CONTRE ENDROIT, épinglez la manche sur le bord de l'emmanchure avec le petit cercle du milieu sur la couture d'épaule, en faisant coïncider les coutures de dessous de bras, les encoches et les petits cercles restants. Bâtissez. Piquez, puis piquez à 3 mm de la première piqûre. Recoupez la couture au-dessous des encoches près de la piqûre. Ne pressez que la valeur de couture, en rétrécissant l'ampleur.

**NOTE :** Pour plus d'aide, reportez-vous à la vidéo Emmanchures/Manches : « coudre des manches montées ».



**FINITION**

Relevez l'ourlet au fer sur le bord inférieur du vêtement.

Piquez au point droit OU au point zigzag à 6 mm du bord non fini et à 6 mm au-dessous de la première piqûre.

