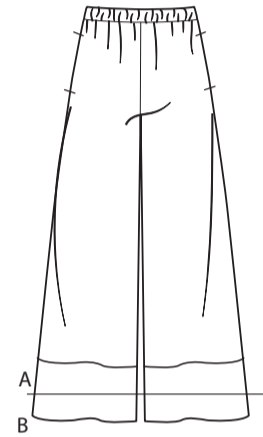


A

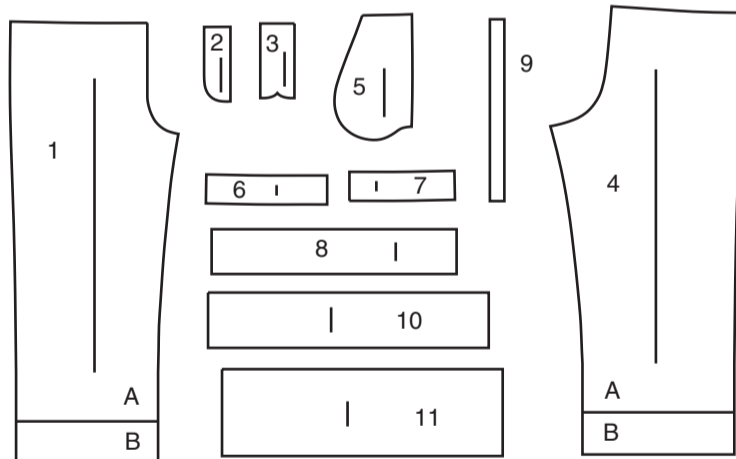
B



A

B

11 PIÈCES DU PATRON



- 1 Devant - A, B
- 2 Parementure de braguette gauche - A, B
- 3 Braguette droite - A, B
- 4 Dos - A, B
- 5 Poche - A, B
- 6 Ceinture devant droit - A, B
- 7 Ceinture devant gauche - A, B
- 8 Coulisse dos - A, B
- 9 Guide pour élastique - A, B
- 10 Bande devant et dos - A
- 11 Bande devant et dos - B

MARQUES DU PATRON

- FLÈCHE DU DROIT-FIL:** Posez sur le droit-fil du tissu parallèle à la lisière ou à la pliure.
- LIGNE DE PLIURE:** Placez la ligne sur la pliure du tissu.
- MARQUE DE BOUTONNIÈRE:** Indique la longueur exacte et l'emplacement des boutonsnières.
- MARQUE DE BOUTON:** Indique l'emplacement du bouton.
- ENCOCHES ET SYMBOLES:** Pour faire coïncider les coutures et les détails d'assemblage.
- Indique la Ligne de Poitrine, Ligne de Taille, les Hanches et/ou le Tour de Bras. Les Mesures font référence à la circonférence du Vêtement Fini (Mesures du corps + Aisance du port + Aisance du design). Ajustez le patron si nécessaire. La mesure ne comprend pas les plis, les pinces et les valeurs de couture.
- VALEUR DE COUTURE COMPRISE:** 1.5cm, sauf différemment indiqué, mais pas imprimé sur le patron.

ADAPTER SI NÉCESSAIRE

- Allongez ou raccourcissez aux lignes d'ajustement (=) ou où il est indiqué sur le patron. S'il faut ajouter une longueur considérable, vous pouvez acheter du tissu supplémentaire.
- POUR RACCOURCIR:** Pliez le long de la ligne d'ajustement. Faire une pliure la moitié de la quantité nécessaire. Adhérez en place.
- POUR ALLONGER:** Coupez entre les lignes d'ajustement. Étendez la quantité nécessaire, en tenant les bords parallèles. Adhérez sur le papier.
- Lorsque les lignes de Modification ne se trouvent pas sur le patron, allongez ou raccourcissez au bord inférieur.

**RÉTRÉCISSEZ LE TISSU** qui n'est pas étiqueté pré-rétréci. Repassez.  
**ENTOUREZ LE PLAN DE COUPE** pour le Modèle, la Taille, la Largeur du Tissu.  
 Utilisez les plans de coupe **AVEC SENS** pour les tissus à motif ayant un sens, sens, poil ou surfaces nuancées. Puisque la plupart de tissus de tricot ont la surface nuancée, on utilise un plan de coupe avec sens.  
 Pour les **ÉPAISSEURS DOUBLES (AVEC PLIURE)**, pliez le tissu endroit contre endroit.  
**\* ÉPAISSEURS DOUBLES (SANS PLIURE)** - Pour les tissus avec sens, pliez le tissu transversalement, endroit contre endroit. Marquez comme illustré. Coupez le long de la pliure transversale du tissu (A). Retournez l'épaisseur supérieure sur 180° pour que les flèches aillent dans la même direction et posez-la sur l'épaisseur inférieure, endroit contre endroit (B).

Pour une **ÉPAISSEUR SIMPLE** - Posez le tissu, endroit vers le haut. (Pour les Tissus à Fourrure, placez le poil vers le bas).

COUPER ET MARQUER

★ Coupez d'abord les autres pièces, en laissant assez de tissu pour couper cette pièce. Ouvrez le tissu. Pour les pièces "Coupez 1", coupez la pièce une fois sur une épaisseur simple avec la pièce vers le haut sur l'endroit du tissu.  
 La pièce du patron peut avoir des lignes de coupe pour plusieurs tailles. Choisissez la ligne de coupe correcte ou les pièces de patron pour votre taille.  
 Avant de **COUPER**, placez toutes les pièces sur le tissu selon le plan de coupe. Épinglez. (Les plans montrent l'emplacement approximatif des pièces de patron, lequel peut varier selon la taille du patron). Coupez **EXACTEMENT**, en maintenant les encoches vers l'extérieur.  
 Avant d'enlever le patron, **REPORTEZ LES MARQUES** et les lignes d'assemblage sur l'Envers du Tissu, en utilisant la méthode à Épingles et à Craie ou le Papier à Calquer et la Roulette de Couturière. Les marques nécessaires sur l'endroit du tissu doivent être faites au fil.  
**NOTE:** Les parties encadrées avec des pointillées (a! b! c!) dans les plans représentent les pièces coupées selon les mesures données.

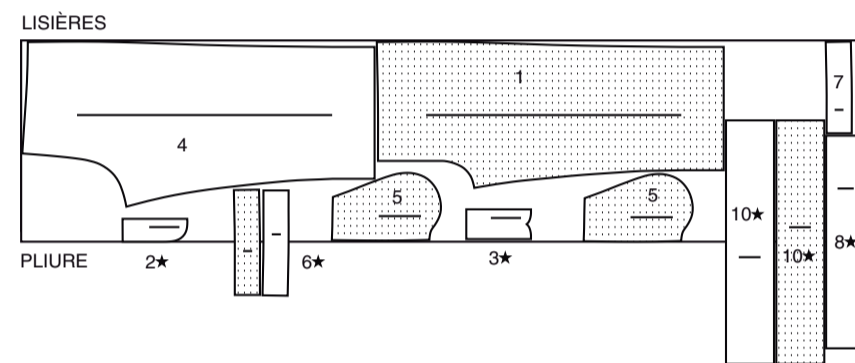
PLANS DE COUPE

ENDROIT DU PATRON	ENVERS DU PATRON	ENDROIT DU TISSU	ENVERS DU TISSU
-------------------	------------------	------------------	-----------------

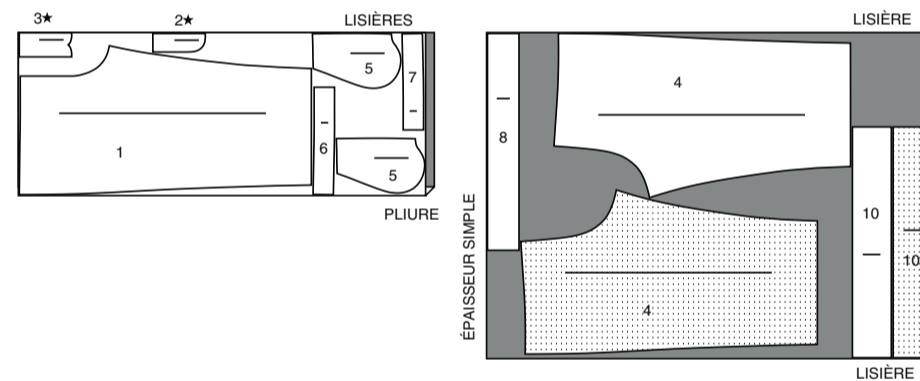
PANTALON A

UTILISEZ LES PIÈCES 1 2 3 4 5 6 7 8 10

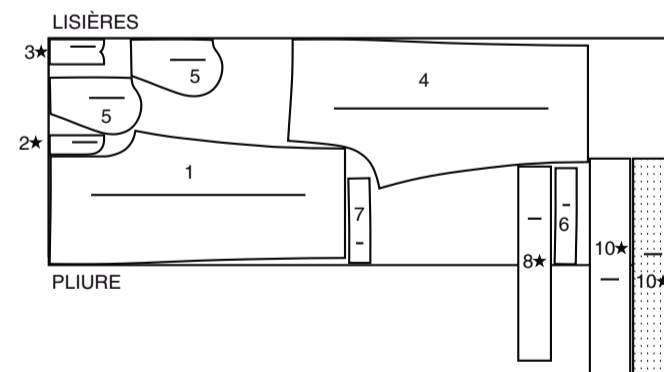
115 CM  
 AVEC SENS  
 TAILLES TP P M



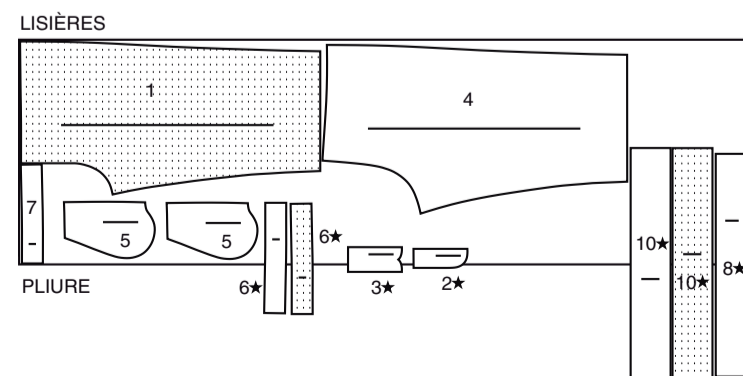
115 CM  
 AVEC SENS  
 TAILLES G TG TTG



150 CM  
 AVEC SENS  
 TAILLES TP P M G



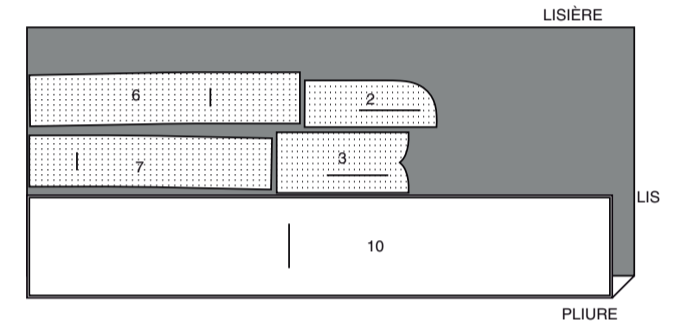
150 CM  
 AVEC SENS  
 TAILLES TG TTG



ENTOILAGE A

UTILISEZ LES PIÈCES 2 3 6 7 10

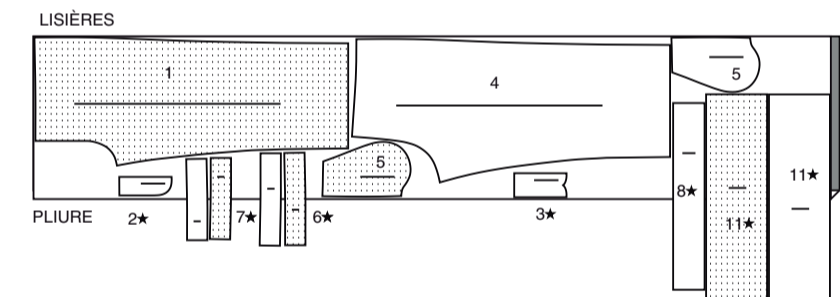
51 CM  
 SANS SENS  
 TOUTES LES TAILLES



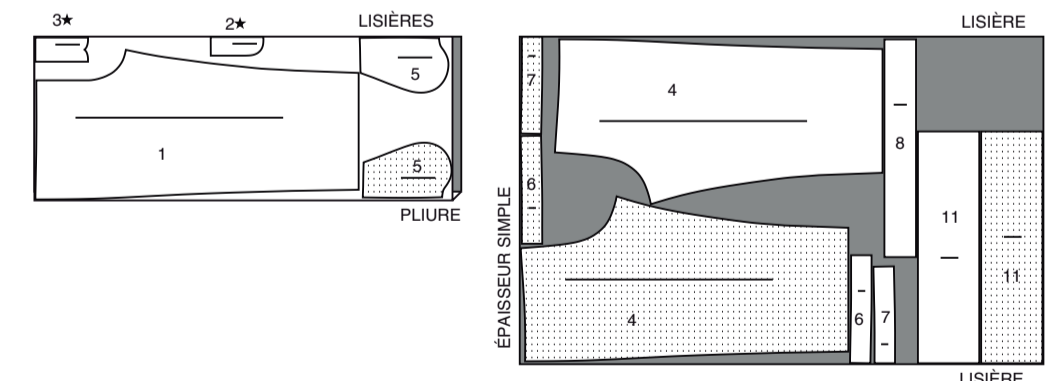
PANTALON B

UTILISEZ LES PIÈCES 1 2 3 4 5 6 7 8 11

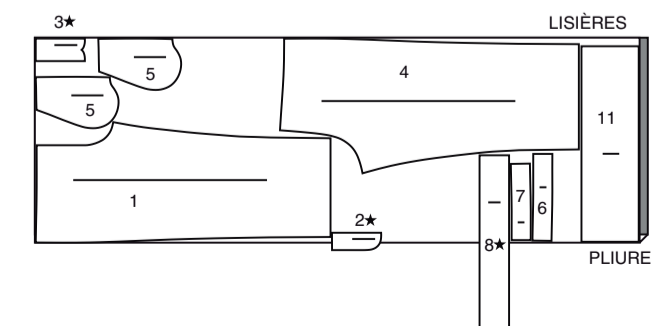
115 CM  
 AVEC SENS  
 TAILLES TP P M G



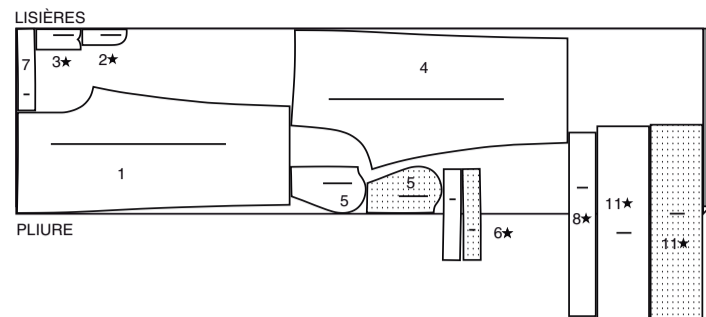
115 CM  
 AVEC SENS  
 TAILLES TG TTG



150 CM  
 AVEC SENS  
 TAILLES TP P M G



150 CM  
AVEC SENS  
TAILLES TG TTG



### ENTOILAGE B

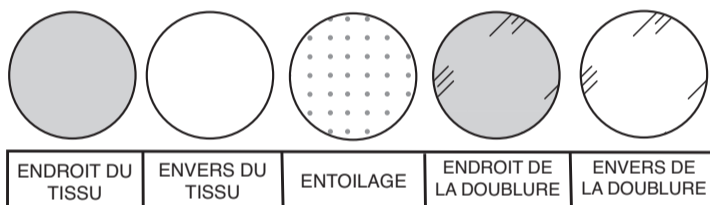
UTILISEZ LES PIÈCES 2 3 6 7 11

51 CM  
SANS SENS  
TOUTES LES  
TAILLES



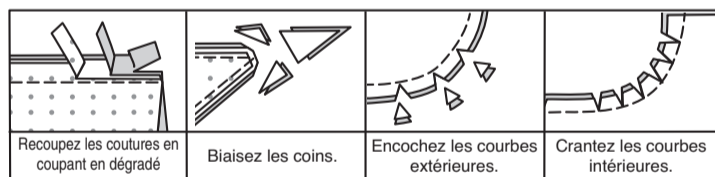
### INFORMATION DE COUTURE

#### LÉGENDE DES CROQUIS



#### VALEURS DE COUTURE

Utilisez des valeurs de couture de 1.5 cm sauf indiqué différemment.



#### ÉPINGLER ET AJUSTER

Épinglez ou bâtissez les coutures, ENDROIT CONTRE ENDROIT, en faisant coïncider les encoches. Ajustez le vêtement avant de piquer les coutures principales.

#### PRESSER

Pressez les valeurs de couture ensemble; puis ouvrez-les au fer sauf indiqué différemment. Crantez-les si nécessaire de sorte qu'elles restent à plat.

### GLOSSAIRE

Les termes de couture imprimés en **CARACTÈRES GRAS** ont l'aide d'une Vidéo de Tutoriel de couture. Scannez le CODE QR pour regarder les vidéos :

**PIQUER LE BORD** – reportez-vous à la vidéo **Points à la machine** : “comment piquer le bord”.

**BRAGUETTE DEVANT À FERMETURE** - reportez-vous à la vidéo **Fermetures à glissière** : “coudre une braguette devant à fermeture”.

**PIQUER DANS LE SILLON** – reportez-vous à la vidéo **Points à la machine** : “comment piquer dans le sillon”.

**COUPER LA COUTURE** – reportez-vous à la vidéo **Coutures** : “comment couper, crant et dégrader les coutures”.

**SOUS-PIQUER** – reportez-vous à la vidéo **Points à la machine** : “comment faire une sous-piqûre”.

### TUTORIELS DE COUTURE



Développez vos compétences en regardant des vidéos courtes et faciles à suivre sur [simplicity.com/sewingtutorials](https://www.simplicity.com/sewingtutorials).

**LES PIÈCES DU PATRON SERONT IDENTIFIÉES PAR DES NUMÉROS LA PREMIÈRE FOIS QU'ELLES SERONT UTILISÉES.**

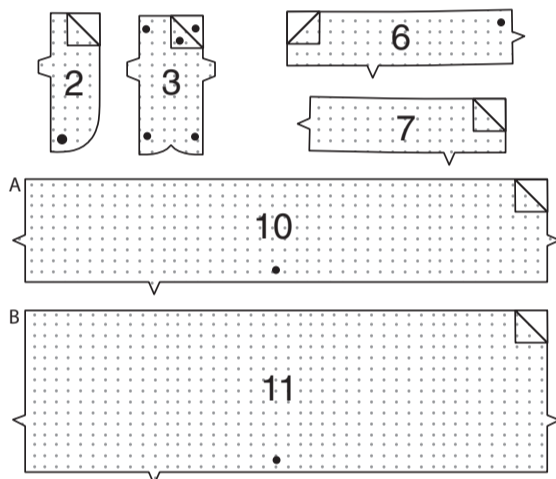
**PIQUEZ DES COUTURES DE 1.5 CM ENDROIT CONTRE ENDROIT, SAUF INDIQUÉ DIFFÉREMMENT.**

### PANTALON A, B

#### ENTOILAGE

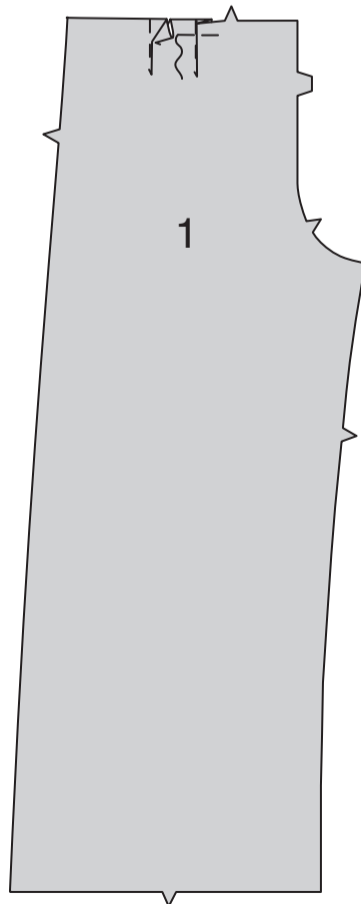
Épinglez l'entoilage sur l'ENVERS de la PAREMENTURE DE BRAGUETTE GAUCHE (2), de la BRAGUETTE DROITE (3), de la CEINTURE DEVANT DROIT (6), de la CEINTURE DEVANT GAUCHE (7), et en plus pour le modèle A, de la BANDE DEVANT ET DOS (10), ou pour le modèle B, de la BANDE DEVANT ET DOS (11).

Faites adhérer en place en suivant la notice d'utilisation.



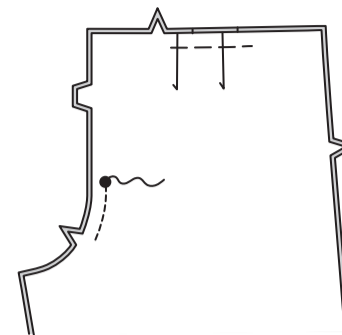
#### DEVANT

Pour former les plis sur l'ENDROIT du DEVANT (1), pliez le long des lignes continues. Amenez les pliures vers les lignes pointillées; épinglez. Bâtissez le bord non fini.

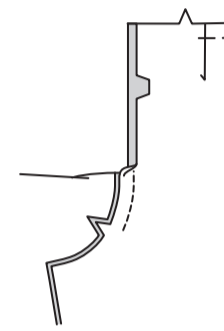


### BRAGUETTE DEVANT À FERMETURE

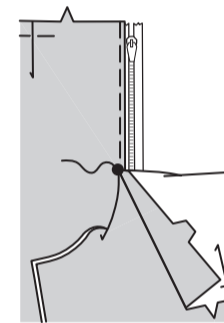
Pour la réalisation d'une **BRAGUETTE DEVANT À FERMETURE** avec une ouverture sur le devant GAUCHE, piquez les pièces du devant ensemble au niveau du milieu devant entre le grand cercle et l'encoche.



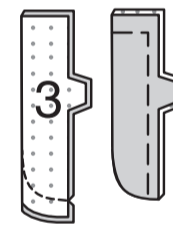
Repliez le bord de l'ouverture du devant DROIT sur la ligne de pliure; pressez.



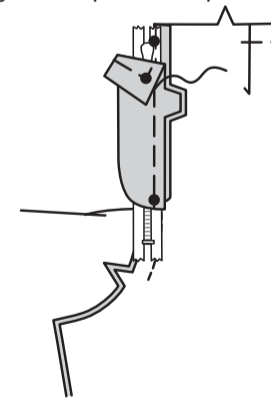
Placez la fermeture fermée (vers le haut) sous le bord de l'ouverture du devant DROIT, ayant le bord pressé près des dents de la fermeture et l'arrêt de fermeture sur le petit cercle. En utilisant un pied à fermeture, bâtissez près du bord pressé.



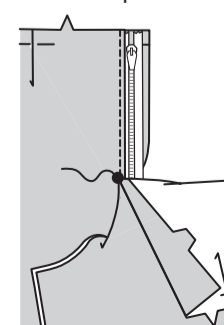
ENDROIT CONTRE ENDROIT, pliez la BRAGUETTE DROITE (3) en deux dans le sens de la longueur. Piquez le bord inférieur. Recoupez. Retournez. Pressez. Bâtissez les bords non finis.



Sur l'ENVERS, épinglez la braguette droite sur le bord de l'ouverture du devant DROIT (par-dessus la fermeture à glissière), en faisant coïncider les encoches et les petits cercles, ayant les bords non finis au même niveau. Bâtissez le long du bâti précédent pour la fermeture à glissière.

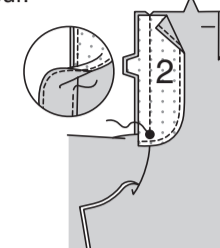


Sur l'ENDROIT, en utilisant un pied à fermeture, piquez près du bord pressé du devant à travers toute l'épaisseur.



Finissez le bord extérieur de la PAREMENTURE DE BRAGUETTE GAUCHE (2) en piquant à 6 mm du bord non fini et en finissant en coupant en zigzag, en surfilant, au point de surjet ou en repliant le long de la piqûre et en piquant près de la pliure. Épinglez la parementure de braguette sur le bord de l'ouverture du devant GAUCHE, en faisant coïncider les encoches et les grands cercles. Piquez en arrêtant au grand cercle. Coupez.

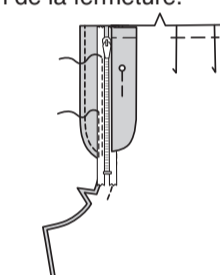
**SOUS-PIQUEZ** la parementure de braguette. Retournez la parementure vers l'intérieur.



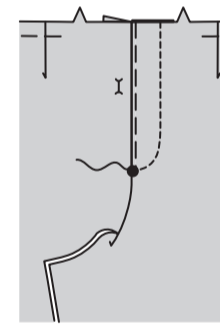
Superposez le devant GAUCHE au DROIT, en faisant coïncider les milieux. Bâtissez près du bord à travers toute l'épaisseur.



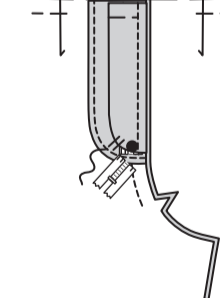
Épinglez la braguette droite en l'écartant. Dépliez la parementure de braguette. Épinglez le ruban de la fermeture restant sur la parementure de braguette, en maintenant le devant GAUCHE libre. En utilisant un pied à fermeture, piquez sur place près des dents et au centre du ruban de la fermeture.



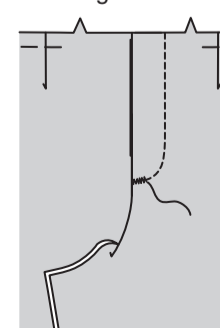
Rabattez la parementure. Sur l'ENDROIT, piquez le devant GAUCHE le long de la ligne de piqûre, en maintenant la braguette droite libre.



Retournez la braguette droite en place. Sur l'ENVERS, fixez à la main la braguette et la parementure ensemble sur le bord inférieur, comme illustré. Recoupez l'excédent de ruban de la fermeture au même niveau que le bord inférieur de la braguette, si nécessaire.

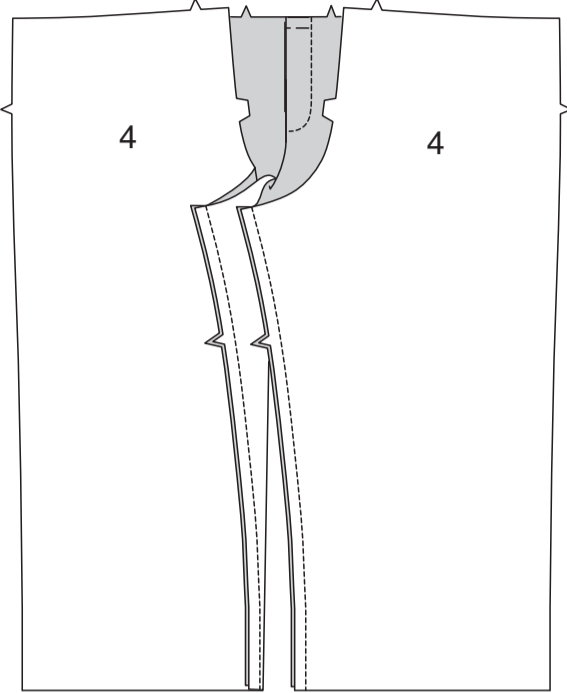


Si vous désirez, sur l'ENDROIT, piquez une barrette de renfort sur l'extrémité inférieure de la braguette à travers toute l'épaisseur.

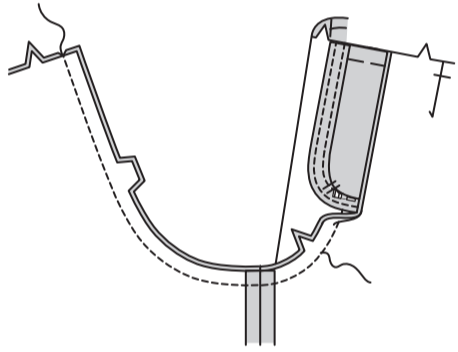


**COUTURE INTÉRIEURE DE LA JAMBE ET DU MILIEU**

ENDROIT CONTRE ENDROIT et ayant les bords non finis au même niveau, épinglez le devant et le DOS (4) sur les bords intérieurs de la jambe. Piquez.

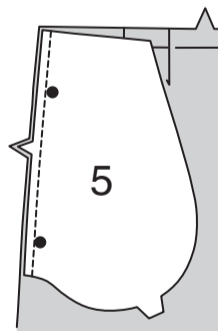


Épinglez les bords du milieu ensemble, en faisant coïncider les encoches. Piquez la couture du milieu du dos supérieur au devant, en raccordant avec la piqûre précédente. Pour renforcer la couture, piquez de nouveau par-dessus la piqûre précédente.

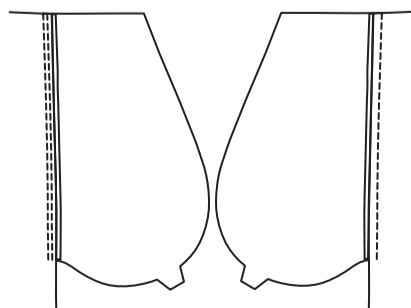


**POCHES**

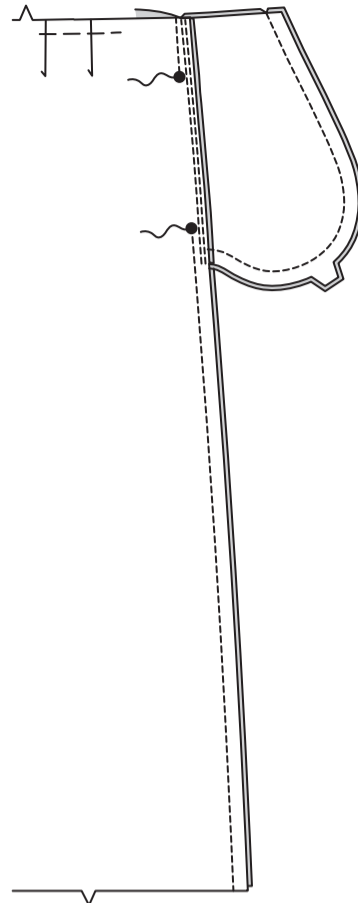
ENDROIT CONTRE ENDROIT, épinglez la POCHE (5) sur le devant, en faisant coïncider les grands cercles et ayant les bords non finis au même niveau. Piquez en couture de 1 cm. Piquez la poche sur les pièces du dos de la même façon.



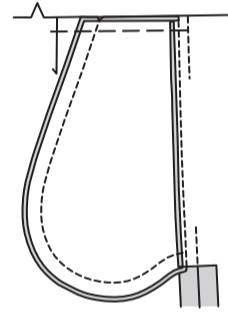
**SOUS-PIQUEZ** la poche devant. Pressez les coutures vers les poches, en pressant les poches vers l'extérieur.



Épinglez le devant et le dos sur les bords du côté, en faisant coïncider les grands cercles. Piquez les coutures du côté, en laissant une ouverture entre les grands cercles. Piquez les bords de la poche ensemble de la couture du côté au bord supérieur.

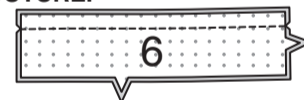


Crantez la valeur de couture du pantalon dos au-dessous de la poche. Ouvrez la couture au fer au-dessous du cran. Pressez la poche vers le devant. Bâissez le bord supérieur de la poche sur le devant, ayant les bords non finis au même niveau.

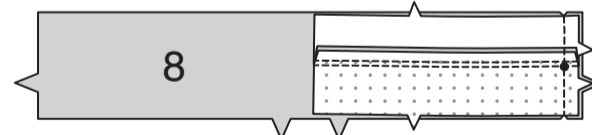


**CEINTURE ET COULISSE**

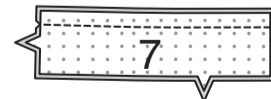
ENDROIT CONTRE ENDROIT et ayant les bords non finis au même niveau, épinglez la CEINTURE DEVANT DROIT (6) sur la parementure de ceinture devant droit le long du long bord sans encoche. Piquez. **COUPEZ LA COUTURE.**



**SOUS-PIQUEZ** la parementure. ENDROIT CONTRE ENDROIT et ayant les bords non finis au même niveau, épinglez la ceinture devant droit et la COULISSE dos (8) sur le bord du côté DROIT, en faisant coïncider les encoches. Piquez.



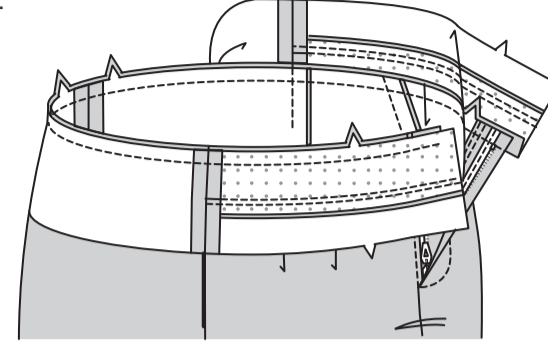
ENDROIT CONTRE ENDROIT et ayant les bords non finis au même niveau, épinglez la CEINTURE DEVANT GAUCHE (7) sur la parementure de ceinture devant gauche le long du long bord sans encoche. Piquez. **COUPEZ LA COUTURE.**



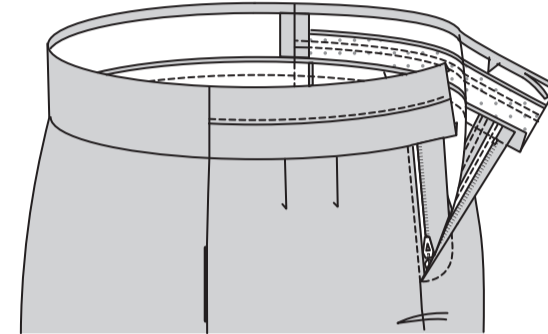
**SOUS-PIQUEZ** la parementure. ENDROIT CONTRE ENDROIT et ayant les bords non finis au même niveau, épinglez la ceinture devant gauche et la coulisse dos sur le bord du côté GAUCHE, en faisant coïncider les petits cercles. Piquez.



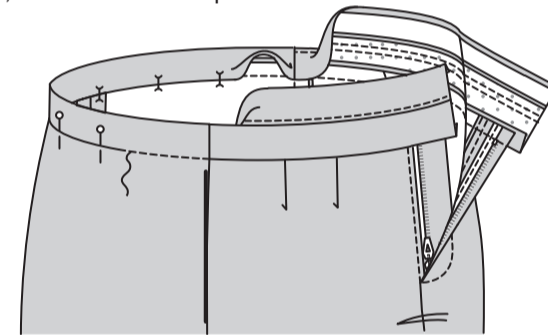
ENDROIT CONTRE ENDROIT et ayant les bords non finis au même niveau, épinglez la ceinture/coulisse sur le bord supérieur du pantalon, en faisant coïncider les milieux, les coutures et les encoches. (Les extrémités de la ceinture s'étendront 1.5 cm au-delà des bords de l'ouverture du pantalon). Piquez. **COUPEZ LA COUTURE.** Pressez la couture vers la ceinture/coulisse, en pressant la ceinture/coulisse vers l'extérieur.



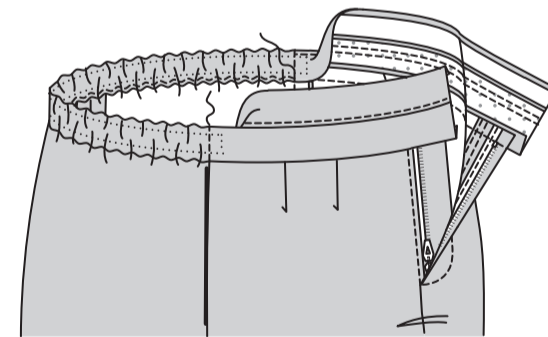
Rentrez au fer 1.3 cm sur le long bord restant de la ceinture/coulisse. Recoupez à 6 mm.



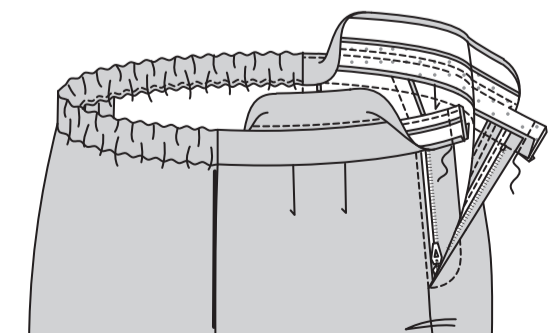
Pliez la coulisse vers l'INTÉRIEUR sur la ligne de pliure ; pressez, en pressant les parementures de ceinture vers l'INTÉRIEUR. Épinglez le bord pressé de la coulisse (SEULEMENT) par-dessus la couture, en plaçant les épingles sur l'ENDROIT. Sur l'ENDROIT, **PIQUEZ DANS LE SILLON** de la couture, en saisissant le bord pressé de la parementure de coulisse sur l'ENVERS, en maintenant les parementures de ceinture libres.



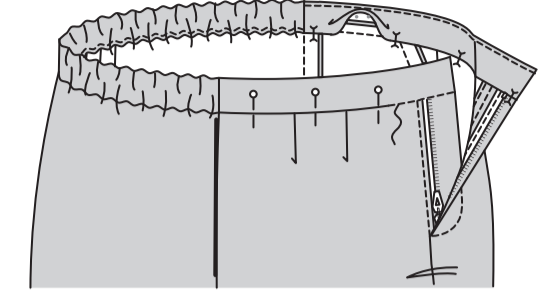
Coupez un morceau d'élastique de la longueur du GUIDE POUR ÉLASTIQUE (9). Reportez les marques. Attachez une épingle de sûreté sur une extrémité de l'élastique. Enfilez l'élastique dans la coulisse, en faisant coïncider les marques sur les extrémités avec les coutures du côté. Piquez à travers la coulisse par-dessus les coutures du côté, solidement.



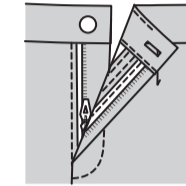
Retournez les parementures de ceinture vers l'EXTÉRIEUR sur les extrémités du devant. Piquez à travers les extrémités. **COUPEZ LA COUTURE.**



Retournez les parementures vers l'INTÉRIEUR ; pressez, en pressant les coins vers l'extérieur. Sur l'ENVERS, épinglez le bord pressé de la parementure par-dessus la couture, en plaçant les épingles sur l'ENDROIT. Sur l'ENDROIT, **PIQUEZ DANS LE SILLON** de la couture, en saisissant le bord pressé de la parementure sur l'ENVERS.



Faites la boutonnière sur la marque de la ceinture gauche. Cousez le bouton sur le petit cercle de la ceinture droite.



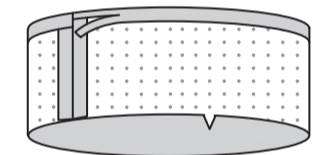
**BANDES DE JAMBE**

**NOTE :** Pour ajouter des bandes sur les bords inférieurs des jambes du pantalon, utilisez la BANDE DEVANT ET DOS (10) pour le modèle A, ou la BANDE DEVANT ET DOS (11) pour le modèle B. Le modèle A apparaîtra dans les croquis suivants.

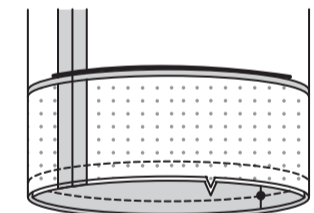
ENDROIT CONTRE ENDROIT, piquez les bords intérieurs de la jambe de la BANDE DEVANT ET DOS (10/11). Ouvrez la couture au fer.



Rentrez au fer 1.5 cm sur le bord sans encoche. Recoupez à 6 mm.



Épinglez l'ENDROIT de la bande sur l'ENVERS de la jambe du pantalon, en faisant coïncider les coutures intérieures de la jambe et les encoches, en plaçant le petit cercle sur la couture du côté. Piquez le bord inférieur sur la ligne de couture. **COUPEZ LA COUTURE.**



**SOUS-PIQUEZ** la jambe du pantalon. Retournez la bande vers l'EXTÉRIEUR le long de la ligne de couture ; pressez, en relevant la bande au fer. **PIQUEZ LE BORD** sur la bande en place près du bord supérieur.

