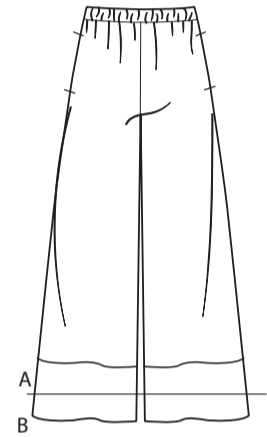
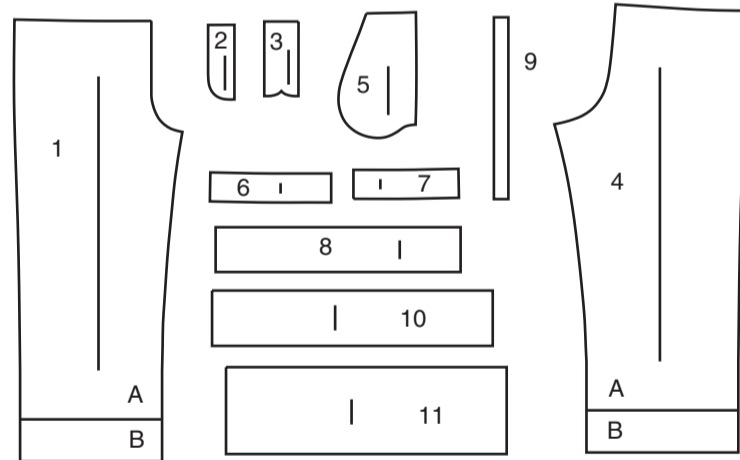


A B



A B



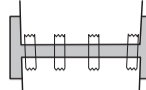
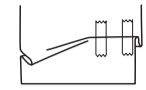
- 1 VORDERTEIL - A,B
- 2 LINKER HOSENSCHLITZBESATZ - A,B
- 3 RECHTER HOSENSCHLITZ - A,B
- 4 RÜCKENTEIL - A,B
- 5 TASCHE - A,B
- 6 RECHTER VORD. BUND - A,B
- 7 LINKER VORD. BUND - A,B
- 8 RÜCKW. TUNNEL - A,B
- 9 GUMMIFÜHRUNG - A,B
- 10 VORD. UND RÜCKW. BAND - A
- 11 VORD. UND RÜCKW. BAND - B

MUSTERMARKIERUNGEN

- FADENLAUF:** Legen Sie die Linie auf den geraden Fadenlauf des Stoffes, parallel zur Webkante oder zum Stoffbruch.
- FALTLINE:** Legen Sie die Linie auf den Stoffbruch.
- KNOPFLOCHMARKIERUNG:** Gibt die genaue Länge und Platzierung der Knopflöcher an.
- KNOPFMARKIERUNG:** Zeigt die Platzierung der Knöpfe an.
- KERBEN UND SYMBOLE:** Für passende Nähte und Ausführungsdetails.
- Bezeichnet die Brustlinie, die Taillenlinie, die Hüfte und/oder den Bizeps.
Die Maße beziehen sich auf den Umfang des fertigen Kleidungsstücks (Körpermaß + Trageerleichterung + Design-Erleichterung). Passen Sie das Schnittmuster bei Bedarf an. Die Maße schließen Falten, Biesen, Abnäher und Nahtzugaben aus.
- NAHTZUGABE:** 1.5 cm enthalten, sofern nicht anders angegeben, aber nicht auf dem Gewebe aufgedruckt.

GEGEBENENFALLS ANPASSEN

- Verlängern oder verkürzen Sie an den Anpassungslinien (=) oder an den auf dem Muster angegebenen Stellen. Wenn eine größere Länge hinzugefügt wird, müssen Sie eventuell zusätzlichen Stoff kaufen.
- ZUM VERKÜRZEN:** Falten Sie entlang der Anpassungslinie. Machen Sie eine Falte mit der Hälfte der benötigten Menge. Aufkleben.
- ZUM VERLÄNGERN:** Schneiden Sie zwischen den Anpassungslinien. Verteilen Sie den Betrag nach Bedarf, halten Sie die Kanten parallel. Kleben Sie über das Papier.



Wenn die Änderungslinien nicht auf dem Gewebe liegen, verlängern oder kürzen Sie an der unteren Kante.

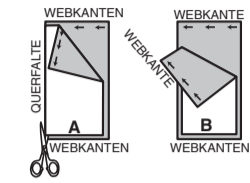
SCHRUMPFEN Sie den **STOFF**, wenn er nicht als vorgeschrumpt gekennzeichnet ist. Drücken Sie.

KREISEN Sie die **ZEICHNUNG** für Modell, Größe, Stoffbreite.

Verwenden Sie das Auflageplan **MIT STRICHRICHTUNG** für Stoffe mit Einwegmustern, Strichrichtung, Flor oder Oberflächenschattierung. Da die meisten Maschenwaren Oberflächenschattierungen aufweisen, wird ein Auflageplan mit Strichrichtung verwendet.

Für **DOPPELTE DICKE (MIT STOFFBRUCH)** - falten Sie den Stoff rechts auf rechts.

***DOPPELTE DICKE (OHNE STOFFBRUCH)** - Für Stoffe mit Strichrichtung falten Sie den Stoff quer, rechts auf rechts. Markieren Sie wie gezeigt. Schneiden Sie entlang der Querfalte des Stoffes (A). Drehen Sie die obere Lage um 180°, so dass die Pfeile in die gleiche Richtung zeigen, und legen Sie über die untere Lage, rechts auf rechts (B).



Für **EINZELNE DICKE** - legen Sie den Stoff mit der rechten Seite nach oben. (Für Pelz/Flor-Stoffe legen Sie die Florseite nach unten.)

★ Schneiden Sie zuerst die anderen Teile aus, so dass genügend Stoff zum Zuschneiden dieses Teils vorhanden ist. Öffnen Sie den Stoff. Schneiden Sie bei "Schnitt 1"-Teilen das Teil einmal auf einer einzelnen Dicke mit der Stoffseite nach oben auf der rechten Seite des Stoffes zu.

Das Schnittmuster kann Schnittlinien für mehrere Größen enthalten. Wählen Sie die richtige Schnittlinie oder die Schnittmusterteile für Ihre Größe aus.

Legen Sie vor dem **SCHNEIDEN** alle Teile entsprechend dem Auflageplan auf den Stoff. Stecken Sie. (**Die Auflagepläne zeigen die ungefähre Position der Schnittmusterteile; die Position kann je nach Schnittmustergröße variieren.**) Schneiden Sie **GENAU** aus, indem Sie die Kerben nach außen schneiden.

Bevor Sie das Schnittmuster entfernen, **ÜBERTRAGEN SIE DIE MARKIERUNGEN** und Konstruktionslinien auf die linke Seite des Stoffes, indem Sie die Methode mit Nadel und Kreidestift oder Pauspapier und Schneiderrad verwenden. Markierungen, die auf der rechten Seite des Stoffes benötigt werden, sollten Faden nachgezeichnet werden.

HINWEIS: Kästchen mit gestrichelten Linien (a! b! c!) in den Auflageplänen stellen Teile dar, die nach den angegebenen Maßen geschnitten wurden.

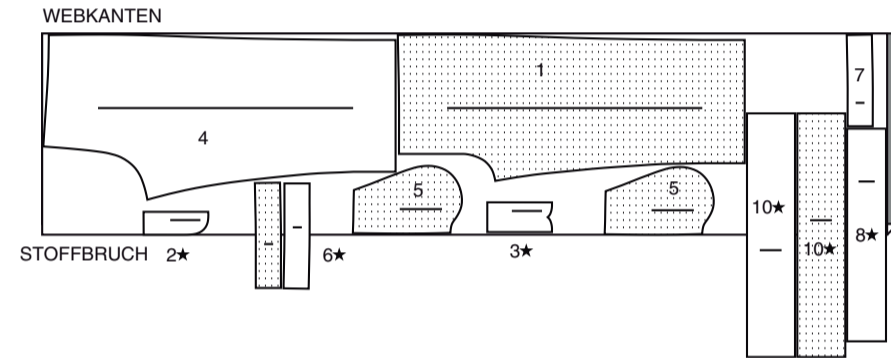
ZUSCHNITTPLÄNE

RECHTE MUSTERSEITE	LINKE MUSTERSEITE	RECHTE STOFFSEITE	LINKE STOFFSEITE

HOSE A

TEILE: 1 2 3 4 5 6 7 8 10

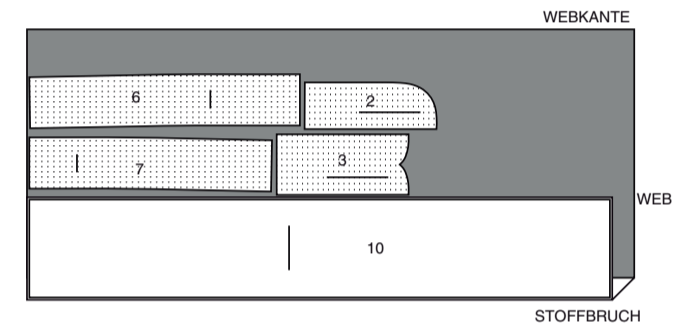
115CM)
 MIT STRICHRICHTUNG
 GRÖSSEN XS S M



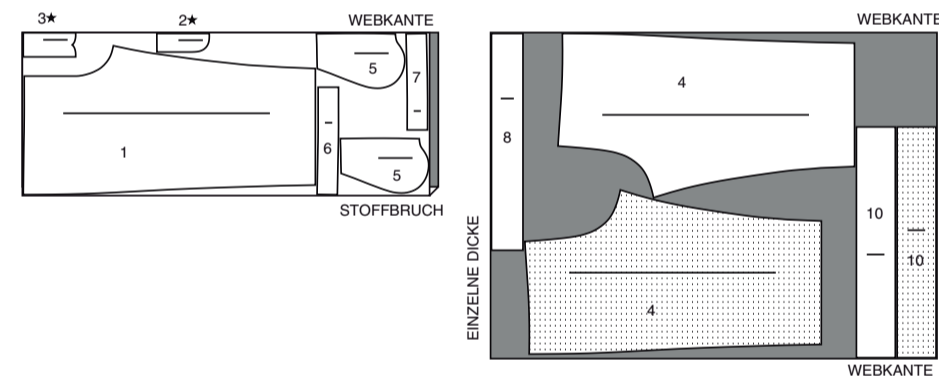
EINLAGE A

TEILE: 2 3 6 7 10

51 CM
 OHNE STRICHRICHTUNG
 ALLE GRÖSSEN



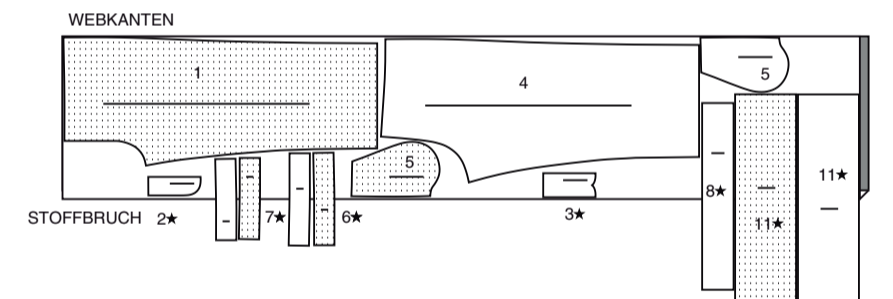
115 cm
 MIT STRICHRICHTUNG
 GRÖSSEN L XL XXL



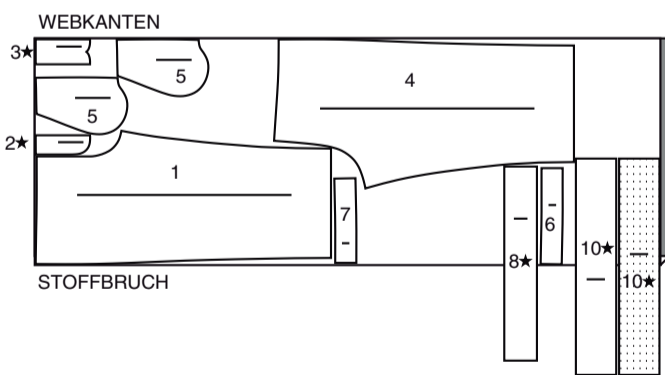
HOSE B

TEILE: 1 2 3 4 5 6 7 8 11

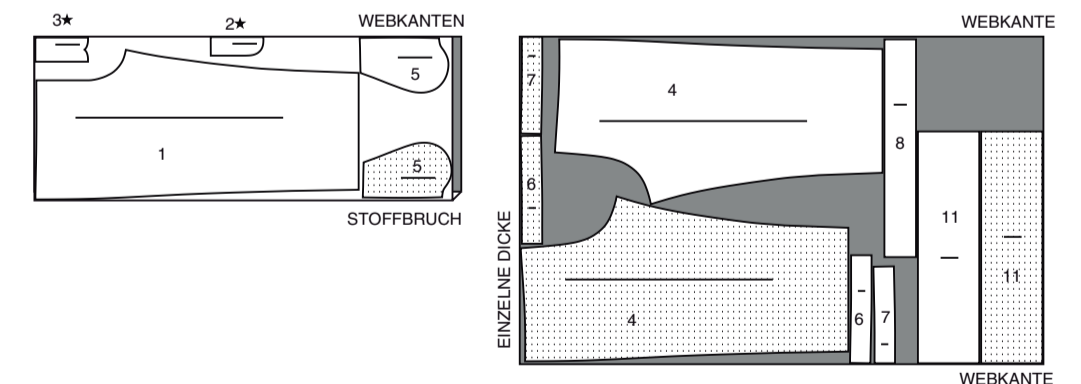
115 cm
 MIT STRICHRICHTUNG
 GRÖSSEN XS S M L



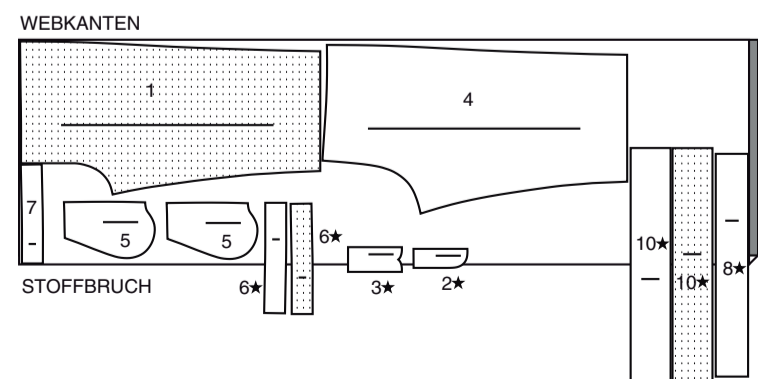
150 CM
 MIT STRICHRICHTUNG
 GRÖSSEN XS S M L



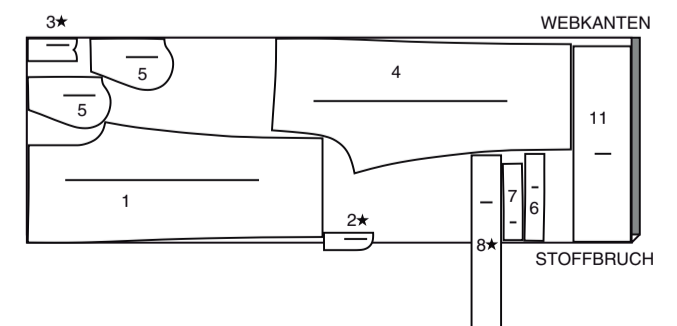
115 cm
 MIT STRICHRICHTUNG
 GRÖSSEN XL XXL



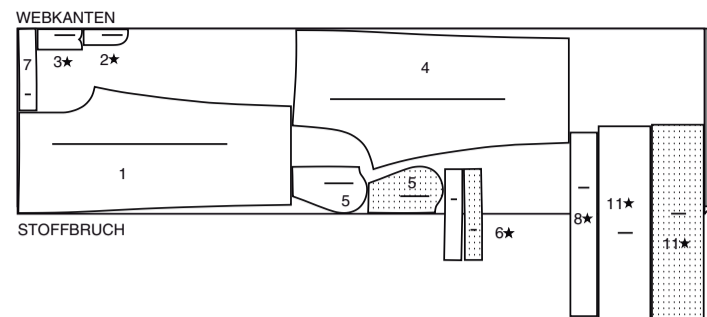
150 CM
 MIT STRICHRICHTUNG
 GRÖSSEN XL XXL



150 CM
 MIT STRICHRICHTUNG
 GRÖSSEN XS S M L



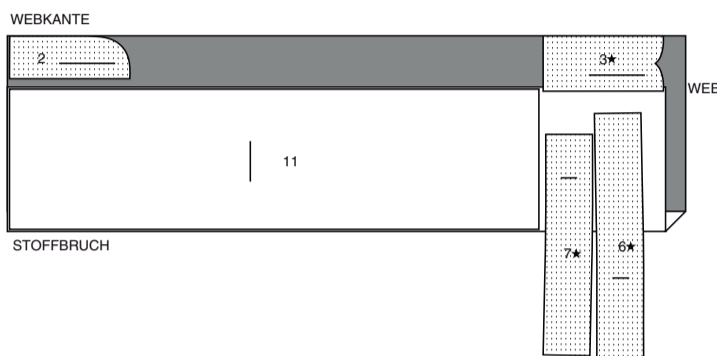
150 CM
mit Strichrichtung
Größen XL XXL



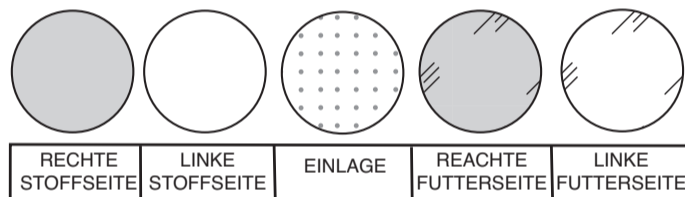
EINLAGE B

TEILE: 2 3 6 7 11

51 CM
OHNE
STRICHTRICHTUNG
ALLE GRÖSSEN

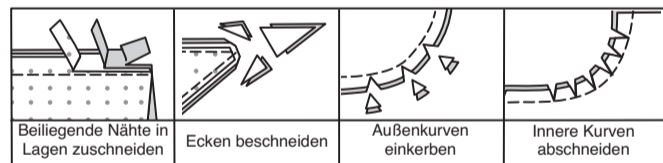


**NÄHINFORMATIONEN
STOFFSCHLÜSSEL**



NAHTZUGABEN

Es sind 1.5 cm Nahtzugaben im Schnittmuster berücksichtigt, sofern nicht anders angegeben.



STECKEN UND ANPASSEN

Stecken oder heften Sie die Nähte, RECHTS AUF RECHTS, mit passenden Einkerbungen. Passen Sie das Kleidungsstück an, bevor Sie die Hauptnähte nähen.

BÜGELN

Bügeln Sie die Nahtzugaben flach; öffnen Sie sie dann, sofern nicht anders angegeben. Stecken Sie wo nötig, damit sie flach liegen.

GLOSSAR

Für Nähmethoden in **FETT** gedruckter Schrift ist ein Video mit Nähanleitung verfügbar. Scannen Sie den **QR CODE**, um die Videos anzusehen:

KNAPPKANTIG STEPPEN – siehe **Maschinenstiche**: Video "Wie man knappkantig steppt".

VORD. HOSENSCHLITZ MIT REISSVERSCHLUSS – siehe **Reißverschlüsse**: Video "Nähen eines vord. Hosenschlitzes mit Reißverschluss".

IN DER RILLE NÄHEN - siehe **Maschinenstiche**: Video "Wie man in der Rille näht".

NAHT BESCHNEIDEN - Siehe **Nähte**: Video "Wie man Nähte beschneidet, einschneidet und schichtet".

UNTERSTEPPEN - siehe **Maschinenstiche**: Video "Wie man untersteppt".

NÄHTUTORIALS



Erweitern Sie Ihre Fähigkeiten durch kurze, leicht verständliche Videos unter simplicity.com/sewingtutorials.

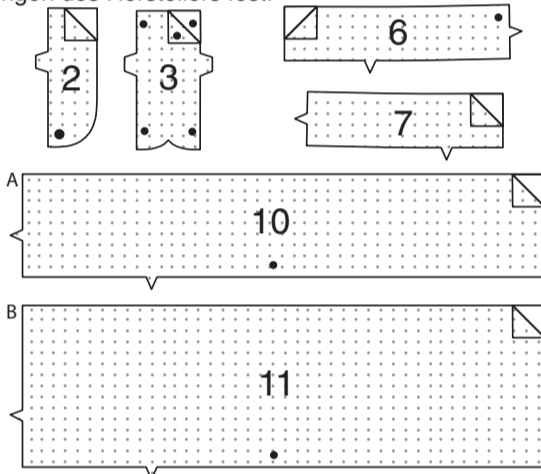
DIE SCHNITTTEILE WERDEN BEI DER ERSTEN VERWENDUNG DURCH NUMMERN GEKENNZEICHNET.

NÄHEN SIE DIE 1.5 CM NÄHTE RECHTS AUF RECHTS, SOFERN NICHT ANDERS ANGEGBEN.

HOSE A, B

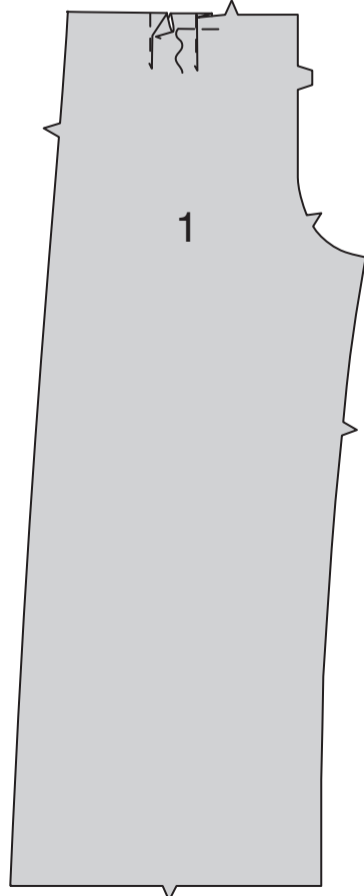
EINLAGE

Stecken Sie die Einlage auf der LINKEN Seite des LINKEN HOSENSCHLITZBESATZES (2), des RECHTEN HOSENSCHLITZES (3), des RECHTEN VORDEREN BUNDS (6), des LINKEN VORDEREN BUNDS (7) und zusätzlich für das Modell A das VORDERE UND RÜCKW. BAND (10) oder für das Modell B das VORDERE UND RÜCKW. BAND (11). Bügeln Sie gemäß den Anweisungen des Herstellers fest.



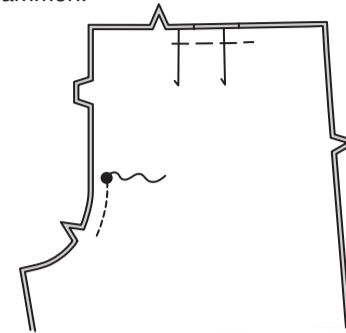
VORDERTEIL

Für die Faltenbildung am VORDERTEIL (1) falten Sie auf der AUSSENSEITE entlang den durchgezogenen Linien. Bringen Sie die Falten zu den gestrichelten Linien; stecken Sie sie fest. Heften Sie über die Schnittkante.

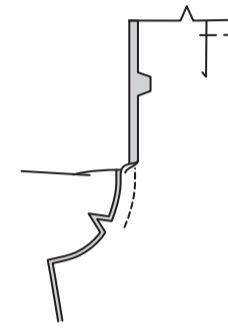


REISSVERSCHLUSS DES HOSENSCHLITZES IM VORDERTEIL

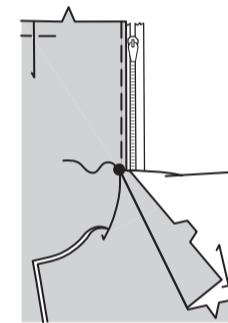
Im Falle einer Konstruktion von REISSVERSCHLUSS DES HOSENSCHLITZES IM VORDERTEIL mit LINKER Vorderöffnung nähen Sie die Vorderteile an der vorderen Mitte zwischen dem großen Punkt und der Kerbe zusammen.



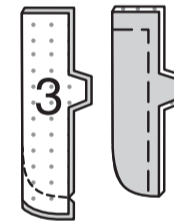
Schlagen Sie die RECHTE vordere Öffnungskante entlang der Faltnie ein; bügeln.



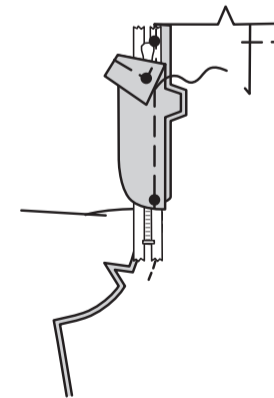
Legen Sie den geschlossenen Reißverschluss (mit der Vorderseite nach oben) unter die RECHTE vordere Öffnungskante, wobei die gebügelte Kante dicht an den Reißverschlusszähnen und dem Reißverschlussanschlag am kleinen Punkt anliegt. Heften Sie mit einem Reißverschlussfuß dicht an der gebügelten Kante.



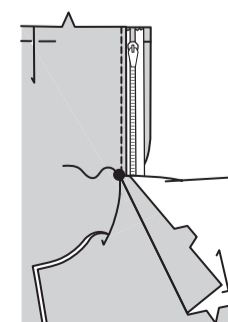
Falten Sie den RECHTEN HOSENSCHLITZ (3) der Länge nach zur Hälfte RECHTS AUF RECHTS. Nähen Sie die Unterkante. Beschneiden. Wenden. Bügeln Sie. Heften Sie die Schnittkanten.



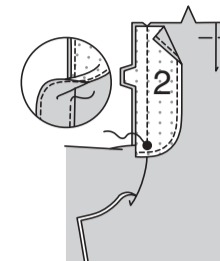
Stecken Sie auf der INNENSEITE den rechte Hosenschlitz an die RECHTE vordere Öffnungskante (über dem Reißverschluss), wobei die Kerben und kleinen Punkte übereinstimmen und die Schnittkanten gleichmäßig sind. Heften Sie entlang der vorherigen Heftung für den Reißverschluss.



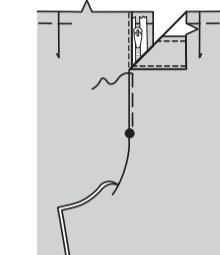
Nähen Sie auf der AUSSENSEITE mit einem Reißverschlussfuß dicht an der gebügelten Kante des Vorderteils durch alle Lagen.



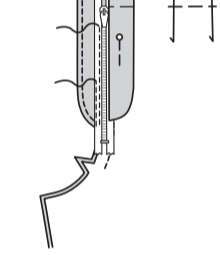
Versäubern Sie die Außenkante des LINKEN HOSENSCHLITZBESATZES (2) 6 mm von der Schnittkante entfernt, versäubern Sie dabei mit einer Zacksenschere, mit Überwendlingstichen, Overlock oder schlagen Sie entlang der Steppnaht ein und nähen Sie dicht an der Falte. Stecken Sie den Besatz des Hosenschlitzes an der LINKEN vorderen Öffnungskante, wobei die Kerben und großen Punkte übereinstimmen. Nähen Sie, endend am großen Punkt. Beschneiden. **STEPPEN** Sie den Hosenschlitzbesatz **UNTER**. Wenden Sie den Besatz nach innen.



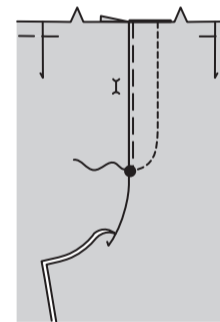
Lappen Sie das LINKE Vorderteil über das RECHTE, wobei die Mitten übereinstimmen. Heften Sie dicht an der Kante durch alle Dicken.



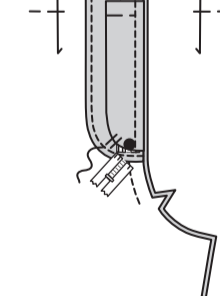
Stecken Sie den rechten Hosenschlitz aus dem Weg. Öffnen Sie den Hosenschlitzbesatz. Stecken Sie das restliche Reißverschlussband an den Hosenschlitzbesatz, lassen Sie dabei das LINKE Vorderteil frei. Nähen Sie mit einem Reißverschlussfuß dicht an den Reißverschlusszähnen und entlang der Mitte des Reißverschlussbandes.



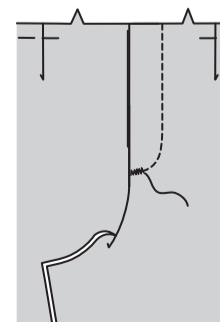
Wenden Sie den Besatz nach unten. Nähen Sie auf der AUSSENSEITE das LINKE Vorderteil entlang der Nahtlinie, lassen Sie dabei den rechten Hosenschlitz frei.



Wenden Sie den rechten Hosenschlitz fest zurück. Heften Sie auf der INNENSEITE den Hosenschlitz und den Besatz an der unteren Kante zusammen, wie gezeigt. Schneiden Sie das überschüssige Reißverschlussband ggf. bis zur Unterkante der Schlitz zurück.

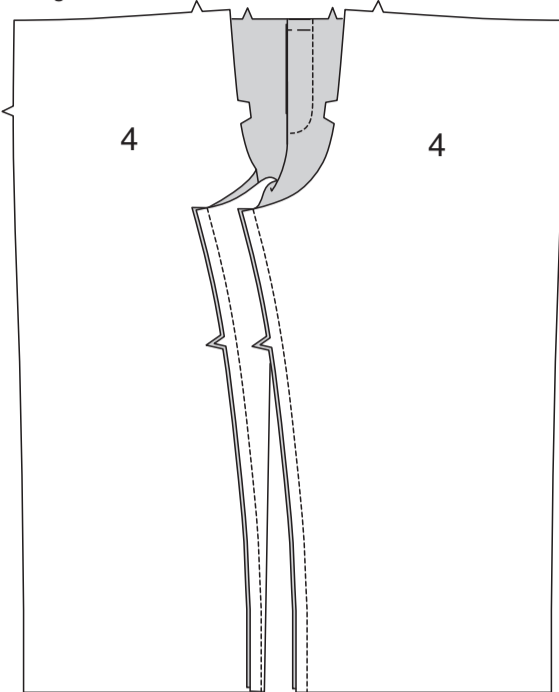


Falls gewünscht, nähen Sie auf der AUSSENSEITE mit der Maschine einen Riegel über das untere Ende des Hosenschlitzes durch alle Dicken.

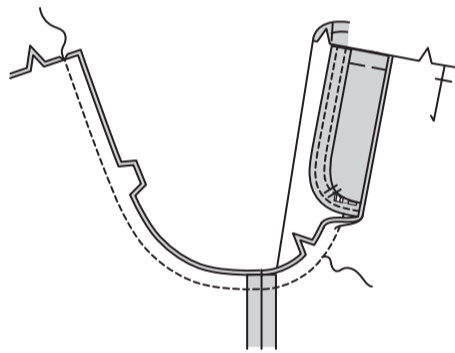


INNENBEIN UND MITTELNÄHTE

Stecken Sie das Vorderteil an den inneren Beinanten RECHTS AUF RECHTS auf das RÜCKENTEIL (4), sodass die Schnittkanten gleichmäßig sind. Nähen Sie.

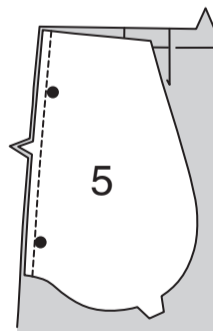


Stecken Sie die Mittelkanten zusammen, wobei die Kerben übereinstimmen. Nähen Sie die Mittelnaht vom oberen Rückenteil zum Vorderteil und schließen Sie dabei an die vorherige Steppnaht an. Um die Naht zu verstärken, nähen Sie erneut über die vorherige Naht.

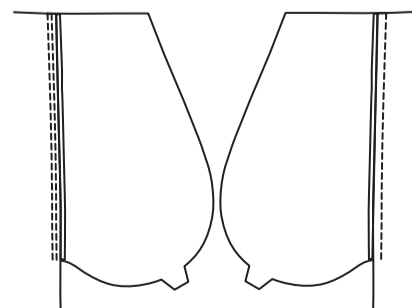


TASCHEN

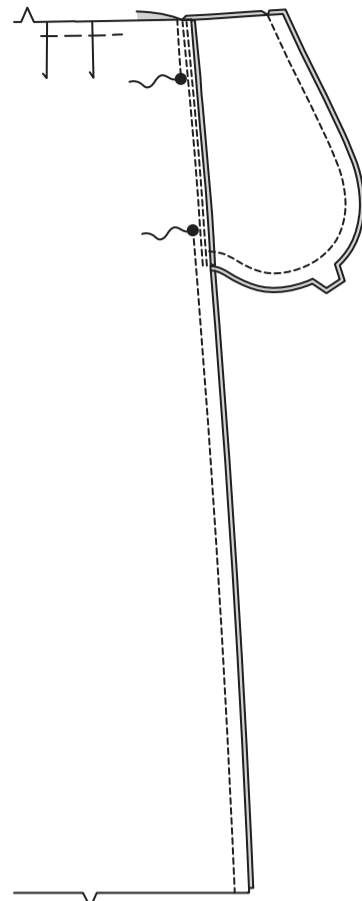
Stecken Sie die TASCHEN (5) RECHTS AUF RECHTS auf das Vorderteil, wobei die großen Punkte übereinstimmen und die Schnittkanten gleichmäßig sind. Nähen Sie eine 1 cm lange Naht ein. Nähen Sie die Tasche an die Rückenteile auf die gleiche Weise.



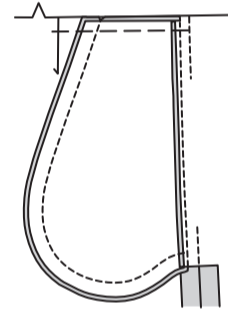
STEPHEN Sie die vordere Tasche **UNTER**. Bügeln Sie die Nähte zu den Taschen hin und bügeln Sie die Taschen nach außen.



Stecken Sie das Vorderteil an den Seitenkanten auf das Rückenteil, wobei die großen Punkte übereinstimmen. Nähen Sie die Seitennähte, lassen Sie dabei eine Öffnung zwischen den großen Punkten. Nähen Sie die Taschenkanten von der Seitennaht bis zur Oberkante zusammen.

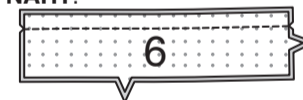


Schneiden Sie die Nahtzugabe der Rückseite der Hose unterhalb der Tasche ein. Bügeln Sie die Naht unterhalb des Einschnitts auseinander. Bügeln Sie die Tasche zum Vorderteil. Heften Sie die Oberkante der Tasche auf das Vorderteil, so dass die Schnittkanten gerade sind.

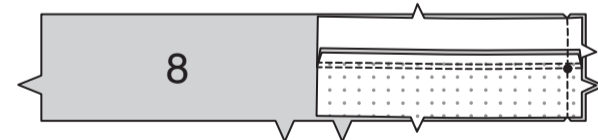


BUND UND TUNNEL

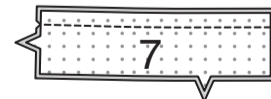
Stecken Sie den RECHTEN VORD. BUND (6) entlang der langen nicht eingekerbten Kante auf den rechten vorderen Bundbesatz RECHTS AUF RECHTS, so dass die Schnittkanten gerade sind. Nähen Sie. **BESCHNEIDEN SIE DIE NAHT.**



STEPHEN Sie den Besatz **UNTER**. Stecken Sie den rechten vorderen Bund auf den rückw. TUNNEL (8) an der RECHTEN Seitenkante RECHTS AUF RECHTS, wobei die Kerben übereinstimmen. Nähen Sie.



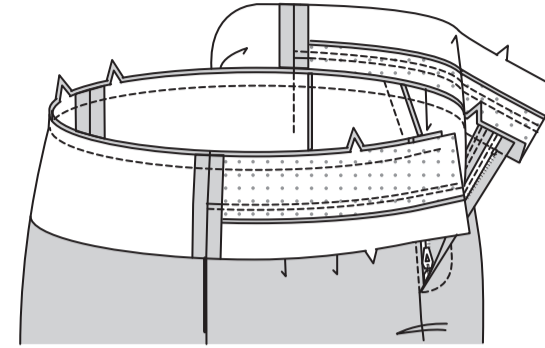
Stecken Sie den LINKEN VORD. BUND (7) entlang der langen, nicht eingekerbten Kante auf den LINKEN VORD. Bundbesatz RECHTS AUF RECHTS, sodass die Schnittkanten gerade sind. Nähen Sie. **BESCHNEIDEN SIE DIE NAHT.**



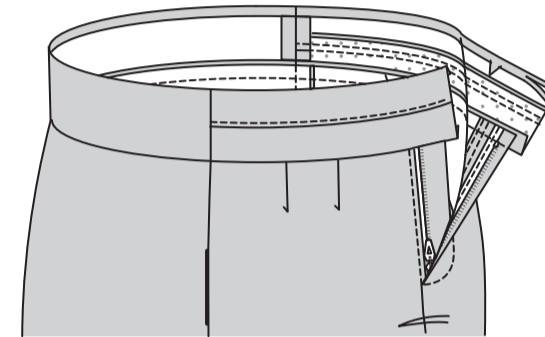
STEPHEN Sie den Besatz **UNTER**. Stecken Sie den linken vorderen Bund auf den linken Tunnel an der LINKEN Seitenkante RECHTS AUF RECHTS, wobei die kleinen Punkten übereinstimmen und die Schnittkanten gerade sind. Nähen Sie.



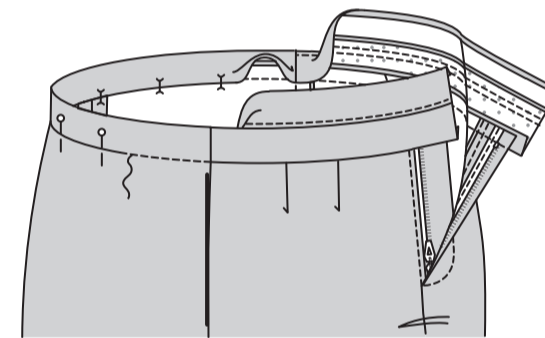
Stecken Sie den Bund/Tunnel RECHTS AUF RECHTS an die obere Hosenkante, wobei die Mitten, Nähte und Kerben übereinstimmen und die Schnittkanten gerade sind. (Die Enden des Bundes stehen 1.5 cm über die Öffnungskanten der Hose). Nähen Sie. **BESCHNEIDEN SIE DIE NAHT.** Bügeln Sie die Naht zum Bund/Tunnel hin und bügeln Sie den Bund/Tunnel nach außen.



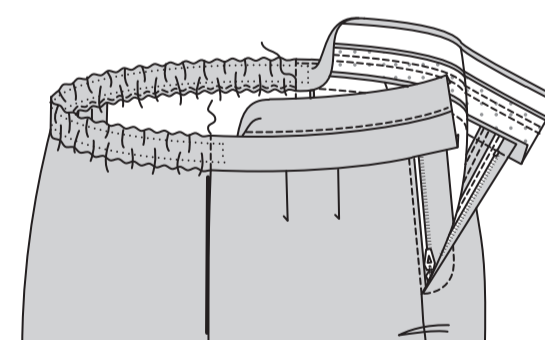
Bügeln Sie 1.3 cm an der verbleibenden langen Kante des Bundes/Tunnels nach unten. Beschneiden Sie auf 6 mm.



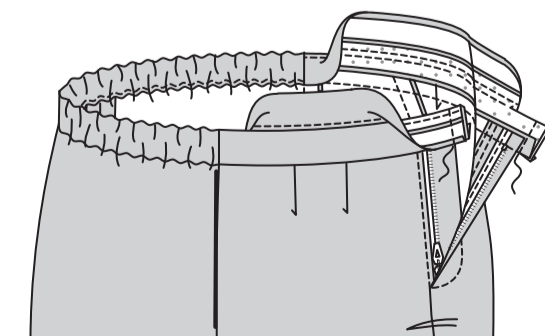
Falten Sie den Tunnel entlang der Falllinie nach INNEN; bügeln Sie dabei die Bundbesätze nach INNEN. Stecken Sie die gebügelte Kante des Tunnels (NUR) über die Naht und platzieren Sie die Stecknadeln auf der AUSSENSEITE. **NÄHEN** Sie auf der AUSSENSEITE **IN DER RILLE** der Naht, wobei die gebügelte Kante des Tunnelbesatzes auf der INNENSEITE mitgefasst wird, lassen Sie dabei die Bundbesätze frei.



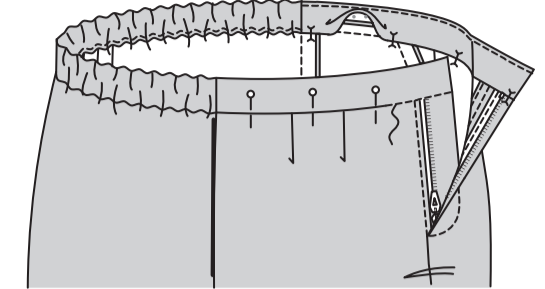
Schneiden Sie ein Stück Gummiband in der Länge der GUMMIFÜHRUNG (9) zu. Übertragen Sie die Markierungen. Befestigen Sie eine Sicherheitsnadel an einem Ende des Gummibandes. Fädeln Sie das Gummiband durch den Tunnel, wobei die Markierungen an den Enden auf die Seitennähte übereinstimmen. Nähen Sie quer über die Seitennähte fest.



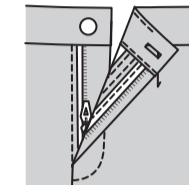
Wenden Sie die Bundbesätze nach AUSSEN an den vorderen Enden. Nähen Sie an den Enden. **BESCHNEIDEN SIE DIE NAHT.**



Wenden Sie die Besätze nach INNEN; bügeln und bügeln Sie die Ecken heraus. Stecken Sie auf der INNENSEITE die gebügelte Kante des Besatzes über die Naht und platzieren Sie die Stecknadeln auf der AUSSENSEITE. **NÄHEN** Sie auf der AUSSENSEITE **IN DER RILLE** der Naht, sodass die gebügelte Kante des Besatzes auf der INNENSEITE mitgefasst wird.



Machen Sie ein Knopfloch im linken Bund an der Markierung. Nähen Sie den Knopf am rechten Bund am kleinen Punkt.



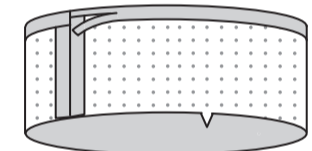
BEINBÄNDER

HINWEIS: Um Bänder an den unteren Kanten der Hosenbeine anzubringen, verwenden Sie das VORD. UND RÜCKW. BAND (10) für **Modell B**. Wenn nicht, wird in den folgenden Abbildungen das **Modell A** gezeigt.

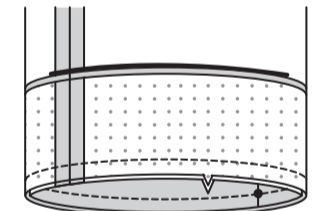
Nähen Sie die inneren Beinanten des VORD. UND RÜCKW. BANDES (10/ 11) RECHTS AUF RECHTS. Bügeln Sie die Naht auf.



Bügeln Sie unter 1.5 cm an der ungekerbten Kante. Beschneiden Sie auf 6 mm.



Stecken Sie die RECHTE Seite des Bandes auf die LINKE Seite des Hosenbeins, wobei die inneren Beinnähte und Kerben übereinstimmen und legen Sie einen kleinen Punkt an der Seitennaht. Nähen Sie die untere Kante entlang der Nahtlinie. **BESCHNEIDEN SIE DIE NAHT.**



STEPHEN Sie das Hosenbein **UNTER**. Schlagen Sie das Band entlang der Nahtlinie nach AUSSEN; bügeln, bügeln Sie dabei das Band nach oben. **STEPHEN** Sie das Band dicht an der Oberkante **KNAPPKANTIG**.

