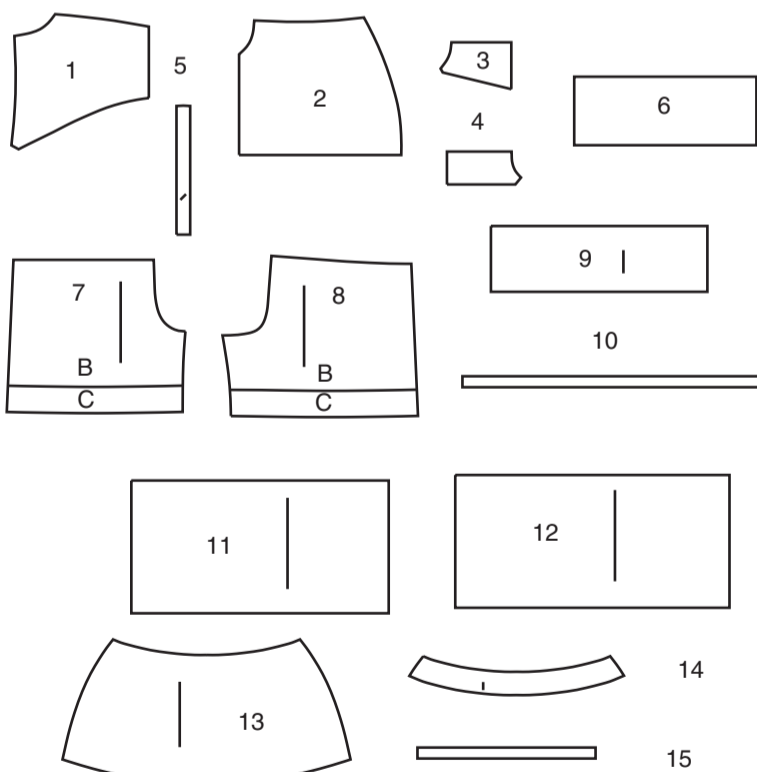


15 PIÈCES DU PATRON



- 1 DEVANT - A
- 2 DOS - A
- 3 BANDE DEVANT - A
- 4 BANDE DOS - A
- 5 BRETELLE - A
- 6 VOLANT - A
- 7 DEVANT - B, C
- 8 DOS - B, C

- 9 COULISSE - B, C
- 10 GUIDE POUR ÉLASTIQUE DE LA TAILLE - B, C
- 11 PARTIE MILIEU DEVANT - C
- 12 PARTIE MILIEU DOS - C
- 13 DEVANT ET DOS INFÉRIEURS - C
- 14 PAREMENTURE - C
- 15 GUIDE POUR ÉLASTIQUE DE LA JAMBE - C

MARQUES DU PATRON

**FLÈCHE DU DROIT-FIL:** Posez sur le droit-fil du tissu parallèle à la lisière ou à la pliure.

**LIGNE DE PLIURE:** Placez la ligne sur la pliure du tissu.

**MARQUE DE BOUTONNIÈRE:** Indique la longueur exacte et l'emplacement des boutons.

**MARQUE DE BOUTON:** Indique l'emplacement du bouton.

**ENCOCHES ET SYMBOLES:** Pour faire coïncider les coutures et les détails d'assemblage.

Indique la Ligne de Poitrine, Ligne de Taille, les Hanches et/ou le Tour de Bras. Les Mesures font référence à la circonférence du Vêtement Fini (Mesures du corps + Aisance du port + Aisance du design). Ajustez le patron si nécessaire. La mesure ne comprend pas les plis, les pinces et les valeurs de couture.

**VALEUR DE COUTURE COMPRISE:** 1.5cm, sauf différemment indiqué, mais pas imprimé sur le patron.

ADAPTER SI NÉCESSAIRE

Allongez ou raccourcissez aux lignes d'ajustement (=) où il est indiqué sur le patron. S'il faut ajouter une longueur considérable, vous pouvez acheter du tissu supplémentaire.

**POUR RACCOURCIR:** Pliez le long de la ligne d'ajustement. Faire une pliure la moitié de la quantité nécessaire. Adhère en place.

**POUR ALLONGER:** Coupez entre les lignes d'ajustement. Étendez la quantité nécessaire, en tenant les bords parallèles. Adhère sur le papier.

Lorsque les lignes de Modification ne se trouvent pas sur le patron, allongez ou raccourcissez au bord inférieur.

COUPER ET MARQUER

**RÉTRÉCISSEZ LE TISSU** qui n'est pas étiqueté prérétréci. Repassez.

**ENTOUREZ LE PLAN DE COUPE** pour le Modèle, la Taille, la Largeur du Tissu.

Utilisez les plans de coupe **AVEC SENS** pour les tissus à motif ayant un sens, sens, poil ou surfaces nuancées. Puisque la plupart de tissus de tricot ont la surface nuancée, on utilise un plan de coupe avec sens.

Pour les **ÉPAISSEURS DOUBLES (AVEC PLIURE)**, pliez le tissu endroit contre endroit.

\* **ÉPAISSEURS DOUBLES (SANS PLIURE)** - Pour les tissus avec sens, pliez le tissu transversalement, endroit contre endroit. Marquez comme illustré. Coupez le long de la pliure transversale du tissu (A). Retournez l'épaisseur supérieure sur 180° pour que les flèches aillent dans la même direction et posez-la sur l'épaisseur inférieure, endroit contre endroit (B).

Pour une **ÉPAISSEUR SIMPLE** - Posez le tissu, endroit vers le haut. (Pour les Tissus à Fourrure, placez le poil vers le bas).

★ Coupez d'abord les autres pièces, en laissant assez de tissu pour couper cette pièce. Ouvrez le tissu. Pour les pièces "Coupez 1", coupez la pièce une fois sur une épaisseur simple avec la pièce vers le haut sur l'endroit du tissu.

La pièce du patron peut avoir des lignes de coupe pour plusieurs tailles. Choisissez la ligne de coupe correcte ou les pièces de patron pour votre taille.

Avant de **COUPER**, placez toutes les pièces sur le tissu selon le plan de coupe. Épinglez. (Les plans montrent l'emplacement approximatif des pièces de patron, lequel peut varier selon la taille du patron). Coupez **EXACTEMENT**, en maintenant les encoches vers l'extérieur.

Avant d'enlever le patron, **REPORTEZ LES MARQUES** et les lignes d'assemblage sur l'Envers du Tissu, en utilisant la méthode à Épingles et à Craie ou le Papier à Calquer et la Roulette de Couturière. Les marques nécessaires sur l'endroit du tissu doivent être faites au fil.

**NOTE:** Les parties encadrées avec des pointillées (a! b! c!) dans les plans représentent les pièces coupées selon les mesures données.

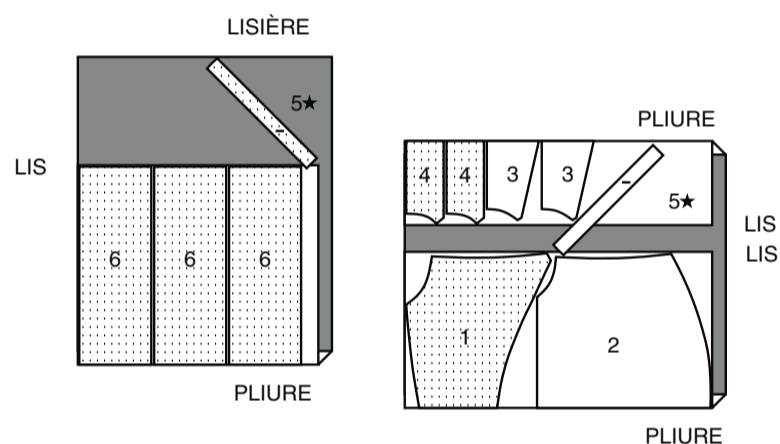
PLANS DE COUPE

ENDROIT DU PATRON	ENVERS DU PATRON	ENDROIT DU TISSU	ENVERS DU TISSU
-------------------	------------------	------------------	-----------------

HAUT A

UTILISEZ LES PIÈCES 1 2 3 4 5 6

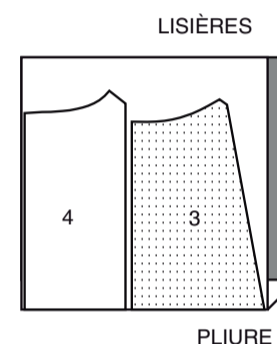
115 CM  
AVEC SENS  
TAILLES TP P M



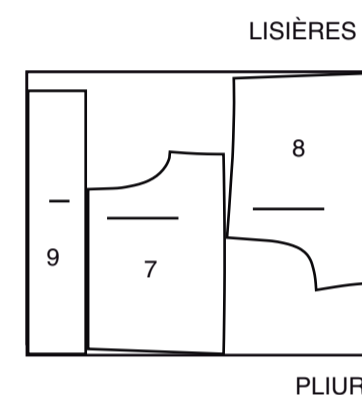
ENTOILAGE

UTILISEZ LES PIÈCES 3 4

51 CM  
TOUTES LES TAILLES



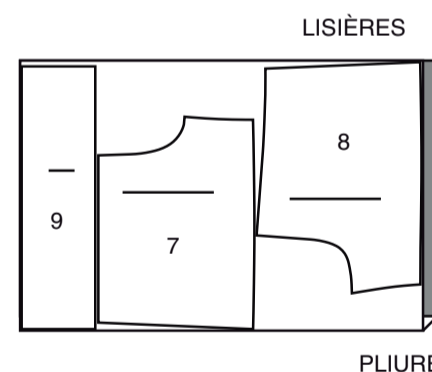
150 CM  
AVEC SENS  
TOUTES LES TAILLES



SHORT B

UTILISEZ LES PIÈCES 7 8 9

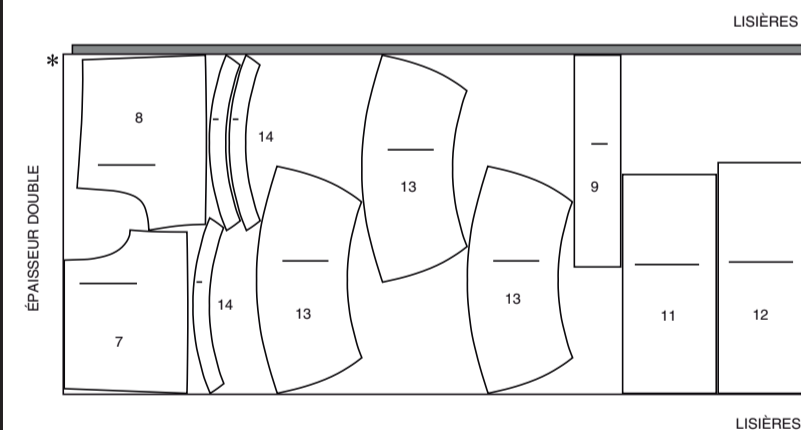
115 CM  
AVEC SENS  
TAILLES TP P M



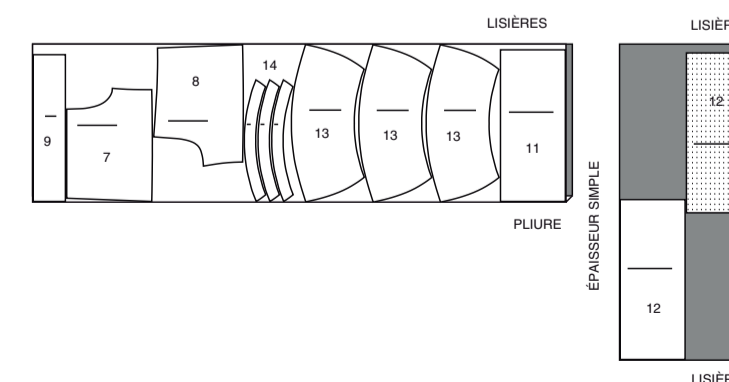
PANTALON C

UTILISEZ LES PIÈCES 7 8 9 11 12 13 14

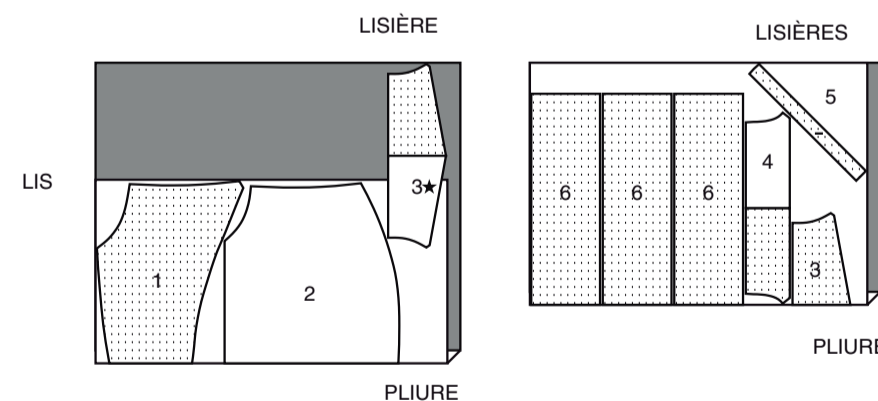
115 CM  
AVEC SENS  
TOUTES LES TAILLES



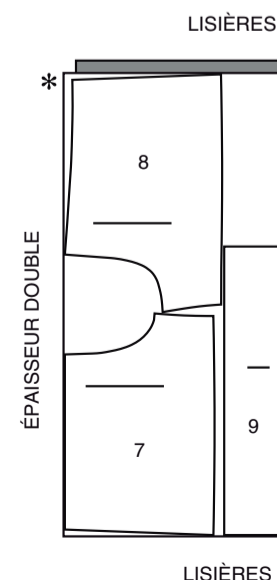
150 CM  
AVEC SENS  
TOUTES LES TAILLES



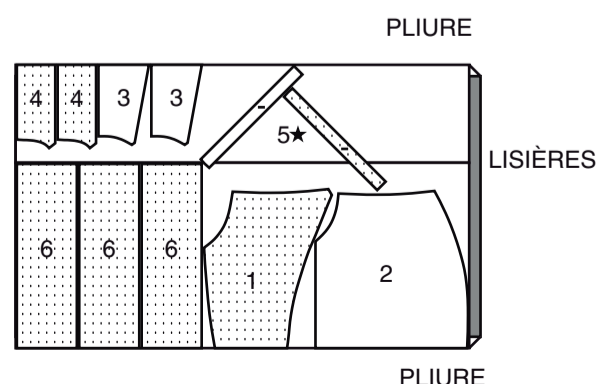
115 CM  
AVEC SENS  
TAILLES G TG TTG



115 CM  
AVEC SENS  
TAILLES G TG TTG

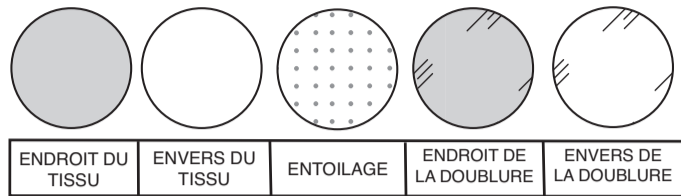


150 CM  
AVEC SENS  
TOUTES LES TAILLES



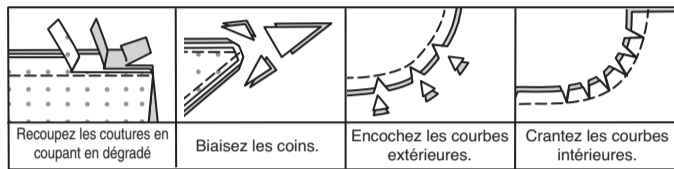
## INFORMATION DE COUTURE

### LÉGENDE DES CROQUIS



### VALEURS DE COUTURE

Utilisez des valeurs de couture de 1.5 cm sauf indiqué différemment.



### ÉPINGLER ET AJUSTER

Épinglez ou bâtissez les coutures, **ENDROIT CONTRE ENDROIT**, en faisant coïncider les encoches. Ajustez le vêtement avant de piquer les coutures principales.

### PRESSER

Pressez les valeurs de couture ensemble; puis ouvrez-les au fer sauf indiqué différemment. Crantez-les si nécessaire de sorte qu'elles restent à plat.

## GLOSSAIRE

Les termes de couture imprimés en **CARACTÈRES GRAS** ont l'aide d'une Vidéo de Tutoriel de couture. Scannez le **CODE QR** pour regarder les vidéos : **FRONCER** – reportez-vous à la vidéo Froncer : “coudre deux rangées de fronces”.

**FINIR** - reportez-vous à la vidéo Coutures : “comment faire la finition des valeurs de couture”.

**OURLET ÉTROIT** – reportez-vous à la vidéo Ourlets : “coudre des ourlets étroits”.

**POINTS COULÉS** – reportez-vous à la vidéo Points à la main : “comment faire des points coulés”.

**PIQÛRE DE SOUTIEN** – reportez-vous à la vidéo Points à la machine : “comment faire une piqûre de soutien”.

**PIQUER DANS LE SILLON** – reportez-vous à la vidéo Points à la machine : “comment piquer dans le sillon”.

**COUPER LA COUTURE** – reportez-vous à la vidéo Coutures : “comment couper, cranter et dégrader les coutures”.

**SOUS-PIQUER** – reportez-vous à la vidéo Points à la machine : “comment faire une sous-piqûre”.

## TUTORIELS DE COUTURE

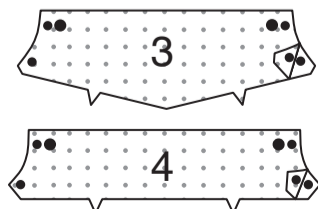


Développez vos compétences en regardant des vidéos courtes et faciles à suivre sur [simplicity.com/sewingtutorials](https://simplicity.com/sewingtutorials).

## HAUT A

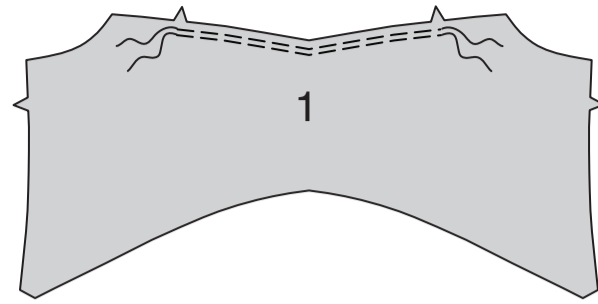
### ENTOILAGE

Épinglez l'ENTOILAGE sur l'envers de chaque pièce correspondante en TISSU. Faites adhérer en suivant la notice d'utilisation.

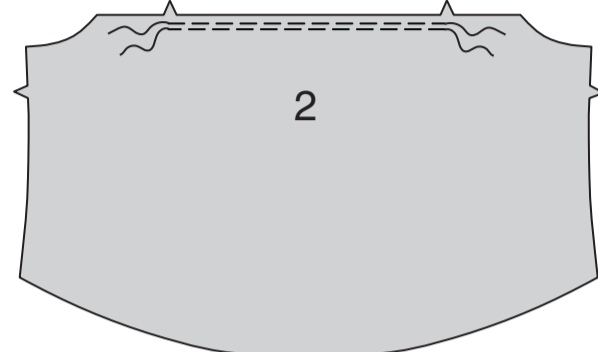


## DEVANT ET DOS

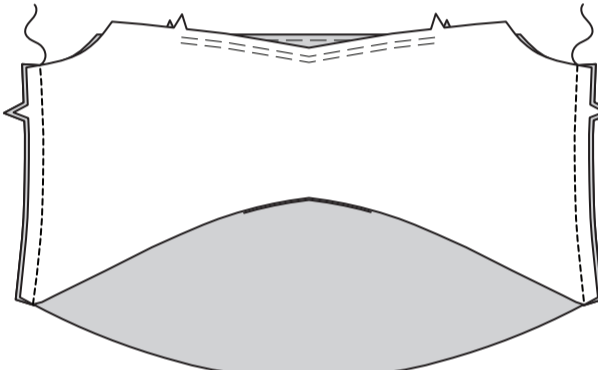
**FRONCEZ** le bord supérieur du **DEVANT** (1) entre les encoches.



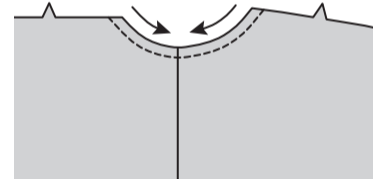
**FRONCEZ** le bord supérieur du **DOS** (2) entre les encoches.



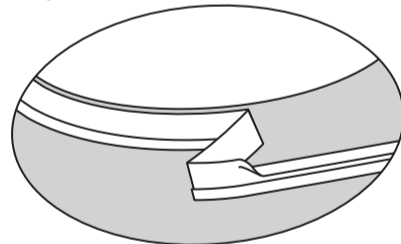
**ENDROIT CONTRE ENDROIT**, piquez le devant et le dos sur les coutures du côté.



Faites une **PIQÛRE DE SOUTIEN** sur le bord de l'emmanchure du devant et dos, dans le sens des flèches.



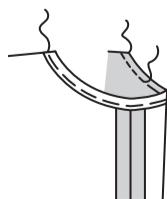
Dépliez un bord du ruban de biais; pressez le pli vers l'extérieur et donnez forme au ruban pour le faire coïncider avec la courbe de l'emmanchure, en pressant légèrement.



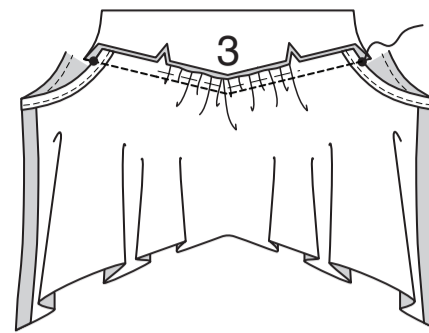
Épinglez le ruban de biais sur le bord de l'emmanchure, ayant les bords non finis au même niveau. Piquez en couture de 1 cm. Recoupez la couture à un peu moins de 6 mm.



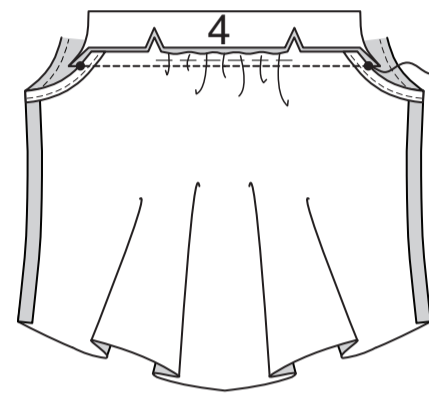
Retournez le ruban de biais vers l'intérieur le long de la couture. Pressez. Bâtissez en place. Cousez les extrémités aux **POINTS COULÉS**. Sur l'endroit, piquez près du bord bâti.



**ENDROIT CONTRE ENDROIT**, épinglez la **BANDE DEVANT** (3) sur le bord supérieur du devant, en faisant coïncider les encoches et les cercles. Tirez sur le fil de fronces pour ajuster. Bâtissez. Piquez. Relevez la couture au fer.

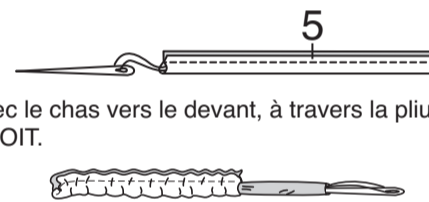


**ENDROIT CONTRE ENDROIT**, épinglez la **BANDE DOS** (4) sur le bord supérieur du dos, en faisant coïncider les encoches et les cercles. Tirez sur le fil de fronces pour ajuster. Bâtissez. Piquez. Relevez la couture au fer.



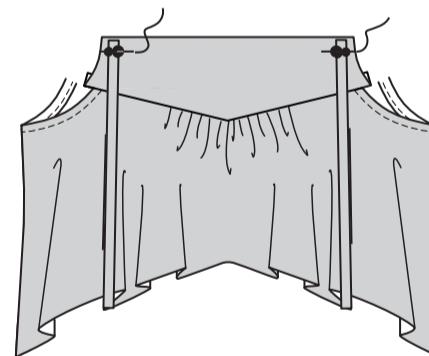
## BRETELLES ET PAREMENTURES

Pliez la **BRETELLE** (5) en deux dans le sens de la longueur, **ENDROIT CONTRE ENDROIT**. Piquez le long bord en couture de 6 mm, en étendant la bretelle lors de la piqûre. Recoupez près de la couture. Avec une aiguille, attachez un fil solide à une extrémité de la bretelle.



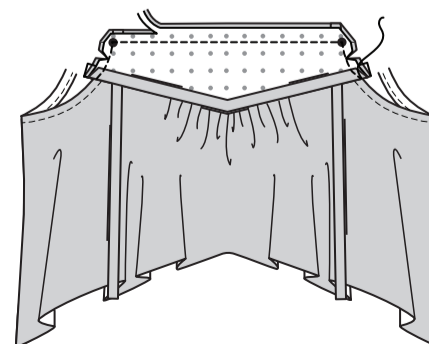
Tirez l'aiguille avec le chas vers le devant, à travers la pliure, en retournant la bretelle à l'ENDROIT.

Sur l'ENDROIT, bâtissez les bretelles sur le bord de l'encolure devant avec les bords non finis au même niveau, en faisant coïncider les petits cercles.

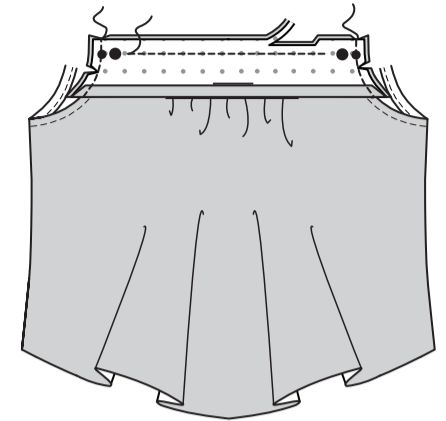


Retenez au fer 1.3 cm sur le bord inférieur de la parementure de bande devant entoïlée.

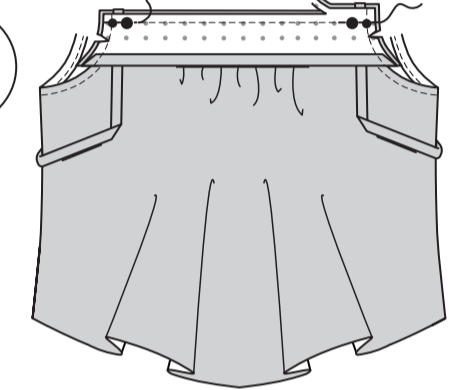
**ENDROIT CONTRE ENDROIT**, épinglez la parementure sur le haut (par-dessus les bretelles), en faisant coïncider les milieux et les petits cercles. Piquez le bord de l'encolure et les extrémités. **COUPEZ LA COUTURE** et biaisez les coins. Crantez les courbes.



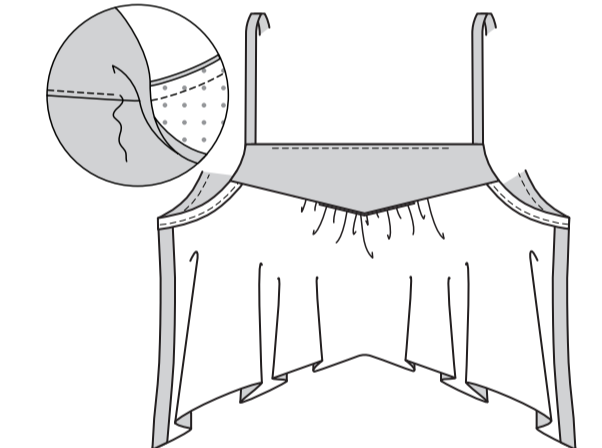
Retenez au fer 1.3 cm sur le bord inférieur de la parementure de bande dos entoïlée. **ENDROIT CONTRE ENDROIT**, épinglez la parementure sur le haut, en faisant coïncider les milieux et les cercles. Piquez les bords de l'encolure et du côté de la parementure, en laissant une ouverture sur le bord de l'encolure jusqu'au moins 2 cm des grands cercles. **COUPEZ LA COUTURE** et crantez les courbes.



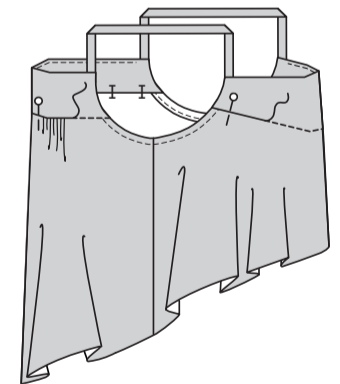
Retournez les parementures vers l'INTÉRIEUR; pressez. Insérez les extrémités restantes des bretelles dans les ouvertures sur le corsage dos, en faisant coïncider les petits et les grands cercles. Retournez la parementure dos vers l'EXTÉRIEUR et piquez à travers les ouvertures dans le dos, en saisissant les extrémités des bretelles. **COUPEZ LA COUTURE**.



Pressez les parementures vers l'extérieur. **SOUS-PIQUEZ** les parementures aussi loin que possible.



Retournez les parementures vers l'INTÉRIEUR, pressez. Épinglez le bord pressé des parementures par-dessus la couture, en plaçant les épingles sur l'ENDROIT. Sur l'ENDROIT, **PIQUEZ DANS LE SILLON** ou la « rainure » de la couture, en saisissant le bord pressé sur l'ENVERS.

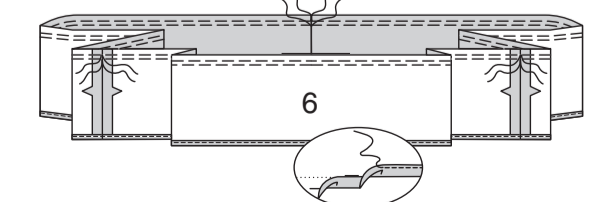


## FINITION

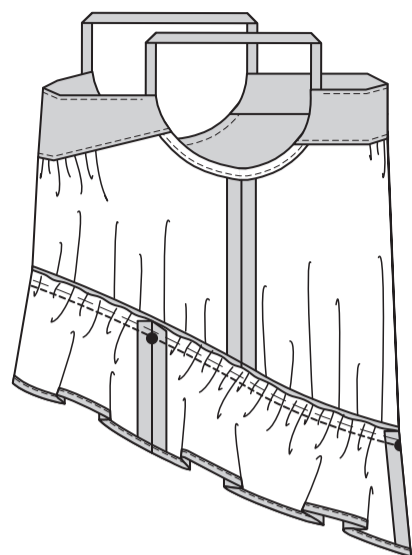
Piquez les extrémités à encoche des pièces du **VOLANT** (6) en formant une boucle.

Faites un **OURLET ÉTROIT** sur le bord inférieur du volant.

**FRONCEZ** le bord supérieur du volant en arrêtant la piqûre aux coutures.



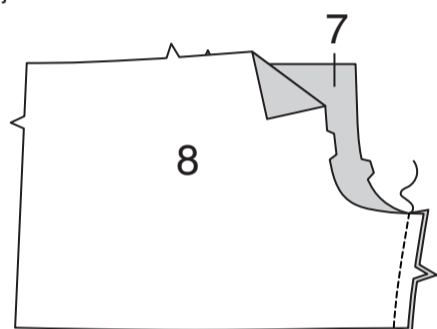
ENDROIT CONTRE ENDROIT, épinglez le volant sur le bord inférieur du haut, en plaçant les coutures sur les grands cercles et la couture restante au niveau du milieu dos. Tirez sur le fil de fronces pour ajuster. Bâissez. Piquez. Relevez la couture au fer.



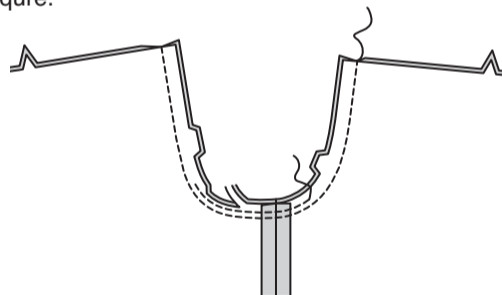
**SHORT B, PANTALON C**

**NOTE :** Au-dessous de chaque sous-titre, les croquis montrent le modèle B, sauf indiqué différemment.

Piquez le DEVANT (7) et le DOS (8) ensemble sur la partie intérieure de la jambe.

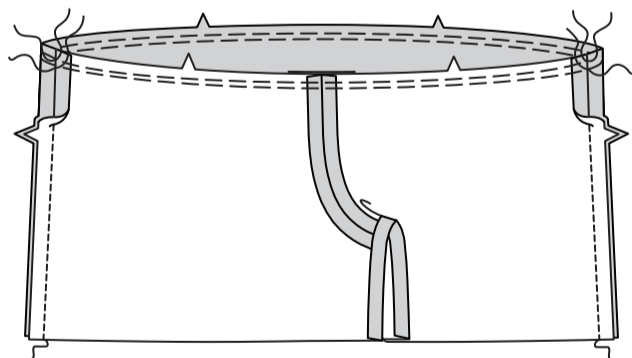


Piquez la couture d'entrejambe, puis piquez à 6 mm de la valeur de couture le long de la courbe, comme illustré. Recoupez près de la seconde piqûre.

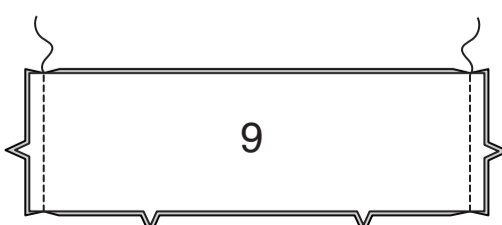


Piquez le devant et le dos ensemble sur les côtés.

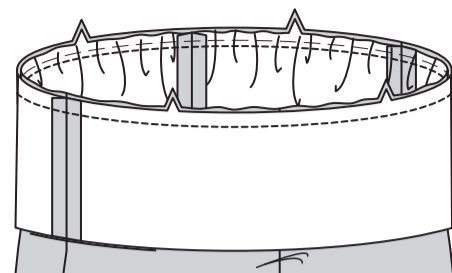
**FRONCEZ** le bord supérieur du vêtement en arrêtant la piqûre aux coutures.



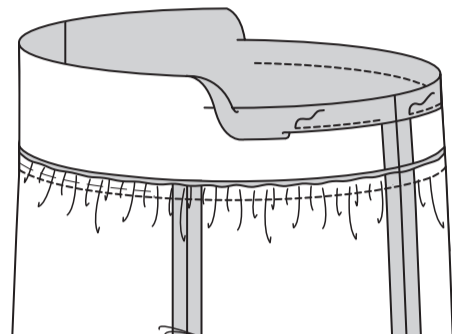
ENDROIT CONTRE ENDROIT, piquez les pièces de la COULISSE (9) ensemble sur les côtés.



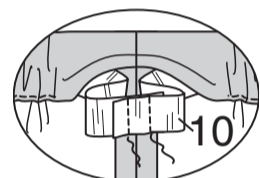
ENDROIT CONTRE ENDROIT, épinglez le short/pantalon sur le bord inférieur de la coulisse, en faisant coïncider les milieux et les coutures du côté. Tirez sur le fil de fronces pour ajuster. Bâissez. Piquez. Relevez la couture au fer.



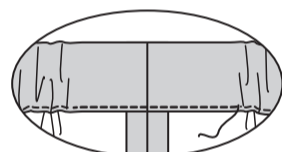
Pour former la coulisse, rentrez 3.5 cm sur le bord supérieur du short/pantalon vers l'INTÉRIEUR, en repliant 6 mm du bord non fini ; pressez. Piquez près du bord inférieur, en laissant une ouverture.



Coupez l'élastique de la mesure du GUIDE POUR ÉLASTIQUE DE LA CEINTURE (10). Insérez l'élastique dans l'ouverture. Superposez les bouts et fixez-les en utilisant une épingle de sûreté. Essayez ; ajustez si nécessaire. Piquez les bouts de l'élastique solidement.

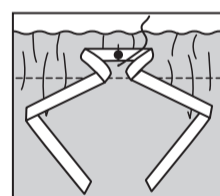


Piquez l'ouverture en étendant l'élastique au fur et à mesure.

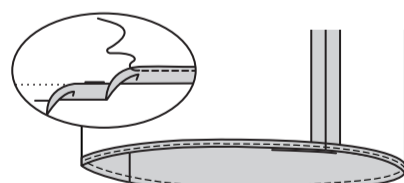


**FINITION**

Coupez un morceau de ruban de 61 cm de longueur. Marquez le centre du ruban. Sur l'ENDROIT, épinglez le ruban sur la coulisse, en centrant par-dessus le petit cercle. Piquez ou cousez à la main au centre du ruban.

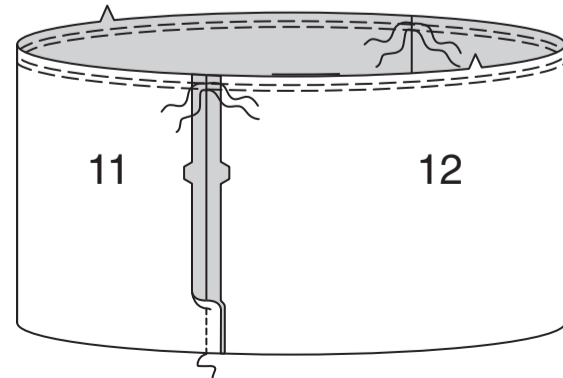


**MODÈLE B** – faites un **OURLET ÉTROIT** sur le bord inférieur du short.

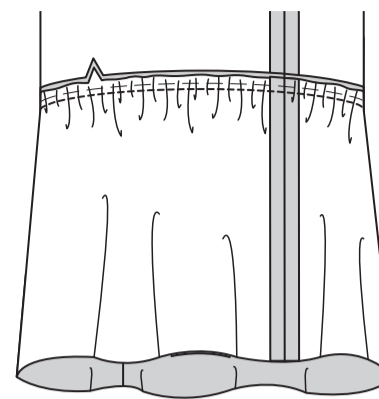


**MODÈLE C** – piquez la PARTIE MILIEU DEVANT (11) et la PARTIE MILIEU DOS (12) sur les côtés.

**FRONCEZ** le bord supérieur en arrêtant la piqûre aux coutures du côté.

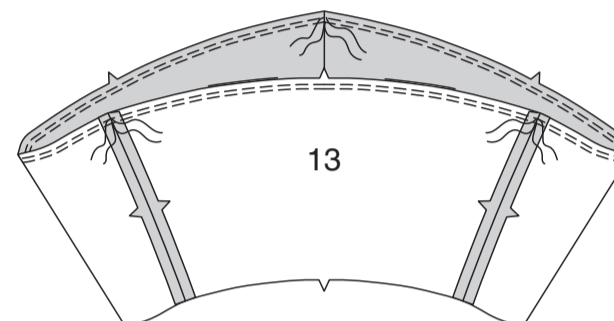


ENDROIT CONTRE ENDROIT, épinglez la partie milieu devant et dos sur le bord inférieur du pantalon, en faisant coïncider les coutures du côté. Tirez sur le fil de fronces pour ajuster. Bâissez. Piquez. Relevez la couture au fer.

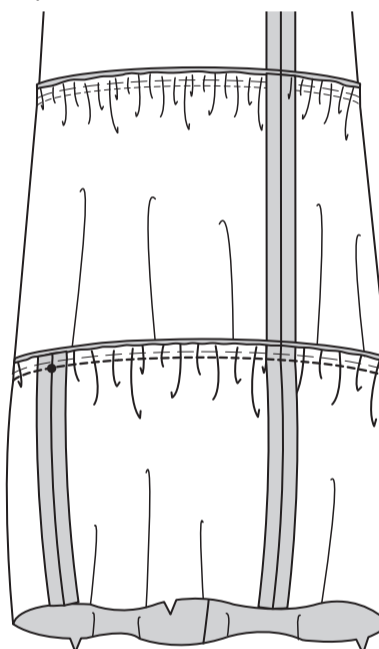


Pour chaque jambe, piquez trois pièces du DEVANT ET DOS INFÉRIEURS (13) ensemble sur les côtés.

**FRONCEZ** le bord supérieur en arrêtant la piqûre aux coutures.

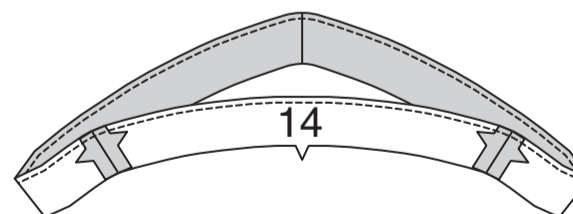


ENDROIT CONTRE ENDROIT, épinglez le devant et dos inférieurs sur le bord inférieur du pantalon, en faisant coïncider les coutures extérieures de la jambe et l'encoche avec la couture intérieure de la jambe. Placez les coutures restantes sur les petits cercles. Tirez sur le fil de fronces pour ajuster. Bâissez. Piquez. Relevez la couture au fer.

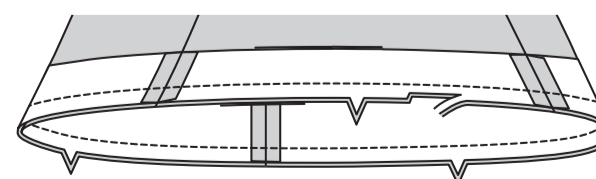


Pour chaque jambe, piquez trois pièces de la PAREMENTURE (14) ensemble sur les côtés.

**FINISSEZ** le bord sans marque de la parementure.

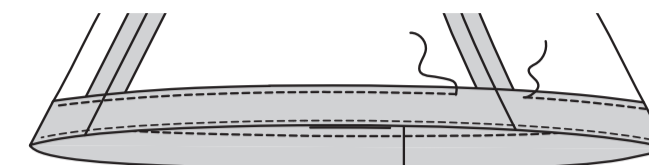


Sur l'ENDROIT, épinglez la parementure sur le pantalon, ENDROIT CONTRE ENDROIT, en faisant coïncider les coutures. Piquez. **COUPEZ LA COUTURE.**

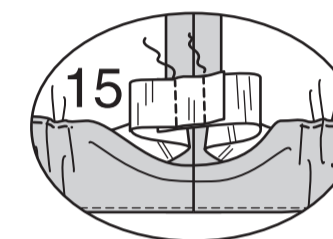


**SOUS-PIQUEZ** la parementure.

Retournez la parementure vers l'INTÉRIEUR. Pressez. Piquez à 6 mm du bord fini, en laissant une ouverture pour insérer l'élastique.



Coupez l'élastique de la mesure du GUIDE POUR ÉLASTIQUE DE LA JAMBE (15). Insérez l'élastique dans l'ouverture. Superposez les bouts et fixez-les en utilisant une épingle de sûreté. Essayez ; ajustez si nécessaire. Piquez les bouts de l'élastique solidement.



Piquez l'ouverture en étendant l'élastique au fur et à mesure.

