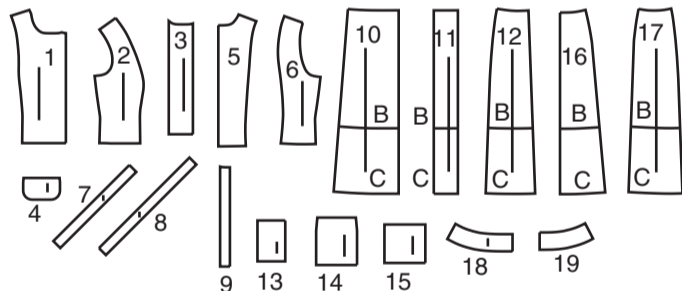


11 PIÈCES DU PATRON



- 1 Devant - A
- 2 Côté devant - A
- 3 Entoilage devant - A
- 4 Rabat - A
- 5 Dos - A
- 6 Côté dos - A
- 7 Parementure d'encolure - A
- 8 Parementure d'emmanchure - A
- 9 Guide pour boutonnères - A
- 10 Devant - B, C
- 11 Entoilage devant - B, C
- 12 Côté devant - B, C
- 13 Bordure - B, C
- 14 Poche - B, C
- 15 Doublure de poche - B, C
- 16 Dos - B, C
- 17 Côté dos - B, C
- 18 Ceinture devant - B, C
- 19 Ceinture dos - B, C

MARQUES DU PATRON

FLÈCHE DU DROIT-FIL: Posez sur le droit-fil du tissu parallèle à la lisière ou à la pliure.

LIGNE DE PLIURE: Placez la ligne sur la pliure du tissu.

MARQUE DE BOUTONNIÈRE: Indique la longueur exacte et l'emplacement des boutonnères.

MARQUE DE BOUTON: Indique l'emplacement du bouton.

ENCOCHES ET SYMBOLES: Pour faire coïncider les coutures et les détails d'assemblage.

Indique la Ligne de Poitrine, Ligne de Taille, les Hanches et/ou le Tour de Bras. Les Mesures font référence à la circonférence du Vêtement Fini (Mesures du corps + Aisance du port + Aisance du design). Ajustez le patron si nécessaire. La mesure ne comprend pas les plis, les pinces et les valeurs de couture.

VALEUR DE COUTURE COMPRISE: 1.5cm, sauf différemment indiqué, mais pas imprimé sur le patron.

ADAPTER SI NÉCESSAIRE

Allongez ou raccourcissez aux lignes d'ajustement (=) ou où il est indiqué sur le patron. S'il faut ajouter une longueur considérable, vous pouvez acheter du tissu supplémentaire.

POUR RACCOURCIR: Pliez le long de la ligne d'ajustement. Faire une pliure la moitié de la quantité nécessaire. Adhère en place.

POUR ALLONGER: Coupez entre les lignes d'ajustement. Étendez la quantité nécessaire, en tenant les bords parallèles. Adhère sur le papier.

Lorsque les lignes de Modification ne se trouvent pas sur le patron, allongez ou raccourcissez au bord inférieur.

RÉTRÉCISSEZ LE TISSU qui n'est pas étiqueté préretrecit. Repassez.

ENTOUREZ LE PLAN DE COUPE pour le Modèle, la Taille, la Largeur du Tissu.

Utilisez les plans de coupe **AVEC SENS** pour les tissus à motif ayant un sens, sens, poil ou surfaces nuancées. Puisque la plupart de tissus de tricot ont la surface nuancée, on utilise un plan de coupe avec sens.

Pour les **ÉPAISSEURS DOUBLES (AVEC PLIURE)**, pliez le tissu endroit contre endroit. Marquez comme illustré. Coupez le long de la pliure transversale du tissu (A). Retournez l'épaisseur supérieure sur 180° pour que les flèches aillent dans la même direction et posez-la sur l'épaisseur inférieure, endroit contre endroit (B).

Pour une **ÉPAISSEUR SIMPLE** - Posez le tissu, endroit vers le haut. (Pour les Tissus à Fourrure, placez le poil vers le bas).

COUPER ET MARQUER

★ Coupez d'abord les autres pièces, en laissant assez de tissu pour couper cette pièce. Ouvrez le tissu. Pour les pièces "Coupez 1", coupez la pièce une fois sur une épaisseur simple avec la pièce vers le haut sur l'endroit du tissu.

La pièce du patron peut avoir des lignes de coupe pour plusieurs tailles. Choisissez la ligne de coupe correcte ou les pièces de patron pour votre taille.

Avant de **COUPER**, placez toutes les pièces sur le tissu selon le plan de coupe. Épinglez. (Les plans montrent l'emplacement approximatif des pièces de patron, lequel peut varier selon la taille du patron). Coupez **EXACTEMENT**, en maintenant les encoches vers l'extérieur.

Avant d'enlever le patron, **REPORTER LES MARQUES** et les lignes d'assemblage sur l'Envers du Tissu, en utilisant la méthode à Épingles et à Craie ou le Papier à Calquer et la Roulette de Couturière. Les marques nécessaires sur l'endroit du tissu doivent être faites au fil.

NOTE: Les parties encadrées avec des pointillées (a! b! c!) dans les plans représentent les pièces coupées selon les mesures données.

PLANS DE COUPE

ENDROIT DU PATRON	ENVERS DU PATRON	ENDROIT DU TISSU	ENVERS DU TISSU
-------------------	------------------	------------------	-----------------

HAUT A

UTILISEZ LES PIÈCES 1 2 4 5 6 7 8

115 CM AVEC SENS TOUTES LES TAILLES

150 CM AVEC SENS TOUTES LES TAILLES

115 CM AVEC SENS TAILLES 22 24 26

150 CM AVEC SENS TOUTES LES TAILLES

JUPE C

UTILISEZ LES PIÈCES 10 12 13 14 16 17 18 19

115 CM AVEC SENS TAILLES 8 10 12 14

115 CM AVEC SENS TAILLES 16 18 20 22 24 26

ENTOILAGE A

UTILISEZ LES PIÈCES 3 4

51 CM TOUTES LES TAILLES

ENTOILAGE B

UTILISEZ LES PIÈCES 11 13 18 19

51 CM TOUTES LES TAILLES

JUPE B

UTILISEZ LES PIÈCES 10 12 13 14 16 17 18 19

115 CM AVEC SENS TAILLES 8 10 12 14 16 18 20

DOUBLURE B, C

UTILISEZ LA PIÈCE 15

115 CM SANS SENS TOUTES LES TAILLES

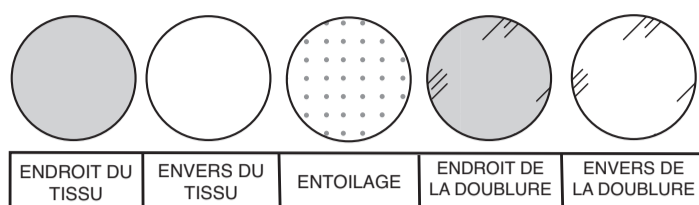
ENTOILAGE C

UTILISEZ LES PIÈCES 11 13 18 19

51 CM TOUTES LES TAILLES

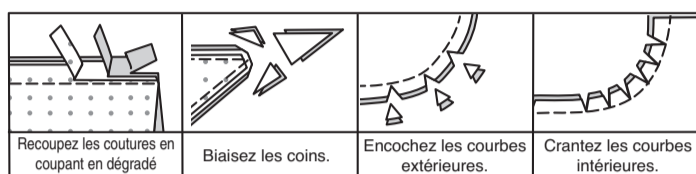
INFORMATION DE COUTURE

LÉGENDE DES CROQUIS



VALEURS DE COUTURE

Utilisez des valeurs de couture de 1.5 cm sauf indiqué différemment.



ÉPINGLER ET AJUSTER

Épinglez ou bâtissez les coutures, ENDROIT CONTRE ENDROIT, en faisant coïncider les encoches. Ajustez le vêtement avant de piquer les coutures principales.

PRESSER

Pressez les valeurs de couture ensemble; puis ouvrez-les au fer sauf indiqué différemment. Crantez-les si nécessaire de sorte qu'elles restent à plat.

GLOSSAIRE

Les termes de couture imprimés en **CARACTÈRES GRAS** dans les Instructions de couture sont expliqués ci-dessous.

SOUTENIR - Piquer sur la ligne de couture à grands points. Tirer sur les bouts du fil au moment d'ajuster.

PIQUER LE BORD/PIQUER AU BORD - Piquer près du bord fini ou de la couture.

FACULTATIF POUR LES OURLETS : appliquez de l'extra-fort.

RENFORCER - Piquer à petits points sur la ligne de couture indiquée dans les instructions de couture.

PIQÛRE DE SOUTIEN - Piquer dans la valeur de couture à 3 mm de la ligne de couture, soit à 1.3 cm du bord non fini.

POINTS COULÉS - Glisser l'aiguille dans le bord plié et faire un point audessous dans le vêtement, ne prenant qu'un seul fil.

SURPIQUER - Sur l'endroit, en utilisant le pied presseur comme un guide, piquer à 6 mm du bord, de la couture ou de la piqûre précédente, ou piquer comme indiqué dans les Instructions de couture.

SOUS-PIQUER - Déplier la parementure ou au-dessous du vêtement ; piquer sur la valeur de couture près de la couture.

TUTORIELS DE COUTURE



Développez vos compétences en regardant des vidéos courtes et faciles à suivre sur simplicity.com/sewingtutorials.

HAUT A

NOTE : Au-dessous de chaque sous-titre, les croquis montrent le modèle A, sauf indiqué différemment.

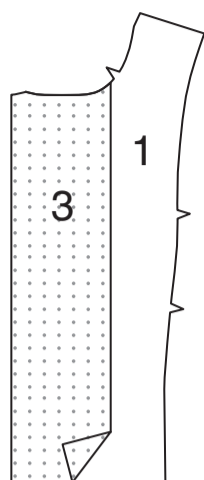
ENTOILAGE

Épinglez l'ENTOILAGE sur l'envers de chaque pièce correspondante en TISSU. Faites adhérer en suivant la notice d'utilisation.

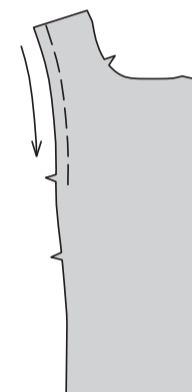


DEVANT ET DOS

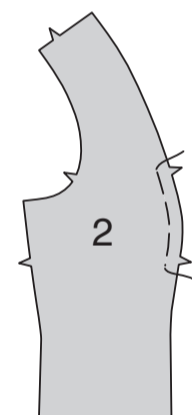
Épinglez l'ENTOILAGE DEVANT (3) sur l'ENVERS du DEVANT (1), en faisant coïncider les bords non finis, comme illustré. Faites adhérer en suivant la notice d'utilisation.



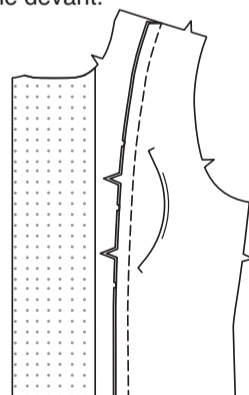
Faites une **PIQÛRE DE SOUTIEN** sur le bord du côté du devant au-dessus de l'encoche supérieure, dans le sens des flèches.



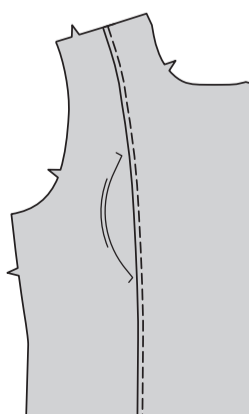
SOUTENEZ le CÔTÉ DEVANT (2) entre les encoches.



ENDROIT CONTRE ENDROIT, épinglez le côté devant sur le devant, en crantant le devant si nécessaire. Distribuez l'ampleur. Bâtissez. Piquez. Pressez la couture vers le devant.



SURPIQUEZ la couture devant.



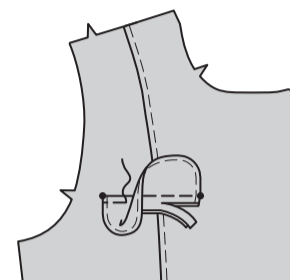
Pour chaque côté, piquez ensemble une pièce entoillée du RABAT (4) et une pièce non entoillée, en laissant le bord supérieur ouvert, comme illustré. Recoupez.



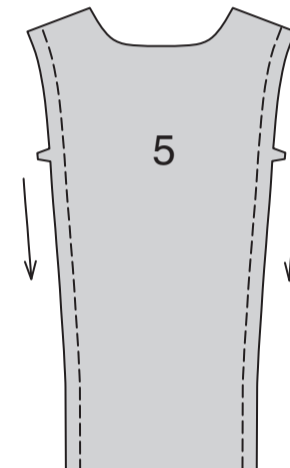
Retournez. Pressez. Bâtissez ensemble les bords non finis. **SURPIQUEZ** les bords finis.



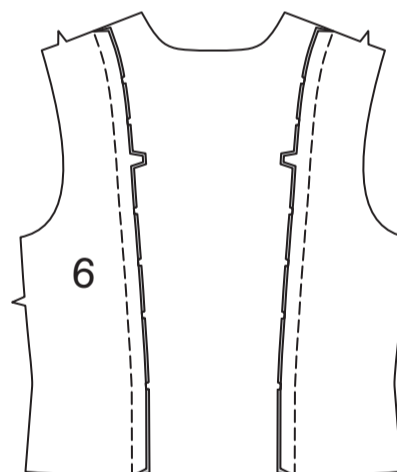
Épinglez le rabat sur le devant, en faisant coïncider les petits cercles, en plaçant la ligne de couture le long de la ligne d'emplacement, comme illustré. Piquez. Recoupez la valeur de couture du rabat à un peu moins de 6 mm, en veillant à ne pas couper le devant. Rabattez le rabat par-dessus la couture. Pressez. **SURPIQUEZ** le bord supérieur du rabat.



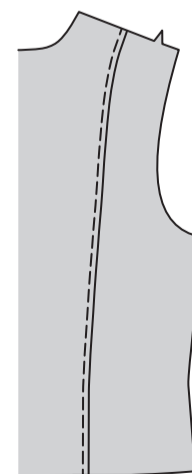
Faites une **PIQÛRE DE SOUTIEN** sur les bords du côté du DOS (5), dans le sens des flèches.



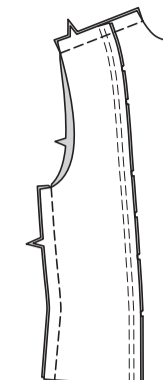
ENDROIT CONTRE ENDROIT, épinglez les pièces du CÔTÉ DOS (6) sur le dos, en crantant le dos si nécessaire. Bâtissez. Piquez. Pressez les coutures vers le dos.



SURPIQUEZ les coutures du dos.



Piquez les pièces du devant et le dos sur les épaules et les côtés.

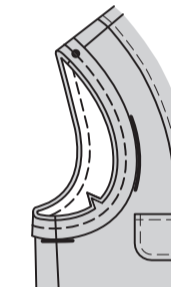


FINITION

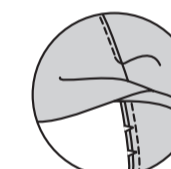
Piquez ensemble les extrémités de la PAREMENTURE D'EMMANCHURE (8). ENVERS CONTRE ENVERS, pliez la parementure en deux dans le sens de la longueur. Bâtissez les bords non finis.



Sur l'ENDROIT, épinglez la parementure d'emmanchure sur le bord de l'emmanchure, en faisant coïncider les encoches et en plaçant le petit cercle sur la couture d'épaule. Piquez en couture de 1 cm. Recoupez la couture.



SOUS-PIQUEZ la parementure.



Retournez la parementure vers l'INTÉRIEUR le long de la couture ; pressez. Bâtissez près du bord intérieur.

Sur l'ENDROIT, piquez le long du bâti.



ENVERS CONTRE ENVERS, pliez la PAREMENTURE D'ENCOLURE (7) en deux dans le sens de la longueur. Bâtissez les bords non finis.

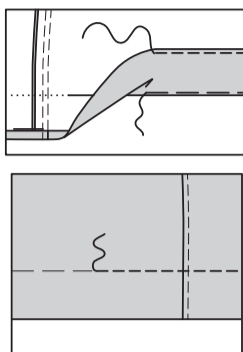


Sur l'ENDROIT, épinglez la parementure d'encolure sur le bord de l'encolure, en faisant coïncider les milieux, les encoches et les grands cercles, en plaçant les petits cercles sur les coutures d'épaule. Bâtissez en couture de 1 cm.

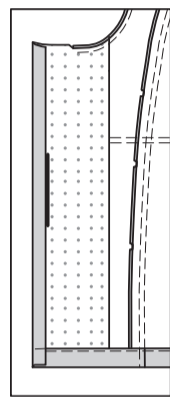


Relevez l'ourlet du haut. Bâissez près de la pliure. Repliez 6 mm sur le bord non fini. Bâissez l'ourlet en place près du bord supérieur. Pressez.

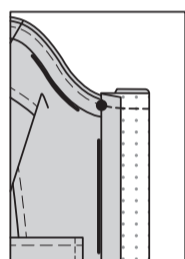
SURPIQUEZ l'ourlet le long du bâti supérieur.



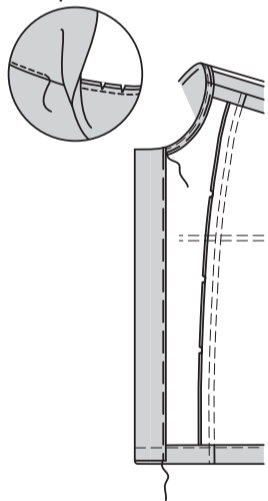
Repliez les valeurs de couture sur les bords du devant. Pressez.



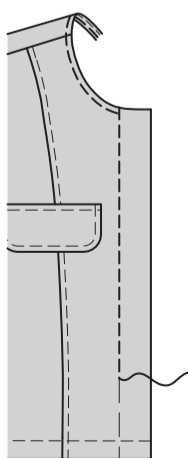
Retournez les bords du devant vers l'EXTÉRIEUR le long des lignes de pliure. Piquez tout le bord de l'encolure. Recoupez.



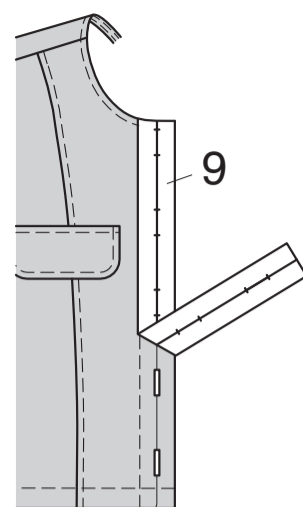
SOUS-PIQUEZ la parementure dos aussi loin que possible. Retournez les bords du devant vers l'INTÉRIEUR le long des lignes de pliure, en repliant la parementure d'encolure le long de la couture. Pressez. Bâissez près du bord intérieur de la parementure. Bâissez près du bord intérieur pressé du devant.



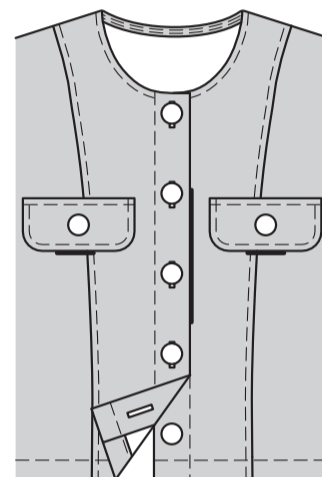
Sur l'ENDROIT, piquez le long du bâti.



Placez le GUIDE POUR BOUTONNIÈRES (9) sur le devant droit, ayant les bords du patron au même niveau que les bords finis du haut, comme illustré. Reportez les marques. Faites les boutonnières sur les marques.



Superposez le devant droit au gauche, en faisant coïncider les milieux. En utilisant les boutonnières comme un guide, faites les marques de bouton sur le devant gauche. Cousez les boutons sur les marques. Cousez les boutons sur les petits cercles des rabats.

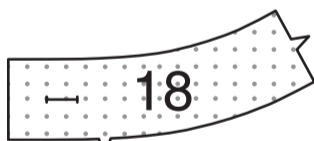
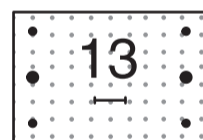


JUPE B, C

NOTE : Au-dessous de chaque sous-titre, le modèle B sera montré sauf indiqué différemment.

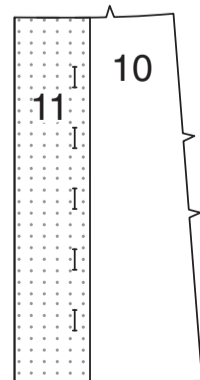
ENTOILAGE

Épinglez l'ENTOILAGE sur l'envers de chaque pièce correspondante en TISSU. Faites adhérer, en suivant la notice d'utilisation.

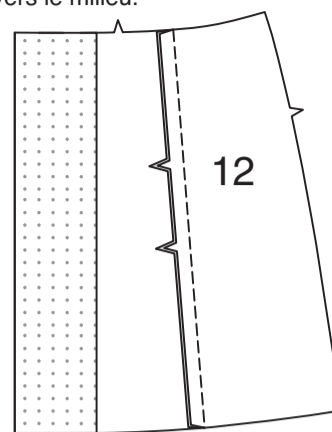


DEVANT ET DOS

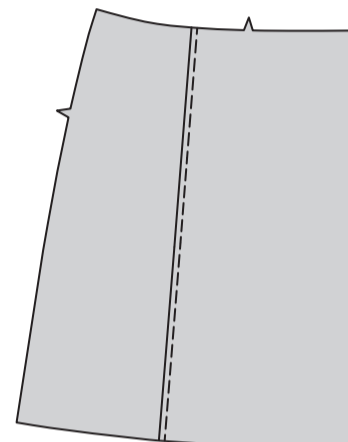
Épinglez l'ENTOILAGE DEVANT (11) sur l'ENVERS du DEVANT (10), en faisant coïncider les bords non finis, comme illustré. Faites adhérer en suivant la notice d'utilisation.



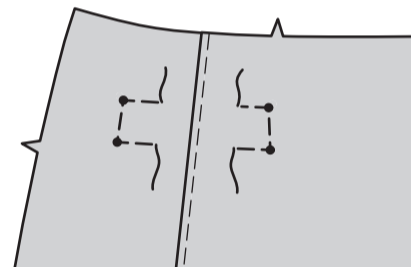
Piquez le CÔTÉ DEVANT (12) et le bord du côté du devant, en faisant coïncider les encoches. Pressez la couture vers le milieu.



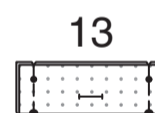
SURPIQUEZ la couture devant.



RENFORCEZ les coins intérieurs du devant et du côté devant le long des lignes de piqûre, en pivotant aux petits cercles.



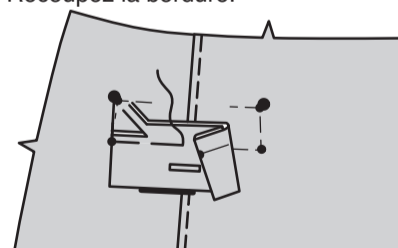
ENDROIT CONTRE ENDROIT, pliez la BORDURE (13) sur la ligne de pliure. Piquez les extrémités. Recoupez.



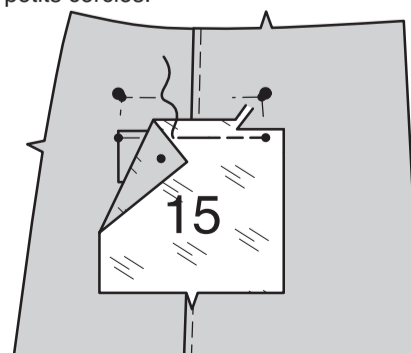
Retournez. Pressez. Bâissez ensemble les bords non finis. Faites la boutonnière sur la marque de la bordure.



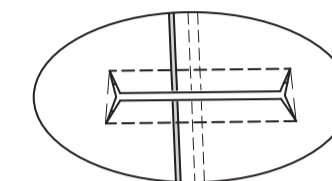
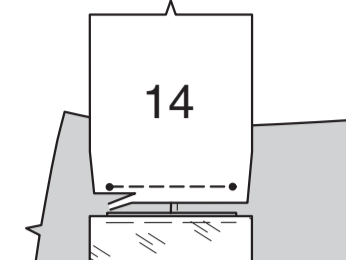
Épinglez la bordure sur le devant, en plaçant la ligne de couture le long de la ligne de piqûre inférieure, en faisant coïncider les petits cercles, comme illustré. Bâissez. Recoupez la bordure.



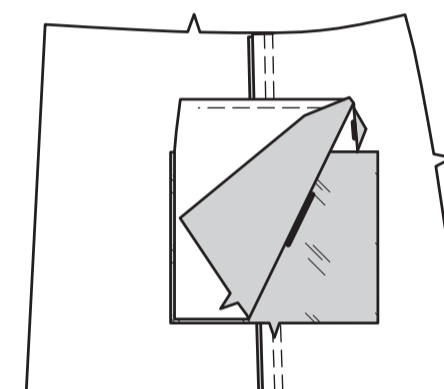
ENDROIT CONTRE ENDROIT, épinglez la DOUBLURE DE POCHE (15) sur le devant, par-dessus la bordure, en faisant coïncider les petits cercles et la ligne de couture avec la ligne de piqûre inférieure. Bâissez. Piquez entre les petits cercles.



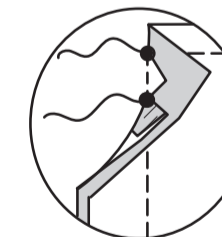
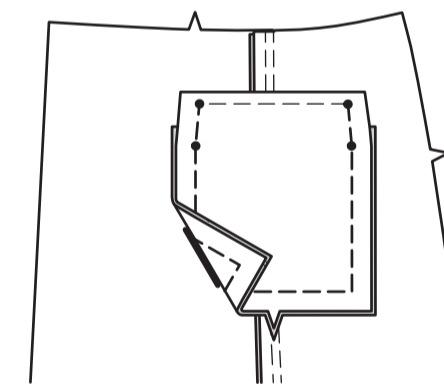
ENDROIT CONTRE ENDROIT, épinglez la POCHE (14) sur le devant, en faisant coïncider les petits cercles et la ligne de couture avec la ligne de piqûre supérieure. Piquez entre les petits cercles. Faites une coupe le long de la ligne de coupe, en crantant en diagonale vers les petits cercles.



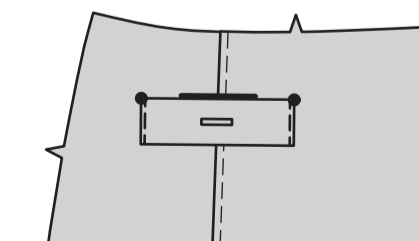
Retournez la poche, la doublure de poche et les extrémités triangulaires vers l'intérieur, en relevant la bordure. Pressez.



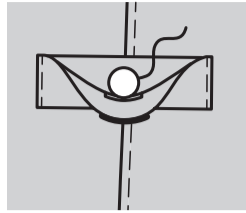
Piquez ensemble les bords de la poche, en saisissant les extrémités triangulaires dans la piqûre, en maintenant le devant et la bordure libres.



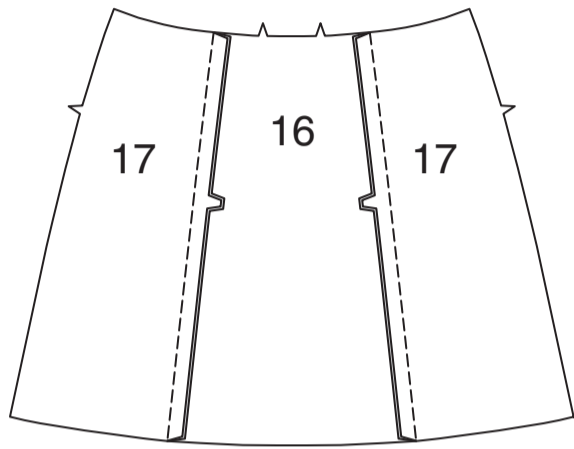
Épinglez les extrémités de la bordure sur le devant en faisant coïncider les grands cercles. **PIQUEZ LE BORD** sur les extrémités.



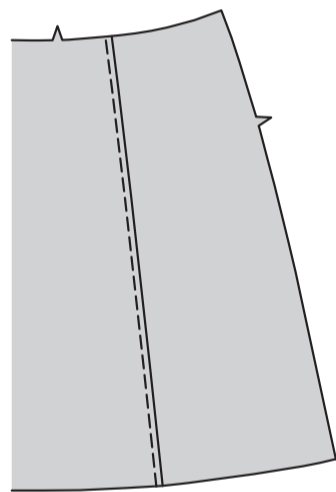
Dépliez la bordure. Cousez le bouton sur le petit cercle de la poche.



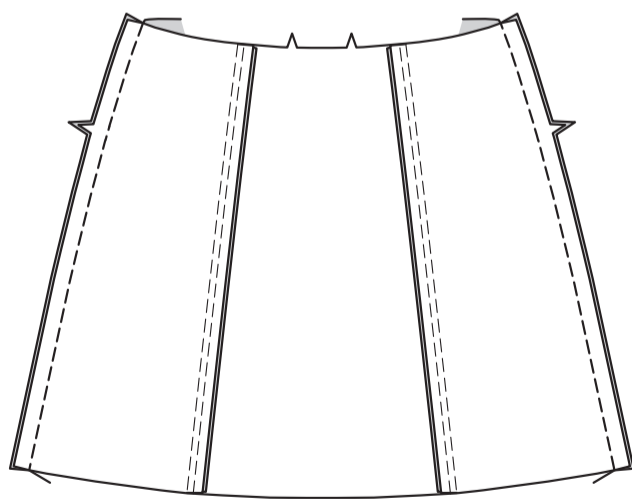
Piquez les pièces du CÔTÉ DOS (17) sur les bords du côté du DOS (16), en faisant coïncider les encoches. Pressez les coutures vers le milieu.



SURPIQUEZ les coutures du dos.

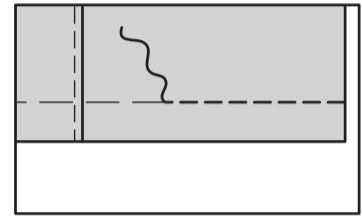
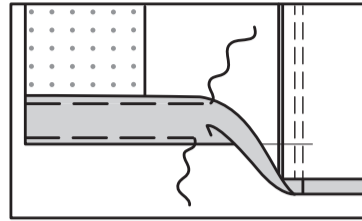


Piquez les devants et le dos sur les côtés.

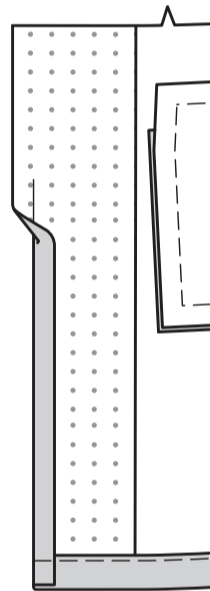


CEINTURE ET FINITION

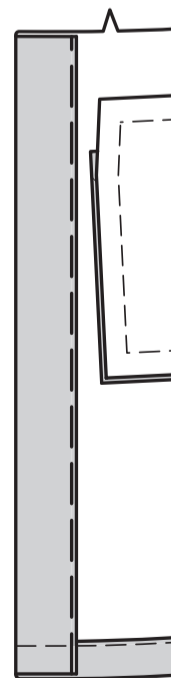
Relevez un ourlet sur la jupe. Bâissez près de la pliure. Repliez 6 mm sur le bord non fini. Bâissez l'ourlet en place près du bord supérieur. Pressez. **SURPIQUEZ** l'ourlet le long du bâti supérieur.



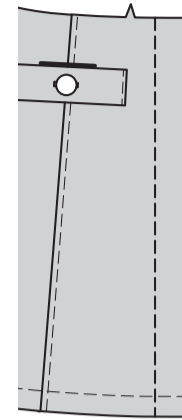
Repliez les valeurs de couture sur les bords du devant. Pressez.



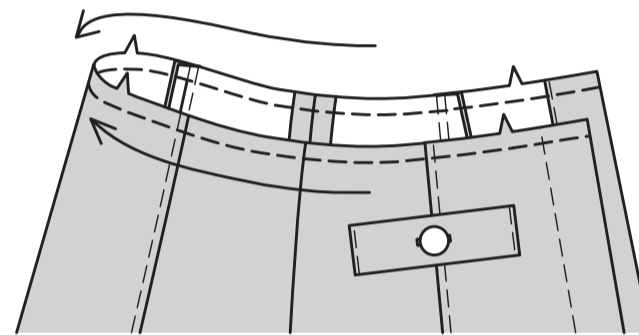
Retournez les bords du devant vers l'INTÉRIEUR le long des lignes de pliure. Pressez. Bâissez près du bord intérieur pressé.



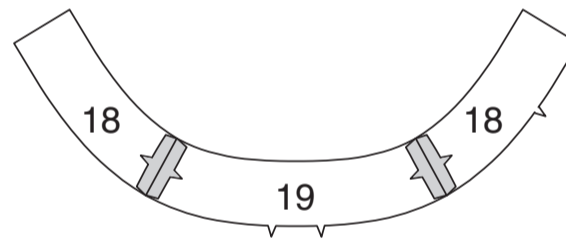
Sur l'ENDROIT, piquez le long du bâti.



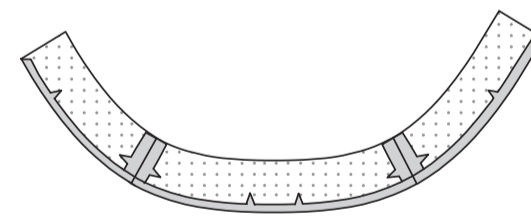
Faites une **PIQÛRE DE SOUTIEN** sur le bord supérieur de la jupe dans le sens des flèches.



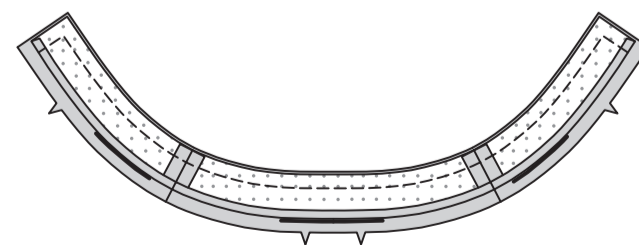
Piquez les pièces non entoilées de la CEINTURE DEVANT (18) et la CEINTURE DOS (19) non entoilée sur les bords du côté.



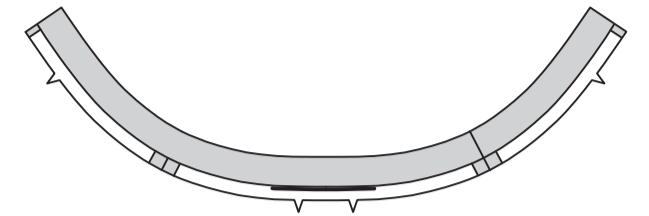
Pour la parementure, piquez les pièces entoilées de la ceinture devant et la ceinture dos entoilée sur les bords du côté. Repliez la valeur de couture sur le bord inférieur de la parementure de ceinture. Pressez, en répartissant l'ampleur si nécessaire. Recoupez la valeur de couture pressée à 1 cm.



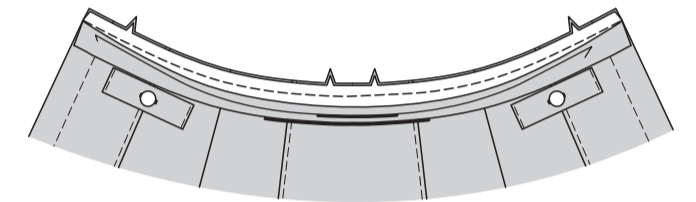
ENDROIT CONTRE ENDROIT, épinglez la parementure de ceinture sur la ceinture. Piquez les bords du devant et supérieur. Recoupez.



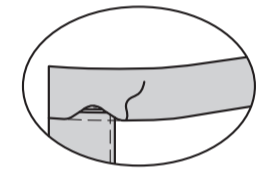
Retournez. Pressez.



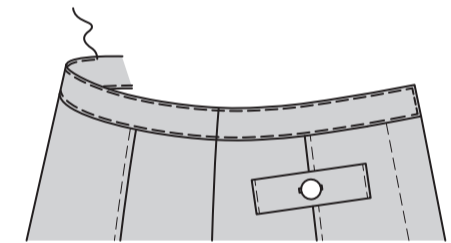
ENDROIT CONTRE ENDROIT, épinglez la ceinture sur le bord supérieur de la jupe, en faisant coïncider les milieux et les coutures du côté, en crantant la jupe si nécessaire. Bâissez. Piquez, en maintenant le bord pressé libre. Recoupez. Pressez la couture vers la ceinture.



Cousez le bord pressé par-dessus la couture aux **POINTS COULÉS**.



PIQUEZ LE BORD sur la ceinture comme illustré.



Faites les boutonnieres sur les marques du devant droit et de la ceinture devant droit. Superposez le devant droit au gauche en faisant coïncider les milieux. En utilisant les boutonnieres comme un guide, faites les marques de bouton sur le devant gauche et la ceinture devant gauche. Cousez les boutons sur les marques.

