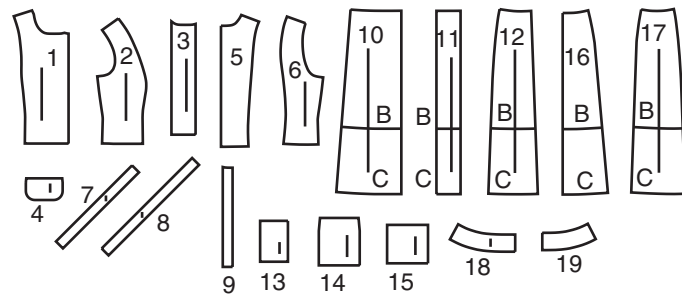
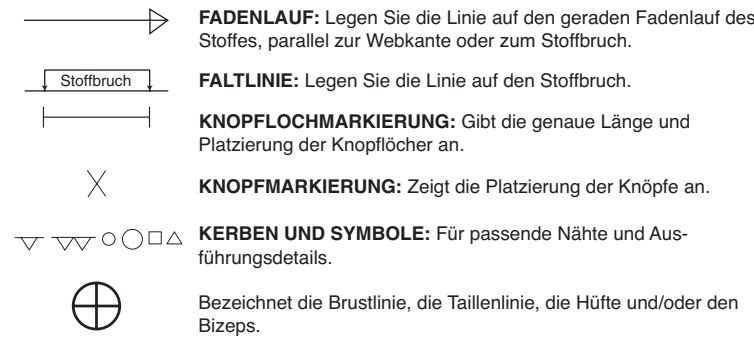


19 SCHNITTEILE



- 1 VORDERTEIL - A
- 2 SEITL. VORDERTEIL-A
- 3 VORDERE EINLAGE- A
- 4 KLASPE - A,B
- 5 RÜCKENTEIL - A
- 6 SEITL. RÜCKENTEIL- A
- 7 HALSAUSSCHNITT-BESATZ-A
- 8 ARMAUSSCHNITT-BESATZ - A
- 9 KNOPFLOCHLEISTE- A
- 10 VORDERTEIL - B,C (c.i. B)
- 11 VORDERE EINLAGE - B,C (c.i. B)
- 12 SEITL. VORDERTEIL - B,C
- 13 PASPELSTREIFEN - B,C
- 14 TASCHE - B,C
- 15 TASCHEFUTTER - B,C
- 16 RÜCKENTEIL - B,C
- 17 SEITL. RÜCKENTEIL - B,C
- 18 VORD. TAILLENBUND - B,C
- 19 RÜCKW. BUND - B,C

MUSTERMARKIERUNGEN



FADENLAUF: Legen Sie die Linie auf den geraden Fadenlauf des Stoffes, parallel zur Webkante oder zum Stoffbruch.

FALTLINE: Legen Sie die Linie auf den Stoffbruch.

KNOPFLOCHMARKIERUNG: Gibt die genaue Länge und Platzierung der Knopflöcher an.

KNOPFMARKIERUNG: Zeigt die Platzierung der Knöpfe an.

KERBEN UND SYMBOLE: Für passende Nähte und Ausführungsdetails.

Bezeichnet die Brustlinie, die Taillenie, die Hüfte und/oder den Bizeps.
Die Maße beziehen sich auf den Umfang des fertigen Kleidungsstücks (Körpermaß + Trageerleichterung + Design-Erleichterung). Passen Sie das Schnittmuster bei Bedarf an. Die Maße schließen Falten, Biesen, Abnäher und Nahtzugaben aus.

NAHTZUGABE: 1.5 cm enthalten, sofern nicht anders angegeben, aber nicht auf dem Gewebe aufgedruckt.

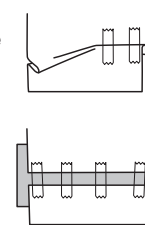
GEGEBENENFALLS ANPASSEN

Verlängern oder verkürzen Sie an den Anpassungslinien (=) oder an den auf dem Muster angegebenen Stellen. Wenn eine größere Länge hinzugefügt wird, müssen Sie eventuell zusätzlichen Stoff kaufen.

ZUM VERKÜRZEN: Falten Sie entlang der Anpassungslinie. Machen Sie eine Falte mit der Hälfte der benötigten Menge. Aufkleben.

ZUM VERLÄNGERN: Schneiden Sie zwischen den Anpassungslinien. Verteilen Sie den Betrag nach Bedarf, halten Sie die Kanten parallel. Kleben Sie über das Papier.

Wenn die Änderungslinien nicht auf dem Gewebe liegen, verlängern oder kürzen Sie an der unteren Kante.



SCHNEIDEN UND MARKIEREN

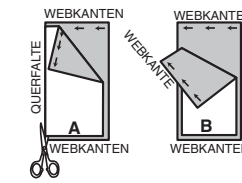
SCHRUMPFEN Sie den **STOFF**, wenn er nicht als vorgeschrumpt gekennzeichnet ist. Drücken Sie.

KREISEN Sie die **ZEICHNUNG** für Modell, Größe, Stoffbreite. Verwenden Sie das Auflageplan **MIT STRICHRICHTUNG** für Stoffe mit Einwegmustern, Strichrichtung, Flor oder Oberflächenschattierung. Da die meisten Maschenwaren Oberflächenschattierungen aufweisen, wird ein Auflageplan mit Strichrichtung verwendet.

Für **DOPPELTE DICKE (MIT STOFFBRUCH)** - falten Sie den Stoff rechts auf rechts.

***DOPPELTE DICKE (OHNE STOFFBRUCH)** - Für Stoffe mit Strichrichtung falten Sie den Stoff quer, rechts auf rechts. Markieren Sie wie gezeigt. Schneiden Sie entlang der Querfalte des Stoffes (A). Drehen Sie die obere Lage um 180°, so dass die Pfeile in die gleiche Richtung zeigen, und legen Sie über die untere Lage, rechts auf rechts (B).

Für **EINZELNE DICKE** - legen Sie den Stoff mit der rechten Seite nach oben. (Für Pelz/Flor-Stoffe legen Sie die Florseite nach unten.)



★ Schneiden Sie zuerst die anderen Teile aus, so dass genügend Stoff zum Zuschneiden dieses Teils vorhanden ist. Öffnen Sie den Stoff. Schneiden Sie bei "Schnitt 1"-Teilen das Teil einmal auf einer einzelnen Dicke mit der Stoffseite nach oben auf der rechten Seite des Stoffes zu.

Das Schnittmuster kann Schnittlinien für mehrere Größen enthalten. Wählen Sie die richtige Schnittlinie oder die Schnittmusterteile für Ihre Größe aus.

Legen Sie vor dem **SCHNEIDEN** alle Teile entsprechend dem Auflageplan auf den Stoff. Stecken Sie. (**Die Auflagepläne zeigen die ungefähre Position der Schnittmusterteile; die Position kann je nach Schnittmustergröße variieren. Position kann je nach Größe des Schnittmusters variieren.**) Schneiden Sie **GENAU** aus, indem Sie die Kerben nach außen schneiden.

Bevor Sie das Schnittmuster entfernen, **ÜBERTRAGEN SIE DIE MARKIERUNGEN** und Konstruktionslinien auf die linke Seite des Stoffes, indem Sie die Methode mit Nadel und Kreidestift oder Pauspapier und Schneiderrad verwenden. Markierungen, die auf der rechten Seite des Stoffes benötigt werden, sollten Faden nachgezeichnet werden.

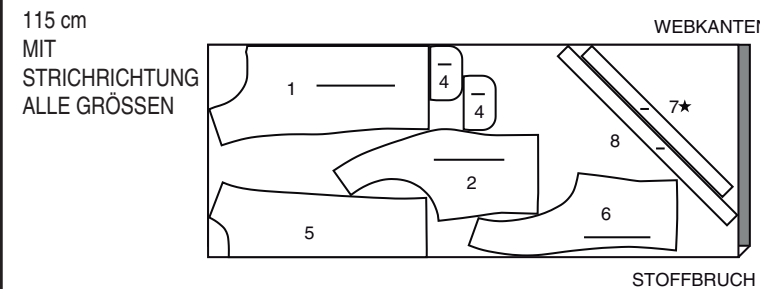
HINWEIS: Kästchen mit gestrichelten Linien (a! b! c!) in den Auflageplänen stellen Teile dar, die nach den angegebenen Maßen geschnitten wurden.

ZUSCHNITTPLÄNE

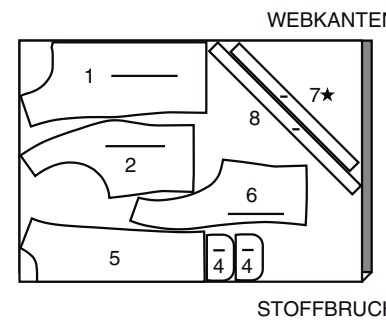
RECHTE MUSTERSEITE	LINKE MUSTERSEITE	RECHTE STOFFSEITE	LINKE STOFFSEITE

TOP A

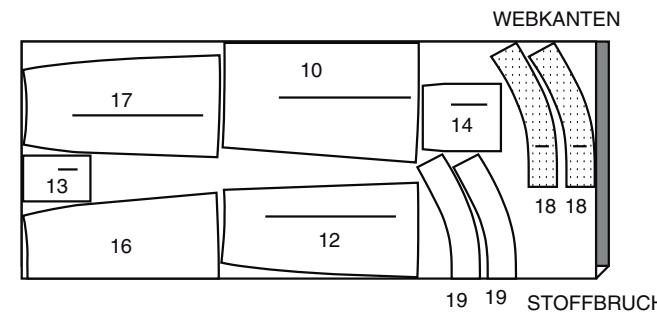
TEILE: 1 2 4 5 6 7 8



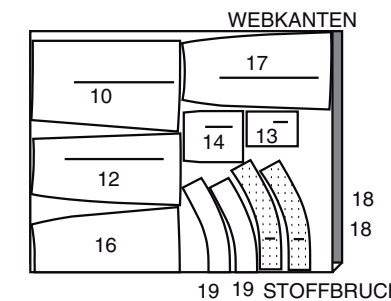
150 CM
MIT STRICHRICHTUNG
ALLE GRÖSSEN



115 cm
MIT STRICHRICHTUNG
GRÖSSEN 22-24-26



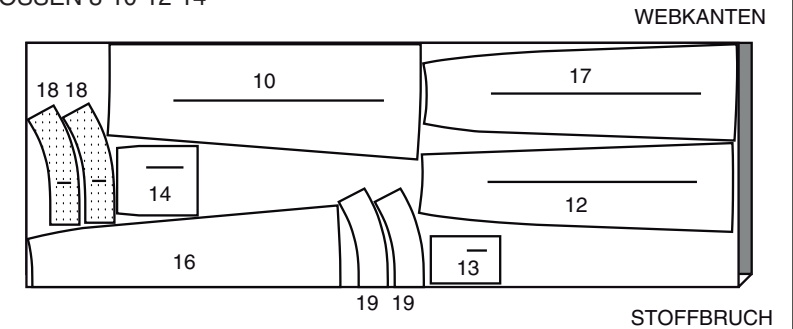
150 CM
MIT STRICHRICHTUNG
ALLE GRÖSSEN



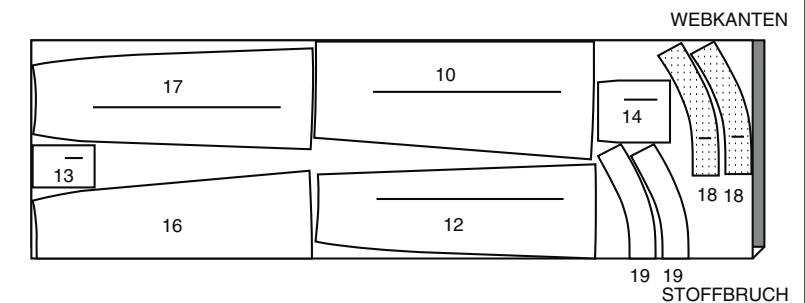
ROCK C

TEILE: 10 12 13 14 16 17 18 19

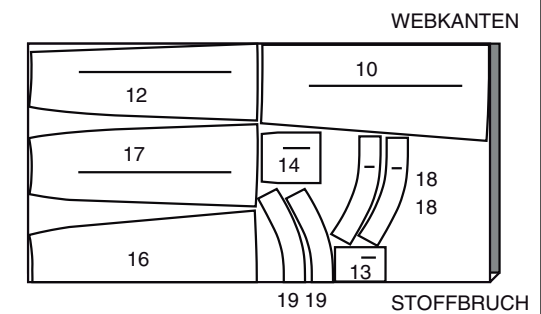
115 cm
MIT STRICHRICHTUNG
GRÖSSEN 8-10-12-14



115 cm
MIT STRICHRICHTUNG
GRÖSSEN 16 18-20-22-24-26



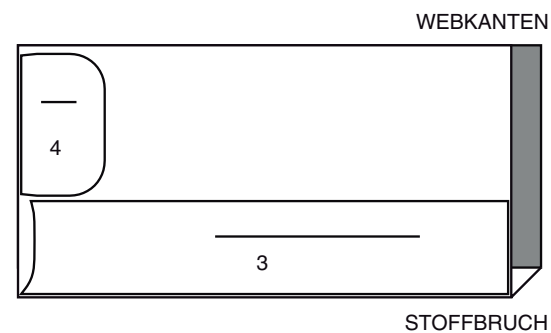
150 CM
MIT STRICHRICHTUNG
ALLE GRÖSSEN



EINLAGE A

TEILE: 3 4

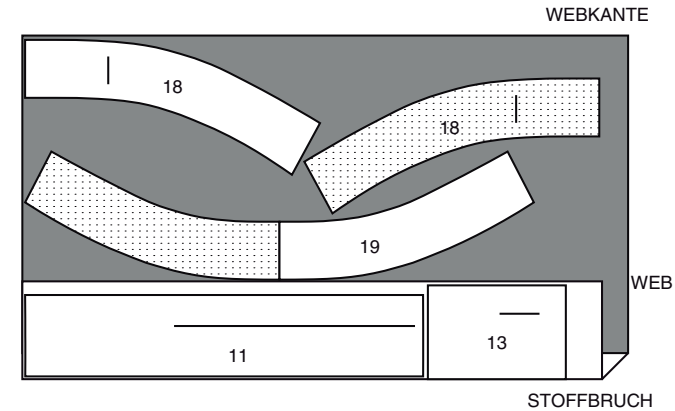
51 CM
ALLE GRÖSSEN



EINLAGE B

TEILE: 11 13 18 19

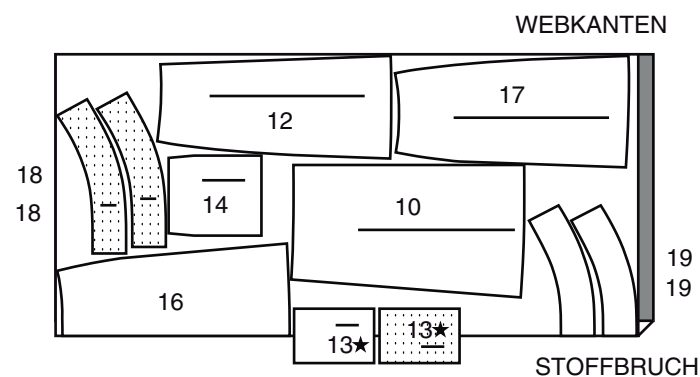
51 CM
ALLE GRÖSSEN



ROCK B

TEILE: 10 12 13 14 16 17 18 19

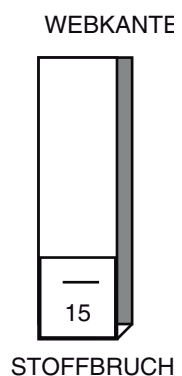
115 cm
MIT STRICHRICHTUNG
GRÖSSEN 8-10-12-14-16-18-20



FUTTER B,C

TEIL: 15

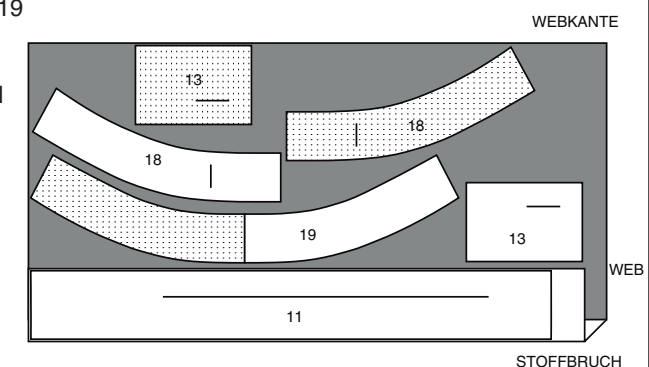
115 cm
OHNE STRICHRICHTUNG
ALLE GRÖSSEN



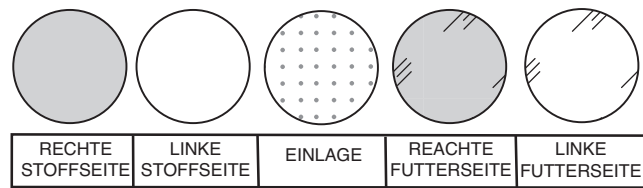
EINLAGE C

TEILE: 11 13 18 19

51 CM
ALLE GRÖSSEN

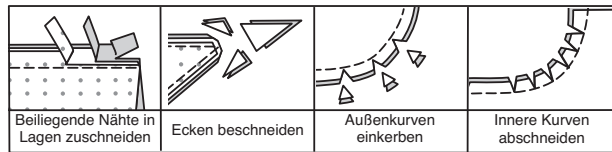


NÄHINFORMATIONEN STOFFSCHLÜSSEL



NAHTZUGABEN

Es sind 1.5 cm Nahtzugaben im Schnittmuster berücksichtigt, sofern nicht anders angegeben.



STECKEN UND ANPASSEN

Stecken oder heften Sie die Nähte, **RECHTS AUF RECHTS**, mit passenden Einkerbungen. Passen Sie das Kleidungsstück an, bevor Sie die Hauptnähte nähen.

BÜGELN

Bügeln Sie die Nahtzugaben flach; öffnen Sie sie dann, sofern nicht anders angegeben. Stecken Sie wo nötig, damit sie flach liegen.

GLOSSAR

Nähbegriffe, die in der Nähanleitung in **FETTDRUCK** erscheinen, werden im Folgenden erklärt.

EINHALTEN - Nähen Sie entlang der Nahtlinie mit langen Maschinestichen. Ziehen Sie die Fadenenden beim Anpassen an die Passform.

KNAPPKANTIG STEPPEN - Nähen Sie dicht an der fertigen Kante oder Naht.

OPTIONAL FÜR SÄUME: Bringen Sie ein Nahtbindeband an.

VERSTÄRKEN - Mit kleinen Maschinestichen nähen Sie entlang der Nahtlinie, wie in der Nähanleitung angegeben.

FESTSTEPPEN - Steppen Sie 3 mm von der Nahtlinie in der Nahtzugabe (normalerweise 1,3 cm von der Schnittkante).

SÄUMEN - Nadel durch eine gefaltete Kante schieben, dann einen Faden des darunter liegenden Stoffes aufnehmen.

ABSTEPPEN - Nähen Sie auf der Außenseite 6 mm von der Kante, der Naht oder der vorherigen Naht entfernt, wobei Sie den Nähfuß als Führung verwenden, oder nähen Sie an den in der Anleitung angegebenen Stellen.

UNTERSTEPPEN - Öffnen Sie den Besatz oder die Unterseite des Kleidungsstücks; nähen Sie auf der Nahtzugabe dicht an der Naht.

NÄHTUTORIALS



Erweitern Sie Ihre Fähigkeiten durch kurze, leicht verständliche Videos unter simplicity.com/sewingtutorials.

TOP A

HINWEIS: Sofern nicht anders angegeben, wird für jede Kategorie das Modell A angegeben.

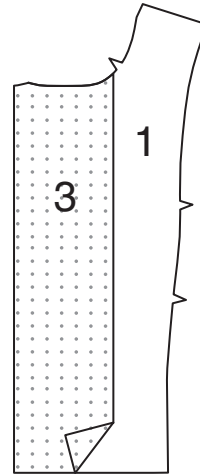
EINLAGE

Stecken Sie die EINLAGE auf die linke Seite jedes passenden STOFFABSCHNITTES. Bügeln Sie gemäß den Anweisungen des Herstellers.

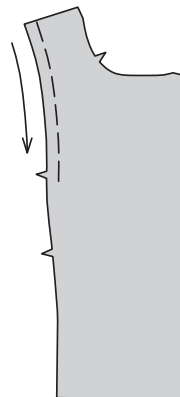


VORDER- UND RÜCKENTEIL

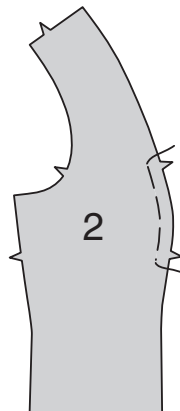
Stecken Sie die VORDERE EINLAGE (3) auf die LINKE Seite des VORDERTEILS (1), sodass die Schnittkanten gerade sind, wie gezeigt. Bügeln Sie gemäß den Anweisungen des Herstellers.



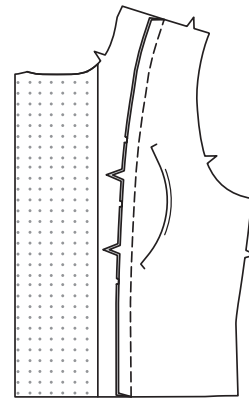
STEPPEN Sie die Seitenkante des Vorderteils oberhalb der oberen Kerbe in der Pfeilrichtung **FEST**.



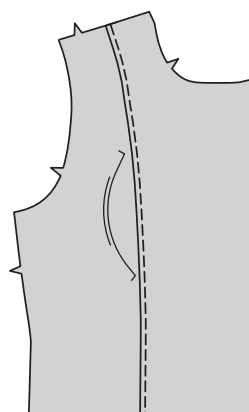
HALTEN Sie das SEITL. VORDERTEIL (2) zwischen den Kerben **EIN**.



Stecken Sie das seitl. Vorderteil auf das Vorderteil **RECHTS AUF RECHTS** und schneiden Sie das Vorderteil gegebenenfalls ein. Passen Sie die Weite an. Heften. Nähen Sie. Bügeln Sie die Naht zum Vorderteil hin.



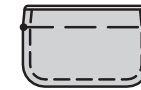
STEPPEN Sie die vordere Naht **AB**.



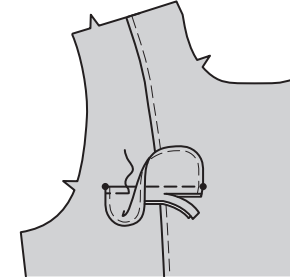
Nähen Sie auf jeder Seite einen Abschnitt mit und einen Abschnitt ohne Einlage der KLASPE (4) zusammen, lassen Sie dabei die obere Kante offen, wie gezeigt. Beschneiden.



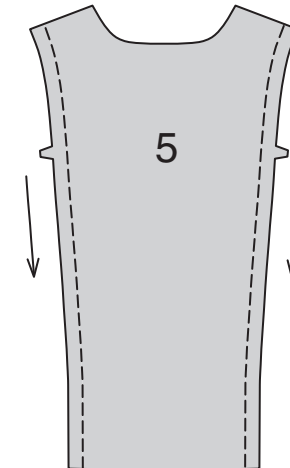
Wenden. Bügeln Sie. Heften Sie die Schnittkanten zusammen. **STEPPEN** Sie die fertigen Kanten **AB**.



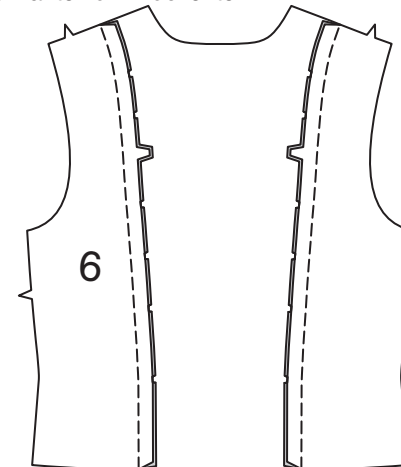
Stecken Sie die Klappe auf das Vorderteil, wobei die kleinen Punkte übereinstimmen und die Nahtlinie entlang der Platzierungslinie verläuft, wie gezeigt. Nähen Sie. Beschneiden Sie die Nahtzugabe der Klappe auf knapp 6 mm und achten Sie darauf, dass Sie das Vorderteil nicht einschneiden. Wenden Sie die Klappe über die Naht nach unten. Bügeln Sie. **STEPPEN** Sie die obere Kante der Klappe **AB**.



STEPPEN Sie die Seitenkanten des RÜCKENTEILS (5) in der Pfeilrichtung **FEST**.



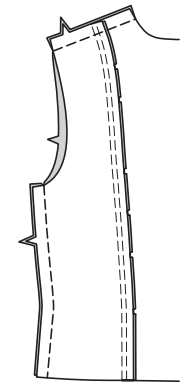
Stecken Sie die SEITL. RÜCKENTEILE (6) **RECHTS AUF RECHTS** auf das Rückenteil, schneiden Sie dabei das Rückenteil ein, wo nötig. Heften. Nähen Sie. Bügeln Sie die Nähte zum Rückenteil hin.



STEPPEN Sie die hinteren Nähte **AB**.

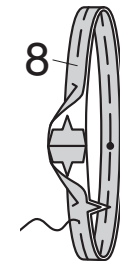


Nähen Sie die Vorderteile an das Rückenteil an den Schultern und Seiten.

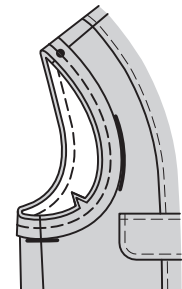


ABSCHLUSS

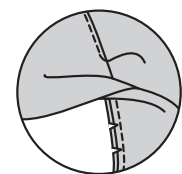
Nähen Sie die Enden des ARMAUSSCHNITTBESATZES (8) zusammen. Falten Sie den Besatz der Länge nach in der Mitte **LINKS AUF LINKS**. Heften Sie die Schnittkanten.



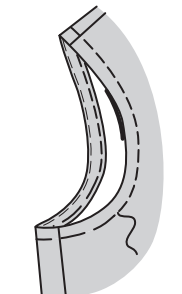
Stecken Sie auf der **AUSSENSEITE** den Armausschnittbesatz an die Armausschnittkante, wobei die Kerben übereinstimmen und der kleine Punkt an der Schulternaht liegt. Nähen Sie eine 1 cm Naht. Beschneiden Sie die Naht.



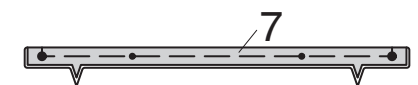
STEPPEN Sie den Besatz **UNTER**.



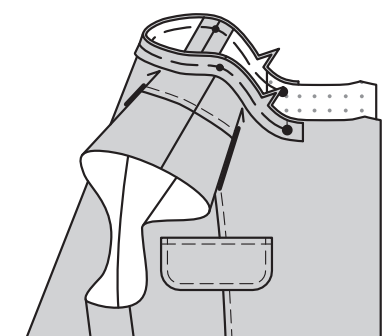
Wenden Sie den Besatz entlang der Naht nach **INNEN**; bügeln. Heften Sie dicht an der Innenkante. Nähen Sie auf der **AUSSENSEITE** entlang der Heftnaht.



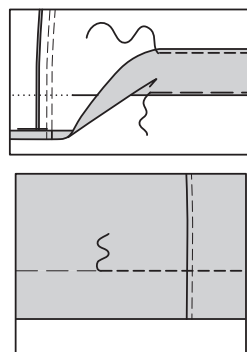
Falten Sie den HALSBESATZ (7) der Länge nach zur Hälfte **LINKS AUF LINKS**. Heften Sie die Schnittkanten.



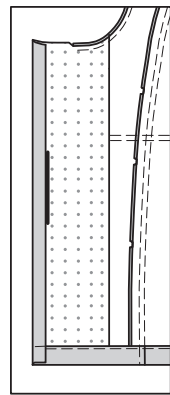
Stecken Sie auf der **AUSSENSEITE** den Halsbesatz an der Halskante, wobei die Mitten, Kerben und die großen Punkte übereinstimmen und die kleinen Punkte an den Schulternähten platziert werden. Heften Sie 1 cm lange Naht.



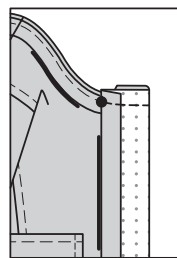
Drehen Sie den Topsaum nach oben. Heften Sie dicht an der Falte. Drehen Sie 6 mm an der Schnittkante ein. Heften Sie den Saum dicht an der Oberkante fest. Bügeln Sie. **STEPHEN** Sie den Saum entlang der oberen Heftung **AB**.



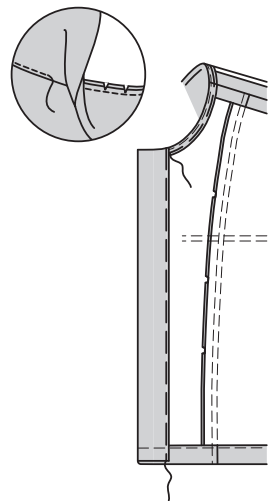
Wenden Sie die Nahtzugaben an den Vorderkanten nach innen. Bügeln Sie.



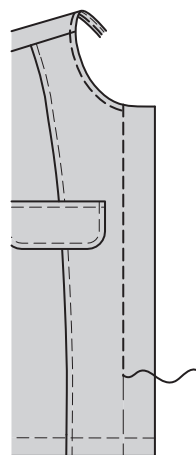
Wenden Sie die Vorderkanten entlang den Falllinien nach AUSSEN. Nähen Sie die gesamte Halsausschnittkante. Beschneiden.



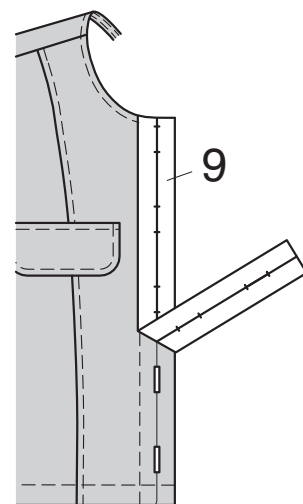
STEPHEN Sie den rückw. Besatz so weit wie möglich **UNTER**. Wenden Sie die Vorderkanten entlang den Falllinien nach **INNEN**, schlagen Sie dabei den Halsbesatz entlang der Naht. Bügeln. Heften Sie dicht an der inneren Besatzkante. Heften Sie dicht an den inneren gebügelteten Kanten des Vorderteils.



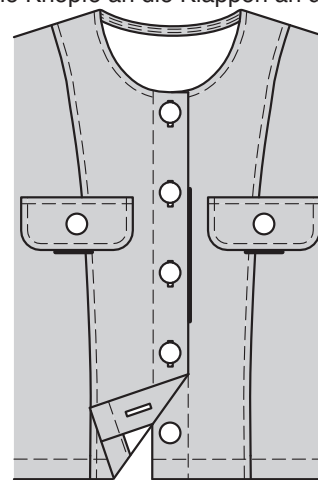
Nähen Sie auf der **AUSSENSEITE** entlang der Heftnaht.



Legen Sie die **KNOPFLOCHLEISTE** (9) auf das rechte Vorderteil, so dass die Kanten des Gewebes mit den fertigen Kanten des **TOPS** bündig sind, wie gezeigt. Übertragen Sie die Markierungen. Stechen Sie die Knopflöcher auf den Markierungen.



Lappen Sie das rechte Vorderteil über das linke, so dass die Mittelpunkte übereinstimmen. Verwenden Sie die Knopflöcher als Hilfslinien und machen Sie Knopfmarkierungen auf dem linken Vorderteil. Nähen Sie Knöpfe an den Markierungen. Nähen Sie Knöpfe an die Klappen an den kleinen Punkten.

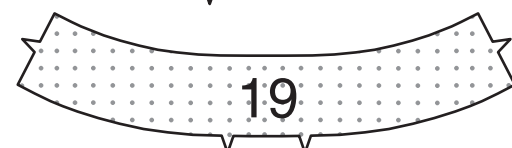
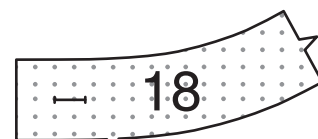
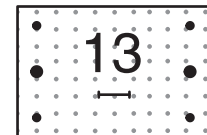


ROCK B,C

HINWEIS: Unter jeder Zwischenüberschrift wird, wenn nicht anders angegeben, das **Modell B** gezeigt.

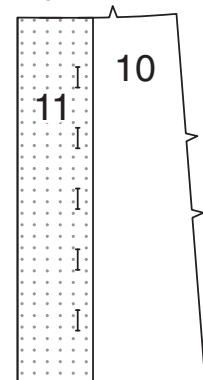
EINLAGE

Stecken Sie die **EINLAGE** auf die linke Seite jedes passenden **STOFFABSCHNITTES**. Bügeln Sie gemäß den Anweisungen des Herstellers.

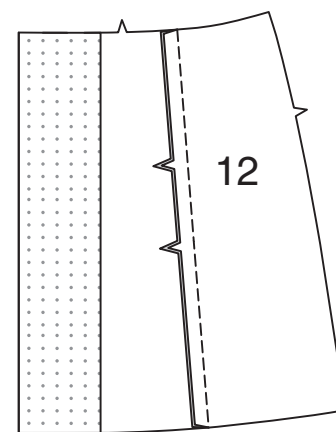


VORDER- UND RÜCKENTEIL

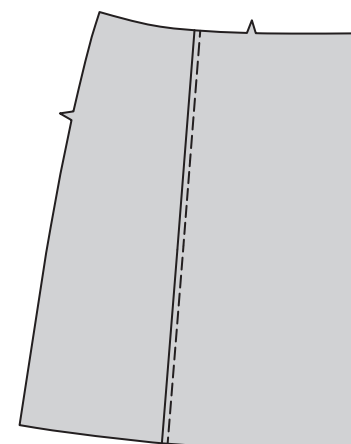
Stecken Sie die **VORDERE EINLAGE** (11) auf die **LINKE** Seite des **VORDERTEILS** (10), sodass die Schnittkanten gerade sind, wie gezeigt. Bügeln Sie gemäß den Anweisungen des Herstellers.



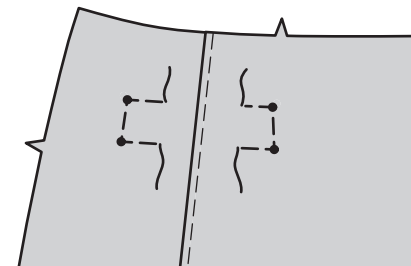
Nähen Sie das **SEITL. VORDERTEIL** (12) an die Seitenkante des Vorderteils, wobei die Kerben übereinstimmen. Bügeln Sie die Naht zur Mitte hin.



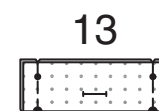
STEPHEN Sie die vordere Naht **AB**.



VERSTÄRKEN Sie die inneren Ecken des Vorderteils und des seitl. Vorderteils entlang den Stepplinien und drehen Sie sie an den kleinen Punkten.



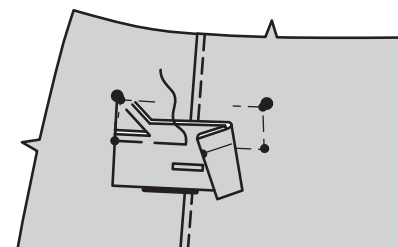
Falten Sie den **PASPELSTREIFEN** (13) **RECHTS AUF RECHTS** entlang der Falllinie. Nähen Sie die Enden. Beschneiden.



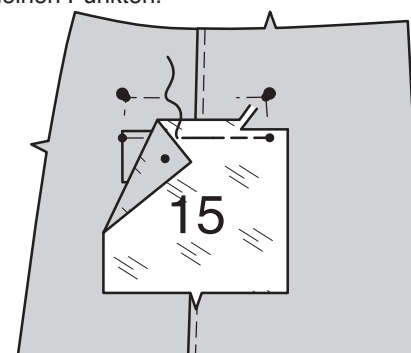
Wenden. Bügeln Sie. Heften Sie die Schnittkanten zusammen. Nähen Sie ein Knopfloch im Paspelstreifen an der Markierung.



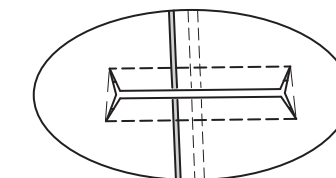
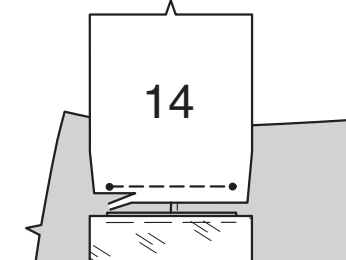
Stecken Sie den Paspelstreifen auf das Vorderteil, wobei die Nahtlinie entlang der unteren Stepplinie liegt und die kleinen Punkte übereinstimmen, wie gezeigt. Heften. Beschneiden Sie den Paspelstreifen.



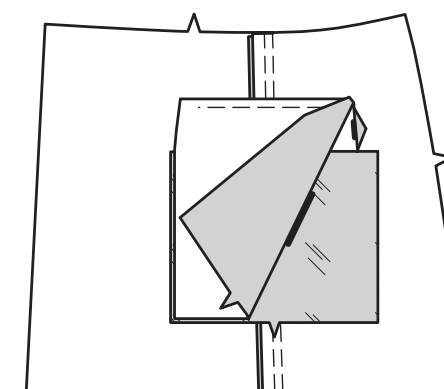
Stecken Sie das **TASCHENFUTTER** (15) **RECHTS AUF RECHTS** auf das Vorderteil, über den Paspelstreifen, wobei die kleinen Punkte und die Nahtlinie an der unteren Stepplinie übereinstimmen. Heften. Nähen Sie zwischen den kleinen Punkten.



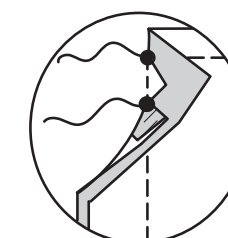
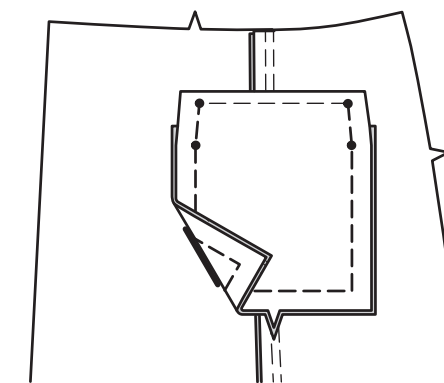
Stecken Sie die **TASCHE** (14) **RECHTS AUF RECHTS** auf das Vorderteil, wobei die kleinen Punkte und die Nahtlinie mit der oberen Stepplinie übereinstimmen. Nähen Sie zwischen den kleinen Punkten. Schlitzten Sie entlang der Schlitzlinie ein und schneiden Sie diagonal zu den kleinen Punkten ein.



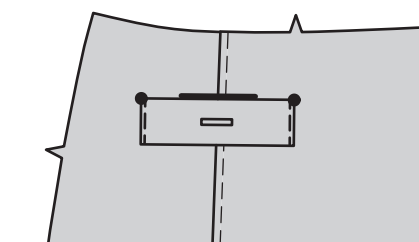
Wenden Sie die Tasche, das Taschenfutter und die dreieckigen Enden nach innen und drehen Sie den Paspelstreifen nach oben. Bügeln Sie.



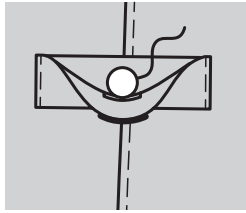
Nähen Sie die Taschenkanten zusammen, fangen Sie dabei die dreieckigen Enden in den Nähten auf und halten Sie das Vorderteil und den Paspelstreifen frei.



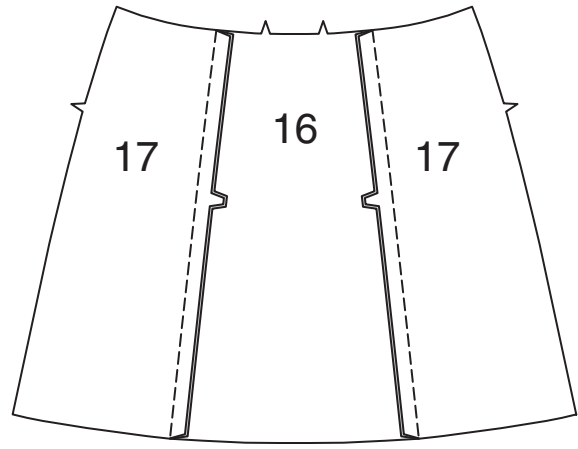
Stecken Sie die Enden des Paspelstreifens auf das Vorderteil, wobei die großen Punkte übereinstimmen. **STEPHEN** Sie die Enden **KNAPPKANTIG**.



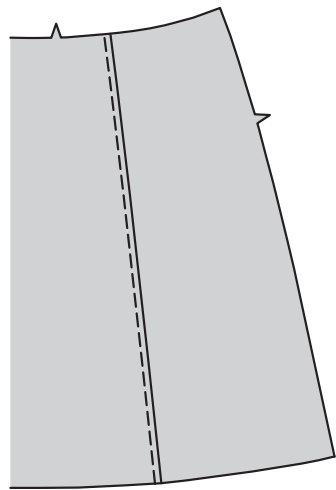
Öffnen Sie den Paspelstreifen. Nähen Sie den Knopf an einem kleinen Punkt auf die Tasche.



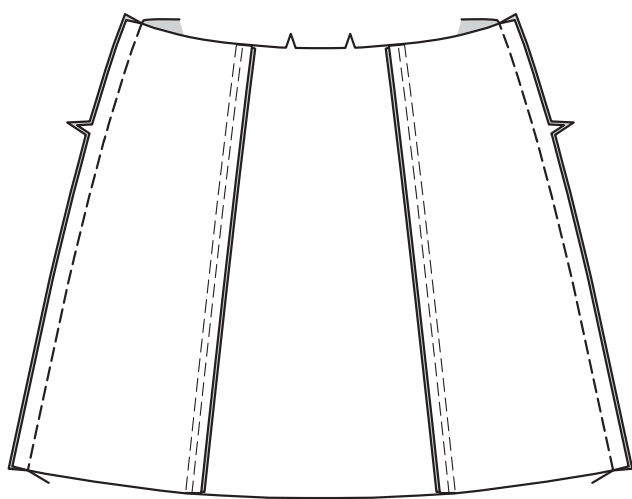
Nähen Sie die SEITL. RÜCKENTEILE (17) an den Seitenkanten des RÜCKENTEILS (16), wobei die Kerben übereinstimmen. Bügeln Sie die Nähte zur Mitte hin.



STEPHEN Sie die hinteren Nähte AB.

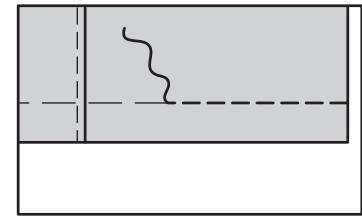
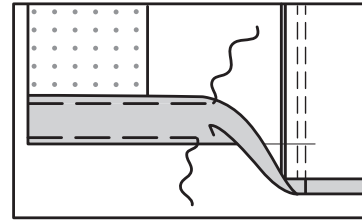


Nähen Sie die Vorderteile seitlich an das Rückenteil.

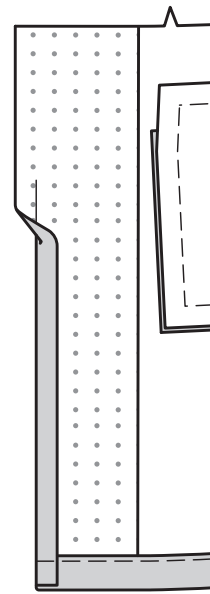


BUND UND ABSCHLUSS

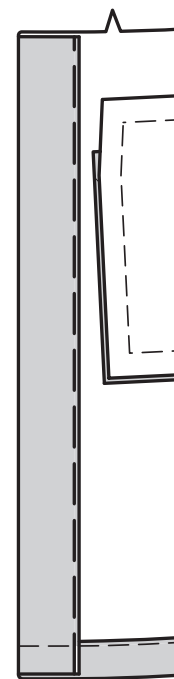
Drehen Sie den Rocksäum nach oben. Heften Sie dicht an der Falte. Drehen Sie 6 mm an der Schnittkante ein. Heften Sie den Saum dicht an der Oberkante fest. Bügeln Sie. **STEPHEN** Sie den Saum entlang der oberen Heftung **AB**.



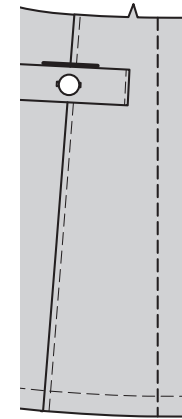
Wenden Sie die Nahtzugaben an den Vorderkanten nach innen. Bügeln Sie.



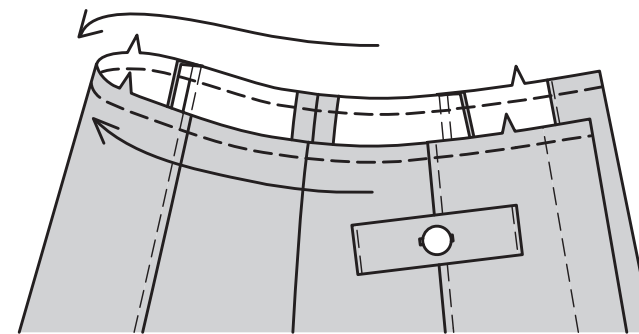
Wenden Sie die Vorderkanten entlang den Faltnlinien nach INNEN. Bügeln Sie. Heften Sie dicht an der inneren gebügelten Kante.



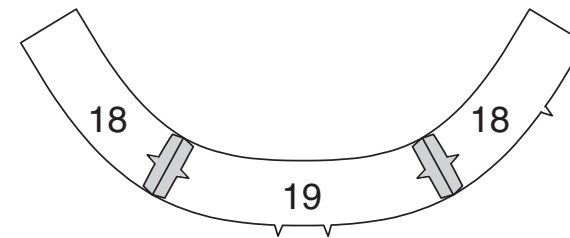
Nähen Sie auf der AUSSENSEITE entlang der Heftnaht.



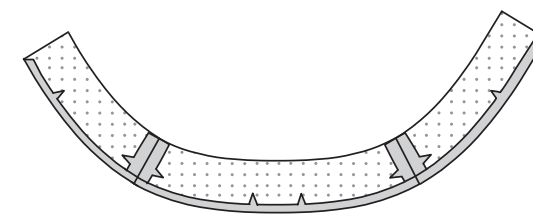
STEPHEN Sie die Oberkante des Rocks in Pfeilrichtung **FEST**.



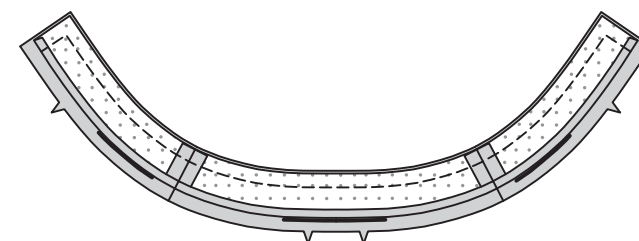
Nähen Sie die nicht versehenen Abschnitte des VORD. BUNDS (18) an den Seitenkanten an den nicht versehenen RÜCKW. BUND (19).



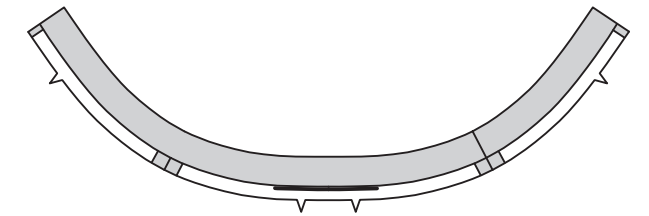
Für den Besatz nähen Sie die mit Einlage versehenen vorderen Bundteile an die mit Einlage versehenen rückw. Bund an den Seitenkanten. Schlagen Sie die Nahtzugabe an der Unterkante des Bundbesatzes ein. Bügeln Sie die Nahtzugabe, um die Fülle einzuhalten, wo nötig. Beschneiden Sie die gebügelte Nahtzugabe auf 1 cm.



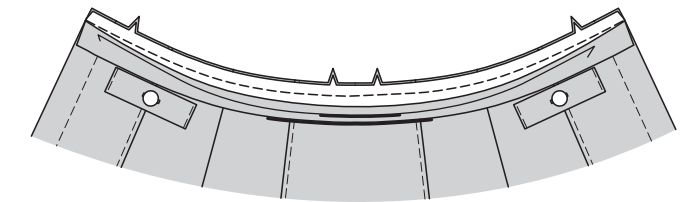
Stecken Sie den Bundbesatz **RECHTS AUF RECHTS** auf den Bund. Nähen Sie die Vorder- und Oberkanten. Beschneiden.



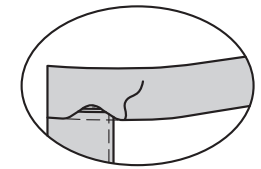
Wenden. Bügeln Sie.



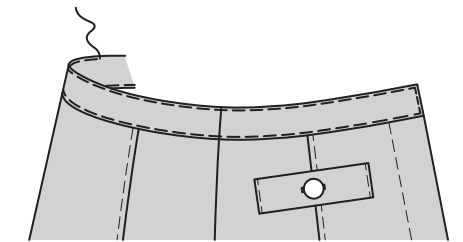
Stecken Sie den **BUND RECHTS AUF RECHTS** auf die obere Rockkante, wobei die Mitten und Seitennähte übereinstimmen, schneiden Sie dabei den Rock gegebenenfalls ein. Heften. Nähen Sie, halten Sie dabei die gebügelte Kante frei. Beschneiden. Bügeln Sie die Naht zum Bund hin.



SÄUMEN Sie die gebügelte Kante über die Naht.



STEPHEN Sie den Bund wie gezeigt **KNAPPKANTIG**.



Bringen Sie Knopflöcher am rechten Vorderteil und den rechten vorderen Bund an den Markierungen an. Lappen Sie das rechte Vorderteil über das linke, so dass die Mittelpunkte übereinstimmen. Verwenden Sie Knopflöcher als Führung und machen Sie Knopfmarkierungen auf dem linken Vorderteil und dem linken vorderen Bund. Nähen Sie Knöpfe an den Markierungen.

