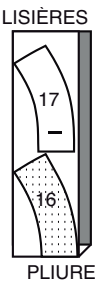


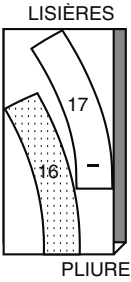
ENTOILAGE B, C

utilisez les pièces : 16 17

115 cm
sans sens
tailles 10-12-14-16-18



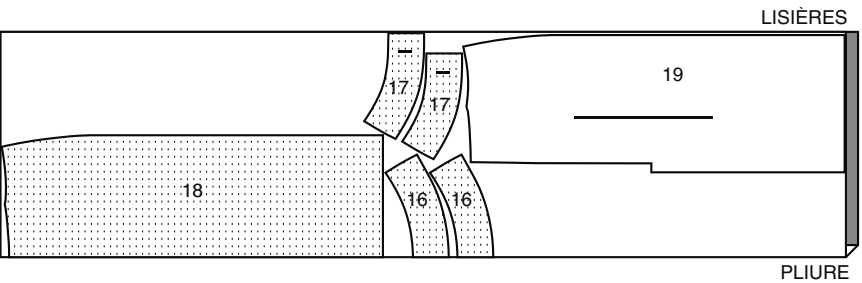
115 cm
sans sens
tailles 20W-22W-24W-26W-28W-30W-32W-34W-36W-38W



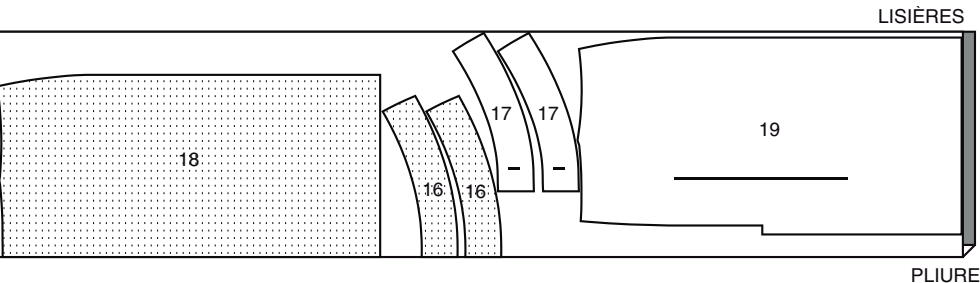
JUPE C

utilisez les pièces : 16 17 18 19

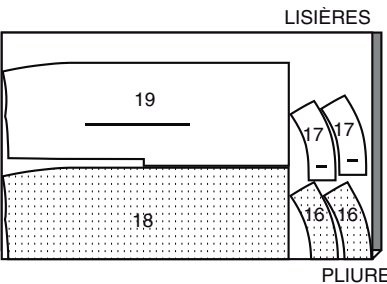
115 cm
avec sens
tailles 10-12-14-16-18



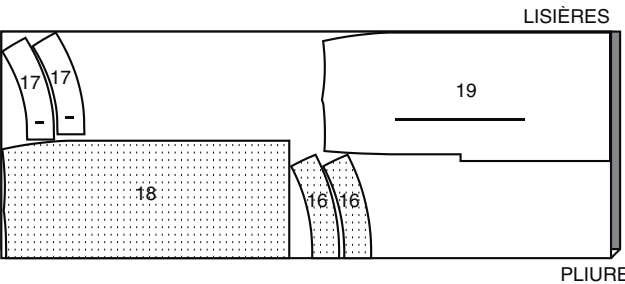
115 cm
avec sens
tailles 20W-22W-24W-26W-28W-30W-32W-34W-36W-38W



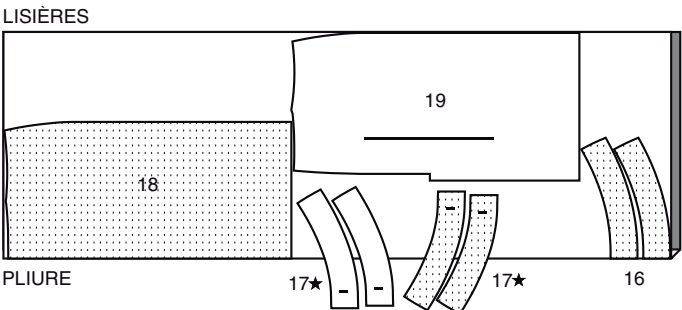
150 cm
avec sens
tailles 10-12-14-16-18



150 cm
avec sens
tailles 20W-22W-24W-26W-28W-30W

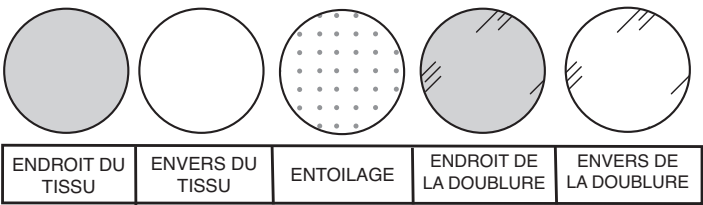


150 cm
avec sens
tailles 32W-34W-36W-38W



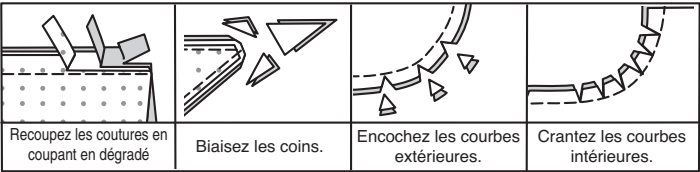
INFORMATION DE COUTURE

LÉGENDE DES CROQUIS



VALEURS DE COUTURE

Utilisez des valeurs de couture de 1.5 cm sauf indiqué différemment.



ÉPINGLER ET AJUSTER

Épinglez ou bâtissez les coutures, ENDROIT CONTRE ENDROIT, en faisant coïncider les encoches. Ajustez le vêtement avant de piquer les coutures principales.

PRESSER

Pressez les valeurs de couture ensemble; puis ouvrez-les au fer sauf indiqué différemment. Crantez-les si nécessaire de sorte qu'elles restent à plat.

GLOSSAIRE

Les termes de couture imprimés en **CARACTÈRES GRAS** ont l'aide d'une Vidéo de Tutoriel de couture. Scannez le **CODE QR** pour regarder les vidéos :

PIQUER LE BORD - reportez-vous à la vidéo comment piquer le bord.

FINIR - reportez-vous à la vidéo Coutures : "comment faire la finition des valeurs de couture".

PINCE PLATE – reportez-vous à la vidéo Pincés : "coudre une pince plate".

FERMETURE À GLISSIÈRE INVISIBLE – reportez-vous à la vidéo Fermetures à glissière : "coudre une fermeture invisible".

RENFORCER – reportez-vous à la vidéo Points à la machine : "comment renforcer les coutures".

PIQÛRE DE SOUTIEN – reportez-vous à la vidéo Points à la machine : "comment faire une piqûre de soutien".

PIQUER DANS LE SILLON – reportez-vous à la vidéo Points à la machine : "comment piquer dans le sillon".

FIXER – reportez-vous à la vidéo Points à la main : "comment fixer".

SURPIQUER – reportez-vous à la vidéo Points à la machine : "comment faire une surpiqûre".

COUPER LA COUTURE – reportez-vous à la vidéo Coutures : "comment couper, cranter et dégrader les coutures".

SOUS-PIQUER – reportez-vous à la vidéo Points à la machine : "comment faire une sous-piqûre".

TUTORIELS DE COUTURE



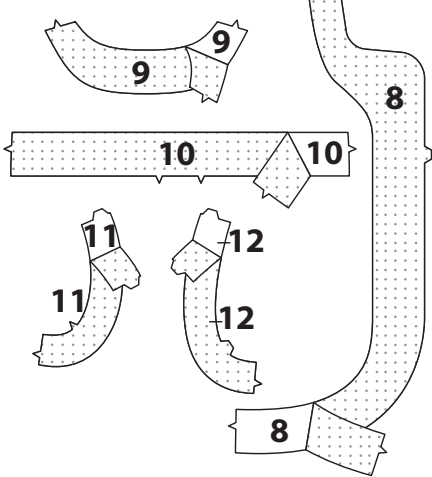
Développez vos compétences en regardant des vidéos courtes et faciles à suivre sur simplicity.com/sewingtutorials.

INSTRUCTIONS DE COUTURE

HAUT A

ENTOILAGE

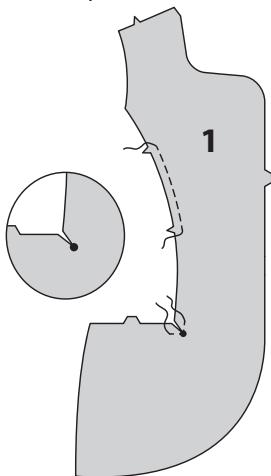
Épinglez l'ENTOILAGE sur l'envers de chaque pièce correspondante en TISSU. Faites adhérer, en suivant la notice d'utilisation.



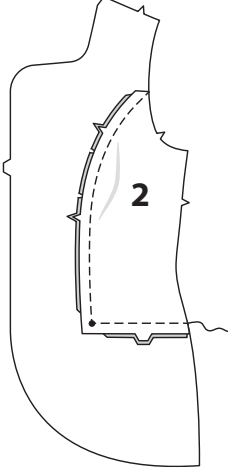
DEVANT ET DOS

Faites une **PIQÛRE DE SOUTIEN** sur les bords du côté du DEVANT (1) entre les encoches.

RENFORCEZ le coin intérieur des pièces du devant, le long des lignes de piqûre sur le petit cercle. Crantez vers le petit cercle, en veillant à ne pas cranter à travers la piqûre.



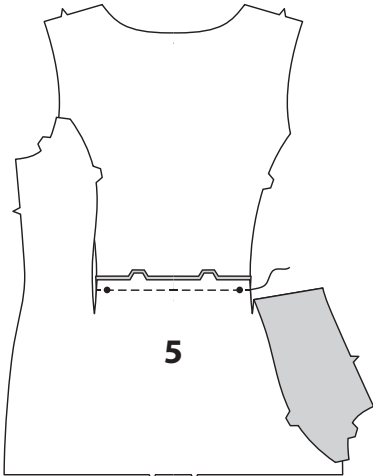
ENDROIT CONTRE ENDROIT, épinglez le CÔTÉ DEVANT (2) sur les pièces du devant, en faisant coïncider les encoches, en crantant vers la piqûre de soutien si nécessaire. Bâtissez. Piquez la couture en pivotant avec l'aiguille piquée dans le tissu sur le petit cercle. Pressez la couture vers le devant.



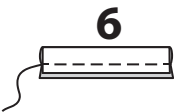
Faites une **PIQÛRE DE SOUTIEN** sur les bords du côté du DOS SUPÉRIEUR (4).



ENDROIT CONTRE ENDROIT, épinglez le dos supérieur sur le DOS (5) en faisant coïncider les petits cercles et les encoches. Piquez. Ouvrez la couture au fer.



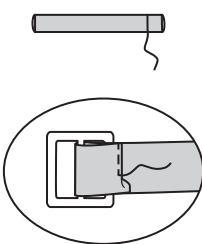
ENDROIT CONTRE ENDROIT, pliez la BANDE DOS DROIT (6) en deux dans le sens de la longueur. Piquez le long bord en couture de 1 cm.



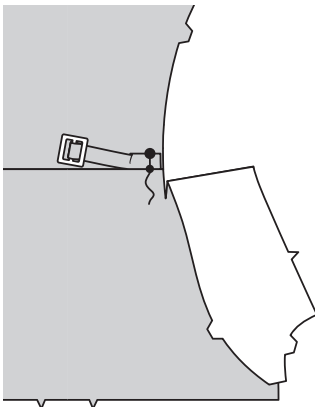
Retournez la bande à l'ENDROIT. Pressez.

Bâtissez ensemble les bords non finis.

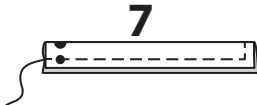
Glissez l'extrémité droite de la bande dans la barrette de la boucle. Rentrez le bord non fini le long du milieu du dos, en rentrant 6 mm sur l'extrémité ; piquez près du bord intérieur pressé.



Sur l'ENDROIT, épinglez la bande sur le côté DROIT du dos en faisant coïncider les petits et les grands cercles. Bâtissez.

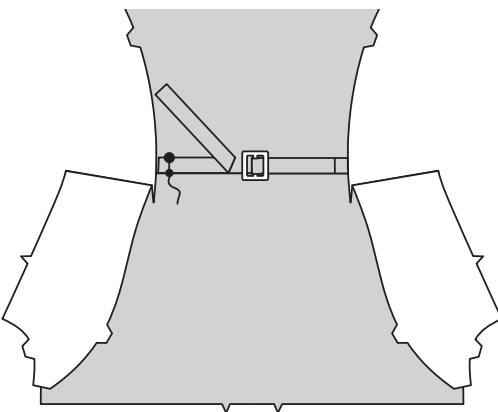


ENDROIT CONTRE ENDROIT, pliez la BANDE DOS GAUCHE (7) en deux dans le sens de longueur. Piquez le bord extérieur en couture de 1 cm, en laissant ouverte l'extrémité avec grand et petit cercle.

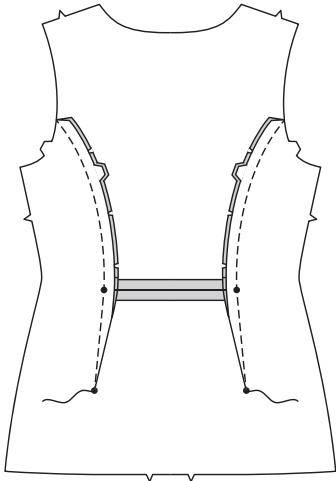


Retournez la bande à l'ENDROIT. Pressez. Bâtissez ensemble les bords non finis.

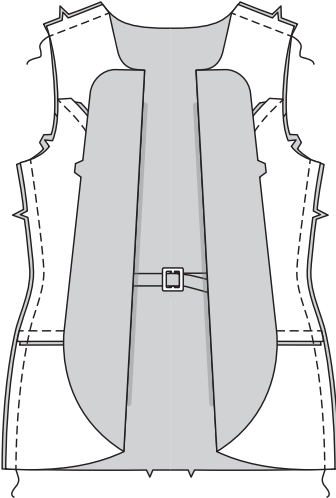
Sur l'ENDROIT, épinglez la bande sur le côté GAUCHE du dos en faisant coïncider les petits et les grands cercles. Bâtissez.



ENDROIT CONTRE ENDROIT, pliez chaque moitié du dos le long du centre de la couture de pince, en amenant les bords non finis l'un sur l'autre au-dessus du petit cercle et en faisant coïncider les lignes pointillées au-dessous du petit cercle. Crantez le dos supérieur vers la piqûre de soutien si nécessaire. Bâissez la couture vers la pointe. Piquez. Pressez la couture vers le dos.

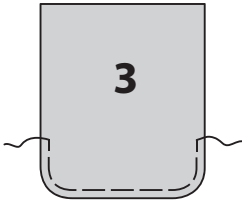


ENDROIT CONTRE ENDROIT, piquez le devant et le dos sur les épaules et les côtés.

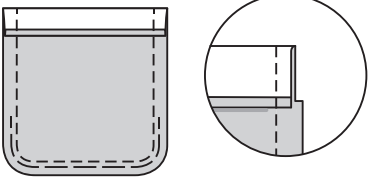


POCHES

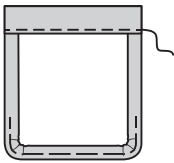
Piquez les bords arrondis de la POCHE (3) à 1 cm du bord non fini, à grands points, comme illustré.



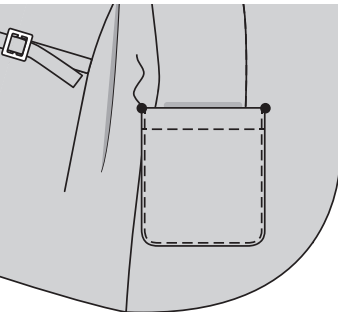
Rentrez 6 mm sur le bord non fini supérieur. Retournez le bord supérieur vers l'EXTÉRIEUR le long de la ligne de pliure ; piquez les extrémités. Recoupez comme illustré.



Retournez le bord supérieur de la poche vers l'INTÉRIEUR, en repliant les valeurs de couture sur les bords restants ; tirez sur le fil pour repartir l'ampleur sur les courbes. Pressez.

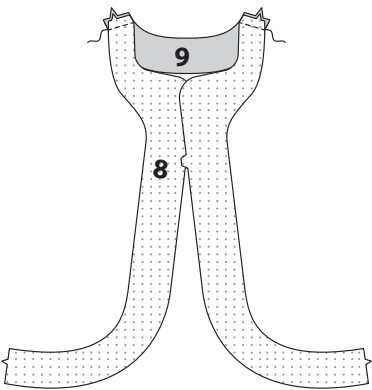


Épinglez la poche sur le devant et le dos, par-dessus la couture du côté, en faisant coïncider les grands cercles. **PIQUEZ LE BORD** sur les bords des côtés et inférieur de la poche.

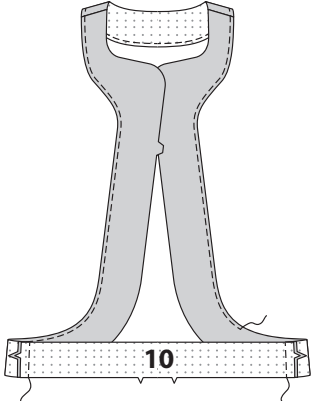


FINITION

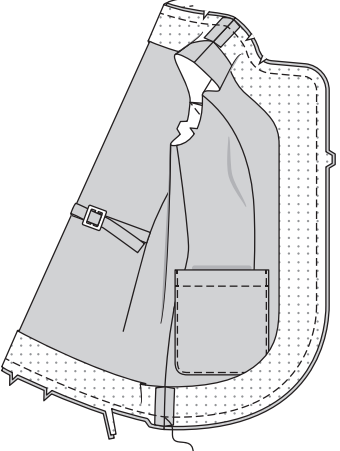
ENDROIT CONTRE ENDROIT, piquez la PAREMENTURE DEVANT (8) et la PAREMENTURE DOS (9) sur les coutures d'épaule.



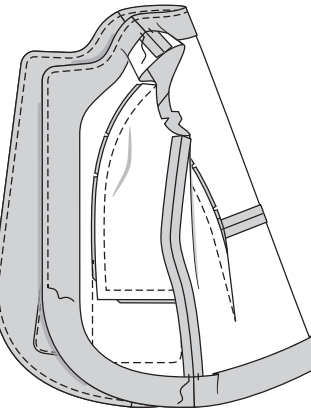
ENDROIT CONTRE ENDROIT, piquez les pièces de la parementure et la PAREMENTURE DOS INFÉRIEUR (10) sur les côtés. **FINISSEZ** le bord sans marque de la parementure.



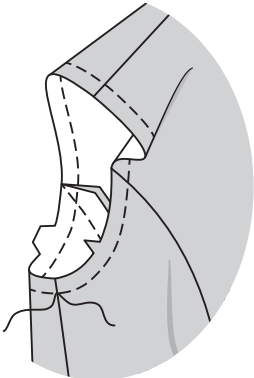
ENDROIT CONTRE ENDROIT, épinglez la parementure sur le vêtement en faisant coïncider les coutures et les encoches. Piquez le bord extérieur du vêtement. **COUPEZ LA COUTURE.**



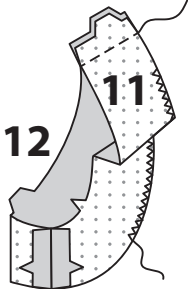
Retournez la parementure vers l'INTÉRIEUR ; pressez. **FIXEZ** la parementure sur les coutures pour consolider. **SURPIQUEZ** le bord extérieur du vêtement.



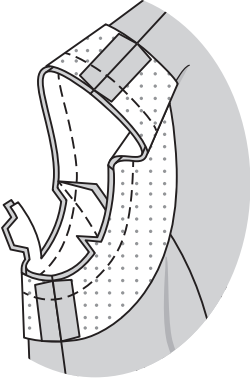
Faites une **PIQÛRE DE SOUTIEN** sur les bords de l'emmanchure du vêtement.



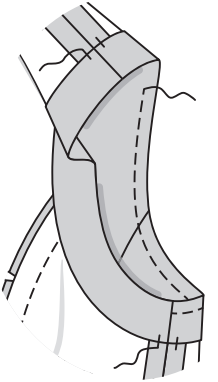
ENDROIT CONTRE ENDROIT, piquez ensemble les extrémités de la PAREMENTURE D'EMMANCHURE DEVANT (11) et de la PAREMENTURE D'EMMANCHURE DOS (12). **FINISSEZ** le bord sans encoche.



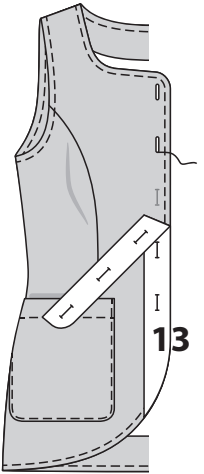
Épinglez la parementure sur le bord de l'emmanchure, en faisant coïncider les coutures d'épaule et du côté. Piquez. **COUPEZ LA COUTURE.**



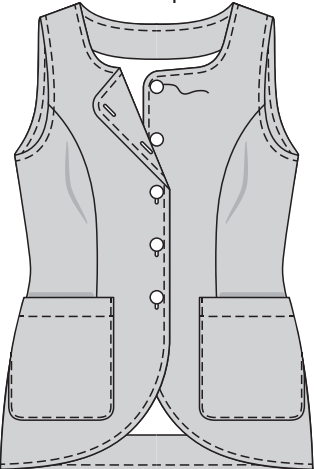
Retournez la parementure d'emmanchure vers l'INTÉRIEUR ; pressez. **FIXEZ** la parementure sur les coutures pour consolider. **SURPIQUEZ** le bord de l'emmanchure.



Placez le GUIDE POUR BOUTONNIÈRE (13) sur le devant DROIT, ayant les bords du patron au même niveau que les bords finis du vêtement, comme illustré. Reportez les marques. Faites les boutonnières sur les marques.



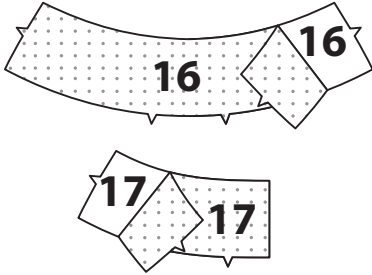
Superposez les bords de l'ouverture, en faisant coïncider les milieux. En utilisant les boutonnières comme un guide, faites les marques de bouton sur le devant GAUCHE. Cousez les boutons sur les marques.



SHORT B

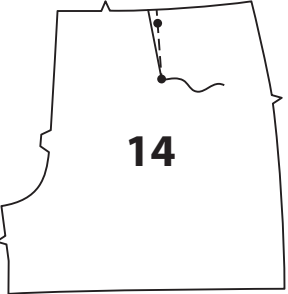
ENTOILAGE

Épinglez l'ENTOILAGE sur l'envers de chaque pièce correspondante en TISSU. Faites adhérer, en suivant la notice d'utilisation.

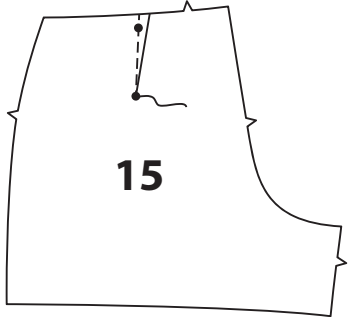


DEVANT ET DOS

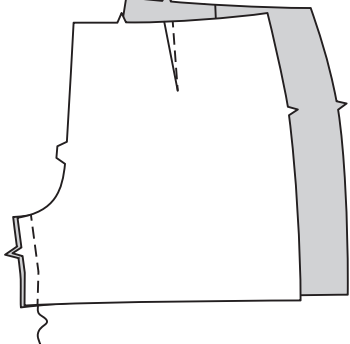
Piquez les **PINCES PLATES** sur les pièces du DEVANT (14), puis pressez-les vers le centre.



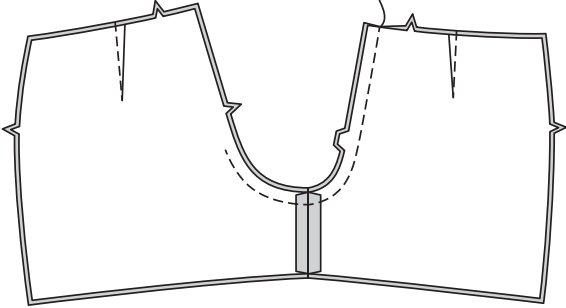
Piquez les **PINCES PLATES** sur les pièces du DOS (15), puis pressez-les vers le centre.



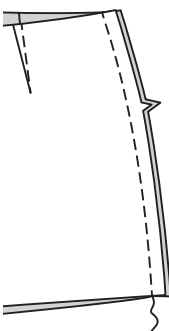
Piquez le devant et le dos sur les coutures intérieures de la jambe.



ENDROIT CONTRE ENDROIT, épinglez la couture du milieu, en faisant coïncider les coutures intérieures de la jambe et les encoches. Piquez la couture d'entrejambe en arrêtant à 7.5 cm de l'encoche sur le dos. Pour renforcer la couture, piquez de nouveau par-dessus la première piqûre.

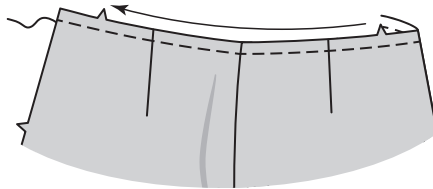


ENDROIT CONTRE ENDROIT, piquez le devant et le dos sur les coutures du côté.

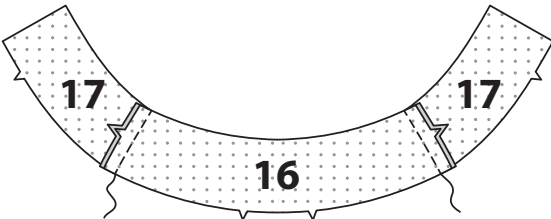


CEINTURE

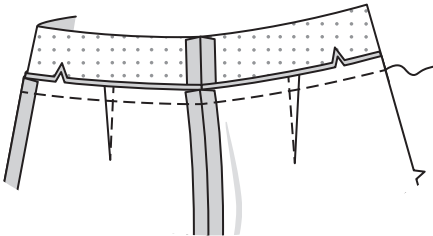
Faites une **PIQÛRE DE SOUTIEN** sur le bord supérieur du short, dans le sens des flèches.



ENDROIT CONTRE ENDROIT, piquez les pièces entoillées de la CEINTURE DEVANT (16) et la CEINTURE DOS (17) sur les coutures du côté, en faisant coïncider les encoches.

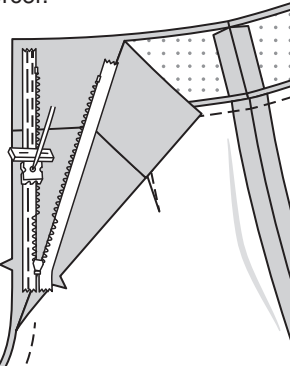


ENDROIT CONTRE ENDROIT, épinglez la ceinture sur le short, en faisant coïncider les milieux, les encoches et les coutures du côté. Piquez. Recoupez la couture. Pressez la couture vers la ceinture.

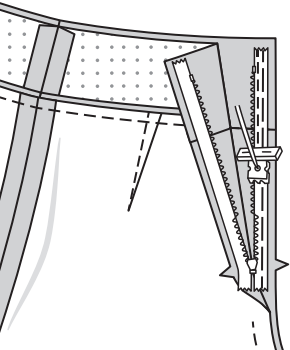


FERMETURE À GLISSIÈRE

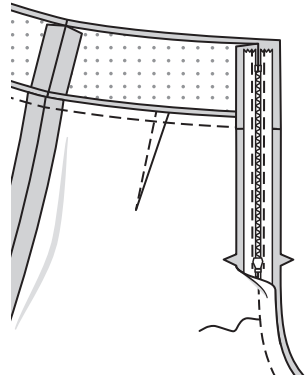
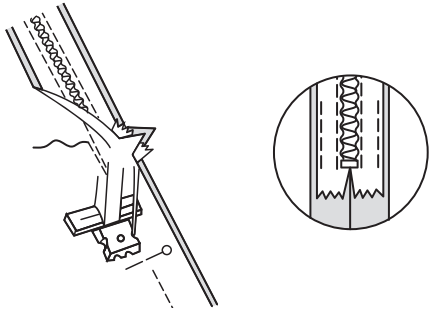
NOTE : Piquez la **FERMETURE À GLISSIÈRE INVISIBLE** en utilisant un pied à fermeture réglable. Ouvrez la fermeture et pressez le ruban en utilisant le fer réglé à basse température. Sur l'ENDROIT, épinglez le côté DROIT de la fermeture vers le bas sur le côté DROIT de l'ouverture de la fermeture. Ayez la spirale le long de la ligne de couture, le ruban sur la valeur de couture et l'arrêt supérieur à 2 cm au-dessous du bord supérieur, comme illustré. Bâissez au centre du ruban. Placez le pied à fermeture en haut de la fermeture avec la rainure DROITE du pied par-dessus la spirale. Piquez sur le ruban jusqu'à l'encoche. Piquez au point arrière pour renforcer.



Épinglez de la même façon l'autre moitié de la fermeture sur le côté GAUCHE de l'ouverture de la fermeture. Assurez-vous que les bords supérieur et inférieur du vêtement soient au même niveau. Bâissez à la main au centre du ruban. Placez le pied à fermeture en haut de la fermeture avec la rainure GAUCHE par-dessus la spirale. Piquez sur le ruban jusqu'à l'encoche. Piquez au point arrière pour renforcer.

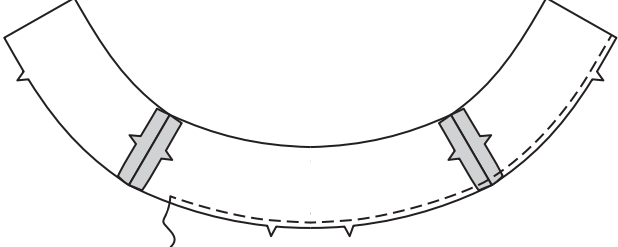


Fermez la fermeture et vérifiez qu'elle ne soit pas visible de l'ENDROIT. Tirez les extrémités libres du ruban de la fermeture à l'opposé de la valeur de couture. Épinglez la couture restante du milieu dos ensemble au-dessous de la fermeture. Placez le pied à fermeture vers la GAUCHE de sorte que l'aiguille descende à travers l'encoche extérieure du pied. Commencez à piquer à 6 mm au-dessus du point le plus bas et légèrement vers la GAUCHE. Piquez la couture en raccordant avec la piqûre précédente. Si vous préférez, dépliez chaque valeur de couture au bas de la fermeture et piquez le ruban sur celle-là.

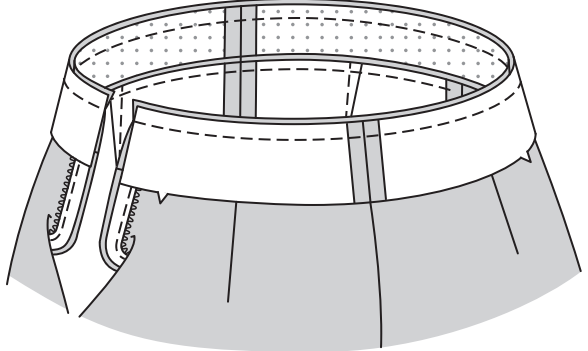


FINITION

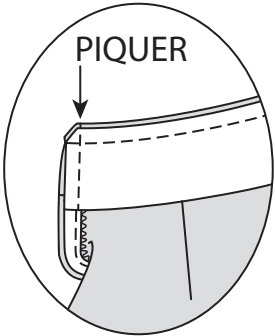
Piquez les coutures du côté des pièces de la parementure de ceinture. **FINISSEZ** le bord inférieur à encoche de la parementure.



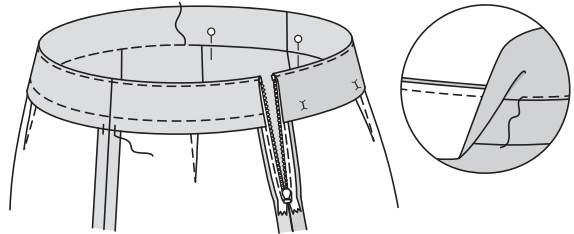
Ouvrez les bords de l'ouverture du milieu du dos du short, en déroulant les dents de la fermeture à l'opposé du bord de l'ouverture. ENDROIT CONTRE ENDROIT, épinglez la parementure sur la ceinture, en faisant coïncider les milieux et les coutures du côté. Piquez le bord supérieur. **COUPEZ LA COUTURE** ; crantez les courbes.



Épinglez ensemble les bords de l'ouverture du dos. En utilisant un pied à fermeture réglable, piquez à 1.3 cm des bords du dos, en maintenant les dents de la fermeture libres. Biaisez les coins. Ne coupez pas les bords du milieu du dos.

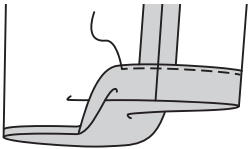


SOUS-PIQUEZ la parementure aussi loin que possible. Retournez la parementure et les bords du dos vers l'INTÉRIEUR, en déroulant les dents de la fermeture en place ; pressez. Épinglez le bord pressé de la parementure par-dessus la couture, en plaçant les épingles sur l'ENDROIT. Sur l'ENDROIT, **PIQUEZ DANS LE SILLON** ou la « rainure » de la couture, en saisissant le bord pressé sur l'ENVERS. Pour empêcher que la parementure s'enroule vers l'EXTÉRIEUR, fixez-la sur les valeurs de couture à la main.



Relevez un ourlet sur le bord inférieur du short. Repliez 6 mm sur le bord non fini. Bâissez l'ourlet en place près du bord supérieur. Pressez.

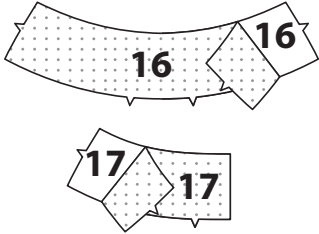
SURPIQUEZ l'ourlet le long du bâti supérieur.



JUPE C

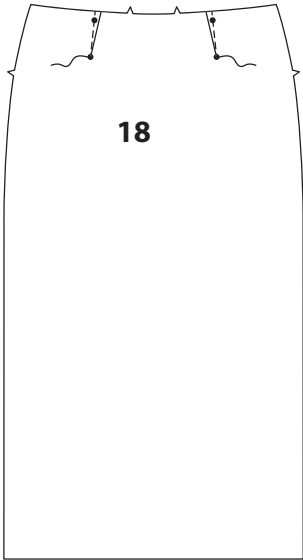
ENTOILAGE

Épinglez l'ENTOLAGE sur l'envers de chaque pièce correspondante en TISSU. Faites adhérer en suivant la notice d'utilisation.

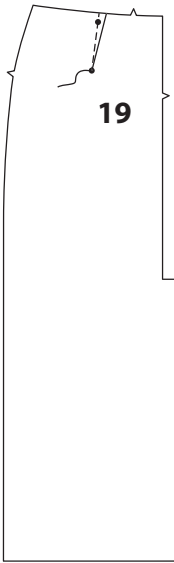


DEVANT ET DOS

Piquez les **PINCES PLATES** sur les pièces du DEVANT (18), puis pressez-les vers le centre.

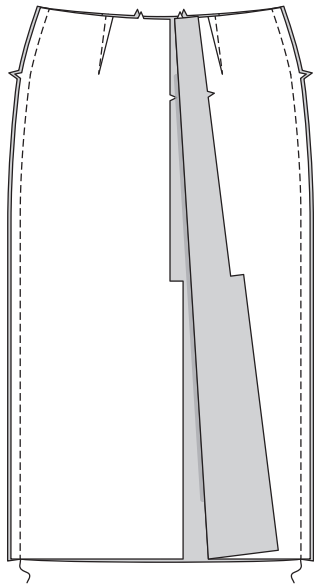


Piquez les **PINCES PLATES** sur les pièces du DOS (19), puis pressez-les vers le centre.

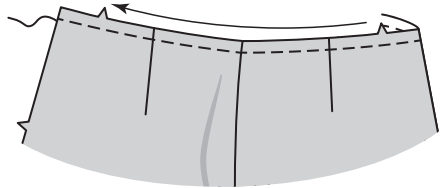


CEINTURE

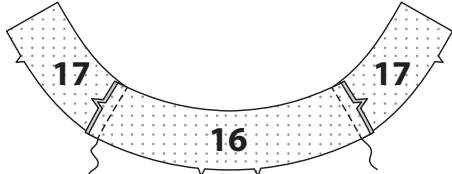
Piquez le devant et le dos sur les côtés.



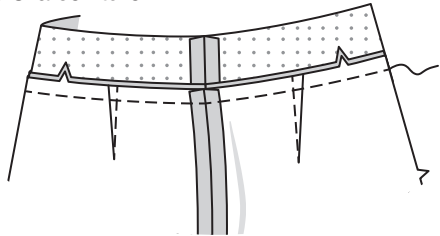
Faites une **PIQÛRE DE SOUTIEN** sur le bord supérieur de la jupe, dans le sens des flèches.



ENDROIT CONTRE ENDROIT, piquez les pièces entoilées de la CEINTURE DEVANT (16) et de la CEINTURE DOS (17) sur les coutures du côté, en faisant coïncider les encoches.



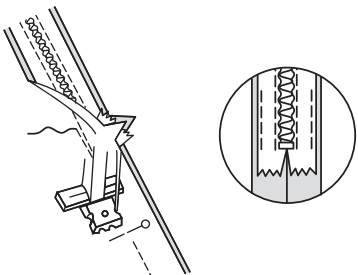
ENDROIT CONTRE ENDROIT, épinglez la ceinture sur la jupe, en faisant coïncider les milieux, les encoches et les couture du côté. Piquez. Recoupez la couture. Pressez la couture vers la ceinture.



FERMETURE À GLISSIÈRE

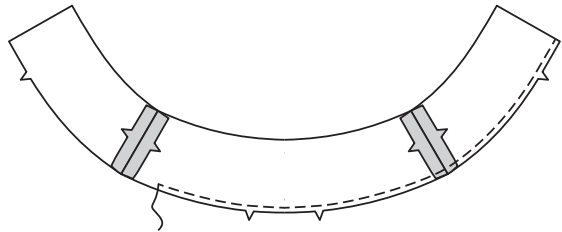
NOTE : Piquez la **FERMETURE À GLISSIÈRE INVISIBLE** en utilisant un pied à fermeture réglable.

Posez la fermeture comme décrit pour le short, reportez-vous aux étapes de la FERMETURE À GLISSIÈRE du SHORT. Fermez la fermeture et vérifiez qu'elle ne soit pas visible de l'ENDROIT. Tirez les extrémités libres du ruban de la fermeture à l'opposé de la valeur de couture. Épinglez la couture restante du milieu du dos ensemble au-dessous de la fermeture. Placez le pied à fermeture vers la GAUCHE de sorte que l'aiguille descende à travers l'encoche extérieure du pied. Commencez à piquer la couture à 6 mm au-dessus le point le plus bas et légèrement vers la GAUCHE. Piquez la couture sur environ 7.5 cm. Piquez le reste de la couture en utilisant un pied à fermeture régulier, en arrêtant au grand cercle. Si vous préférez, dépliez chaque valeur de couture au bas de la fermeture et piquez le ruban sur celle-là.

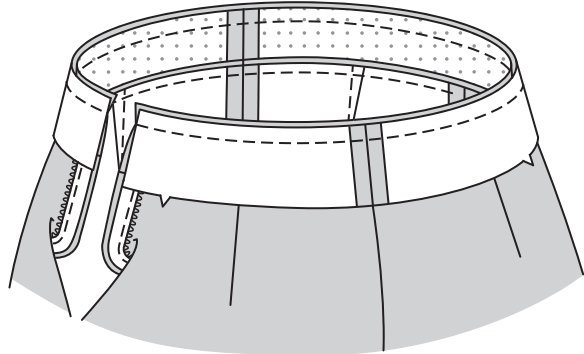


FINITION

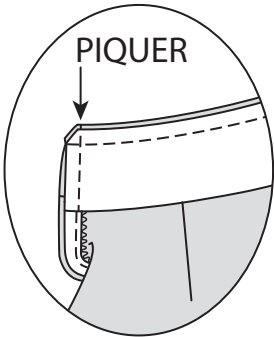
Piquez les coutures du côté des pièces de la parementure de ceinture. **FINISSEZ** le bord inférieur à encoche de la parementure.



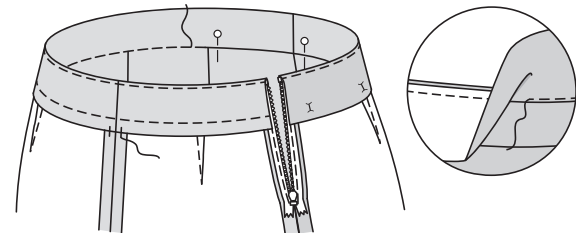
Ouvrez les bords de l'ouverture du milieu du dos de la jupe, en déroulant les dents de la fermeture à l'opposé du bord de l'ouverture. ENDROIT CONTRE ENDROIT, épinglez la parementure sur la ceinture, en faisant coïncider les milieux et les coutures du côté. Piquez le bord supérieur. **COUPEZ LA COUTURE** ; crantez les courbes.



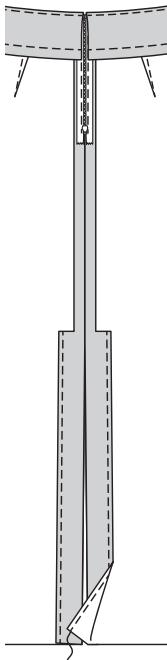
Épinglez ensemble les bords de l'ouverture du dos. En utilisant un pied à fermeture réglable, piquez à 1.3 cm des bords du dos, en maintenant les dents de la fermeture libres. Biaisez les coins. Ne coupez pas les bords du milieu du dos.



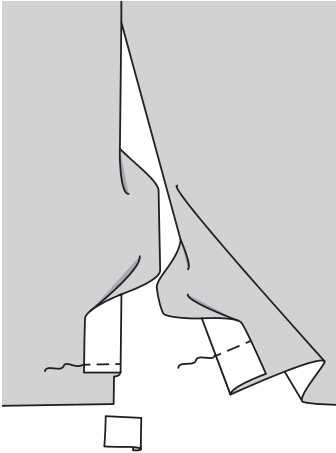
SOUS-PIQUEZ la parementure aussi loin que possible. Retournez la parementure et les bords du dos vers l'INTÉRIEUR, en déroulant les dents de la fermeture en place ; pressez. Épinglez le bord pressé de la parementure par-dessus la couture, en plaçant les épingles sur l'ENDROIT. Sur l'ENDROIT, **PIQUEZ DANS LE SILLON** ou la « rainure » de la couture, en saisissant le bord pressé sur l'ENVERS. Pour empêcher que la parementure s'enroule vers l'EXTÉRIEUR, fixez-la sur les valeurs de couture à la main.



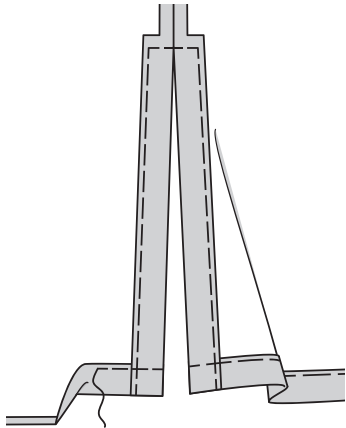
FINISSEZ les bords extérieurs de la parementure intégrée du dos. Retournez les parementures intégrées vers l'INTÉRIEUR sur les lignes de pliure ; pressez.



Retournez les parementures intégrées vers l'extérieur le long de la ligne de pliure. Piquez à travers la parementure à 3.8 cm au-dessus du bord non fini. Recoupez comme illustré.



Retournez la parementure intégrée vers l'INTÉRIEUR, en relevant l'ourlet. Repliez 6 mm sur le bord non fini. Bâissez l'ourlet en place près du bord supérieur, continuez à travers les bords de l'ouverture de la fente. Pressez. Bâissez à 6 mm du bord non fini de la parementure.



Sur l'ENDROIT, **SURPIQUEZ** l'ourlet et l'ouverture de la fente le long du faufil.

