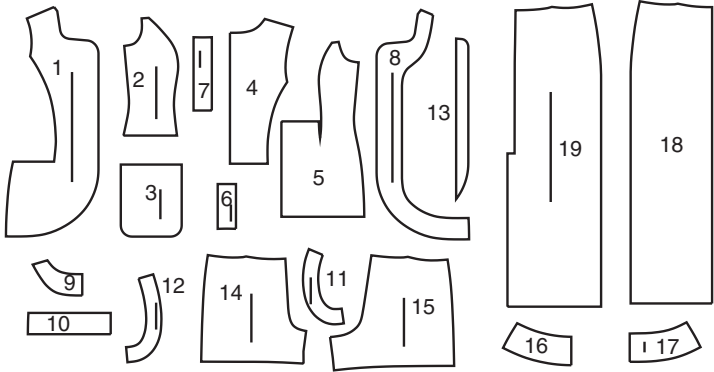


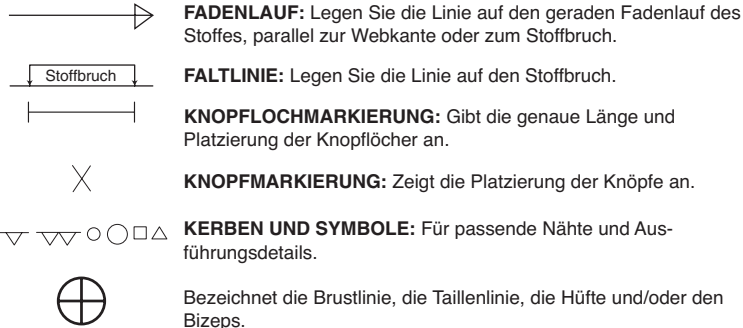
19 SCHNITTEILE



- 1 VORDERTEIL - A
2 SEITL. VORDERTEIL-A
3 TASCHE - A
4 OBERES RÜCKENTEIL - A
5 RÜCKENTEIL - A
6 RECHTS RÜCKW. BAND - A
7 LINKES RÜCKW. BAND - A
8 VORD. BESATZ - A
9 RÜCKW. BESATZ-A
10 UNTERER RÜCKW. BESATZ- A
- 11 VORD. ARMAUSSCHNITTBSATZ- A
12 RÜCKW. ARMAUSSCHNITTBSATZ- A
13 KNOPFLOCHLEISTE - A
14 VORDERTEIL - B
15 RÜCKENTEIL - B
16 VORD. TAILLENBUND - B,C
17 RÜCKW. BUND - B,C
18 VORDERTEIL - C
19 RÜCKENTEIL - C

Größen Europäisch	10 36	12 38	14 40	16 42	18 44	
MASSNAHMEN DES FERTIGEN KLEIDUNGSTÜCKS (einschließlich Designzugabe und Tragekomfort)						
A Oberweite	89	93	98	103	108	cm.
A Taillenweite	75	79	84	89	94	"
B,C Taillenweite	66	69	75	80	85	"
A Hüftweite	95	99	104	109	115	"
B,C Hüftweite	99	103	108	113	118	"
Breite, Unterkante						
Rock C	95	99	104	109	115	cm.
Breite, jedes Bein						
Shorts B	64	66	68.5	72	76	cm.
Fertige Rückenlänge ab Halsansatz						
Top A	66	67	67	67.5	68	cm.
Fertige Rückenlänge ab Taille						
Rock C	93	93	93	93	93	cm.
Fertige Seitenlänge ab Taille						
Shorts B	33	33.5	34	34.5	35	cm.

MUSTERMARKIERUNGEN



FADENLAUF: Legen Sie die Linie auf den geraden Fadenlauf des Stoffes, parallel zur Webkante oder zum Stoffbruch.

FALTLINE: Legen Sie die Linie auf den Stoffbruch.

KNOPFLOCHMARKIERUNG: Gibt die genaue Länge und Platzierung der Knopflöcher an.

KNOPFMARKIERUNG: Zeigt die Platzierung der Knöpfe an.

KERBEN UND SYMBOLE: Für passende Nähte und Ausführungsdetails.

Bezeichnet die Brustlinie, die Taillienlinie, die Hüfte und/oder den Bizeps.
Die Maße beziehen sich auf den Umfang des fertigen Kleidungsstücks (Körpermaß + Trageerleichterung + Design-Erleichterung). Passen Sie das Schnittmuster bei Bedarf an. Die Maße schließen Falten, Biesen, Abnäher und Nahtzugaben aus.

NAHTZUGABE: 1.5 cm enthalten, sofern nicht anders angegeben, aber nicht auf dem Gewebe aufgedruckt.

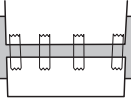
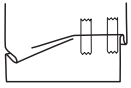
GEGEBENENFALLS ANPASSEN

Verlängern oder verkürzen Sie an den Anpassungslinien (=) oder an den auf dem Muster angegebenen Stellen.
Wenn eine größere Länge hinzugefügt wird, müssen Sie eventuell zusätzlichen Stoff kaufen.

ZUM VERKÜRZEN: Falten Sie entlang der Anpassungslinie. Machen Sie eine Falte mit der Hälfte der benötigten Menge. Aufkleben.

ZUM VERLÄNGERN: Schneiden Sie zwischen den Anpassungslinien. Verteilen Sie den Betrag nach Bedarf, halten Sie die Kanten parallel. Kleben Sie über das Papier.

Wenn die Änderungslinien nicht auf dem Gewebe liegen, verlängern oder kürzen Sie an der unteren Kante.



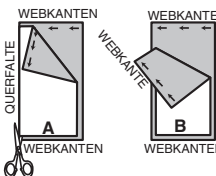
SCHRUMPFEN Sie den **STOFF**, wenn er nicht als vorgeschrumpt gekennzeichnet ist. Drücken Sie.

KREISEN Sie die **ZEICHNUNG** für Modell, Größe, Stoffbreite.

Verwenden Sie das Auflageplan **MIT STRICHRICHTUNG** für Stoffe mit Einwegmustern, Strichrichtung, Flor oder Oberflächenschattierung. Da die meisten Maschenwaren Oberflächenschattierungen aufweisen, wird ein Auflageplan mit Strichrichtung verwendet.

Für **DOPPELTE DICKE (MIT STOFFBRUCH)** - falten Sie den Stoff rechts auf rechts.

***DOPPELTE DICKE (OHNE STOFFBRUCH)** - Für Stoffe mit Strichrichtung falten Sie den Stoff quer, rechts auf rechts. Markieren Sie wie gezeigt. Schneiden Sie entlang der Querfalte des Stoffes (A). Drehen Sie die obere Lage um 180°, so dass die Pfeile in die gleiche Richtung zeigen, und legen Sie über die untere Lage, rechts auf rechts (B).

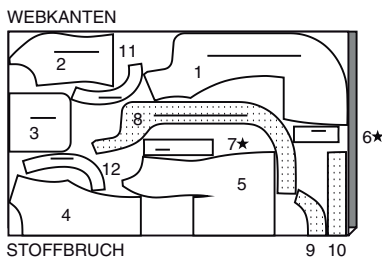


Für **EINZELNE DICKE** - legen Sie den Stoff mit der rechten Seite nach oben. (Für Pelzflor-Stoffe legen Sie die Florseite nach unten.)

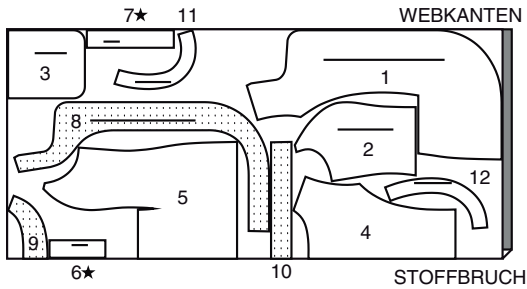
ZUSCHNITTPLÄNE

Größen	20W	22W	24W	26W	28W	30W	32W	34W	36W	38W
Europäisch	46	48	50	52	54	56	58	60	62	64
MASSNAHMEN DES FERTIGEN KLEIDUNGSTÜCKS (einschließlich Designzugabe und Tragekomfort)										
A Oberweite	112	117	122	128	135	141	147	152,5	157,5	164 cm.
A Taillenweite	100	105	111	117	123	128	136	142	147	153 "
B,C Taillenweite	92	97	102	108	115	121	125	133	140	146 "
A Hüftweite	118	123	128	135	141	147	152,5	157,5	164	170 "
B,C Hüftweite	119	124	128	136	142	147	153	159	165	171 "
Breite, Unterkante										
Rock C	119	124	128	136	142	147	153	159	165	171 cm.
Breite, jedes Bein										
Shorts B	76	80	84	88,5	93	97,5	102	106	111	115,5 cm.
Fertige Rückenlänge ab Halsansatz										
Top A	70	71	71,5	72	73	74	75	75	76	76 cm.
Fertige Rückenlänge ab Halsansatz										
Rock C	94	94	94	94	94	94	94	94	94	94 cm.
Fertige Seitenlänge ab Taille										
Shorts B	37,5	38	39	39,5	40	40,5	41,5	42	42,5	43 cm.

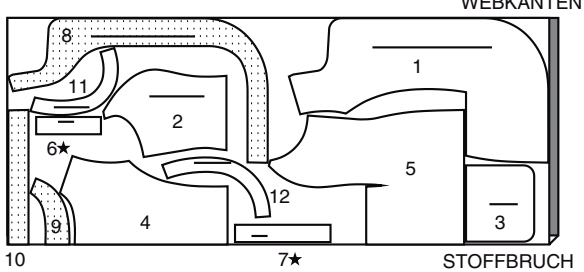
150 CM
mit Strichrichtung
Größen 10-12-14-16-18



150 cm
mit Strichrichtung
Größen 20W-22W-24W-26W-28W-30W



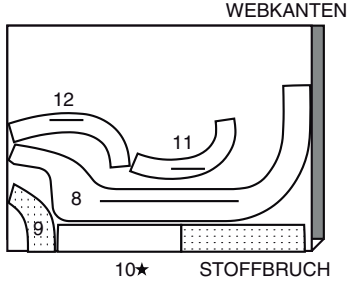
150 cm
mit Strichrichtung
Größen 32W-34W-36W-38W



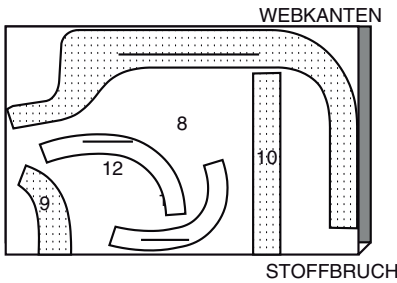
EINLAGE A

Teile: 8 9 10 11 12

115 cm
ohne Strichrichtung
Größen 10-12-14-16-18



115 cm
ohne Strichrichtung
Größen 20W-22W-24W-26W28W-30W-32W-34W-36W-38W



SCHNEIDEN UND MARKIEREN

★ Schneiden Sie zuerst die anderen Teile aus, so dass genügend Stoff zum Zuschneiden dieses Teils vorhanden ist. Öffnen Sie den Stoff. Schneiden Sie bei "Schnitt 1"-Teilen das Teil einmal auf einer einzelnen Dicke mit der Stoffseite nach oben auf der rechten Seite des Stoffes zu.

Das Schnittmuster kann Schnittlinien für mehrere Größen enthalten. Wählen Sie die richtige Schnittlinie oder die Schnittmusterteile für Ihre Größe aus.

Legen Sie vor dem **SCHNEIDEN** alle Teile entsprechend dem Auflageplan auf den Stoff. Stecken Sie. (**Die Auflagepläne zeigen die ungefähre Position der Schnittmusterteile; die Position kann je nach Schnittmustergröße variieren. Position kann je nach Größe des Schnittmusters variieren.**) Schneiden Sie **GENAU** aus, indem Sie die Kerben nach außen schneiden.

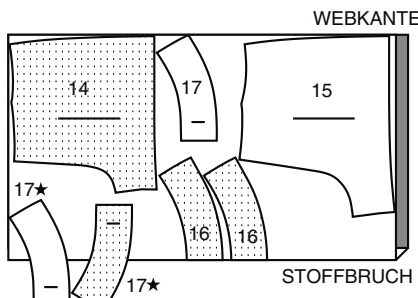
Bevor Sie das Schnittmuster entfernen, **ÜBERTRAGEN SIE DIE MARKIERUNGEN** und Konstruktionslinien auf die linke Seite des Stoffes, indem Sie die Methode mit Nadel und Kreidestift oder Pauspapier und Schneidrad verwenden. Markierungen, die auf der rechten Seite des Stoffes benötigt werden, sollten Faden nachgezeichnet werden.

HINWEIS: Kästchen mit gestrichelten Linien (a! b! c!) in den Auflageplänen stellen Teile dar, die nach den angegebenen Maßen geschnitten wurden.

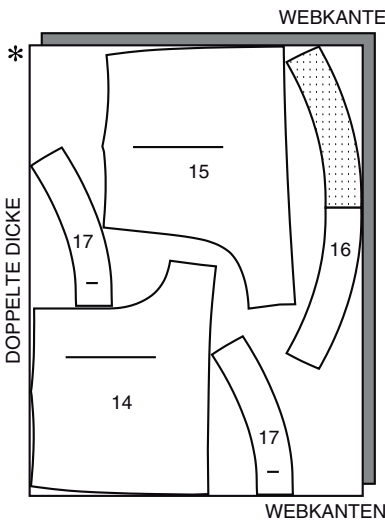
SHORTS B

Teile: 14-15-16-17

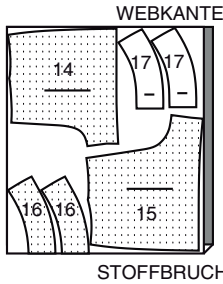
115 cm
mit Strichrichtung
Größen 10-12-14-16-18



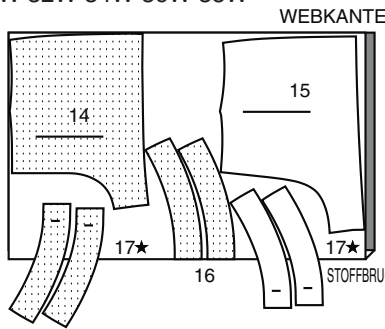
115 cm
mit Strichrichtung
Größen 20W-22W-24W-26W-28W-30W-32W-34W-36W-38W



150 cm
mit Strichrichtung
Größen 10-12-14-16-18



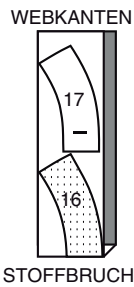
150 cm
mit Strichrichtung
Größen 20W-22W-24W-26W-28W-30W-32W-34W-36W-38W



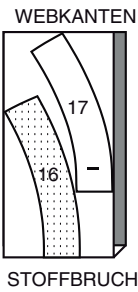
EINLAGE B,C

Teile: 16 17

115 cm
ohne Strichrichtung
Größen 10-12-14-16-18



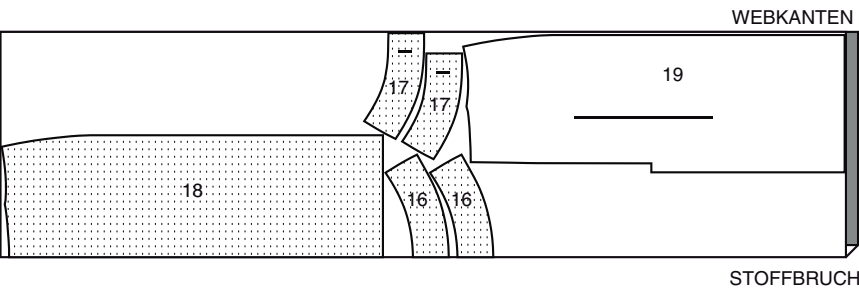
115 cm
ohne Strichrichtung
Größen 20W-22W-24W-26W-28W-30W-32W-34W-36W-38W



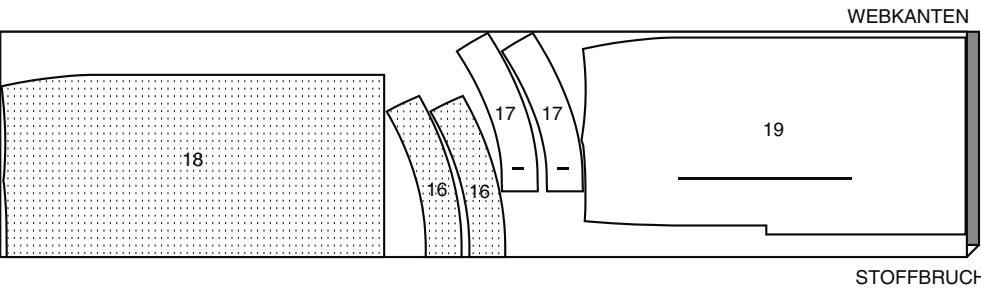
ROCK C

Teile: 16-17-18-19

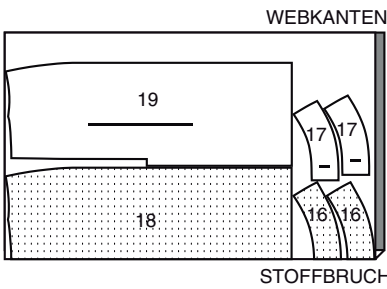
115 cm
mit Strichrichtung
Größen 10-12-14-16-18



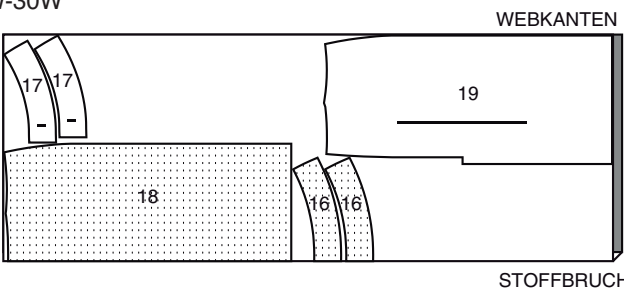
115 cm
mit Strichrichtung
Größen 20W-22W-24W-26W-28W-30W-32W-34W-36W-38W



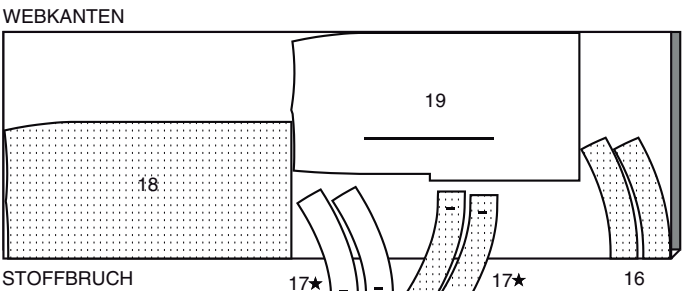
150 cm
mit Strichrichtung
Größen 10-12-14-16-18



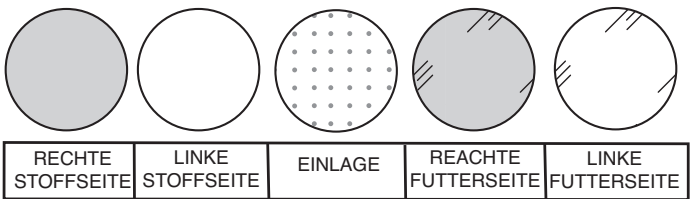
150 cm
mit Strichrichtung
Größen 20W-22W-24W-26W-28W-30W



150 cm
mit Strichrichtung
Größen
32W-34W-36W-38W

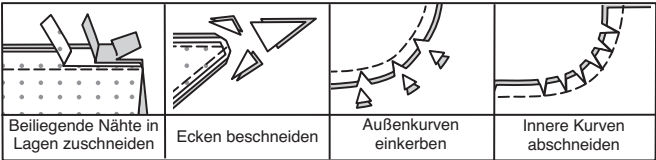


NÄHINFORMATIONEN
STOFFSCHLÜSSEL



NAHTZUGABEN

Es sind 1.5 cm Nahtzugaben im Schnittmuster berücksichtigt, sofern nicht anders angegeben.



STECKEN UND ANPASSEN

Stecken oder heften Sie die Nähte, RECHTS AUF RECHTS, mit passenden Einkerbungen. Passen Sie das Kleidungsstück an, bevor Sie die Hauptnähte nähen.

BÜGELN

Bügeln Sie die Nahtzugaben flach; öffnen Sie sie dann, sofern nicht anders angegeben. Stecken Sie wo nötig, damit sie flach liegen.

GLOSSAR

Für Nähmethoden in **FETT** gedruckter Schrift ist ein Video mit Nähanleitung verfügbar.

Scannen Sie den **QR CODE**, um die Videos anzusehen:

KNAPPKANTIG STEPPEN- Siehe Video “zum knappkantig steppen“.

VERSÄÜBERN– siehe **Nähte**: Video “Wie man die Nahtzugaben versäubert“

FLACHER ABNÄHER– siehe **Abnäher**: Video “Wie man flache Abnäher näht“.

UNSICHTBARER REISSVERSCHLUSS - siehe **Reißverschlüsse**: Video "Wie man einen unsichtbaren Reißverschluss näht".

VERSTÄRKEN– siehe **Maschinenstiche**: Video "Wie man Nähte verstärkt“.

FESTSTEPPEN– siehe **Maschinenstiche**: Video "Wie man einen Steppstich macht".

IN DER RILLE NÄHEN - siehe **Maschinenstiche**: Video "Wie man in der Rille näht".

HEFTEN - siehe **Handstiche**: Video "Wie man heftet".

ABSTEPPEN - siehe **Maschinenstiche**: Video "Wie man absteppt".

NAHT BESCHNEIDEN - siehe **Nähte**: "Wie man Nähte beschneidet, einschneidet und schichtet“

UNTERSTEPPEN - siehe **Maschinenstiche**: Video "Wie man untersteppt".

NÄHTUTORIALS



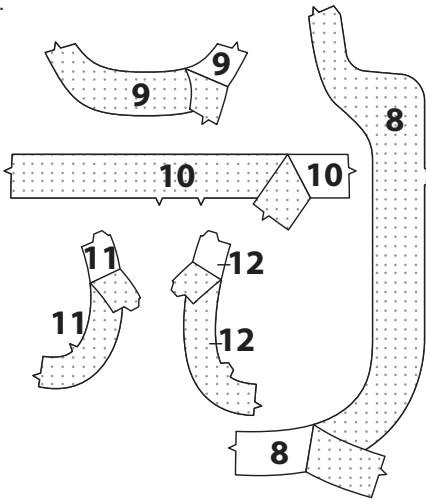
Erweitern Sie Ihre Fähigkeiten durch kurze, leicht verständliche Videos unter simplicity.com/sewingtutorials.

NÄHANLEITUNGEN

TOP A

EINLAGE

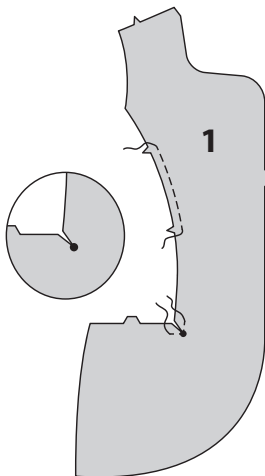
Stecken Sie die EINLAGE auf die linke Seite jedes passenden STOFFABSCHNITTES. Bügeln Sie gemäß den Anweisungen des Herstellers.



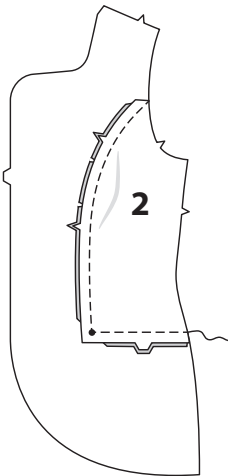
VORDER- UND RÜCKENTEIL

STEPPEN Sie die Seitenkanten des VORDERTEILS (1) zwischen den Kerben **FEST**.

VERSTÄRKEN Sie die innere Ecke der Vorderteile entlang den Steplinien am kleinen Punkt. Schneiden Sie zum kleinen Punkt ein, achten Sie darauf, dass Sie nicht durch die Nähte einschneiden.



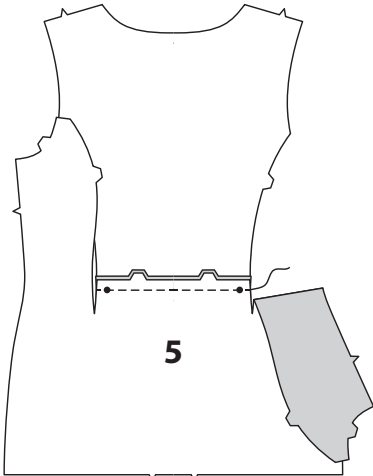
Stecken Sie das SEITL. VORDERTEIL (2) an die Vorderteile RECHTS AUF RECHTS, wobei die Kerben übereinstimmen, schneiden Sie dabei ein, falls erforderlich, an die Steppnähte. Heften. Nähen Sie Naht, indem Sie mit der Nadel im Stoff am kleinen Punkt schwenken. Bügeln Sie die Naht zum Vorderteil hin.



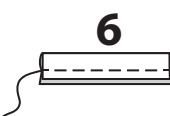
STEPPEN Sie die Seitenkanten des OBEREN RÜCKENTEILS (4) **FEST**.



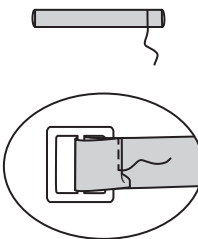
Stecken Sie das obere Rückenteil auf das RÜCKENTEIL (5) RECHTS AUF RECHTS, wobei die kleinen Punkte und Kerben übereinstimmen. Nähen Sie. Bügeln Sie die Naht auf.



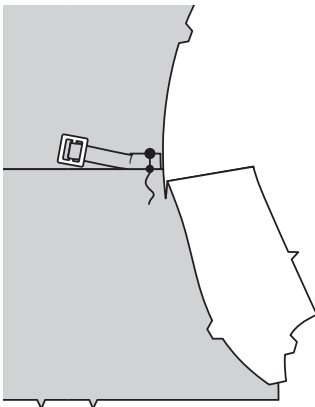
Falten Sie das RECHTE RÜCKW. BAND (6) der Länge nach zur Hälfte, RECHTS AUF RECHTS. Nähen Sie die lange Kante mit einer 1 cm langen Naht.



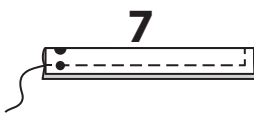
Drehen Sie das Band RECHTS nach außen. Bügeln Sie. Heften Sie die Schnittkanten zusammen. Stecken Sie gerade Ende des Bandes durch den Steg der Schnalle. Schlagen Sie die Schnittkante entlang der hinteren Mitte nach unten, wenden Sie dabei 6 mm am Ende nach unten; nähen Sie dicht an der inneren gebügelten Kante.



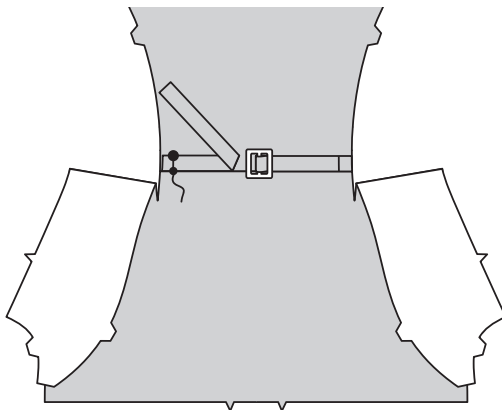
Stecken Sie auf der AUSSENSEITE das Band an der RECHTEN Seite des Rückenteils, so dass die kleinen und großen Punkte übereinstimmen. Heften.



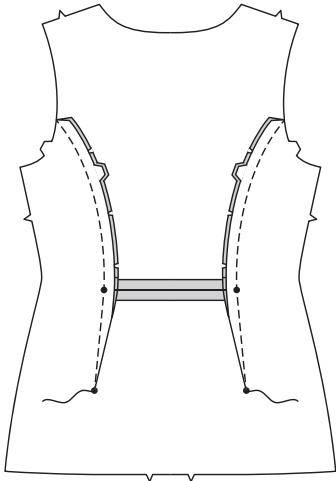
Falten Sie das LINKE RÜCKENBAND (7) der Länge nach zur Hälfte RECHTS AUF RECHTS. Nähen Sie die Außenkante mit einer 1 cm Naht, lassen Sie dabei das Ende mit den großen und kleinen Punkten offen.



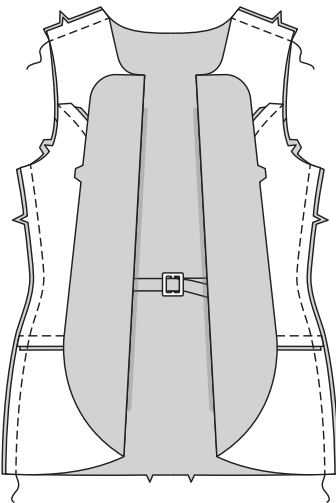
Drehen Sie das Band RECHTS nach außen. Bügeln Sie. Heften Sie die Schnittkanten zusammen. Stecken Sie auf der AUSSENSEITE das Band an der LINKEN Seite des Rückenteils, wobei die kleinen und großen Punkte übereinstimmen. Heften.



Falten Sie jede Rückenhälfte RECHTS AUF RECHTS entlang der Mitte der Abnähte und bringen Sie die Schnittkanten oberhalb des kleinen Punktes zusammen, wobei die gestrichelten Linien unterhalb des kleinen Punktes übereinstimmen. Schneiden Sie falls erforderlich das obere Rückenteil an den Steppnähten ein. Heften Sie die Naht bis zur Spitze. Nähen Sie. Bügeln Sie die Naht zum Rückenteil hin.

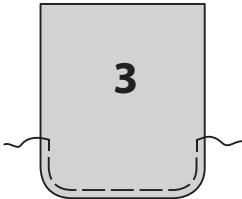


Nähen Sie RECHTS AUF RECHTS das Vorderteil an den Schultern und an den Seiten auf das Rückenteil.

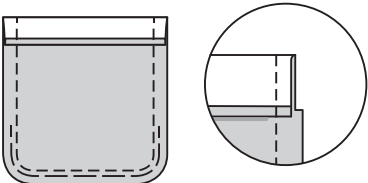


TASCHEN

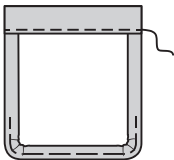
Nähen Sie die gebogenen Kanten der TASCHÉ (3) mit langen Maschinestichen 1 cm von der Schnittkante entfernt, wie gezeigt.



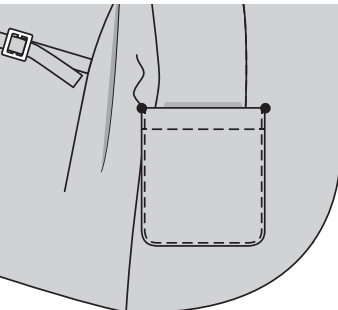
Drehen Sie 6 mm an der oberen Schnittkante nach unten. Wenden Sie die obere Kante entlang der Falllinie nach AUSSEN; nähen Sie die Enden. Beschneiden Sie wie gezeigt.



Wenden Sie die Oberkante der Tasche nach INNEN, drehen Sie die Nahtzugaben an den verbleibenden Kanten ein; ziehen Sie an den Fäden, um die Fülle an den Kurven zu vergrößern. Bügeln Sie.

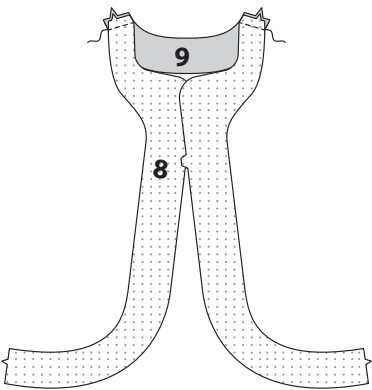


Stecken Sie die Tasche auf das. Vorder- und Rückenteil, über die Seitennaht, wobei die die großen Punkte übereinstimmen. **STEPHEN** Sie die Seiten- und Unterkanten der Tasche **KNAPPKANTIG**.

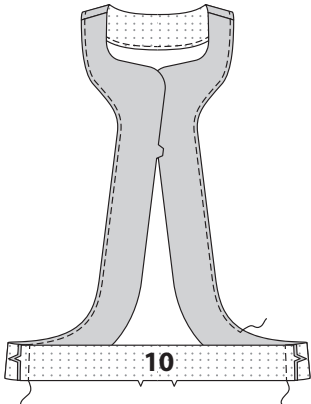


ABSCHLUSS

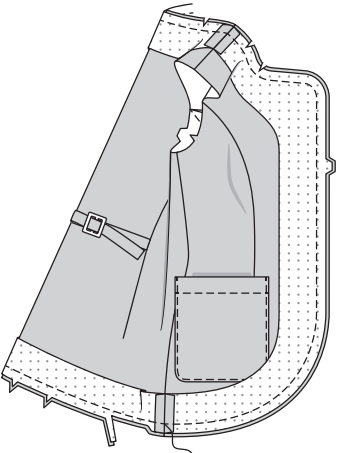
Nähen Sie RECHTS AUF RECHTS den VORD. BESATZ (8) an den RÜCKW. BESATZ (9) an den Schulternähten.



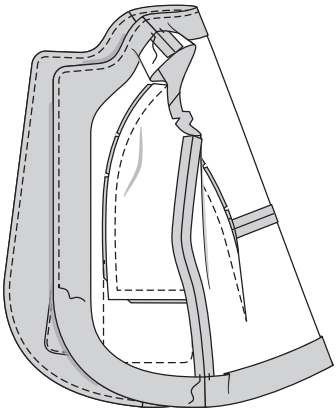
Nähen Sie die Besatzabschnitte an den Seiten RECHTS AUF RECHTS an den UNTEREN RÜCKW. BESATZ (10). **VERSÄUBERN** Sie die unmarkierte Besatzkante.



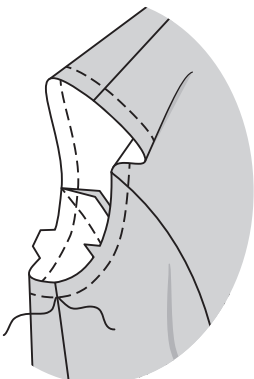
Stecken Sie den Besatz RECHTS AUF RECHTS auf das Kleidungsstück, wobei die Nähte und Kerben übereinstimmen. Nähen Sie die Außenkante des Kleidungsstücks. **BESCHNEIDEN SIE DIE NAHT**.



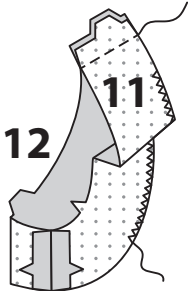
Wenden Sie den Besatz auf INNEN; bügeln Sie. **HEFTEN** Sie den Besatz an den Nähten zum Sichern. **STEPHEN** Sie die Außenkante des Kleidungsstücks **AB**.



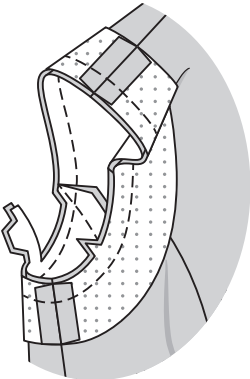
STEPHEN Sie die Armausschnittkanten des Kleidungsstücks **FEST**.



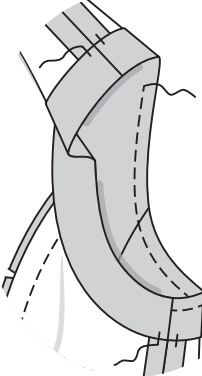
Nähen Sie die Enden des VORDEREN ARMAUSSCHNITTBESATZES (11) und des RÜCKW. ARMAUSSCHNITTBESATZES (12) RECHTS AUF RECHTS zusammen. **VERSÄUBERN** Sie die ungekerbte Kante.



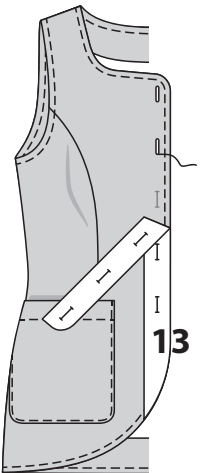
Stecken Sie den Besatz an die Armausschnittkante, wobei die Schulter und die Seitennähte übereinstimmen. Nähen Sie. **BESCHNEIDEN SIE DIE NAHT**.



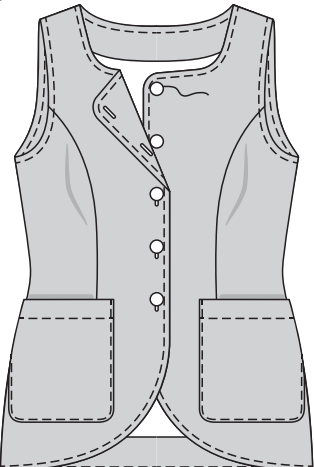
Wenden Sie den Armausschnittbesatz nach INNEN; bügeln Sie. **HEFTEN** Sie den Besatz an den Nähten zum Sichern. **STEPHEN** Sie die Armausschnittkante **AB**.



Legen Sie die KNOPFLOCHLEISTE (13) auf das RECHTE Vorderteil, wobei die Kanten des Gewebes wie gezeigt mit den fertigen Kanten des Kleidungsstücks übereinstimmen. Übertragen Sie die Markierungen. Stechen Sie die Knopflöcher auf den Markierungen.



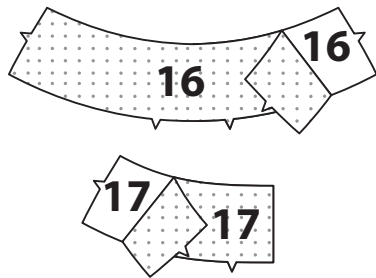
Lappen Sie die Öffnungskanten, wobei die Mitten übereinstimmen. Nutzen Sie die Knopflöcher als Hilfslinien und machen Sie Knopfmarkierungen auf dem LINKEN Vorderteil. Nähen Sie Knöpfe an den Markierungen.



SHORTS B

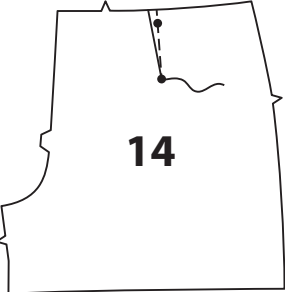
EINLAGE

Stecken Sie die EINLAGE auf die linke Seite jedes passenden STOFFABSCHNITTES. Bügeln Sie gemäß den Anweisungen des Herstellers.

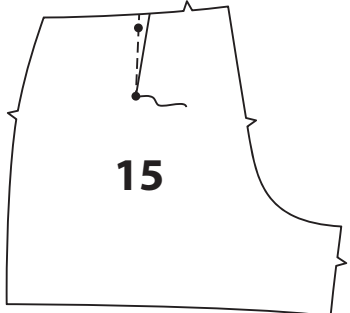


VORDER- UND RÜCKENTEIL

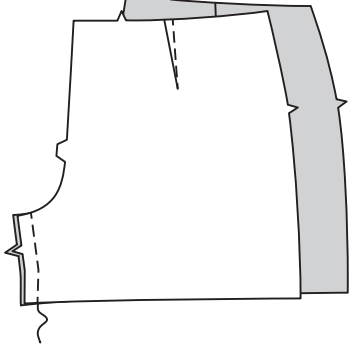
Nähen Sie die **FLACHEN ABNÄHERN** in die Abschnitte des VORDERTEILS (14). Bügeln Sie die Abnäher zur Mitte hin.



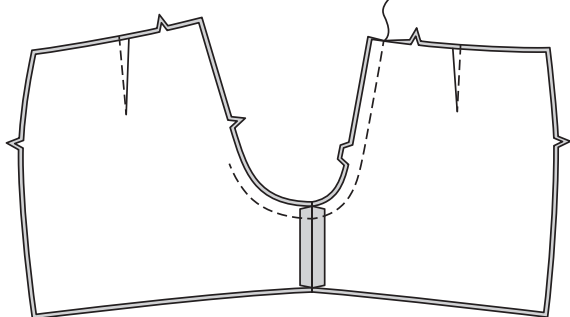
Nähen Sie die **FLACHEN ABNÄHERN** in die Abschnitte des RÜCKENTEILS (15). Bügeln Sie die Abnäher zur Mitte hin.



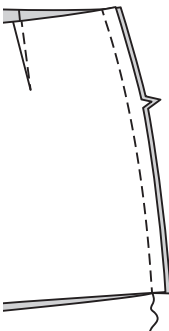
Nähen Sie das Vorderteil an das Rückenteil an den inneren Beinnähten.



Stecken Sie die Mittelnäht, die Innenbeinnähte und die Kerben RECHTS AUF RECHTS zusammen. Nähen Sie die Schrittnaht und beenden Sie bis auf 7.5 cm der Kerbe auf dem Rückenteil. Zur Verstärkung der Naht nähen Sie erneut über die erste Naht.

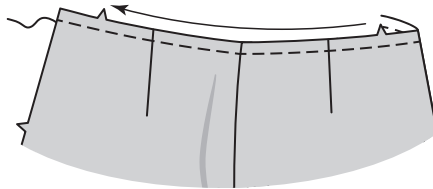


Nähen Sie RECHTS AUF RECHTS das Vorderteil an den Seitennähten auf das Rückenteil.

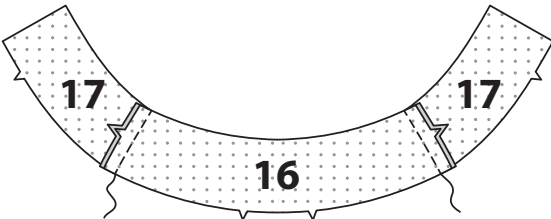


BUND

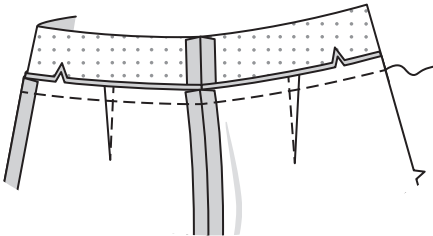
STEPHEN Sie die Oberkante der Shorts in Pfeilrichtung **FEST**.



Nähen Sie den versehenen VORD. BUND (16) an den RÜCKW. BUND (17) RECHTS AUF RECHTS an den Seitennähten, wobei die Kerben übereinstimmen.

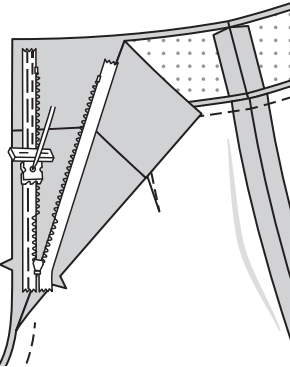


Stecken Sie den Bund auf die Shorts RECHTS AUF RECHTS, wobei die Mitten, Kerben und Seitennähte übereinstimmen. Nähen Sie. Beschneiden Sie die Naht. Bügeln Sie die Naht zum Bund hin.

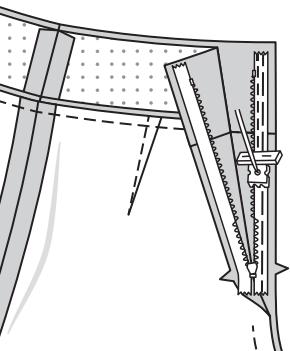


REISSVERSCHLUSS

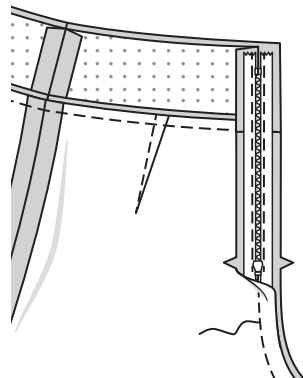
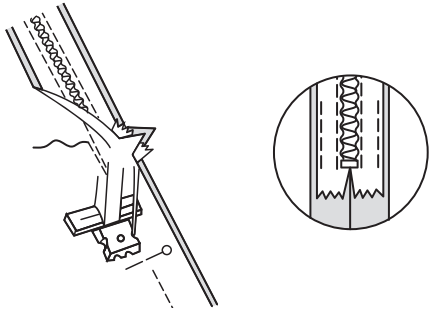
HINWEIS: Nähen Sie den **UNSICHTBAREN REISSVERSCHLUSS** mit einem verstellbaren Reißverschlussfuß. Öffnen Sie den Reißverschluss und bügeln Sie das Band mit einem kühlen Bügeleisen. Stecken Sie auf der AUSSENSEITE die RECHTE Seite des Reißverschlusses mit der Vorderseite nach unten auf die RECHTE Seite der Reißverschlussöffnung. Legen Sie die Spule entlang der Nahtlinie an, das Band innerhalb der Nahtzugabe und den oberen Anschlag 2 cm unterhalb der Oberkante, wie gezeigt. Heften Sie mit der Hand entlang der Mitte des Bandes. Positionieren Sie den Reißverschlussfuß am oberen Ende des Reißverschlusses mit der RECHTEN Nut des Fußes über der Spule. Nähen Sie entlang des Bandes bis zur Kerbe. Steppen Sie mit Rückstichen zur Verstärkung.



Stecken Sie die verbleibende Hälfte des Reißverschlusses auf der LINKEN Seite der Reißverschlussöffnung auf die gleiche Weise fest. Achten Sie darauf, dass die oberen und unteren Kanten des Kleidungsstücks gleichmäßig sind. Heften Sie mit der Hand entlang der Mitte des Bandes. Positionieren Sie den Reißverschlussfuß am oberen Ende des Reißverschlusses mit der LINKEN Rille über der Spule. Nähen Sie entlang des Bandes bis zur Kerbe. Steppen Sie mit Rückstichen zur Verstärkung.

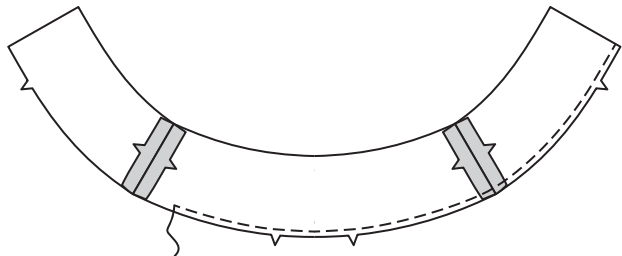


Schließen Sie den Reißverschluss und prüfen Sie, ob er von AUSSEN unsichtbar ist. Ziehen Sie die freien Enden des Reißverschlussbandes von der Nahtzugabe weg. Stecken Sie die verbleibende hintere Mittelnäht unterhalb des Reißverschlusses zusammen. Positionieren Sie den Reißverschlussfuß ganz nach LINKS, sodass die Nadel durch die äußere Kerbe des Fußes nach unten geht. Beginnen Sie mit dem Nähen der Naht 6 mm oberhalb des untersten Stiches und leicht nach LINKS versetzt. Nähen Sie die Verbindungsnaht zu den vorherigen Nähten. Wenn Sie es bevorzugen, öffnen Sie jede Nahtzugabe am Ende des Reißverschlusses und nähen Sie das Band auf die Nahtzugabe.

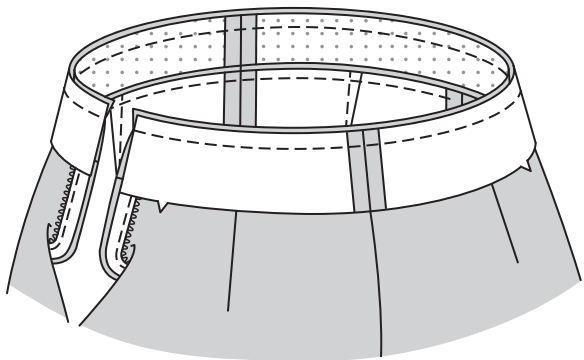


ABSCHLUSS

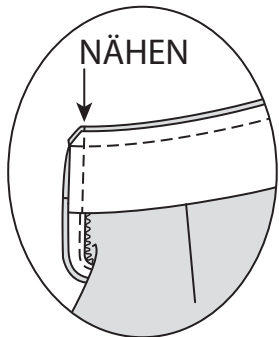
Nähen Sie die Seitennähte der Bundbesatzteile. **VERSÄUBERN** Sie die untere, eingekerbte Besatzkante.



Öffnen Sie die hinteren mittleren Öffnungskanten der Shorts und rollen Sie die Reißverschlusszähne von der Öffnungskante weg. Stecken Sie den Besatz auf den Bund RECHTS AUF RECHTS, wobei die Mitten und Seitennähte übereinstimmen. Nähen Sie die Oberkante. **BESCHNEIDEN SIE DIE NAHT**; schneiden Sie die Kurven ein.



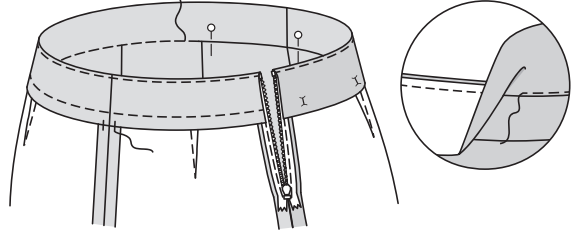
Stecken Sie die hinteren Öffnungskanten zusammen. Verwenden Sie einen verstellbaren Reißverschlussfuß und nähen Sie 1.3 cm von den hinteren Kanten entfernt, halten Sie dabei die Reißverschlusszähne frei. Beschneiden Sie die Ecken. Schneiden Sie die hinteren Mittelkanten nicht ein.



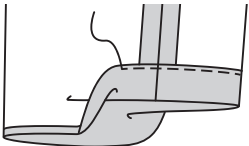
STEPPEN Sie den Besatz so weit wie möglich **UNTER**. Wenden Sie den Besatz und die rückwärtigen Kanten nach **INNEN**, rollen Sie die Reißverschlusszähne wieder ein; bügeln Sie. Stecken Sie die gebügelte Besatzkante über die Naht und platzieren Sie die Stecknadeln auf der **AUSSENSEITE**.

NÄHEN Sie auf der **AUSSENSEITE IN DER RILLE** oder "Nut" der Naht, wobei die gebügelte Kante auf der **INNENSEITE** mitgefasst wird.

Damit der Besatz nicht nach **AUSSEN** rollt, sichern Sie ihn an den Nahtzugaben, indem Sie ihn mit der Hand heften.



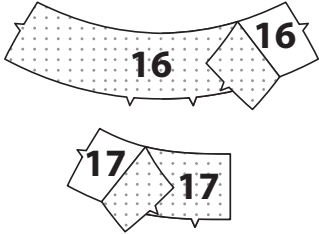
Schlagen Sie den Saum an der Unterkante der Shorts um. Drehen Sie 6 mm an der Schnittkante ein. Heften Sie den Saum dicht an der Oberkante fest. Bügeln Sie. **STEPPEN** Sie den Saum entlang der oberen Heftung **AB**.



ROCK C

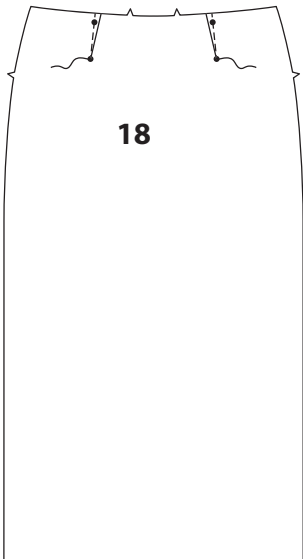
EINLAGE

Stecken Sie die **EINLAGE** auf die linke Seite jedes passenden **STOFFABSCHNITTES**. Bügeln Sie gemäß den Anweisungen des Herstellers.

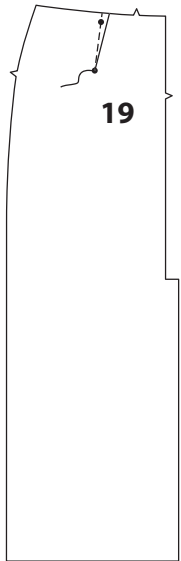


VORDER- UND RÜCKENTEIL

Nähen Sie die **FLACHEN ABNÄHERN** in die Abschnitte des **VORDERTEILS** (18). Bügeln Sie die Abnäher zur Mitte hin.

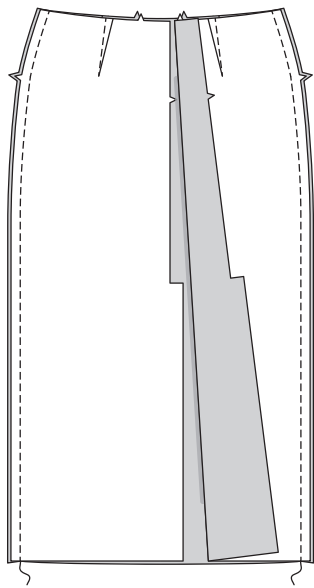


Nähen Sie die **FLACHEN ABNÄHERN** in die Abschnitte des **RÜCKENTEILS** (19). Bügeln Sie die Abnäher zur Mitte hin.

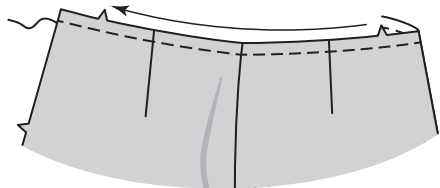


BUND

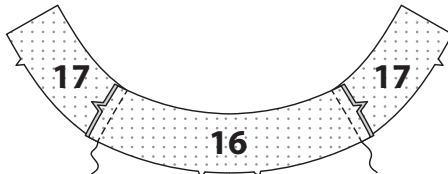
Nähen Sie das Vorderteil seitlich an das Rückenteil.



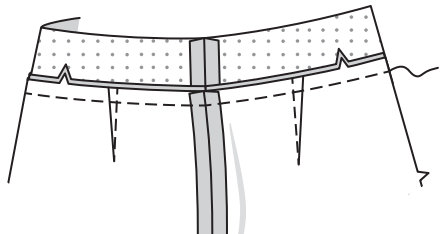
STEPPEN Sie die Oberkante des Rocks in Pfeilrichtung **FEST**.



Nähen Sie den versehenen **VORD. BUND** (16) an den **RÜCKW. BUND** (17) **RECHTS AUF RECHTS** an den Seitennähten, wobei die Kerben übereinstimmen.



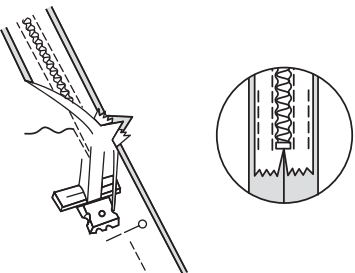
Stecken Sie den Bund **RECHTS AUF RECHTS** auf den Rock, wobei die Mitten, Kerben und Seitennähte übereinstimmen. Nähen Sie. Beschneiden Sie die Naht. Bügeln Sie die Naht zum Bund hin.



REISSVERSCHLUSS

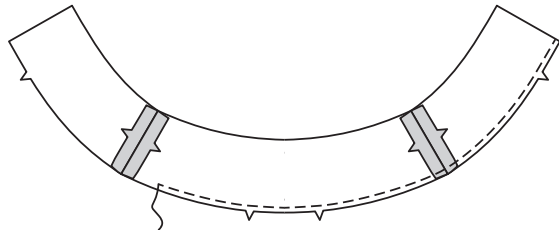
HINWEIS: Nähen Sie den **UNSICHTBAREN REISSVERSCHLUSS** mit einem verstellbaren Reißverschlussfuß.

Bringen Sie den Reißverschluss auf die gleiche Weise wie bei den Shorts an, siehe Schritte 10 und 11. Schließen Sie den Reißverschluss und prüfen Sie, ob er von **AUSSEN** unsichtbar ist. Ziehen Sie die freien Enden des Reißverschlussbandes von der Nahtzugabe weg. Stecken Sie die verbleibende hintere Mittelnäht unterhalb des Reißverschlusses zusammen. Positionieren Sie den Reißverschlussfuß ganz nach **LINKS**, sodass die Nadel durch die äußere Kerbe des Fußes nach unten geht. Beginnen Sie mit dem Nähen der Naht 6 mm oberhalb des untersten Stiches und leicht nach **LINKS** versetzt. Nähen Sie die Naht etwa 7.5 cm lang. Nähen Sie den Rest der Naht mit Ihrem normalen Nähfuß und beenden Sie den Stich am großen Punkt. Wenn Sie es bevorzugen, öffnen Sie jede Nahtzugabe am Ende des Reißverschlusses und nähen Sie das Band auf die Nahtzugabe.

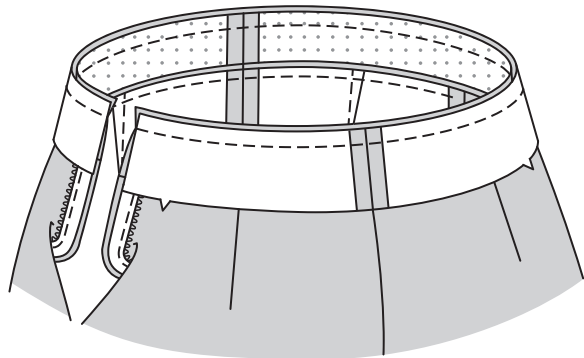


ABSCHLUSS

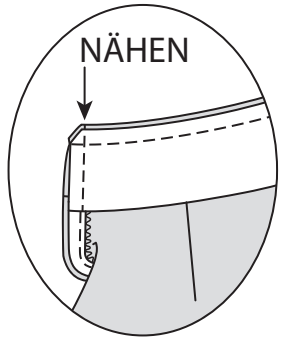
Nähen Sie die Seitennähte der Bundbesatzteile. **VERSÄUBERN** Sie die untere, eingekerbte Besatzkante.



Öffnen Sie die hinteren mittleren Öffnungskanten des Rocks und rollen Sie dabei die Reißverschlusszähne von der Öffnungskante weg. Stecken Sie den Besatz auf den Bund **RECHTS AUF RECHTS**, wobei die Mitten und Seitennähte übereinstimmen. Nähen Sie die Oberkante. **BESCHNEIDEN SIE DIE NAHT**; schneiden Sie die Kurven ein.



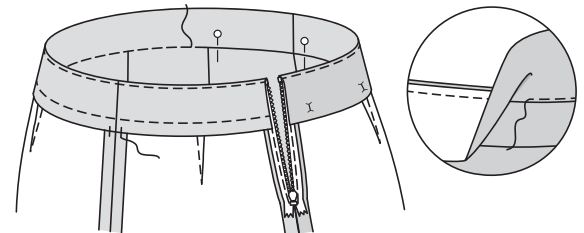
Stecken Sie die hinteren Öffnungskanten zusammen. Verwenden Sie einen verstellbaren Reißverschlussfuß und nähen Sie 1.3 cm von den hinteren Kanten entfernt, halten Sie dabei die Reißverschlusszähne frei. Beschneiden Sie die Ecken. Schneiden Sie die hinteren Mittelkanten nicht ein.



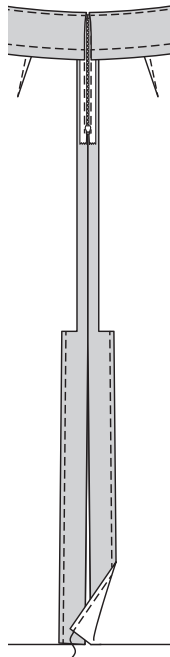
STEPPEN Sie den Besatz so weit wie möglich **UNTER**. Wenden Sie den Besatz und die rückwärtigen Kanten nach **INNEN**, rollen Sie die Reißverschlusszähne wieder ein; bügeln Sie. Stecken Sie die gebügelte Besatzkante über die Naht und platzieren Sie die Stecknadeln auf der **AUSSENSEITE**.

NÄHEN Sie auf der **AUSSENSEITE IN DER RILLE** oder "Nut" der Naht, wobei die gebügelte Kante auf der **INNENSEITE** mitgefasst wird.

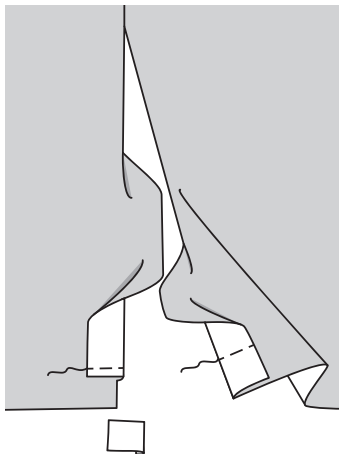
Damit der Besatz nicht nach **AUSSEN** rollt, sichern Sie ihn an den Nahtzugaben, indem Sie ihn mit der Hand heften.



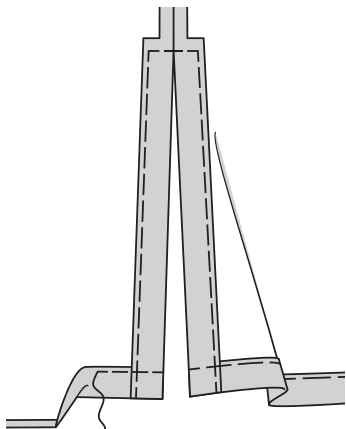
VERSÄUBERN Sie die Außenkanten des Stoffbesatzes des Rückenteils. Wenden Sie die Stoffbesätze des Rückenteils entlang den Faltlinien nach **INNEN**; bügeln.



Wenden Sie die Stoffbesätze entlang der Faltlinien nach außen. Nähen Sie quer über den Besatz, 3.8 cm oberhalb der Schnittkante. Beschneiden Sie wie gezeigt.



Wenden Sie den Stoffbesatz nach **INNEN** und schlagen Sie den Saum hoch. Drehen Sie 6 mm an der Schnittkante ein. Heften Sie den Saum in der Nähe der Oberkante fest und setzen Sie ihn an den Kanten der Schlitzöffnung fort. Bügeln Sie. Heften Sie 6 mm von der Schnittkante des Besatzes.



STEPPEN Sie auf der **AUSSENSEITE** den Saum und die Schlitzöffnung wie geheftet **AB**.

