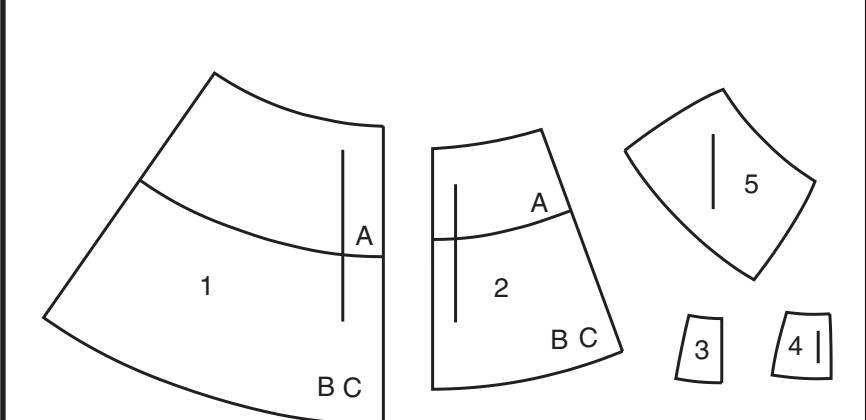


5 PIÈCES DU PATRON



1 Jupe devant et dos – A, B, C

2 Soutien de jupe – A, B, C

3 Empiècement devant et dos – A, B, C

4 Empiècement du côté – A, B, C

5 Drapé – C

MARQUES DU PATRON

FLÈCHE DU DROIT-FIL:

PLACEZ SUR LA PLIURE

×

▽ ▽ ▽ ○ □ △

⊕

FLÈCHE DU DROIT-FIL:

LIGNE DE PLIURE:

MARQUE DE BOUTONNIÈRE:

MARQUE DE BOUTON:

ENCOCHES ET SYMBOLES:

Indique la Ligne de Poitrine, Ligne de Taille, les Hanches et/ou le Tour de Bras. Les Mesures font référence à la circonférence du Vêtement Fini (Mesures du corps + Aï-sance du port + Aïssance du design). Ajustez le patron si nécessaire. La mesure ne comprend pas les plis, les pinces et les valeurs de couture.

Indique la Ligne de Taille, les Hanches et/ou le Tour de Bras. Les Mesures font référence à la circonférence du Vêtement Fini (Mesures du corps + Aï-sance du port + Aïssance du design). Ajustez le patron si nécessaire. La mesure ne comprend pas les plis, les pinces et les valeurs de couture.

Indique la Ligne de Taille, les Hanches et/ou le Tour de Bras. Les Mesures font référence à la circonférence du Vêtement Fini (Mesures du corps + Aï-sance du port + Aïssance du design). Ajustez le patron si nécessaire. La mesure ne comprend pas les plis, les pinces et les valeurs de couture.

ADAPTER SI NÉCESSAIRE

Allongez ou Raccourcissez aux lignes d'ajustement (=) ou où il est indiqué sur le patron. S'il faut ajouter une longueur considérable, vous pouvez acheter du tissu supplémentaire.

POUR RACCOURCIR:

POUR ALLONGER:

Lorsque les lignes de Modification ne se trouvent pas sur le patron, allongez ou raccourcissez au bord inférieure.

COUPER ET MARQUER

RÉTRÉCISSEZ LE TISSU

ENTOUREZ LE PLAN DE COUPE

POUR les tissus à motif

POUR les ÉPAISSEURS DOUBLES (AVEC PLIURE)

\* ÉPAISSEURS DOUBLES (SANS PLIURE)

POUR une ÉPAISSEUR SIMPLE

★ Coupez d'abord les autres pièces, en laissant assez de tissu pour couper cette pièce. Ouvrez le tissu. Pour les pièces "Coupez 1", coupez la pièce une fois sur une épaisseur simple avec la pièce vers le haut sur l'endroit du tissu.

La pièce du patron peut avoir des lignes de coupe pour plusieurs tailles. Choisissez la ligne de coupe correcte ou les pièces de pa-tron pour votre taille.

Avant de COUPER, placez toutes les pièces sur le tissu selon le plan de coupe. Épinglez. (Les plans montrent l'emplacement approximatif des pièces de patron, lequel peut varier selon la taille du patron). Coupez EXACTEMENT, en maintenant les encoches vers l'extérieur.

Avant d'enlever le patron, REPORTEZ LES MARQUES et les lignes d'assemblage sur l'Envers du Tissu, en utilisant la mé-thode à Épingles et à Craie ou le Papier à Calquer et la Roulette de Couturière. Les marques nécessaires sur l'endroit du tissu doivent être faites au fil.

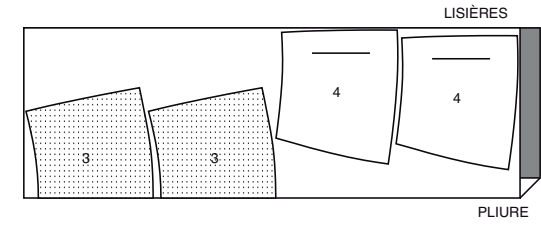
NOTE: Les parties encadrées avec des pointillées (a! b! c!) dans les plans représentent les pièces coupées selon les mesures données.

PLANS DE COUPE

ENTOILAGE A, B, C

UTILISEZ LES PIÈCES : 3 4

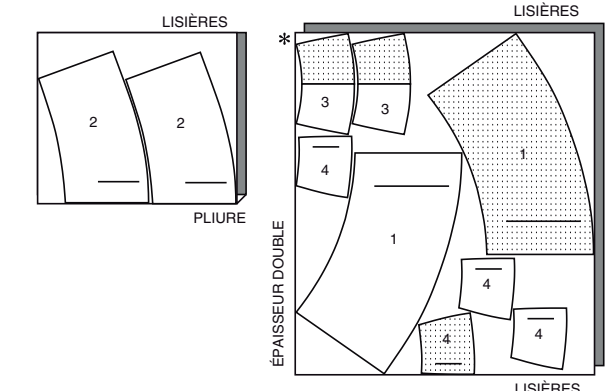
51 CM SANS SENS TOUTES LES TAILLES



JUPE A

UTILISEZ LES PIÈCES : 1 2 3 4

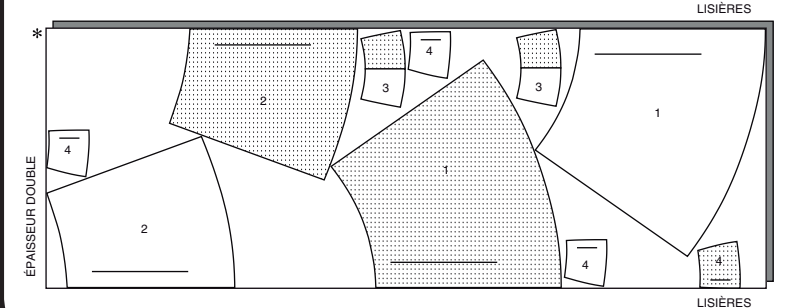
115 CM AVEC SENS TOUTES LES TAILLES



JUPE B

UTILISEZ LES PIÈCES : 1 2 3 4

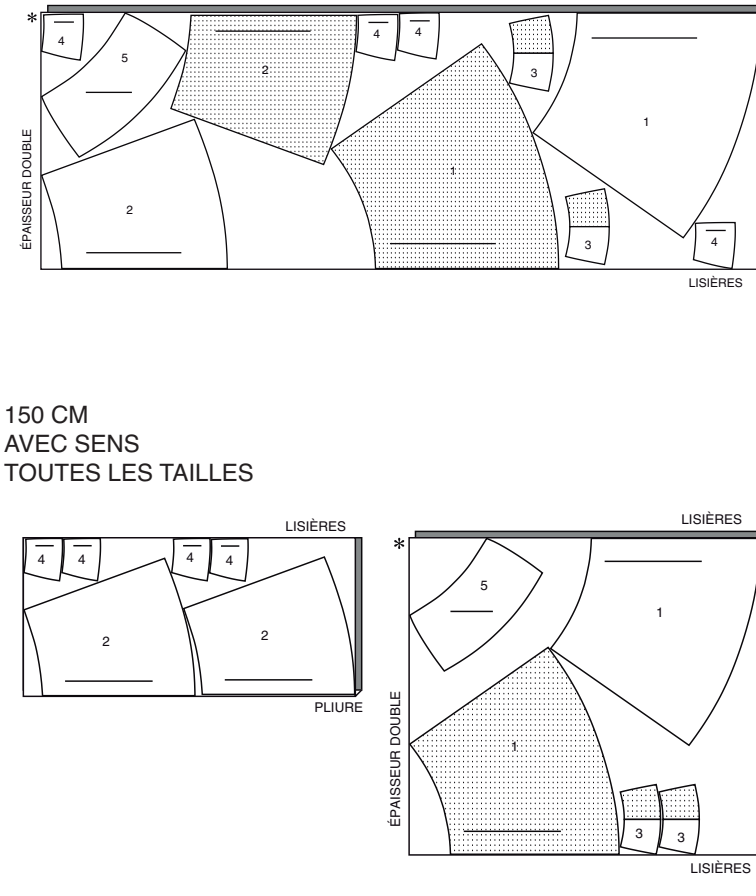
115 CM AVEC SENS TOUTES LES TAILLES



JUPE C

UTILISEZ LES PIÈCES : 1 2 3 4 5

150 CM AVEC SENS TOUTES LES TAILLES



INFORMATION DE COUTURE

LÉGENDE DES CROQUIS

ENDOIT DU TISSU

ENVERS DU TISSU

ENTOILAGE

ENDOIT DE LA DOUBLURE

ENVERS DE LA DOUBLURE

VALEURS DE COUTURE

Utilisez des valeurs de couture de 1.5 cm sauf indiqué différemment.

Recoupez les coutures en coupant en dégradé

Biaisiez les coins.

Encochez les courbes extérieures.

Crantez les courbes intérieures.

ÉPINGLER ET AJUSTER

Épinglez ou bâtissez les coutures, ENDROIT CONTRE ENDROIT, en faisant coïncider les encoches. Ajustez le vêtement avant de pi-quer les coutures principales.

PRESSER

Pressez les valeurs de couture ensemble; puis ouvrez-les au fer sauf indiqué différemment. Crantez-les si nécessaire de sorte qu'elles restent à plat.

GLOSSAIRE

Les termes de couture imprimés en CARACTÈRES GRAS dans les Instructions de couture sont expliqués ci-dessous.

FRONCER

POINTS COULÉS

SOUS-PIQUER

© 2025 McCall's® an IG Design Group Americas, Inc. brand. All Rights Reserved. Imprimé aux Etats-Unis.

WWW.Simplicity.com IG Design Group Americas Inc. Atlanta, GA. 30342 USA IG Design Group BV 7903 AK Hoogeveen Netherlands. Manufactured in USA sewdirect@dga-intl.com

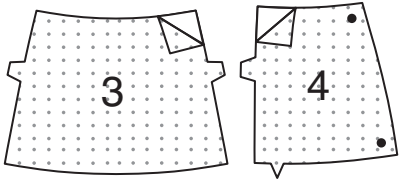


JUPE A, B, C

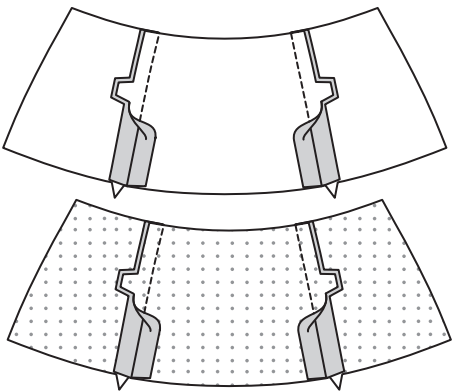
**NOTE :** Les croquis montrent le premier modèle, sauf indiqué différemment.

EMPIÈCEMENT

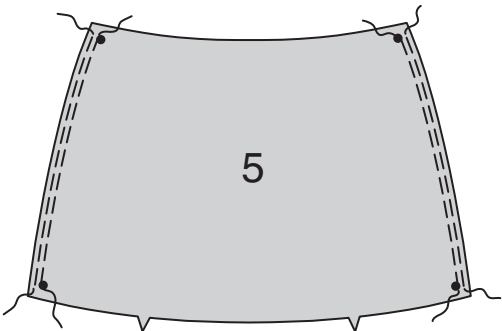
Faites adhérer l'ENTOILAGE sur l'envers de deux pièces en TISSU de l'EMPIÈCEMENT DEVANT ET DOS (3) et quatre pièces en TISSU de l'EMPIÈCEMENT DU CÔTÉ (4), en suivant la notice d'utilisation.



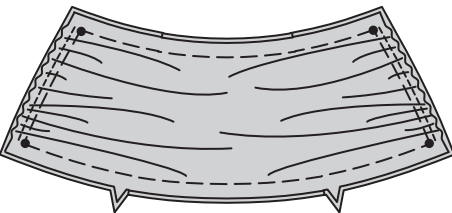
Pour chaque devant et dos, piquez deux pièces de l'empiècement du côté sans entoilage sur les bords du côté d'une pièce de l'empiècement devant et dos sans entoilage. Pour chaque PAREMENTURE devant et dos, piquez ensemble les pièces restantes de l'empiècement avec entoilage de la même façon.



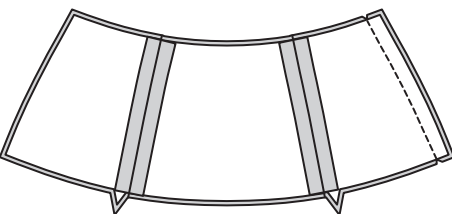
**Modèle C**  
**FRONCEZ** les bords du côté du DRAPÉ (5) entre les petits cercles.



Ayant l'ENDROIT vers le haut, épinglez chaque drapé sur les empiècements devant et dos, en faisant coïncider les encoches et les petits cercles et ayant les bords non finis au même niveau. Tirez sur le fil de fronces ; bâtissez.

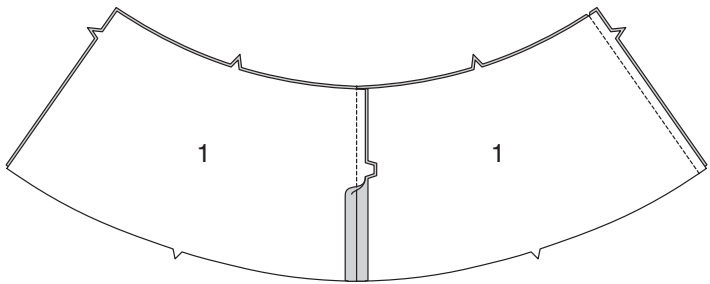


**Modèles A, B, C**  
Épinglez les pièces de l'empiècement devant et dos ensemble sur le côté droit. Piquez, en laissant ouvert le côté gauche.

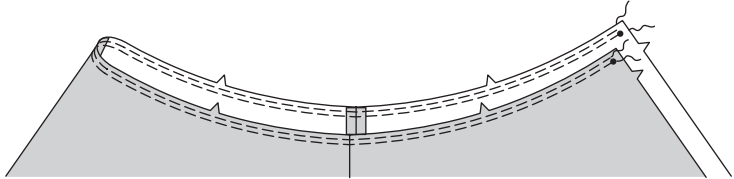


JUPE

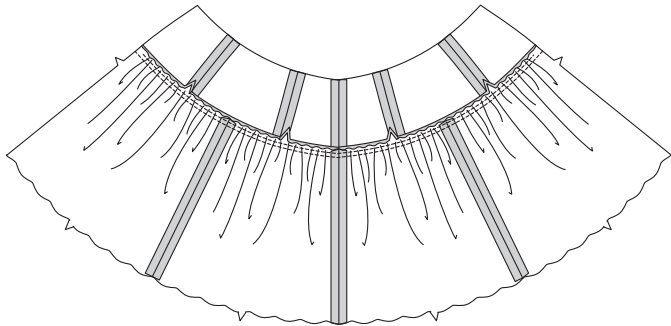
Pour chaque devant et dos, piquez ensemble deux pièces de la JUPE DEVANT ET DOS (1) au niveau de la couture du milieu devant et milieu dos. Piquez les pièces du devant et dos ensemble sur le côté droit, en laissant ouvert le côté gauche.



**FRONCEZ** le bord supérieur de la jupe entre les petits cercles sur le côté gauche.

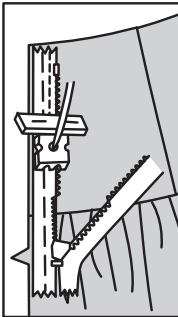


Épinglez la jupe sur l'empiècement, en faisant coïncider les milieux, les encoches et la couture du côté droit. Tirez sur le fil de fronces. Piquez. Retournez la couture vers l'empiècement. Pressez.

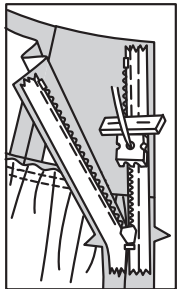


FERMETURE À GLISSIÈRE INVISIBLE

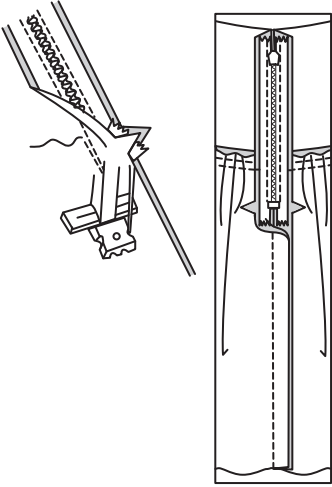
**NOTE :** Piquez la fermeture à glissière en utilisant un pied à fermeture à glissière invisible. Si la fermeture est plus longue que l'ouverture correspondante, ajustez-la une fois posée. Ouvrez la fermeture et pressez le ruban en utilisant le fer réglé à basse température. Sur l'ENDROIT, épinglez le côté DROIT de la fermeture vers le bas sur le côté DROIT de l'ouverture de la fermeture. Ayez la spirale le long de la ligne de couture, le ruban sur la valeur de couture et l'arrêt supérieur à 2 cm au-dessous du bord supérieur, comme illustré. Bâtissez à la main au centre du ruban. Placez le pied à fermeture en haut de la fermeture avec la rainure DROITE du pied par-dessus la spirale. Piquez sur le ruban jusqu'à l'encoche. Piquez au point arrière pour renforcer.



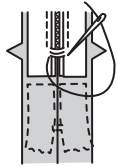
Épinglez de la même façon l'autre moitié de la fermeture sur le côté GAUCHE de l'ouverture de la fermeture. Assurez-vous que les bords supérieur et inférieur du vêtement soient au même niveau. Bâtissez à la main au centre du ruban. Placez le pied à fermeture en haut de la fermeture avec la rainure GAUCHE par-dessus la spirale. Piquez sur le ruban jusqu'à l'encoche. Piquez au point arrière pour renforcer.



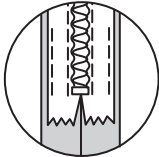
Fermez la fermeture et vérifiez qu'elle ne soit pas visible de l'ENDROIT. Tirez les extrémités libres du ruban de la fermeture à l'opposé de la valeur de couture. Épinglez la couture restante du côté gauche ensemble au-dessous de la fermeture. Placez le pied à fermeture vers la GAUCHE de sorte que l'aiguille descende à travers l'encoche extérieure du pied. Commencez à piquer à 6 mm au-dessus du point le plus bas et légèrement vers la GAUCHE. Piquez la couture sur environ 7.5 cm. Piquez le reste de la couture en utilisant un pied-de-biche régulier.



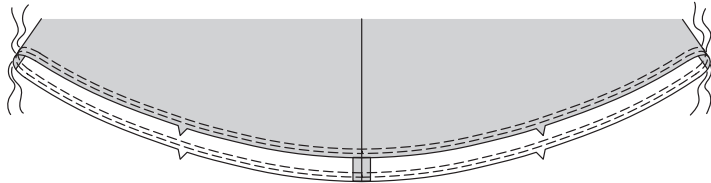
Si la fermeture est plus longue que l'ouverture, en utilisant du fil solide, cousez à la main quelques petits points à travers les spirales au bas de l'ouverture. Découpez l'extrémité inférieure du ruban à 1.5 cm des points à la main.



Si vous préférez, dépliez chaque valeur de couture au bas de la fermeture et piquez le ruban sur celle-là.

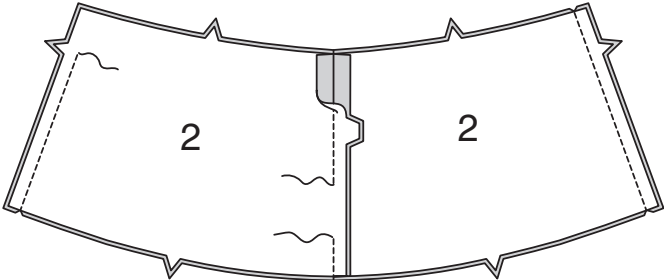


**FRONCEZ** le bord inférieur de la jupe, en arrêtant la piqûre aux coutures du côté.

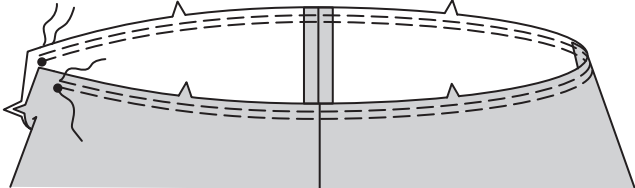


SOUTIEN DE JUPE

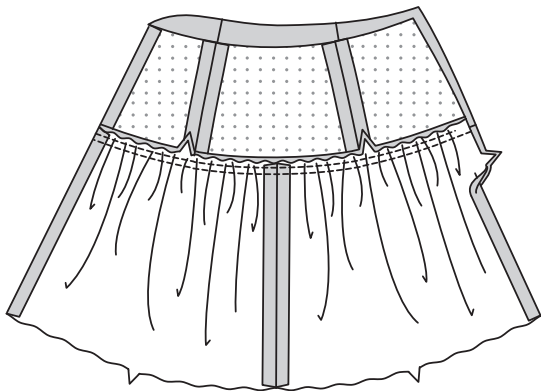
Pour chaque soutien devant et soutien dos, piquez deux pièces du SOUTIEN DE JUPE (2) ensemble au niveau de la couture du milieu devant et milieu dos, en laissant une ouverture sur la couture du milieu dos près du bord inférieur. Piquez les pièces du devant et dos ensemble sur le côté droit. Piquez le côté gauche, en arrêtant la piqûre à l'encoche.



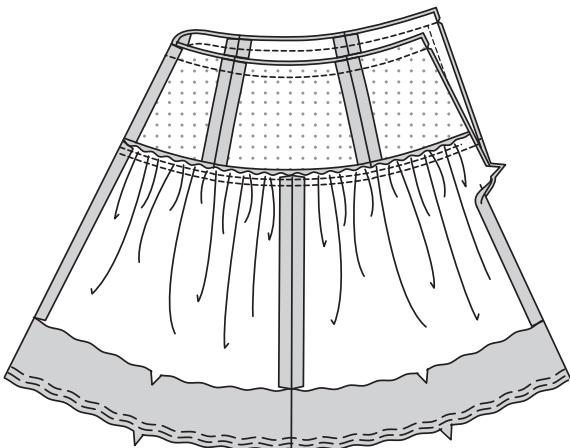
**FRONCEZ** le bord supérieur du soutien entre les petits cercles sur le côté gauche.



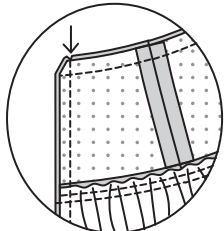
ENDROIT CONTRE ENDROIT, épinglez le soutien sur la parementure d'empiècement, en faisant coïncider les milieux, les encoches et les coutures du côté droit. Tirez sur le fil de fronces. Piquez. Retournez la couture vers la parementure d'empiècement. Pressez.



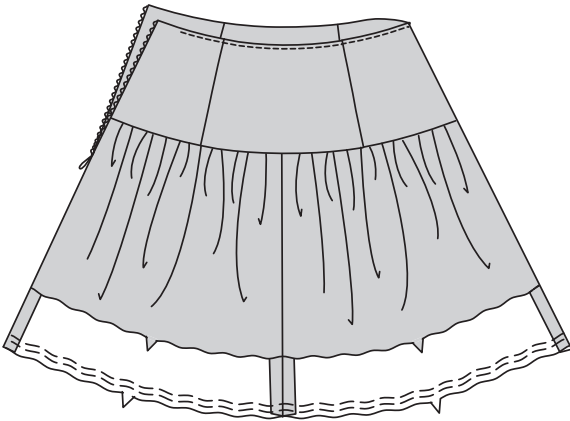
Dépliez les bords de l'ouverture du côté gauche de la jupe, en déroulant les dents de la fermeture à l'opposé du bord de l'ouverture. ENDROIT CONTRE ENDROIT, épinglez la parementure d'empiècement/soutien sur la jupe, en faisant coïncider les milieux, les coutures du côté et les bords de l'ouverture. Piquez le bord supérieur. Recoupez.



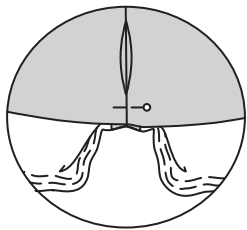
Épinglez ensemble les bords de l'ouverture du côté gauche. En utilisant un pied à fermeture réglable, piquez à 1.3 cm des bords du côté gauche, en maintenant les dents de la fermeture libres. Biaisez les coins. Ne coupez pas les bords du côté.



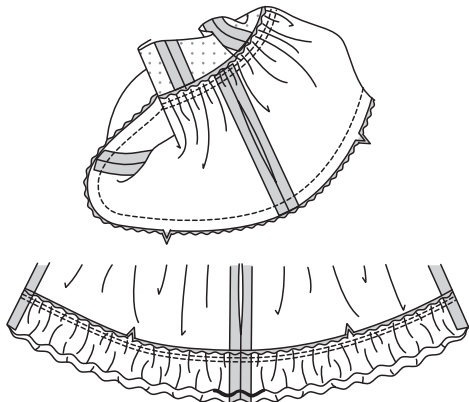
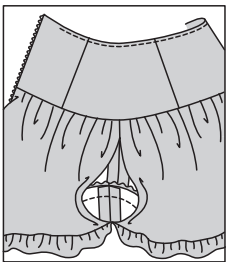
**SOUS-PIQUEZ** la parementure d'empiècement aussi loin que possible. Retournez la parementure et le soutien vers l'INTÉRIEUR, en déroulant les dents de la fermeture en place. Pressez.



ENVERS CONTRE ENVERS, épinglez le bord inférieur du soutien sur le bord inférieur de la jupe au niveau de la couture du milieu dos, en plaçant l'épingle horizontalement le long de la ligne de couture. Il s'agit de maintenir les coutures alignées lorsqu'elles sont retournées à l'ENVERS.



Passez la main à travers l'ouverture sur la couture du milieu dos et tirez le bord inférieur du soutien et de la jupe, et épinglez de nouveau ENDROIT CONTRE ENDROIT. Continuez en tirant les bords inférieurs et en épinglant ENDROIT CONTRE ENDROIT, en faisant coïncider les coutures et les milieux. Tirez sur le fil de fronces. Bâtissez. Piquez en tirant la couture à travers le « trou de donut » au fur et à mesure.



Retournez la jupe à l'ENDROIT à travers l'ouverture. Cousez en fermant l'ouverture aux POINTS COULÉS.

