

5 SCHNITTEILE

1. ROCKVORDER- UND RÜCKENTEIL - A,B,C
2. ROCKVERSTÄRKUNGSTEIL - A,B,C
3. VORD. UND RÜCKW. PASSE - A, B,C
4. SEITL. PASSE - A,B,C
5. DRAPIERTES TEIL- C

MUSTERMARKIERUNGEN

GEGEBENENFALLS ANPASSEN

SCHNEIDEN UND MARKIEREN

FADENLAUF: Legen Sie die Linie auf den geraden Fadenlauf des Stoffes, parallel zur Webkante oder zum Stoffbruch.

FALTLINE: Legen Sie die Linie auf den Stoffbruch.

KNOPFMARKIERUNG: Zeigt die Platzierung der Knöpfe an.

KERBEN UND SYMBOLE: Für passende Nähte und Ausführungsdetails.

Bezeichnet die Brustlinie, die Taillinie, die Hüfte und/oder den Bizeps. Die Maße beziehen sich auf den Umfang des fertigen Kleidungsstücks (Körpermaß + Trageerleichterung + Design-Erleichterung). Passen Sie das Schnittmuster bei Bedarf an. Die Maße schließen Falten, Biesen, Abnäher und Nahtzugaben aus.

NAHTZUGABE: 1.5 cm enthalten, sofern nicht anders angegeben, aber nicht auf dem Gewebe aufgedruckt.

Verlängern oder verkürzen Sie an den Anpassungslinien (=) oder an den auf dem Muster angegebenen Stellen. Wenn eine größere Länge hinzugefügt wird, müssen Sie eventuell zusätzlichen Stoff kaufen.

ZUM VERKÜRZEN: Falten Sie entlang der Anpassungslinie. Machen Sie eine Falte mit der Hälfte der benötigten Menge. Aufkleben.

ZUM VERLÄNGERN: Schneiden Sie zwischen den Anpassungslinien. Verteilen Sie den Betrag nach Bedarf, halten Sie die Kanten parallel. Kleben Sie über das Papier.

Wenn die Änderungslinien nicht auf dem Gewebe liegen, verlängern oder kürzen Sie an der unteren Kante.

SCHRUMPFEN Sie den **STOFF**, wenn er nicht als vorgeschrumpt gekennzeichnet ist. Drücken Sie.

KREISEN Sie die **ZEICHNUNG** für Modell, Größe, Stoffbreite.

Verwenden Sie das Auflageplan **MIT STRICHRICHTUNG** für Stoffe mit Einwegmustern, Strichrichtung, Flor oder Oberflächenschattierung. Da die meisten Maschenwaren Oberflächenschattierungen aufweisen, wird ein Auflageplan mit Strichrichtung verwendet.

Für **DOPPELTE DICKE (MIT STOFFBRUCH)** - falten Sie den Stoff rechts auf rechts.

***DOPPELTE DICKE (OHNE STOFFBRUCH)** - Für Stoffe mit Strichrichtung falten Sie den Stoff quer, rechts auf rechts. Markieren Sie wie gezeigt. Schneiden Sie entlang der Querfalte des Stoffes (A). Drehen Sie die obere Lage um 180°, so dass die Pfeile in die gleiche Richtung zeigen, und legen Sie über die untere Lage, rechts auf rechts (B).

Für **EINZELNE DICKE** - legen Sie den Stoff mit der rechten Seite nach oben. (Für Pelzflor-Stoffe legen Sie die Florseite nach unten.)

★ Schneiden Sie zuerst die anderen Teile aus, so dass genügend Stoff zum Zuschneiden dieses Teils vorhanden ist. Öffnen Sie den Stoff. Schneiden Sie bei "Schnitt 1"-Teilen das Teil einmal auf einer einzelnen Dicke mit der Stoffseite nach oben auf der rechten Seite des Stoffes zu.

Das Schnittmuster kann Schnittlinien für mehrere Größen enthalten. Wählen Sie die richtige Schnittlinie oder die Schnittmusterteile für Ihre Größe aus.

Legen Sie vor dem **SCHNEIDEN** alle Teile entsprechend dem Auflageplan auf den Stoff. Stecken Sie. (**Die Auflagepläne zeigen die ungefähre Position der Schnittmusterteile; die Position kann je nach Schnittmustergröße variieren. Position kann je nach Größe des Schnittmusters variieren.**) Schneiden Sie **GENAU** aus, indem Sie die Kerben nach außen schneiden.

Bevor Sie das Schnittmuster entfernen, **ÜBERTRAGEN SIE DIE MARKIERUNGEN** und Konstruktionslinien auf die linke Seite des Stoffes, indem Sie die Methode mit Nadel und Kreidestift oder Pauspapier und Schneidrad verwenden. Markierungen, die auf der rechten Seite des Stoffes benötigt werden, sollten Faden nachgezeichnet werden.

HINWEIS: Kästchen mit gestrichelten Linien (a! b! c!) in den Auflageplänen stellen Teile dar, die nach den angegebenen Maßen geschnitten wurden.

ZUSCHNITTPLÄNE			
RECHTE MUSTERSEITE	LINKE MUSTERSEITE	RECHTE STOFFSEITE	LINKE STOFFSEITE

150 CM
MIT STRICHRICHTUNG
ALLE GRÖSSEN

115 cm
MIT STRICHRICHTUNG
ALLE GRÖSSEN

150 CM
MIT STRICHRICHTUNG
ALLE GRÖSSEN

150 CM
MIT STRICHRICHTUNG
ALLE GRÖSSEN

115 cm
MIT STRICHRICHTUNG
ALLE GRÖSSEN

150 CM
MIT STRICHRICHTUNG
ALLE GRÖSSEN

150 CM
MIT STRICHRICHTUNG
ALLE GRÖSSEN

115 cm
MIT STRICHRICHTUNG
ALLE GRÖSSEN

150 CM
MIT STRICHRICHTUNG
ALLE GRÖSSEN

NÄHINFORMATIONEN

STOFFSCHLÜSSEL

RECHTE
STOFFSEITE

LINKE
STOFFSEITE

EINLAGE

RECHTE
FUTTERSEITE

LINKE
FUTTERSEITE

NAHTZUGABEN

Es sind 1.5 cm Nahtzugaben im Schnittmuster berücksichtigt, sofern nicht anders angegeben.

Beiliegende Nähte in Lagen zuschneiden

Ecken beschneiden

Außenkurven einkerben

Innere Kurven abschneiden

STECKEN UND ANPASSEN

Stecken oder heften Sie die Nähte, RECHTS AUF RECHTS, mit passenden Einkerbungen. Passen Sie das Kleidungsstück an, bevor Sie die Hauptnähte nähen.

BÜGELN

Bügeln Sie die Nahtzugaben flach; öffnen Sie sie dann, sofern nicht anders angegeben. Stecken Sie wo nötig, damit sie flach liegen.

GLOSSAR

Nähbegriffe, die in der Nähanleitung in **FETTD RUCK** erscheinen, werden im Folgenden erklärt.

EINREIHEN - Nähen Sie mit langen Maschinenstichen entlang der Nahtlinie und nochmals 6 mm entfernt in der Nahtzugabe. Ziehen Sie die Fadenenden beim Anpassen an die Passform.

SÄUMEN- Nadel durch eine gefaltete Kante schieben, dann einen Faden des darunter liegenden Stoffes aufnehmen.

UNTERSTEPHEN - Öffnen Sie den Besatz oder die Unterseite des Kleidungsstücks; nähen Sie auf der Nahtzugabe dicht an der Naht.

SCANNEN SIE DEN QR-CODE FÜR EIN SCHRITT-FÜR-SCHRITT-VIDEO-TUTORIAL

© 2025 McCall's® an IG Design Group Americas, Inc. brand. Alle Rechten vorbehalten. In den USA gedruckt.

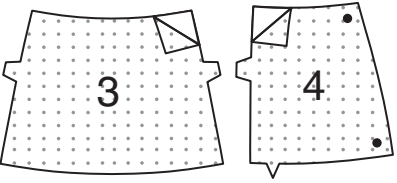
WWW.Simplicity.com IG Design Group Americas Inc. Atlanta, GA. 30342 USA IG Design Group BV 7903 AK Hoogeveen Netherlands. Manufactured in USA sewdirect@dga-intl.com

ROCK A,B,C

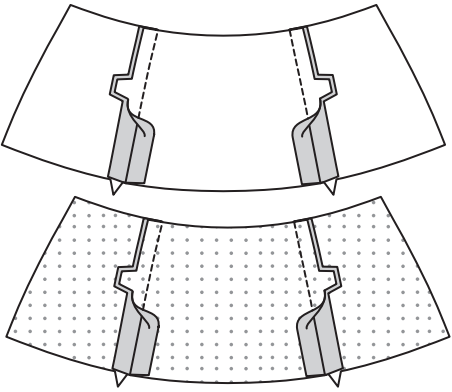
HINWEIS: Wenn nicht anders angegeben, wird das zuerst genannte Modell gezeigt.

PASSE

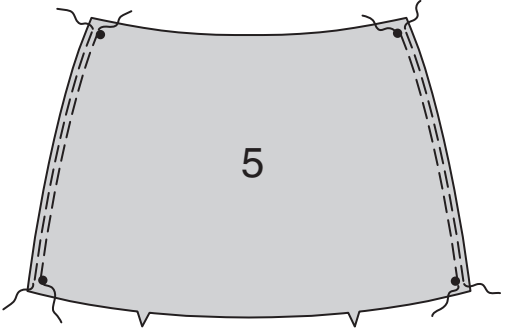
Bügeln Sie die EINLAGE auf die linke Seite von zwei Stoffabschnitten für die VORD. PASSE UND RÜCKW PASSE (3) und vier Stoffabschnitten für die SEITL. PASSE (4) gemäß den Anweisungen des Herstellers auf.



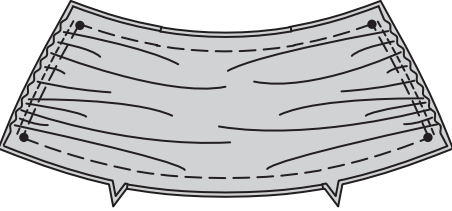
Für jedes Vorder- und Rückenteil nähen Sie zwei seittl. Passenteile ohne Einlage an die Seitenkanten eines Teils der vord. und rückw. Passe ohne Einlage. Für jeden vord. und rückw. BESATZ nähen Sie die restlichen Passenteile mit Einlage auf die gleiche Weise zusammen.



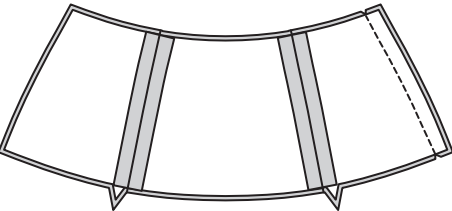
Modell C: REIHEN Sie die Seitenkanten des DRAPIERTEN TEILS (5) zwischen den kleinen Punkten **EIN**.



Stecken Sie jedes drapierte Teil mit den RECHTEN Seiten nach oben auf die vorderen und rückw. Passen, wobei die Kerben und die kleinen Punkte übereinstimmen, sodass die Schnittkanten gleichmäßig sind. Verteilen Sie die Kräuseln; heften Sie sie.

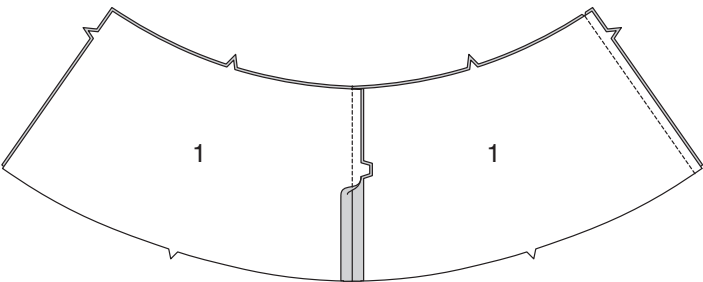


Modelle A,B,C
Stecken Sie die vord. und rückw. Passenteile an der rechten Seite zusammen. Nähen Sie, lassen Sie dabei die linke Seite offen.

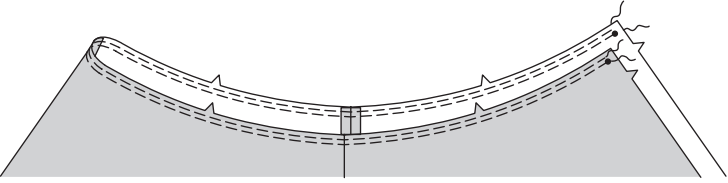


ROCK

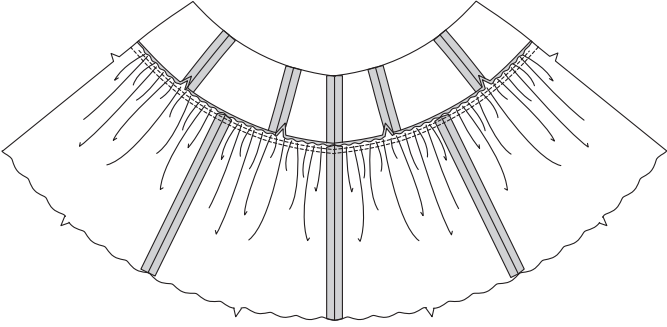
Nähen Sie für jedes Vorder- und Rückenteil je zwei Teile von ROCK-VORDER- UND RÜCKENTEIL (1) an der vorderen und hinteren Mittelnäht zusammen. Nähen Sie die Vorder- und Rückenteile an der rechten Seite zusammen, lassen Sie dabei die linke Seite offen.



REIHEN Sie die obere Rockkante zwischen den kleinen Punkten an der linken Seite **EIN**.

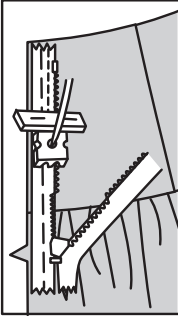


Stecken Sie den Rock auf die Passe, wobei die Mitten, Kerben und die rechte Seitennaht übereinstimmen. Verteilen Sie die Kräuseln. Nähen Sie. Bügeln Sie die Naht zur Passe hin. Bügeln Sie.

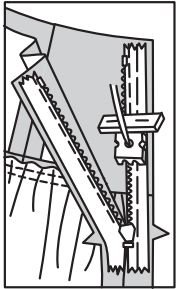


UNSICHTBARER REISSVERSCHLUSS

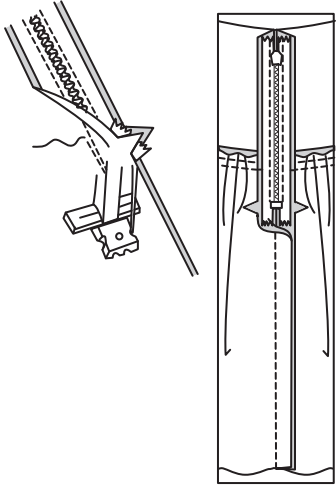
HINWEIS: Nähen Sie den unsichtbaren Reißverschluss mit einem unsichtbaren Reißverschlussfuß. Wenn der Reißverschluss länger ist als die Reißverschlussöffnung, passen Sie ihn nach dem Einsetzen an. Öffnen Sie den Reißverschluss und bügeln Sie das Band mit einem kühlen Bügeleisen. Stecken Sie auf der AUSSENSEITE die RECHTE Seite des Reißverschlusses mit der Vorderseite nach unten auf die RECHTE Seite der Reißverschlussöffnung. Legen Sie die Spule entlang der Nahtlinie an, das Band innerhalb der Nahtzugabe und den oberen Anschlag 2 cm unterhalb der Oberkante, wie gezeigt. Heften Sie mit der Hand entlang der Mitte des Bandes. Positionieren Sie den Reißverschlussfuß am oberen Ende des Reißverschlusses mit der RECHTEN Nut des Fußes über der Spule. Nähen Sie entlang des Bandes bis zur Kerbe. Steppen Sie mit Rückstichen zur Verstärkung.



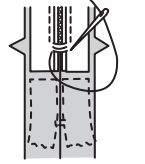
Stecken Sie die verbleibende Hälfte des Reißverschlusses auf der LINKEN Seite der Reißverschlussöffnung auf die gleiche Weise fest. Achten Sie darauf, dass die oberen und unteren Kanten des Kleidungsstücks gleichmäßig sind. Heften Sie mit der Hand entlang der Mitte des Bandes. Positionieren Sie den Reißverschlussfuß am oberen Ende des Reißverschlusses mit der LINKEN Rille über der Spule. Nähen Sie entlang des Bandes bis zur Kerbe. Steppen Sie mit Rückstichen zur Verstärkung.



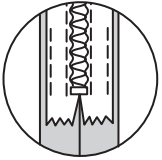
Schließen Sie den Reißverschluss und prüfen Sie, ob er von AUSSEN unsichtbar ist. Ziehen Sie die freien Enden des Reißverschlussbandes von der Nahtzugabe weg. Stecken Sie die verbleibende linke Seitennaht unterhalb des Reißverschlusses zusammen. Positionieren Sie den Reißverschlussfuß ganz nach LINKS, sodass die Nadel durch die äußere Kerbe des Fußes nach unten geht. Beginnen Sie mit dem Nähen der Naht 6 mm oberhalb des untersten Stiches und leicht nach LINKS versetzt. Nähen Sie die Naht etwa 7.5 cm lang. Nähen Sie den Rest der Naht mit Ihrem normalen Nähfuß.



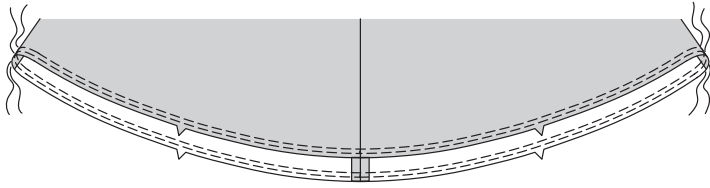
Wenn der Reißverschluss länger als die Öffnung ist, nähen Sie mit einem starken Faden ein paar kleine Stiche über die Enden der Spulen am Ende der Öffnung. Schneiden Sie das untere Ende des Reißverschlussbandes bis auf 1.5 cm an die Handstiche heran ab.



Wenn Sie es bevorzugen, öffnen Sie jede Nahtzugabe am Ende des Reißverschlusses und nähen Sie das Band auf die Nahtzugabe.

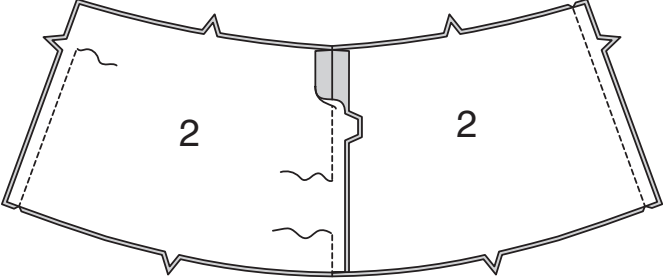


REIHEN Sie die untere Rockkante **EIN**, unterbrechen Sie die Stiche an den Seitennähten.

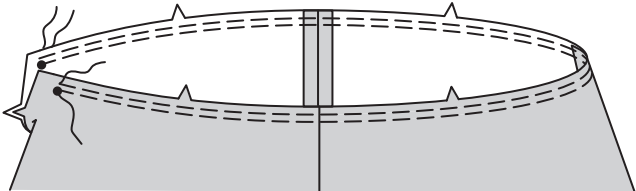


ROCKVERSTÄRKUNGSTEIL

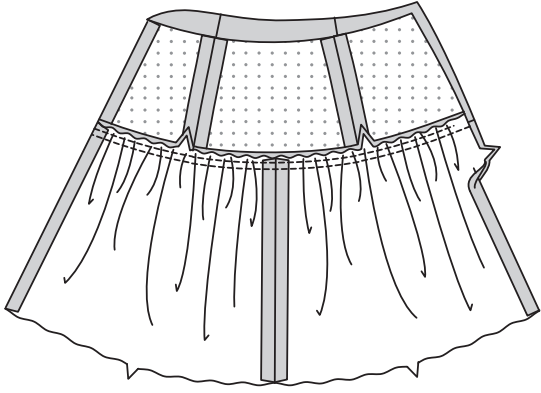
Nähen Sie für jedes vorderen und hinteren Verstärkungsteil zwei Abschnitte des ROCKVERSTÄRKUNGSTEILS (2) an der vorderen und hinteren Mittelnäht zusammen, lassen Sie dabei eine Öffnung an der hinteren Mittelnäht nahe der Unterkante. Nähen Sie die Vorder- und Rückenteile an der rechten Seite zusammen. Nähen Sie auf der linken Seite und hören Sie an der Kerbe auf zu nähen.



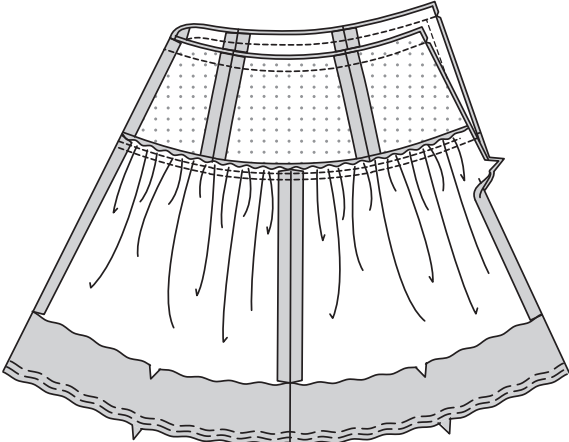
REIHEN Sie die obere Kante des Verstärkungsteils zwischen den kleinen Punkten an der linken Seite **EIN**.



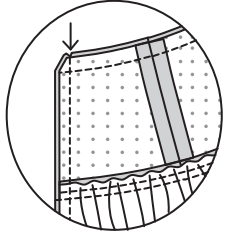
Stecken Sie das Verstärkungsteil RECHTS AUF RECHTS auf den Passenbesatz, wobei die Mitten, Kerben und die rechten Seitennähte übereinstimmen. Verteilen Sie die Kräuseln. Nähen Sie. Bügeln Sie die Naht zum Passenbesatz. Bügeln Sie.



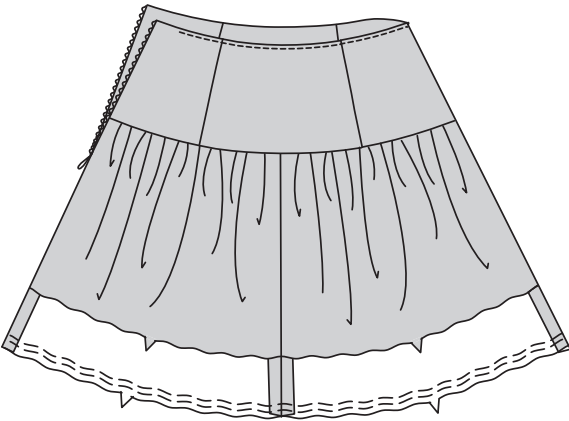
Öffnen Sie die linken seittl. Öffnungskanten des Rocks und rollen Sie dabei die Reißverschlusszähne von der Öffnungskante weg. Stecken Sie den Passenbesatz/das Verstärkungsteil auf den Rock RECHTS AUF RECHTS, wobei die Mitten, Seitennähte und Öffnungskanten übereinstimmen. Nähen Sie die Oberkante. Beschneiden.



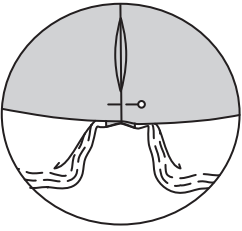
Stecken Sie die Öffnungskanten der linken Seite zusammen. Verwenden Sie einen verstellbaren Reißverschlussfuß und nähen Sie 1.3 cm von den linken Seitenkanten entfernt, wobei die Reißverschlusszähne frei bleiben. Beschneiden Sie die Ecken. Beschneiden Sie die Seitenkanten nicht.



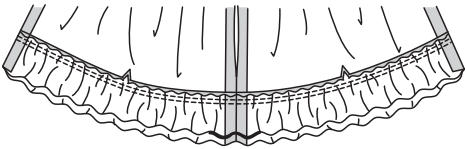
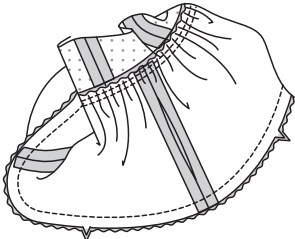
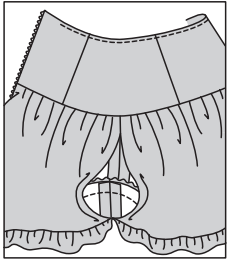
STEPPEN Sie den Passenbesatz so weit wie möglich **UNTER**. Wenden Sie den Besatz und das Verstärkungsteil nach INNEN, rollen Sie dabei die Reißverschlusszähne zurück an ihren Platz. Bügeln Sie.



Stecken Sie die untere Kante des Verstärkungsteils auf die untere Kante des Rocks an der hinteren Mittelnäht LINKS AUF LINKS, wobei die Stecknadel waagerecht entlang der Nahtlinie platziert wird. So bleiben die Nähte ausgerichtet, wenn sie LINKS nach außen gewendet werden.



Greifen Sie durch die Öffnung in der hinteren Mittelnäht, ziehen Sie die untere Kante des Verstärkungsteils und des Rocks heraus und stecken Sie die Seiten wieder RECHTS AUF RECHTS. Ziehen Sie die Unterkanten weiter heraus und stecken Sie sie RECHTS AUF RECHTS, wobei die Nähte und die Mitten übereinstimmen. Verteilen Sie die Kräuseln. Heften. Nähen Sie, wobei Sie beim Nähen die Naht durch das "Donut-Loch" ziehen.



Drehen Sie den Rock mit der RECHTEN Seite nach außen durch die Öffnung. **SÄUMEN** Sie die Öffnung geschlossen.

