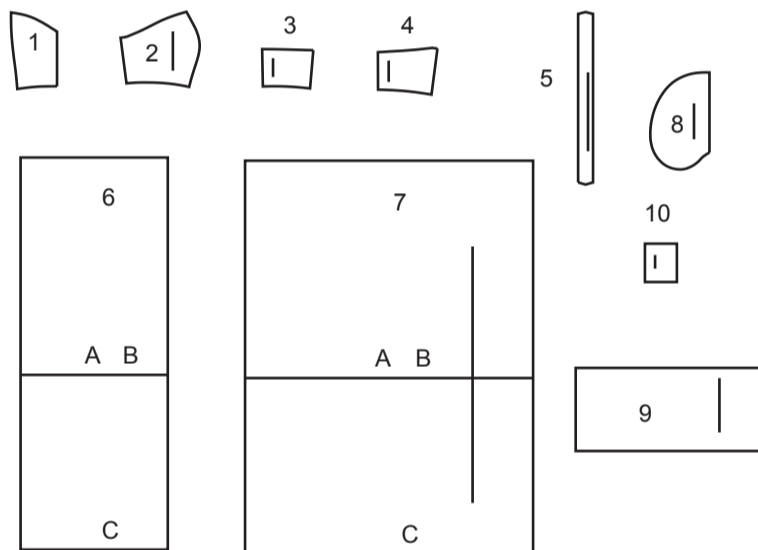


10 PIÈCES DU PATRON



- 1 CORSAGE DEVANT - A, B, C
- 2 CORSAGE CÔTÉ DEVANT - A, B, C
- 3 CORSAGE DOS - A, B, C
- 4 CORSAGE CÔTÉ DOS - A, B, C
- 5 BRETELLE - A, B, C
- 6 JUPE DEVANT - A, B, C
- 7 JUPE DOS - A, B, C
- 8 POCHE - A, B, C
- 9 NCEUD - A, B, C
- 10 COULANT - A, B, C

TAILLES (J. FEMMES)	10	12	14	16	18
FRANÇAISES	38	40	42	44	46
EUROPÉEN	36	38	40	42	44

MESURES DU VÊTEMENTS FINI (Motif et aisance de port compris)						
A, B, C Poitrine	84	88	93	98	103	cm
Robe A, B, C	182	186	191	196	201	cm
Longueur finie - dos, votre nuque à l'ourlet	79	79	80	81	81	cm
Robe A, B	144	144	145	145	146	cm
Robe C						

TAILLES (FEMMES)	20W	22W	24W	26W	28W	30W	32W	34W	36W	38W
FRANÇAISES	48	50	52	54	56	58	60	62	64	66
EUROPÉEN	46	48	50	52	54	56	58	60	62	64

MESURES DU VÊTEMENTS FINI (Motif et aisance de port compris)											
A, B, C Poitrine	110	116	121	127	133	140	146	152	159	165	cm
Robe A, B, C	244	250	255	261	267	274	280	286	293	299	cm
Longueur finie - dos, votre nuque à l'ourlet	84	84	85	86	86	87	88	88	89	90	cm
Robe A, B	158	159	159	160	161	161	162	163	163	164	"
Robe C											

MARQUES DU PATRON

**FLÈCHE DU DROIT-FIL:** Posez sur le droit-fil du tissu parallèle à la lisière ou à la pliure.

**LIGNE DE PLIURE:** Placez la ligne sur la pliure du tissu.

**MARQUE DE BOUTONNIÈRE:** Indique la longueur exacte et l'emplacement des boutons.

**MARQUE DE BOUTON:** Indique l'emplacement du bouton.

**ENCOCHES ET SYMBOLES:** Pour faire coïncider les coutures et les détails d'assemblage.

Indique la Ligne de Poitrine, Ligne de Taille, les Hanches et/ou le Tour de Bras. Les Mesures font référence à la circonférence du Vêtement Fini (Mesures du corps + Aisance du port + Aisance du design). Ajustez le patron si nécessaire. La mesure ne comprend pas les plis, les pinces et les valeurs de couture.

**VALEUR DE COUTURE COMPRISE:** 1.5cm, sauf différemment indiqué, mais pas imprimé sur le patron.

ADAPTER SI NÉCESSAIRE

Allongez ou raccourcissez aux lignes d'ajustement (=) ou où il est indiqué sur le patron. S'il faut ajouter une longueur considérable, vous pouvez acheter du tissu supplémentaire.

**POUR RACCOURCIR:** Pliez le long de la ligne d'ajustement. Faire une pliure la moitié de la quantité nécessaire. Adhère en place.

**POUR ALLONGER:** Coupez entre les lignes d'ajustement. Étendez la quantité nécessaire, en tenant les bords parallèles. Adhère sur le papier.

Lorsque les lignes de Modification ne se trouvent pas sur le patron, allongez ou raccourcissez au bord inférieur.

COUPER ET MARQUER

**RÉTRÉCISSEZ LE TISSU** qui n'est pas étiqueté préretrecit. Repassez.

**ENTOUREZ LE PLAN DE COUPE** pour le Modèle, la Taille, la Largeur du Tissu.

Utilisez les plans de coupe **AVEC SENS** pour les tissus à motif ayant un sens, sens, poil ou surfaces nuancées. Puisque la plupart de tissus de tricot ont la surface nuancée, on utilise un plan de coupe avec sens.

Pour les **ÉPAISSEURS DOUBLES (AVEC PLIURE)**, pliez le tissu droit contre droit.

\* **ÉPAISSEURS DOUBLES (SANS PLIURE)** - Pour les tissus avec sens, pliez le tissu transversalement, endroit contre endroit. Marquez comme illustré. Coupez le long de la pliure transversale du tissu (A). Retournez l'épaisseur supérieure sur 180° pour que les flèches aillent dans la même direction et posez-la sur l'épaisseur inférieure, endroit contre endroit (B).

Pour une **ÉPAISSEUR SIMPLE** - Posez le tissu, endroit vers le haut. (Pour les Tissus à Fourrure, placez le poil vers le bas).

★ Coupez d'abord les autres pièces, en laissant assez de tissu pour couper cette pièce. Ouvrez le tissu. Pour les pièces "Coupez 1", coupez la pièce une fois sur une épaisseur simple avec la pièce vers le haut sur l'endroit du tissu.

La pièce du patron peut avoir des lignes de coupe pour plusieurs tailles. Choisissez la ligne de coupe correcte ou les pièces de patron pour votre taille.

Avant de **COUPER**, placez toutes les pièces sur le tissu selon le plan de coupe. Épinglez. (Les plans montrent l'emplacement approximatif des pièces de patron, lequel peut varier selon la taille du patron). Coupez **EXACTEMENT**, en maintenant les encoches vers l'extérieur.

Avant d'enlever le patron, **REPORTEZ LES MARQUES** et les lignes d'assemblage sur l'Envers du Tissu, en utilisant la méthode à Épingles et à Craie ou le Papier à Calquer et la Roulette de Couturière. Les marques nécessaires sur l'endroit du tissu doivent être faites au fil.

**NOTE:** Les parties encadrées avec des pointillées (a! b! c!) dans les plans représentent les pièces coupées selon les mesures données.

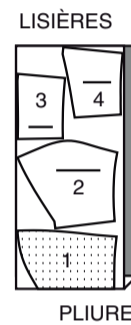
PLANS DE COUPE

ENDROIT DU PATRON	ENVERS DU PATRON	ENDROIT DU TISSU	ENVERS DU TISSU

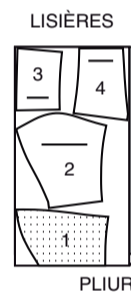
DOUBLURE A, B, C

UTILISEZ LES PIÈCES 1 2 3 4

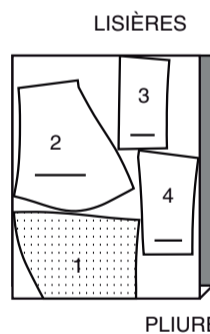
115 CM  
AVEC SENS  
TAILLES 10 12 14 16 18



115 CM  
AVEC SENS  
TAILLES 20W 22W 24W



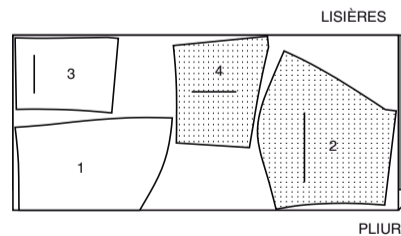
115 CM  
AVEC SENS  
TAILLES 26W 28W 30W 32W 34W 36W 38W



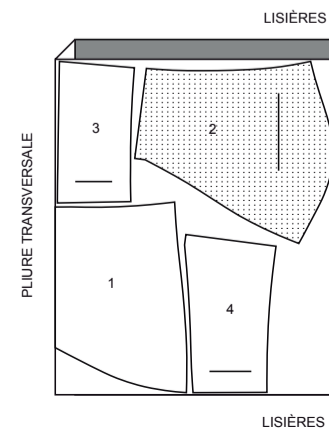
ENTOILAGE A, B, C

UTILISEZ LES PIÈCES 1 2 3 4

51 CM  
TAILLES 10 12 14 16 18



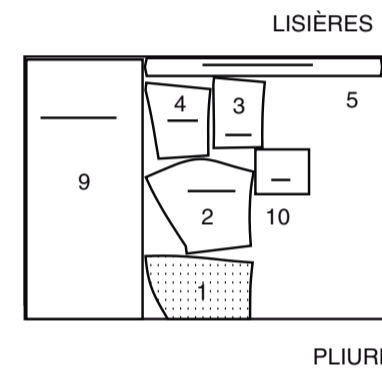
51 CM  
TAILLES 20W 22W 24W 26W  
28W 30W 32W 34W 36W 38W



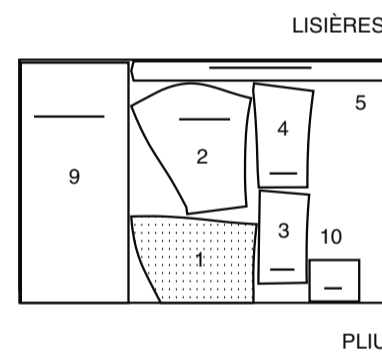
ROBE A

UTILISEZ LES PIÈCES 1 2 3 4 5 9 10

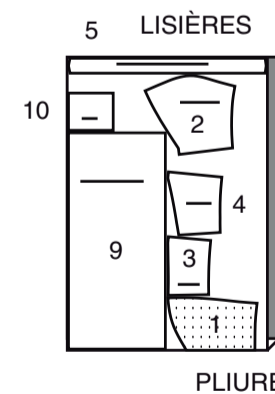
115 CM  
AVEC SENS  
TAILLES 10 12 14 16 18



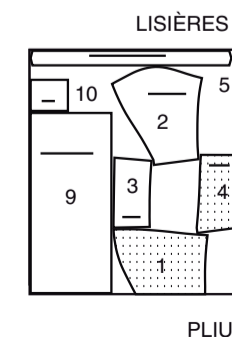
115 CM  
AVEC SENS  
TAILLES 20W 22W 24W 26W  
28W 30W 32W 34W 36W 38W



150 CM  
AVEC SENS  
TAILLES 10 12 14 16 18



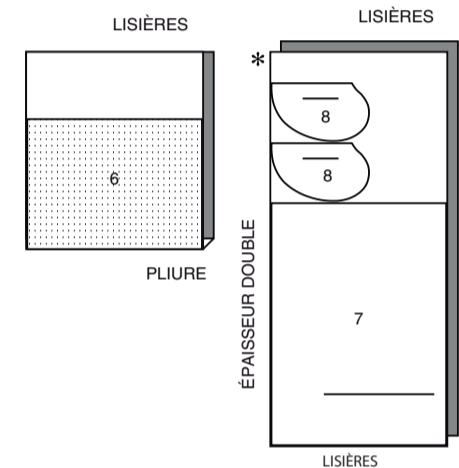
150 CM  
AVEC SENS  
TAILLES 20W 22W 24W 26W 28W 30W  
32W 34W 36W 38W



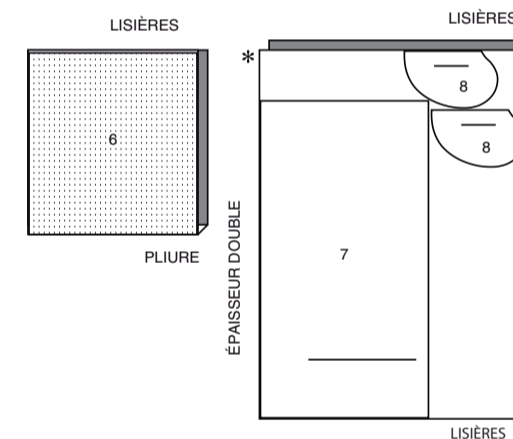
CONTRASTE

UTILISEZ LES PIÈCES 6 7 8

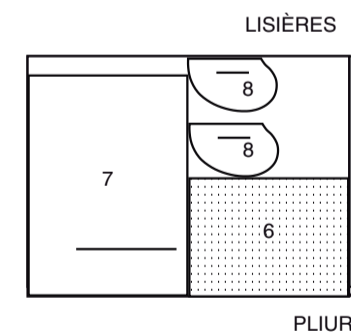
115 CM  
AVEC SENS  
TAILLES 10 12 14 16 18



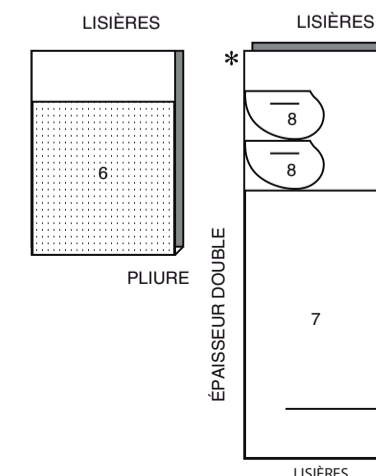
115 CM  
AVEC SENS  
TAILLES 20W 22W 24W  
26W 28W 30W 32W 34W  
36W 38W



150 CM  
AVEC SENS  
TAILLES 10 12 14 16 18



150 CM  
AVEC SENS  
TAILLES 20W 22W 24W 26W 28W  
30W 32W 34W 36W 38W





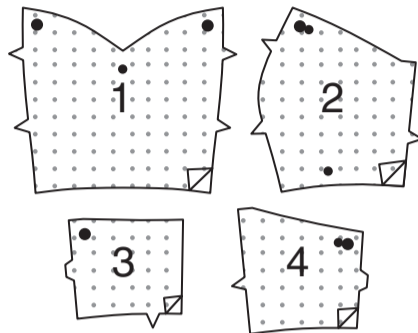
## ROBE A, B, C

**NOTE** : Les croquis montrent le **MODÈLE A**, sauf indiqué différemment.

### ENTOILAGE

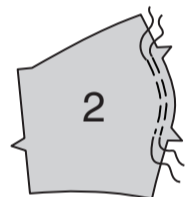
Épinglez l'entoilage sur les pièces du **CORSAGE DEVANT (1)**, du **CORSAGE CÔTÉ DEVANT (2)**, du **CORSAGE DOS (3)** et du **CORSAGE CÔTÉ DOS (4)**.

Faites adhérer en place en suivant la notice d'utilisation.

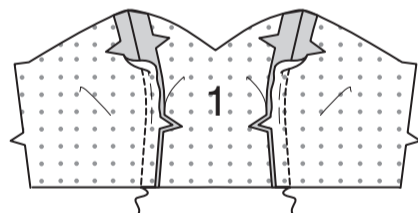


### CORSAGE

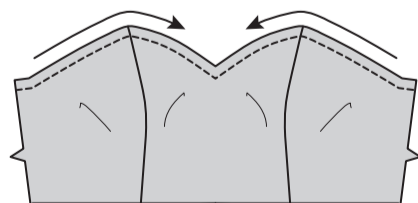
Pour **SOUTENIR** le bord du côté devant du **CORSAGE CÔTÉ DEVANT (2)** entre les encoches, relâchez légèrement la tension de l'aiguille. Sur l'**ENDROIT**, piquez à 1.5 cm du bord coupé à grands points. Piquez de nouveau à 6 mm de la première piqûre à l'intérieur de la valeur de couture.



**ENDROIT CONTRE ENDROIT** et ayant les bords non finis au même niveau, épinglez le **CORSAGE DEVANT (1)** sur le corsage côté devant le long des bords du côté devant, en faisant coïncider les encoches, en tirant sur le faufil pour ajuster. Piquez. Ouvrez la couture au fer.

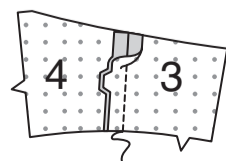


Pour faire une **PIQÛRE DE SOUTIEN** sur le bord de l'encolure du corsage, piquez à 1.3 cm du bord coupé dans le sens des flèches. Cette piqûre reste de façon permanente et aide à empêcher que les bords arrondis se déforment. (Montrée seulement dans le premier croquis).

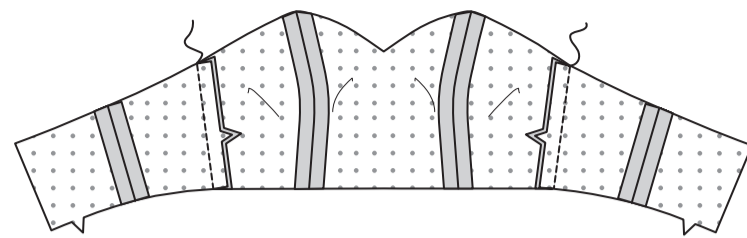


**ENDROIT CONTRE ENDROIT** et ayant les bords non finis au même niveau, épinglez le **CORSAGE DOS (3)** et le **CORSAGE CÔTÉ DOS (4)** le long des bords du côté dos, en faisant coïncider les encoches.

Piquez. Ouvrez la couture au fer.

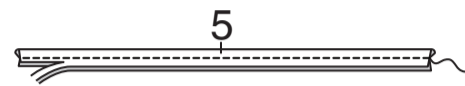


Piquez le corsage devant et le corsage dos sur les bords du côté.

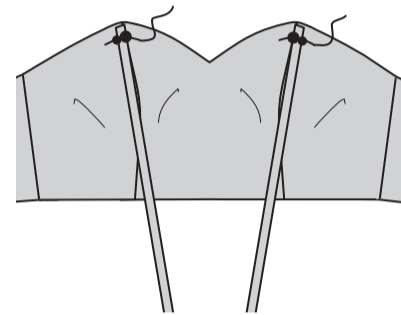


Pliez la **BRETELLE (5)** en deux dans le sens de la longueur, **ENDROIT CONTRE ENDROIT**.

Piquez le long bord en couture de 1 cm. **COUPEZ LA COUTURE.**

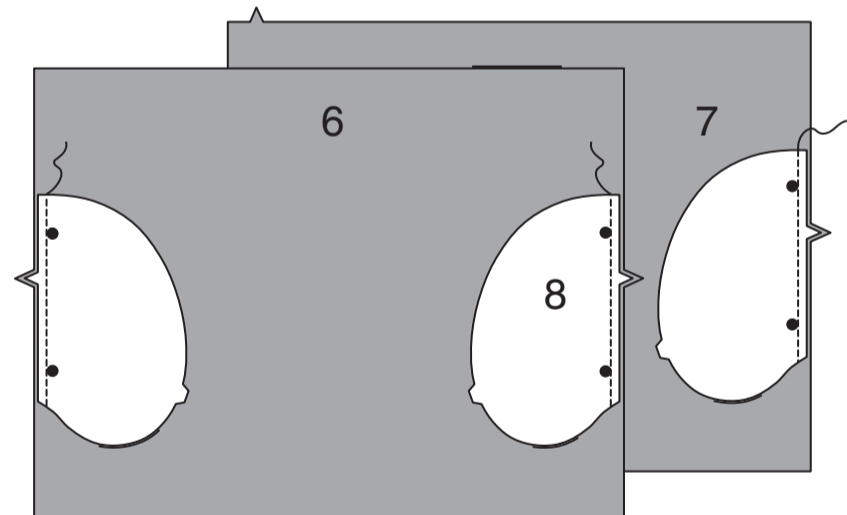


Retournez la bretelle ; pressez. Sur l'**ENDROIT**, épinglez les extrémités de la bretelle sur le corsage côté devant, en faisant coïncider les petits et les grands cercles et ayant les bords non finis au même niveau. Bâissez.

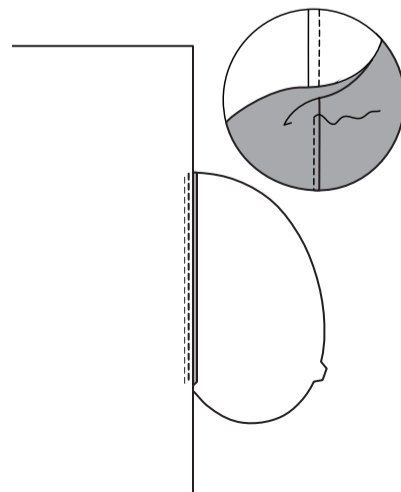


### JUPE ET POCES

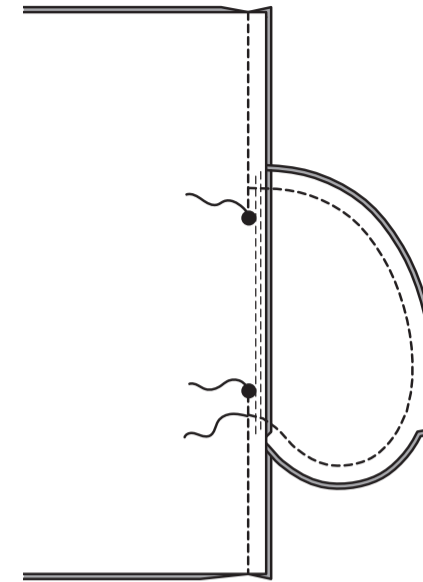
**ENDROIT CONTRE ENDROIT**, épinglez la **POCHE (8)** sur les pièces de la **JUPE DEVANT (6)** et de la **JUPE DOS (7)**, en faisant coïncider les grands cercles et ayant les bords non finis au même niveau. Piquez en couture de 1 cm.



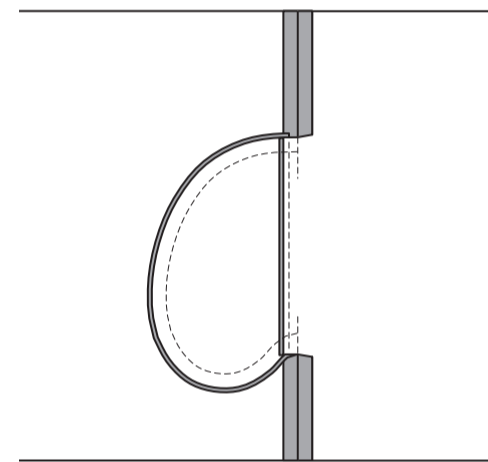
**SOUS-PIQUEZ** les poches devant. Pressez les coutures vers les poches en pressant les poches vers l'extérieur.



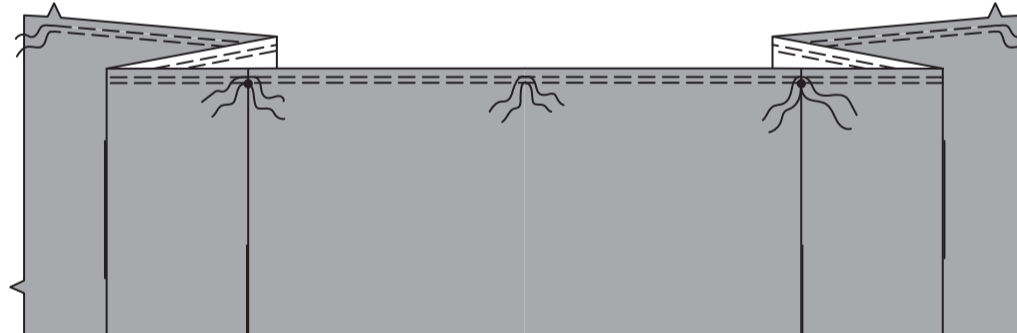
Épinglez la jupe devant et la jupe dos sur les bords du côté, en faisant coïncider les grands cercles. Piquez les coutures du côté en laissant ouvert entre les grands cercles. Piquez le bord de la poche ensemble jusqu'à la couture du côté.



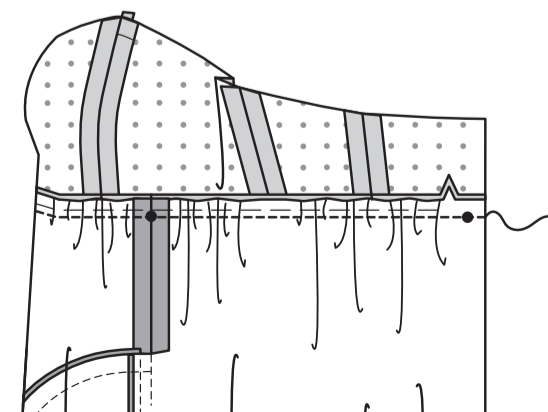
Crantez la valeur de couture de la jupe dos sur les extrémités de la poche, comme illustré. Ouvrez la couture au fer au-dessus et au-dessous des crans. Pressez la poche vers le devant.



Pour **FRONCER** le bord supérieur de la jupe entre les encoches, relâchez légèrement la tension de l'aiguille. Sur l'**ENDROIT**, piquez à 1.5 cm du bord coupé à grands points, en arrêtant la piqûre aux centres et aux petits cercles. Piquez de nouveau à 6 mm de la première piqûre à l'intérieur de la valeur de couture.



**ENDROIT CONTRE ENDROIT** et ayant les bords non finis au même niveau, épinglez le corsage sur la jupe, en faisant coïncider les milieux, les petits cercles et les encoches, en tirant sur le faufil pour ajuster. Bâissez. Piquez. Pressez la couture vers le corsage.

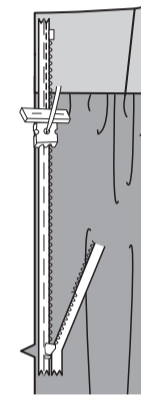


### FERMETURE À GLISSIÈRE

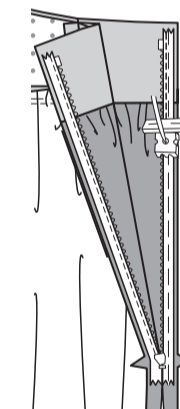
**NOTE** : La fermeture à glissière peut être plus longue que l'ouverture et sera ajustée une fois posée.

**NOTE** : Piquez la fermeture à glissière en utilisant un pied à fermeture à glissière invisible. Avant de commencer, assurez-vous d'aligner l'aiguille avec le centre du pied à fermeture invisible sinon l'aiguille peut se casser. Si les spirales sont vers la **GAUCHE** du bord non fini, utilisez la rainure **GAUCHE** et si elles sont vers la **DROITE** du bord non fini, utilisez la rainure **DROITE**.

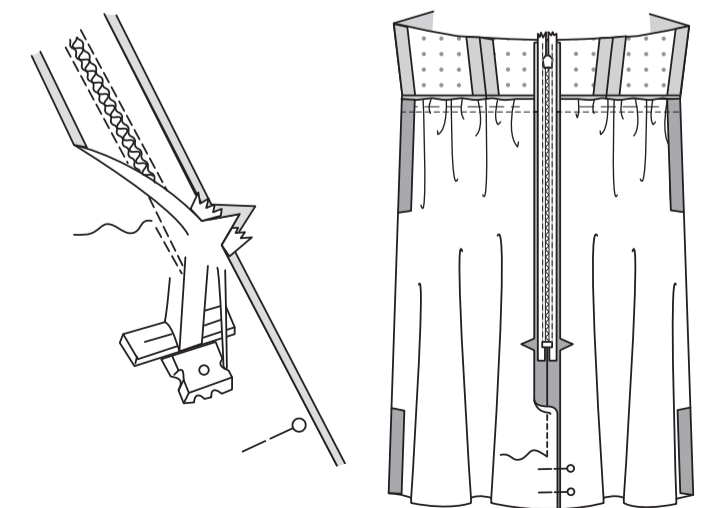
Pour insérer la **FERMETURE À GLISSIÈRE INVISIBLE**, ouvrez la fermeture et pressez le ruban à plat sur l'**ENVERS**, en déroulant les spirales. Ne les pressez pas. (Utilisez un fer réglé à basse température). Sur l'**ENDROIT**, épinglez le côté **DROIT** de la fermeture vers le bas sur le côté **DROIT** de l'ouverture de la fermeture. Ayez la spirale le long de la ligne de couture, le ruban sur la valeur de couture et l'arrêt supérieur à 2 cm au-dessous du bord supérieur, comme illustré. Bâissez à la main au centre du ruban. Placez le pied à fermeture en haut de la fermeture avec la rainure **DROITE** du pied par-dessus la spirale. Piquez sur le ruban jusqu'à l'encoche. Piquez au point arrière pour renforcer.



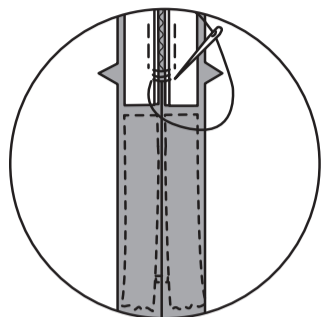
Épinglez de la même façon l'autre moitié de la fermeture sur le côté **GAUCHE** de l'ouverture de la fermeture. Assurez-vous que les bords supérieur et inférieur du vêtement soient au même niveau. Bâissez à la main au centre du ruban. Placez le pied à fermeture en haut de la fermeture avec la rainure **GAUCHE** par-dessus la spirale. Piquez sur le ruban jusqu'à l'encoche. Piquez au point arrière pour renforcer.



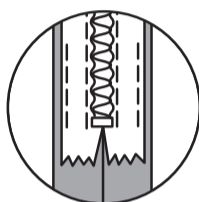
Fermez la fermeture et vérifiez qu'elle ne soit pas visible de l'**ENDROIT**. Tirez les extrémités libres du ruban de la fermeture à l'opposé de la valeur de couture. Épinglez la couture restante du milieu dos ensemble au-dessous de la fermeture. Placez le pied à fermeture vers la **GAUCHE** de sorte que l'aiguille descende à travers l'encoche extérieure du pied. Commencez à piquer à 6 mm au-dessus du point le plus bas et légèrement vers la **GAUCHE**. Piquez la couture sur environ 7.5 cm. Piquez le reste de la couture en utilisant un pied-de-biche régulier.



Si la fermeture est plus longue que l'ouverture, en utilisant du fil solide, cousez à la main quelques petits points à travers les spirales au bas de l'ouverture. Découpez l'extrémité inférieure du ruban à 1.5 cm des points à la main.

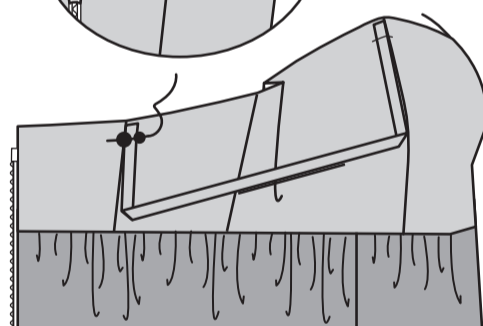
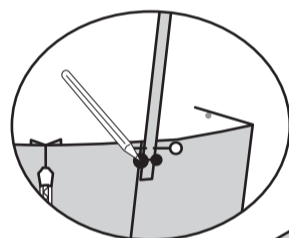


Si vous préférez, dépliez chaque valeur de couture au bas de la fermeture et piquez le ruban sur celle-là.



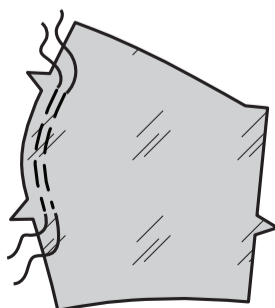
Retournez la robe et essayez. Épinglez la bretelle sur le bord du dos entre le grand et le petit cercle. Ajustez si nécessaire. Faites la marque sur l'extrémité de la bretelle le long de la ligne de couture du dos.

Sur l'ENDROIT, épinglez l'extrémité du dos de la bretelle sur le dos, ayant les bords non finis au même niveau, en faisant coïncider la marque sur la ligne de couture du dos entre le grand et le petit cercle. Bâtissez. Recoupez la bretelle si nécessaire.

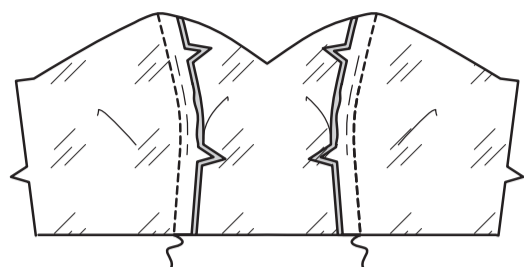


### DOUBLURE

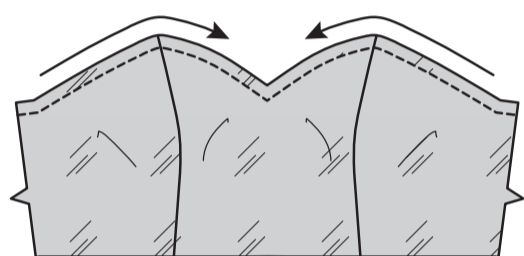
Pour **SOUTENIR** le bord du côté devant de la doublure corsage côté devant entre les encoches, relâchez légèrement la tension de l'aiguille. Sur l'ENDROIT, piquez à 1.5 cm du bord coupé à grands points. Piquez de nouveau à 6 mm de la première piqûre à l'intérieur de la valeur de couture.



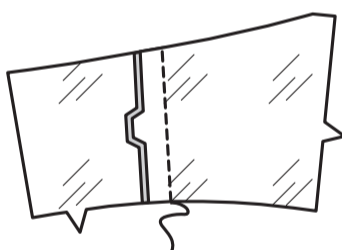
ENDROIT CONTRE ENDROIT et ayant les bords non finis au même niveau, épinglez la doublure corsage devant sur la doublure corsage côté devant le long des bords du côté devant, en faisant coïncider les encoches et en tirant sur le fauil pour ajuster. Piquez. Pressez la couture vers le devant.



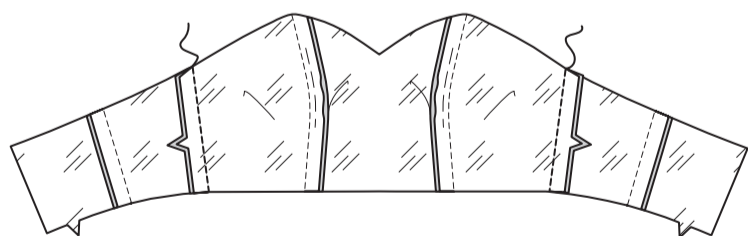
Pour faire une **PIQÛRE DE SOUTIEN** sur le bord de l'encolure du corsage, piquez à 1.3 cm du bord coupé dans le sens des flèches. Cette piqûre reste de façon permanente et aide à empêcher que les bords arrondis se déforment. (Montrée seulement dans le premier croquis).



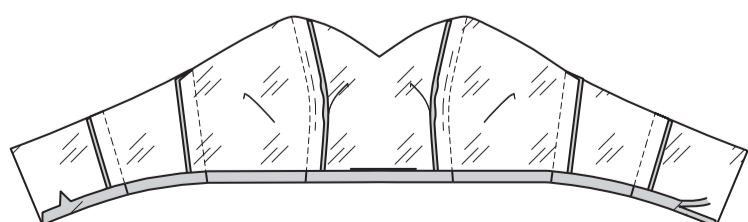
ENDROIT CONTRE ENDROIT et ayant les bords non finis au même niveau, épinglez le **CORSAGE DOS** (3) sur le **CORSAGE CÔTÉ DOS** (4) le long des bords du côté dos, en faisant coïncider les encoches. Piquez. Pressez la couture vers le dos.



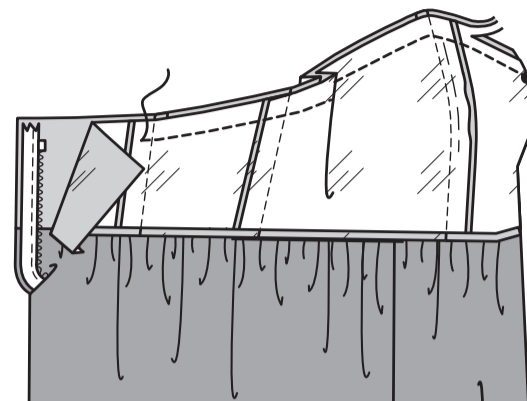
Piquez le corsage devant et le corsage dos sur les bords du côté. Pressez la couture vers le dos.



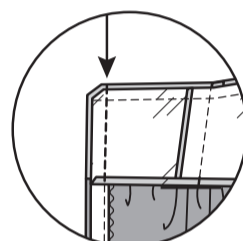
Rentrez au fer 1.3 cm sur le bord inférieur de la doublure. Recoupez à 6 mm.



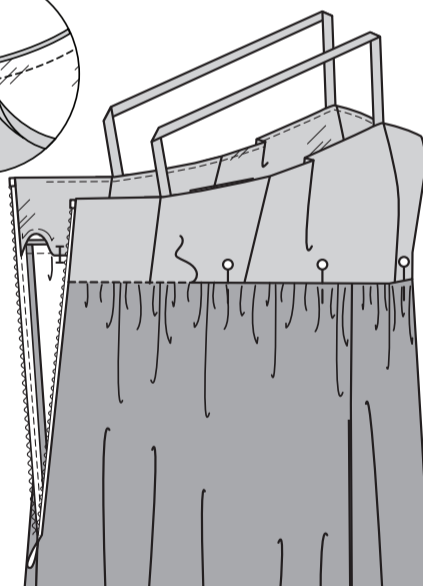
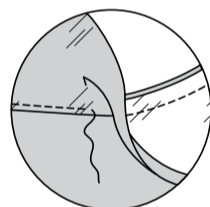
Dépliez les bords de l'ouverture du milieu dos de la robe, en déroulant les dents de la fermeture à l'opposé du bord de l'ouverture. ENDROIT CONTRE ENDROIT, épinglez la doublure sur la robe le long du bord supérieur, en faisant coïncider les milieux et les coutures du côté. Piquez le bord supérieur, en pivotant avec l'aiguille piquée dans le tissu sur le petit cercle du milieu devant. Pour renforcer le milieu devant sur le petit cercle, piquez de nouveau le long des lignes de piqûre, en pivotant avec l'aiguille piquée dans le tissu de la même façon. **COUPEZ LA COUTURE.**



Épinglez ensemble les bords de l'ouverture du dos. En utilisant un pied à fermeture réglable, piquez à 1.3 cm des bords du dos, en maintenant les dents de la fermeture libres. Biaisiez les coins. Ne coupez pas les bords du milieu du dos.

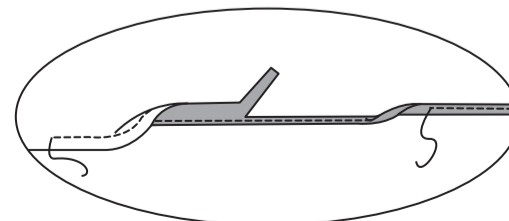


**SOUS-PIQUEZ** la doublure aussi loin que possible. Retournez les bords de la doublure et du dos vers l'INTÉRIEUR, en déroulant les dents de la fermeture en place ; pressez. Sur l'ENVERS, épinglez le bord pressé de la doublure par-dessus la couture, en plaçant les épingles sur l'ENDROIT. Sur l'ENDROIT, **PIQUEZ DANS LE SILLON** de la couture, en saisissant le bord pressé de la doublure sur l'ENVERS.

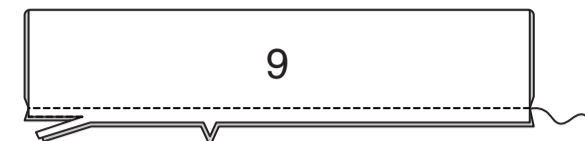


### FINITION

Pour faire un **OURLET ÉTROIT DE STYLISTE**, rentrez au fer 6 mm sur le bord inférieur de la robe. Piquez près du bord pressé. Recoupez près de la piqûre. Rentrez au fer d'autres 3 mm et piquez en place près du bord intérieur pressé.



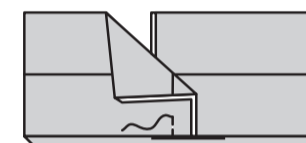
Pour faire chaque nœud, pliez le NOEUD (9) en deux dans le sens de la longueur, ENDROIT CONTRE ENDROIT. Piquez le bord à encoche. **COUPEZ LA COUTURE.**



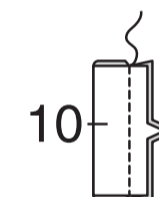
Retournez le nœud à l'ENDROIT, en amenant la couture vers le centre sur le DESSOUS ; pressez.



Amenez les extrémités du dos vers le DESSOUS, ayant les extrémités étendues 1.5 cm au-delà du centre. Piquez le long de la ligne du milieu.



Pliez le **COULANT** (10) en deux dans le sens de la longueur, ENDROIT CONTRE ENDROIT. Piquez le bord à encoche.



Retournez le coulant à l'ENDROIT, en amenant la couture vers le centre sur le DESSOUS ; pressez.



Pressez le nœud sur le centre et placez le coulant autour du centre du nœud, en rentrant et en superposant une extrémité sur le DESSOUS. Cousez solidement les extrémités aux **POINTS COULÉS**, en saisissant le DESSOUS du nœud. Sur l'ENDROIT, fixez à la main les nœuds sur le corsage, le long des bords supérieur et inférieur, en faisant coïncider les milieux, comme illustré sur la pochette.

