

**MUSTERMARKIERUNGEN**

→ **FADENLAUF:** Legen Sie die Linie auf den geraden Fadenlauf des Stoffes, parallel zur Webkante oder zum Stoffbruch.

—|— **FALTLINE:** Legen Sie die Linie auf den Stoffbruch.

—|— **KNOPFLOCHMARKIERUNG:** Gibt die genaue Länge und Platzierung der Knopflöcher an.

× **KNOPFMARKIERUNG:** Zeigt die Platzierung der Knöpfe an.

▽ ▽ ○ □ △ **KERBEN UND SYMBOLE:** Für passende Nähte und Ausführungsdetails.

⊕ Bezeichnet die Brustlinie, die Taillenlinie, die Hüfte und/oder den Bizeps.  
Die Maße beziehen sich auf den Umfang des fertigen Kleidungsstücks (Körpermaß + Trageerleichterung + Design-Erleichterung). Passen Sie das Schnittmuster bei Bedarf an. Die Maße schließen Falten, Biesen, Abnäher und Nahtzugaben aus.

**NAHTZUGABE:** 1.5 cm enthalten, sofern nicht anders angegeben, aber nicht auf dem Gewebe aufgedruckt.

**GEGEBENENFALLS ANPASSEN**

Verlängern oder verkürzen Sie an den Anpassungslinien (=) oder an den auf dem Muster angegebenen Stellen. Wenn eine größere Länge hinzugefügt wird, müssen Sie eventuell zusätzlichen Stoff kaufen.

**ZUM VERKÜRZEN:** Falten Sie entlang der Anpassungslinie. Machen Sie eine Falte mit der Hälfte der benötigten Menge. Aufkleben.

**ZUM VERLÄNGERN:** Schneiden Sie zwischen den Anpassungslinien. Verteilen Sie den Betrag nach Bedarf, halten Sie die Kanten parallel. Kleben Sie über das Papier.

Wenn die Änderungslinien nicht auf dem Gewebe liegen, verlängern oder kürzen Sie an der unteren Kante.

**SCHRUMPFEN** Sie den **STOFF**, wenn er nicht als vorgeschrumpt gekennzeichnet ist. Drücken Sie.

**KREISEN** Sie die **ZEICHNUNG** für Modell, Größe, Stoffbreite.

Verwenden Sie das Auflageplan **MIT STRICHRICHTUNG** für Stoffe mit Einwegmustern, Strichrichtung, Flor oder Oberflächenschattierung. Da die meisten Maschenwaren Oberflächenschattierungen aufweisen, wird ein Auflageplan mit Strichrichtung verwendet.

Für **DOPPELTE DICKE (MIT STOFFBRUCH)** - falten Sie den Stoff rechts auf rechts.

**\*DOPPELTE DICKE (OHNE STOFFBRUCH)** - Für Stoffe mit Strichrichtung falten Sie den Stoff quer, rechts auf rechts. Markieren Sie wie gezeigt. Schneiden Sie entlang der Querfalte des Stoffes (A). Drehen Sie die obere Lage um 180°, so dass die Pfeile in die gleiche Richtung zeigen, und legen Sie über die untere Lage, rechts auf rechts (B).

Für **EINZELNE DICKE** - legen Sie den Stoff mit der rechten Seite nach oben. (Für Pelzflor-Stoffe legen Sie die Florseite nach unten.)

**SCHNEIDEN UND MARKIEREN**

★ Schneiden Sie zuerst die anderen Teile aus, so dass genügend Stoff zum Zuschneiden dieses Teils vorhanden ist. Öffnen Sie den Stoff. Schneiden Sie bei "Schnitt 1"-Teilen das Teil einmal auf einer einzelnen Dicke mit der Stoffseite nach oben auf der rechten Seite des Stoffes zu.

Das Schnittmuster kann Schnittlinien für mehrere Größen enthalten. Wählen Sie die richtige Schnittlinie oder die Schnittmusterteile für Ihre Größe aus.

Legen Sie vor dem **SCHNEIDEN** alle Teile entsprechend dem Auflageplan auf den Stoff. Stecken Sie. (**Die Auflagepläne zeigen die ungefähre Position der Schnittmusterteile; die Position kann je nach Schnittmustergröße variieren. Position kann je nach Größe des Schnittmusters variieren.**) Schneiden Sie **GENAU** aus, indem Sie die Kerben nach außen schneiden.

Bevor Sie das Schnittmuster entfernen, **ÜBERTRAGEN SIE DIE MARKIERUNGEN** und Konstruktionslinien auf die linke Seite des Stoffes, indem Sie die Methode mit Nadel und Kreidestift oder Pauspapier und Schneidrad verwenden. Markierungen, die auf der rechten Seite des Stoffes benötigt werden, sollten Faden nachgezeichnet werden.

**HINWEIS:** Kästchen mit gestrichelten Linien (a|b|c) in den Auflageplänen stellen Teile dar, die nach den angegebenen Maßen geschnitten wurden.

## ZUSCHNITTPLÄNE

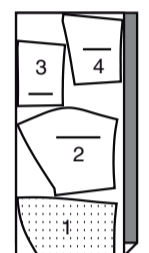
RECHTE MUSTERSEITE	LINKE MUSTERSEITE	RECHTE STOFFSEITE	LINKE STOFFSEITE

### FUTTER A,B,C

TEILE: 1 2 3 4

115 cm  
MIT STRICHRICHTUNG  
GRÖSSEN 10-12-14-16-18

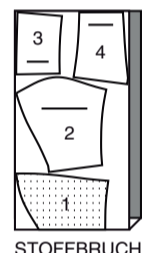
WEBKANTEN



STOFFBRUCH

115 cm  
MIT STRICHRICHTUNG  
GRÖSSEN 20W 22W 24W

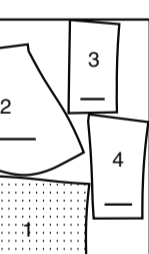
WEBKANTEN



STOFFBRUCH

115 cm  
MIT STRICHRICHTUNG  
GRÖSSEN 26W 28W 30W 32W 34W 36W 38W

WEBKANTEN

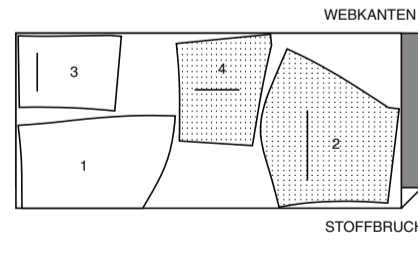


STOFFBRUCH

### EINLAGE A,B,C

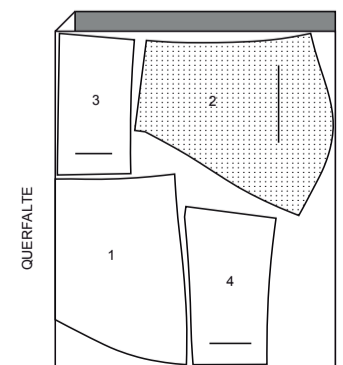
TEILE: 1 2 3 4

51 CM  
GRÖSSEN 10-12-14-16-18



STOFFBRUCH

51 CM  
GRÖSSEN 20W 22W 24W 26W  
28W 30W 32W 34W 36W 38W



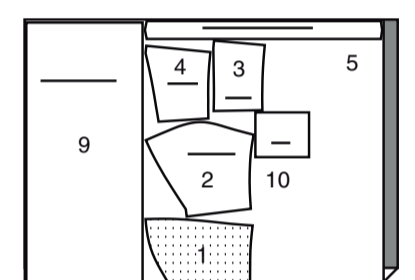
WEBKANTEN

### KLEID A

Teile: 1, 2, 3, 4, 5, 9, 10

115 cm  
MIT STRICHRICHTUNG  
GRÖSSEN 10-12-14-16-18

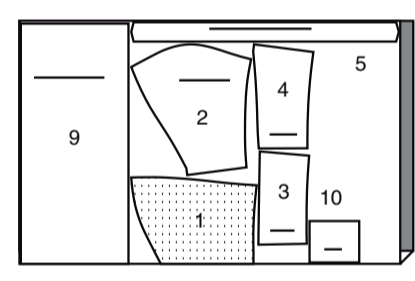
WEBKANTEN



STOFFBRUCH

115 cm  
MIT STRICHRICHTUNG  
GRÖSSEN 20W 22W 24W  
26W 28W 30W 32W 34W 36W  
38W

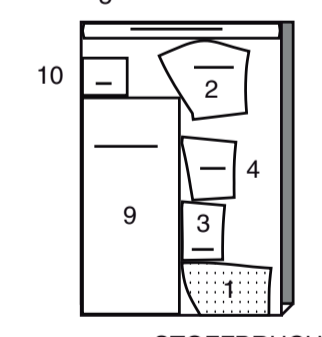
WEBKANTEN



STOFFBRUCH

150 CM  
MIT STRICHRICHTUNG  
GRÖSSEN 10-12-14-16-18

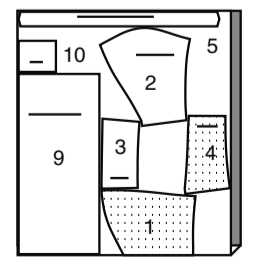
5 WEBKANTEN



STOFFBRUCH

150 CM  
MIT STRICHRICHTUNG  
GRÖSSEN 20W 22W 24W 26W  
28W 30W 32W 34W 36W 38W

WEBKANTEN



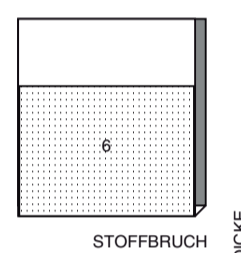
STOFFBRUCH

### KONTRAST

TEILE: 6, 7, 8

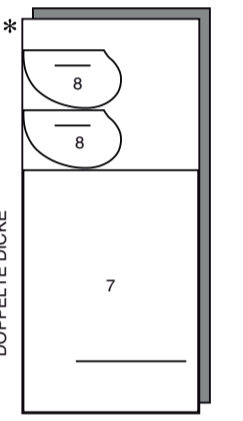
115 cm  
MIT STRICHRICHTUNG  
GRÖSSEN 10-12-14-16-18

WEBKANTEN



STOFFBRUCH

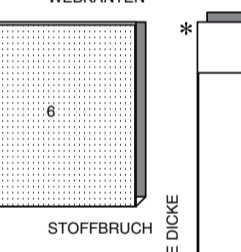
WEBKANTEN



WEBKANTEN

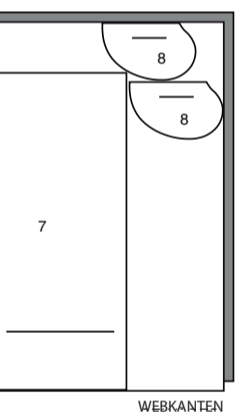
115 cm  
MIT STRICHRICHTUNG  
GRÖSSEN 20W 22W 24W  
26W 28W 30W 32W 34W  
36W 38W

WEBKANTEN



STOFFBRUCH

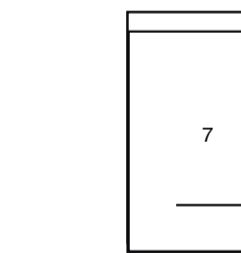
WEBKANTEN



WEBKANTEN

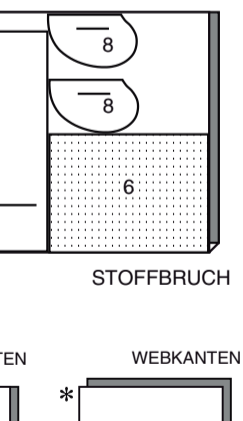
150 CM  
MIT STRICHRICHTUNG  
GRÖSSEN 10-12-14-16-18

WEBKANTEN



STOFFBRUCH

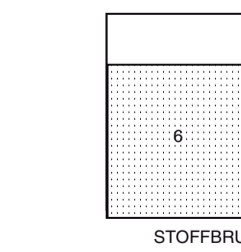
WEBKANTEN



WEBKANTEN

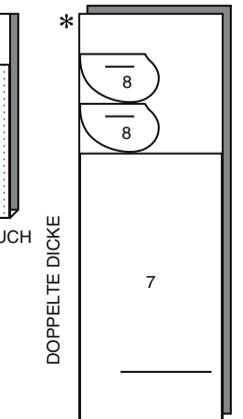
150 CM  
MIT STRICHRICHTUNG  
GRÖSSEN 20W 22W 24W 26W  
28W 30W 32W 34W 36W 38W

WEBKANTEN



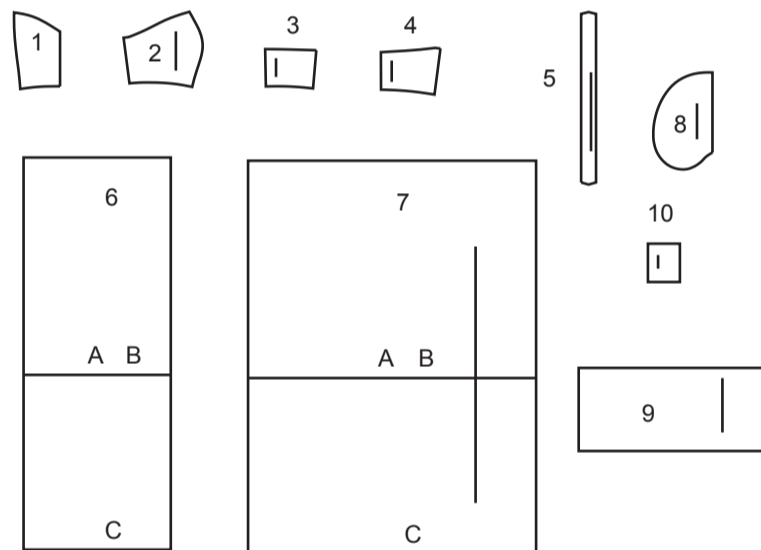
STOFFBRUCH

WEBKANTEN



WEBKANTEN

### 10 SCHNITTEILE



- 1 VORD. OBERTEIL - A,B,C
- 2 SEITL. VORDERES OBERTEIL A,B,C
- 3 RÜCKW. OBERTEIL - A,B,C
- 4 SEITL. RÜCKW. OBERTEIL - A,B,C
- 5 SCHULTERTRÄGER - A,B,C
- 6 ROCKVORDERTEIL - A,B,C
- 7 ROCKRÜCKENTEIL - A,B,C
- 8 TASCHE - A,B,C
- 9 SCHLEIFE - A,B,C
- 10 KNOTEN - A,B,C

GRÖSSEN FÜR MISSES	10	12	14	16	18
EUROPÄISCH	36	38	40	42	44

MASSE DES FERTIGEN KLEIDUNGSSTÜCKS (einschließlich Design und Tragekomfort)					
A,B,C Oberweite	84	88	93	98	103
Breite, untere Kante					
Kleid A,B,C	179.5	183.5	188.5	193.5	198.5
Fertige Rückenlänge vom Halsansatz an					
Kleid A,B	79	79.5	80	80.5	81
Kleid C	143	143	145	145.5	146

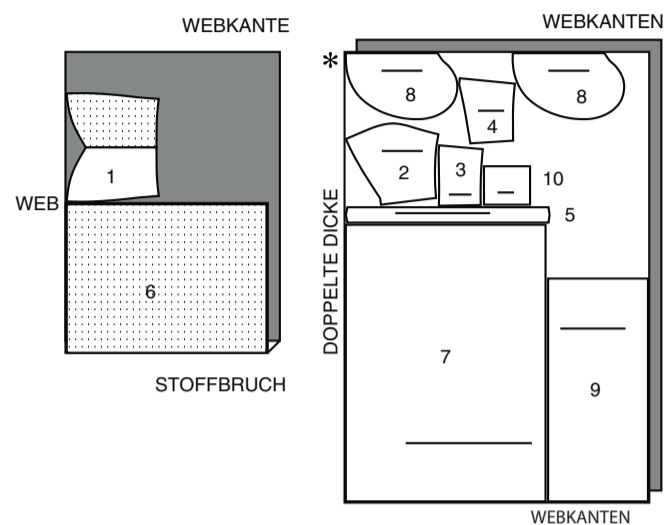
DAMENGRÖSSEN	20W	22W	24W	26W	28W	30W	32W	34W	36W	38W
EUROPÄISCH	46	48	50	52	54	56	58	60	62	64

MASSE DES FERTIGEN KLEIDUNGSSTÜCKS (einschließlich Design und Tragekomfort)					
A,B,C Oberweite	111	116	121	127	133
Breite, untere Kante					
Kleid A,B,C	241	245.5	250.5	257	263.5
Fertige Rückenlänge vom Halsansatz an					
Kleid A,B	84	84.5	85	86	87
Kleid C	155.5	156	156.5	157.5	158

**KLEID B**

TEILE: 1 2 3 4 5 6 7 8 9 10

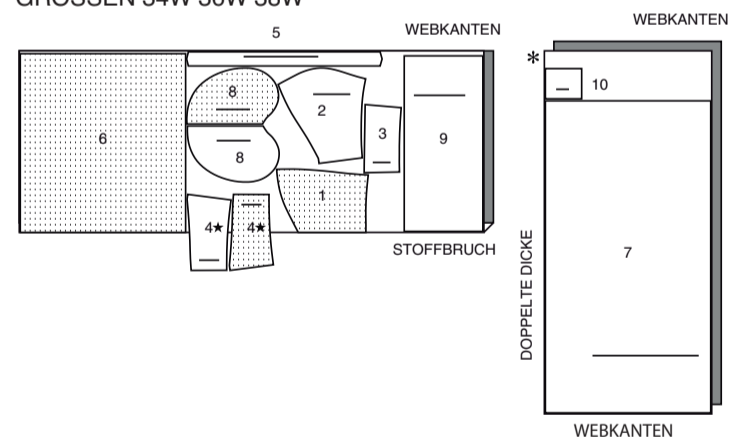
115 cm  
MIT STRICHRICHTUNG  
GRÖSSEN 10-12-14-16-18



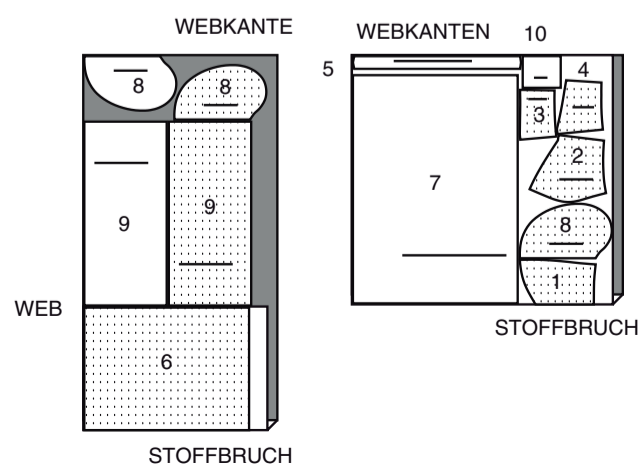
115 cm  
MIT STRICHRICHTUNG  
GRÖSSEN 20W 22W 24W 26W  
28W 30W 32W



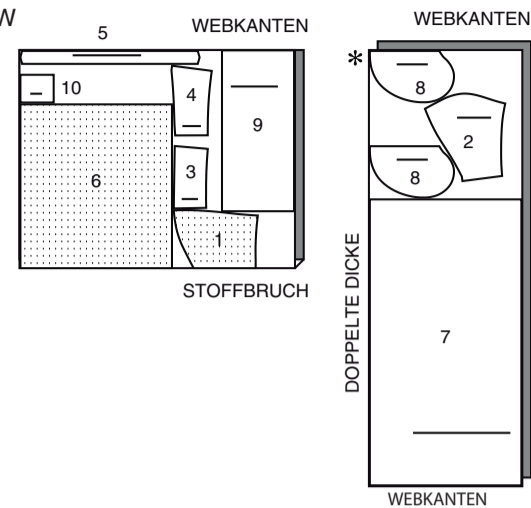
115 cm  
MIT STRICHRICHTUNG  
GRÖSSEN 34W 36W 38W



150CM  
MIT STRICHRICHTUNG  
GRÖSSEN 10 12 14 16 18



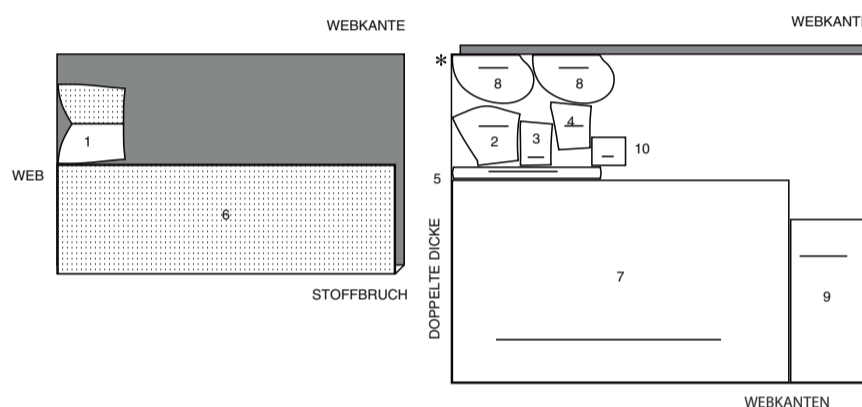
150 CM  
MIT STRICHRICHTUNG  
GRÖSSEN 20W 22W 24W 26W  
28W 30W 32W 34W 36W 38W



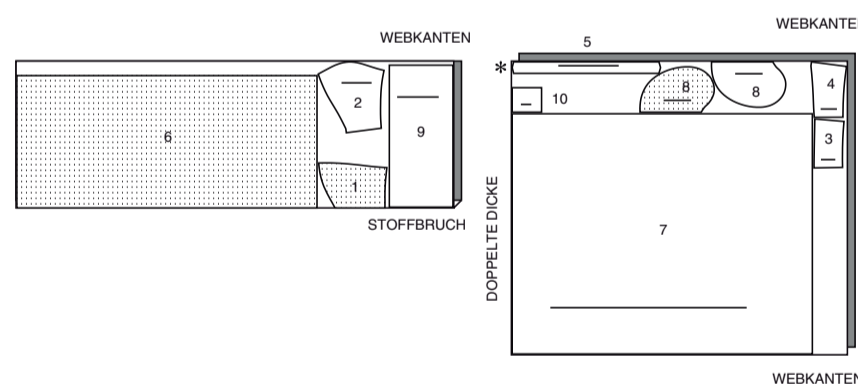
**KLEID C**

TEILE: 1 2 3 4 5 6 7 8 9 10

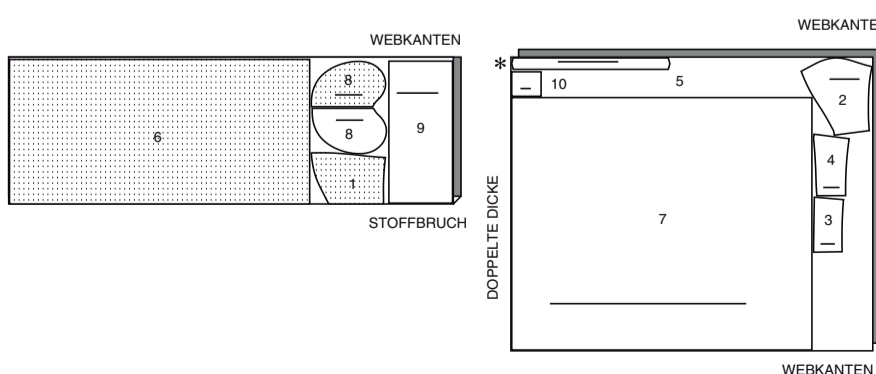
115 cm  
MIT STRICHRICHTUNG  
GRÖSSEN 10-12-14-16-18



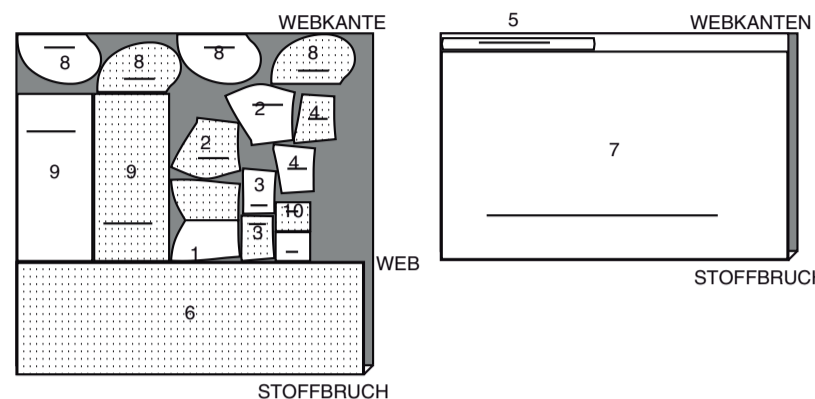
115 cm  
MIT STRICHRICHTUNG  
GRÖSSEN 20W 22W 24W 26W 28W 30W 32W



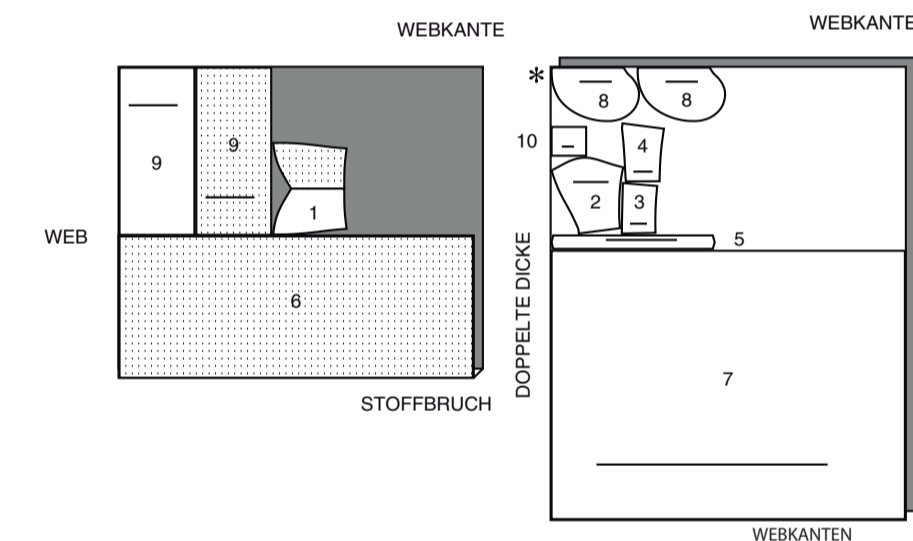
115 cm  
MIT STRICHRICHTUNG  
GRÖSSEN 34W 36W 38W



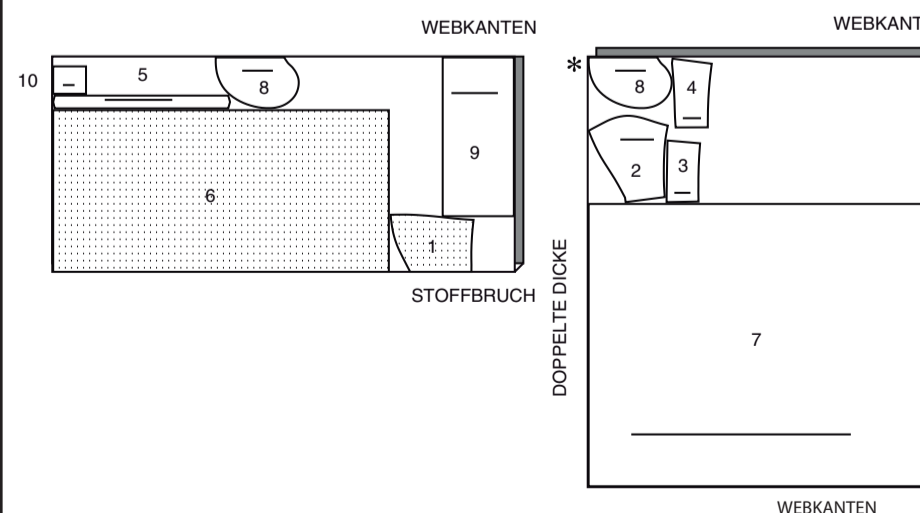
150 CM  
MIT STRICHRICHTUNG  
GRÖSSEN 10-12-14-16-18



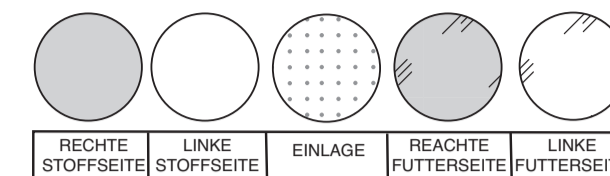
150 CM  
MIT STRICHRICHTUNG  
GRÖSSEN 20W 22W 24W 26W



150 CM  
MIT STRICHRICHTUNG  
GRÖSSEN 28W 30W 32W 34W 36W 38W

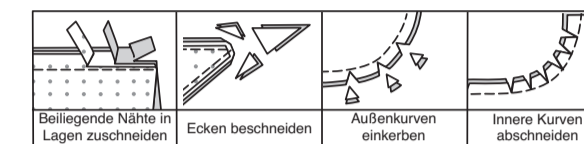


**NÄHINFORMATIONEN  
STOFFSCHLÜSSEL**



**NAHTZUGABEN**

Es sind 1.5 cm Nahtzugaben im Schnittmuster berücksichtigt, sofern nicht anders angegeben.



**STECKEN UND ANPASSEN**

Stecken oder heften Sie die Nähte, RECHTS AUF RECHTS, mit passenden Einkerbungen. Passen Sie das Kleidungsstück an, bevor Sie die Hauptnähte nähen.

**BÜGELN**

Bügeln Sie die Nahtzugaben flach; öffnen Sie sie dann, sofern nicht anders angegeben. Stecken Sie wo nötig, damit sie flach liegen.

**GLOSSAR**

Für Nähmethoden in **FETT** gedruckter Schrift ist ein Video mit Nähanleitung verfügbar. Scannen Sie den **QR CODE**, um die Videos anzusehen:

**DESIGNER- SCHMALER SAUM** - siehe **Säume**: Video "**Wie man einen Babysaum näht**".

**EINHALTEN** - siehe **Kräuseln**: Video "**Wie man zweireihige Kräuseln näht**".

**UNSIHTBARER REISSVERSCHLUSS** - Siehe **Reißverschlüsse**: Video "**Wie man einen unsichtbaren Reißverschluss näht**".

**SÄUMEN** - siehe **Handstiche**: Video "**Wie man säumt**".  
**FESTSTEPHEN** - siehe **Maschinenstiche**: Video "**Wie man einen Steppstich macht**".

**IN DER RILLE NÄHEN** - siehe **Maschinestiche**: Video "**Wie man in der Rille näht**".

**NAHT BESCHNEIDEN** - Siehe **Nähte**: Video "**Wie man Nähte beschneidet, einschneidet und schichtet**".

**UNTERSTEPHEN** - siehe **Maschinenstiche**: Video "**Wie man unterstept**".

**NÄHTUTORIALS**



Erweitern Sie Ihre Fähigkeiten durch kurze, leicht verständliche Videos unter [simplicity.com/sewingtutorials](http://simplicity.com/sewingtutorials).

**DIE SCHNITTEILE WERDEN BEI DER ERSTEN VERWENDUNG DURCH NUMMERN GEKENNZEICHNET.**

**NÄHEN SIE DIE 1.5 CM NÄHTE RECHTS AUF RECHTS, SOFERN NICHT ANDERS ANGEBOGEN.**

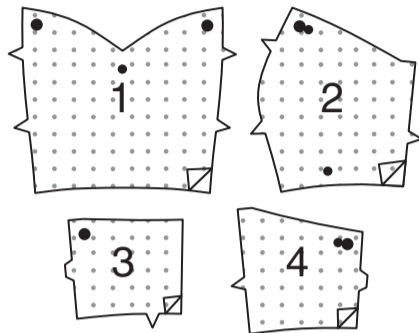
## KLEID A, B, C

**HINWEIS:** Wenn nicht anders angegeben wird das **MODELL A** abgebildet.

### EINLAGE

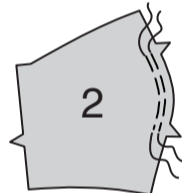
Stecken Sie die Einlage auf das **VORD. OBERTEIL (1)**, das **SEITL. VORD. OBERTEIL (2)**, das **SEITL. RÜCKENTEIL (3)** und das **SEITL. RÜCKW. OBERTEIL (4)**.

Bügeln Sie gemäß den Anweisungen des Herstellers fest.

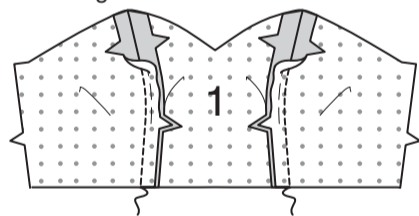


### OBERTEIL

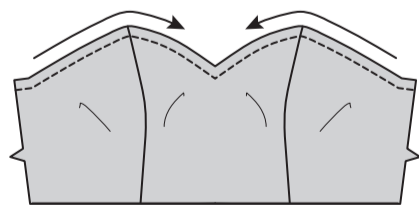
Um die vordere Seitenkante von **SEITL. VORD. OBERTEIL (2)** zwischen den Kerben **EINZUHALTEN**, lockern Sie die Nadelspannung leicht. Nähen Sie auf der **AUSSENSEITE** 1.5 cm von der Schnittkante entfernt mit einem langen Stich. Nähen Sie innerhalb der Nahtzugabe noch einmal 6 mm von der ersten Naht entfernt.



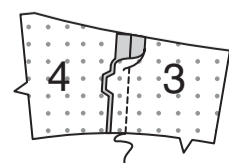
Stecken Sie das **VORD. OBERTEIL (1)** auf das seitliche vordere Oberteil entlang den vorderen Seitenkanten **RECHTS AUF RECHTS**, sodass die Schnittkanten gerade sind und die Kerben übereinstimmen, ziehen Sie dabei die Einhaltenstichen nach oben, damit sie passen. Nähen Sie. Bügeln Sie die Naht auf.



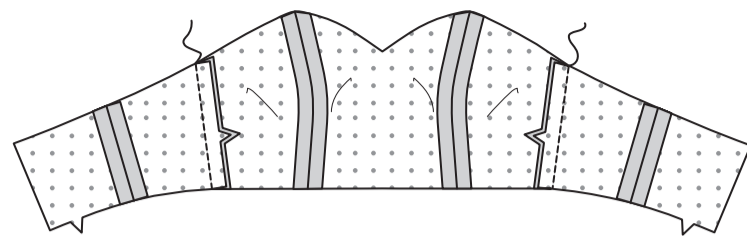
Um die Halskante des Oberteils (1) **FESTZUSTEPPEN**, nähen Sie 1.3 cm von der Schnittkante entfernt in Richtung der Pfeile. Diese Naht verbleibt dauerhaft, um ein Dehnen an gebogenen Kanten zu verhindern. (Wird nur in der ersten Abbildung gezeigt.)



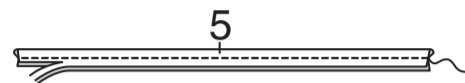
Stecken Sie das **RÜCKW. OBERTEIL (3)** **RECHTS AUF RECHTS** entlang den seitlichen Rückenkannten auf das **SEITL. RÜCKW. OBERTEIL (4)**, wobei die Kerben übereinstimmen. Nähen Sie. Bügeln Sie die Naht auf.



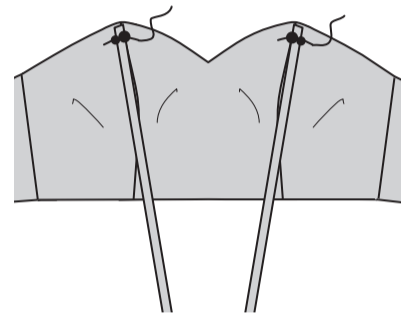
Nähen Sie das vordere Oberteil an den Seitenkanten auf das rückw. Oberteil.



Falten Sie den **SCHULTERTRÄGER (5)** der Länge nach in der Mitte **RECHTS AUF RECHTS**. Nähen Sie die lange Kante mit einer 1 cm langen Naht. **BESCHNEIDEN SIE DIE NAHT.**

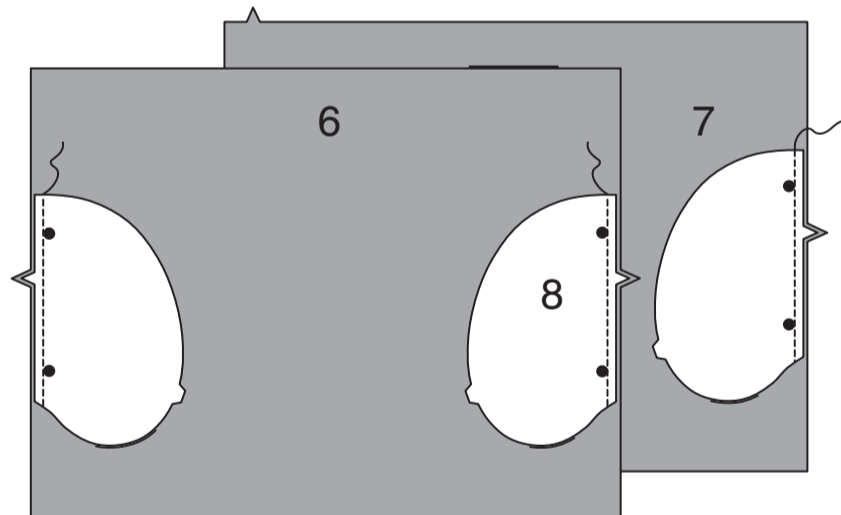


Wenden Sie den Träger; bügeln Sie. Stecken Sie den Enden des Trägers auf der **AUSSENSEITE** auf das seitl. Vord. Oberteil, wobei die kleinen und großen Punkte übereinstimmen und die Schnittkanten gleichmäßig sind. Heften Sie.

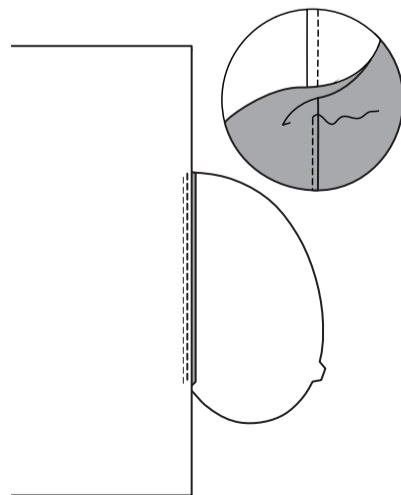


### ROCK UND TASCHEN

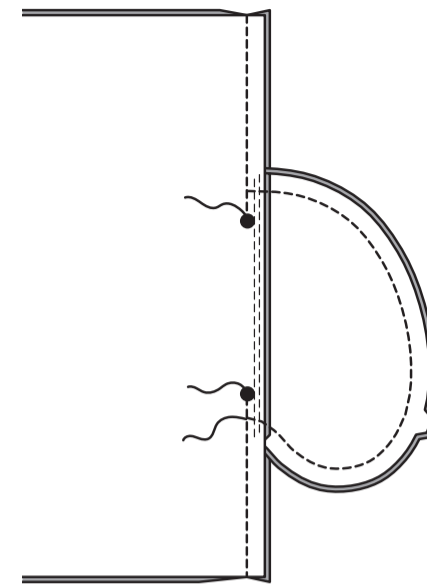
Stecken Sie die **TASCHE (8)** auf das **ROCKVORDERTEIL (6)** und **ROCKRÜCKENTEIL (7)** **RECHTS AUF RECHTS**, wobei die die großen Punkte übereinstimmen und die Schnittkanten gerade sind. Nähen Sie eine 1 cm lange Naht.



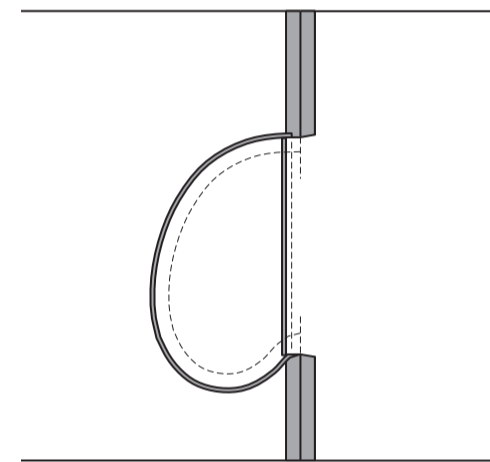
**STEPPEN** Sie die vorderen Taschen **UNTER**. Bügeln Sie die Nähte zu den Taschen hin und bügeln Sie die Taschen nach außen.



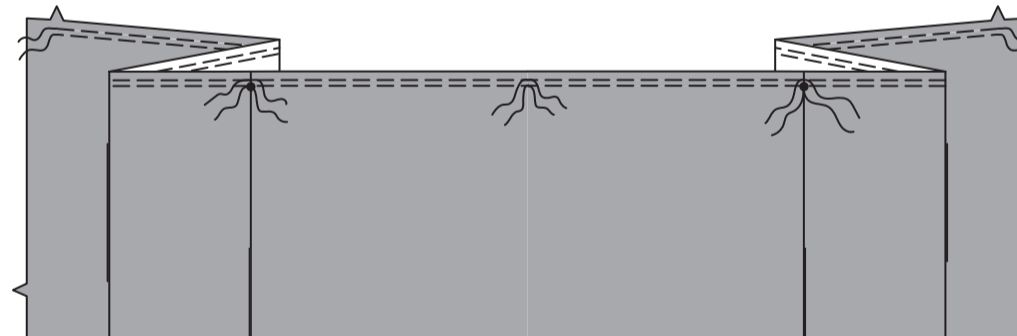
Stecken Sie das Rockvorderteil an den Seitenkanten auf das Rockrückenteil, wobei die großen Punkte übereinstimmen. Nähen Sie die Seitennähte, lassen Sie dabei eine Öffnung zwischen den großen Punkten. Nähen Sie die Taschenkante an die Seitennaht zusammen.



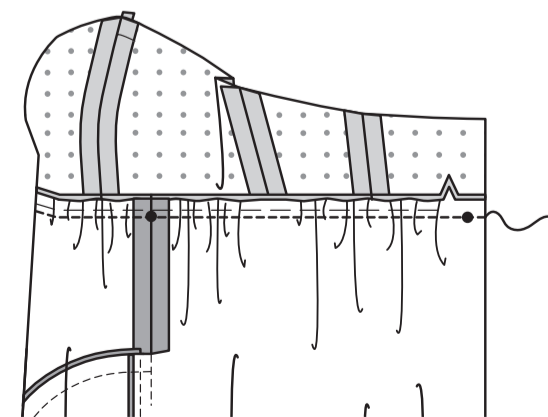
Schneiden Sie die Nahtzugabe des Rockrückenteils an den Taschenenden ein, wie gezeigt. Bügeln Sie die Naht oberhalb und unterhalb der Kerben auf. Bügeln Sie die Tasche zum Vorderteil.



Um die obere Kante des Rocks zwischen den Kerben **EINZUREIHEN**, lockern Sie die Nadelspannung leicht. Nähen Sie auf der **AUSSENSEITE** knapp 1.5 cm von der Schnittkante entfernt mit einem langen Stich und unterbrechen Sie die Naht in der Mitte und an kleinen Punkten. Nähen Sie innerhalb der Nahtzugabe noch einmal 6 mm von der ersten Naht entfernt.



Stecken Sie das Oberteil **RECHTS AUF RECHTS** auf den Rock, wobei die Mitten, die kleinen Punkte und Kerben übereinstimmen; ziehen Sie die Kräuselstiche nach oben, damit sie passen, sodass die Schnittkanten gerade sind. Heften. Nähen Sie. Bügeln Sie die Naht zum Oberteil hin.

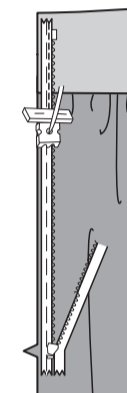


## REISSVERSCHLUSS

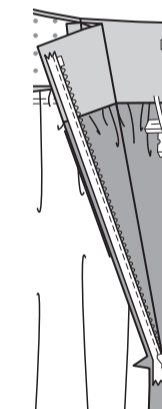
**HINWEIS:** Der Reißverschluss kann länger als die Öffnung sein und wird nach dem Einsetzen beschnitten.

**HINWEIS:** Nähen Sie den unsichtbaren Reißverschluss mit einem unsichtbaren Reißverschlussfuß. Vergewissern Sie sich, bevor Sie beginnen, dass Ihre Nadel mit der Mitte des unsichtbaren Reißverschlussfußes ausgerichtet ist, da Sie sonst Ihre Nadel abbrechen könnten. Wenn die Spulen **LINKS** von der Schnittkante liegen, verwenden Sie die **LINKE** Rille, wenn die Spulen **RECHTS** von der Schnittkante liegen, verwenden Sie die **RECHTE** Rille.

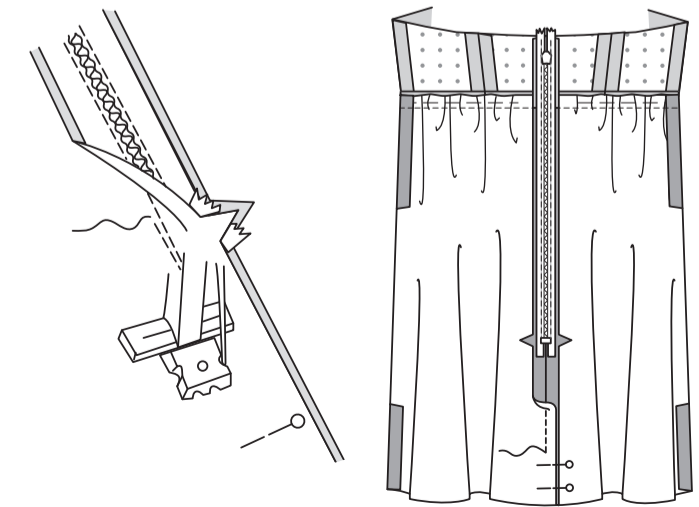
Um einen **UNSICHTBAREN REISSVERSCHLUSS** einzusetzen, öffnen Sie den Reißverschluss und drücken Sie das Band auf der **LINKEN** Seite flach und rollen Sie die Rollen ab. Drücken Sie die Spulen nicht. (Verwenden Sie eine niedrige Bügeleiseneinstellung.) Stecken Sie auf der **AUSSENSEITE** die **RECHTE** Seite des Reißverschlusses mit der Vorderseite nach unten auf die **RECHTE** Seite der Reißverschlussöffnung. Legen Sie die Spule entlang der Nahtlinie an, das Band innerhalb der Nahtzugabe und den oberen Anschlag 2 cm unterhalb der Oberkante, wie gezeigt. Heften Sie mit der Hand entlang der Mitte des Bandes. Positionieren Sie den Reißverschlussfuß am oberen Ende des Reißverschlusses mit der **RECHTEN** Nut des Fußes über der Spule. Nähen Sie entlang des Bandes bis zur Kerbe. Steppen Sie mit Rückstichen zur Verstärkung.



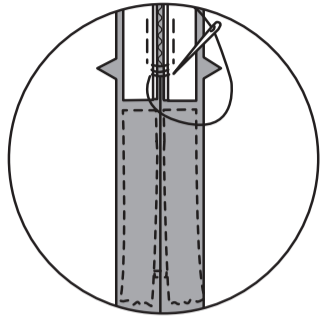
Stecken Sie die verbleibende Hälfte des Reißverschlusses auf der **LINKEN** Seite der Reißverschlussöffnung auf die gleiche Weise fest. Achten Sie darauf, dass die oberen und unteren Kanten des Kleidungsstücks gleichmäßig sind. Heften Sie mit der Hand entlang der Mitte des Bandes. Positionieren Sie den Reißverschlussfuß am oberen Ende des Reißverschlusses mit der **LINKEN** Rille über der Spule. Nähen Sie entlang des Bandes bis zur Kerbe. Steppen Sie mit Rückstichen zur Verstärkung.



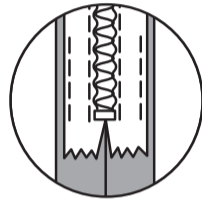
Schließen Sie den Reißverschluss und prüfen Sie, ob er von **AUSSEN** unsichtbar ist. Ziehen Sie die freien Enden des Reißverschlussbandes von der Nahtzugabe weg. Stecken Sie die verbleibende hintere Mittelnaht unterhalb des Reißverschlusses zusammen. Positionieren Sie den Reißverschlussfuß ganz nach **LINKS**, sodass die Nadel durch die äußere Kerbe des Fußes nach unten geht. Beginnen Sie mit dem Nähen der Naht 6 mm oberhalb des untersten Stiches und leicht nach **LINKS**. Nähen Sie die Naht etwa 7.5 cm lang. Nähen Sie den Rest der Naht mit Ihrem normalen Nähfuß.



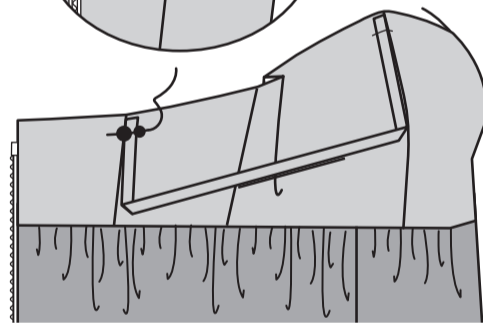
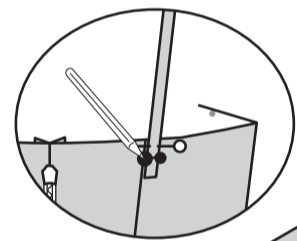
Wenn der Reißverschluss länger als die Öffnung ist, nähen Sie mit einem starken Faden ein paar kleine Stiche über die Enden der Spulen am Ende der Öffnung. Schneiden Sie das untere Ende des Reißverschlussbandes bis auf 1.5 cm an die Handstiche heran ab.



Wenn Sie möchten, öffnen Sie jede Nahtzugabe am Ende des Reißverschlusses und nähen Sie das Band an die Nahtzugabe.

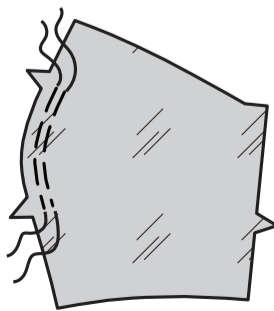


Wenden Sie das Kleid und probieren Sie es an. Stecken Sie den Schulterriemen an der hinteren Kante zwischen dem großen und dem kleinen Punkt fest. Passen Sie sie nach Bedarf an. Markieren Sie das Ende des Trägers entlang der rückwärtigen Nahtlinie. Stecken Sie auf der AUSSENSEITE das hintere Ende des Trägers auf das Rückenteil, so dass die Schnittkanten gerade sind und die Markierung mit der rückwärtigen Nahtlinie zwischen dem großen und dem kleinen Punkt übereinstimmt. Heften. Beschneiden Sie den Träger, wenn nötig.

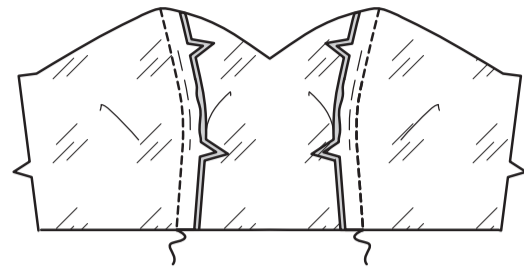


### FUTTER

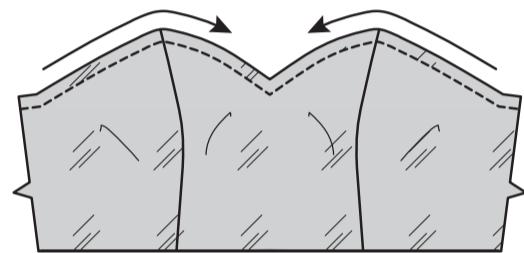
Um die vordere Seitenkante des Futters se seitl. Vorderen Oberteils zwischen den Kerben **EINZUHALTEN**, lockern Sie die Nadelspannung leicht. Nähen Sie auf der AUSSENSEITE 1.5 cm von der Schnittkante entfernt mit einem langen Stich. Nähen Sie innerhalb der Nahtzugabe noch einmal 6 mm von der ersten Naht entfernt.



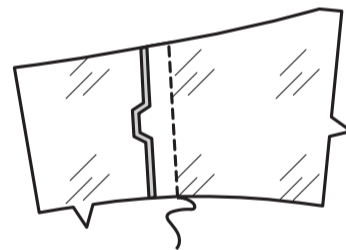
Stecken Sie das Futter des vord. Oberteils entlang den vorderen Seitenkanten **RECHTS AUF RECHTS** auf das Futter des seitl. vorderen Oberteils, wobei die Kerben übereinstimmen und ziehen Sie die Einhaltenstichen auf, damit sie passen. Nähen Sie. Bügeln Sie die Naht zum Vorderteil hin.



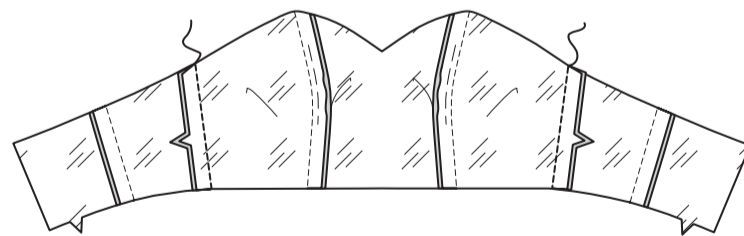
Um die Halskante des Oberteils (1) **FESTZUSTEPPEN**, nähen Sie 1.3 cm von der Schnittkante entfernt in Richtung der Pfeile. Diese Naht verbleibt dauerhaft, um ein Dehnen an gebogenen Kanten zu verhindern. (Wird nur in der ersten Abbildung gezeigt.)



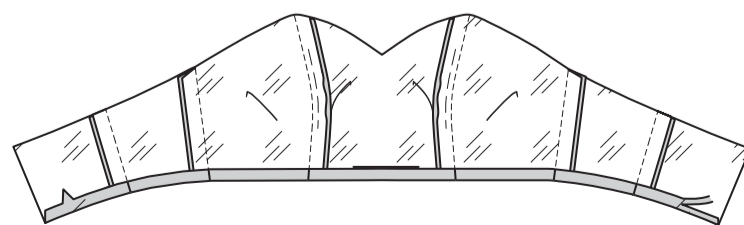
Stecken Sie das RÜCKKW. OBERTEIL (3) **RECHTS AUF RECHTS** entlang den seitlichen Rückenkonten auf das SEITL. RÜCKKW. OBERTEIL (4), wobei die Kerben übereinstimmen. Nähen Sie. Bügeln Sie die Naht zum Rückenteil hin.



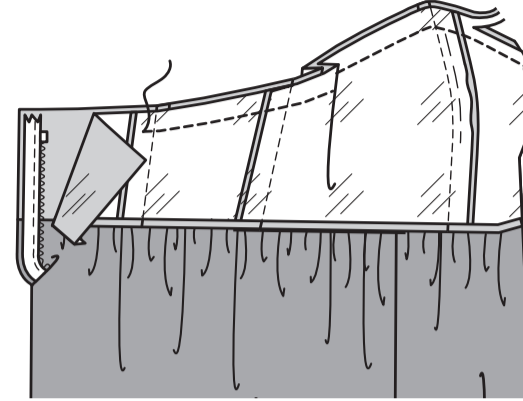
Nähen Sie das vordere Oberteil an den Seitenkanten auf das rückw. Oberteil. Bügeln Sie die Naht zum Rückenteil hin.



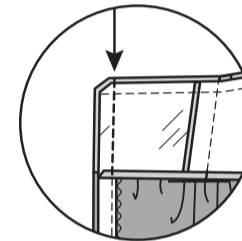
Bügeln Sie unter 1.3 cm an der unteren Kante des Futters. Beschneiden Sie auf 6 mm.



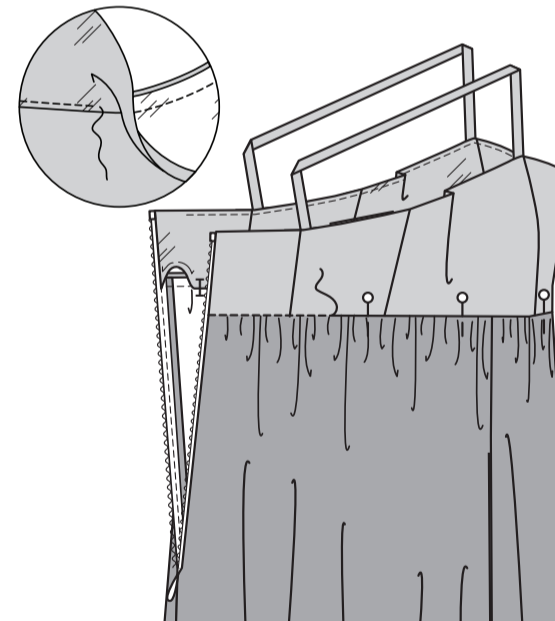
Öffnen Sie die Öffnungskanten der hinteren Mitte des Kleides und rollen Sie die Reißverschlusszähne von der Öffnungskante weg. Stecken Sie das Futter **RECHTS AUF RECHTS** auf das Kleid Sie entlang der oberen Kante, wobei die Mitten und Seitennähte übereinstimmen. Nähen Sie die obere Kante, wobei Sie die Nadel im Stoff am kleinen Punkt in der vorderen Mitte schwenken. Um die vordere Mitte am kleinen Punkt zu verstärken, nähen Sie erneut entlang der Nahtlinien, wobei Sie die Nadel auf die gleiche Weise im Stoff schwenken. **BESCHNEIDEN SIE DIE NAHT.**



Stecken Sie die hinteren Öffnungskanten zusammen. Verwenden Sie einen verstellbaren Reißverschlussfuß und nähen Sie 1.3 cm von den hinteren Kanten entfernt, halten Sie dabei die Reißverschlusszähne frei. Beschneiden Sie die Ecken. Schneiden Sie die hinteren Mittelkanten nicht ein.

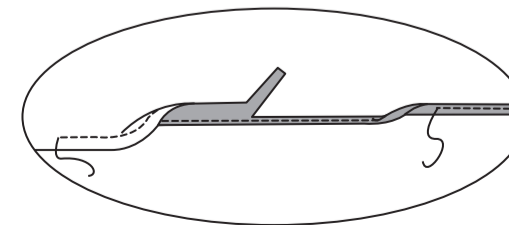


**STEPPEN** Sie das Futter so weit wie möglich **UNTER**. Wenden Sie das Futter und die rückwärtigen Kanten nach **INNEN**, rollen Sie die Reißverschlusszähne wieder ein; bügeln Sie. Stecken Sie auf der **INNENSEITE** die gebügelte Kante des Futters über die Naht und platzieren Sie die Stecknadeln auf der **AUSSENSEITE**. **NÄHEN** Sie auf der **AUSSENSEITE IN DER NAHTRILLE**, wobei die gebügelte Kante des Futters auf der **INNENSEITE** mitgefasst wird.

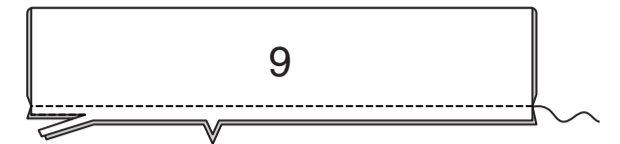


### ABSCHLUSS

Um einen **DESIGNER-SCHMALEN SAUM** zu bilden, bügeln Sie 6 mm an der unteren Kante des Kleides nach unten. Nähen Sie dicht an der gebügelten Kante. Beschneiden Sie neben der Naht. Bügeln Sie nochmals 3 mm nach unten und nähen Sie fest und dicht an der inneren gebügelten Kante.



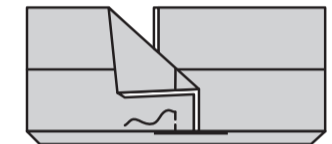
Um die jede Schleife zu bilden, falten Sie **SCHLEIFE (9)** der Länge nach in der Mitte **RECHTS AUF RECHTS**. Nähen Sie die gekerbte Kante. **BESCHNEIDEN SIE DIE NAHT.**



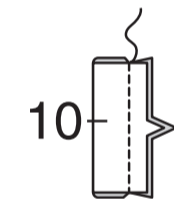
Drehen Sie die Schlaufe **RECHTS** um und bringen Sie die Naht auf der **UNTERSEITE** in die Mitte; bügeln Sie.



Bringen Sie die hinteren Enden auf die **UNTERSEITE** zurück, so dass die Enden 1.5 cm über die Mitte überstehen. Nähen Sie entlang der Mittellinie.



Falten Sie den **KNOTEN (10)** der Länge nach in der Mitte, **RECHTS AUF RECHTS**. Nähen Sie die gekerbte Kante.



Drehen Sie den Knoten auf die **RECHTE** Seite und bringen Sie die Naht auf der **UNTERSEITE** in die Mitte; bügeln Sie.



Drücken Sie die Schleife in der Mitte zusammen und legen Sie den Knoten um die Mitte der Schleife, dabei drehen Sie um und lappen Sie ein Ende auf der **UNTERSEITE**. **SÄUMEN** Sie die Enden sicher, indem Sie die **UNTERSEITE** der Schleife mitfassen lassen. Heften Sie auf der **AUSSENSEITE** die Schleifen mit der Hand entlang den oberen und unteren Kanten an das Oberteil, wobei die Mittelpunkte übereinstimmen, wie auf dem Umschlag gezeigt.

