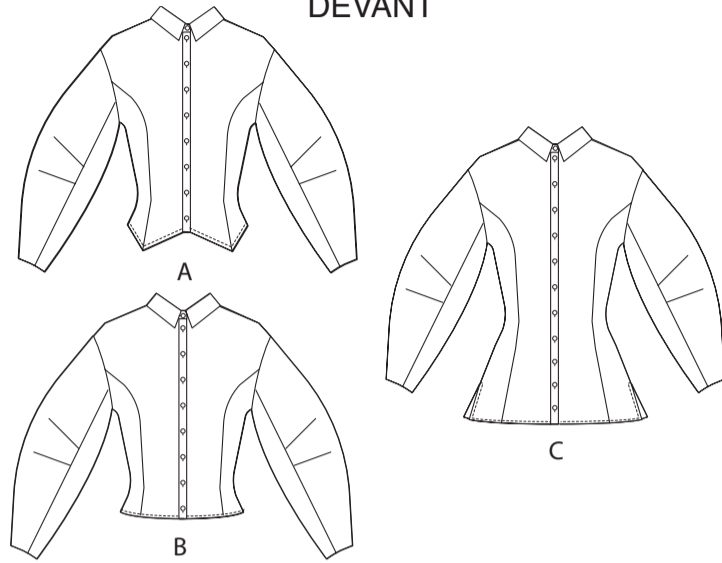
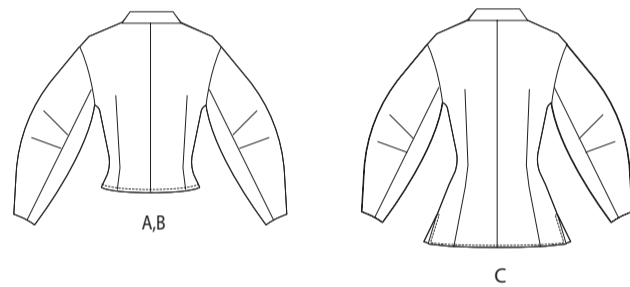


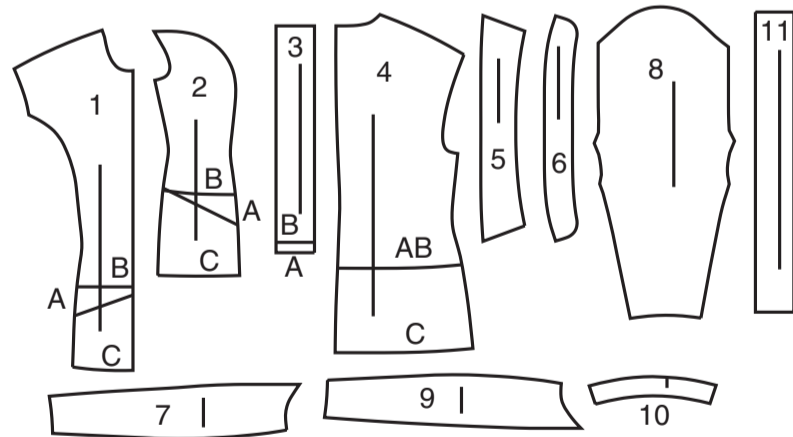
DEVANT



DOS



11 PIÈCES DU PATRON



- 1 Devant - A, B, C
- 2 Côté devant - A, B, C
- 3 Patte de fermeture - A, B
- 4 Dos - A, B, C
- 5 Col - A, B, C
- 6 Pied de col - A, B, C
- 7 Manche devant - A, B, C
- 8 Partie milieu de manche - A, B, C
- 9 Manche dos - A, B, C
- 10 Parementure de manche - A, B, C
- 11 Patte de fermeture - C

MARQUES DU PATRON

FLÈCHE DU DROIT-FIL: Posez sur le droit-fil du tissu parallèle à la lisière ou à la pliure.

LIGNE DE PLIURE: Placez la ligne sur la pliure du tissu.

MARQUE DE BOUTONNIÈRE: Indique la longueur exacte et l'emplacement des boutons.

MARQUE DE BOUTON: Indique l'emplacement du bouton.

ENCOCHES ET SYMBOLES: Pour faire coïncider les coutures et les détails d'assemblage.

Indique la Ligne de Poitrine, Ligne de Taille, les Hanches et/ou le Tour de Bras. Les Mesures font référence à la circonférence du Vêtement Fini (Mesures du corps + Aisance du port + Aisance du design). Ajustez le patron si nécessaire. La mesure ne comprend pas les plis, les pinces et les valeurs de couture.

VALEUR DE COUTURE COMPRISE: 1.5cm, sauf différemment indiqué, mais pas imprimé sur le patron.

ADAPTER SI NÉCESSAIRE

Allongez ou raccourcissez aux lignes d'ajustement (=) ou où il est indiqué sur le patron. S'il faut ajouter une longueur considérable, vous pouvez acheter du tissu supplémentaire.

POUR RACCOURCIR: Pliez le long de la ligne d'ajustement. Faire une pliure la moitié de la quantité nécessaire. Adhère en place.

POUR ALLONGER: Coupez entre les lignes d'ajustement. Étendez la quantité nécessaire, en tenant les bords parallèles. Adhère sur le papier.

Lorsque les lignes de Modification ne se trouvent pas sur le patron, allongez ou raccourcissez au bord inférieur.

COUPER ET MARQUER

RÉTRÉCISSEZ LE TISSU qui n'est pas étiqueté prérétréci. Repassez.

ENTOUREZ LE PLAN DE COUPE pour le Modèle, la Taille, la Largeur du Tissu.

Utilisez les plans de coupe **AVEC SENS** pour les tissus à motif ayant un sens, sens, poil ou surfaces nuancées. Puisque la plupart de tissus de tricot ont la surface nuancée, on utilise un plan de coupe avec sens.

Pour les **ÉPAISSEURS DOUBLES (AVEC PLIURE)**, pliez le tissu endroit contre endroit.

* **ÉPAISSEURS DOUBLES (SANS PLIURE)** - Pour les tissus avec sens, pliez le tissu transversalement, endroit contre endroit. Marquez comme illustré. Coupez le long de la pliure transversale du tissu (A). Retournez l'épaisseur supérieure sur 180° pour que les flèches aillent dans la même direction et posez-la sur l'épaisseur inférieure, endroit contre endroit (B).

Pour une **ÉPAISSEUR SIMPLE** - Posez le tissu, endroit vers le haut. (Pour les Tissus à Fourrure, placez le poil vers le bas).

★ Coupez d'abord les autres pièces, en laissant assez de tissu pour couper cette pièce. Ouvrez le tissu. Pour les pièces "Coupez 1", coupez la pièce une fois sur une épaisseur simple avec la pièce vers le haut sur l'endroit du tissu.

La pièce du patron peut avoir des lignes de coupe pour plusieurs tailles. Choisissez la ligne de coupe correcte ou les pièces de patron pour votre taille.

Avant de **COUPER**, placez toutes les pièces sur le tissu selon le plan de coupe. Épinglez. (Les plans montrent l'emplacement approximatif des pièces de patron, lequel peut varier selon la taille du patron). Coupez **EXACTEMENT**, en maintenant les encoches vers l'extérieur.

Avant d'enlever le patron, **REPORTEZ LES MARQUES** et les lignes d'assemblage sur l'Envers du Tissu, en utilisant la méthode à Épingles et à Craie ou le Papier à Calquer et la Roulette de Couturière. Les marques nécessaires sur l'endroit du tissu doivent être faites au fil.

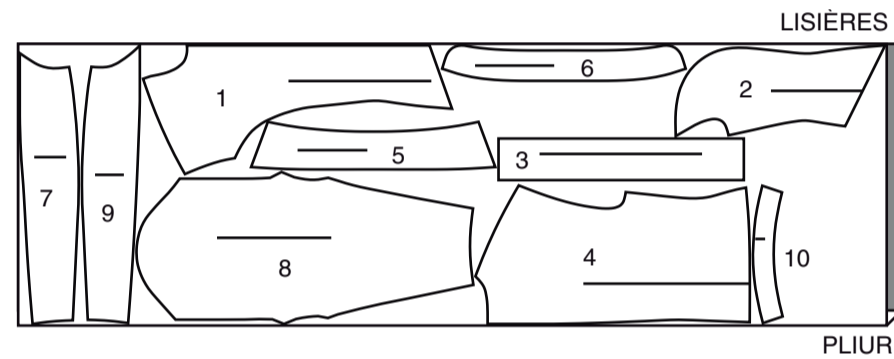
NOTE: Les parties encadrées avec des pointillées (a! b! c!) dans les plans représentent les pièces coupées selon les mesures données.

PLANS DE COUPE

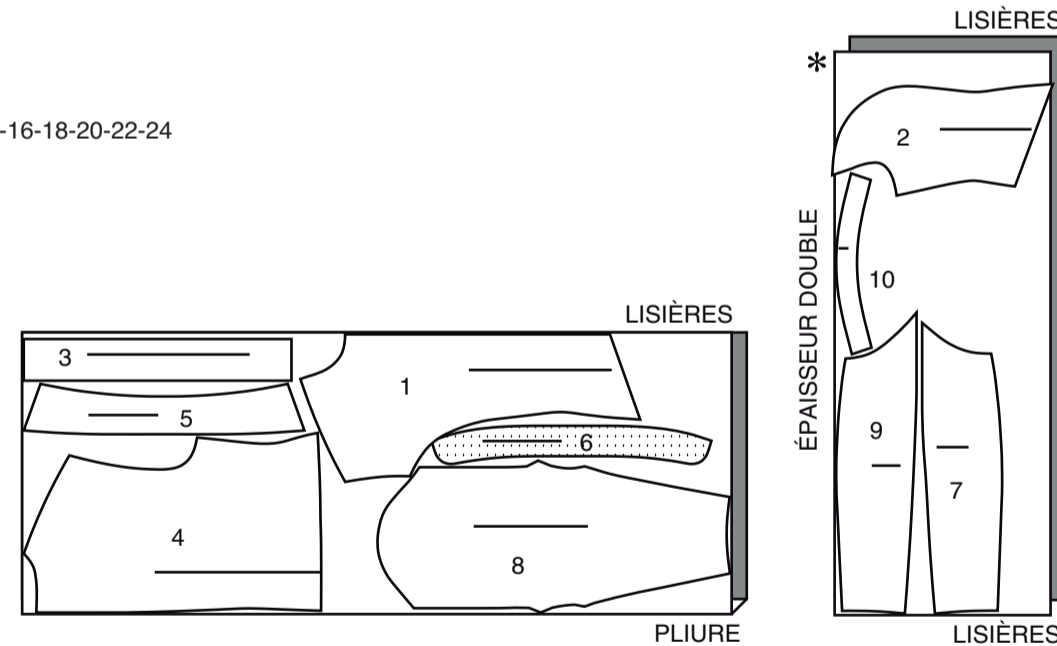
HAUT A

utilisez les pièces : 1 2 3 4 5 6 7 8 9 10

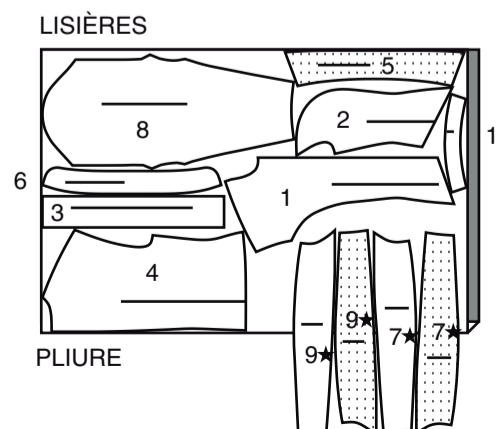
115 cm avec sens tailles 6-8-10



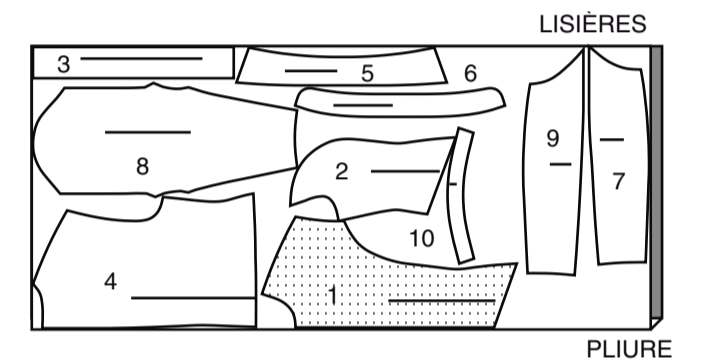
115 cm avec sens tailles 12-14-16-18-20-22-24



150 cm avec sens tailles 6-8



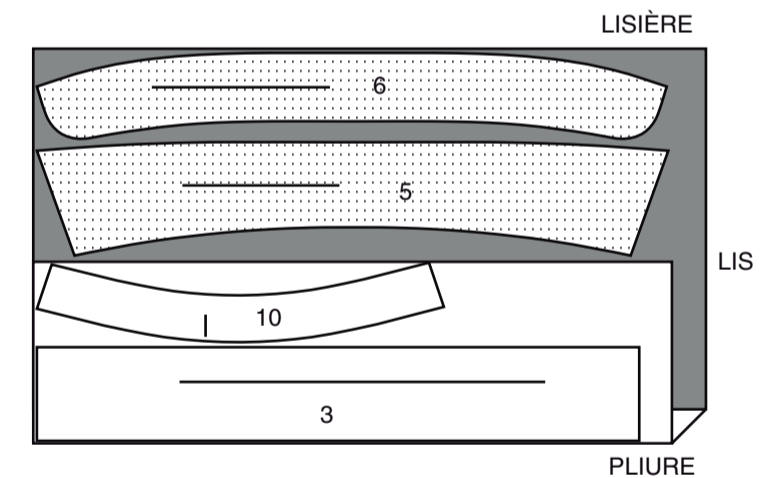
150 cm avec sens tailles 10-12-14-16-18-20-22-24



ENTOILAGE A

utilisez les pièces : 3 5 6 10

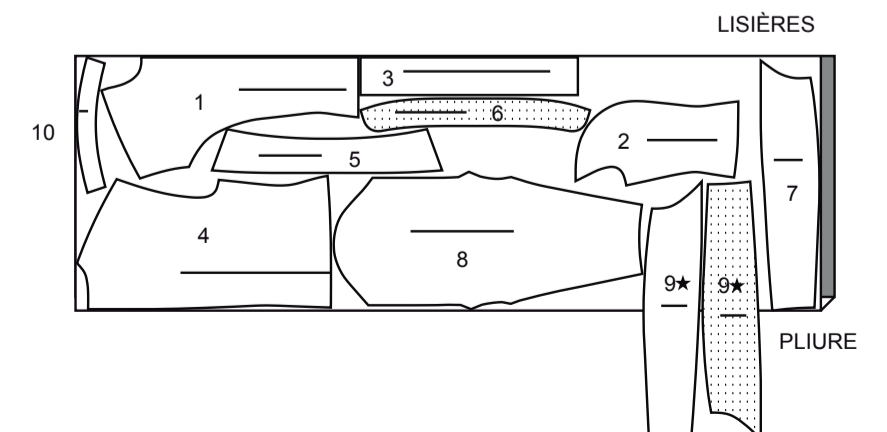
51 cm toutes les tailles



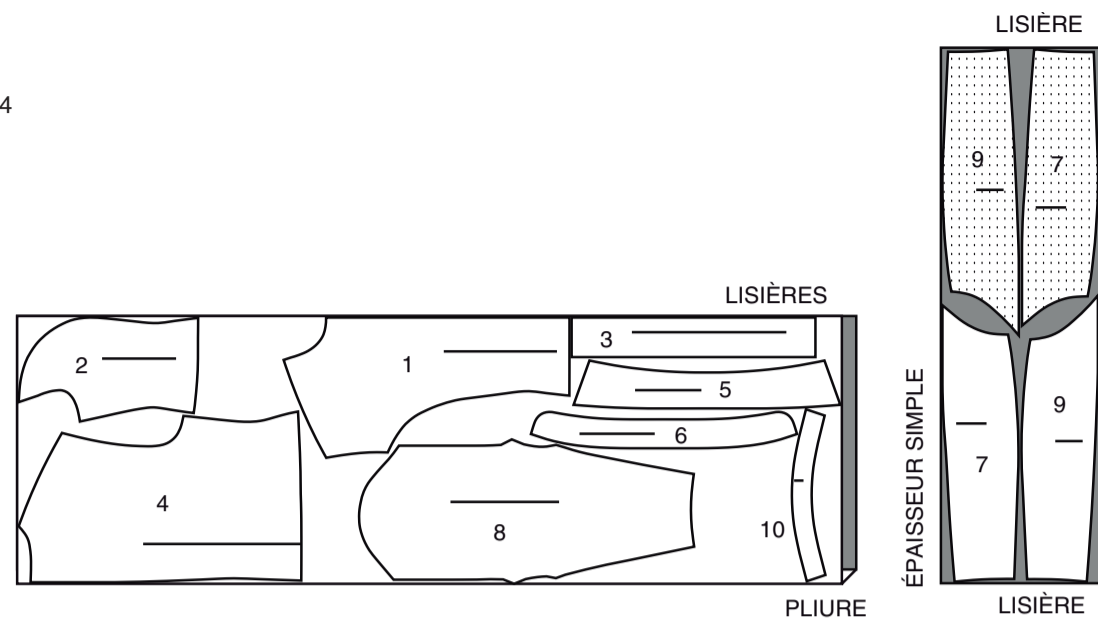
HAUT B

utilisez les pièces : 1 2 3 4 5 6 7 8 9 10

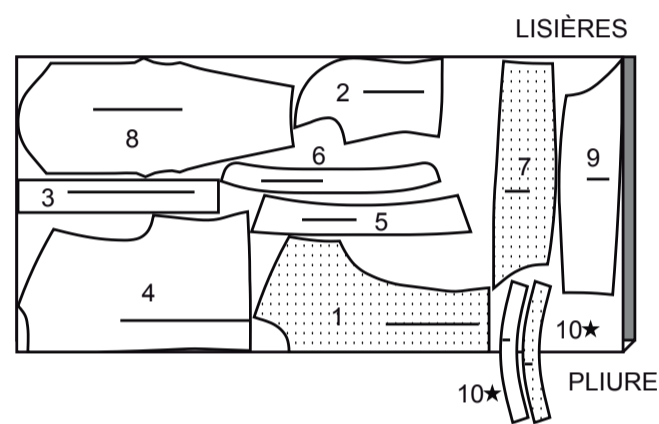
115 cm avec sens tailles 6-8-10-12-14-16



115 cm
avec sens
tailles 18-20-22-24



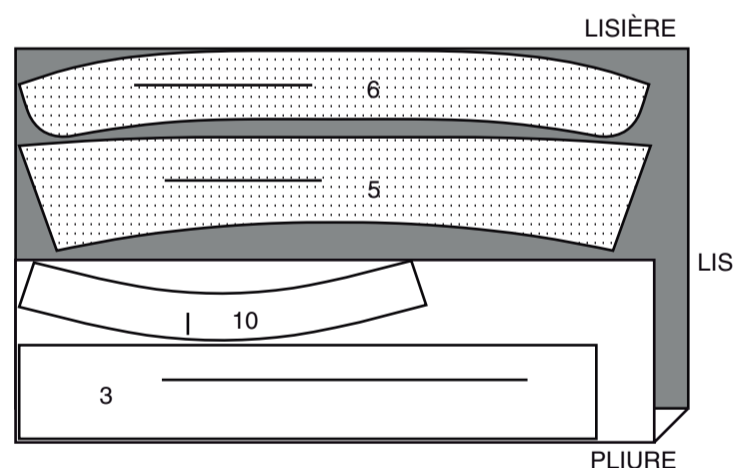
150 cm
avec sens
toutes les tailles



ENTOILAGE B

utilisez les pièces : 3 5 6 10

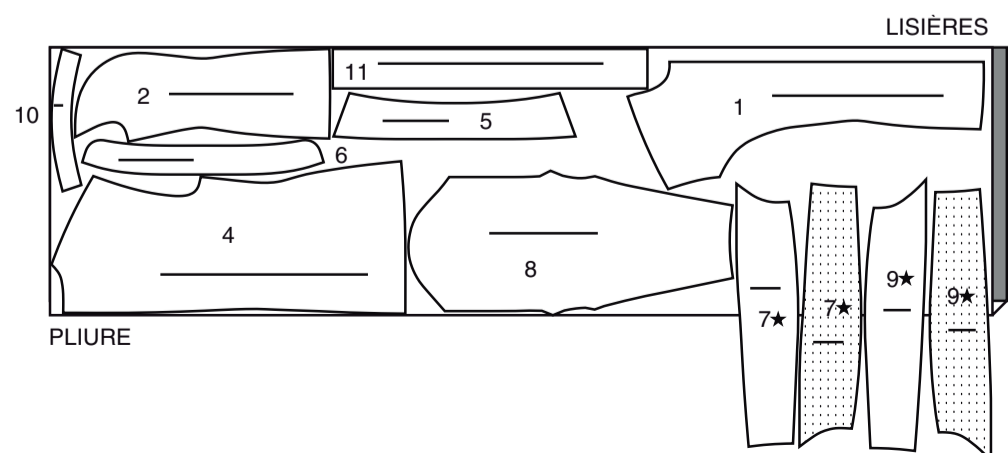
51 cm
toutes les tailles



HAUT C

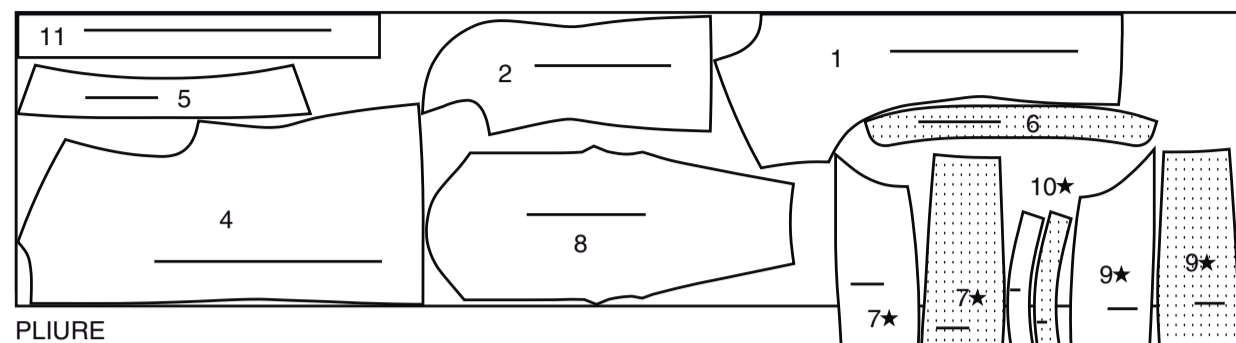
utilisez les pièces : 1 2 4 5 6 7 8 9 10 11

115 cm
avec sens
tailles 6-8-10

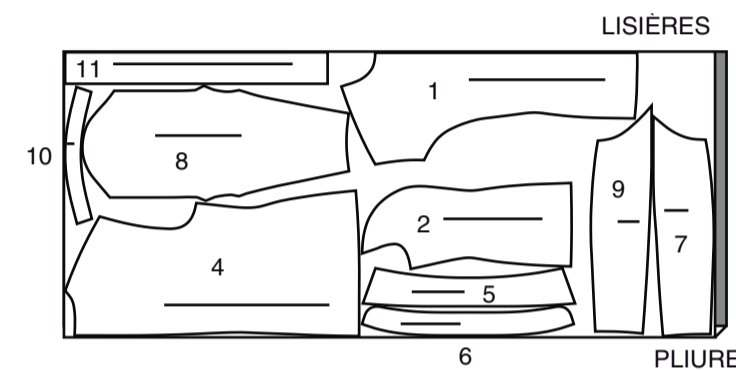


115 cm
avec sens
tailles 12-14-16-18-20-22-24

LISIÈRES



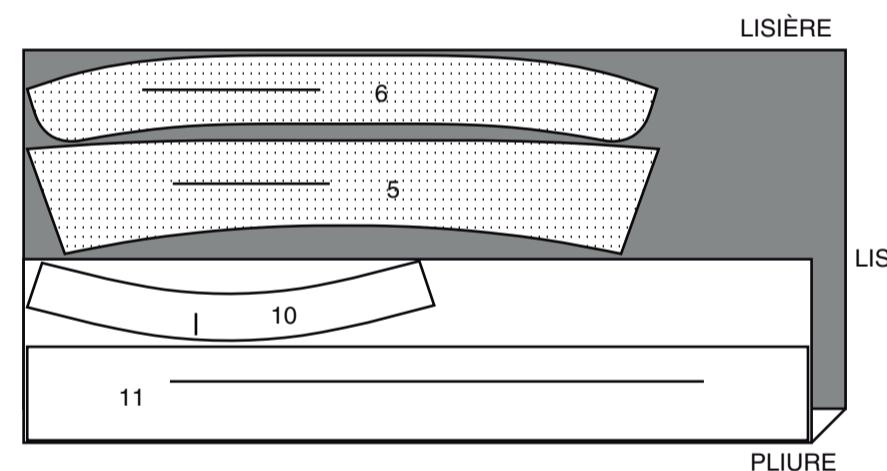
150 cm
avec sens
toutes les tailles



ENTOILAGE C

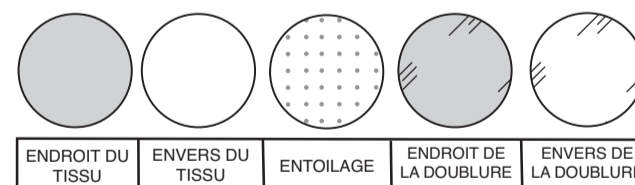
utilisez les pièces : 5 6 10 11

51 cm
toutes les tailles



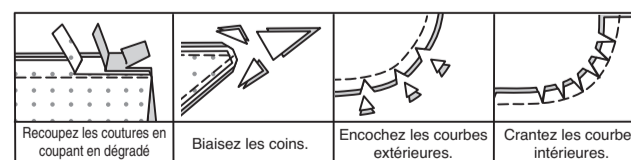
INFORMATION DE COUTURE

LÉGENDE DES CROQUIS



VALEURS DE COUTURE

Utilisez des valeurs de couture de 1.5 cm sauf indiqué différemment.



ÉPINGLER ET AJUSTER

Épinglez ou bâtissez les coutures, ENDROIT CONTRE ENDROIT, en faisant coïncider les encoches. Ajustez le vêtement avant de piquer les coutures principales.

PRESSER

Pressez les valeurs de couture ensemble; puis ouvrez-les au fer sauf indiqué différemment. Crantez-les si nécessaire de sorte qu'elles restent à plat.

GLOSSAIRE

Les termes de couture imprimés en **CARACTÈRES GRAS** dans les Instructions de couture sont expliqués ci-dessous.
PIQUER LE BORD/PIQUER AU BORD – Piquer près du bord fini ou de la couture.

FINIR - Piquer à 6 mm du bord non fini et finir avec une des méthodes suivantes : (1) couper aux ciseaux à denteler OU (2) surfiler OU (3) replier le long de la piqûre et piquer près de la pliure OU (4) Finir à la surjeteuse.

OURLET ÉTROIT – Replier l'ourlet, presser en répartissant l'ampleur si nécessaire. Déplier l'ourlet. Replier de nouveau en faisant coïncider le bord non fini avec la pliure ; presser. Replier le long du pli ; piquer.

POINTS COULÉS - Glisser l'aiguille dans le bord plié et faire un point au-dessous dans le vêtement, ne prenant qu'un seul fil.

PIQÛRE DE SOUTIEN - Piquer dans la valeur de couture à 3 mm de la ligne de couture, soit à 13 mm du bord non fini.

SURPIQUER – Sur l'endroit, en utilisant le pied presseur comme un guide, piquer à 6 mm du bord, de la couture ou de la piqûre précédente, ou piquer comme indiqué dans les Instructions de couture.

SOUS-PIQUER – Déplier la parementure ou au-dessous du vêtement ; piquer sur la valeur de couture près de la couture.

TUTORIELS DE COUTURE



Développez vos compétences en regardant des vidéos courtes et faciles à suivre sur simplicity.com/sewingtutorials.

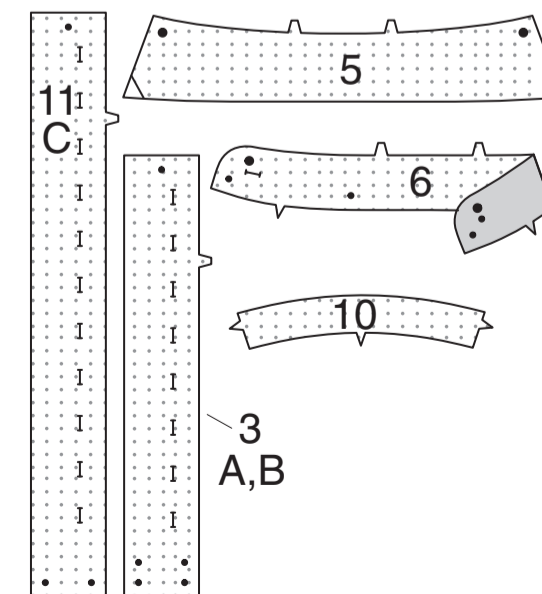
INSTRUCTIONS DE COUTURE

HAUT A, B, C

NOTE : Au-dessous de chaque sous-titre, les croquis montrent le premier modèle, sauf indiqué différemment.

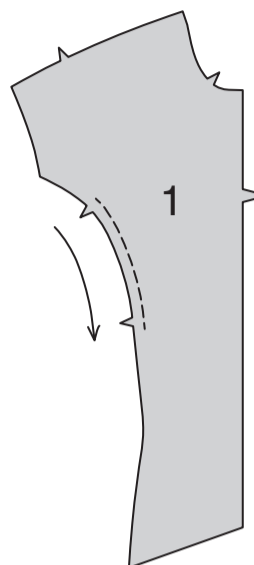
ENTOILAGE

Épinglez l'ENTOILAGE sur l'envers de chaque pièce correspondante en TISSU. Faites adhérer en suivant la notice d'utilisation.

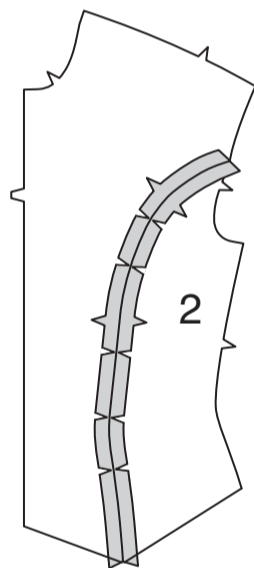


DEVANT ET DOS

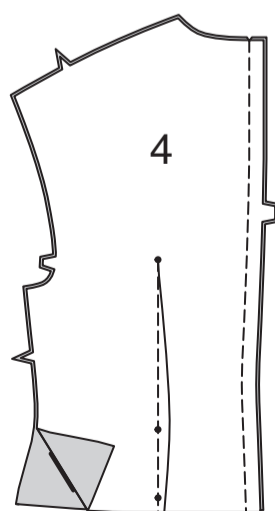
Faites une **PIQÛRE DE SOUTIEN** sur le bord du côté du **DEVANT (1)** dans le sens de la flèche.



ENDROIT CONTRE ENDROIT, épinglez le **CÔTÉ DEVANT (2)** sur le devant, en crantant le devant si nécessaire. Bâissez. Piquez.

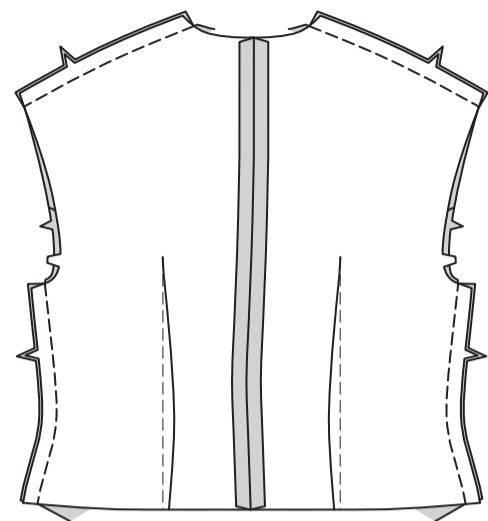


Piquez la pince sur le **DOS (4)**, puis pressez-la vers le centre. Piquez les pièces du dos ensemble au niveau du milieu du dos.



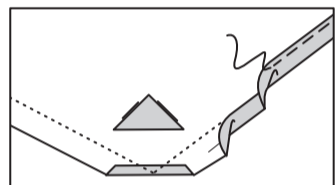
MODÈLES A, B :

Piquez les devants et le dos sur les épaules et les côtés.



MODÈLE A :

Faites un **OURLET ÉTROIT** de 1.5 cm sur les bords inférieurs du haut, en pliant en diagonale les coins sur les petits cercles, comme illustré. Biaisez les coins.



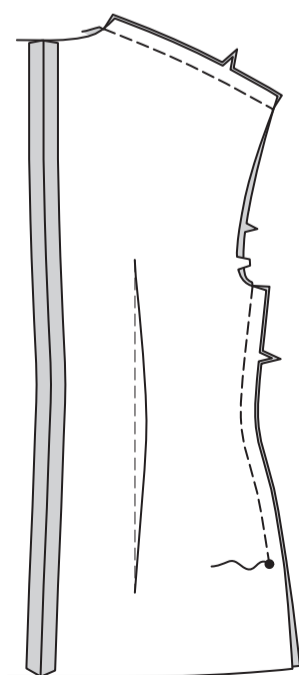
MODÈLE B :

Faites un **OURLET ÉTROIT** de 1.5 cm sur le bord inférieur du haut.

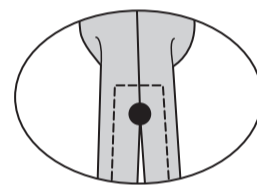
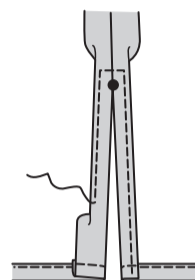
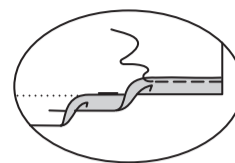


MODÈLE C :

Piquez les devants et le dos sur les épaules et les côtés, en laissant ouvert au-dessous des grands cercles.

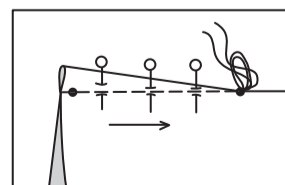
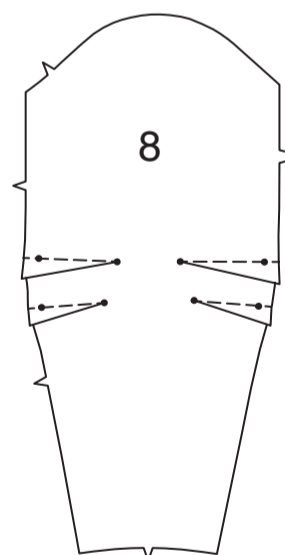


Faites un **OURLET ÉTROIT** de 1.5 cm sur les bords inférieurs du haut. Faites un **OURLET ÉTROIT** de 1.5 cm sur les bords de l'ouverture du côté, en amenuisant au-dessus du grand cercle. Pivotez sur la couture à 6 mm au-dessus du grand cercle lors de la piqûre.

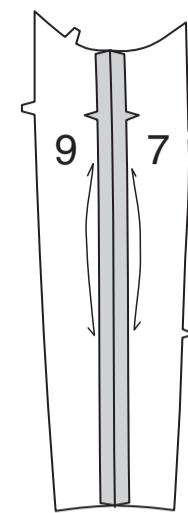


MANCHE ET PATTE DE FERMETURE

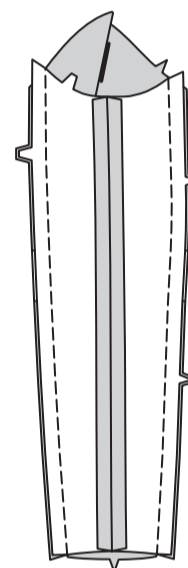
Piquez les pinces sur la **PARTIE MILIEU DE MANCHE (8)**, puis pressez-les vers le bas.



Piquez la **MANCHE DEVANT (7)** et la **MANCHE DOS (9)** sur le bord de dessous de bras, en faisant coïncider les encoches.



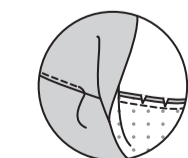
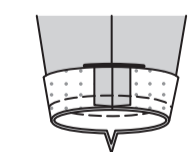
ENDROIT CONTRE ENDROIT, épinglez la manche devant et dos sur la partie milieu de manche, en faisant coïncider les encoches. Piquez.



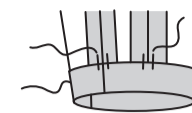
Piquez ensemble les extrémités de la **PAREMENTURE DE MANCHE (10)**. **FINISSEZ** le bord supérieur sans encoche de la parementure de manche.



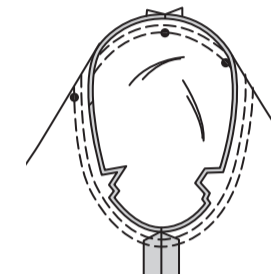
ENDROIT CONTRE ENDROIT, épinglez la parementure de manche sur le bord inférieur de la manche, en faisant coïncider les coutures et les encoches. Piquez. Recoupez. **SOUS-PIQUEZ** la parementure.



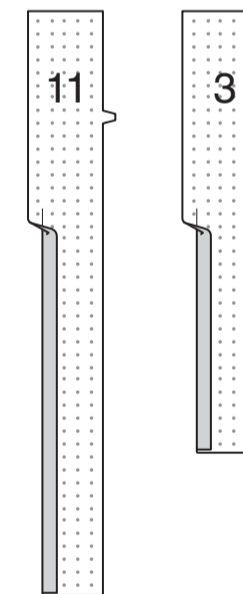
Retournez la parementure vers l'**INTÉRIEUR**. Pressez. Fixez la parementure sur les coutures.



ENDROIT CONTRE ENDROIT, épinglez la manche sur l'emmanchure, en plaçant le petit cercle du milieu sur la couture d'épaule, en faisant coïncider les petits cercles restants. Bâissez. Piquez, puis piquez à 6 mm de la valeur de couture. Recoupez près de la piqûre. Pressez les valeurs de couture ensemble, puis la couture vers la manche.



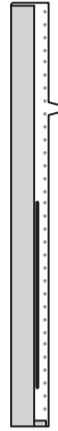
Repliez la valeur de couture sur le long bord sans encoche de la **PATTE DE FERMETURE (3)** ou de la **PATTE DE FERMETURE (11)**. Pressez. Coupez la valeur de couture pressée à 1 cm.



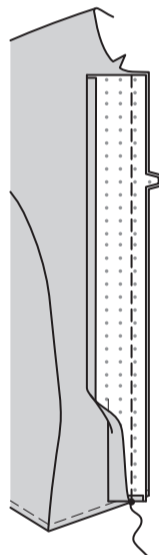
ENDROIT CONTRE ENDROIT, pliez la patte sur la ligne de pliure. Piquez le bord inférieur. Recoupez.



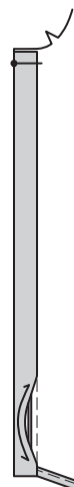
Retournez. Pressez.



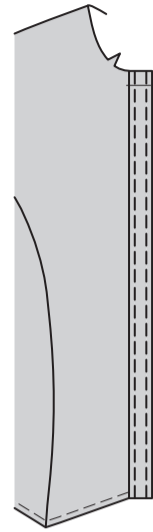
Épinglez la patte sur le devant, en faisant coïncider les encoches et les petits cercles. Piquez. Recoupez. Pressez la couture vers la patte.



Cousez le bord pressé par-dessus la couture aux **POINTS COULÉS**. Bâti- sez le bord supérieur.

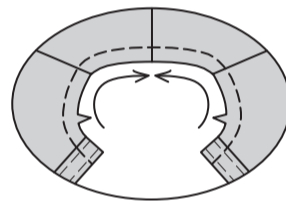


SURPIQUEZ les longs bords de la patte, comme illustré.

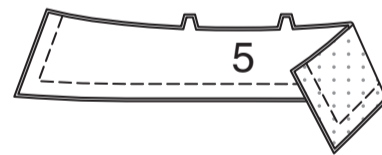


COL ET FINITION

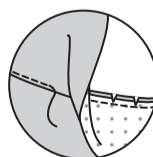
Faites une **PIQÛRE DE SOUTIEN** sur le bord de l'encolure dans le sens de flèches.



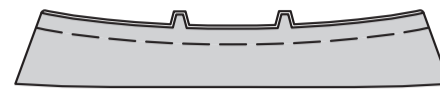
Endroit contre endroit, épinglez ensemble les pièces du COL (5), en faisant coïncider les milieux. Piquez, en laissant ouvert le bord à encoche. Recou- pez.



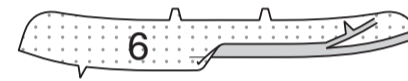
Pour la parementure, **SOUS-PIQUEZ** le col entoilé.



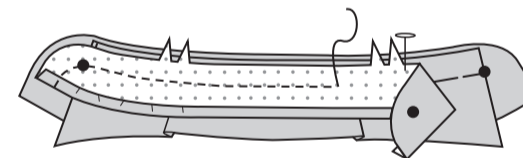
Retournez. Pressez. Bâti- sez les bords non finis.



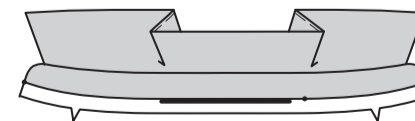
Pour la parementure, repliez la valeur de couture sur le bord inférieur de la pièce du PIED DE COL (6) entoilé. Pressez, en répartissant l'ampleur si nécessaire. Recoupez la valeur de couture pressée à 1 cm.



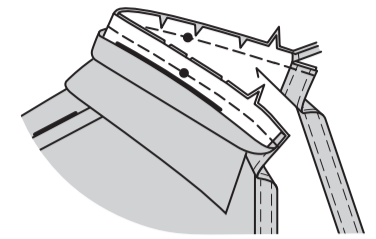
Épinglez le col sur le côté DROIT de la pièce du pied de col non entoilé, la parementure vers le bas, en faisant coïncider les milieux et les grands cer- cles. Bâti- sez. ENDROIT CONTRE ENDROIT, épinglez la parementure de pied de col sur le pied de col, par-dessus le col, en faisant coïncider les milieux et les symboles. Piquez en laissant le bord inférieur ouvert. Recou- pez.



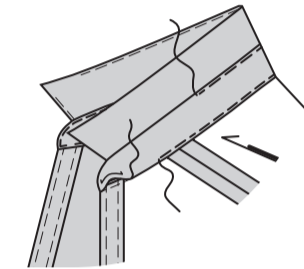
Retournez. Pressez.



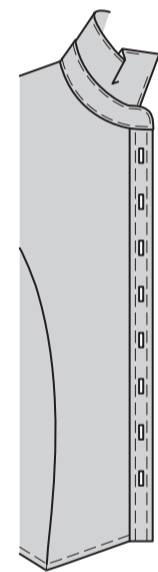
Épinglez le pied de col et le col sur le bord de l'encolure, en faisant coïncider les milieux, en plaçant les petits cercles intérieurs sur les coutures d'épaule, en faisant coïncider les petits cercles restants, en crantant le bord de l'enco- lure si nécessaire. Bâti- sez. Piquez. Recoupez. Pressez la couture vers le pied de col.



Cousez le bord pressé par-dessus la couture aux **POINTS COULÉS**. **PI- QUEZ LE BORD** sur le pied de col.



Faites les boutonnières sur les marques du devant droit.



Superposez les bords de l'ouverture, comme illustré, en faisant coïncider les milieux. En utilisant les boutonnières comme un guide, faites les marques de bouton sur le devant gauche. Cousez les boutons sur les marques. Faites la boutonnière sur la marque du pied de col. Cousez le bouton sur le petit cercle du pied de col.

