





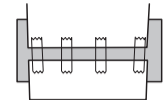
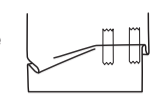


MUSTERMARKIERUNGEN

-  **FADENLAUF:** Legen Sie die Linie auf den geraden Fadenlauf des Stoffes, parallel zur Webkante oder zum Stoffbruch.
-  **FALTLINE:** Legen Sie die Linie auf den Stoffbruch.
-  **KNOPFLOCHMARKIERUNG:** Gibt die genaue Länge und Platzierung der Knopflöcher an.
-  **KNOPFMARKIERUNG:** Zeigt die Platzierung der Knöpfe an.
-  **KERBEN UND SYMBOLE:** Für passende Nähte und Ausführungsdetails.
-  Bezeichnet die Brustlinie, die Taillenlinie, die Hüfte und/oder den Bizeps. Die Maße beziehen sich auf den Umfang des fertigen Kleidungsstücks (Körpermaß + Trageerleichterung + Design-Erleichterung). Passen Sie das Schnittmuster bei Bedarf an. Die Maße schließen Falten, Biesen, Abnäher und Nahtzugaben aus.
- NAHTZUGABE:** 1.5 cm enthalten, sofern nicht anders angegeben, aber nicht auf dem Gewebe aufgedruckt.

GEGEBENENFALLS ANPASSEN

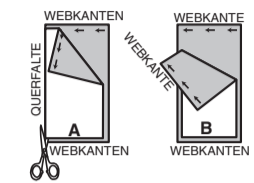
- Verlängern oder verkürzen Sie an den Anpassungslinien (=) oder an den auf dem Muster angegebenen Stellen. Wenn eine größere Länge hinzugefügt wird, müssen Sie eventuell zusätzlichen Stoff kaufen.
- ZUM VERKÜRZEN:** Falten Sie entlang der Anpassungslinie. Machen Sie eine Falte mit der Hälfte der benötigten Menge. Aufkleben.
- ZUM VERLÄNGERN:** Schneiden Sie zwischen den Anpassungslinien. Verteilen Sie den Betrag nach Bedarf, halten Sie die Kanten parallel. Kleben Sie über das Papier.



Wenn die Änderungslinien nicht auf dem Gewebe liegen, verlängern oder kürzen Sie an der unteren Kante.

SCHNEIDEN UND MARKIEREN

- SCHRUMPFEN** Sie den **STOFF**, wenn er nicht als vorgeschrumpt gekennzeichnet ist. Drücken Sie.
- KREISEN** Sie die **ZEICHNUNG** für Modell, Größe, Stoffbreite. Verwenden Sie das Auflageplan **MIT STRICHRICHTUNG** für Stoffe mit Einwegmustern, Strichrichtung, Flor oder Oberflächenschattierung. Da die meisten Maschenwaren Oberflächenschattierungen aufweisen, wird ein Auflageplan mit Strichrichtung verwendet.
- Für **DOPPELTE DICKE (MIT STOFFBRUCH)** - falten Sie den Stoff rechts auf rechts.
- *DOPPELTE DICKE (OHNE STOFFBRUCH)** - Für Stoffe mit Strichrichtung falten Sie den Stoff quer, rechts auf rechts. Markieren Sie wie gezeigt. Schneiden Sie entlang der Querfalte des Stoffes (A). Drehen Sie die obere Lage um 180°, so dass die Pfeile in die gleiche Richtung zeigen, und legen Sie über die untere Lage, rechts auf rechts (B).
- Für **EINZELNE DICKE** - legen Sie den Stoff mit der rechten Seite nach oben. (Für Pelzflor-Stoffe legen Sie die Florseite nach unten.)
- SCHNEIDEN UND MARKIEREN** ★ Schneiden Sie zuerst die anderen Teile aus, so dass genügend Stoff zum Zuschneiden dieses Teils vorhanden ist. Öffnen Sie den Stoff. Schneiden Sie bei "Schnitt 1"-Teilen das Teil einmal auf einer einzelnen Dicke mit der Stoffseite nach oben auf der rechten Seite des Stoffes zu. Das Schnittmuster kann Schnittlinien für mehrere Größen enthalten. Wählen Sie die richtige Schnittlinie oder die Schnittmusterstücke für Ihre Größe aus. Legen Sie vor dem **SCHNEIDEN** alle Teile entsprechend dem Auflageplan auf den Stoff. Stecken Sie. (**Die Auflagepläne zeigen die ungefähre Position der Schnittmusterstücke; die Position kann je nach Schnittmustergröße variieren. Position kann je nach Größe des Schnittmusters variieren.**) Schneiden Sie **GENAU** aus, indem Sie die Kerben nach außen schneiden.
- Bevor Sie das Schnittmuster entfernen, **ÜBERTRAGEN SIE DIE MARKIERUNGEN** und Konstruktionslinien auf die linke Seite des Stoffes, indem Sie die Methode mit Nadel und Kreidestift oder Pauspapier und Schneiderrad verwenden. Markierungen, die auf der rechten Seite des Stoffes benötigt werden, sollten Faden nachgezeichnet werden.
- HINWEIS:** Kästchen mit gestrichelten Linien (a! b! c!) in den Auflageplänen stellen Teile dar, die nach den angegebenen Maßen geschnitten wurden.



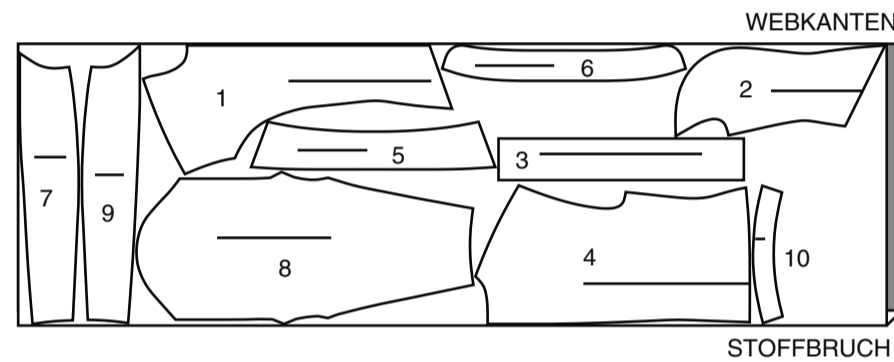
ZUSCHNITTPLÄNE

RECHTE MUSTERSEITE	LINKE MUSTERSEITE	RECHTE STOFFSEITE	LINKE STOFFSEITE

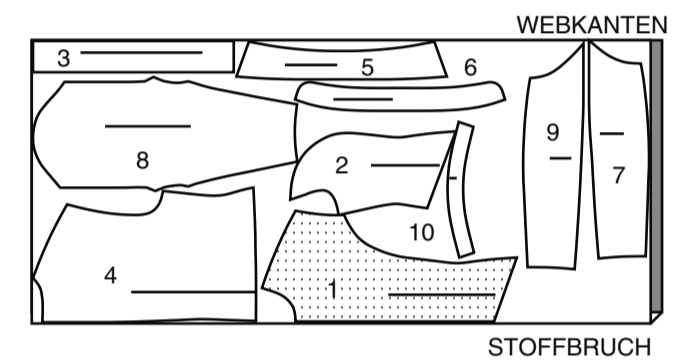
TOP A

Teile: 1 2 3 4 5 6 7 8 9 10

115 cm
mit Strichrichtung
Größen 6-8-10

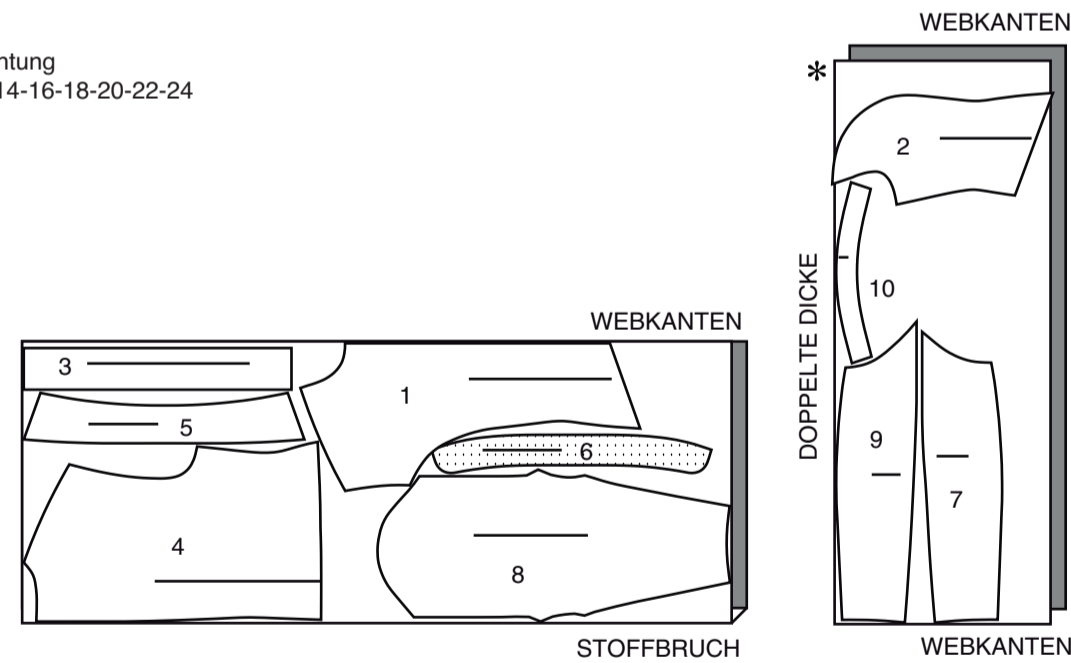


150 cm
mit Strichrichtung
Größen 10-12-14-16-18-20-22-24



115 cm

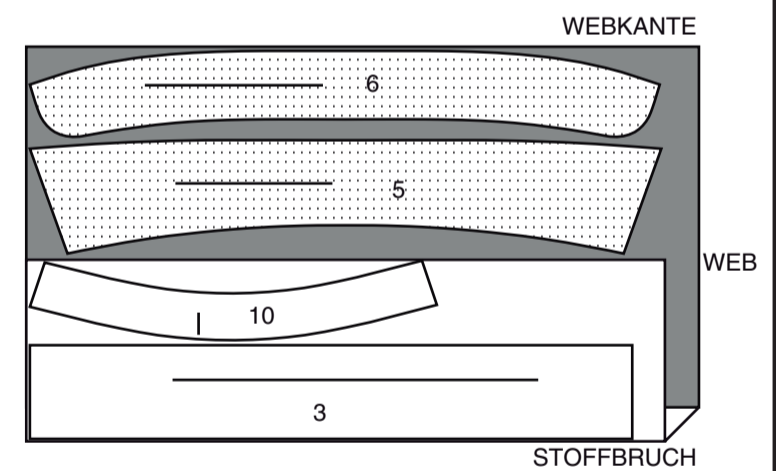
mit Strichrichtung
Größen 12-14-16-18-20-22-24



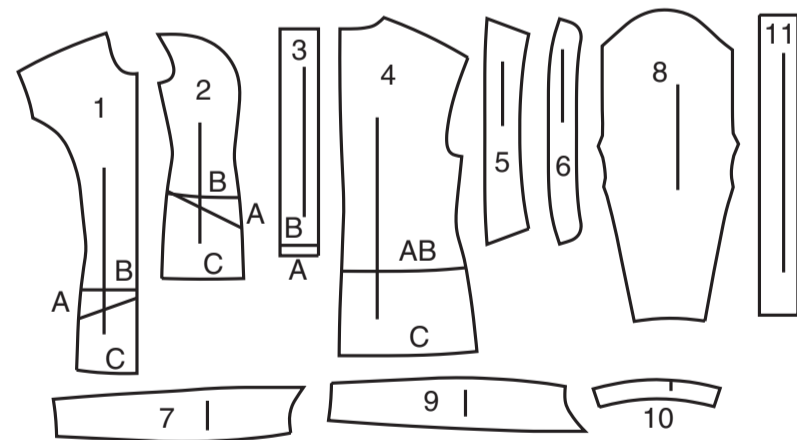
EINLAGE A

Teile: 3-5-6-10

51 cm
alle Größen



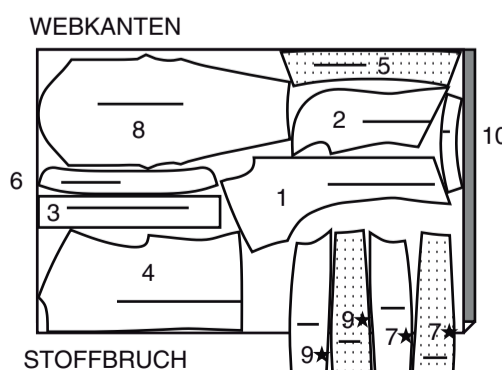
11 SCHNITTEILE



- 1 VORDERTEIL - A,B,C
- 2 SEITL. VORDERTEIL - A,B,C
- 3 KNOPFLEISTE - A,B
- 4 RÜCKENTEIL - A,B,C
- 5 KRAGEN - A,B,C
- 6 KRAGENBAND - A,B,C
- 7 ÄRMELVORDERTEIL - A,B,C
- 8 MITTLERER ÄRMEL - A,B,C
- 9 ÄRMELRÜCKENTEIL - A,B,C
- 10 ÄRMELBESATZ - A,B,C
- 11 KNOPFLEISTE - C

150 cm

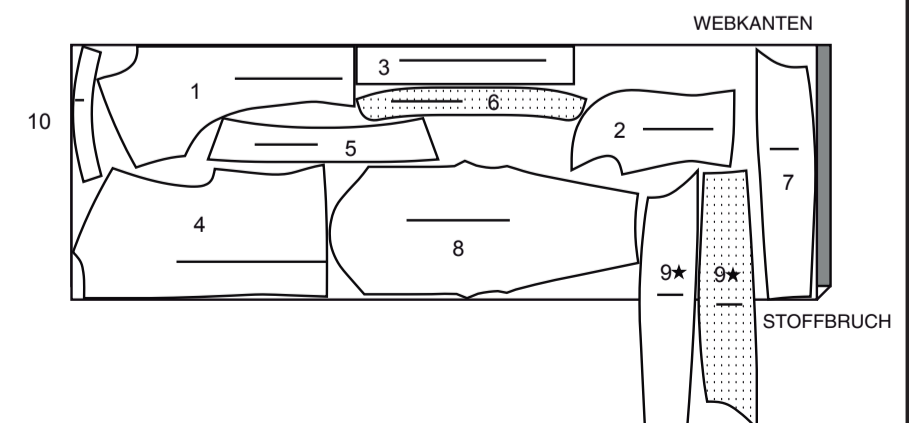
mit Strichrichtung
Größen 6-8



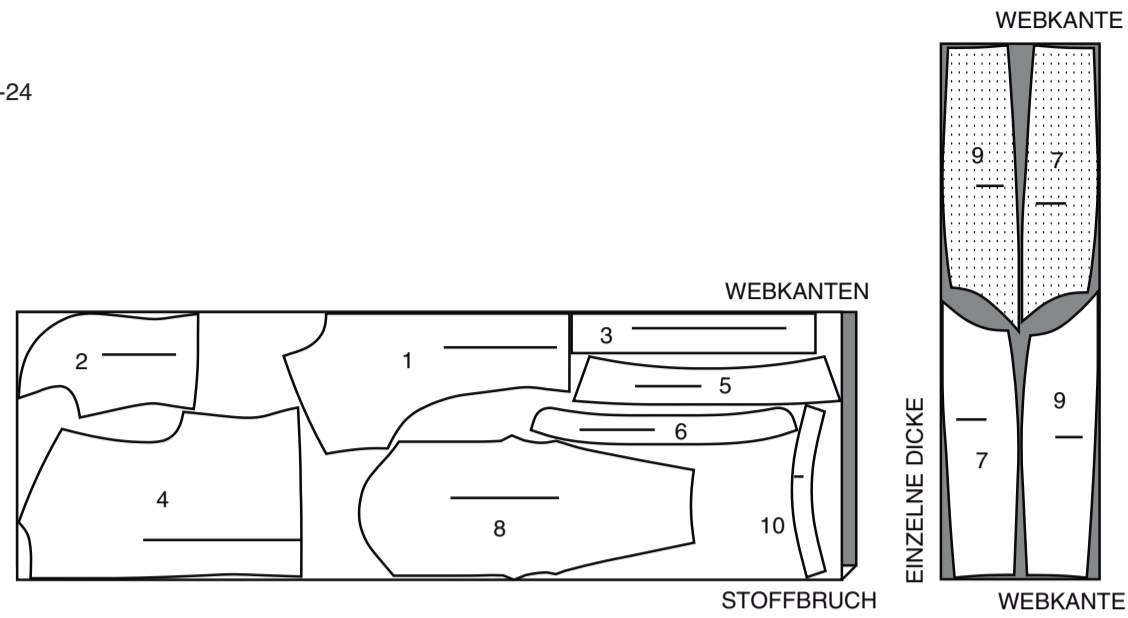
TOP B

Teile: 1 2 3 4 5 6 7 8 9 10

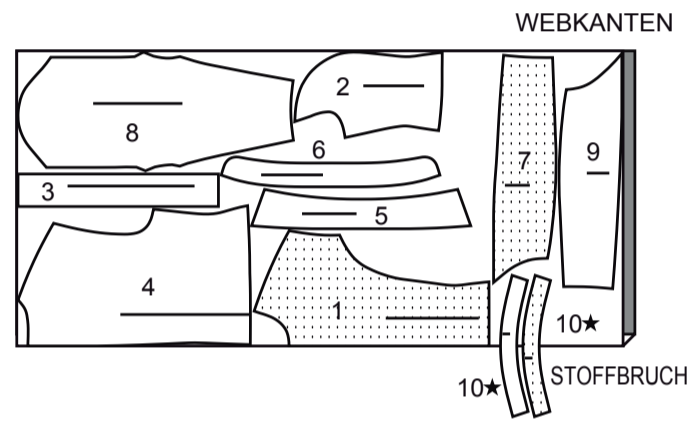
115 cm
mit Strichrichtung
Größen 6-8-10-12-14-16



115 cm
mit Strichrichtung
Größen 18-20-22-24



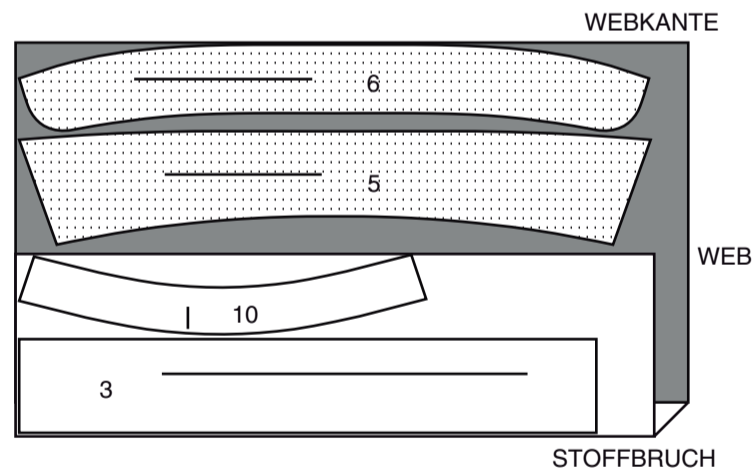
150 cm
mit Strichrichtung
alle Größen



EINLAGE A

Teile: 3-5-6-10

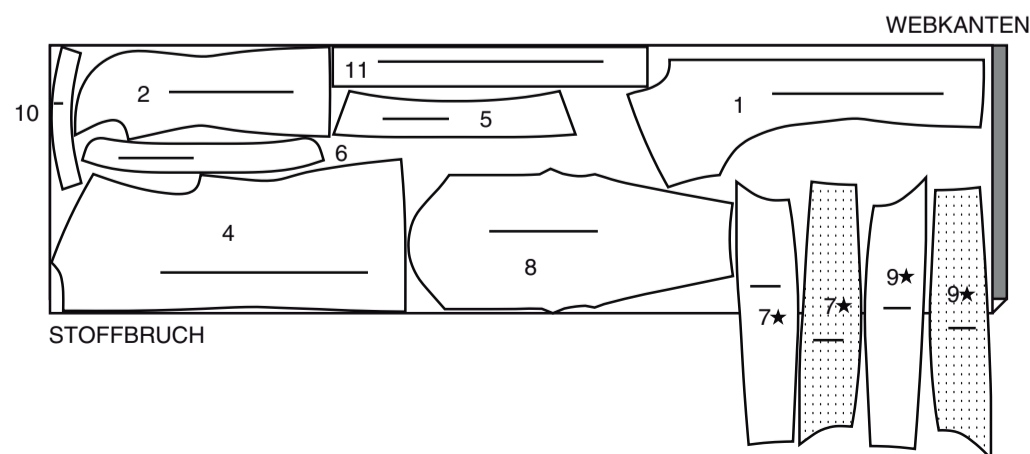
51 cm
alle Größen



TOP C

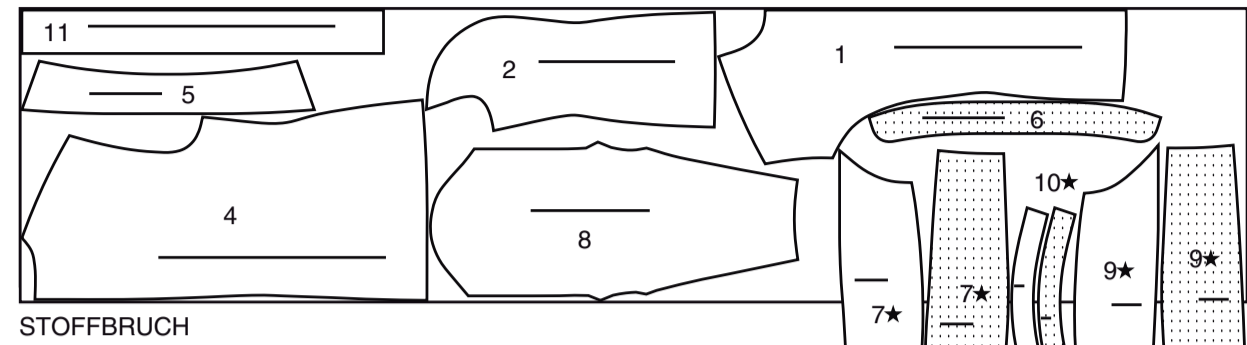
Teile: 1 2 4 5 6 7 8 9 10 11

115 cm
mit Strichrichtung
Größen 6-8-10

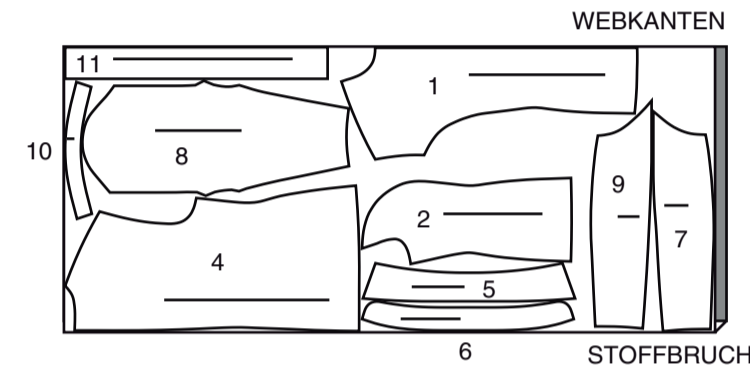


115 cm
mit Strichrichtung
Größen 12-14-16-18-20-22-24

WEBKANTEN



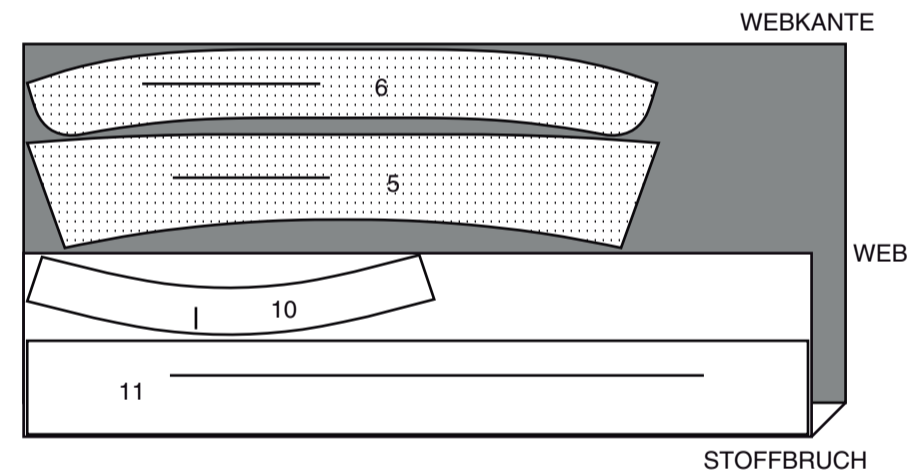
150 cm
mit Strichrichtung
alle Größen



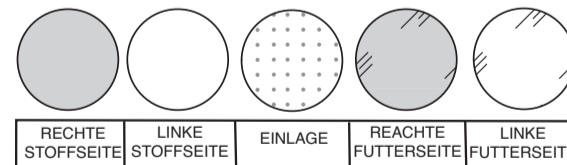
EINLAGE C

Teile: 5-6-10-11

51 cm
alle Größen

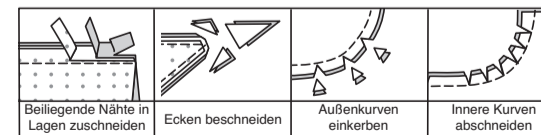


**NÄHINFORMATIONEN
STOFFSCHLÜSSEL**



NAHTZUGABEN

Es sind 1.5 cm Nahtzugaben im Schnittmuster berücksichtigt, sofern nicht anders angegeben.



STECKEN UND ANPASSEN

Stecken oder heften Sie die Nähte, RECHTS AUF RECHTS, mit passenden Einkerbungen. Passen Sie das Kleidungsstück an, bevor Sie die Hauptnähte nähen.

BÜGELN

Bügeln Sie die Nahtzugaben flach; öffnen Sie sie dann, sofern nicht anders angegeben. Stecken Sie wo nötig, damit sie flach liegen.

GLOSSAR

Nähbegriffe, die in der Nähanleitung in **FETTDRUCK** erscheinen, werden im Folgenden erklärt.

KNAPPKANTIG STEPPEN - Nähen Sie dicht an der fertigen Kante oder Naht.

VERSÄUBERN - Nähen Sie 6 mm von der Schnittkante entfernt und versäubern Sie mit einer der folgenden Methoden ab: (1) mit Hilfe einer Zickzackschere ODER (2) mit Overlockstichen ODER (3) entlang der Steppnaht wenden und dicht an der Falte nähen ODER (4) mit Hilfe einer Overlock-Maschine.

SCHMALER SAUM - Schlagen Sie den Saum ein, bügeln und bei Bedarf die Fülle einhalten. Öffnen Sie den Saum. Wieder einschlagen, so dass die Schnittkante entlang der Falte liegt; bügeln. Entlang der Falte einschlagen; nähen.

SÄUMEN - Nadel durch eine gefaltete Kante schieben, dann einen Faden des darunter liegenden Stoffes aufnehmen.

FESTSTEPHEN - Steppen Sie 3 mm von der Nahtlinie in der Nahtzugabe (normalerweise 1,3 cm von der Schnittkante).

ABSTEPHEN - Nähen Sie auf der Außenseite 6 mm von der Kante, der Naht oder der vorherigen Naht entfernt, wobei Sie den Nähfuß als Führung verwenden, oder nähen Sie an den in der Anleitung angegebenen Stellen.

UNTERSTEPHEN - Öffnen Sie den Besatz oder die Unterseite des Kleidungsstücks; nähen Sie auf der Nahtzugabe dicht an der Naht.

NÄHTUTORIALS



Erweitern Sie Ihre Fähigkeiten durch kurze, leicht verständliche Videos unter simplicity.com/sewingtutorials.

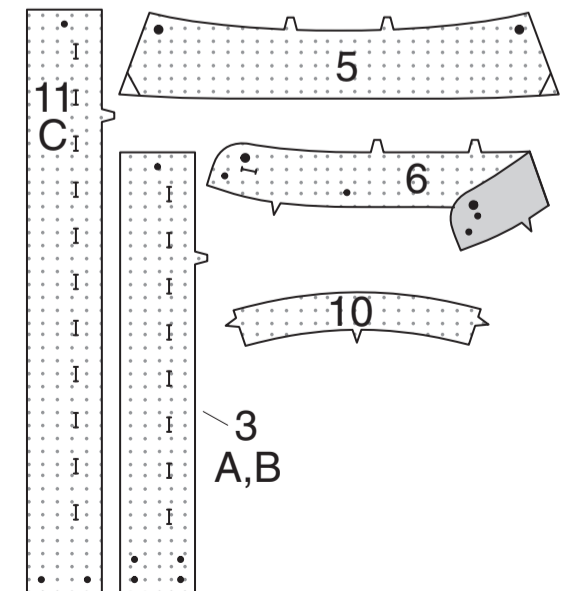
NÄHANLEITUNGEN

TOP A,B,C

HINWEIS: Unter jeder Unterüberschrift wird, sofern nicht anders angegeben, das erste Modell.

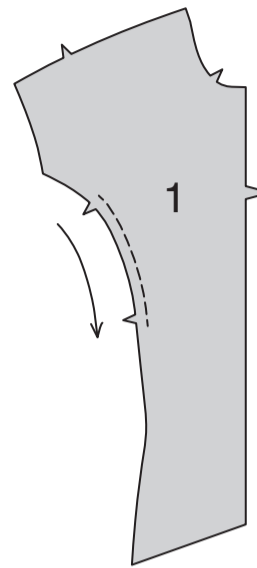
EINLAGE

Stecken Sie die EINLAGE auf die linke Seite jedes passenden STOFFABSCHNITTES. Bügeln Sie gemäß den Anweisungen des Herstellers.

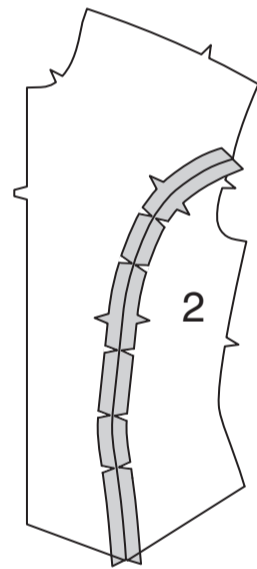


VORDER- UND RÜCKENTEIL

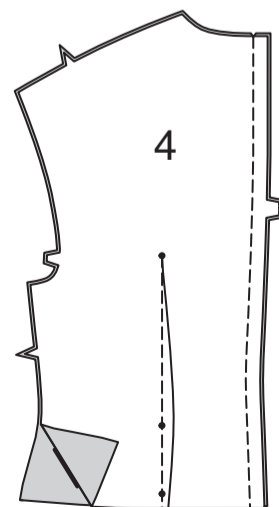
STEPHEN Sie die Seitenkante des VORDERTEILS (1) in der Pfeilrichtung **FEST**.



Stecken Sie **RECHTS AUF RECHTS** das **MITTLERE VORDERTEIL (2)** auf das Vorderteil und schneiden Sie das Vorderteil gegebenenfalls ein. Heften. Nähen Sie.

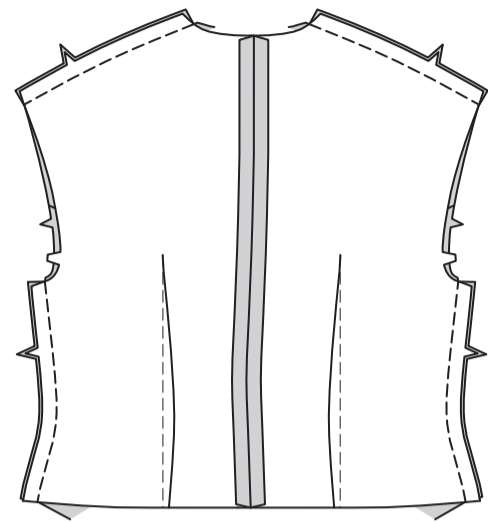


Nähen Sie den Abnäher im **RÜCKENTEIL (4)**. Bügeln Sie den Abnäher zur Mitte und nähen Sie die Rückenteile in der hinteren Mitte zusammen.



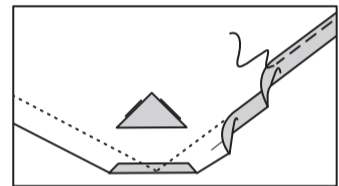
MODELLE A, B:

Nähen Sie die Vorderteile an das Rückenteil an den Schultern und Seiten.



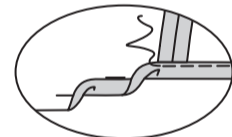
MODELL A:

Machen Sie einen 1.5 cm **SCHMALEN SAUM** an den unteren Kanten des des Tops, falten Sie die Ecken diagonal an den kleinen Punkten, wie gezeigt. Beschneiden Sie die Ecken.



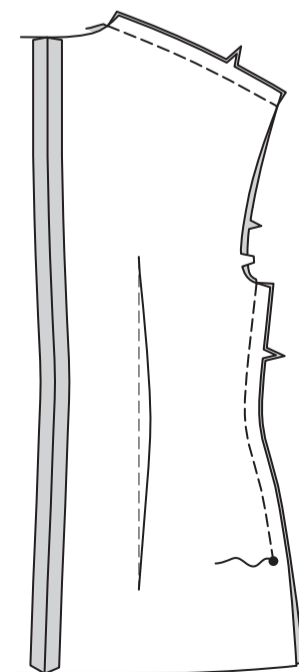
MODELL B:

Nähen Sie einen 1.5 cm **SCHMALEN SAUM** an der unteren Kante des Tops.

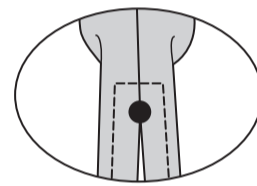
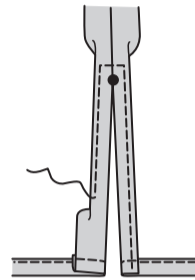
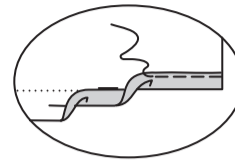


MODELL C:

Nähen Sie die Vorderteile an den Schultern und Seiten an das Rückenteil, lassen Sie dabei unter den großen Punkten offen.

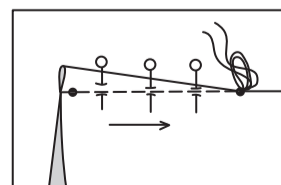
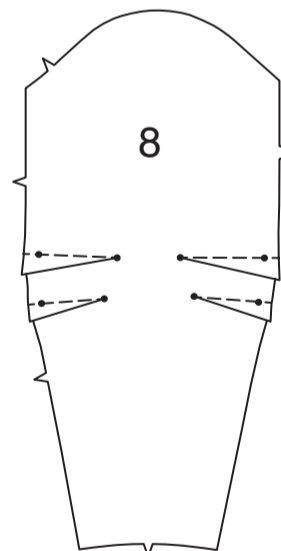


Nähen Sie einen 1.5 cm **SCHMALEN SAUM** an den Unterkanten des Tops. Nähen Sie einen 1.5 cm **SCHMALEN SAUM** an den seitlichen Öffnungskanten, der oberhalb des großen Punktes spitz ausläuft. Drehen Sie über die Naht 6 mm oberhalb des großen Punktes beim Nähen.

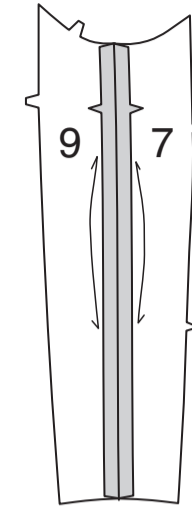


ÄRMEL UND KNOPFLEISTE

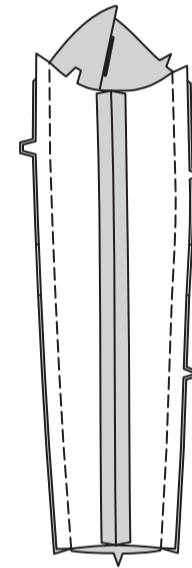
Nähen Sie Abnäher im **MITTLEREN ÄRMEL (8)**. Bügeln Sie die Abnäher nach unten.



Nähen Sie das **ÄRMELVORDERTEIL (7)** an der Unterarmkante an das **ÄRMELRÜCKENTEIL (9)**, wobei die Kerben übereinstimmen.



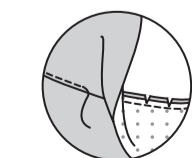
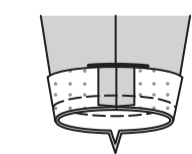
Stecken Sie die Vorder- und Rückenteile des Ärmels **RECHTS AUF RECHTS** an den mittleren Ärmel, wobei die Kerben übereinstimmen. Nähen Sie.



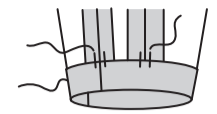
Nähen Sie die Enden des **ÄRMELBESATZES 10** zusammen. **VERSÄUBERN** Sie die obere nicht eingekerbte Kante des Ärmelbesatzes.



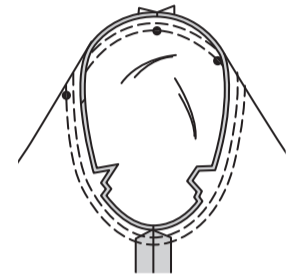
Stecken Sie den Ärmelbesatz auf die untere Kante des Ärmels **RECHTS AUF RECHTS**, wobei die Kerben und Nähte übereinstimmen. Nähen Sie. Beschneiden. **STEPHEN** Sie den Besatz **UNTER**.



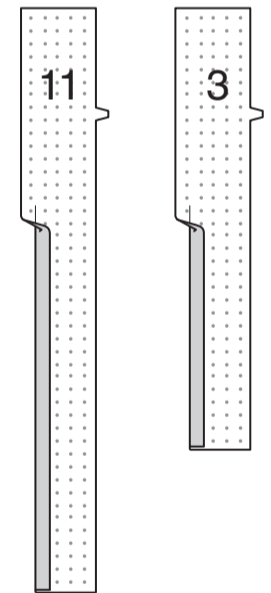
Wenden Sie den Besatz auf die **INNENSEITE**. Bügeln Sie. Heften Sie den Besatz an den Nähten.



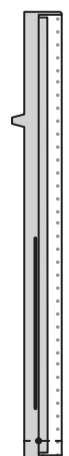
Stecken Sie den Ärmel **RECHTS AUF RECHTS** in den Armausschnitt, setzen Sie den mittleren kleinen Punkt auf die Schulternaht, wobei die restlichen kleinen Punkte übereinstimmen. Heften. Nähen Sie. Nähen Sie erneut mit 6 mm Abstand in der Nahtzugabe. Beschneiden Sie neben der Naht. Bügeln Sie die Nahtzugaben flach. Wenden Sie die Naht zum Ärmel hin.



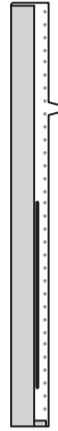
Schlagen Sie die Nahtzugabe an der langen, nicht eingekerbten Kante von **KNOPFLEISTE (3)** oder **KNOPFLEISTE (11)** ein. Bügeln Sie. Beschneiden Sie die gebügelte Nahtzugabe auf 1 cm.



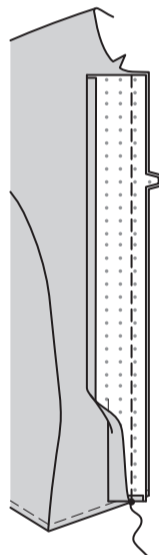
Falten Sie die Knopfleiste entlang der Falllinie **RECHTS AUF RECHTS**. Nähen Sie die Unterkante. Beschneiden.



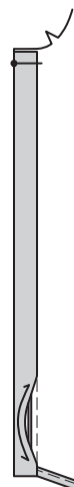
Wenden. Bügeln Sie.



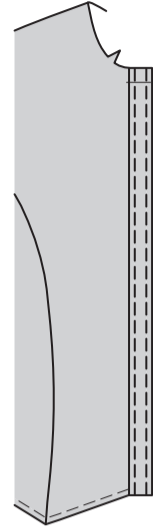
Stecken Sie die Knopfleiste auf das Vorderteil, wobei die Kerben und kleinen Punkte übereinstimmen. Nähen Sie. Beschneiden. Bügeln Sie die Naht zur Knopfleiste hin.



SÄUMEN Sie die gebügelte Kante über die Naht. Heften Sie über die Oberkante.

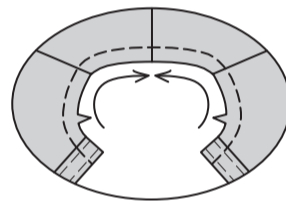


STEPHEN Sie die langen Kanten der Knopfleiste **AB**, wie gezeigt.

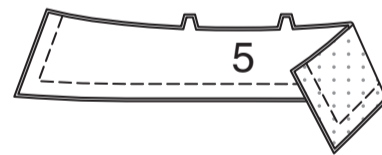


KRAGEN UND ABSCHLUSS

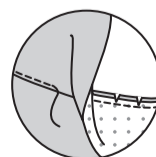
STEPHEN Sie die Halsausschnittkante Pfeilrichtung **FEST**.



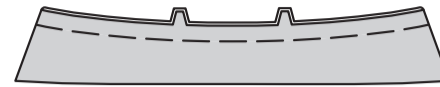
Rechts auf rechts die Teile von **KRAGEN** (5) zusammenstecken, wobei die Mittelpunkte übereinstimmen. Nähen Sie, lassen Sie die gekerbte Kante offen. Beschneiden.



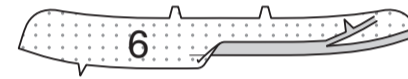
Für den Besatz, **STEPHEN** Sie den mit Einlage versehenen Kragen **UNTER**.



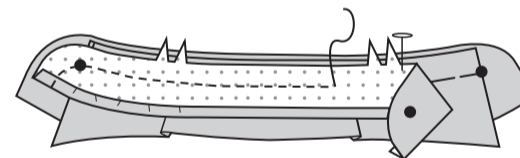
Wenden. Bügeln Sie. Heften Sie die Schnittkanten.



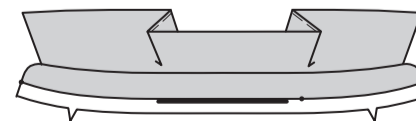
Wenden Sie für den Besatz die Nahtzugabe an der unteren Kante des mit Einlage versehenen **KRAGENBANDES** (6). Bügeln Sie, falls erforderlich, die Fülle ein. Beschneiden Sie die gebügelte Nahtzugabe auf 1 cm.



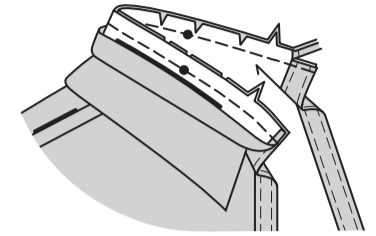
Stecken Sie den Kragen auf die **RECHTE** Seite des nicht versehenen Teils vom Kragenband mit der Vorderseite nach unten, auf, so dass die Mittelpunkte und großen Punkte übereinstimmen. Heften. Stecken Sie den Kragenbandbesatz **RECHTS AUF RECHTS** über den Kragen auf das Kragenband, wobei die Mittelpunkte und Symbole übereinstimmen. Nähen Sie, lassen Sie die Unterkante offen. Beschneiden.



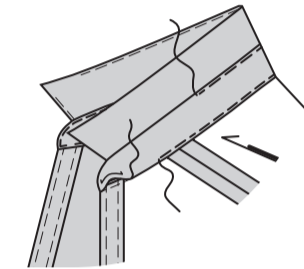
Wenden. Bügeln Sie.



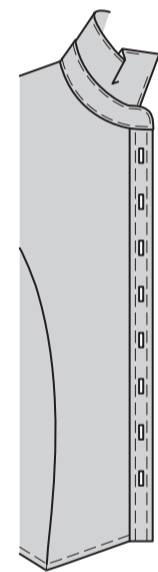
Stecken Sie das Kragenband und den Kragen an der Halskante, wobei die Mittelpunkte übereinstimmen und die inneren kleinen Punkte an den Schulternähten platzieren, die restlichen kleinen Punkte übereinstimmen und die Halskante, wo nötig, einschneiden. Heften. Nähen Sie. Beschneiden. Bügeln Sie die Naht zum Kragenband hin.



SÄUMEN Sie die gebügelte Kante über die Naht. **STEPHEN** Sie das Kragenband **KNAPPKANTIG**.



Machen Sie Knopflöcher auf dem rechten Vorderteil an den Markierungen.



Lappen Sie die Öffnungskanten wie gezeigt, wobei die Mittelpunkte übereinstimmen. Verwenden Sie die Knopflöcher als Hilfslinien und machen Sie Knopfmarkierungen auf dem linken Vorderteil. Nähen Sie Knöpfe an den Markierungen. Machen Sie ein Knopfloch im Kragenband an der Markierung. Nähen Sie den Knopf an das Kragenband am kleinen Punkt.

