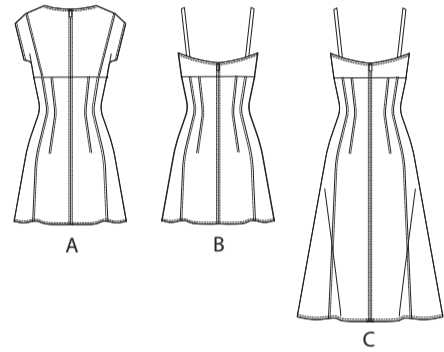


A

B

C

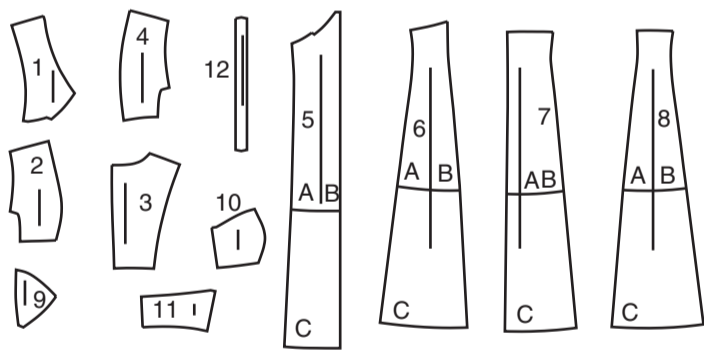


A

B

C

12 PIÈCES DU PATRON



- 1 Corsage devant - A
- 2 Corsage côté devant - A
- 3 Corsage dos - A
- 4 Corsage côté dos - A
- 5 Jupe devant - A, B, C
- 6 Jupe côté devant - A, B, C
- 7 Jupe dos - A, B, C
- 8 Jupe côté dos - A, B, C
- 9 Corsage devant - B, C
- 10 Corsage côté devant - B, C
- 11 Corsage dos - B, C
- 12 Bretelle - B, C

MARQUES DU PATRON

**FLÈCHE DU DROIT-FIL:** Posez sur le droit-fil du tissu parallèle à la lisière ou à la pliure.

**LIGNE DE PLIURE:** Placez la ligne sur la pliure du tissu.

**MARQUE DE BOUTONNIÈRE:** Indique la longueur exacte et l'emplacement des boutons.

**MARQUE DE BOUTON:** Indique l'emplacement du bouton.

**ENCOCHES ET SYMBOLES:** Pour faire coïncider les coutures et les détails d'assemblage.

Indique la Ligne de Poitrine, Ligne de Taille, les Hanches et/ou le Tour de Bras. Les Mesures font référence à la circonférence du Vêtement Fini (Mesures du corps + Aisance du port + Aisance du design). Ajustez le patron si nécessaire. La mesure ne comprend pas les plis, les pinces et les valeurs de couture.

**VALEUR DE COUTURE COMPRISE:** 1.5cm, sauf différemment indiqué, mais pas imprimé sur le patron.

ADAPTER SI NÉCESSAIRE

Allongez ou raccourcissez aux lignes d'ajustement (=) ou où il est indiqué sur le patron. S'il faut ajouter une longueur considérable, vous pouvez acheter du tissu supplémentaire.

**POUR RACCOURCIR:** Pliez le long de la ligne d'ajustement. Faire une pliure la moitié de la quantité nécessaire. Adhérez en place.

**POUR ALLONGER:** Coupez entre les lignes d'ajustement. Étendez la quantité nécessaire, en tenant les bords parallèles. Adhérez sur le papier.

Lorsque les lignes de Modification ne se trouvent pas sur le patron, allongez ou raccourcissez au bord inférieur.

COUPER ET MARQUER

**RÉTRÉCISSEZ LE TISSU** qui n'est pas étiqueté pré-rétréci. Repassez.

**ENTOUREZ LE PLAN DE COUPE** pour le Modèle, la Taille, la Largeur du Tissu.

Utilisez les plans de coupe **AVEC SENS** pour les tissus à motif ayant un sens, sens, poil ou surfaces nuancées. Puisque la plupart de tissus de tricot ont la surface nuancée, on utilise un plan de coupe avec sens.

Pour les **ÉPAISSEURS DOUBLES (AVEC PLIURE)**, pliez le tissu endroit contre endroit.

\* **ÉPAISSEURS DOUBLES (SANS PLIURE)** - Pour les tissus avec sens, pliez le tissu transversalement, endroit contre endroit. Marquez comme illustré. Coupez le long de la pliure transversale du tissu (A). Retournez l'épaisseur supérieure sur 180° pour que les flèches aillent dans la même direction et posez-la sur l'épaisseur inférieure, endroit contre endroit (B).

Pour une **ÉPAISSEUR SIMPLE** - Posez le tissu, endroit vers le haut. (Pour les Tissus à Fourrure, placez le poil vers le bas).

★ Coupez d'abord les autres pièces, en laissant assez de tissu pour couper cette pièce. Ouvrez le tissu. Pour les pièces "Coupez 1", coupez la pièce une fois sur une épaisseur simple avec la pièce vers le haut sur l'endroit du tissu.

La pièce du patron peut avoir des lignes de coupe pour plusieurs tailles. Choisissez la ligne de coupe correcte ou les pièces de patron pour votre taille.

Avant de **COUPER**, placez toutes les pièces sur le tissu selon le plan de coupe. Épinglez. (Les plans montrent l'emplacement approximatif des pièces de patron, lequel peut varier selon la taille du patron). Coupez **EXACTEMENT**, en maintenant les encoches vers l'extérieur.

Avant d'enlever le patron, **REPORTEZ LES MARQUES** et les lignes d'assemblage sur l'Envers du Tissu, en utilisant la méthode à Épingles et à Craie ou le Papier à Calquer et la Roulette de Couturière. Les marques nécessaires sur l'endroit du tissu doivent être faites au fil.

**NOTE:** Les parties encadrées avec des pointillées (a! b! c!) dans les plans représentent les pièces coupées selon les mesures données.

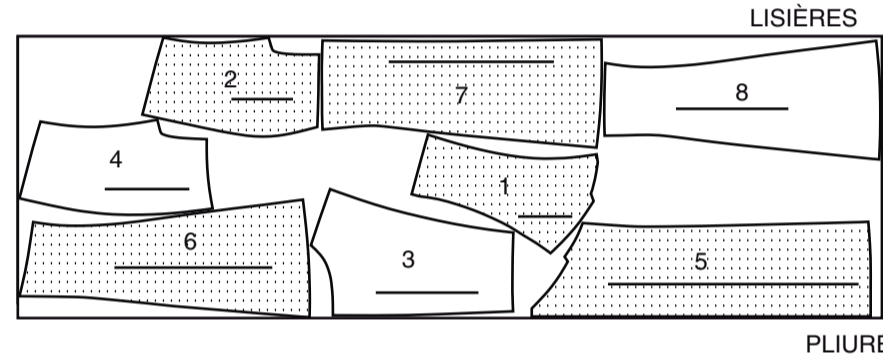
PLANS DE COUPE

ENDROIT DU PATRON	ENVERS DU PATRON	ENDROIT DU TISSU	ENVERS DU TISSU
-------------------	------------------	------------------	-----------------

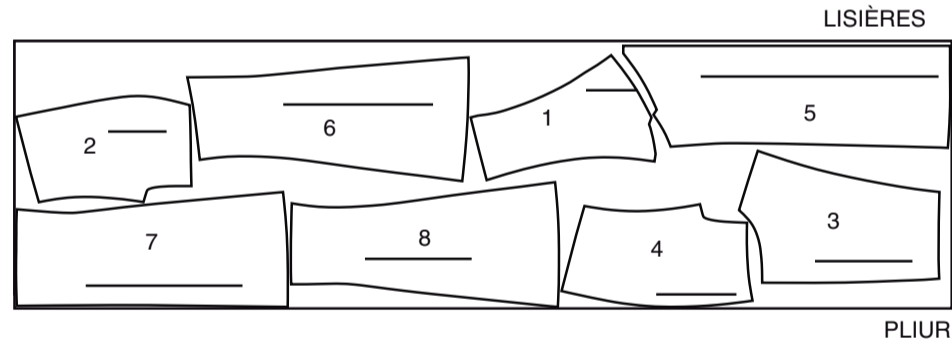
ROBE A

UTILISEZ LES PIÈCES 1 2 3 4 5 6 7 8

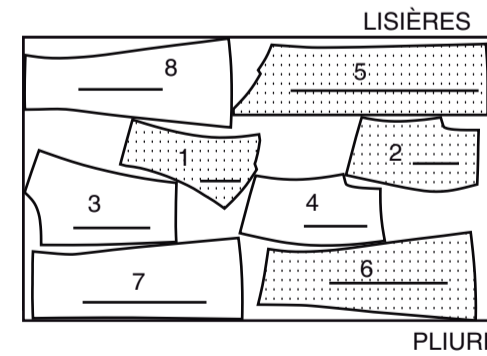
115 CM  
AVEC SENS  
TAILLES 8 10 12 14 16 18



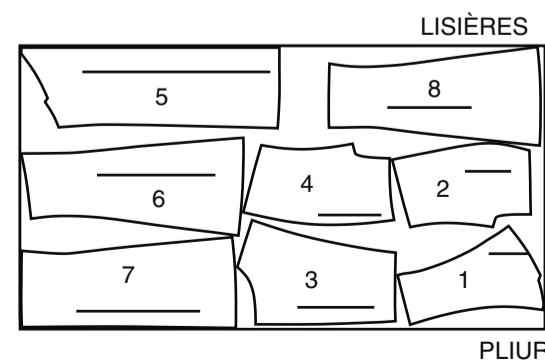
115 CM  
AVEC SENS  
TAILLES 20 22 24 26



150 CM  
AVEC SENS  
TAILLES 8 10 12 14 16 18



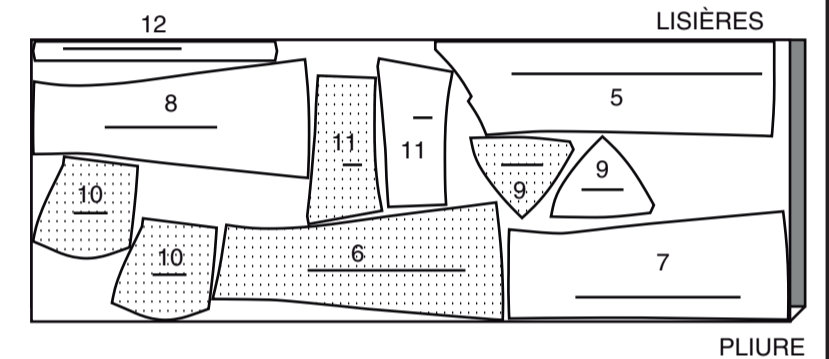
150 CM  
AVEC SENS  
TAILLES 20 22 24 26



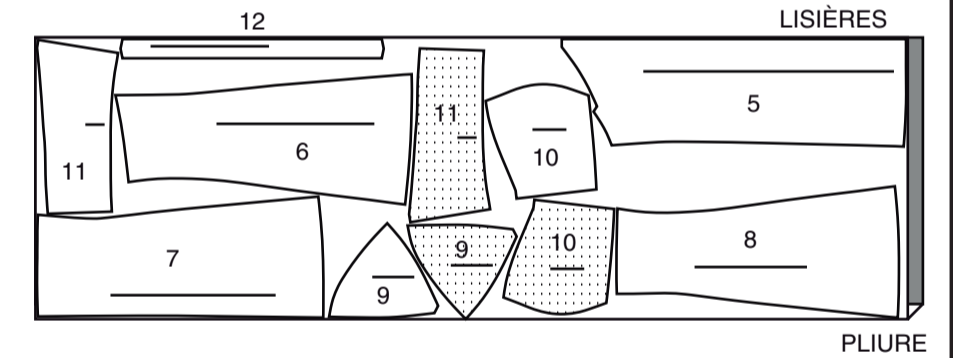
ROBE B

UTILISEZ LES PIÈCES 5 6 7 8 9 10 11 12

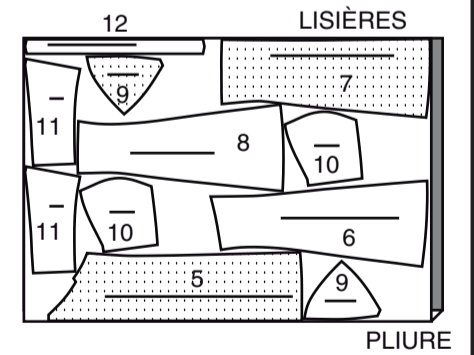
115 CM  
AVEC SENS  
TAILLES 8 10 12 14 16 18



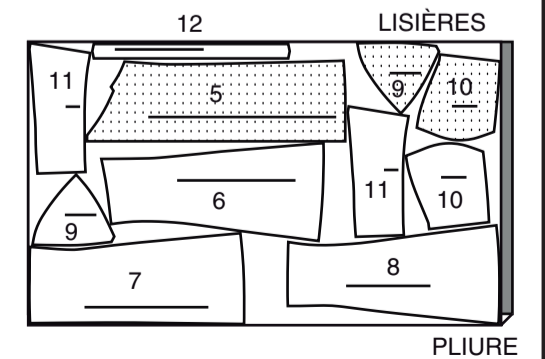
115 CM  
AVEC SENS  
TAILLES 20 22 24 26



150 CM  
AVEC SENS  
TAILLES 8 10 12 14 16



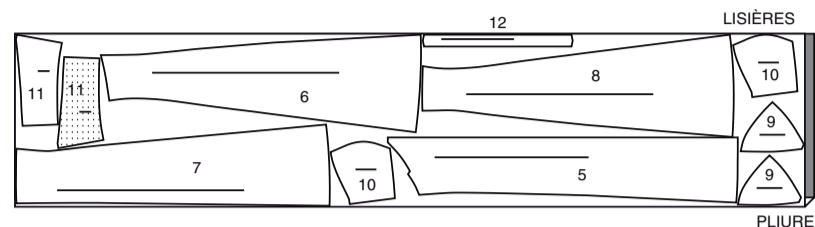
150 CM  
AVEC SENS  
TAILLES 18 20 22 24 26



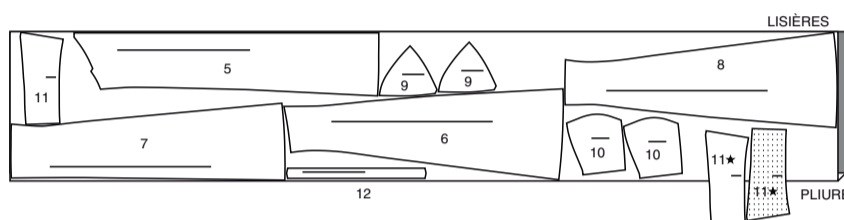
**ROBE C**

UTILISEZ LES PIÈCES 5 6 7 8 9 10 11 12

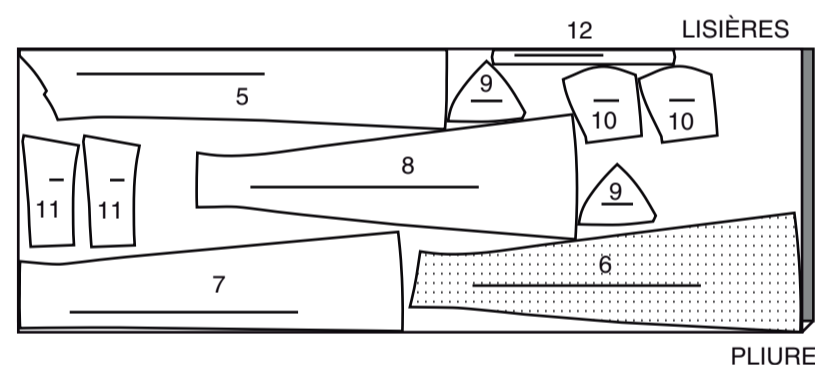
115 CM  
AVEC SENS  
TAILLES 8 10 12 14 16 18



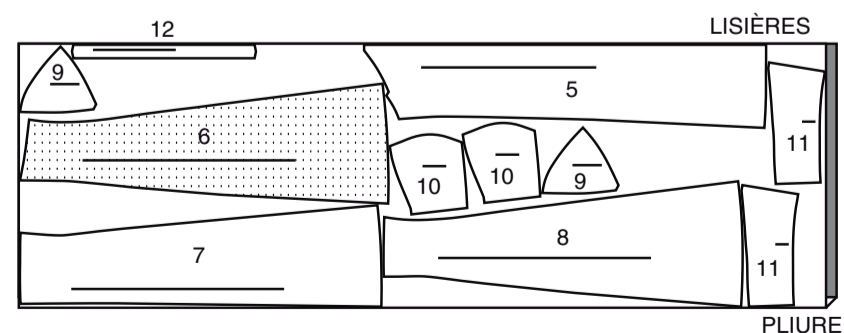
115 CM  
AVEC SENS  
TAILLES 20 22 24 26



150 CM  
AVEC SENS  
TAILLES 8 10 12 14 16 18

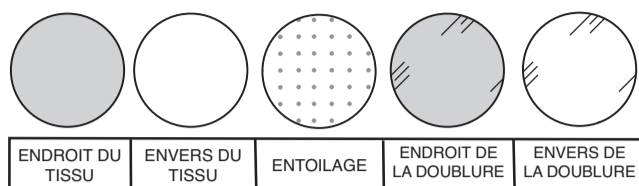


150 CM  
AVEC SENS  
TAILLES 20 22 24 26



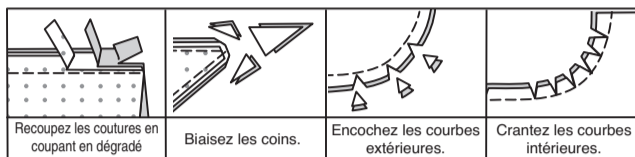
**INFORMATION DE COUTURE**

**LÉGENDE DES CROQUIS**



**VALEURS DE COUTURE**

Utilisez des valeurs de couture de 1.5 cm sauf indiqué différemment.



**ÉPINGLER ET AJUSTER**

Épinglez ou bâtissez les coutures, **ENDROIT CONTRE ENDROIT**, en faisant coïncider les encoches. Ajustez le vêtement avant de piquer les coutures principales.

**PRESSER**

Pressez les valeurs de couture ensemble; puis ouvrez-les au fer sauf indiqué différemment. Crantez-les si nécessaire de sorte qu'elles restent à plat.

**GLOSSAIRE**

Les termes de couture imprimés en **CARACTÈRES GRAS** ont l'aide d'une Vidéo de Tutoriel de couture. Scannez le **CODE QR** pour regarder les vidéos :

**PINCE PLATE** – reportez-vous à la vidéo **Pincés** : “coudre une pince plate”.

**OURLET ÉTROIT** – reportez-vous à la vidéo **Ourlets** : “coudre des ourlets étroits”.

**PIQUER DANS LE SILLON** – reportez-vous à la vidéo **Points à la machine** : “comment piquer dans le sillon”.

**SURPIQUER** – reportez-vous à la vidéo **Points à la machine** : “comment faire une surpiqûre”.

**COUPER LA COUTURE** – reportez-vous à la vidéo **Coutures** : “comment couper, cranter et dégrader les coutures”.

**SOUS-PIQUER** – reportez-vous à la vidéo **Points à la machine** : “comment faire une sous-piqûre”.

**TUTORIELS DE COUTURE**



Développez vos compétences en regardant des vidéos courtes et faciles à suivre sur [simplicity.com/sewingtutorials](http://simplicity.com/sewingtutorials).

**LES PIÈCES DU PATRON SERONT IDENTIFIÉES PAR DES NUMÉROS LA PREMIÈRE FOIS QU'ELLES SERONT UTILISÉES.**

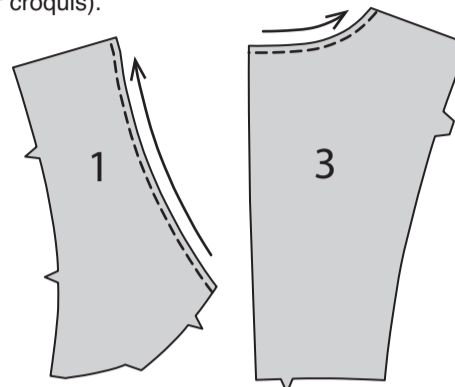
**PIQUEZ DES COUTURES DE 1.5 CM ENDROIT CONTRE ENDROIT, SAUF INDIQUÉ DIFFÉREMMENT.**

**ROBE A, B, C**

**NOTE** : La **SURPIQÛRE** est ajoutée en tant qu'élément de design et est piquée dans un ordre qui la cachera sous les valeurs de couture si nécessaire.

**CORSAGE A**

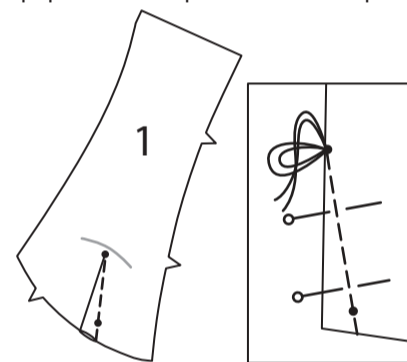
Pour faire une piqûre de soutien sur le bord de l'encolure des pièces du **CORSAGE DEVANT (1)** et du **CORSAGE DOS (3)**, piquez à 6 mm du bord coupé dans le sens des flèches. Cette piqûre reste de façon permanente et aide à empêcher que les bords arrondis se déforment. (Montrée seulement dans le premier croquis).



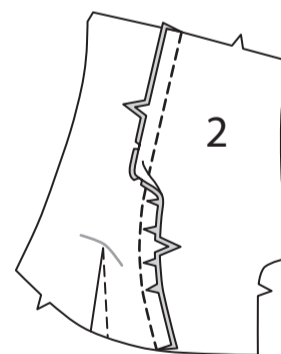
Pour faire une **PINCE PLATE**, **ENDROIT CONTRE ENDROIT**, pliez le tissu à travers le centre de la pince, en amenant les lignes pointillées et les petits cercles l'un sur l'autre.

Sur l'**ENVERS**, placez les épingles **PERPENDICULAIREMENT** aux lignes pointillées. Piquez la pince de l'extrémité la plus large à la pointe. Pressez la pince à plat le long de la piqûre pour « intégrer » les points, puis pressez la pince vers le centre.

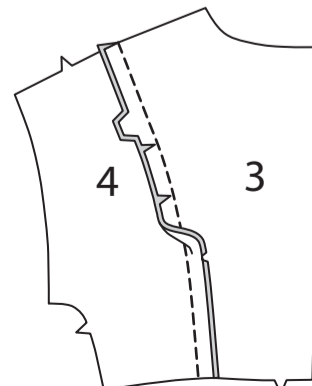
**ASTUCE** – pour empêcher la formation d'une « bulle » à la pointe, faites les derniers points exactement sur la pliure et laissez les bouts du fil assez longs pour les nouer. **NE** piquez **PAS** au point arrière à la pointe.



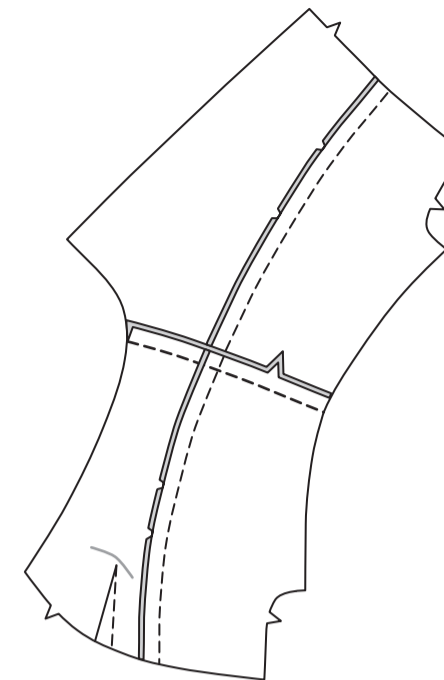
**ENDROIT CONTRE ENDROIT** et ayant les bords non finis au même niveau, épinglez le corsage devant sur le **CORSAGE CÔTÉ DEVANT (2)** le long des bords du côté devant, en faisant coïncider les encoches. Piquez. Pour aplatir la couture, crantez la valeur de couture vers la piqûre le long de la courbe. Pressez la couture vers le devant.



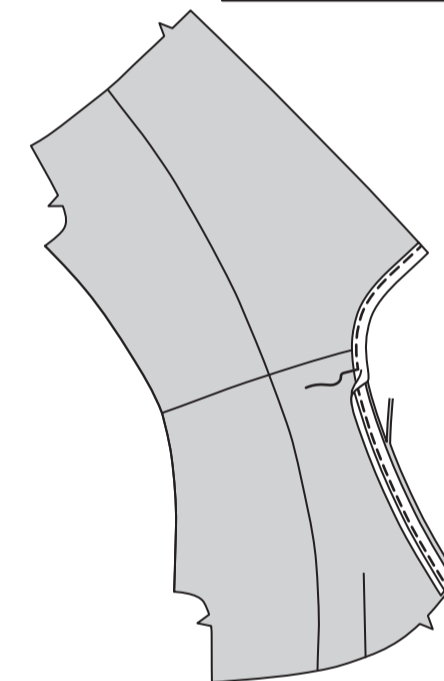
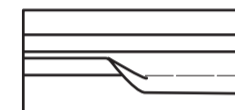
**ENDROIT CONTRE ENDROIT** et ayant les bords non finis au même niveau, épinglez le corsage dos sur le **CORSAGE CÔTÉ DOS (4)** le long des bords du côté dos, en faisant coïncider les encoches. Piquez. Pour aplatir la couture, crantez la valeur de couture vers la piqûre le long de la courbe. Pressez la couture vers le dos.



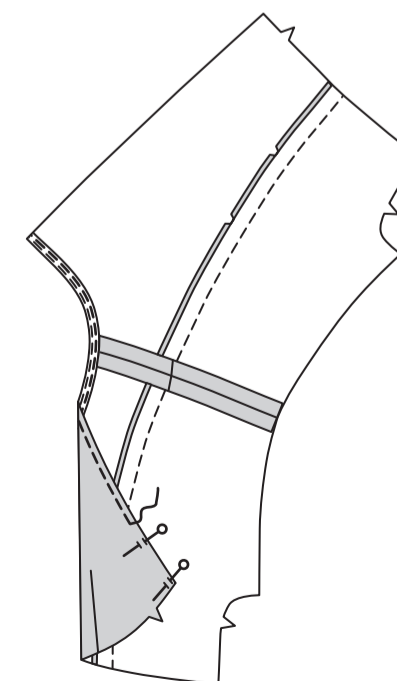
Piquez le devant et le dos sur les bords de l'épaule.



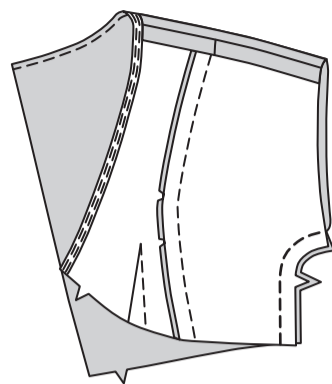
Dépliez un bord du ruban de biais simple. **ENDROIT CONTRE ENDROIT** et ayant les bords non finis au même niveau, épinglez le ruban sur le bord de l'encolure. Piquez en couture de 1 cm. **COUPEZ LA COUTURE.**



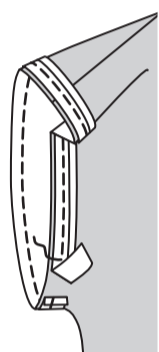
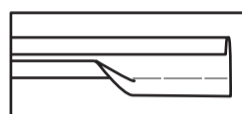
**SOUS-PIQUEZ** le ruban. Retournez le ruban vers l'**INTÉRIEUR**; pressez. Sur l'**ENVERS**, épinglez le ruban en place, en plaçant les épingles sur l'**ENDROIT**. Sur l'**ENDROIT**, **SURPIQUEZ** à 6 mm du bord fini.



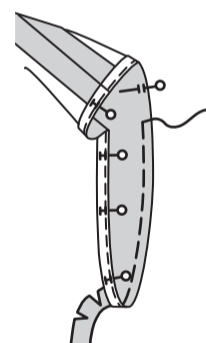
Piquez le devant et le dos sur les bords du côté. **COUPEZ LA COUTURE.**



Dépliez un bord du ruban de biais simple. ENDROIT CONTRE ENDROIT, épinglez le ruban sur le bord de l'emmanchure et ayant les bords non finis au même niveau, en rentrant et en superposant une extrémité sur la couture du côté. Piquez en couture de 1 cm. **COUPEZ LA COUTURE.**

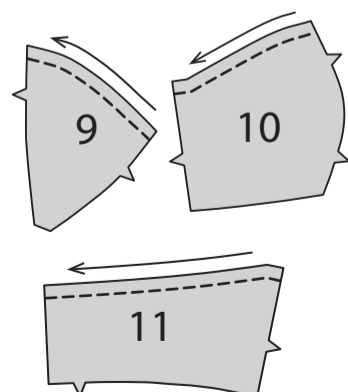


**SOUS-PIQUEZ** le ruban. Retournez le ruban vers l'INTÉRIEUR ; pressez. Sur l'ENVERS, épinglez le ruban sur place, en plaçant les épingles sur l'ENDROIT. Sur l'ENDROIT. **SURPIQUEZ** à 6 mm du bord fini.

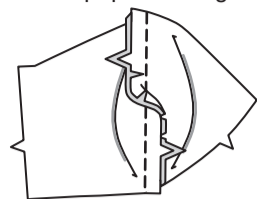


### CORSAGE B, C

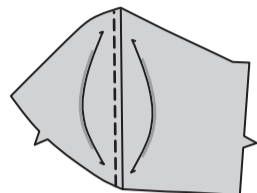
Pour faire une piqûre de soutien sur le bord de l'encolure des pièces du **CORSAGE DEVANT (9)**, du **CORSAGE CÔTÉ DEVANT (10)** et du **CORSAGE DOS (11)**, piquez à 1.3 cm du bord coupé dans le sens des flèches. Cette piqûre reste de façon permanente et aide à empêcher que les bords arrondis se déforment. (Montrée seulement dans le premier croquis).



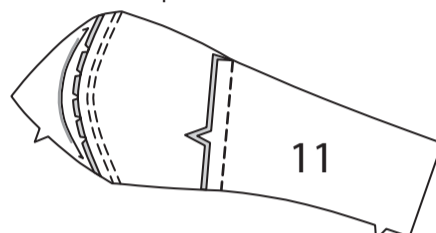
ENDROIT CONTRE ENDROIT et ayant les bords non finis au même niveau, épinglez le corsage devant sur le corsage côté devant le long des bords du côté devant, en faisant coïncider les encoches. Piquez. Pour aplatir la couture, crantez la valeur de couture vers la piqûre le long de la courbe. Pressez la couture vers le devant.



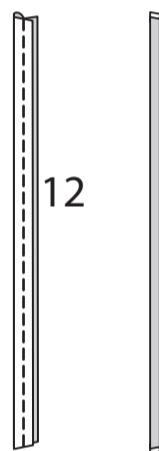
**SURPIQUEZ** le devant à 6 mm de la couture.



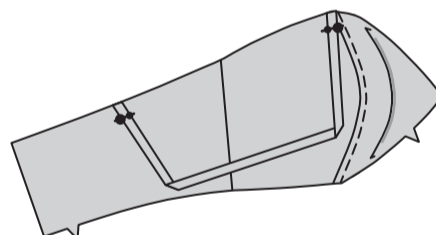
ENDROIT CONTRE ENDROIT et ayant les bords non finis au même niveau, épinglez le corsage devant sur le corsage dos le long des bords du côté, en faisant coïncider les encoches. Piquez.



Pliez la **BRETELLE (12)** en deux dans le sens de la longueur, ENDROIT CONTRE ENDROIT. Piquez en couture de 1 cm. **COUPEZ LA COUTURE.** Retournez la bretelle ; pressez.

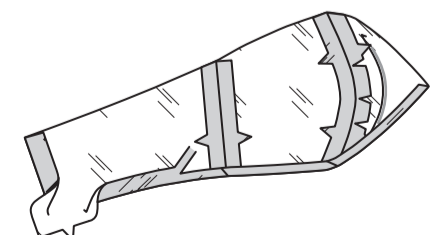


Sur l'ENDROIT, épinglez les extrémités de la bretelle sur le corsage ayant les bords non finis au même niveau, en faisant coïncider les petits et les grands cercles. Bâissez.

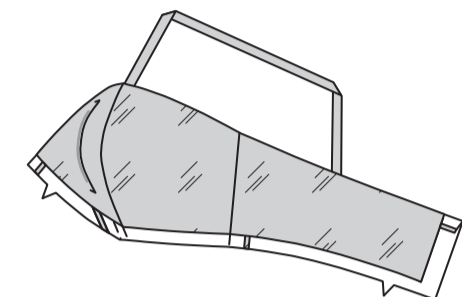
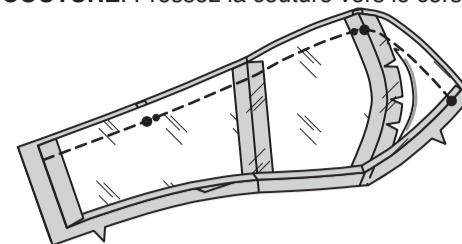


**NOTE :** Pour des raisons de clarté, les pièces de la parementure de corsage seront montrées dans la même tonalité que la doublure.

Piquez les pièces de la parementure de corsage ensemble comme décrit pour le corsage, en omettant la surpiqûre et les bretelles. Rentrez au fer 2 cm sur les bords du dos et 1.3 cm sur le bord inférieur. Recoupez à 6 mm.

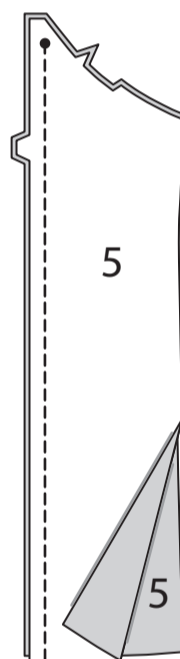


ENDROIT CONTRE ENDROIT et ayant les bords non finis au même niveau, épinglez la parementure sur le corsage le long du bord supérieur, en faisant coïncider les milieux et les coutures. Piquez le bord supérieur. **COUPEZ LA COUTURE.** Pressez la couture vers le corsage.

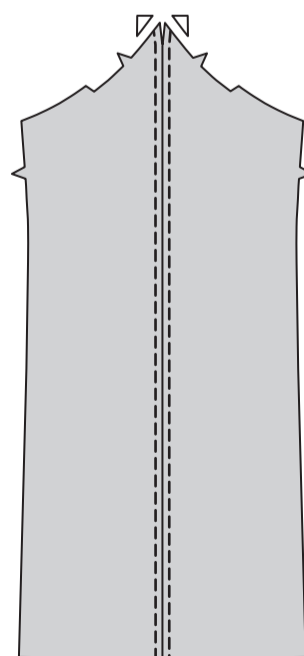


### JUPE A, B, C

ENDROIT CONTRE ENDROIT et ayant les bords non finis au même niveau, épinglez les bords du milieu devant de la **JUPE DEVANT (5)**, en faisant coïncider les encoches. Piquez du bord inférieur au grand cercle, en piquant au point arrière sur le cercle pour renforcer la couture. Ouvrez la couture au fer.



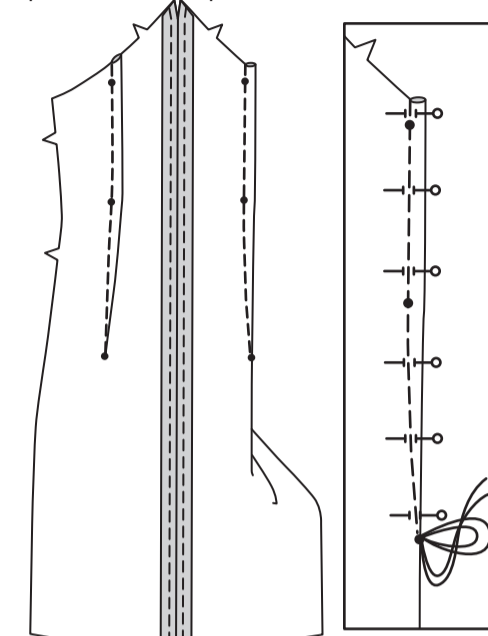
Sur l'ENDROIT, **SURPIQUEZ** les pièces du devant à 6 mm de la couture et des prolongements de la valeur de couture. Recoupez la valeur de couture au même niveau que le bord supérieur.



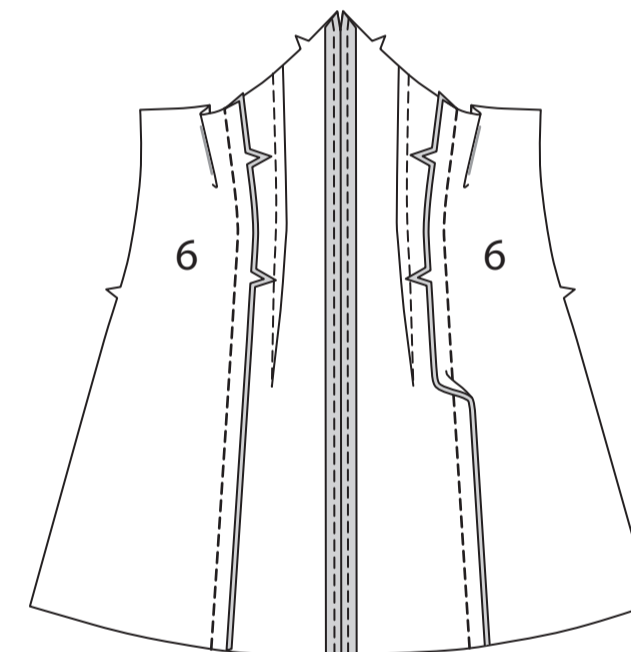
Pour piquer la couture de pince, ENDROIT CONTRE ENDROIT, amenez les lignes pointillées l'une sur l'autre, en faisant coïncider soigneusement les petits cercles. Sur l'ENVERS, placez les épingles **PERPENDICULAIREMENT** aux lignes pointillées. Piquez la couture de pince du bord extérieur à la pointe.

Pressez la couture de pince à plat le long de la piqûre pour « intégrer » les points, puis pressez la pince vers le devant.

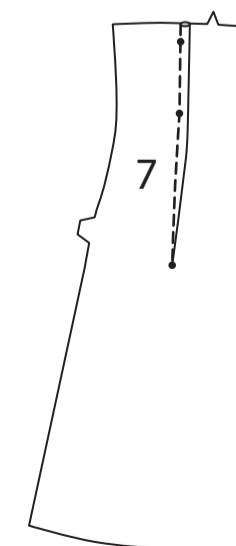
**ASTUCE** - pour empêcher la formation d'une « bulle » à la pointe, faites les derniers points exactement sur la pliure et laissez les bouts du fil assez longs pour les nouer. **NE** piquez **PAS** au point arrière à la pointe.



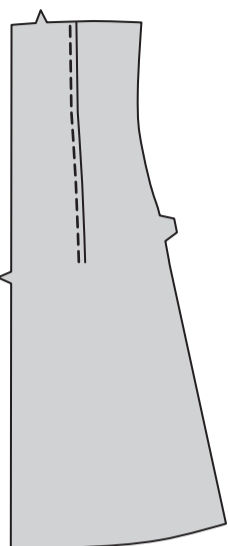
ENDROIT CONTRE ENDROIT et ayant les bords non finis au même niveau, épinglez les pièces de la **JUPE CÔTÉ DEVANT (6)** sur la jupe devant le long des bords du côté devant, en faisant coïncider les encoches. Piquez. Pressez la couture vers le devant.



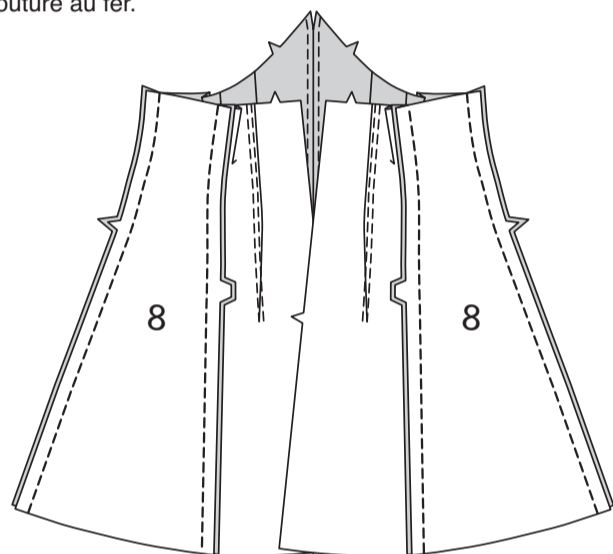
Piquez la couture de pince sur les pièces de la **JUPE DOS (7)** comme décrit pour la jupe devant. Pressez la couture vers le centre.



Sur l'ENDROIT, **SURPIQUEZ** les pièces du dos à 6 mm de la couture de pince (vers le centre), en arrêtant tout à coup à l'extrémité de la pince.

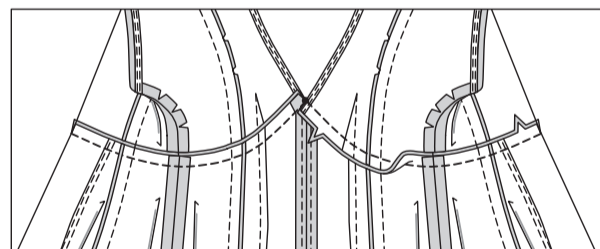


Piquez la JUPE CÔTÉ DOS (8) et la jupe dos le long des bords du côté dos, en faisant coïncider les encoches. Pressez la couture vers le dos.  
Piquez la jupe devant et la jupe dos sur les bords du côté. Ouvrez la couture au fer.

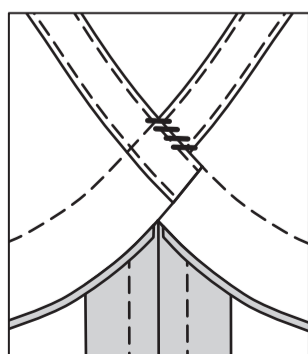


**CONTINUEZ COMME SUIT POUR LE MODÈLE A**

ENDROIT CONTRE ENDROIT et ayant les bords non finis au même niveau, épinglez les pièces du corsage sur la jupe, en faisant coïncider les milieux, les coutures, les encoches et les grands cercles. En travaillant sur une moitié du vêtement à la fois, piquez du bord du dos jusqu'au grand cercle, en piquant au point arrière sur le cercle pour renforcer la couture. **COUPEZ LA COUTURE.**

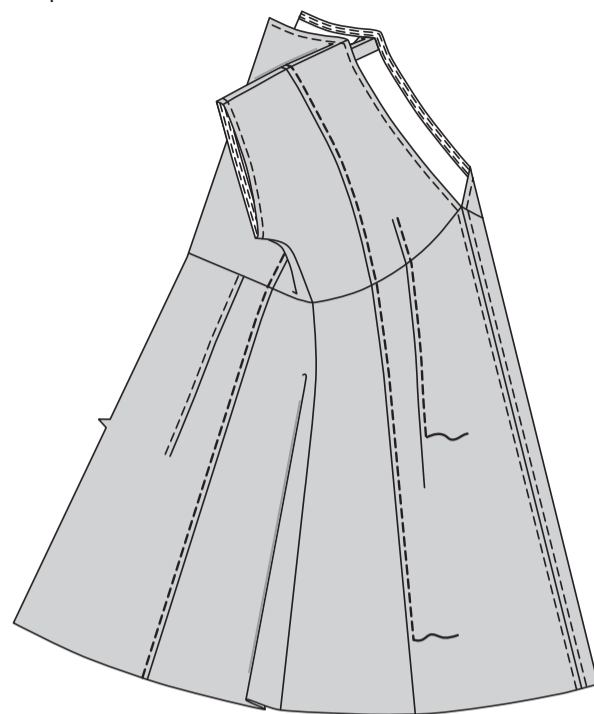


Pressez la couture vers la jupe, en pressant le corsage vers l'extérieur. Sur l'ENVERS, superposez la valeur de couture GAUCHE du corsage à la DROITE, en pliant l'ampleur. Fixez l'extrémité GAUCHE de la valeur de couture sur la DROITE le long du bord fini en biais, comme illustré.



Sur l'ENDROIT, dans une ligne continue, **SURPIQUEZ** le devant et dos (corsage et jupe) à 6 mm de la couture du côté devant et dos.

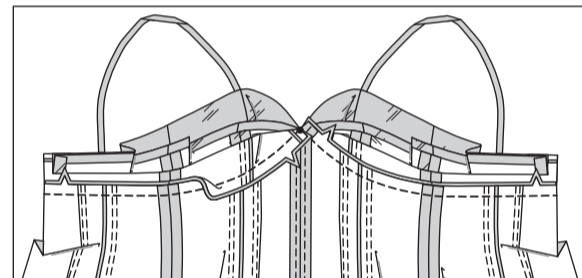
Sur l'ENDROIT, dans une ligne continue, **SURPIQUEZ** le corsage devant et jupe à 6 mm de la couture de pince, en commençant et en arrêtant tout à coup aux extrémités de la pince.



**CONTINUEZ COMME SUIT POUR LE MODÈLE B**

Dépliez la parementure. ENDROIT CONTRE ENDROIT et ayant les bords non finis au même niveau, épinglez les pièces du corsage sur la jupe, en faisant coïncider les milieux, les coutures, les encoches et les grands cercles. En travaillant sur une moitié du vêtement à la fois, piquez du bord du dos jusqu'au grand cercle, en piquant au point arrière sur le cercle pour renforcer la couture. **COUPEZ LA COUTURE.**

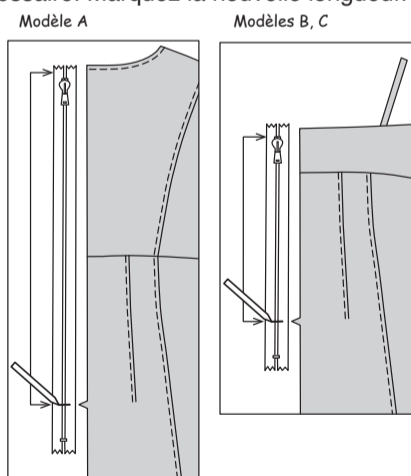
Pressez la couture vers le corsage, en pressant le corsage vers l'extérieur.



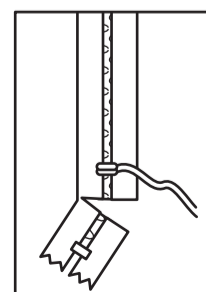
**CONTINUEZ COMME SUIT POUR TOUS LE MODÈLES**

Il peut être nécessaire d'ajuster la longueur de votre fermeture à glissière. Mesurez l'ouverture de la robe depuis l'encoche jusqu'à la ligne de couture sur le bord supérieur, moins 6 mm.

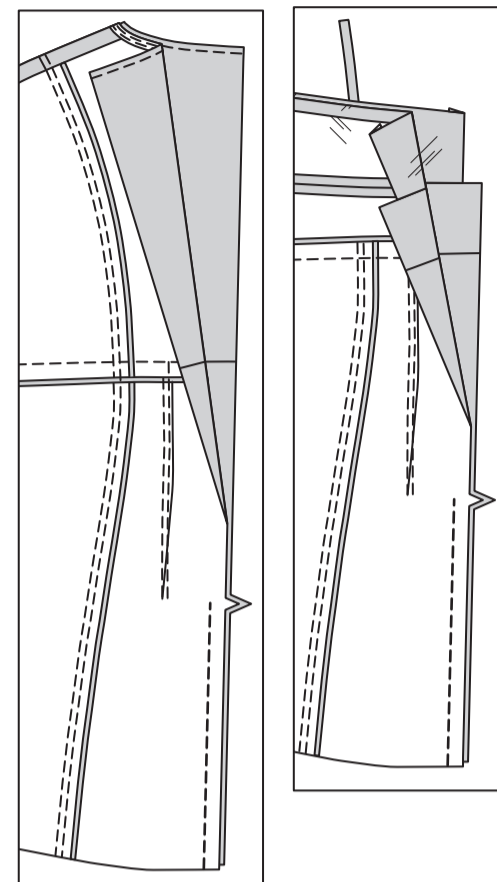
Fermez la fermeture et mesurez depuis la patte vers le bas le long des dents jusqu'à la longueur nécessaire. Marquez la nouvelle longueur.



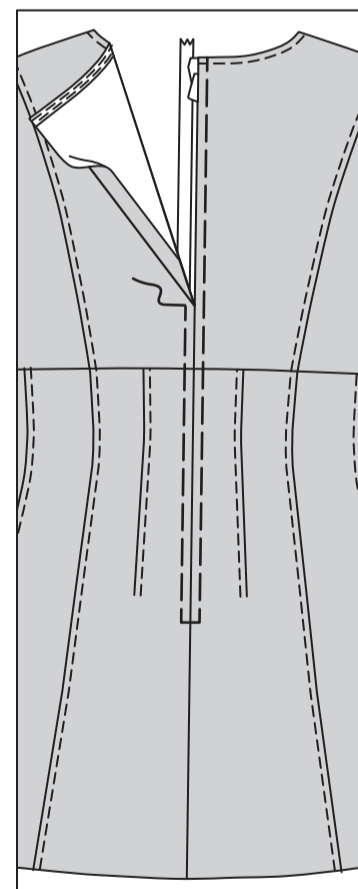
Avec du fil pour boutonnière ou du fil résistant, faites plusieurs points de surfilage à travers les dents de la fermeture sur la marque. Recoupez l'extrémité inférieure du ruban de jusqu'à 1.5 cm des points de surfilage.



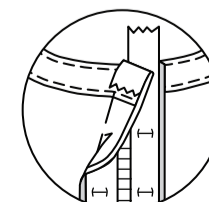
Piquez la couture du milieu du dos de la robe depuis le bord inférieur jusqu'à l'encoche, piquez au point arrière sur l'encoche pour renforcer la couture.



Rentrez au fer 1.5 cm sur les bords de l'ouverture du dos. Épinglez la fermeture fermée sous les bords de l'ouverture avec la patte à 6 mm du bord supérieur de l'ouverture, ayant les extrémités rejointes au niveau du centre de la fermeture. Bâissez. Piquez à 1 cm de chaque côté du milieu de l'encoche jusqu'au bord supérieur.



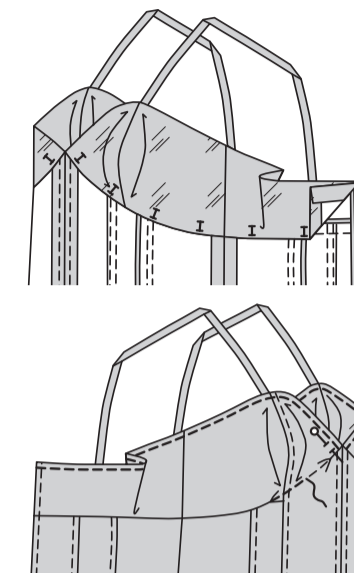
**POUR LE MODÈLE A** – retournez les extrémités supérieures du ruban de la fermeture par-dessus les valeurs de couture. Bâissez à la main en raccordant avec le bâti précédent.



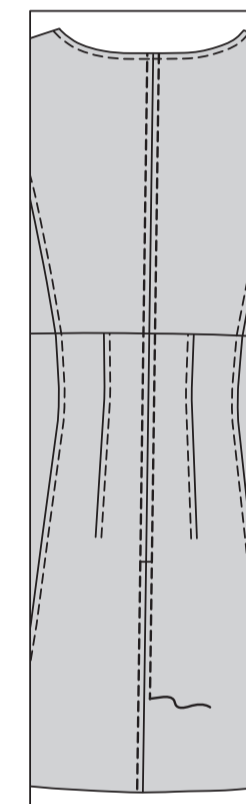
**POUR LES MODÈLES B, C** – repliez les extrémités supérieures du ruban de la fermeture à l'opposé du milieu du dos.

Sur l'ENVERS, épinglez le bord inférieur pressé de la parementure par-dessus la couture, en plaçant les épingles sur l'ENDROIT. Sur l'ENDROIT, **PIQUEZ DANS LE SILLON** de la couture, entre la piqûre du dos de la fermeture, en saisissant le bord inférieur pressé de la parementure sur l'ENVERS.

Épinglez la parementure par-dessus le ruban de la fermeture sur les bords du dos. Cousez en place aux points coulés. **SURPIQUEZ** à 6 mm du bord fini supérieur.

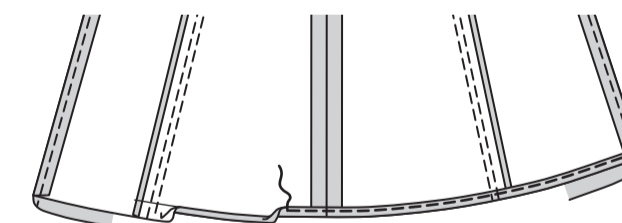


**POUR TOUS LES MODÈLES – SURPIQUEZ** à 6 mm de chaque côté du milieu du dos de la piqûre de la fermeture jusqu'au bord inférieur, en utilisant un pied à fermeture réglable.



**FINITION**

Rentrez au fer une valeur de couture d'ourlet de 1.5 cm. Pour faire un **OURLET ÉTROIT**, repliez le bord non fini pour rejoindre le pli. Pressez. Piquez l'ourlet en place.



Sur l'envers, cousez l'agrafe sur le bord supérieur de la robe par-dessus la fermeture à glissière.

Si vous préférez, cousez des boutons à tige de 2.5 cm – 5 cm sur le bord supérieur du corsage devant par-dessus les bretelles, comme illustré sur le devant de la pochette.

