

M8576

PAGE 1 DE 4

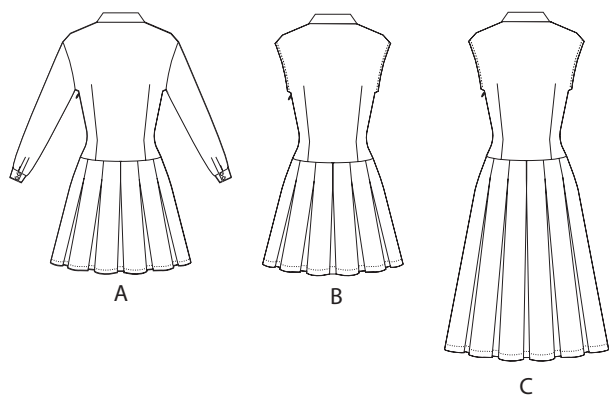
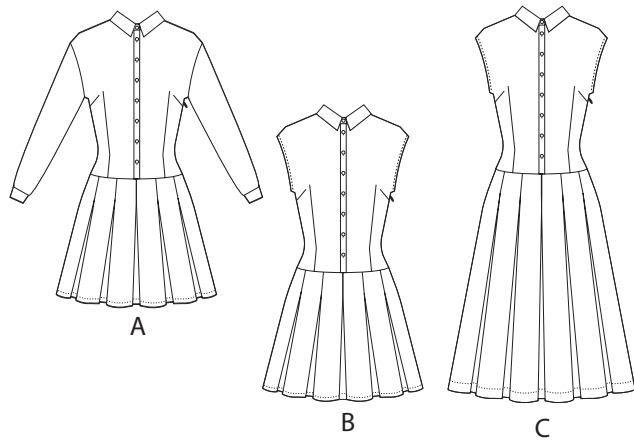
McCall's®

FRANÇAIS

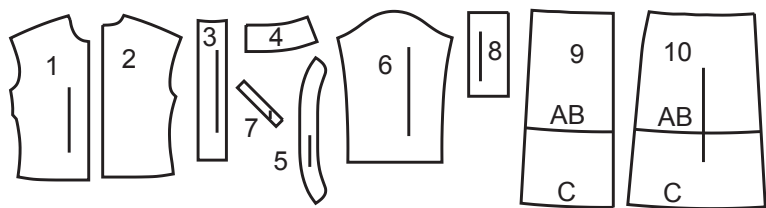
1-800-782-0323



SCANNEZ LE CODE QR POUR ACCÉDER AU TUTORIEL ÉTAPE PAR ÉTAPE EN VIDÉO



## 10 PIÈCES DU PATRON



- 1 Corsage devant - A, B, C
- 2 Corsage dos - A, B, C
- 3 Patte de fermeture - A, B, C
- 4 Col - A, B, C
- 5 Pied de col - A, B, C
- 6 Manche - A
- 7 Sous-patte - A
- 8 Poignet - A
- 9 Jupe devant et dos - A, B, C
- 10 Jupe côté devant et côté dos - A, B, C

## MARQUES DU PATRON



**FLÈCHE DU DROIT-FIL:** Posez sur le droit-fil du tissu parallèle à la lisière ou à la pliure.



**LIGNE DE PLIURE:** Placez la ligne sur la pliure du tissu.



**MARQUE DE BOUTONNIÈRE:** Indique la longueur exacte et l'emplacement des boutons.



**MARQUE DE BOUTON:** Indique l'emplacement du bouton.



**ENCOCHES ET SYMBOLES:** Pour faire coïncider les coutures et les détails d'assemblage.



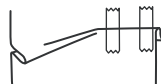
Indique la Ligne de Poitrine, Ligne de Taille, les Hanches et/ou le Tour de Bras. Les Mesures font référence à la circonférence du Vêtement Fini (Mesures du corps + Aisance du port + Aisance du design). Ajustez le patron si nécessaire. La mesure ne comprend pas les plis, les pinces et les valeurs de couture.

**VALEUR DE COUTURE COMPRISE:** 1.5cm, sauf différemment indiqué, mais pas imprimé sur le patron.

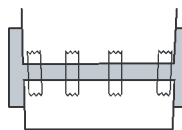
## ADAPTER SI NÉCESSAIRE

Allongez ou Raccourcissez aux lignes d'ajustement (=) ou où il est indiqué sur le patron. S'il faut ajouter une longueur considérable, vous pouvez acheter du tissu supplémentaire.

**POUR RACCOURCIR:** Pliez le long de la ligne d'ajustement. Faire une pliure la moitié de la quantité nécessaire. Adhézerez en place.



**POUR ALLONGER:** Coupez entre les lignes d'ajustement. Étendez la quantité nécessaire, en tenant les bords parallèles. Adhézerez sur le papier.



Lorsque les lignes de Modification ne se trouvent pas sur le patron, allongez ou raccourcissez au bord inférieur.

**RÉTRÉCISSEZ LE TISSU** qui n'est pas étiqueté prérétréci. Repassez.

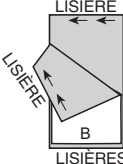
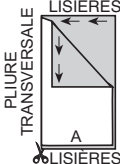
**ENTOUREZ LE PLAN DE COUPE** pour le Modèle, la Taille, la Largeur du Tissu.

Utilisez les plans de coupe **AVEC SENS** pour les tissus à motif ayant un sens, sens, poil ou surfaces nuancées. Puisque la plupart de tissus de tricot ont la surface nuancée, on utilise un plan de coupe avec sens.

Pour les **ÉPAISSEURS DOUBLES (AVEC PLIURE)**, pliez le tissu endroit contre endroit.

\* **ÉPAISSEURS DOUBLES (SANS PLIURE)** - Pour les tissus avec sens, pliez le tissu transversalement, endroit contre endroit.

Marquez comme illustré. Coupez le long de la pliure transversale du tissu (A). Retournez l'épaisseur supérieure sur 180° pour que les flèches aillent dans la même direction et posez-la sur l'épaisseur inférieure, endroit contre endroit (B).



Pour une **ÉPAISSEUR SIMPLE** - Posez le tissu, endroit vers le haut. (Pour les Tissus à Fourrure, placez le poil vers le bas).

## COUPER ET MARQUER

★ Coupez d'abord les autres pièces, en laissant assez de tissu pour couper cette pièce. Ouvrez le tissu. Pour les pièces "Coupez 1", coupez la pièce une fois sur une épaisseur simple avec la pièce vers le haut sur l'endroit du tissu.

La pièce du patron peut avoir des lignes de coupe pour plusieurs tailles. Choisissez la ligne de coupe correcte ou les pièces de patron pour votre taille.

Avant de **COUPER**, placez toutes les pièces sur le tissu selon le plan de coupe. Épinglez. (**Les plans montrent l'emplacement approximatif des pièces de patron, lequel peut varier selon la taille du patron**). Coupez **EXACTEMENT**, en maintenant les encoches vers l'extérieur.

Avant d'enlever le patron, **REPORTEZ LES MARQUES** et les lignes d'assemblage sur l'Envers du Tissu, en utilisant la méthode à Épingles et à Craie ou le Papier à Calquer et la Roulette de Couturière. Les marques nécessaires sur l'endroit du tissu doivent être faites au fil.

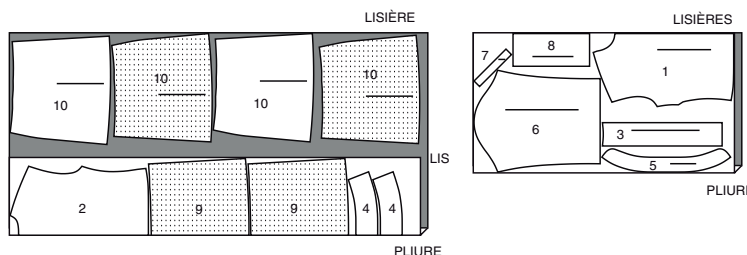
**NOTE:** Les parties encadrées avec des pointillées (a! b! c!) dans les plans représentent les pièces coupées selon les mesures données.

## PLANS DE COUPE

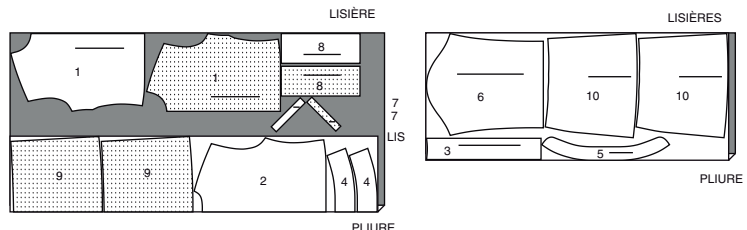
### ROBE A

UTILISEZ LES PIÈCES 1 2 3 4 5 6 7 8 9 10

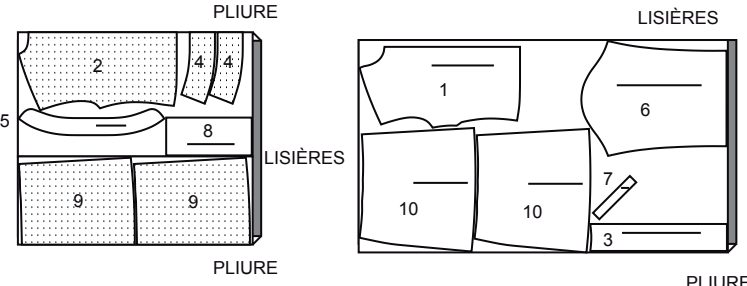
115 CM  
AVEC SENS  
TAILLES 6 8 10 12 14 16



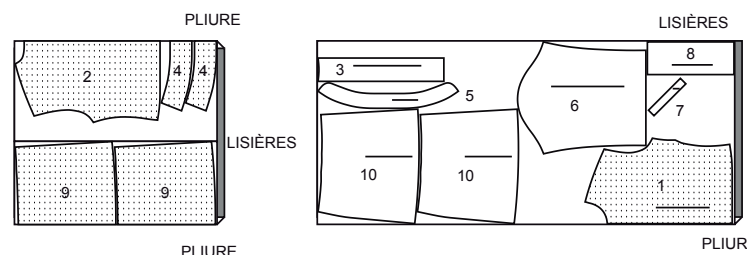
115 CM  
AVEC SENS  
TAILLES 18 20 22 24



150 CM  
AVEC SENS  
TAILLES 6 8 10 12 14



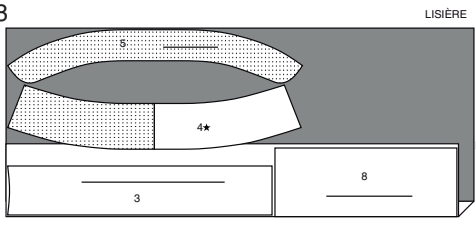
150 CM  
AVEC SENS  
TAILLES 16 18 20 22 24



### ENTOILAGE A

UTILISEZ LES PIÈCES 3 4 5 8

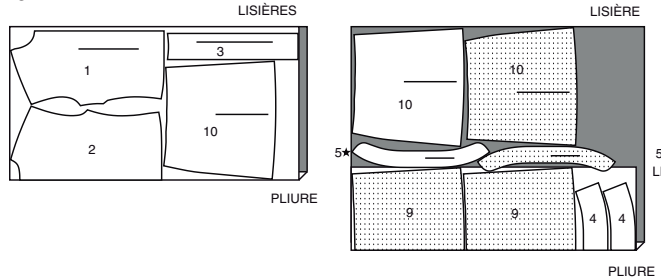
51 CM  
TOUTES LES TAILLES



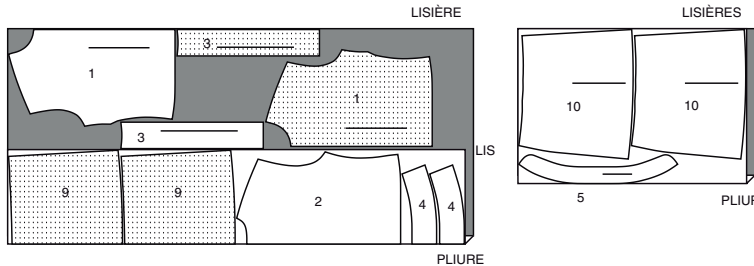
### ROBE B

UTILISEZ LES PIÈCES 1 2 3 4 5 9 10

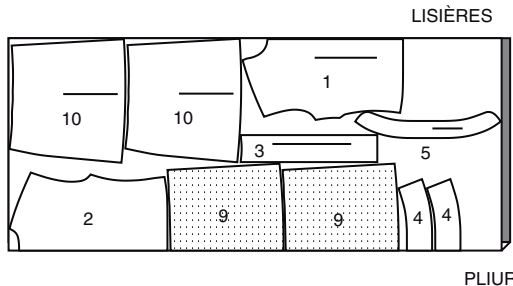
115 CM  
AVEC SENS  
TAILLES 6 8 10 12



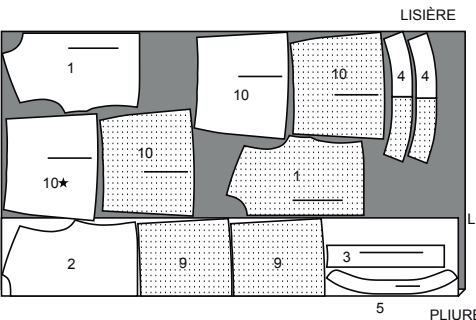
115 CM  
AVEC SENS  
TAILLES 14 16 18 20 22 24



150 CM  
AVEC SENS  
TAILLES 6 8 10 12 14



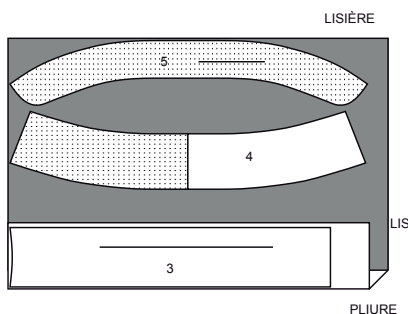
150 CM  
AVEC SENS  
TAILLES 16 18 20 22 24



### ENTOILAGE B, C

UTILISEZ LES PIÈCES 3 4 5

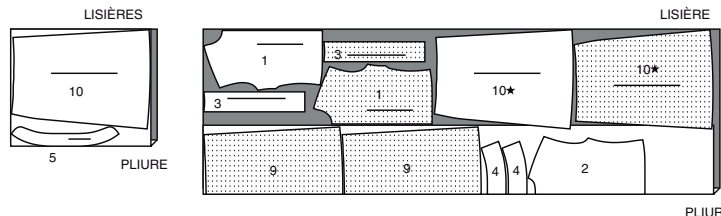
51 CM  
TOUTES LES TAILLES



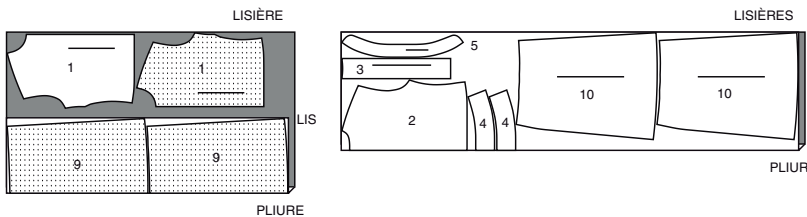
### ROBE C

UTILISEZ LES PIÈCES 1 2 3 4 5 9 10

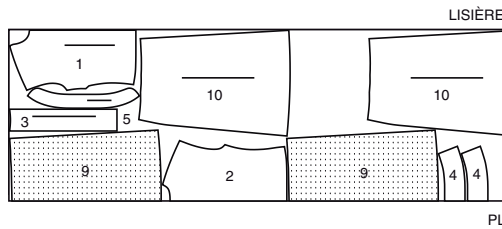
115 CM  
AVEC SENS  
TAILLES 6 8 10 12 14



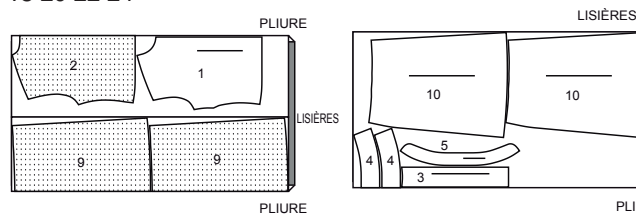
115 CM  
AVEC SENS  
TAILLES 16 18 20 22 24



150 CM  
AVEC SENS  
TAILLES 6 8 10

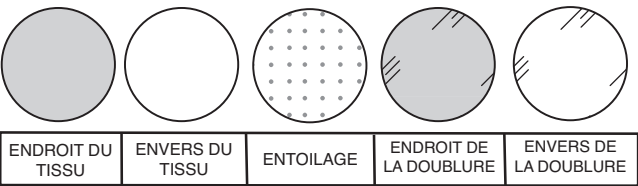


150 CM  
AVEC SENS  
TAILLES 12 14 16 18 20 22 24



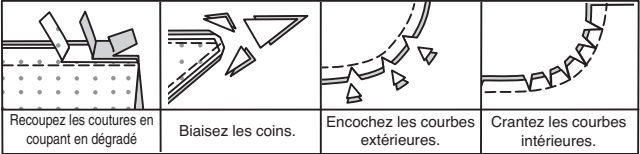
INFORMATION DE COUTURE

LÉGENDE DES CROQUIS



VALEURS DE COUTURE

Utilisez des valeurs de couture de 1.5 cm sauf indiqué différemment.



ÉPINGLER ET AJUSTER

Épinglez ou bâtissez les coutures, ENDROIT CONTRE ENDROIT, en faisant coïncider les encoches. Ajustez le vêtement avant de piquer les coutures principales.

PRESSER

Pressez les valeurs de couture ensemble; puis ouvrez-les au fer sauf indiqué différemment. Crantez-les si nécessaire de sorte qu'elles restent à plat.

GLOSSAIRE

Les termes de couture imprimés en **CARACTÈRES GRAS** ont l'aide d'une Vidéo de Tutoriel de couture. Scannez le **CODE QR** pour regarder les vidéos :

**PINCE PLATE** – reportez-vous à la vidéo **Pinc**es : “ **coudre une pince plate** ”.

**POINTS COULÉS** – reportez-vous à la vidéo **Points à la main** : “**comment faire des points coulés**”.

**PIQÛRE DE SOUTIEN** – reportez-vous à la vidéo **Points à la machine** : “**comment faire une piqûre de soutien** ”.

**PIQUER DANS LE SILLON** – reportez-vous à la vidéo **Points à la machine** : “**comment piquer dans le sillon**”.

**COUPER LA COUTURE** – reportez-vous à la vidéo **Coutures** : “**comment couper, cranter et dégrader les coutures**”.

**SOUS-PIQUER** – reportez-vous à la vidéo **Points à la machine** : “**comment faire une sous-piqûre**”.



LES PIÈCES DU PATRON SERONT IDENTIFIÉES PAR DES NUMÉROS LA PREMIÈRE FOIS QU'ELLES SERONT UTILISÉES.

PIQUEZ DES COUTURES DE 1.5 CM ENDROIT CONTRE ENDROIT, SAUF INDIQUÉ DIFFÉREMMENT.

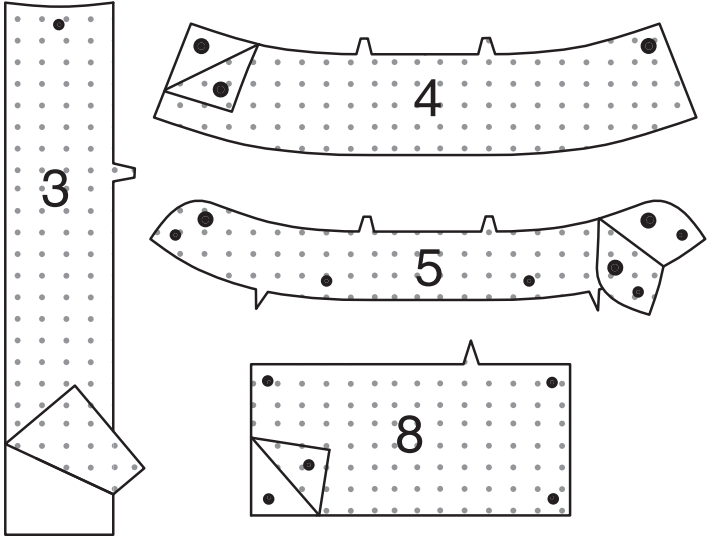
ROBE A, B, C

**NOTE** : Les croquis montrent le **MODÈLE A**, sauf indiqué différemment.

**NOTE : POUR LES MODÈLES B, C** – recoupez 6 mm du bord de l'emmanchure du **CORSAGE DEVANT** (1) et du **CORSAGE DOS** (2) avant de faire les coutures.

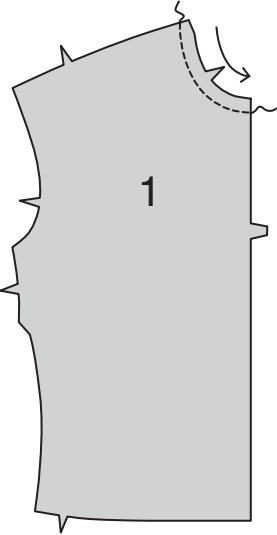
ENTOILAGE

Épinglez l'entoilage sur l'**ENVERS** des pièces de la **PATTE DE FERMETURE** (3), du **COL** (4), du **PIED DE COL** (5) et pour le **MODÈLE A**, du **POIGNET** (8). Faites adhérer en place en suivant la notice d'utilisation.

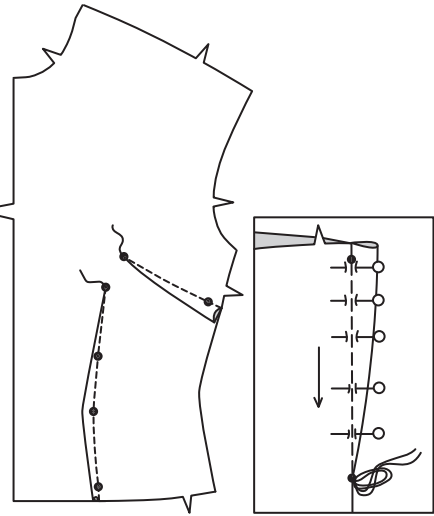


CORSAGE DEVANT ET PATTE DE FERMETURE

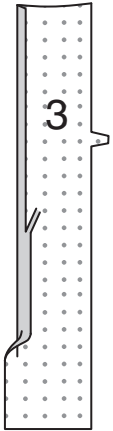
Pour faire une **PIQÛRE DE SOUTIEN** sur le bord de l'encolure du **CORSAGE DEVANT** (1), piquez à 1.3 cm du bord coupé dans le sens des flèches. Cette piqûre reste de façon permanente et aide à empêcher que les bords arrondis se déforment. (Montrée seulement dans le premier croquis).



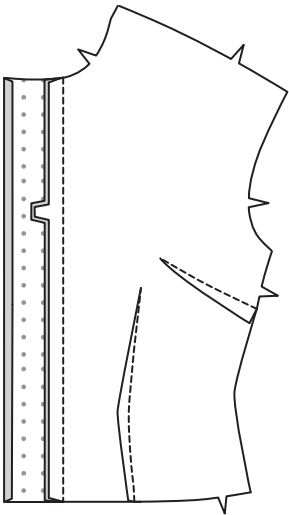
Pour faire une **PINCE PLATE** et la couture de la pince, **ENDROIT CONTRE ENDROIT**, amenez les lignes pointillées l'une sur l'autre, en faisant coïncider les petits cercles. Sur l'**ENVERS**, placez les épingles **PERPENDICULAIREMENT** aux lignes pointillées. Piquez la pince du bord extérieur à la pointe. Pressez la pince et la couture de la pince à plat le long de la piqûre pour « intégrer » les points, puis pressez la pince vers le bas et la couture de la pince vers le centre.



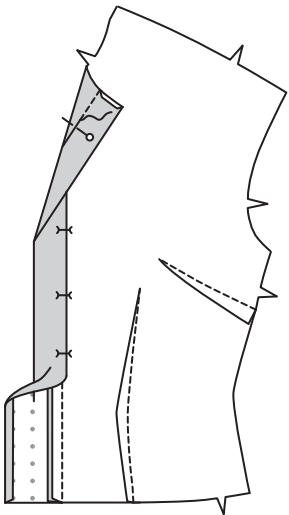
Rentrez au fer le long bord sans encoche de la **PATTE DE FERMETURE** (3) à 1.3 cm. Recoupez à 6 mm.



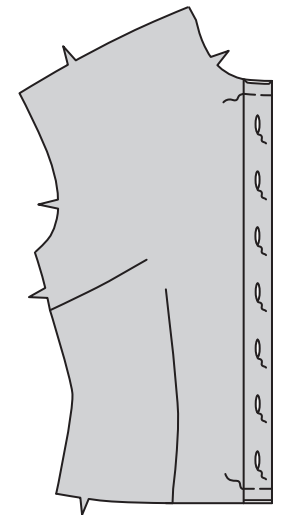
**ENDROIT CONTRE ENDROIT** et ayant les bords non finis au même niveau, épinglez la patte de fermeture sur le corsage devant, en faisant coïncider les encoches. Piquez. **COUPEZ LA COUTURE**. Pressez la couture vers la patte, en pressant la patte vers l'extérieur.



Pliez la patte vers l'**INTÉRIEUR** sur la ligne de pliure ; pressez. Sur l'**ENVERS**, épinglez le bord pressé de la patte par-dessus la couture, en plaçant les épingles sur l'**ENDROIT**. Sur l'**ENDROIT**, **PIQUEZ DANS LE SILLON** de la couture, en saisissant le bord intérieur pressé de la patte sur l'**ENVERS**.

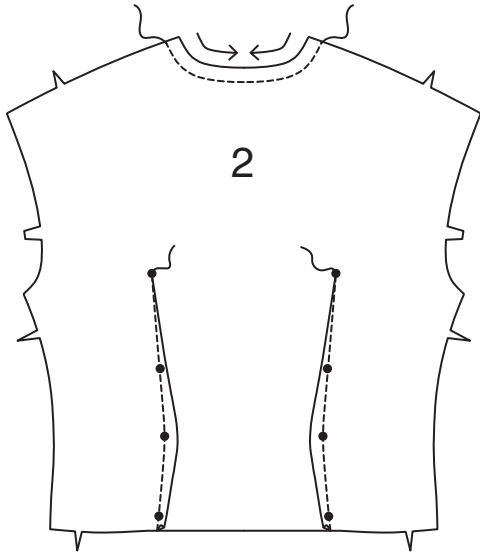


Bâtissez les bords supérieur et inférieur de la patte le long de lignes de couture. Faites les boutonsnières sur les marques du corsage **DROIT**.

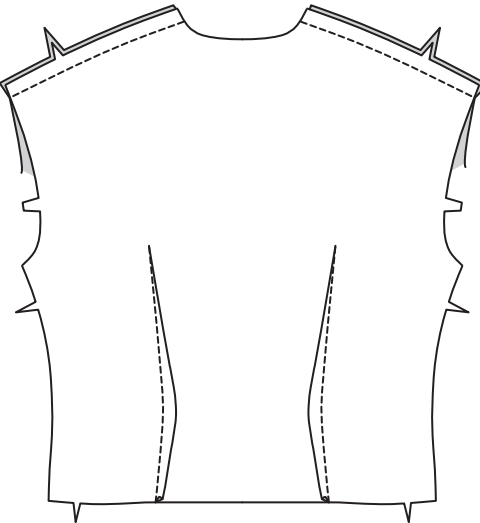


CORSAGE DOS

Pour faire une **PIQÛRE DE SOUTIEN** sur le bord de l'encolure du **CORSAGE DOS** (2), piquez à 1.3 cm du bord coupé dans le sens des flèches. Cette piqûre reste de façon permanente et aide à empêcher que les bords arrondis se déforment. (Montrée seulement dans le premier croquis). Faites la couture de la pince comme décrit auparavant. Pressez vers le centre.

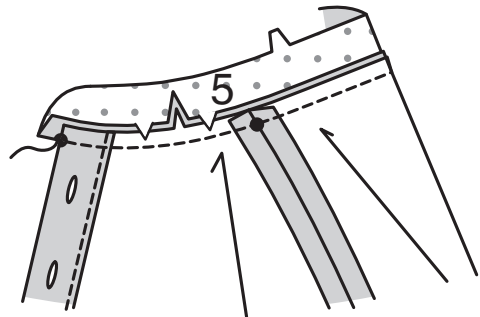


Piquez le corsage devant sur le corsage dos le long des bords de l'épaule.

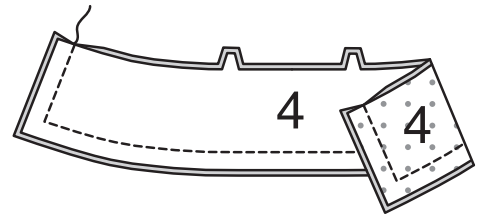


PIED DE COL ET COL

Crantez le bord de l'encolure du corsage vers la piqûre de soutien. **ENDROIT CONTRE ENDROIT**, épinglez le bord à simple encoche du **PIED DE COL** (5) sur le bord de l'encolure, en faisant coïncider les milieux du dos et les petits cercles, en plaçant les petits cercles intérieurs sur les coutures d'épaule. (Le pied de col s'étend 1.5 cm au-delà des bords de l'ouverture du devant). Piquez le bord de l'encolure. **COUPEZ LA COUTURE**. Pressez la bande vers l'extérieur ; pressez la couture vers la bande.

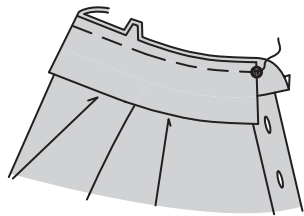


**ENDROIT CONTRE ENDROIT** et ayant les bords non finis au même niveau, piquez la parementure sur le **COL** (4), en laissant les bords à encoche ouverts. **COUPEZ LA COUTURE**.

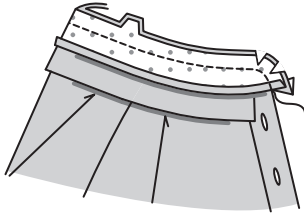




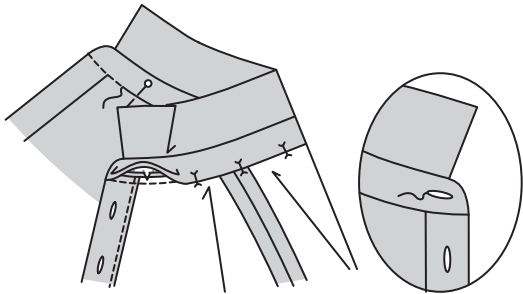
Retournez le col ; pressez. Bâissez ensemble les bords non finis. ENDROIT CONTRE ENDROIT et ayant les bords non finis au même niveau, épinglez le col (côté à parementure) sur le pied de col, en faisant coïncider les milieux du dos et les encoches doubles, en plaçant les ex-trémités sur les grands cercles. Bâissez à la machine.



Rentrez au fer 1.3 cm sur le bord à simple encoche de la parementure de pied de col ; recoupez à 6 mm. ENDROIT CONTRE ENDROIT, épinglez la parementure de pied de col sur le pied de col (par-dessus le col), en faisant coïncider les milieux. Piquez le bord du devant et à double encoche. **COUPEZ LA COUTURE.**

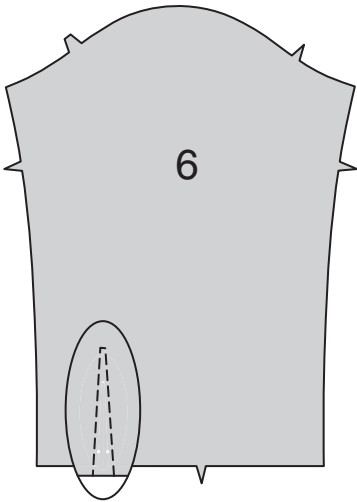


Retournez la parementure de bande vers l'INTÉRIEUR ; pressez. Épin- glez le bord pressé de la parementure par-dessus la couture, en plaçant les épingles sur l'ENDROIT. Sur l'ENDROIT, **PIQUEZ DANS LE SILLON** de la couture, en saisissant le bord pressé de la parementure sur l'EN- VERS. Faites la boutonnrière sur la marque de la bande.

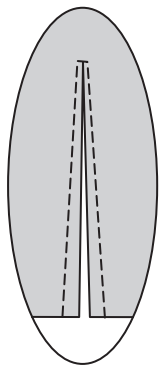


CONTINUEZ COMME SUIVANT POUR LE MODÈLE A

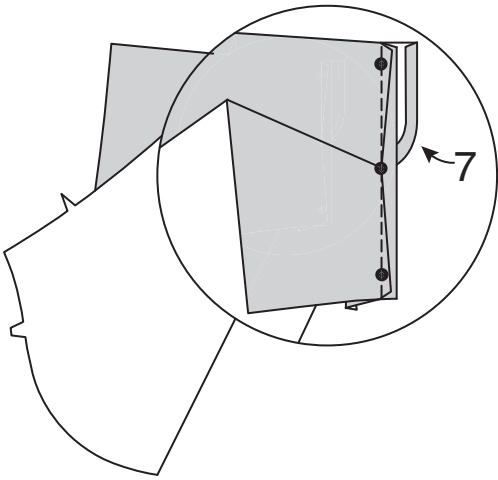
Pour faire une ouverture à entaille sur le bord inférieur de la MANCHE (6), piquez sur les lignes de piqûre. Pivotez et prenez un petit point à travers la pointe.



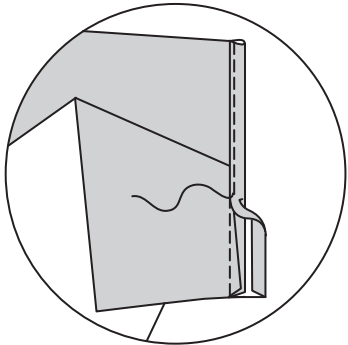
Coupez entre la piqûre, en veillant à ne pas couper à travers le point sur la pointe.



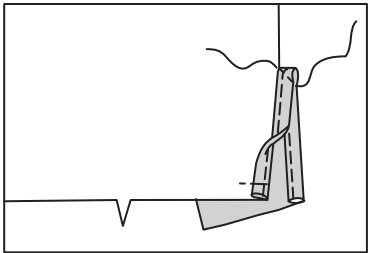
Rentrez au fer 6 mm sur le bord sans marque de la SOUS-PATTE (7). Séparez les bords coupés de la manche, en formant une ligne droite. Épinglez le côté DROIT de la sous-patte sur l'ENVERS des bords coupés, en faisant coïncider les lignes de piqûre et les petits cercles. (La valeur de couture de la manche sera à 6 mm sur les extrémités, mais diminuera presque à rien au niveau du cercle du milieu). Piquez sur la ligne de piqûre. Pressez la couture vers la sous-patte.



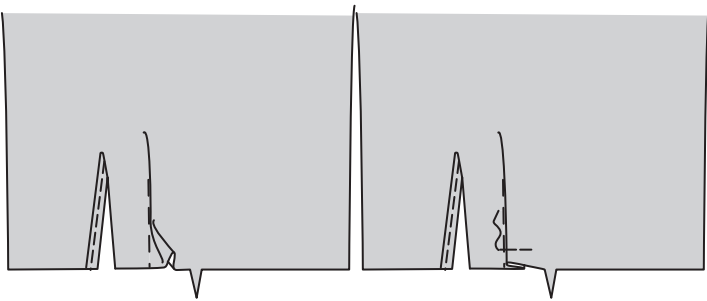
Épinglez le bord pressé de la sous-patte vers l'EXTÉRIEUR légèrement par-dessus la piqûre. Piquez près du bord pressé.



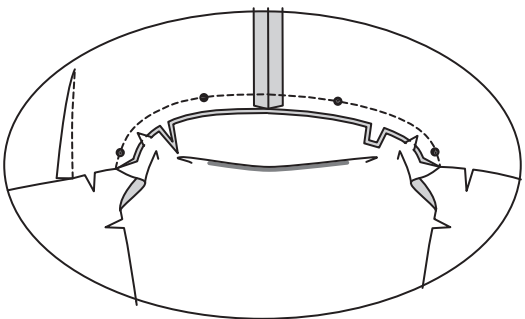
Retournez le bord du devant de la sous-patte vers l'INTÉRIEUR ; bâissez en place à travers le bord inférieur. Pour maintenir la sous-patte en place, piquez en diagonale à travers le bord supérieur de la sous-patte, comme illustré.



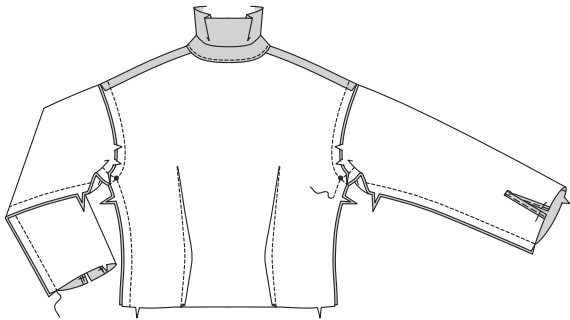
Pour former un pli souple sur l'ENDROIT, pliez le long de la ligne continue. Amenez la pliure vers la ligne pointillée ; épinglez. Bâissez le bord non fini.



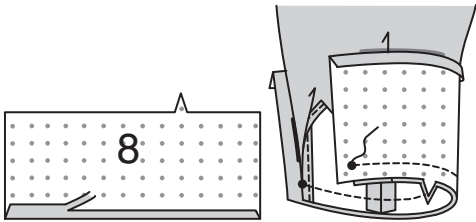
ENDROIT CONTRE ENDROIT, épinglez la manche sur le bord de l'emmanchure ayant le petit cercle du milieu sur la couture d'épaule, en fai-sant coïncider les encoches et les petits cercles restants. Piquez. Crantez les courbes. Pressez la couture vers la manche.



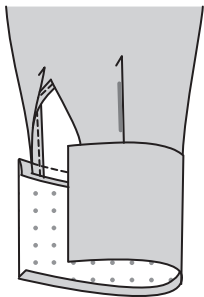
Épinglez ensemble les bords du dessous de bras et du côté, en faisant coïncider les coutures d'emmanchure et les encoches. Piquez toute la couture du dessous de bras DROIT et du côté ; piquez la couture du dessous de bras GAUCHE et du côté jusqu'à l'encoche, en piquant au point arrière sur l'encoche pour renforcer la couture.



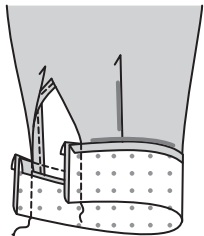
Rentrez au fer 1.3 cm sur le bord sans encoche du POIGNET (8). Recoupez à 6 mm. ENDROIT CONTRE ENDROIT, épinglez la manche sur le poignet, en plaçant les bords de l'ouverture sur les petits cercles. Bâissez. Piquez. **COUPEZ LA COUTURE.**



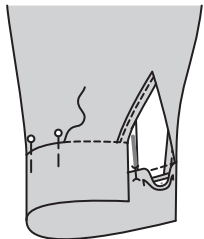
Pressez la couture vers le poignet, en pressant le poignet vers l'extérieur.



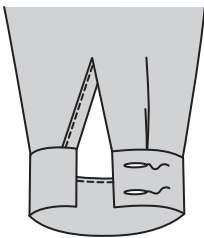
Pliez le poignet sur la ligne de pliure ENDROIT CONTRE ENDROIT. Piquez les extrémités. **COUPEZ LA(LES) COUTURE(S).**



Retournez le poignet ; pressez. Sur l'ENVERS, épinglez le bord pressé du poignet par-dessus la couture, en plaçant les épingles sur l'ENDROIT. Sur l'ENDROIT, **PIQUEZ DANS LE SILLON** de la couture, en saisissant le bord pressé de la parementure de poignet sur l'ENVERS.

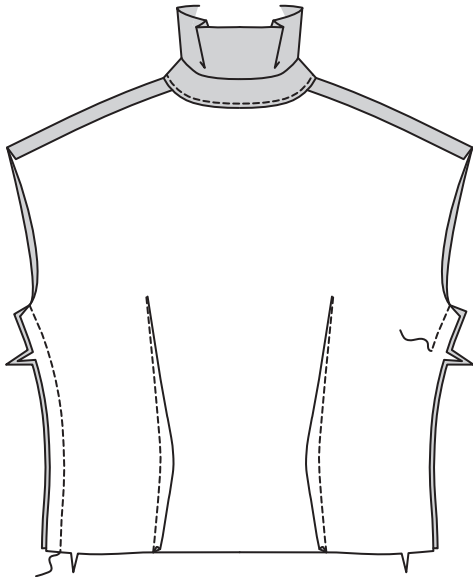


Faites les boutonnnières sur les marques du poignet.

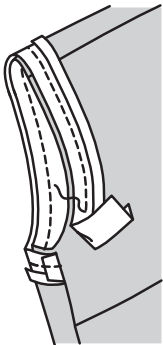


CONTINUEZ COMME SUIVANT POUR LES MODÈLES B, C

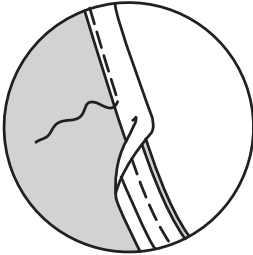
Épinglez le corsage devant et le corsage dos sur les bords du côté. Piquez les bords du côté DROIT ; piquez les bords du côté GAUCHE du bord de l'emmanchure à l'encoche, en piquant au point arrière sur l'encoche pour renforcer la cou-ture.



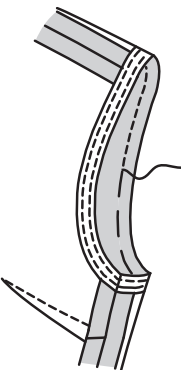
Dépliez un bord du ruban de biais simple. ENDROIT CONTRE ENDROIT, épinglez le ruban sur le bord de l'emmanchure ayant les bords non finis au même niveau, en rentrant et en superposant une extrémité sur la couture du côté. Piquez en couture de 1 cm. **COUPEZ LA COUTURE.**



Pour **SOUS-PIQUER** le ruban, pressez le ruban et la couture à l'opposé du vêtement, en piquant à travers le ruban et les valeurs de couture près de la couture.

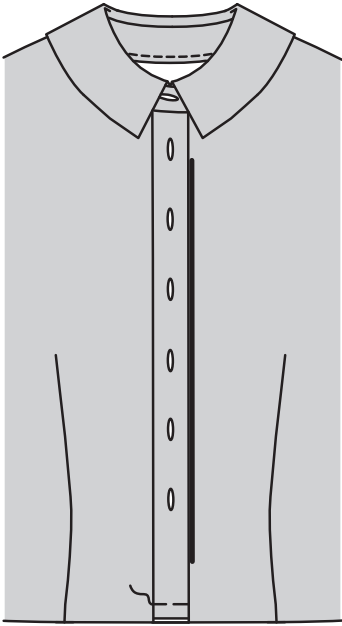


Retournez le ruban vers l'INTÉRIEUR ; pressez. Bâissez près du bord intérieur du ruban. Sur l'ENDROIT, surpiquez le long du faufil.



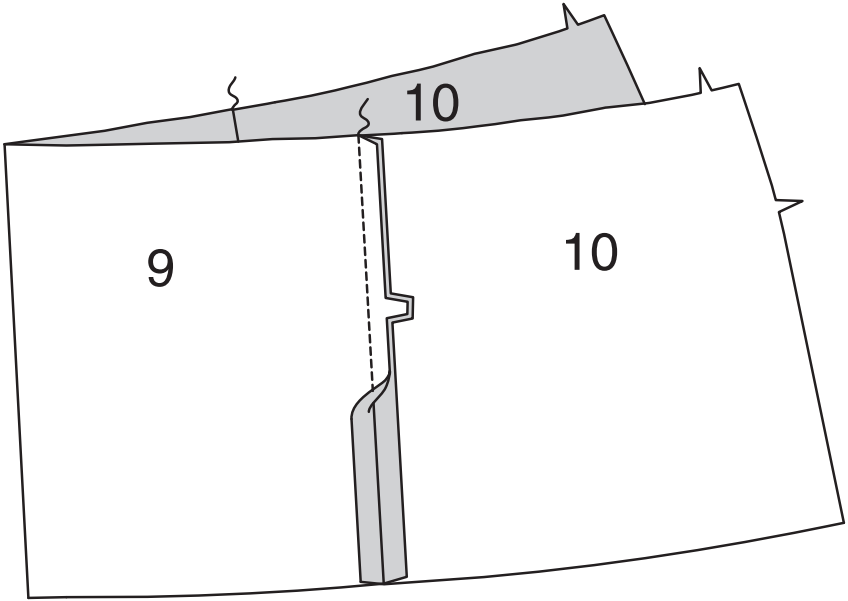
CONTINUEZ COMME SUIVANT POUR TOUS LES MODÈLES

Sur l'ENDROIT, superposez le corsage devant DROIT au corsage devant GAUCHE, en faisant coïncider les milieux. Bâissez le long de la ligne de couture inférieure.

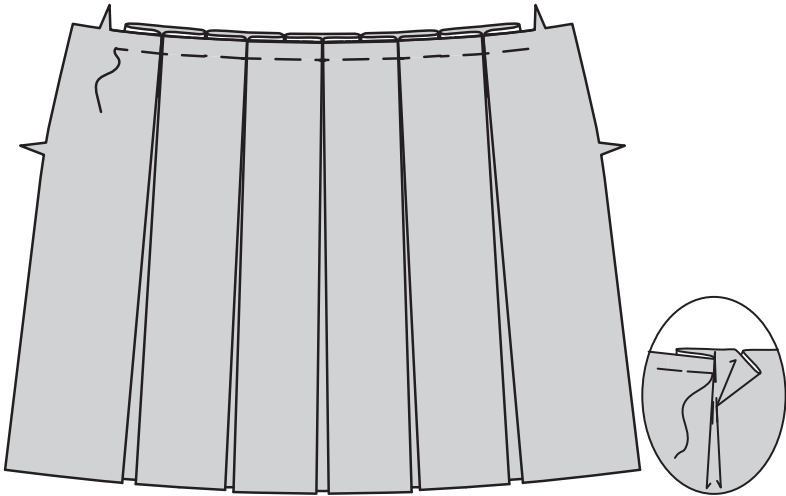


JUPE

Pour faire la jupe devant, épinglez les pièces de la JUPE CÔTÉ DEVANT (10) sur la JUPE DEVANT (9) le long des bords du côté devant, en faisant coïncider les encoches. Piquez.

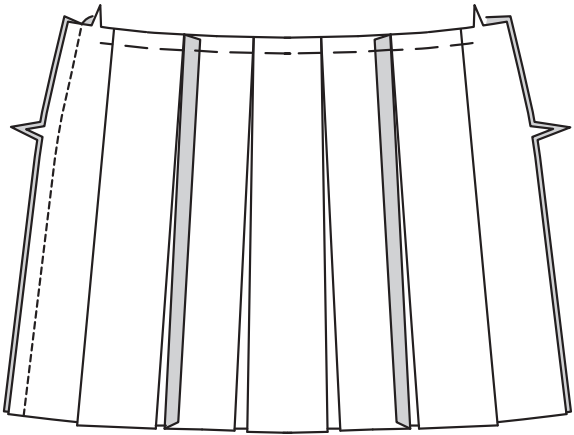


Pour former les plis sur l'ENDROIT, pliez le long des lignes continues. Amenez les pliures vers les lignes pointillées ; épinglez. Bâissez le bord non fini.

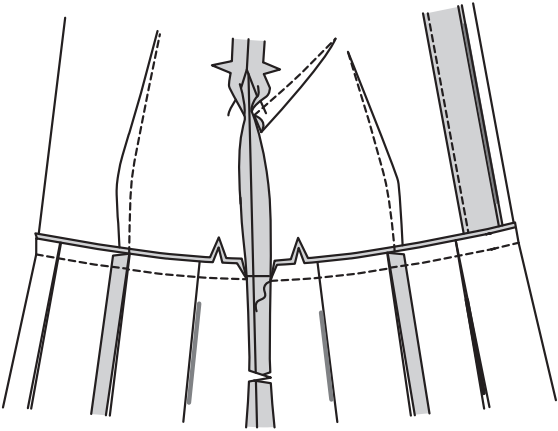


Faites la jupe dos et le pli de la même façon, en utilisant les pièces de la JUPE CÔTÉ DOS (10) et de la JUPE DOS (9).

Piquez ensemble les bords du côté DROIT de la jupe.



ENDROIT CONTRE ENDROIT et ayant les bords non finis au même niveau, épinglez le bord supérieur de la jupe sur le bord inférieur du corsage, en faisant coïncider les milieux, les encoches et les coutures. Piquez. Pressez la couture vers le corsage.

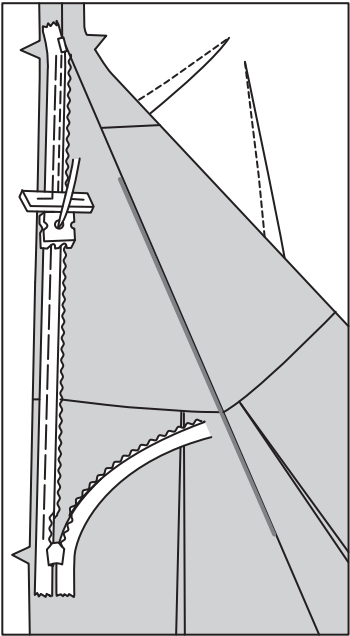


FERMETURE À GLISSIÈRE

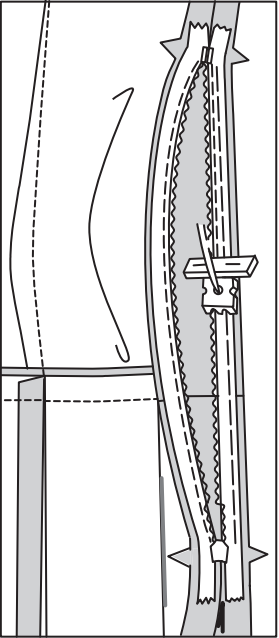
**NOTE :** La fermeture à glissière peut être plus longue que l'ouverture correspondante et sera ajustée une fois posée.

**NOTE :** Piquez la fermeture à glissière en utilisant un pied à fermeture à glissière invisible. Avant de commencer, assurez-vous d'aligner l'aiguille avec le centre du pied à fermeture invisible, sinon l'aiguille peut se casser. Si les spirales sont vers la GAUCHE du bord non fini, utilisez la rainure GAUCHE et si elles sont vers la DROITE du bord non fini, utilisez la rainure DROITE.

Ouvrez la fermeture et pressez le ruban à plat sur l'ENVERS, en déroulant les spirales. Ne les pressez pas. (Utilisez le fer réglé à basse température). Sur l'ENDROIT, épinglez le côté DROIT de la fermeture vers le bas sur le côté DROIT de l'ouverture de la fermeture. Ayez la spirale le long de la ligne de couture, le ruban sur la valeur de couture et l'arrêt supérieur sur l'encoche supérieure, comme illustré. Bâissez à la main au centre du ruban. Placez le pied à fermeture en haut de la fermeture avec la rainure DROITE du pied par-dessus la spirale. Piquez sur le ruban jusqu'à l'encoche. Piquez au point arrière pour renforcer.



Épinglez de la même façon l'autre moitié de la fermeture sur le côté GAUCHE de l'ouverture de la fermeture. Assurez-vous que les bords supérieur et inférieur du vêtement soient au même niveau et que les bords du côté et les encoches coïncident. Bâissez à la main au centre du ruban. Placez le pied à fermeture en haut de la fermeture avec la rainure GAUCHE par-dessus la spirale. Piquez sur le ruban jusqu'à l'encoche. Piquez au point arrière pour renforcer.

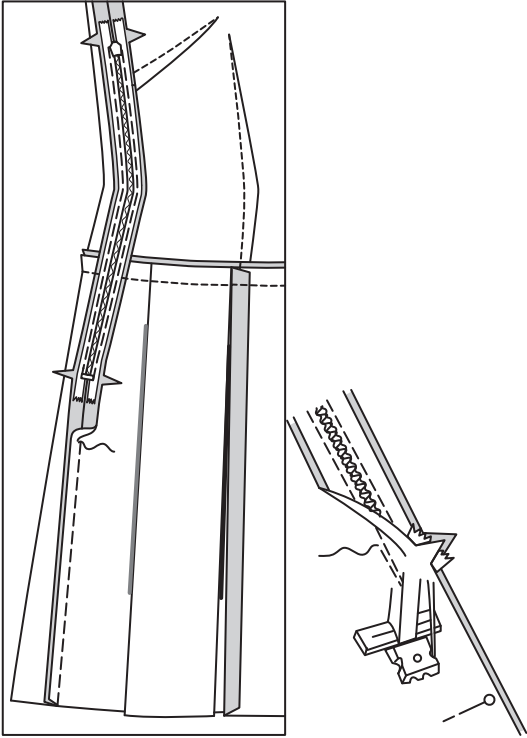


Fermez la fermeture et vérifiez qu'elle ne soit pas visible de l'ENDROIT. Tirez les extrémités libres du ruban de la fermeture à l'opposé de la valeur de couture. Épinglez la couture du côté GAUCHE au-dessous de la fermeture.

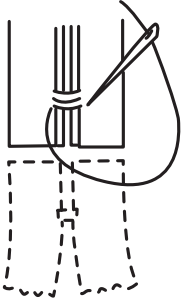
Placez le pied à fermeture vers la GAUCHE de sorte que l'aiguille descende à travers l'encoche extérieure du pied.

Commencez à piquer à 6 mm au-dessus du point le plus bas et légèrement vers la GAUCHE. Piquez la couture sur environ 7.5 cm.

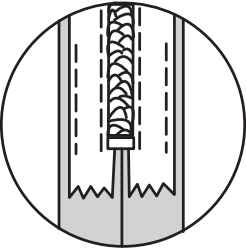
Piquez le reste de la couture en utilisant un pied-de-biche régulier.



Si la fermeture est plus longue que l'ouverture, en utilisant du fil solide, cousez à la main quelques petits points à travers les spirales au bas de l'ouverture. Découpez l'extrémité inférieure du ruban à 1.5 cm des points à la main.

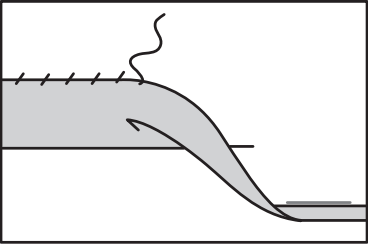


Dépliez chaque valeur de couture au bas de la fermeture et piquez le ruban sur celle-là.

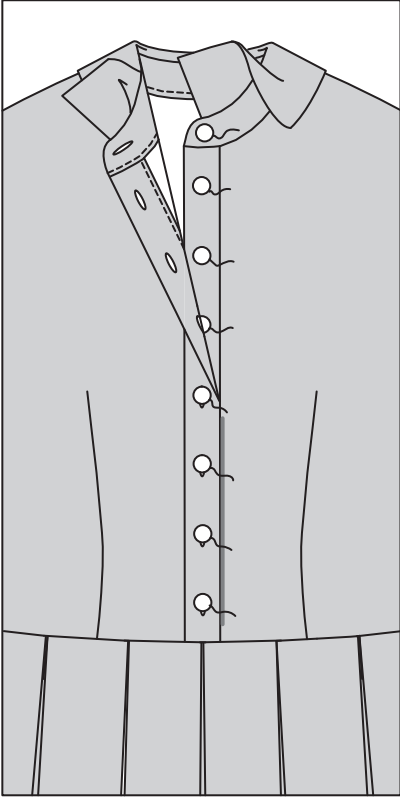


FINITION

Relevez une valeur de couture d'ourlet de 3.2 cm. Rentrez 6 mm du bord non fini. Cousez l'ourlet en place aux **POINTS COULÉS**.



En faisant coïncider les centres de la patte de fermeture GAUCHE et DROITE, cousez les boutons sur la patte GAUCHE sous les boutonnières. Cousez le bouton sur le petit cercle du pied de col.



**POUR LE MODÈLE A –** cousez les boutons sur les petits cercles du poignet.

