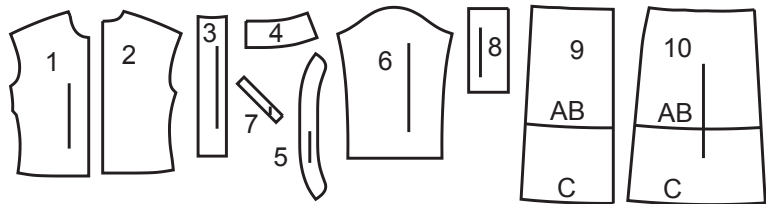
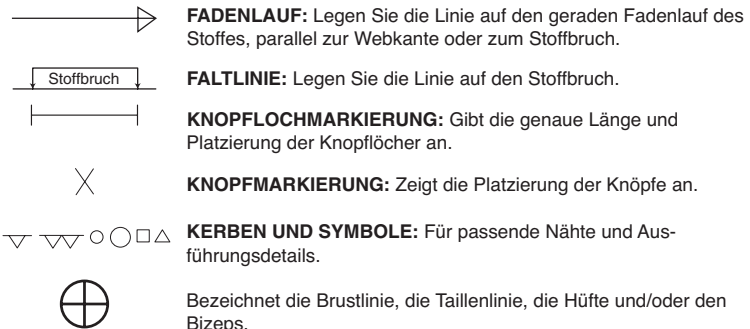


## 10 SCHNITTEILE



- 1 VORD. OBERTEIL - A,B,C
- 2 RÜCKW. OBERTEIL - A,B,C
- 3 KNOPFLEISTE - A,B,C
- 4 KRAGEN - A,B,C
- 5 KRAGENBAND - A,B,C
- 6 ÄRMEL - A
- 7 DURCHGEHENDER UNTERTRITT - A
- 8 MANSCHETTE - A
- 9 ROCKVORDER- UND RÜCKENTEIL - A,B,C
- 10 SEITL. ROCKVORDERTEIL UND SEITL. ROCKRÜCKENTEIL - A,B,C

## MUSTERMARKIERUNGEN



**NAHTZUGABE:** 1.5 cm enthalten, sofern nicht anders angegeben, aber nicht auf dem Gewebe aufgedruckt.

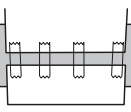
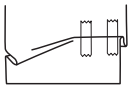
## GEGEBENENFALLS ANPASSEN

Verlängern oder verkürzen Sie an den Anpassungslinien (=) oder an den auf dem Muster angegebenen Stellen.  
Wenn eine größere Länge hinzugefügt wird, müssen Sie eventuell zusätzlichen Stoff kaufen.

**ZUM VERKÜRZEN:** Falten Sie entlang der Anpassungslinie. Machen Sie eine Falte mit der Hälfte der benötigten Menge. Aufkleben.

**ZUM VERLÄNGERN:** Schneiden Sie zwischen den Anpassungslinien. Verteilen Sie den Betrag nach Bedarf, halten Sie die Kanten parallel. Kleben Sie über das Papier.

Wenn die Änderungslinien nicht auf dem Gewebe liegen, verlängern oder kürzen Sie an der unteren Kante.



**SCHRUMPFEN** Sie den **STOFF**, wenn er nicht als vorgeschrumpft gekennzeichnet ist. Drücken Sie.

**KREISEN** Sie die **ZEICHNUNG** für Modell, Größe, Stoffbreite.

Verwenden Sie das Auflageplan **MIT STRICHRICHTUNG** für Stoffe mit Einwegmustern, Strichrichtung, Flor oder Oberflächenschattierung. Da die meisten Maschenwaren Oberflächenschattierungen aufweisen, wird ein Auflageplan mit Strichrichtung verwendet.

Für **DOPPELTE DICKE (MIT STOFFBRUCH)** - falten Sie den Stoff rechts auf rechts.

**\*DOPPELTE DICKE (OHNE STOFFBRUCH)** - Für Stoffe mit Strichrichtung falten Sie den Stoff quer, rechts auf rechts. Markieren Sie wie gezeigt. Schneiden Sie entlang der Querfalte des Stoffes (A). Drehen Sie die obere Lage um 180°, so dass die Pfeile in die gleiche Richtung zeigen, und legen Sie über die untere Lage, rechts auf rechts (B).

Für **EINZELNE DICKE** - legen Sie den Stoff mit der rechten Seite nach oben. (Für Pelzflor-Stoffe legen Sie die Florseite nach unten.)

## SCHNEIDEN UND MARKIEREN

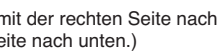
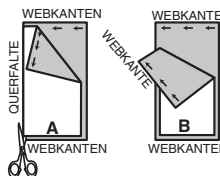
★ Schneiden Sie zuerst die anderen Teile aus, so dass genügend Stoff zum Zuschneiden dieses Teils vorhanden ist. Öffnen Sie den Stoff. Schneiden Sie bei "Schnitt 1"-Teilen das Teil einmal auf einer einzelnen Dicke mit der Stoffseite nach oben auf der rechten Seite des Stoffes zu.

Das Schnittmuster kann Schnittlinien für mehrere Größen enthalten. Wählen Sie die richtige Schnittlinie oder die Schnittmusterteile für Ihre Größe aus.

Legen Sie vor dem **SCHNEIDEN** alle Teile entsprechend dem Auflageplan auf den Stoff. Stecken Sie. (**Die Auflagepläne zeigen die ungefähre Position der Schnittmusterteile; die Position kann je nach Schnittmustergröße variieren. Position kann je nach Größe des Schnittmusters variieren.**) Schneiden Sie **GENAU** aus, indem Sie die Kerben nach außen schneiden.

Bevor Sie das Schnittmuster entfernen, **ÜBERTRAGEN SIE DIE MARKIERUNGEN** und Konstruktionslinien auf die linke Seite des Stoffes, indem Sie die Methode mit Nadel und Kreidestift oder Pauspapier und Schneidrad verwenden. Markierungen, die auf der rechten Seite des Stoffes benötigt werden, sollten Faden nachgezeichnet werden.

**HINWEIS:** Kästchen mit gestrichelten Linien (a! b! c!) in den Auflageplänen stellen Teile dar, die nach den angegebenen Maßen geschnitten wurden.



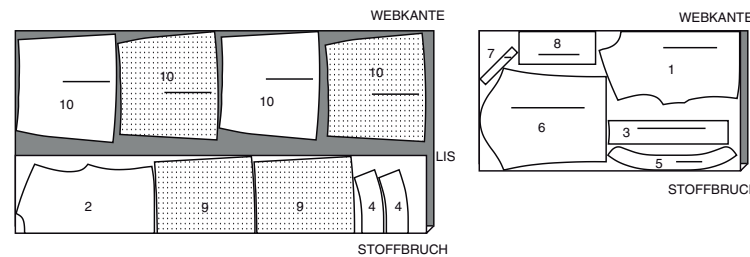
## ZUSCHNITTPLÄNE

RECHTE MUSTERSEITE	LINKE MUSTERSEITE	RECHTE STOFFSEITE	LINKE STOFFSEITE
-----------------------	----------------------	----------------------	---------------------

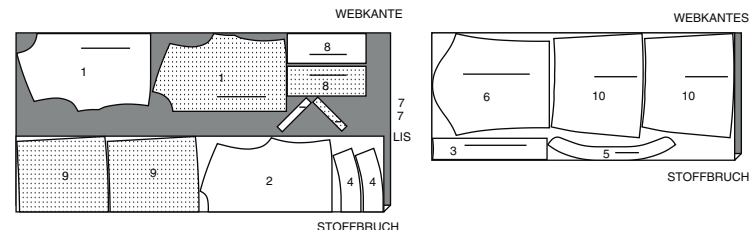
### KLEID A

TEILE: 1 2 3 4 5 6 7 8 9 10

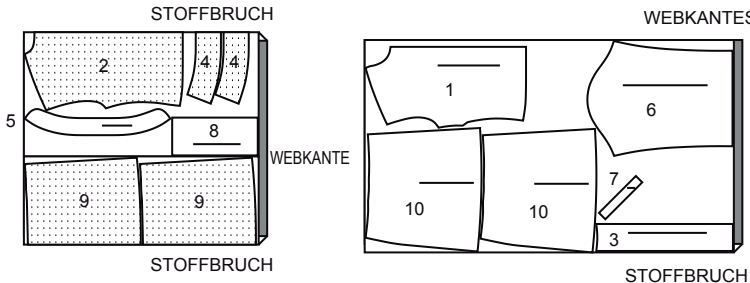
115 cm  
MIT STRICHRICHTUNG  
GRÖSSEN 6 8-10-12-14-16



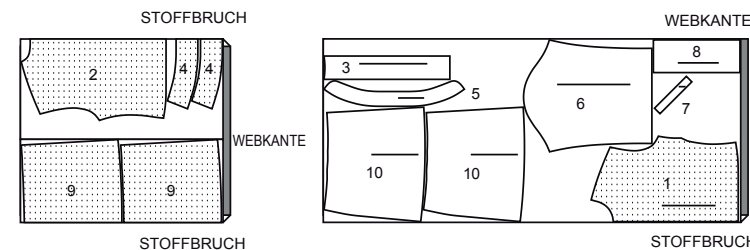
115 cm  
MIT STRICHRICHTUNG  
GRÖSSEN 18-20-22-24



150 CM  
MIT STRICHRICHTUNG  
GRÖSSEN 6-8-10-12-14



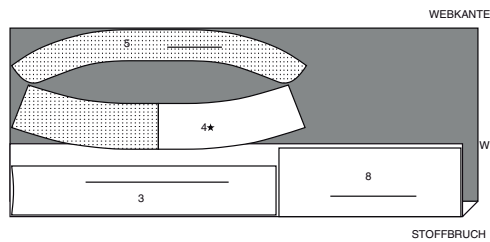
150 CM  
MIT STRICHRICHTUNG  
GRÖSSEN 16-18-20-22-24



### EINLAGE A

TEILE: 3 4 5 8

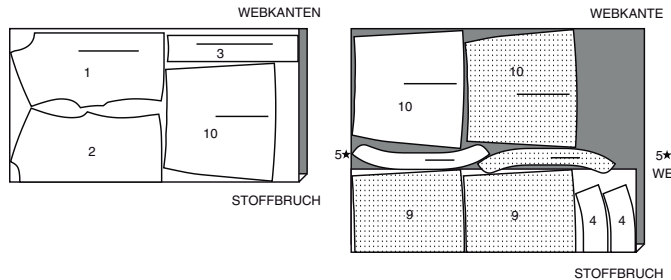
51 CM  
ALLE GRÖSSEN



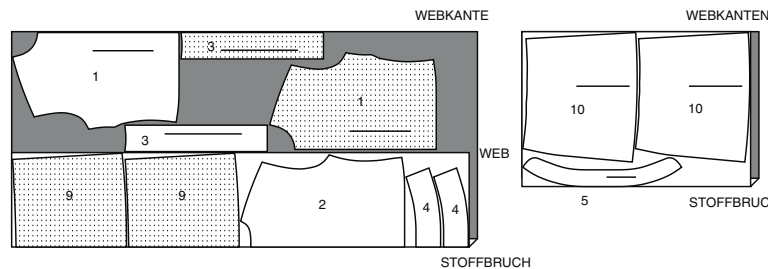
### KLEID B

Teile: 1, 2, 3, 4, 5, 9, 10

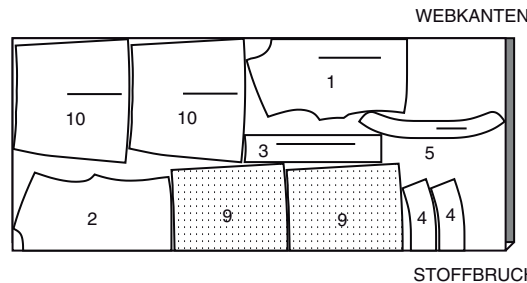
115 cm  
MIT STRICHRICHTUNG  
GRÖSSEN 6-8-10-12



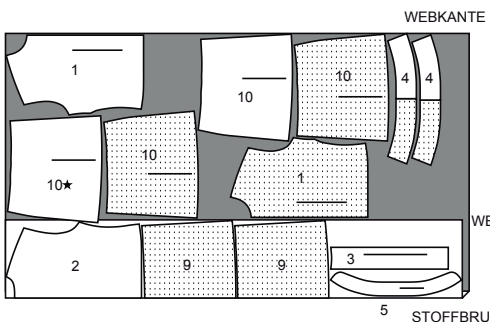
115 cm  
MIT STRICHRICHTUNG  
GRÖSSEN 14 16-18-20-22-24



150 CM  
MIT STRICHRICHTUNG  
GRÖSSEN 6-8-10-12-14



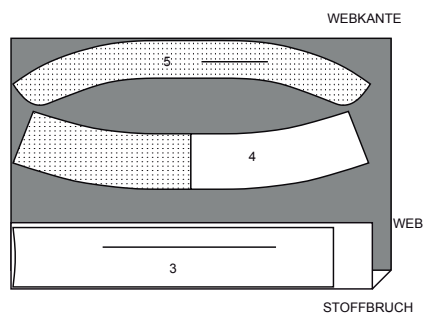
150 CM  
MIT STRICHRICHTUNG  
GRÖSSEN 16-18-20-22-24



### EINLAGE B,C

TEILE: 3, 4, 5

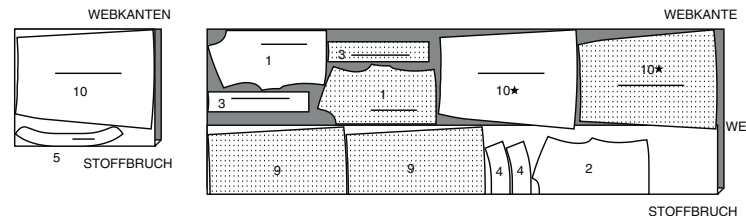
51 CM  
ALLE GRÖSSEN



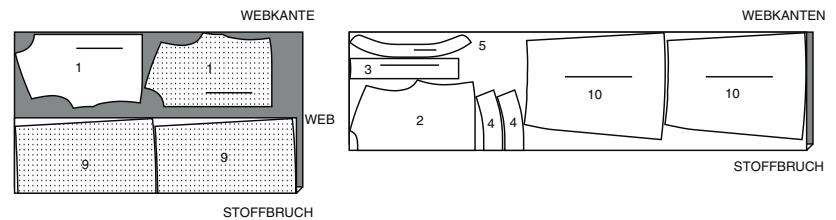
### KLEID C

Teile: 1, 2, 3, 4, 5, 9, 10

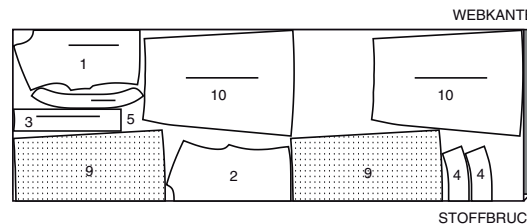
115 CM MIT STRICHRICHTUNG  
GRÖSSEN 6-8-10-12-14



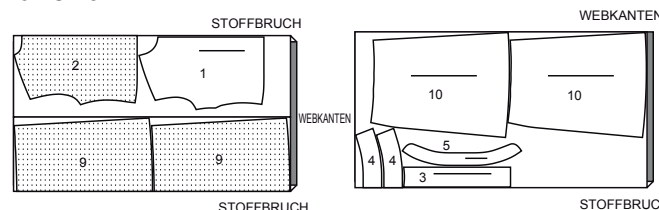
115 cm  
MIT STRICHRICHTUNG  
GRÖSSEN 16-18-20-22-24



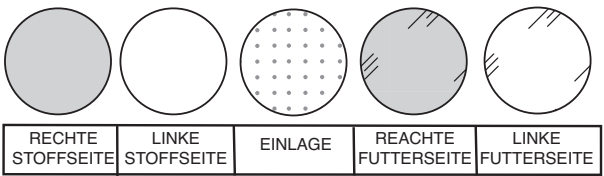
150 CM  
MIT STRICHRICHTUNG  
GRÖSSEN 6-8-10



150 CM  
MIT STRICHRICHTUNG  
GRÖSSEN 12-14-16-18-20-22-24

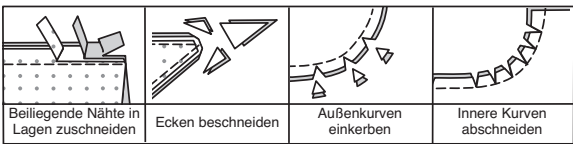


NÄHINFORMATIONEN  
STOFFSCHLÜSSEL



NAHTZUGABEN

Es sind 1.5 cm Nahtzugaben im Schnittmuster berücksichtigt, sofern nicht anders angegeben.



STECKEN UND ANPASSEN

Stecken oder heften Sie die Nähte, RECHTS AUF RECHTS, mit passenden Einkerbungen. Passen Sie das Kleidungsstück an, bevor Sie die Hauptnähte nähen.

BÜGELN

Bügeln Sie die Nahtzugaben flach; öffnen Sie sie dann, sofern nicht anders angegeben. Stecken Sie wo nötig, damit sie flach liegen.

GLOSSAR

Für Nähmethoden in **FETT** gedruckter Schrift ist ein Video mit Nähanleitung verfügbar. Scannen Sie den **QR CODE**, um die Videos anzusehen:

**FLACHER ABNÄHER**– siehe **Abnäher**: Video "**Wie man flache Abnäher näht**".

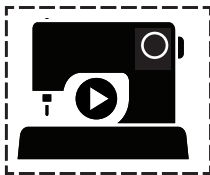
**SÄUMEN**– siehe **Handstiche**: Video "**Wie man säumt**".

**FESTSTEBBEN**– siehe **Maschinenstiche**: Video "**Wie man einen Steppstich macht**".

**IN DER RILLE NÄHEN** - siehe **Maschinenstiche**: Video "**Wie man in der Rille näht**".

**NAHT BESCHNEIDEN** - Siehe **Nähte**: Video "**Wie man Nähte beschneidet, einschneidet und schichtet**".

**UNTERSTEBBEN** - siehe **Maschinenstiche**: Video "**Wie man unterstept**".



SCANNEN SIE DEN  
QR-CODE FÜR EIN  
SCHRITT-FÜR-  
SCHRITT-VIDEO-  
TUTORIAL



DIE SCHNITTEILE WERDEN BEI DER ERSTEN VERWENDUNG DURCH NUMMERN GEKENNZEICHNET.

NÄHEN SIE DIE 1.5 CM NÄHTE RECHTS AUF RECHTS, SOFERN NICHT ANDERS ANGEGBEN.

KLEID A, B, C

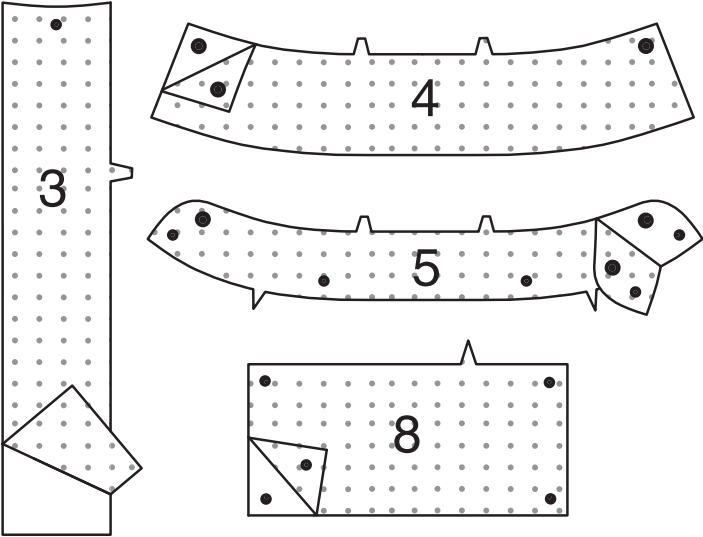
**HINWEIS:** Wenn nicht anders angegeben wird das **MODELL A** abgebildet.

**HINWEIS: FÜR MODELL B , C-** Beschneiden Sie 6 mm von der Armausschnittkante des VORD. OBERTEILS (1) und RÜCKW. OBERTEILS (2), bevor Sie die Nähte nähen.

EINLAGE

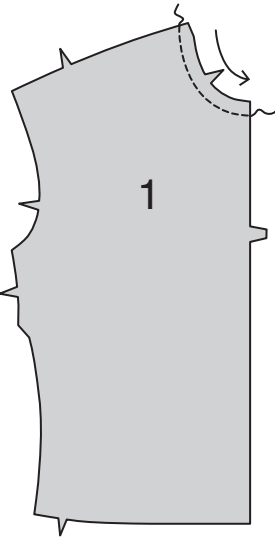
Stecken Sie die Einlage auf die LINKE Seite der KNOPFLEISTE (3), des KRAGEN (4), des KRAGENBANDES (5) und bei **MODELL A** MANSCHETTE (8).

Bügeln Sie gemäß den Anweisungen des Herstellers fest.

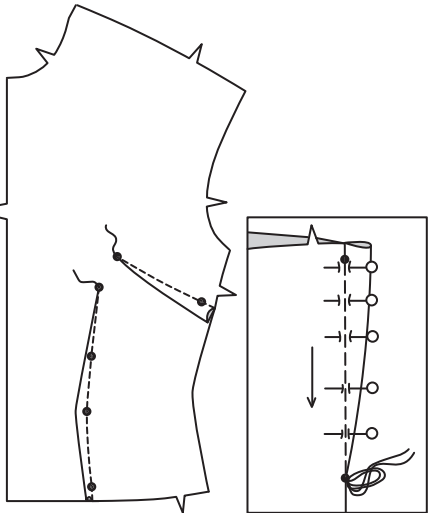


VORD. OBERTEIL UND KNOPFLEISTE

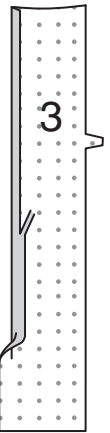
Um die Halskante des VORD. OBERTEILS (1) **FESTZUSTEBBEN**, nähen Sie 1.3 cm von der Schnittkante entfernt in Richtung der Pfeile. Diese Naht verbleibt dauerhaft, um ein Dehnen an gebogenen Kanten zu verhindern. (Wird nur in der ersten Abbildung gezeigt.)



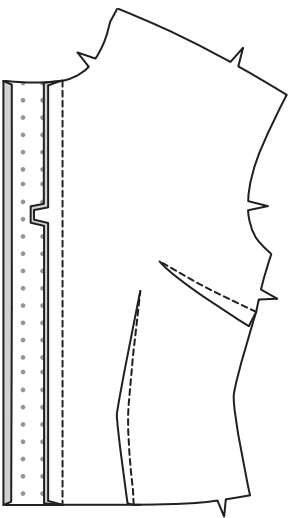
Für den **FLACHEN ABNÄHER** und die Abnähernagt bringen Sie die unterbrochenen Linien vorsichtig RECHTS AUF RECHTS zusammen, wobei die kleinen Punkte übereinstimmen. Platzieren Sie auf der INNENSEITE Stecknadeln im RECHTEN Winkel zu den gestrichelten Linien. Nähen Sie den Abnäher von der Außenkante bis zur Spitze. Bügeln Sie den Abnäher und die Abnähernaht entlang der Steppnaht flach, um die Stiche zu "verblenden", bügeln Sie dann den Abnäher nach unten und die Abnähernaht zur Mitte hin.



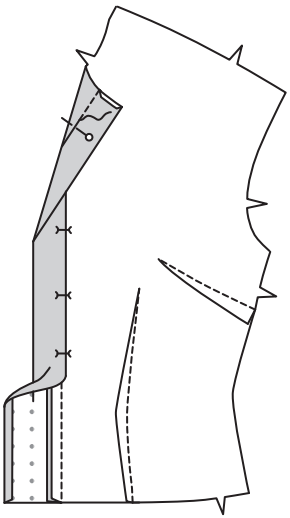
Bügeln Sie die lange, nicht eingekerbte Kante der KNOPFLEISTE (3) 1.3 cm nach unten. Beschneiden Sie auf 6 mm.



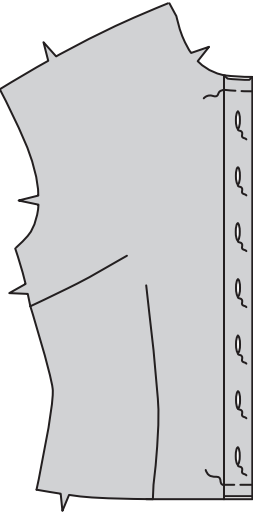
Stecken Sie die Knopfleiste auf das vordere Oberteil RECHTS AUF RECHTS, sodass die Schnittkanten gerade sind und die Kerben übereinstimmen. Nähen Sie. **BESCHNEIDEN SIE DIE NAHT**. Bügeln Sie die Naht zur Knopfleiste hin und drücken Sie die Knopfleiste nach außen.



Falten Sie die Knopfleiste entlang der Faltlinie nach INNEN; bügeln Sie. Stecken Sie auf der INNENSEITE die gebügelte Kante der Patte über die Naht und platzieren Sie die Stecknadeln auf der AUSSENSEITE. NÄHEN Sie auf der AUSSENSEITE IN DER RILLE der Naht, wobei die innere gebügelte Kante der Knopfleiste auf der INNENSEITE mitgefasst wird.

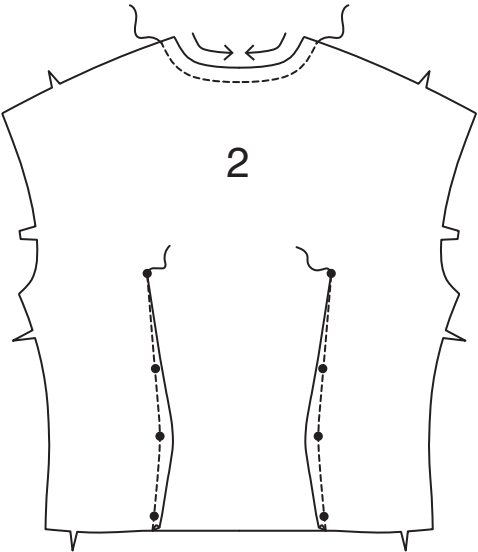


Heften Sie die oberen und unteren Kanten der Sie die Knopfleiste entlang den Nahtlinien. Bringen Sie Knopflöcher im RECHTEN Oberteil an den Markierungen an.

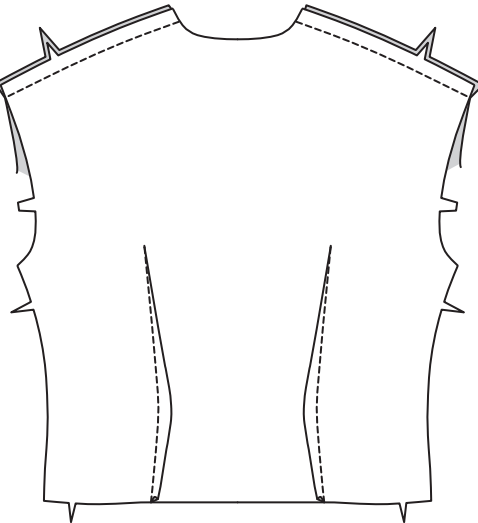


RÜCKW. OBERTEIL

Um die Halskante des RÜCKW. OBERTEILS (2) **FESTZUSTEBBEN**, nähen Sie 1.3 cm von der Schnittkante entfernt in Richtung der Pfeile. Diese Naht verbleibt dauerhaft, um ein Dehnen an gebogenen Kanten zu verhindern. (Wird nur in der ersten Abbildung gezeigt.) Machen Sie die Abnähernaht auf die gleiche Weise wie zuvor. Bügeln Sie zur Mitte hin.

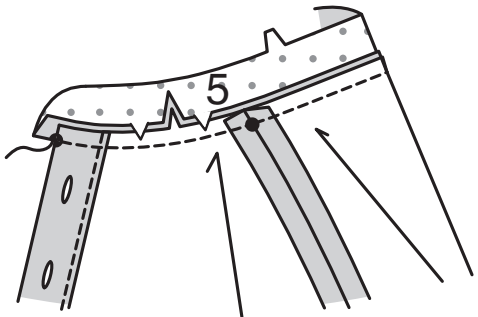


Nähen Sie das vordere Oberteil entlang den Schulterkanten an das rückw. Oberteil.

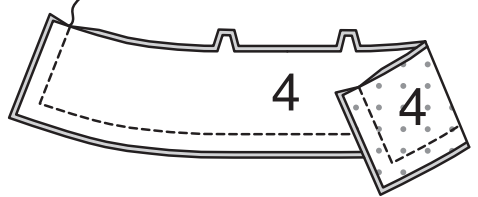


NACKENBAND UND KRAGEN

Schneiden Sie die Halskante des Oberteils zur Steppnaht ein. Stecken Sie die einzelne gekerbte Kante des KRAGENBANDES (5) RECHTS AUF RECHTS an die Halskante, wobei die hinteren Mitten und die kleinen Punkte übereinstimmen und setzen Sie die inneren kleinen Punkte an die Schulternähte. (Das Kragenband reicht 1.5 cm über die vorderen Öffnungskanten hinaus.) Nähen Sie die Halskante. **BESCHNEIDEN SIE DIE NAHT**. Bügeln Sie das Band nach außen; bügeln Sie die Naht zum Band hin.

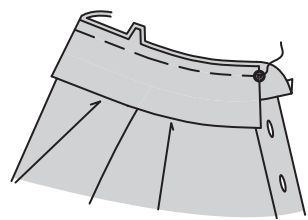


Nähen Sie den Besatz RECHTS AUF RECHTS an den KRAGEN (4), sodass die Schnittkanten bündig abschließen, lassen Sie dabei die eingekerbten Kanten offen. **BESCHNEIDEN SIE DIE NAHT**.

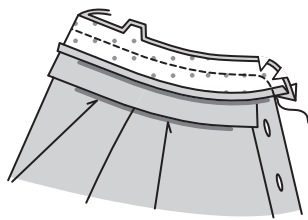




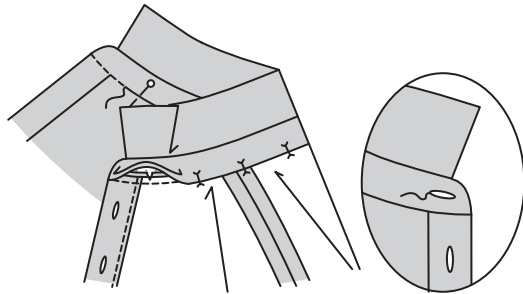
Wenden Sie den Kragen; bügeln Sie. Heften Sie die Schnittkanten zusammen. Stecken Sie den Kragen (Besatzseite) RECHTS AUF RECHTS auf das Kragenband, wobei die Schnittkanten gerade sind und die hinteren Mitten und Doppelkerben übereinstimmen, legen Sie dabei die Enden an den großen Punkten. Heften Sie mit der Maschine.



Bügeln Sie großzügig 1.3 cm an der einfachen eingekerbten Kante des Kragenbandbesatzes nach unten; beschneiden Sie auf 6 mm. Stecken Sie den Besatz des Kragenbandes auf das Kragenband (über den Kragen) RECHTS AUF RECHTS, wobei die Mitten übereinstimmen. Nähen Sie das Vorderteil und die doppelt gekerbte Kante. **BESCHNEIDEN SIE DIE NAHT.**

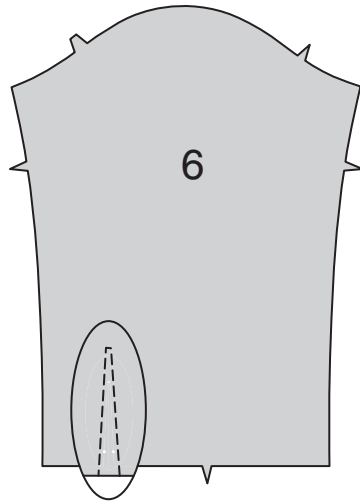


Wenden Sie den Bandbesatz nach INNEN; bügeln Sie. Stecken Sie die gebügelte Besatzkante über die Naht und platzieren Sie die Stecknadeln auf der AUSSENSEITE. **NÄHEN** SIE auf der AUSSENSEITE **IN DER RILLE** der Naht und fassen Sie dabei die gebügelte Kante des Besatzes auf der INNENSEITE ein. Machen Sie ein Knopfloch im Band an der Markierung.

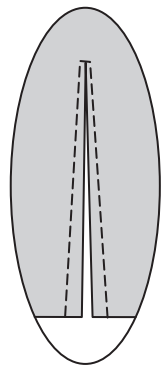


WIE FÜR MODELL A WIE FOLGT FORTFAHREN

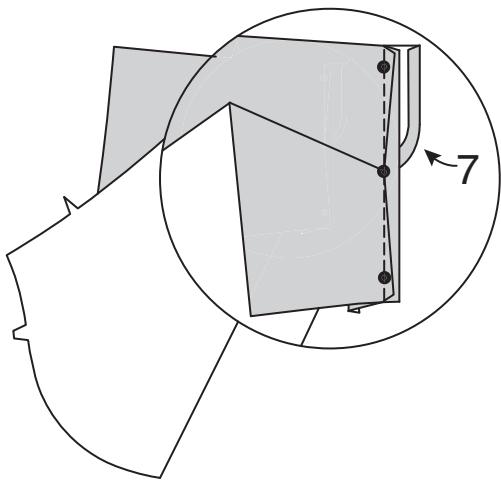
Für die Schlitzöffnung an der Unterkante des ÄRMELS (6) entlang der Nahtlinien nähen. Drehen Sie um und machen Sie einen kleinen Stich über die Spitze.



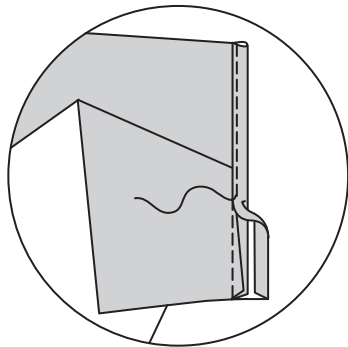
Schneiden Sie zwischen den Nähten ein, achten Sie darauf, dass Sie nicht durch die Naht an der Spitze einschneiden.



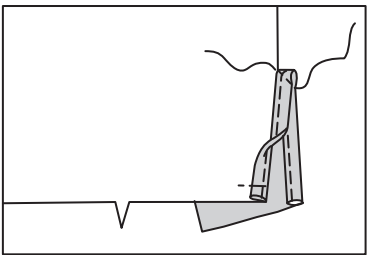
Bügeln Sie unter 6 mm an der nicht markierten Kante des DURCHGEHENDEN UNTERTRITTS (7). Breiten Sie die aufgeschlitzten Kanten des Ärmels auseinander, sodass eine gerade Linie entsteht. Stecken Sie die RECHTE Seite des durchgehenden Untertritts (6) auf die LINKE Seite der eingeschnittenen Kanten, wobei die Nahtlinien und kleinen Punkte übereinstimmen. (Die Nahtzugabe am Ärmel beträgt 6 mm an den Enden, verjüngt sich aber am mittleren Punkt fast auf Null.) Nähen Sie entlang der Nahtlinie. Bügeln Sie die Naht zum Untertritt hin.



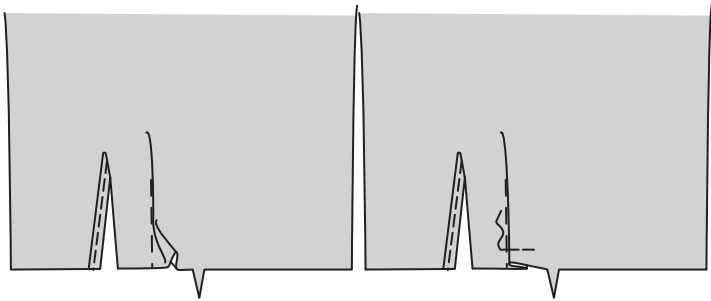
Stecken Sie die gebügelte Kante des Untertritts leicht über die Steppnaht nach AUSSEN. Nähen Sie dicht an der gebügelten Kante.



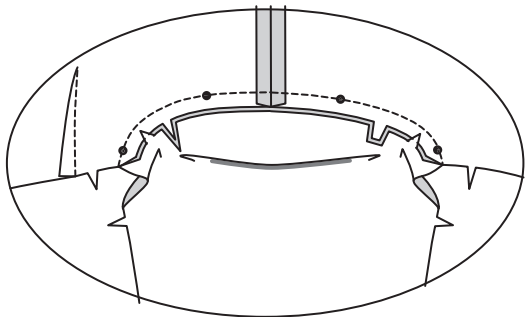
Drehen Sie die Vorderkante des Untertritts nach INNEN; heften Sie die untere Kante fest. Um den Untertritt zu fixieren, nähen Sie wie gezeigt diagonal über die obere Kante des Untertritts.



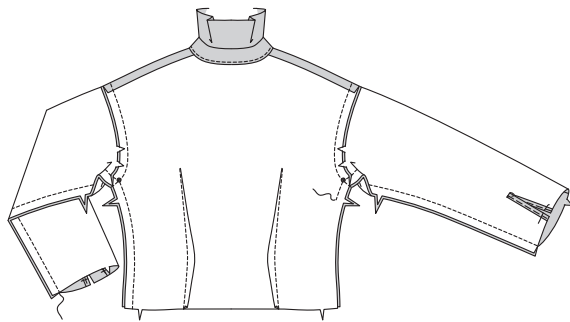
Um eine weiche Falte zu machen, falten Sie auf der AUSSENSEITE entlang der durchgezogenen Linie. Bringen Sie die Falte zur gestrichelten Linie; stecken Sie sie fest. Heften Sie über die Schnittkante.



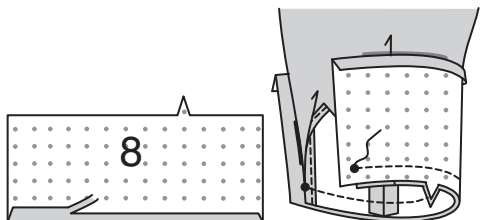
Stecken Sie den Ärmel RECHTS AUF RECHTS auf die Armausschnittkante, wobei der mittlere kleine Punkt an der Schulternaht, die Kerben und die restlichen kleinen Punkte übereinstimmen. Nähen Sie. Schneiden Sie die Kurven ein. Bügeln Sie die Naht zum Ärmel hin.



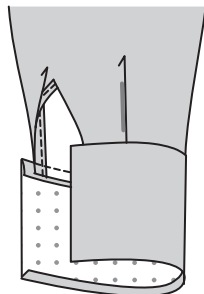
Stecken Sie die Unterarm- und Seitenkanten zusammen, wobei die Armlochnähte, wobei die Armausschnittnähte und die Kerben übereinstimmen. Nähen Sie die gesamte RECHTE Unterarm- und Seitennaht; nähen Sie die LINKE Unterarm- und Seitennaht an der Kerbe und steppen Sie mit Rückstichen an der Kerbe, um die Naht zu verstärken.



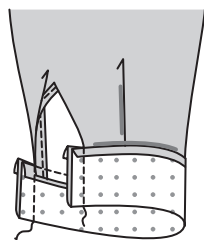
Bügeln Sie an der nicht eingekerbten Kante der MANSCHETTE (8) großzügig 1.3 cm unter. Beschneiden Sie auf 6 mm. Stecken Sie den Ärmel auf die Manschette RECHTS AUF RECHTS, lassen Sie dabei die Öffnungskanten an den kleinen Punkten. Heften. Nähen Sie. **BESCHNEIDEN SIE DIE NAHT.**



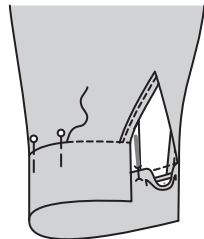
Bügeln Sie die Naht in Richtung Manschette und drücken Sie die Manschette nach außen.



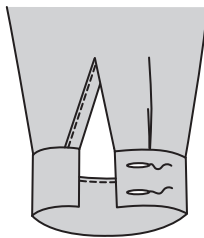
Falten Sie die Manschette entlang der Faltlinie RECHTS AUF RECHTS. Nähen Sie die Enden. **BESCHNEIDEN SIE DIE NAHT(\*E).**



Wenden Sie die Manschette; bügeln Sie. Auf der INNENSEITE die gebügelte Maschettengkante über die Naht stecken, die Nadeln auf der AUSSENSEITE platzieren. **NÄHEN** Sie auf der AUSSENSEITE **IN DER RILLE** der Naht, wobei die gebügelte Kante des Maschettenbesatzes auf der INNENSEITE mitgefasst wird.

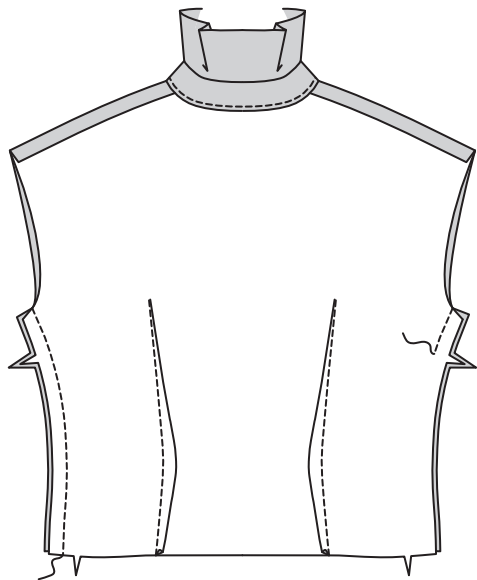


Machen Sie Knopflöcher in der Manschette an den Markierungen.

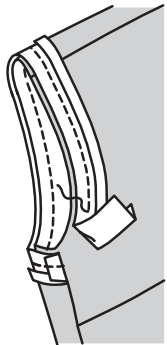


FÜR DIE MODELLE B, C WIE FOLGT FORTFAHREN

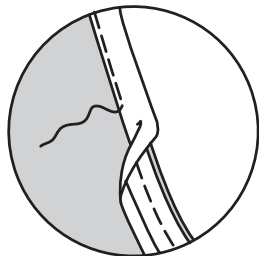
Stecken Sie das vordere Oberteil an den Seitenkanten an das rückw. Oberteil. Nähen Sie die RECHTEN Seitenkanten; nähen Sie die LINKEN Seitenkanten von der Armausschnittkante bis zur Kerbe, nähen Sie dabei mit Rückstichen an der Kerbe, um die Naht zu verstärken.



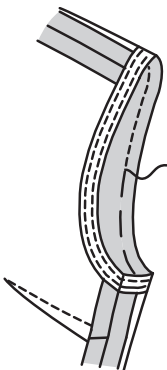
Öffnen Sie eine Kante des einfach gefalteten Schrägbandes. Stecken Sie das Band RECHTS AUF RECHTS an die Armlochkante, so dass die Schnittkanten gleichmäßig sind, drehen Sie es nach unten und lappen Sie ein Ende an der Seitennaht. Nähen Sie eine 1 cm lange Naht. **BESCHNEIDEN SIE DIE NAHT.**



Um das Band **UNTERZUSTEPPEN**, bügeln Sie das Band und die Naht vom Kleidungsstück weg und nähen Sie durch das Band und die Nahtzugaben dicht an der Naht.

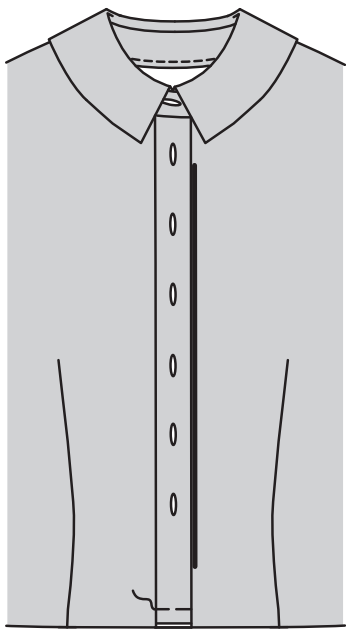


Wenden Sie das Band auf INNEN; bügeln Sie. Heften Sie dicht an der Innenkante des Bandes. Auf der AUSSENSEITE, steppen Sie wie geheftet ab.



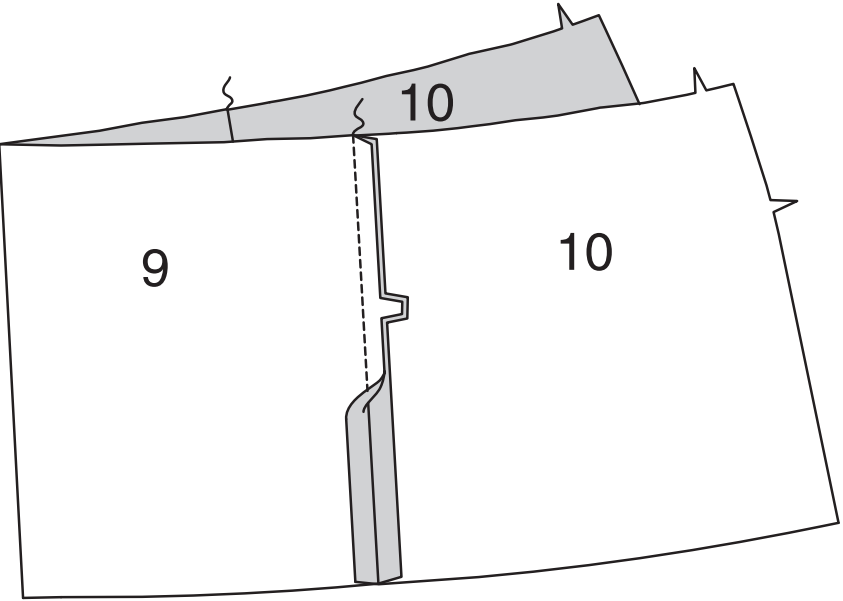
FÜR ALLE MODELLE WIE FOLGT FORTFAHREN

Lappen Sie auf der AUSENSEITE das RECHTE vord. Oberteil über das LINKE vord. Oberteil, wobei die Mitten übereinstimmen. Heften Sie entlang der Nahtlinie.

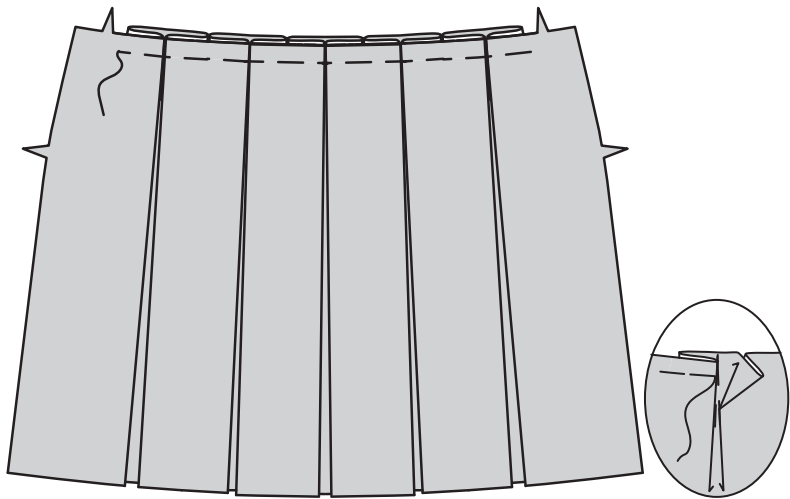


ROCK

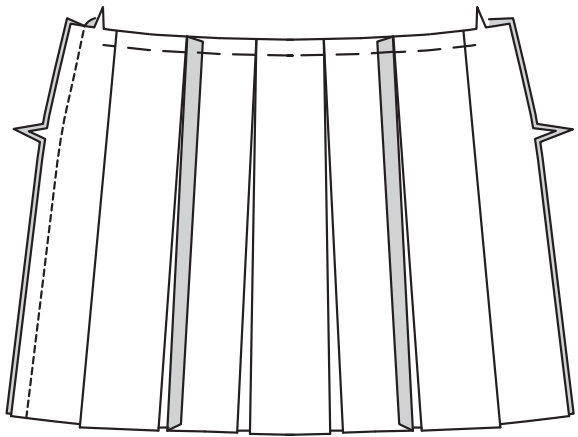
Um das Rockvorderteil zu machen, stecken Sie RECHTS AUF RECHTS die SEITL. ROCKVORDERTEILE (10) auf das ROCKVORDERTEIL (9) entlang den vorderen Seitenkanten, wobei die Kerben übereinstimmen. Nähen Sie.



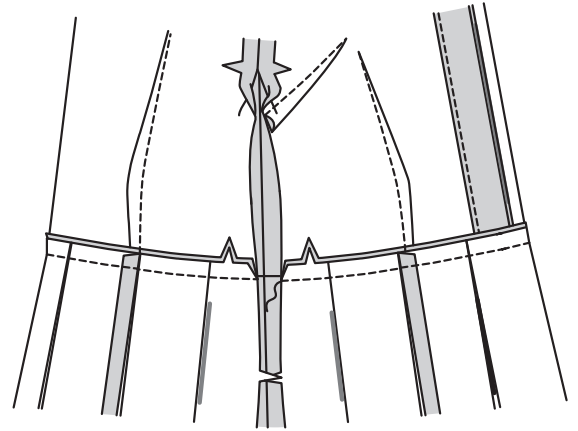
Für die Faltenbildung falten Sie auf der AUSENSEITE entlang der durchgezogenen Linien. Bringen Sie die Falten zu den gestrichelten Linien; stecken Sie sie fest. Heften Sie über die Schnittkante.



Machen Sie das Rockrückenteil und die Falte auf die gleiche Weise, indem Sie die Teile für das SEITL. ROCKRÜCKENTEIL (10) und das ROCKRÜCKENTEIL (9) verwenden. Nähen Sie die RECHTEN Seitenkanten des Rock zusammen.



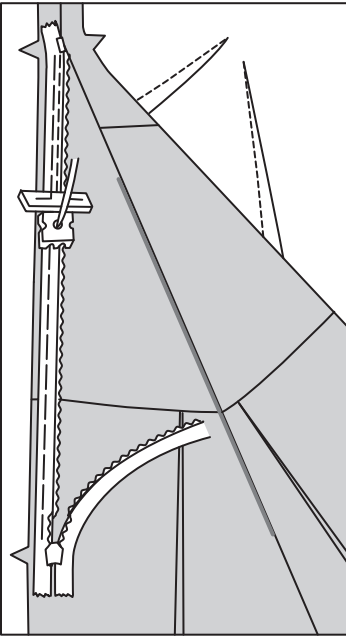
Stecken Sie die obere Kante des Rocks auf die untere Kante des Oberteils, wobei die Mitten, Kerben und Nähte übereinstimmen. Nähen Sie. Bügeln Sie die Naht zum Oberteil hin.



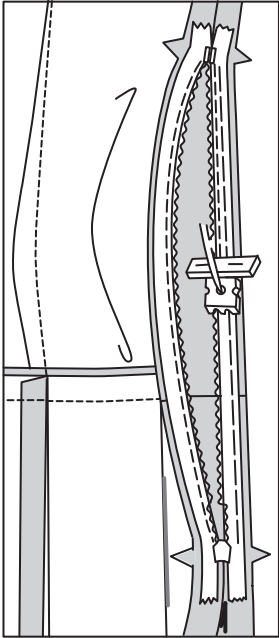
REISSVERSCHLUSS

**HINWEIS:** Der Reißverschluss kann länger sein als die Reißverschlussöffnung und wird nach dem Einsetzen angepasst.  
**HINWEIS:** Nähen Sie den unsichtbaren Reißverschluss mit einem unsichtbaren Reißverschlussfuß. Vergewissern Sie sich, bevor Sie beginnen, dass Ihre Nadel mit der Mitte des unsichtbaren Reißverschlussfußes ausgerichtet ist, da Sie sonst Ihre Nadel abbrechen könnten. Wenn die Spulen LINKS von der Schnittkante liegen, verwenden Sie die LINKE Rille, wenn die Spulen RECHTS von der Schnittkante liegen, verwenden Sie die RECHTE Rille.

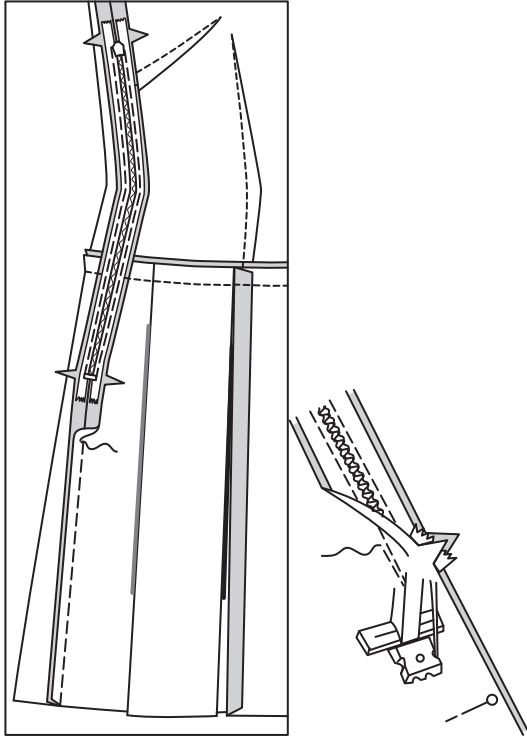
Öffnen Sie den Reißverschluss und bügeln Sie das Band auf der LINKEN Seite flach und rollen Sie die Spulen ab. Drücken Sie die Spulen nicht. (Verwenden Sie eine niedrige Bügeleiseneinstellung.) Stecken Sie auf der AUSENSEITE die RECHTE Seite des Reißverschlusses mit der Vorderseite nach unten auf die RECHTE Seite der Reißverschlussöffnung. Legen Sie die Spule entlang der Nahtlinie, das Band innerhalb der Nahtzugabe und den oberen Anschlag an die obere Kerbe, wie gezeigt. Heften Sie mit der Hand entlang der Mitte des Bandes. Positionieren Sie den Reißverschlussfuß am oberen Ende des Reißverschlusses mit der RECHTEN Nut des Fußes über der Spule. Nähen Sie entlang des Bandes bis zur unteren Kerbe. Steppen Sie mit Rückstichen zur Verstärkung.



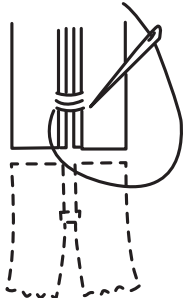
Stecken Sie die verbleibende Hälfte des Reißverschlusses auf der LINKEN Seite der Reißverschlussöffnung auf die gleiche Weise fest. Achten Sie darauf, dass die Ober- und Unterkanten des Kleidungsstücks gleichmäßig sind und die Seitenkanten und Kerben übereinstimmen. Heften Sie mit der Hand entlang der Mitte des Bandes. Positionieren Sie den Reißverschlussfuß oben auf dem Reißverschlussband mit der LINKEN Rille über der Spule. Nähen Sie entlang des Bandes bis zur Kerbe. Steppen Sie mit Rückstichen zur Verstärkung.



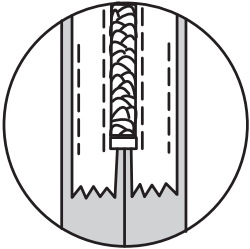
Schließen Sie den Reißverschluss und prüfen Sie, ob er von AUSSEN unsichtbar ist. Ziehen Sie die freien Enden des Reißverschlussbandes von der Nahtzugabe weg. Stecken Sie die LINKE Seitennaht unterhalb des Reißverschlusses zusammen. Stellen Sie den Reißverschlussfuß ganz nach LINKS, so dass die Nadel außerhalb des Fußes nach unten geht. Beginnen Sie mit dem Nähen der Naht 6 mm oberhalb des untersten Sticks und leicht nach LINKS. Nähen Sie die Naht etwa 7.5 cm lang. Nähen Sie den Rest der Naht mit Ihrem normalen Nähfuß.



Wenn der Reißverschluss länger als die Öffnung ist, nähen Sie mit einem starken Faden ein paar kleine Stiche über die Enden der Spulen am Ende der Öffnung. Schneiden Sie das untere Ende des Reißverschlussbandes bis auf 1.5 cm an die Handstiche heran ab.

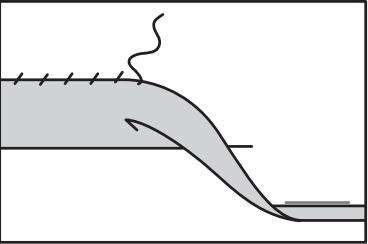


Öffnen Sie jede Nahtzugabe am Ende des Reißverschlusses und nähen Sie das Band an die Nahtzugabe.

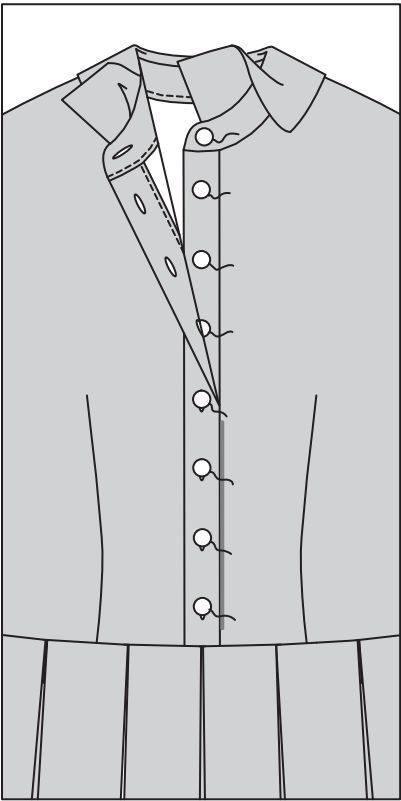


ABSCHLUSS

Bügeln Sie die 3.2 cm Saumzugabe nach oben. Drehen Sie die Schnittkante 6 mm nach unten. **SÄUMEN** Sie den Saum fest.



Nähen Sie die Knöpfe an die LINKE Knopfleiste unter den Knopflöchern an, wobei die Mittelpunkte der LINKEN und RECHTEN Knopfleiste übereinstimmen. Nähen Sie den Knopf an das Kragenband am kleinen Punkt.



**FÜR MODELL A -** Nähen Sie Knöpfe an die Manschette an den kleinen Punkten.

