

MARQUES DU PATRON

→ **FLÈCHE DU DROIT-FIL:** Posez sur le droit-fil du tissu parallèle à la lisière ou à la pliure.

▭ **LIGNE DE PLIURE:** Placez la ligne sur la pliure du tissu.

—|— **MARQUE DE BOUTONNIÈRE:** Indique la longueur exacte et l'emplacement des boutons.

⊗ **MARQUE DE BOUTON:** Indique l'emplacement du bouton.

▽ ▽ ○ □ △ **ENCOCHES ET SYMBOLES:** Pour faire coïncider les coutures et les détails d'assemblage.

⊕ Indique la Ligne de Poitrine, Ligne de Taille, les Hanches et/ou le Tour de Bras. Les Mesures font référence à la circonférence du Vêtement Fini (Mesures du corps + Aisance du port + Aisance du design). Ajustez le patron si nécessaire. La mesure ne comprend pas les plis, les pinces et les valeurs de couture.

VALEUR DE COUTURE COMPRISE: 1.5cm, sauf différemment indiqué, mais pas imprimé sur le patron.

ADAPTER SI NÉCESSAIRE

Allongez ou raccourcissez aux lignes d'ajustement (=) ou où il est indiqué sur le patron. S'il faut ajouter une longueur considérable, vous pouvez acheter du tissu supplémentaire.

POUR RACCOURCIR: Pliez le long de la ligne d'ajustement. Faire une pliure la moitié de la quantité nécessaire. Adhères en place.

POUR ALLONGER: Coupez entre les lignes d'ajustement. Étendez la quantité nécessaire, en tenant les bords parallèles. Adhères sur le papier.

Lorsque les lignes de Modification ne se trouvent pas sur le patron, allongez ou raccourcissez au bord inférieur.

COUPER ET MARQUER

RÉTRÉCISSEZ LE TISSU qui n'est pas étiqueté pré-rétréci. Repassez.

ENTOUREZ LE PLAN DE COUPE pour le Modèle, la Taille, la Largeur du Tissu.

Utilisez les plans de coupe **AVEC SENS** pour les tissus à motif ayant un sens, sens, poil ou surfaces nuancées. Puisque la plupart de tissus de tricot ont la surface nuancée, on utilise un plan de coupe avec sens.

Pour les **ÉPAISSEURS DOUBLES (AVEC PLIURE)**, pliez le tissu endroit contre endroit.

* **ÉPAISSEURS DOUBLES (SANS PLIURE)** - Pour les tissus avec sens, pliez le tissu transversalement, endroit contre endroit. Marquez comme illustré. Coupez le long de la pliure transversale du tissu (A). Retournez l'épaisseur supérieure sur 180° pour que les flèches aillent dans la même direction et posez-la sur l'épaisseur inférieure, endroit contre endroit (B).

Pour une **ÉPAISSEUR SIMPLE** - Posez le tissu, endroit vers le haut. (Pour les Tissus à Fourrure, placez le poil vers le bas).

★ Coupez d'abord les autres pièces, en laissant assez de tissu pour couper cette pièce. Ouvrez le tissu. Pour les pièces "Coupez 1", coupez la pièce une fois sur une épaisseur simple avec la pièce vers le haut sur l'endroit du tissu.

La pièce du patron peut avoir des lignes de coupe pour plusieurs tailles. Choisissez la ligne de coupe correcte ou les pièces de patron pour votre taille.

Avant de **COUPER**, placez toutes les pièces sur le tissu selon le plan de coupe. Épinglez. (**Les plans montrent l'emplacement approximatif des pièces de patron, lequel peut varier selon la taille du patron**). Coupez **EXACTEMENT**, en maintenant les encoches vers l'extérieur.

Avant d'enlever le patron, **REPORTEZ LES MARQUES** et les lignes d'assemblage sur l'Envers du Tissu, en utilisant la méthode à Épingles et à Craie ou le Papier à Calquer et la Roulette de Couturière. Les marques nécessaires sur l'endroit du tissu doivent être faites au fil.

NOTE: Les parties encadrées avec des pointillées (a! b! c!) dans les plans représentent les pièces coupées selon les mesures données.

PLANS DE COUPE

APPLIQUÉ DE LANGUE A, B, C D – COUPEZ UNE DE LA PIÈCE 7 EN COUPON DE FEUTRE.

CHIOT EN PELUCHE A
UTILISEZ LES PIÈCES 1 4 8 9 11 13 14 15 17 18

150 cm
AVEC SENS

CONTRASTE B (APPLIQUÉ DE PIÈCE DE L'ŒIL, MUSEAU, PANSE, INTÉRIEURS D'OREILLE, PLANTE)
UTILISEZ LES PIÈCES 2 5 6 12 16 22

150 cm
AVEC SENS

VOILE THERMOCOLLANT SUR PAPIER C, D – COUPEZ UNE DES PIÈCES 7 26 27 EN COUPON DE VOILE THERMOCOLLANT SUR PAPIER.

APPLIQUÉ DE PAUPIÈRE C, D – COUPEZ UNE DE LA PIÈCE 27 EN COUPON DE FEUTRE.

CONTRASTE 2 C, D (PLANTE, SABOT, PATTE)
UTILISEZ LES PIÈCES 16 30 31 32

150 cm
AVEC SENS

36 PIÈCES DU PATRON

- Tête côté supérieur - A, B, C, D
- Appliqué de pièce de l'œil - A, B
- Appliqué d'œil - A, B
- Tête côté inférieur - A, B, C, D
- Museau supérieur - A, B, C, D
- Museau inférieur - A, B, C, D
- Appliqué de langue - A, B, C, D
- Oreille - A
- Tête devant - A, B, C, D
- Entoilage - A, B, C, D
- Tête dos - A, B, C, D
- Corps devant - A, B, C, D
- Bras - A, B
- Jambe - A, B, C, D
- Patte - A, B
- Plante - A, B, C, D
- Queue - A
- Corps dos - A, B, C, D
- Béret haut - A
- Boucle de béret - A
- Fond de béret - A
- Oreille - B
- Queue - B
- Gilet devant - B
- Gilet dos - B
- Appliqué de pièce de l'œil - C, D
- Appliqué de paupière - C, D
- Oreille - C
- Bras - C, D
- Sabot supérieur - C, D
- Sabot inférieur - C, D
- Patte - C, D
- Queue - C
- Col - C
- Oreille - D
- Queue - D

CONTRASTE A (APPLIQUÉ DE PIÈCE DE L'ŒIL, MUSEAU, PANSE, INTÉRIEURS D'OREILLE, PLANTE)
UTILISEZ LES PIÈCES 2 5 6 8 12 16

150 cm
AVEC SENS

GILET MODÈLE B – COUPEZ DEUX DE LA PIÈCE 24 ET UNE DE LA PIÈCE 25 EN ÉPAISSEURS DE FEUTRE.

AGNEAU EN PELUCHE C
UTILISEZ LES PIÈCES 1 4 9 11 14 18 28 29 33

150 cm
AVEC SENS

FAON EN PELUCHE D
UTILISEZ LES PIÈCES 1 4 9 11 14 18 29 35 36

150 cm
AVEC SENS

BÉRET A – COUPEZ UNE DES PIÈCES 19, 20, 21 EN ÉPAISSEURS DE FEUTRE.

APPLIQUÉ D'ŒIL A, B – COUPEZ UNE DE LA PIÈCE 3 EN COUPON DE FEUTRE.

VOILE THERMOCOLLANT SUR PAPIER A, B – COUPEZ UNE DES PIÈCES 2 3 7 EN COUPON DE VOILE THERMOCOLLANT SUR PAPIER.

LAPIN EN PELUCHE B
UTILISEZ LES PIÈCES 1 4 9 11 13 14 15 18 22 23

150 cm
AVEC SENS

CONTRASTE 1C (APPLIQUÉ DE PIÈCE DE L'ŒIL, MUSEAU, PANSE, INTÉRIEURS D'OREILLE)
UTILISEZ LES PIÈCES 5 6 12 26 28

150 cm
AVEC SENS

CONTRASTE 1D (APPLIQUÉ DE PIÈCE DE L'ŒIL, MUSEAU, PANSE, INTÉRIEURS D'OREILLE)
UTILISEZ LES PIÈCES 5 6 12 26 35 36

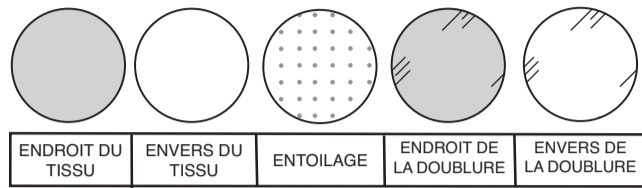
150 cm
AVEC SENS

COL C – COUPEZ UNE DE LA PIÈCE 34 EN ÉPAISSEURS DE FEUTRE.

© 2025 McCall's® an IG Design Group Americas, Inc. brand. All Rights Reserved. Imprimé aux Etats-Unis.

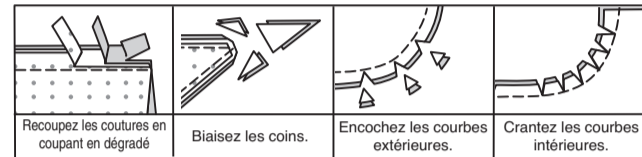
INFORMATION DE COUTURE

LÉGENDE DES CROQUIS



VALEURS DE COUTURE

Utilisez des valeurs de couture de 6 mm sauf indiqué différemment.



ÉPINGLER ET AJUSTER

Épinglez ou bâtissez les coutures, ENDROIT CONTRE ENDROIT, en faisant coïncider les encoches. Ajustez le vêtement avant de piquer les coutures principales.

PRESSER

Pressez les valeurs de couture ensemble; puis ouvrez-les au fer sauf indiqué différemment. Crantez-les si nécessaire de sorte qu'elles restent à plat.

GLOSSAIRE

Les termes de couture imprimés en **CARACTÈRES GRAS** ont l'aide d'une Vidéo de Tutoriel de Couture. Scannez le **CODE QR** pour regarder les vidéos : **PIQUER LE BORD** – reportez-vous à la vidéo **Points à la machine** : “comment piquer le bord”. **POINTS COULÉS** – reportez-vous à la vidéo **Points à la main** : “comment faire des points coulés”. **COUPER LA COUTURE** – reportez-vous à la vidéo **Coutures** : “comment couper, cranter et dégrader les coutures”.

TUTORIELS DE COUTURE



Développez vos compétences en regardant des vidéos courtes et faciles à suivre sur simplicity.com/sewingtutorials.

GLOSSAIRE DE MÉTHODES DE COUTURE

Les méthodes de couture en **CARACTÈRES GRAS** sont expliquées ci-dessous :

POSER L'APPLIQUÉ – Épinglez la (les) appliqué (s) sur le projet comme illustré sur les Instructions de couture. Assurez-vous d'écartier toutes les valeurs de couture. Faites adhérer la (les) appliqué (s) en place, en suivant la notice d'utilisation. **COUTURE DE LA PINCE** – Pour faire la couture de la pince, ENDROIT CONTRE ENDROIT, superposez soigneusement les lignes pointillées en faisant coïncider les petits cercles. Sur l'ENVERS, placez les épingles PERPENDICULAIRES aux lignes pointillées. Piquez la pince du bord extérieur à la pointe.

ASTUCE- Pour empêcher la formation d'une « bulle » à la pointe, faites les derniers points exactement sur la pliure et laissez les bouts du fil assez longs pour les nouer. NE piquez PAS au point arrière à la pointe.

Pressez la couture de la pince plate le long de la piqûre pour « intégrer » les points ; puis pressez la pince comme indiqué dans les Instructions de couture.

PRÉPARER L'APPLIQUÉ – Faites adhérer le voile thermocollant sur papier sur l'ENVERS du tissu de l'appliqué en suivant les instructions du fabricant. Épinglez le patron sur l'ENDROIT du tissu préparé. Découpez chaque appliqué. Reportez les marques sur l'ENDROIT de l'appliqué en utilisant un feutre ou crayon qui part au lavage.

REMBOURRER – Séparez le rembourrage et faites-le bouffer avant de l'utiliser. Séparez les fibres et les parties grosses. Utilisez des pièces d'environ la taille d'une balle de golf. Remplissez en place en utilisant le bout d'une longue cuillère en bois ou d'une baguette. Rembourrez fermement en place chaque fois que le rembourrage est ajouté. Utilisez les deux mains pour mouler et donner forme, en faisant attention de ne pas trop rembourrer ou de déséquilibrer.

ASTUCES POUR TRAVAILLER AVEC DU TISSU EN PELUCHE

- Lorsque vous découpez le tissu en peluche, en particulier le type plus long, coupez ayant le poil vers le bas. Passez la pointe de la lame inférieure des ciseaux à travers le dos du tissu sans couper le poil.
- Au moment de travailler avec les tissus en peluche plus longs, enlevez le poil à l'intérieur des valeurs de couture avant de piquer, en tenant les lames des ciseaux parallèlement au bas du tissu en peluche.
- Épinglez les coutures en zigzaguant l'épingle vers l'intérieur et vers l'extérieur des épaisseurs prises en sandwich, pour empêcher les épaisseurs de se déplacer ou bâtissez d'abord les coutures à la main.
- Pressez aux doigts ou pressez avec le poil vers le bas sur une planche à velours, une serviette en tissu épaisse ou un morceau de tissu en peluche vers le haut, à l'aide d'un réglage à basse température et d'une pattemouille.
- Sur l'ENDROIT, relevez le poil le long des coutures en utilisant une épingle.

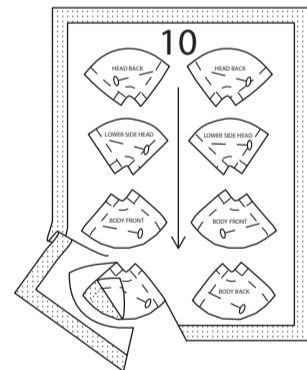
LES PIÈCES DU PATRON SERONT IDENTIFIÉES PAR DES NUMÉROS LA PREMIÈRE FOIS QU'ELLES SERONT UTILISÉES.

PIQUER LES COUTURES DE 6 MM ENDROIT CONTRE ENDROIT, SAUF INDIQUÉ DIFFÉREMMENT.

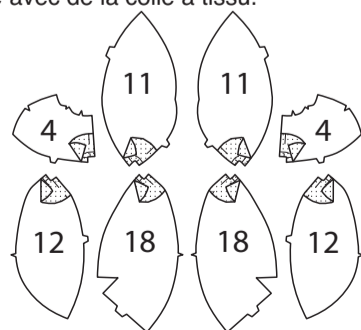
ANIMAUX EN PELUCHE A, B, C, D

ENTOILAGE

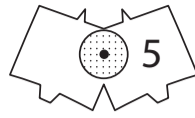
Épinglez le bloc en papier de soie de l'ENTOILAGE (10) sur le tissu. Découpez les pièces le long des lignes continues. Reportez les marques.



Épinglez les pièces en entoilage de la tête côté inférieur sur les pièces correspondantes de la TÊTE CÔTÉ INFÉRIEUR le long du bord du cou, comme illustré. Épinglez les pièces en entoilage de la tête dos sur les pièces correspondantes de la TÊTE DOS (11) le long du bord du cou, comme illustré. Épinglez les pièces en entoilage du corps devant sur les pièces correspondantes du CORPS DEVANT (12) le long du bord du cou, comme illustré. Épinglez les pièces en entoilage du corps dos sur les pièces correspondantes du CORPS DOS (18) le long du bord du cou, comme illustré. Collez en place avec de la colle à tissu.

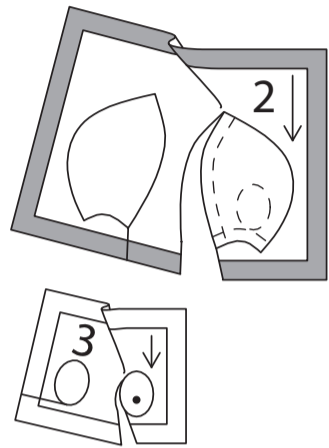


Coupez un cercle de 1 cm en coupon de tissu. (Montré comme entoilage). Collez le cercle sur l'ENVERS du MUSEAU SUPÉRIEUR (5) centré par-dessus le petit cercle supérieur avec de la colle à tissu.

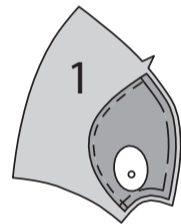


TÊTE DEVANT A, B

PRÉPAREZ L'APPLIQUÉ de l'APPLIQUÉ DE PIÈCE DE L'ŒIL (2). **PRÉPAREZ L'APPLIQUÉ** de l'APPLIQUÉ D'ŒIL (3). Faites les ouvertures sur les petits cercles pour préparer les yeux, en utilisant un poinçon ou des ciseaux à broder.

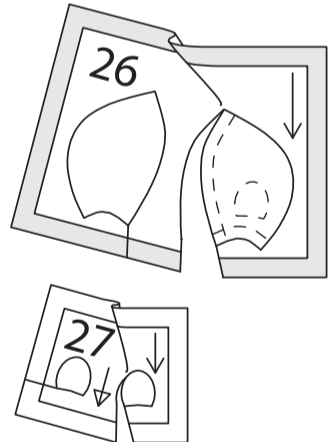


Épinglez l'ENVERS de la pièce de l'œil sur l'ENDROIT de la TÊTE CÔTÉ SUPÉRIEUR (1) entre les lignes pointillées. **PIQUEZ LE BORD** près du bord intérieur. Bâtissez ensemble les bords non finis. Sur l'ENDROIT, **POSEZ L'APPLIQUÉ** d'œil sur la pièce de l'œil entre les lignes pointillées.

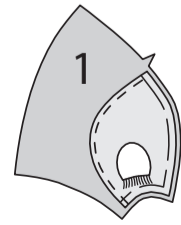


TÊTE DEVANT C, D

PRÉPAREZ L'APPLIQUÉ de l'APPLIQUÉ DE PIÈCE DE L'ŒIL (26). **PRÉPAREZ L'APPLIQUÉ** de l'APPLIQUÉ DE PAUPIÈRE (27). Coupez une paire de cils synthétiques de la longueur du bord inférieur de la paupière.

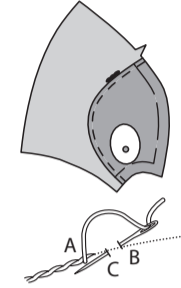


Sur l'ENDROIT, collez le bord supérieur des cils sur la pièce de l'œil juste à l'INTÉRIEUR du bord inférieur de la ligne pointillée pour la paupière, en utilisant de la colle à tissu. **POSEZ L'APPLIQUÉ** de pièce de l'œil sur l'ENDROIT de la TÊTE CÔTÉ SUPÉRIEUR (1) entre les lignes pointillées. **PIQUEZ LE BORD** près du bord inférieur. Bâtissez ensemble les bords non finis. **POSEZ L'APPLIQUÉ** de paupière sur la pièce de l'œil (par-dessus le bord supérieur des cils) entre les lignes pointillées.



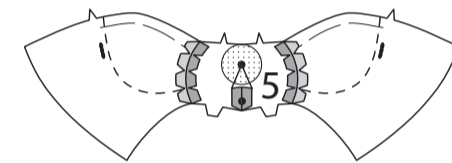
CONTINUEZ COMME SUIT POUR TOUS LES MODÈLES

Pour faire les sourcils, enflez une aiguille avec trois à six brins de fil à broder. Piquez le long du bord supérieur de la pièce de l'œil sur 1 cm en commençant à 6 mm du bord supérieur du devant au point de tige. Pour faire un point de tige, amenez le fil sur l'ENDROIT du tissu en A, vers le bas en B, vers le haut en C et continuez de la même façon, en tenant toujours le fil dans la même position, bien tout au-dessus ou tout au-dessous de l'aiguille pour obtenir une ligne uniforme. (Testez le nombre de brins sur un petit coupon de tissu, puis modifiez la quantité de brins que vous préférez. La quantité de brins varie en raison de la tension utilisée par la main d'un individu et en raison de la profondeur du poil du tissu).

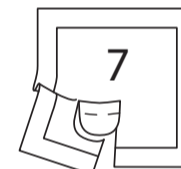


NOTE : Lorsque vous recoupez les coutures, crantez avec modération parce que les crans affaiblissent la couture.

Faites la **COUTURE DE LA PINCE** dans le MUSEAU SUPÉRIEUR (5). Ouvrez la couture au fer. ENDROIT CONTRE ENDROIT et ayant les bords non finis au même niveau, épinglez les extrémités non marquées du museau supérieur sur le bord intérieur arrondi de la tête côté supérieur. Piquez. **COUPEZ LA COUTURE**.



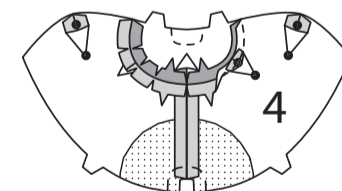
PRÉPAREZ L'APPLIQUÉ de l'APPLIQUÉ DE LANGUE (7). **POSEZ L'APPLIQUÉ** de langue sur l'ENDROIT du MUSEAU INFÉRIEUR (6) entre les lignes pointillées. **PIQUEZ LE BORD** près du bord intérieur pressé.



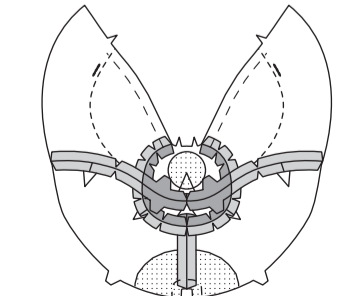
Faites la **COUTURE DE LA PINCE** dans le museau inférieur. Ouvrez la couture au fer.



Faites la (les) **COUTURE(S) DE LA PINCE** dans la TÊTE CÔTÉ INFÉRIEUR (4). Piquez les pièces de la tête côté inférieur ensemble sur les bords du milieu devant. Ouvrez les coutures au fer. ENDROIT CONTRE ENDROIT et ayant les bords non finis au même niveau, épinglez le museau inférieur sur la tête côté inférieur, en faisant coïncider les milieux et les encoches. Piquez. Ouvrez la couture au fer. **COUPEZ LA COUTURE**.



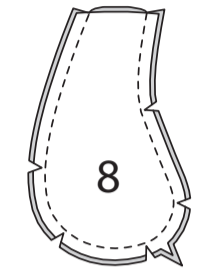
ENDROIT CONTRE ENDROIT et ayant les bords non finis au même niveau, épinglez la tête côté supérieur et le museau sur la tête côté inférieur et le museau, en faisant coïncider les coutures et les encoches doubles. Piquez. Ouvrez la couture au fer. **COUPEZ LA COUTURE**.



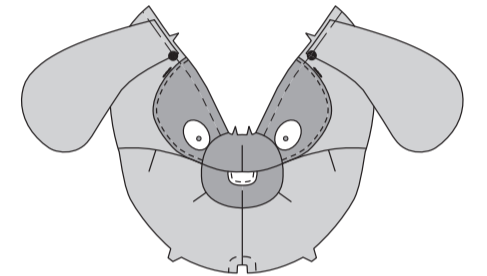
NOTE : Si vous préférez, ajoutez du fard à joues sur les joues lorsque l'animal en peluche est terminé, en utilisant une application diluée de peinture pour tissu légèrement tamponnée avec une boule de coton ou un pinceau, comme illustré sur la pochette.

OREILLE A

ENDROIT CONTRE ENDROIT et ayant les bords non finis au même niveau, épinglez l'OREILLE (8) sur l'oreille en contraste, en faisant coïncider les encoches. Piquez, en laissant l'extrémité courte ouverte. **COUPEZ LA COUTURE**.

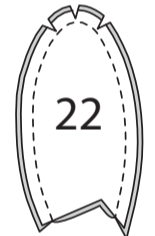


Retournez l'oreille ; pressez. Bâtissez ensemble les bords non finis. Sur l'ENDROIT, épinglez l'oreille (côté en contraste vers le bas) sur le bord du devant du côté devant supérieur, en faisant coïncider les grands cercles. Bâtissez.

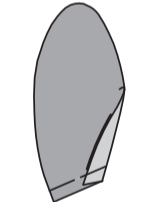


OREILLE B

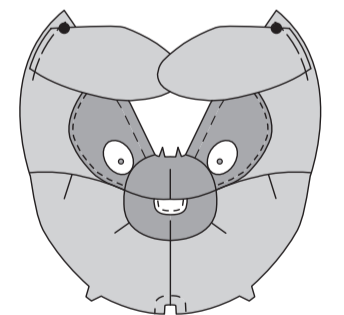
ENDROIT CONTRE ENDROIT et ayant les bords non finis au même niveau, épinglez l'OREILLE (22) sur l'oreille en contraste, en faisant coïncider les encoches. Piquez le long du bord arrondi, en laissant l'extrémité ouverte. **COUPEZ LA COUTURE**.



Retournez l'oreille ; pressez. Retournez l'oreille vers l'EXTÉRIEUR le long de la ligne de pliure. Bâtissez ensemble les bords non finis.



Sur l'ENDROIT, épinglez l'oreille (côté en contraste vers le bas) sur le bord supérieur du côté devant supérieur, en faisant coïncider les grands cercles. Bâtissez.



OREILLE C

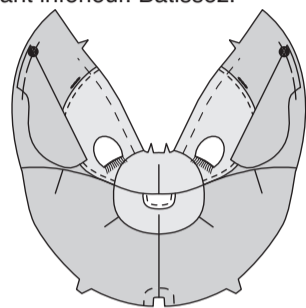
ENDROIT CONTRE ENDROIT et ayant les bords non finis au même niveau, épinglez l'OREILLE (28) sur l'oreille en contraste, en faisant coïncider les encoches. Piquez le long du bord arrondi, en laissant l'extrémité ouverte. **COUPEZ LA COUTURE**.



Retournez l'oreille ; pressez. Retournez l'oreille vers l'EXTÉRIEUR le long de la ligne de pliure. Bâtitsez ensemble les bords non finis.



Sur l'ENDROIT, épinglez l'oreille (côté en contraste vers le bas) sur le bord supérieur du côté devant supérieur, en faisant coïncider les grands cercles et ayant les bords finis de l'oreille vers le côté devant inférieur. Bâtitsez.



OREILLE D

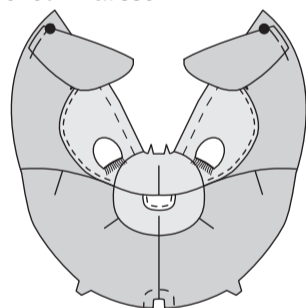
ENDROIT CONTRE ENDROIT et ayant les bords non finis au même niveau, épinglez l'OREILLE (35) sur l'oreille en contraste, en faisant coïncider les encoches. Piquez le long du bord arrondi, en laissant l'extrémité ouverte. **COUPEZ LA COUTURE.**



Retournez l'oreille ; pressez. Retournez l'oreille vers l'EXTÉRIEUR le long de la ligne de pliure. Bâtitsez ensemble les bords non finis.



Sur l'ENDROIT, épinglez l'oreille (côté en contraste vers le bas) sur le bord supérieur du côté devant supérieur, en faisant coïncider les grands cercles et ayant les bords finis de l'oreille vers le côté devant inférieur. Bâtitsez.



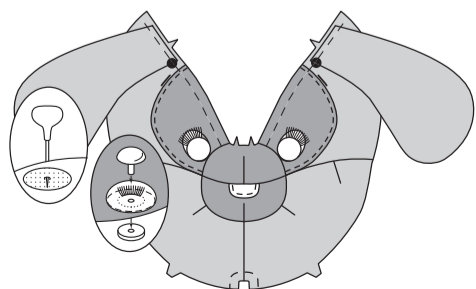
YEUX DE SÛRETÉ A, B

POUR LES MODÈLES A, B – pour renforcer le tissu, coupez des cercles de 2.5 cm en coupons de tissu. Collez les cercles sur l'ENVERS de la tête centrés par-dessus les petits cercles pour les yeux, en utilisant de la colle à tissu.

Pour attacher chaque œil de sûreté, utilisez un accessoire pointu ou un poinçon pour percer un trou sur les petits cercles. Insérez la tige dans l'ouverture de l'ENDROIT.

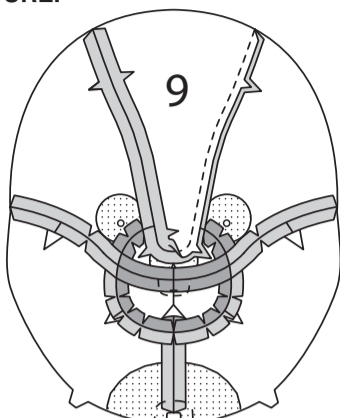
Coupez une paire de cils synthétiques de la longueur de la paupière. (Environ un tiers de la circonférence de l'œil). À l'aide de la colle à tissu, collez les cils sur l'œil en tissu, juste à l'INTÉRIEUR du bord supérieur de l'endroit où l'œil de sûreté restera.

Sur l'ENVERS, fixez l'œil de sûreté sur place (par-dessus le bord rectiligne des cils) avec une rondelle, en vous assurant qu'il est bien fixé.

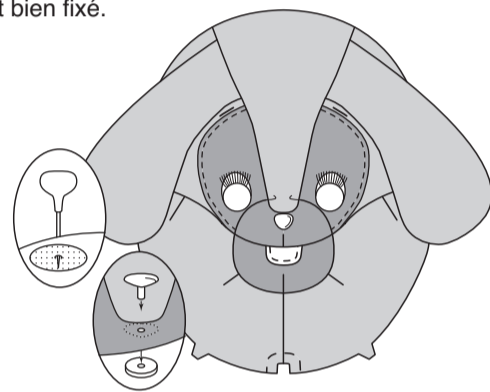


CONTINUEZ COMME SUIVANT POUR TOUS LES MODÈLES

ENDROIT CONTRE ENDROIT et ayant les bords non finis au même niveau, épinglez la TÊTE DEVANT (9) sur la tête, en faisant coïncider les milieux et les encoches. Piquez. **COUPEZ LA COUTURE.**

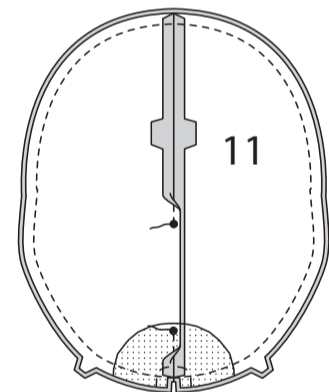


Pour attacher le nez de sûreté, utilisez un accessoire pointu ou un poinçon pour percer un trou sur le petit cercle. Insérez la tige du nez dans l'ouverture de l'ENDROIT et, sur l'ENVERS, fixez sur place avec une rondelle, en vous assurant qu'il est bien fixé.



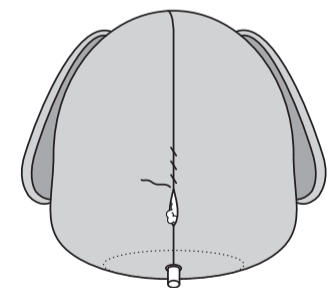
ENDROIT CONTRE ENDROIT et ayant les bords non finis au même niveau, épinglez les pièces de la TÊTE DOS (11) ensemble sur les bords du dos. Piquez en laissant une ouverture entre les petits cercles pour retourner, en piquant au point arrière sur les cercles pour renforcer la couture.

Piquez la tête dos sur la tête, en faisant coïncider les milieux et les encoches.

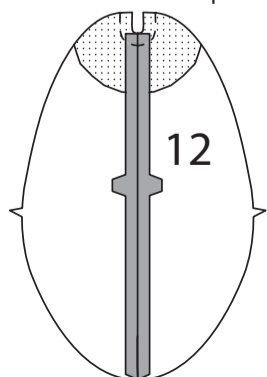


Retournez la tête à l'ENDROIT, à travers l'ouverture du milieu dos. Placez l'union mâle à l'INTÉRIEUR de la tête sur la ligne du cou, par-dessus l'entoilage, en suivant la notice d'utilisation.

REMBOURREZ la tête. Cousez en fermant l'ouverture aux **POINTS COULÉS.**

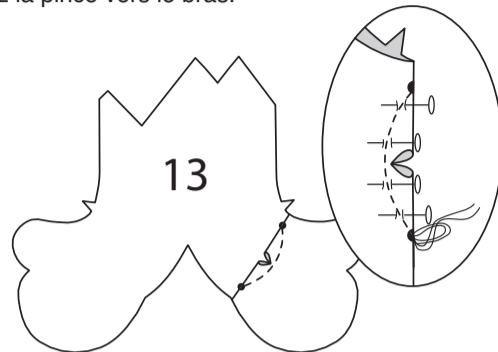


ENDROIT CONTRE ENDROIT et ayant les bords non finis au même niveau, épinglez les pièces du CORPS DEVANT (12) ensemble sur les bords du devant. Piquez.



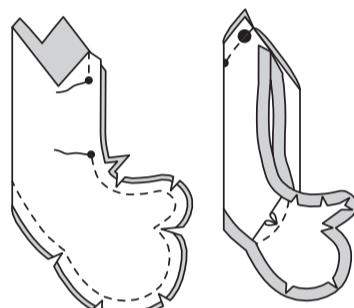
BRAS A, B

Pour faire une pince à double pointe dans le BRAS (13), ENDROIT CONTRE ENDROIT, pliez le tissu à travers le centre de la pince, en amenant les lignes pointillées l'une sur l'autre. Sur l'ENVERS, placez les épingles PERPENDICULAIREMENT aux lignes pointillées. Piquez la pince le long de la ligne pointillée entre les petits cercles. Si nécessaire, crantez soigneusement la pince à l'extrémité la plus large de sorte qu'elle restera plate. Pressez la pince vers le bras.



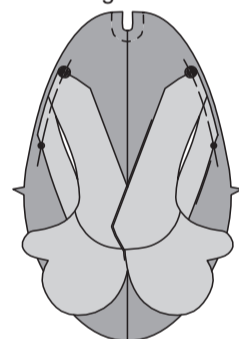
ENDROIT CONTRE ENDROIT et ayant les bords non finis au même niveau, épinglez ensemble les bords du bras et de la main. Piquez, en laissant une ouverture entre les petits cercles pour retourner. **COUPEZ LA COUTURE.**

Pliez le bras sur les lignes de pliure, en faisant coïncider les petits et les grands cercles. Faites la **COUTURE DE LA PINCE** dans le bord de l'épaule, en amenant les grands cercles l'un sur l'autre. Pressez la couture vers un côté.



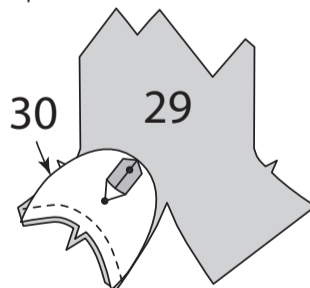
Retournez le bras ; pressez. Pliez le bras sur les lignes de pliure, en faisant coïncider les petits et les grands cercles. Bâtitsez ensemble les bords non finis.

Sur l'ENDROIT, épinglez les bras sur le corps devant, en faisant coïncider les petits et les grands cercles. Bâtitsez.



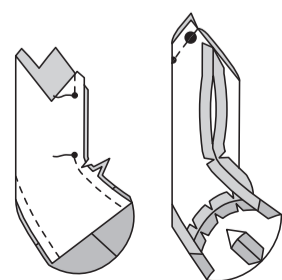
BRAS C, D

Faites la **COUTURE DE LA PINCE** dans le SABOT SUPÉRIEUR (30). ENDROIT CONTRE ENDROIT et ayant les bords non finis au même niveau, épinglez le sabot supérieur sur le BRAS (29), en faisant coïncider les encoches. Piquez. **COUPEZ LA COUTURE.**

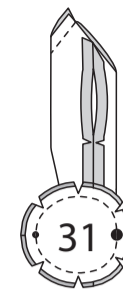


ENDROIT CONTRE ENDROIT et ayant les bords non finis au même niveau, épinglez ensemble les bords du bras, en faisant coïncider les encoches. Piquez, en laissant une ouverture entre les petits cercles pour retourner. **COUPEZ LA COUTURE.**

Pliez le bras sur les lignes de pliure, en faisant coïncider les petits et les grands cercles. Faites la **COUTURE DE LA PINCE** dans le bras.

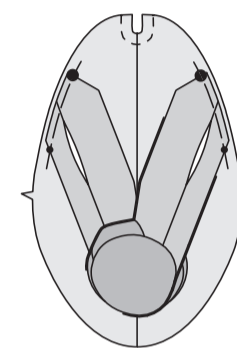


Piquez le long de la ligne de couture sur le bord inférieur du bras et du sabot supérieur. Crantez vers la piqûre. ENDROIT CONTRE ENDROIT et ayant les bords non finis au même niveau, épinglez le SABOT INFÉRIEUR (31) sur le bord inférieur du bras et du sabot supérieur, en faisant coïncider les petits et les grands cercles. Piquez. **COUPEZ LA COUTURE.**



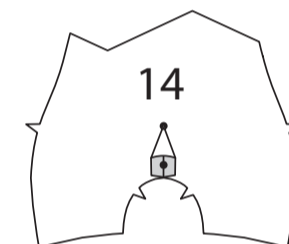
Retournez le bras ; pressez. Pliez le bras sur les lignes de pliure. Bâtitsez ensemble les bords non finis.

Sur l'ENDROIT, épinglez les bras sur le corps devant, en faisant coïncider les petits et les grands cercles. Bâtitsez.

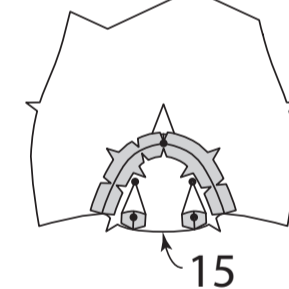


JAMBE A, B

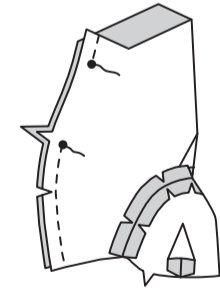
Faites la **COUTURE DE LA PINCE** dans la JAMBE (14).



Faites la(les) **COUTURE(S) DE LA PINCE** dans la PATTE (15). ENDROIT CONTRE ENDROIT et ayant les bords non finis au même niveau, épinglez la patte sur la jambe, en faisant coïncider les petits cercles et les encoches. Piquez. **COUPEZ LA COUTURE.**



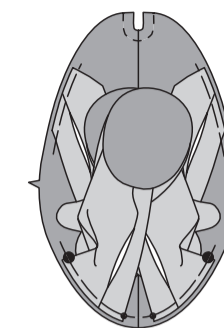
ENDROIT CONTRE ENDROIT et ayant les bords non finis au même niveau, épinglez ensemble les bords de la jambe, en faisant coïncider les encoches. Piquez en laissant une ouverture entre les petits cercles pour retourner. **COUPEZ LA COUTURE.**



Piquez le long de la ligne de couture sur le bord inférieur de la jambe. Crantez vers la piqûre. ENDROIT CONTRE ENDROIT et ayant les bords non finis au même niveau, épinglez la PLANTE (16) sur le bord inférieur de la jambe et de la patte, en faisant coïncider les petits cercles, les grands cercles et les encoches. Piquez. **COUPEZ LA COUTURE.**

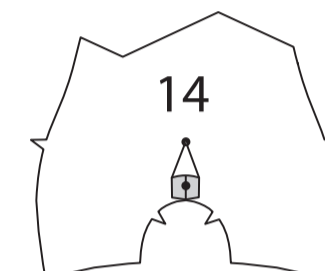


Retournez la jambe ; pressez. Pliez la jambe sur les lignes de pliure. Bâtitsez ensemble les bords non finis. Sur l'ENDROIT, épinglez les jambes sur le corps devant, en faisant coïncider les petits et les grands cercles. Bâtitsez.

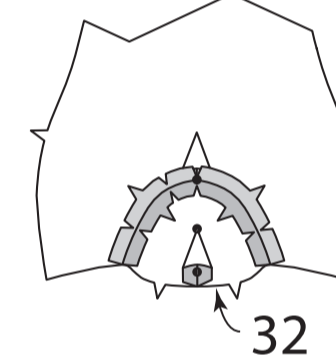


JAMBE C, D

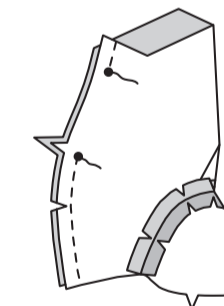
Faites la **COUTURE DE LA PINCE** dans la JAMBE (14).



Faites la **COUTURE DE LA PINCE** dans la PATTE (32). ENDROIT CONTRE ENDROIT et ayant les bords non finis au même niveau, épinglez la patte sur la jambe, en faisant coïncider les petits cercles et les encoches. Piquez. **COUPEZ LA COUTURE.**



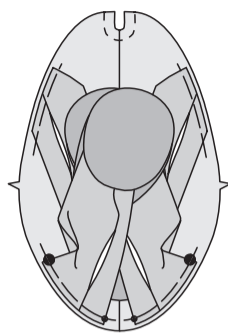
ENDROIT CONTRE ENDROIT et ayant les bords non finis au même niveau, épinglez ensemble les bords de la jambe, en faisant coïncider les encoches. Piquez en laissant une ouverture entre les petits cercles pour retourner. **COUPEZ LA COUTURE.**



Piquez le long de la ligne de couture sur le bord inférieur de la jambe et de la patte. Crantez vers la piqûre. ENDROIT CONTRE ENDROIT et ayant les bords non finis au même niveau, épinglez la PLANTE (16) sur le bord inférieur de la jambe et de la patte, en faisant coïncider les petits cercles, les grands cercles et les encoches. Piquez. **COUPEZ LA COUTURE.**

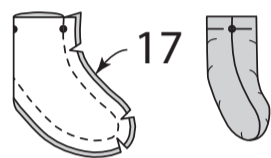


Retournez la jambe ; pressez. Pliez la jambe sur les lignes de pliure. Bâissez ensemble les bords non finis. Sur l'ENDROIT, épinglez les jambes sur le corps devant, en faisant coïncider les petits et les grands cercles. Bâissez.



QUEUE A

Pliez la QUEUE (17) en deux ENDROIT CONTRE ENDROIT. Piquez, en laissant le bord marqué ouvert. **COUPEZ LA COUTURE.** Retournez la queue. Amenez les petits cercles l'un sur l'autre. **REMBOURREZ.** Bâissez ensemble les bords non finis.



QUEUE B

Pliez la QUEUE (23) en deux ENDROIT CONTRE ENDROIT. Piquez, en laissant le bord marqué ouvert. **COUPEZ LA COUTURE.** Retournez la queue. Amenez les petits cercles l'un sur l'autre. **REMBOURREZ.** Bâissez ensemble les bords non finis.



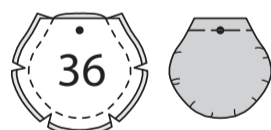
QUEUE C

Épinglez les pièces de la QUEUE (33) ensemble ayant les bords non finis au même niveau. Piquez en laissant le bord marqué ouvert. **COUPEZ LA COUTURE.** Retournez la queue ; pressez. Bâissez ensemble les bords non finis.



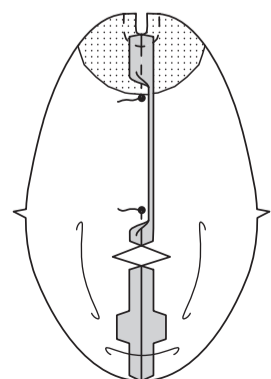
QUEUE D

Épinglez les pièces de la QUEUE (36) ensemble ayant les bords non finis au même niveau. Piquez en laissant le bord marqué ouvert. **COUPEZ LA COUTURE.** Retournez la queue ; pressez. Bâissez ensemble les bords non finis.

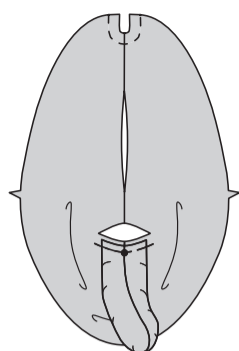


CONTINUEZ COMME SUIVANT POUR TOUS LES MODÈLES

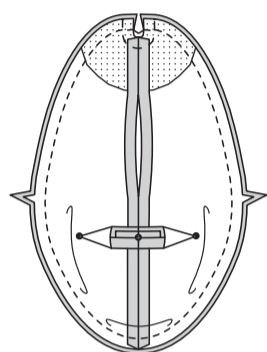
ENDROIT CONTRE ENDROIT et ayant les bords non finis au même niveau, épinglez les bords du milieu du dos du CORPS DOS (18). Piquez en laissant une ouverture entre les petits cercles pour retourner.



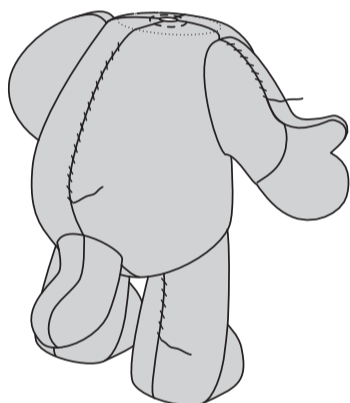
Sur l'ENDROIT, épinglez la queue sur le bord inférieur de la valeur de couture de la pince, en faisant coïncider les petits cercles. Bâissez.



Sur l'ENVERS, faites la **COUTURE DE LA PINCE** dans le corps dos. ENDROIT CONTRE ENDROIT et ayant les bords non finis au même niveau, épinglez le corps devant et le corps dos sur les bords du côté, en faisant coïncider les encoches. Piquez. **COUPEZ LA COUTURE.**

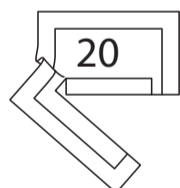


Retournez le corps à travers l'ouverture du dos ; pressez, en pressant les bras et les jambes vers l'extérieur. Placez l'union femelle à l'INTÉRIEUR du corps sur la ligne du cou, par-dessus l'entoilage, en suivant la notice d'utilisation. **REMBOURREZ** le corps, les bras et les jambes. Cousez en fermant les ouvertures aux **POINTS COULÉS.** Attachez la tête sur le corps comme illustré sur la pochette.

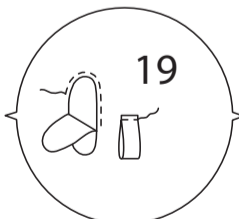


BÉRET A

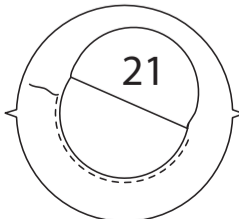
Coupez la BOUCLE DE BÉRET (20) du bloc en papier de soie 20.



Découpez la pièce intérieure du BÉRET HAUT (19) le long de la ligne continue. Sur l'ENDROIT, **PIQUEZ LE BORD** à un peu moins de 3 mm du bord intérieur. Pliez la boucle en deux, en rejoignant les extrémités. Sur l'ENDROIT, épinglez la boucle sur le béret haut, en plaçant les extrémités le long de la ligne continue courte avec la pliure vers le devant du béret haut, comme illustré. **PIQUEZ LE BORD** sur les extrémités en place.

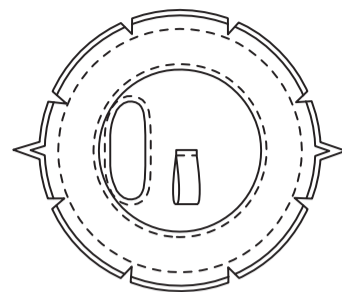


Découpez la pièce intérieure du FOND DE BÉRET (21) le long de la ligne continue. **PIQUEZ LE BORD** à un peu moins de 3 mm du bord intérieur.



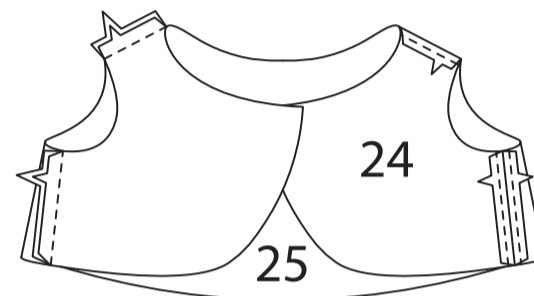
ENDROIT CONTRE ENDROIT et ayant les bords non finis au même niveau, épinglez le béret haut sur le fond de béret, en faisant coïncider les encoches. Piquez. **COUPEZ LA COUTURE.**

Placez le chapeau sur la tête du chiot, en tirant sur l'oreille DROITE à travers l'ouverture du béret, comme illustré sur la pochette.

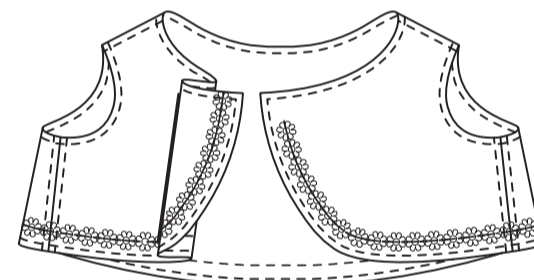


GILET B

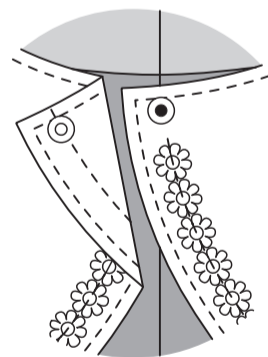
ENDROIT CONTRE ENDROIT et ayant les bords non finis au même niveau, épinglez les pièces du GILET DEVANT (24) sur le GILET DOS (25) le long des bords de l'épaule et du côté. Piquez. Ouvrez les coutures au fer. Piquez à un peu moins de 3 mm de chaque côté des coutures.



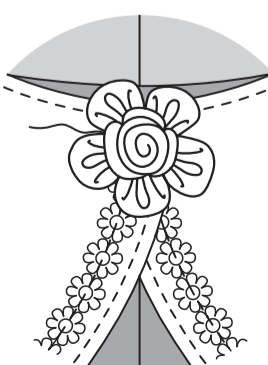
Sur l'ENDROIT, **PIQUEZ LE BORD** à un peu moins de 3 mm des bords de l'encolure, du devant, inférieur et de l'emmanchure. Épinglez le galon sur le gilet, en plaçant le centre du galon à 1 cm du bord non fini du bord du devant et inférieur, en commençant 1.5 cm au-dessous du bord de l'encolure sur le devant GAUCHE. Piquez en place à travers le centre du galon.



Sur l'ENDROIT, superposez le devant DROIT au devant GAUCHE en faisant coïncider les milieux. Cousez la partie mâle du bouton-pression sur le petit cercle à l'ENVERS du devant DROIT. Cousez la partie femelle du bouton-pression sur le petit cercle à l'ENDROIT du devant GAUCHE.

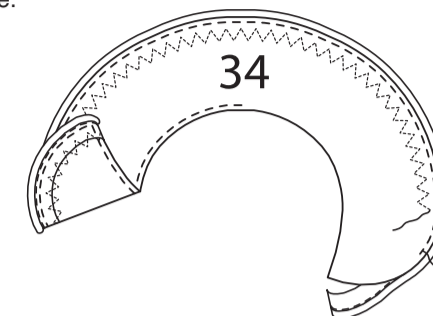


Sur l'ENDROIT, fixez la rosette de ruban sur le devant DROIT centrée par-dessus le petit cercle.

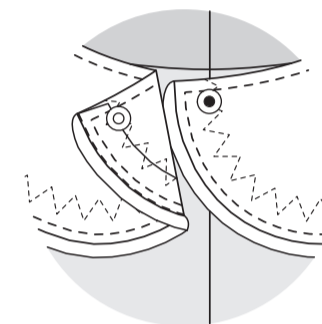


COL C

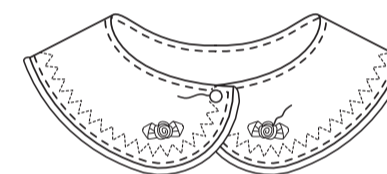
Superposez le bord non fini du devant et inférieur du COL (34) par-dessus le bord plat du passepoil, en amenuisant les extrémités sur le bord de l'encolure ; épinglez. Sur l'ENDROIT, **PIQUEZ LE BORD** à un peu moins de 3 mm des bords de l'encolure, du devant et inférieur, en saisissant le passepoil sur l'ENVERS. Sur l'ENDROIT, piquez le bord du devant et inférieur du col à 3 mm de la piqûre du bord, en utilisant un point zigzag décoratif de 6 mm de large ou un point extensible, comme illustré.



Sur l'ENDROIT, superposez le devant DROIT au devant GAUCHE en faisant coïncider les milieux. Cousez la partie mâle du bouton-pression sur le petit cercle à l'ENVERS du devant DROIT. Cousez la partie femelle du bouton-pression sur le petit cercle à l'ENDROIT du devant GAUCHE.

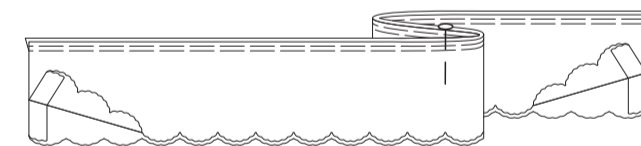


Sur l'ENDROIT, cousez le bouton sur le devant DROIT centré par-dessus le petit cercle. Fixez les mini rosettes de ruban sur le devant, comme illustré.



COL D

Coupez deux pièces de galon de 7 cm, de 61 cm de longueur et rentrez 1.3 cm des extrémités ; pressez. Épinglez les pièces du galon ENVERS CONTRE ENVERS et ayant les bords rectilignes au même niveau. Froncez 6 mm du bord supérieur à grands points à la machine. Piquez de nouveau à 3 mm de la première piqûre à l'intérieur de la valeur de couture. Marquez le centre avec une épingle.



Coupez une pièce de ruban gros-grain de 1 cm, de 64 cm de longueur, marquez le centre avec une épingle, biaisez les extrémités. Sur l'ENDROIT, épinglez le ruban à un peu moins de 3 mm du bord supérieur du galon, en faisant coïncider les milieux, en tirant sur le fauil à 21.5 cm. Piquez à travers le centre du galon au point zigzag large ou au point décoratif extensible. Enveloppez le col autour du cou du faon et nouez comme illustré sur la pochette.

