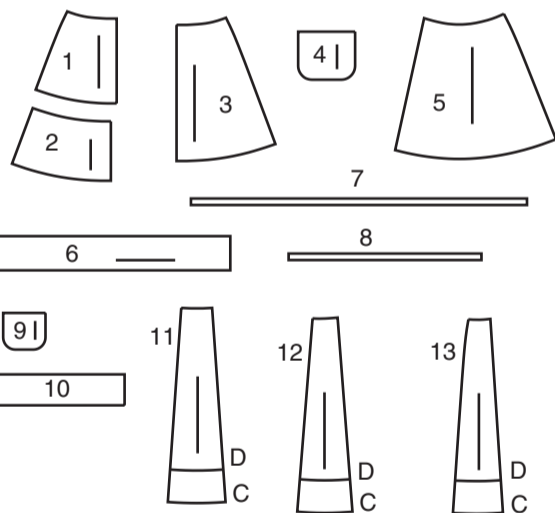


13 PIÈCES DU PATRON



- 1 DEVANT DROIT SUPÉRIEUR - A, B
- 2 DEVANT DROIT INFÉRIEUR - A, B
- 3 DEVANT GAUCHE - A, B
- 4 POCHE - A, D
- 5 DOS - A, B
- 6 CEINTURE - A, B, C, D
- 7 GUIDE POUR ATTACHE DROITE - A, B, C, D
- 8 GUIDE POUR ATTACHE GAUCHE - A, B, C, D
- 9 POCHE - B, C
- 10 VOLANT - B
- 11 DEVANT ET DOS - C, D
- 12 PARTIE MILIEU DEVANT ET DOS - C, D
- 13 CÔTÉ DEVANT ET DOS - C, D

Tailles	P	M	G	TG	TTG	
MESURES DES VÊTEMENTS FINI (Motif et aisance de port compris)						
A, B, C, D Taille	69	77	88	98	108	cm
A, B, C, D Hanches	104	113	123	133	144	"
Longueur à l'ourlet						
Tablier A, B (non compris le volant pour B)						
Tablier A	147	156	166	176	186	cm
Tablier C	178	187	197	207	217	"
Tablier D	159	168	178	189	199	"
Longueur finie – dos, taille à l'ourlet						
Tablier A	51	52	53	55	56	cm
Tablier B	60	61	62	64	65	"
Tablier C	74	75	76	77	79	"
Tablier D	61	62	64	65	66	"

MARQUES DU PATRON

- FLÈCHE DU DROIT-FIL:** Posez sur le droit-fil du tissu parallèle à la lisière ou à la pliure.
- LIGNE DE PLIURE:** Placez la ligne sur la pliure du tissu.
- MARQUE DE BOUTONNIÈRE:** Indique la longueur exacte et l'emplacement des boutons.
- MARQUE DE BOUTON:** Indique l'emplacement du bouton.
- ENCOCHES ET SYMBOLES:** Pour faire coïncider les coutures et les détails d'assemblage.
- Indique la Ligne de Poitrine, Ligne de Taille, les Hanches et/ou le Tour de Bras. Les Mesures font référence à la circonférence du Vêtement Fini (Mesures du corps + Aisance du port + Aisance du design). Ajustez le patron si nécessaire. La mesure ne comprend pas les plis, les pinces et les valeurs de couture.
- VALEUR DE COUTURE COMPRISE:** 1.5cm, sauf différemment indiqué, mais pas imprimé sur le patron.

ADAPTER SI NÉCESSAIRE

- Allongez ou raccourcissez aux lignes d'ajustement (=) ou où il est indiqué sur le patron. S'il faut ajouter une longueur considérable, vous pouvez acheter du tissu supplémentaire.
- POUR RACCOURCIR:** Pliez le long de la ligne d'ajustement. Faire une pliure la moitié de la quantité nécessaire. Adhère en place.
- POUR ALLONGER:** Coupez entre les lignes d'ajustement. Étendez la quantité nécessaire, en tenant les bords parallèles. Adhère sur le papier.
- Lorsque les lignes de Modification ne se trouvent pas sur le patron, allongez ou raccourcissez au bord inférieur.

RÉTRÉCISSEZ LE TISSU qui n'est pas étiqueté pré-rétréci. Repassez.

ENTOUREZ LE PLAN DE COUPE pour le Modèle, la Taille, la Largeur du Tissu.

Utilisez les plans de coupe **AVEC SENS** pour les tissus à motif ayant un sens, sens, poil ou surfaces nuancées. Puisque la plupart de tissus de tricot ont la surface nuancée, on utilise un plan de coupe avec sens.

Pour les **ÉPAISSEURS DOUBLES (AVEC PLIURE)**, pliez le tissu droit contre droit.

* **ÉPAISSEURS DOUBLES (SANS PLIURE)** - Pour les tissus avec sens, pliez le tissu transversalement, droit contre droit. Marquez comme illustré. Coupez le long de la pliure transversale du tissu (A). Retournez l'épaisseur supérieure sur 180° pour que les flèches aillent dans la même direction et posez-la sur l'épaisseur inférieure, droit contre droit (B).

Pour une **ÉPAISSEUR SIMPLE** - Posez le tissu, droit vers le haut. (Pour les Tissus à Fourrure, placez le poil vers le bas).

COUPER ET MARQUER

★ Coupez d'abord les autres pièces, en laissant assez de tissu pour couper cette pièce. Ouvrez le tissu. Pour les pièces "Coupez 1", coupez la pièce une fois sur une épaisseur simple avec la pièce vers le haut sur l'endroit du tissu.

La pièce du patron peut avoir des lignes de coupe pour plusieurs tailles. Choisissez la ligne de coupe correcte ou les pièces de patron pour votre taille.

Avant de **COUPER**, placez toutes les pièces sur le tissu selon le plan de coupe. Épinglez. (Les plans montrent l'emplacement approximatif des pièces de patron, lequel peut varier selon la taille du patron). Coupez **EXACTEMENT**, en maintenant les encoches vers l'extérieur.

Avant d'enlever le patron, **REPORTEZ LES MARQUES** et les lignes d'assemblage sur l'Envers du Tissu, en utilisant la méthode à Épingles et à Craie ou le Papier à Calquer et la Roulette de Couturière. Les marques nécessaires sur l'endroit du tissu doivent être faites au fil.

NOTE: Les parties encadrées avec des pointillées (a! b! c!) dans les plans représentent les pièces coupées selon les mesures données.

PLANS DE COUPE

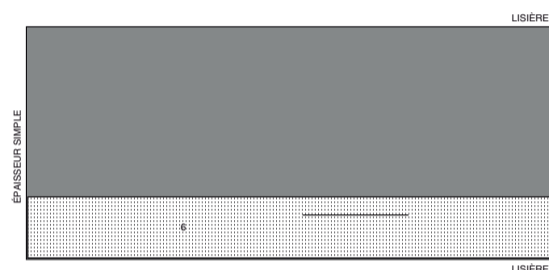
ENDROIT DU PATRON	ENVERS DU PATRON	ENDROIT DU TISSU	ENVERS DU TISSU
-------------------	------------------	------------------	-----------------

A, B, C, D : LES PIÈCES 7 8 SONT DES GUIDES POUR LE RUBAN DE BIAIS

ENTOILAGE A, B, C, D

UTILISEZ LA PIÈCE : 6

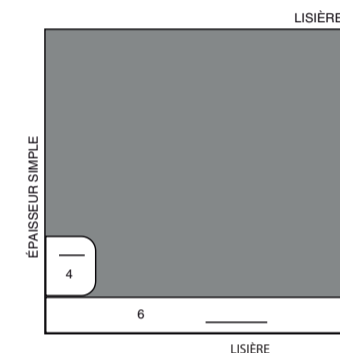
51 CM
TOUTES LES TAILLES



A CONTRASTE 3, D CONTRASTE 2 (POCHE, CEINTURE)

UTILISEZ LES PIÈCES : 4 6

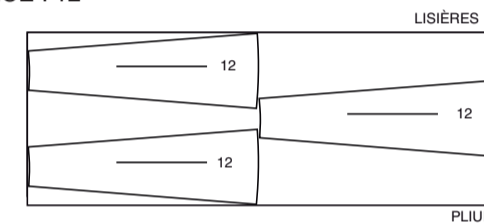
115 CM
AVEC SENS
TOUTES LES TAILLES



C CONTRASTE 1 (PARTIE MILIEU DE-VANT ET DOS)

UTILISEZ LA PIÈCE : 12

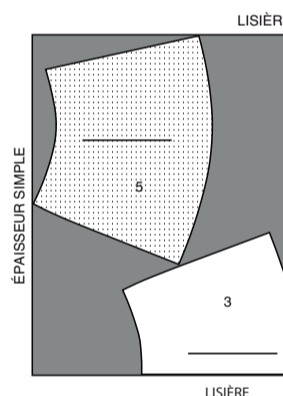
115 CM
AVEC SENS
TOUTES LES TAILLES



TABLIER A, B

UTILISEZ LES PIÈCES : 3 5

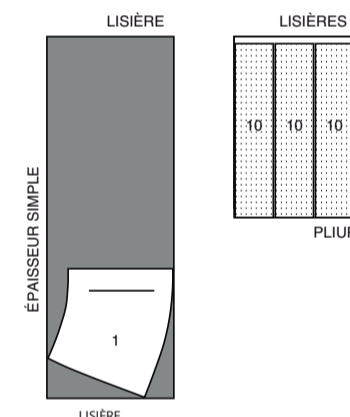
115 CM
AVEC SENS
TOUTES LES TAILLES



B CONTRASTE 1 (DEVANT DROIT SUPÉRIEUR, VOLANT)

UTILISEZ LES PIÈCES : 1 10

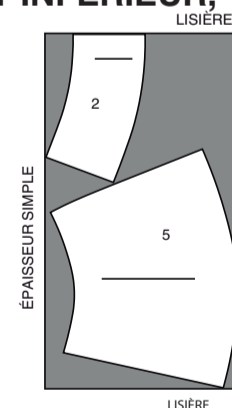
115 CM
AVEC SENS
TOUTES LES TAILLES



A, B CONTRASTE 2 (DEVANT DROIT INFÉRIEUR, DOS)

UTILISEZ LES PIÈCES : 2 5

115 CM
AVEC SENS
TOUTES LES TAILLES

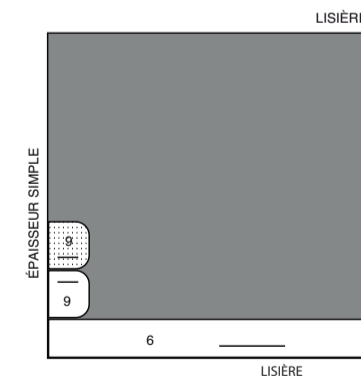


B, C CONTRASTE 3 (POCHE/S, CEINTURE)

UTILISEZ LES PIÈCES : 6 9

COUPEZ UNE DE LA PIÈCE 9
POUR LE MODÈLE B

115 CM
AVEC SENS
TOUTES LES TAILLES



A CONTRASTE 1 (DEVANT DROIT SUPÉRIEUR)

UTILISEZ LA PIÈCE : 1

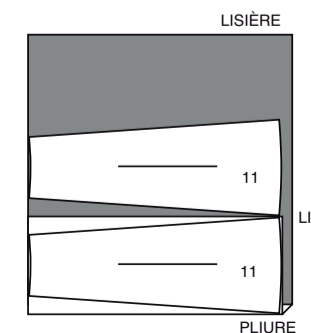
115 CM
AVEC SENS
TOUTES LES TAILLES



TABLIER C

UTILISEZ LA PIÈCE : 11

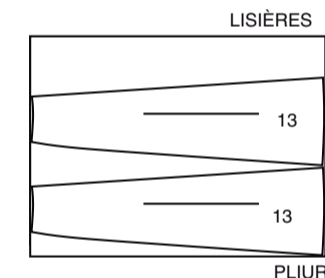
115 CM
AVEC SENS
TOUTES LES TAILLES



C CONTRASTE 2 (CÔTÉ DEVANT ET DOS)

UTILISEZ LA PIÈCE : 13

115 CM
AVEC SENS
TOUTES LES TAILLES

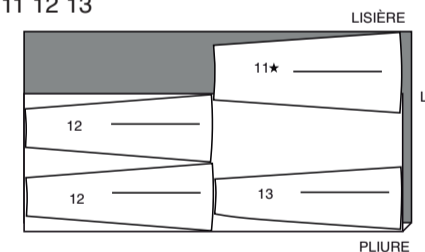


TABLIER D

UTILISEZ LES PIÈCES : 11 12 13

MODÈLE D COUPEZ 2
DE LA PIÈCE 13

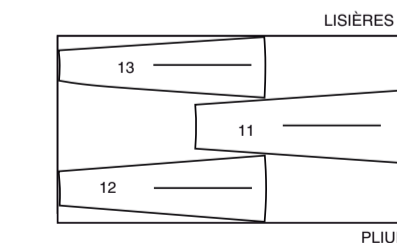
115 CM
AVEC SENS
TOUTES LES TAILLES



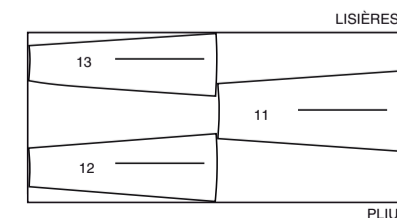
D CONTRASTE 1 (DEVANT ET DOS, PARTIE MILIEU DEVANT ET DOS, CÔTÉ DE-VANT ET DOS)

UTILISEZ LES PIÈCES : 11 12 13

115 CM
AVEC SENS
TAILLES P M

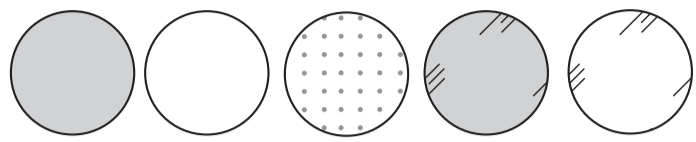


115 CM
AVEC SENS
TAILLES G TG TTG



INFORMATION DE COUTURE

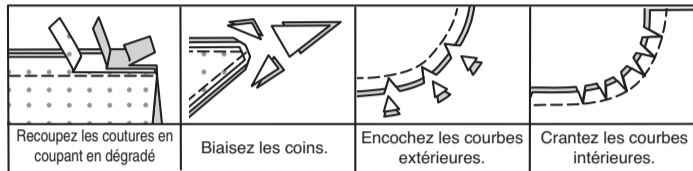
LÉGENDE DES CROQUIS



ENDROIT DU TISSU	ENVERS DU TISSU	ENTOILAGE	ENDROIT DE LA DOUBLURE	ENVERS DE LA DOUBLURE
------------------	-----------------	-----------	------------------------	-----------------------

VALEURS DE COUTURE

Utilisez des valeurs de couture de 1.5 cm sauf indiqué différemment.



ÉPINGLER ET AJUSTER

Épinglez ou bâtissez les coutures, ENDROIT CONTRE ENDROIT, en faisant coïncider les encoches. Ajustez le vêtement avant de piquer les coutures principales.

PRESSER

Pressez les valeurs de couture ensemble; puis ouvrez-les au fer sauf indiqué différemment. Crantez-les si nécessaire de sorte qu'elles restent à plat.

GLOSSAIRE

Les termes de couture imprimés en **CARACTÈRES GRAS** ont l'aide d'une Vidéo de Tutoriel de couture. Scannez le **CODE QR** pour regarder les vidéos :

SOUTENIR/FRONCER – reportez-vous à la vidéo **Froncer** : “coudre deux rangées de fronces”.

PIQUER LE BORD – reportez-vous à la vidéo **Points à la machine** : “comment piquer le bord”.

OURLET ÉTROIT – reportez-vous à la vidéo **Ourlets** : “coudre des ourlets étroits”.

PIQÛRE DE SOUTIEN – reportez-vous à la vidéo **Points à la machine** : “comment faire une piqûre de soutien”.

SURPIQUER – reportez-vous à la vidéo **Points à la machine** : “comment faire une surpiqûre”.

TUTORIELS DE COUTURE



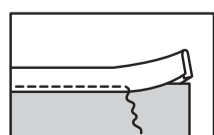
Développez vos compétences en regardant des vidéos courtes et faciles à suivre sur simplicity.com/sewingtutorials.

INSTRUCTIONS GÉNÉRALES POUR APPLIQUER LE RUBAN DE BIAIS DOUBLE

A. BORDER :

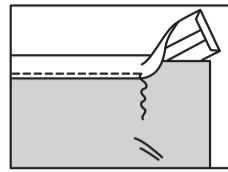
Le ruban de biais double a un côté légèrement plus large que l'autre. Le côté plus large est utilisé sur l'ENVERS de sorte que lorsque le ruban est piqué en place de l'ENDROIT, les deux bords seront saisis dans la piqûre.

Pour finir le bord de l'article, glissez-le entre les pliures du biais en plaçant le bord non fini sur le pli du milieu et le bord plié plus large du ruban sur l'ENVERS de l'article. Piquez le ruban en place de l'ENDROIT en vous assurant de saisir le bord plié sur l'ENVERS.



B. EXTRÉMITÉS :

Rentrez les extrémités du ruban pour finir un bord.

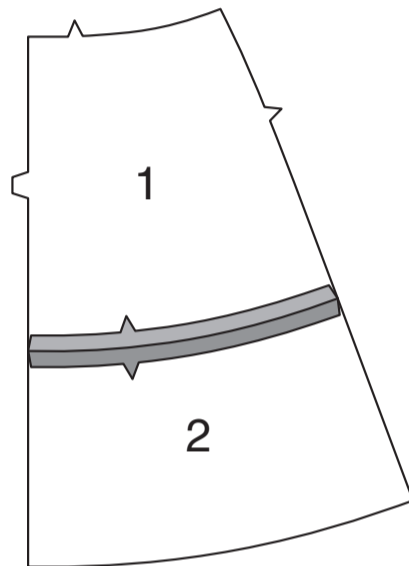


TABLIER A, B, C, D

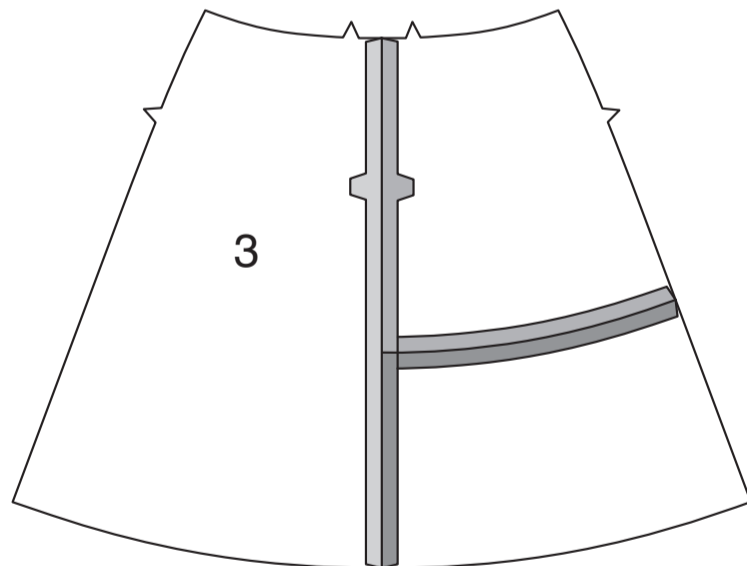
NOTE : Au-dessous de chaque sous-titre, les croquis montrent le premier modèle, sauf indiqué différemment.

DEVANT ET DOS A, B

ENDROIT CONTRE ENDROIT, piquez le DEVANT DROIT SUPÉRIEUR (1) sur le DEVANT DROIT INFÉRIEUR (2), en faisant coïncider les encoches. Ouvrez la couture au fer.

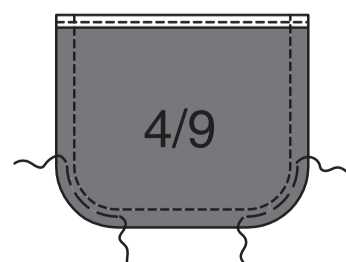


ENDROIT CONTRE ENDROIT, piquez le DEVANT GAUCHE (3) sur le bord du côté du devant DROIT, en faisant coïncider les encoches.

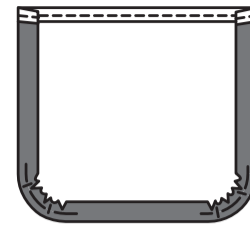


BORDEZ le bord supérieur de la POCHE (4) ou de la POCHE (9). Reportez-vous aux **INSTRUCTIONS GÉNÉRALES POUR APPLIQUER LE RUBAN DE BIAIS DOUBLE**.

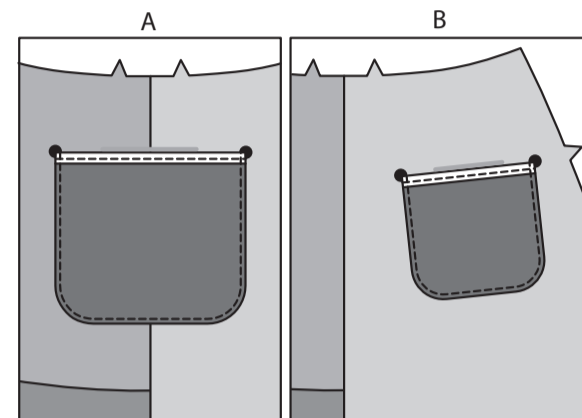
Piquez le long de la ligne de couture sur les bords non finis de la poche. Pour distribuer le bord arrondi de la poche, piquez 6 mm à l'INTÉRIEUR de la ligne de couture, à grands points.



Rentrez au fer les bords non finis de la poche le long de la piqûre. Tirez sur le faufil pour donner forme à la courbe. Pour supprimer le volume, coupez l'ampleur en faisant des encoches sur la valeur de couture le long des courbes aussi loin que le faufil.



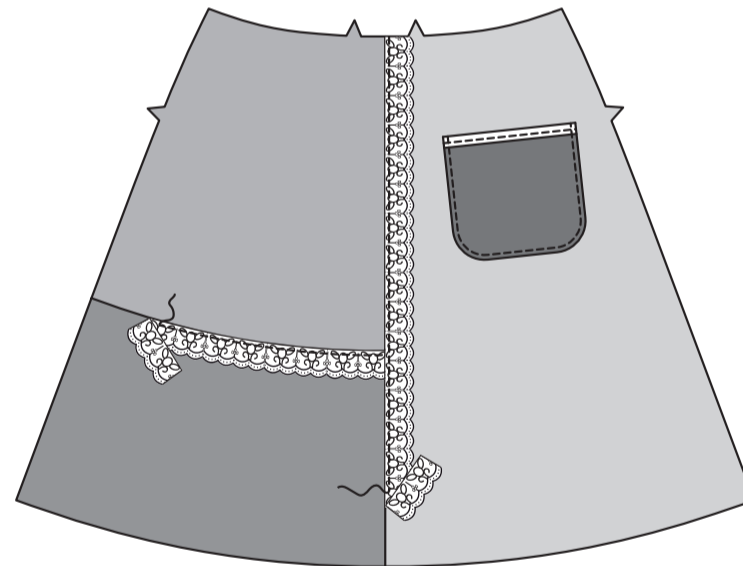
Sur l'ENDROIT, épinglez la poche sur le devant en faisant coïncider les grands cercles. **PIQUEZ LE BORD** sur les poches en place, en maintenant le bord supérieur libre.



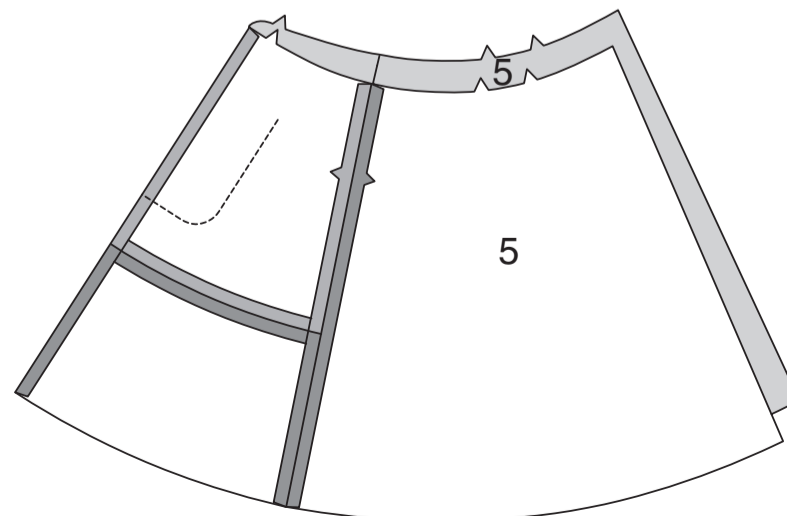
MODÈLE B – coupez un morceau de galon de dentelle plat de la longueur de la couture du devant inférieur.

Sur l'ENDROIT, épinglez le bord plat du galon, juste en recouvrant la couture, ayant le bord festonné vers le bas. Piquez près du bord plat du galon. Coupez un morceau de galon de dentelle plat de la longueur de la couture du devant.

Sur l'ENDROIT, épinglez le bord plat du galon, juste en recouvrant la couture, ayant le bord festonné vers le devant GAUCHE, comme illustré. Piquez près du bord plat du galon.

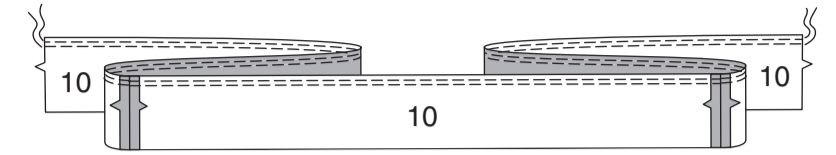


MODÈLE A, B – ENDROIT CONTRE ENDROIT, épinglez les pièces du DOS (5) sur chaque côté du devant, en faisant coïncider les encoches. Piquez.

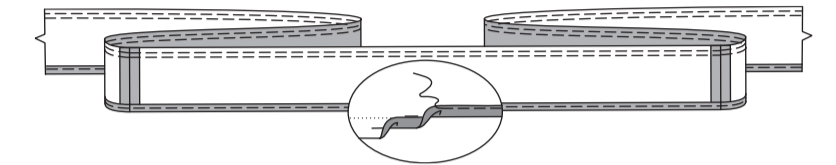


MODÈLE B – ENDROIT CONTRE ENDROIT, piquez les extrémités des pièces du VOLANT (10) ensemble, en laissant les bords du devant libres.

FRONCEZ le bord supérieur du volant.

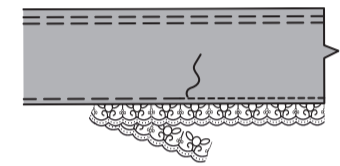


Faites un **OURLET ÉTROIT** sur le bord inférieur du volant, en bâtissant l'ourlet en place.

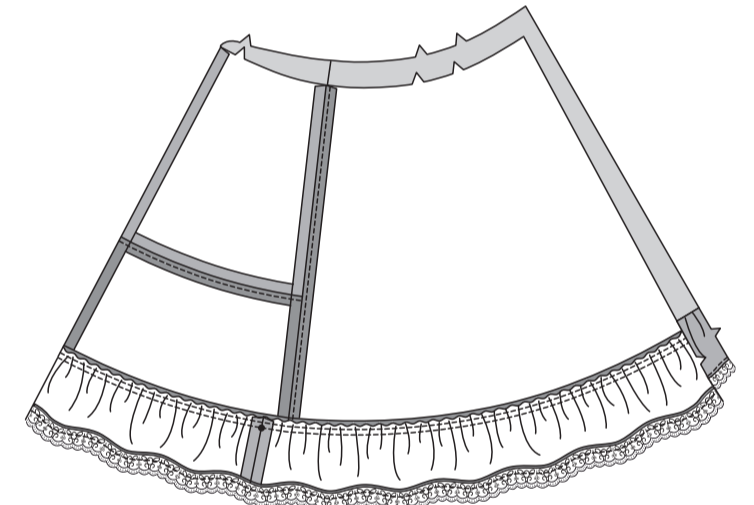


Coupez un morceau de galon de dentelle plat de la longueur du bord inférieur du volant. Sur l'ENVERS, épinglez le galon sur le bord inférieur du volant, juste en recouvrant l'ourlet.

Sur l'ENDROIT, **SURPIQUEZ** le long du faufil, en saisissant le galon sur l'ENVERS.

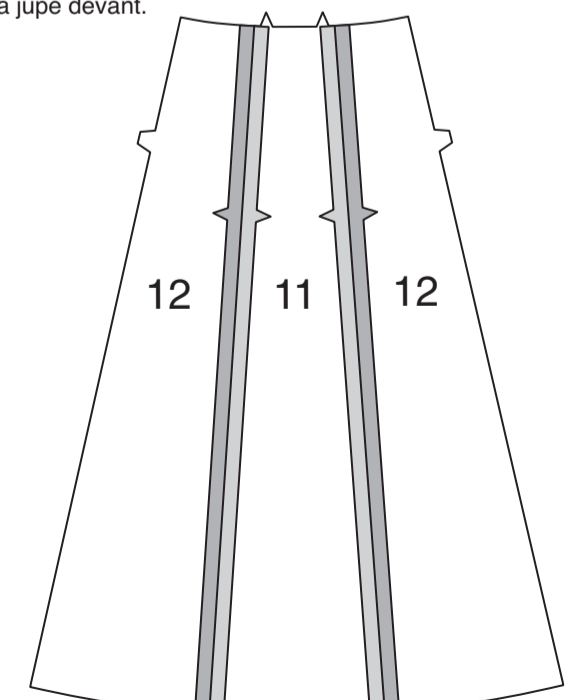


ENDROIT CONTRE ENDROIT, épinglez le volant sur le bord inférieur du tablier, ayant les bords non finis au même niveau. Tirez sur le fil de fronces pour ajuster. Bâtissez. Piquez. Relevez la couture au fer, en pressant le volant vers l'extérieur.

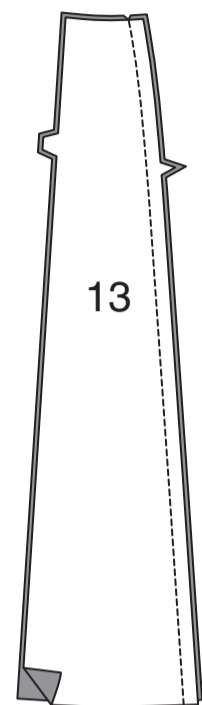


DEVANT ET DOS C, D

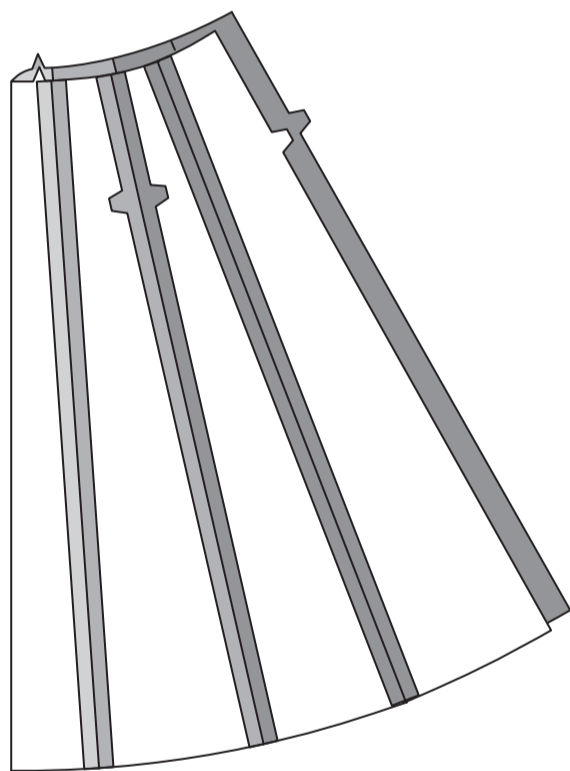
ENDROIT CONTRE ENDROIT, épinglez les pièces de la PARTIE MILIEU DEVANT ET DOS (12) (coupée en contraste 1) sur chaque côté d'une pièce du DEVANT ET DOS (11) (coupée en tissu). Piquez. Ouvrez les coutures au fer. Cela sera la jupe devant.



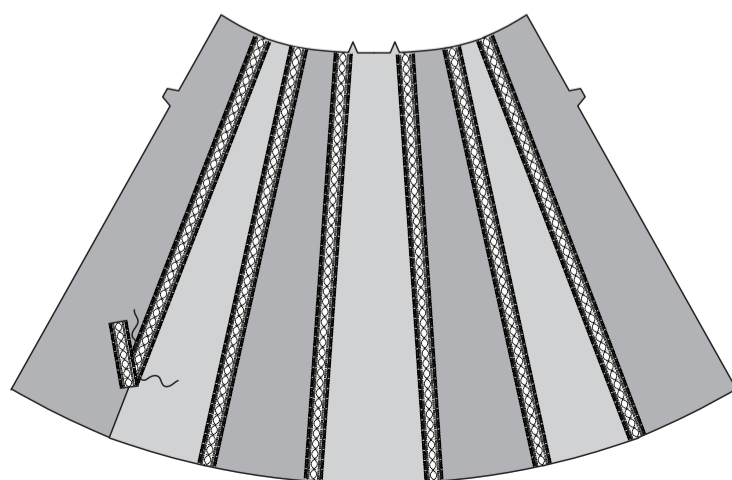
Réalisez deux pièces du côté devant et dos comme suit :
 ENDROIT CONTRE ENDROIT, piquez ensemble deux pièces du CÔTÉ DEVANT ET DOS (13), en faisant coïncider les encoches simples. (Pour le modèle D, utilisez les pièces en tissu pour le côté devant et les pièces en contraste pour le côté dos).



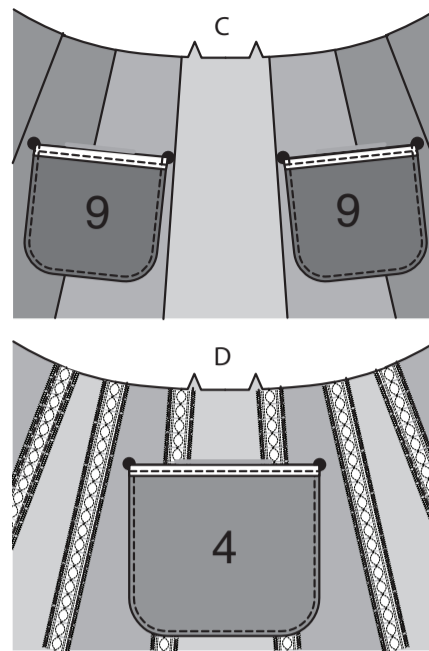
ENDROIT CONTRE ENDROIT, épinglez les pièces du côté devant et dos sur chaque côté du devant, en faisant coïncider les encoches doubles. Piquez. Pressez.



MODÈLE D – coupez six morceaux de galon de la longueur des coutures du devant. Sur l'ENDROIT, épinglez le galon sur le devant, en centrant par-dessus la couture. Piquez près des longs bords du galon.
MODÈLES C, D – Réalisez la POCHE (4) OU (9) comme décrit pour les Modèles A, B, reportez-vous aux étapes 3 et 4.

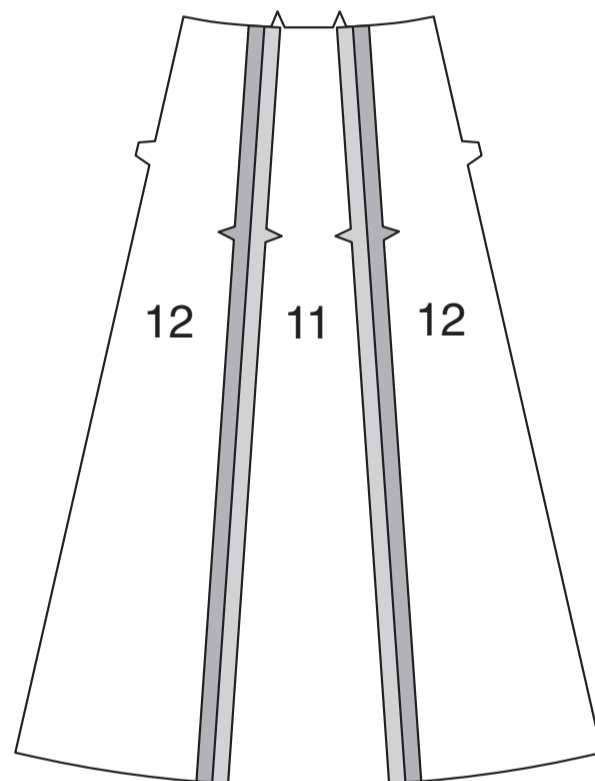


Sur l'ENDROIT, épinglez la (les) poche(s) sur le devant, en faisant coïncider les grands cercles. **PIQUEZ LE BORD** sur les poches en place, en maintenant le bord supérieur libre.



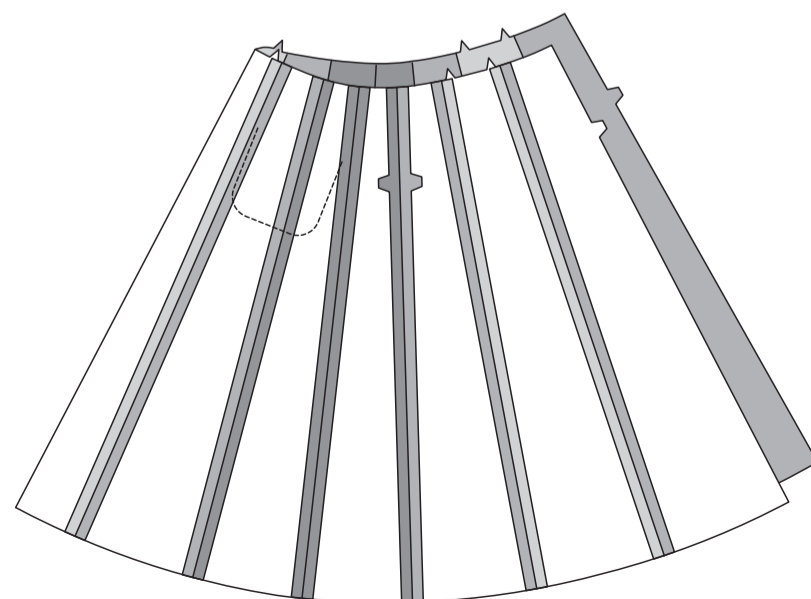
Réalisez deux pièces du dos comme suit :

ENDROIT CONTRE ENDROIT, épinglez les pièces de la partie milieu dos (12) sur chaque côté de la pièce du devant et dos (11). Piquez. Pressez.



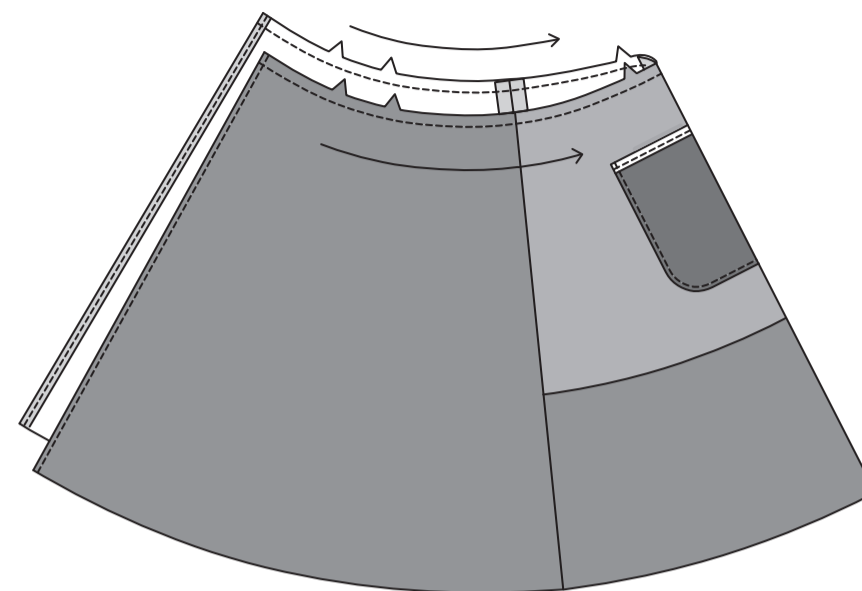
Piquez les pièces du dos sur chaque côté du devant, en faisant coïncider les encoches, comme illustré.

Modèle D – appliquez le galon sur les coutures restantes, comme décrit pour le devant.



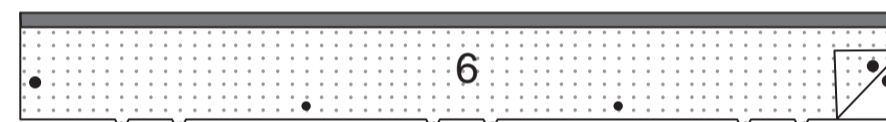
CEINTURE

Faites un **OURLET ÉTROIT** sur les bords de l'ouverture du tablier, comme illustré. Faites une **PIQÛRE DE SOUTIEN** sur le bord supérieur dans le sens des flèches.



Épinglez l'ENTOILAGE sur l'envers de la CEINTURE (6). Faites adhérer en place, en suivant la notice d'utilisation.

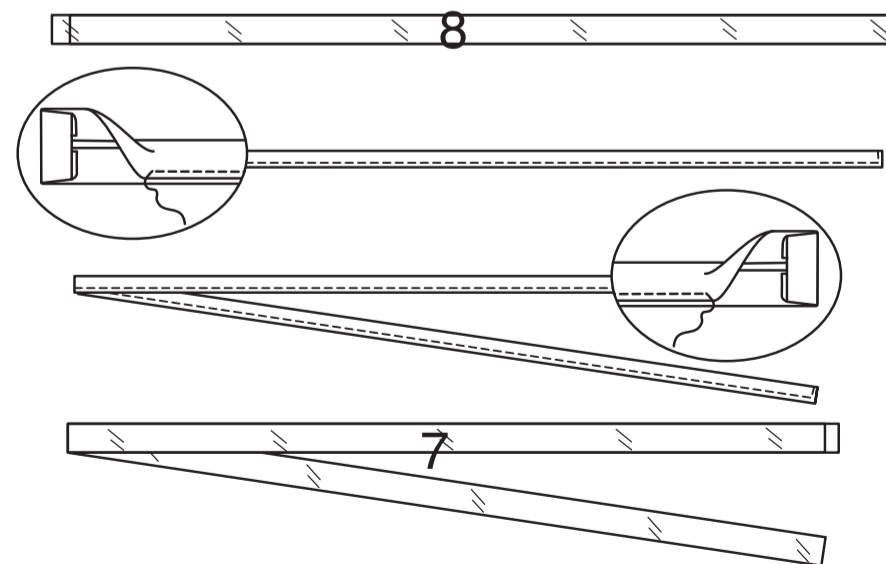
Rentrez au fer la valeur de couture sur le bord sans marque de la ceinture.



Coupez un morceau de ruban de biais de la longueur du GUIDE POUR ATTACHE DROITE (7) et du GUIDE POUR ATTACHE GAUCHE (8).

Repliez une valeur de couture de 1.5 cm sur une extrémité de chaque attache.

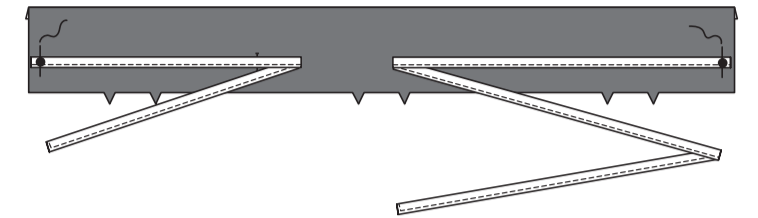
PIQUEZ LE BORD sur les bords pressés du ruban de biais, comme illustré.



Sur l'ENDROIT, épinglez l'attache DROITE sur l'ENDROIT de la ceinture, (le côté le plus éloigné de la marque de la boutonnière), en centrant l'extrémité par-dessus le grand cercle. Bâissez.

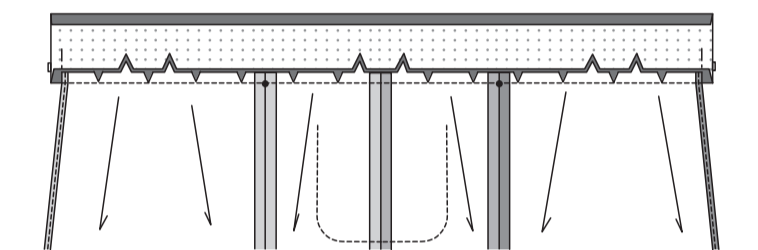
Épinglez l'attache GAUCHE sur le côté opposé de la ceinture, ayant l'extrémité centrée sur le grand cercle. Bâissez.

ASTUCE : Épinglez les attaches à l'opposé lors de la piqûre des coutures restantes.

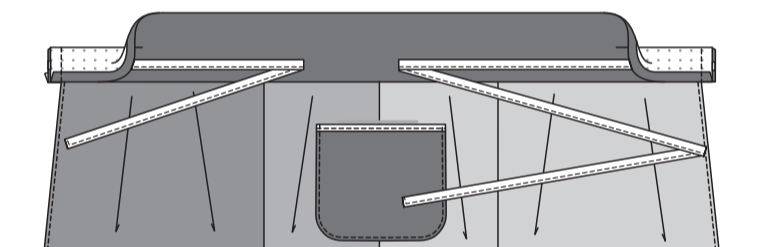


ENDROIT CONTRE ENDROIT, épinglez la ceinture sur le bord supérieur du tablier, en faisant coïncider les encoches et en plaçant les petits cercles sur les coutures latérales. Crante vers la piqûre de soutien si nécessaire. Piquez. Relevez la couture au fer, en pressant la ceinture vers l'extérieur.

NOTE : la ceinture s'étendra 1.5 cm au-delà des bords finis du tablier.

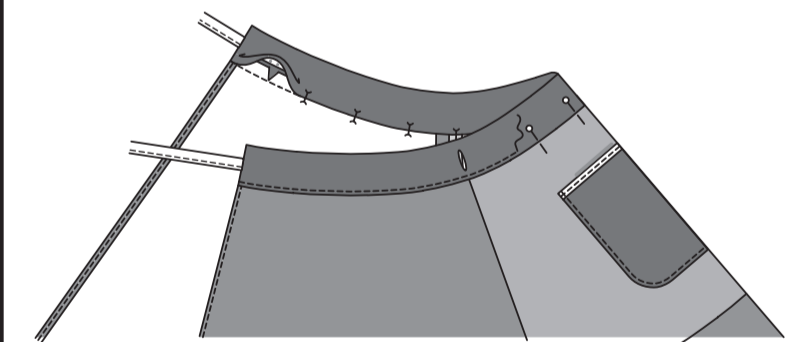


Pliez les extrémités de la ceinture sur l'ENDROIT, le long de la ligne de pliure. Piquez les extrémités.



Retournez la ceinture vers l'INTÉRIEUR. Pressez. Épinglez le bord pressé de la ceinture par-dessus la couture. Sur l'ENDROIT, **PIQUEZ LE BORD** sur le bord inférieur de la ceinture en place.

Faites la boutonnière sur la marque de la ceinture.



FINITION

MODÈLES A, C, D – BORDEZ le bord inférieur du tablier avec du ruban de biais double. Reportez-vous aux **INSTRUCTIONS GÉNÉRALES POUR APPLIQUER LE RUBAN DE BIAIS DOUBLE**.

Nouez le tablier comme illustré sur le recto de la pochette.

