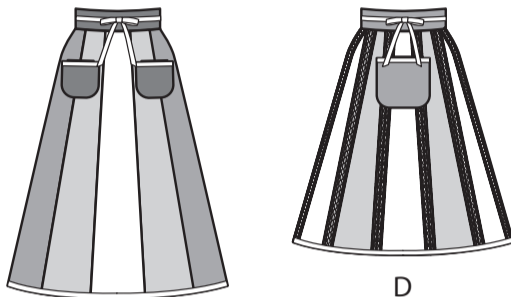


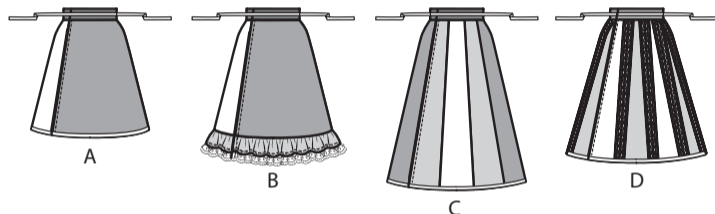
A

B



C

D



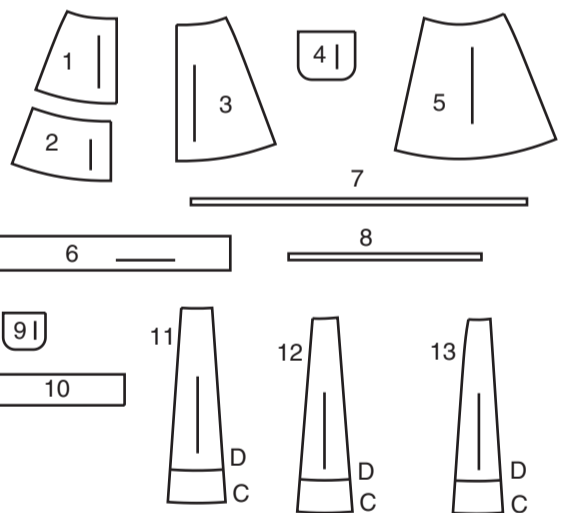
A

B

C

D

**13 SCHNITTEILE**



- 1 RECHTES OBERES VORDERTEIL - A,B
- 2 RECHTES UNTERES VORDERTEIL - A,B
- 3 LINKES VORDERTEIL - A,B
- 4 TASCHE - A,D
- 5 RÜCKENTEIL - A,B
- 6 BUND - A,B,C,D
- 7 FÜHRUNG FÜR RECHTES BINDEBAND - A,B,C,D
- 8 FÜHRUNG FÜR LINKES BINDEBAND - A,B,C,D
- 9 TASCHE - B,C
- 10 RÜSCHE - B
- 11 VORDER- UND RÜCKENTEIL - C,D
- 12 MITTLERES VORDER- UND RÜCKENTEIL - C,D
- 13 SEITLICHES VORDER- UND RÜCKENTEIL - C,D

Größen	S (8-10)	M (12-14)	L (16-18)	XL (20-22)	XXL (24-26)	
<b>FERTIGE KLEIDUNGSMASSE (einschließlich Design und Tragekomfort)</b>						
A,B,C,D Taillenweite	68	78	88	98	108	cm.
A,B,C,D Hüftweite	104	113	123	133	143	"
Breite, Unterkante						
Schürze A,B (nicht inkl. Rüsche für B)	146.5	153.5	163.5	173.5	183.5	cm.
Schürze C	175	184	194	204	214	"
Schürze D	156.5	165.5	176	185.5	195.5	"
<b>Fertige Rückenlänge ab Taille</b>						
Schürze A	51	51.5	53	55	56	cm.
Schürze B	60	61	62	64	75	"
Schürze C	74	75	76	78	79	"
Schürze D	61	62	64	65	66	"

**MUSTERMARKIERUNGEN**

- FADENLAUF:** Legen Sie die Linie auf den geraden Fadenlauf des Stoffes, parallel zur Webkante oder zum Stoffbruch.
- FALTLINE:** Legen Sie die Linie auf den Stoffbruch.
- KNOPFLOCHMARKIERUNG:** Gibt die genaue Länge und Platzierung der Knopflöcher an.
- KNOPFMARKIERUNG:** Zeigt die Platzierung der Knöpfe an.
- KERBEN UND SYMBOLE:** Für passende Nähte und Ausführungsdetails.

Bezeichnet die Brustlinie, die Taillinie, die Hüfte und/oder den Bizeps.  
Die Maße beziehen sich auf den Umfang des fertigen Kleidungsstücks (Körpermaß + Trageerleichterung + Design-Erleichterung). Passen Sie das Schnittmuster bei Bedarf an. Die Maße schließen Falten, Biesen, Abnäher und Nahtzugaben aus.

**NAHTZUGABE:** 1.5 cm enthalten, sofern nicht anders angegeben, aber nicht auf dem Gewebe aufgedruckt.

**GEGEBENENFALLS ANPASSEN**

- Verlängern oder verkürzen Sie an den Anpassungslinien (=) oder an den auf dem Muster angegebenen Stellen. Wenn eine größere Länge hinzugefügt wird, müssen Sie eventuell zusätzlichen Stoff kaufen.
- ZUM VERKÜRZEN:** Falten Sie entlang der Anpassungslinie. Machen Sie eine Falte mit der Hälfte der benötigten Menge. Aufkleben.
- ZUM VERLÄNGERN:** Schneiden Sie zwischen den Anpassungslinien. Verteilen Sie den Betrag nach Bedarf, halten Sie die Kanten parallel. Kleben Sie über das Papier.

Wenn die Änderungslinien nicht auf dem Gewebe liegen, verlängern oder kürzen Sie an der unteren Kante.

**SCHRUMPFEN** Sie den **STOFF**, wenn er nicht als vorgeschrumpt gekennzeichnet ist. Drücken Sie.

**KREISEN** Sie die **ZEICHNUNG** für Modell, Größe, Stoffbreite.

Verwenden Sie das Auflageplan **MIT STRICHRICHTUNG** für Stoffe mit Einwegmustern, Strichrichtung, Flor oder Oberflächenschattierung. Da die meisten Maschenwaren Oberflächenschattierungen aufweisen, wird ein Auflageplan mit Strichrichtung verwendet.

Für **DOPPELTE DICKE (MIT STOFFBRUCH)** - falten Sie den Stoff rechts auf rechts.

**\*DOPPELTE DICKE (OHNE STOFFBRUCH)** - Für Stoffe mit Strichrichtung falten Sie den Stoff quer, rechts auf rechts. Markieren Sie wie gezeigt. Schneiden Sie entlang der Querfalte des Stoffes (A). Drehen Sie die obere Lage um 180°, so dass die Pfeile in die gleiche Richtung zeigen, und legen Sie über die untere Lage, rechts auf rechts (B).

Für **EINZELNE DICKE** - legen Sie den Stoff mit der rechten Seite nach oben. (Für Pelz/Flor-Stoffe legen Sie die Florseite nach unten.)

**SCHNEIDEN UND MARKIEREN**

★ Schneiden Sie zuerst die anderen Teile aus, so dass genügend Stoff zum Zuschneiden dieses Teils vorhanden ist. Öffnen Sie den Stoff. Schneiden Sie bei "Schnitt 1"-Teilen das Teil einmal auf einer einzelnen Dicke mit der Stoffseite nach oben auf der rechten Seite des Stoffes zu.

Das Schnittmuster kann Schnittlinien für mehrere Größen enthalten. Wählen Sie die richtige Schnittlinie oder die Schnittmusterteile für Ihre Größe aus.

Legen Sie vor dem **SCHNEIDEN** alle Teile entsprechend dem Auflageplan auf den Stoff. Stecken Sie. (**Die Auflagepläne zeigen die ungefähre Position der Schnittmusterteile; die Position kann je nach Schnittmustergröße variieren.**) Schneiden Sie **GENAU** aus, indem Sie die Kerben nach außen schneiden.

Bevor Sie das Schnittmuster entfernen, **ÜBERTRAGEN SIE DIE MARKIERUNGEN** und Konstruktionslinien auf die linke Seite des Stoffes, indem Sie die Methode mit Nadel und Kreidestift oder Pauspapier und Schneiderrad verwenden. Markierungen, die auf der rechten Seite des Stoffes benötigt werden, sollten Faden nachgezeichnet werden.

**HINWEIS:** Kästchen mit gestrichelten Linien (a! b! c!) in den Auflageplänen stellen Teile dar, die nach den angegebenen Maßen geschnitten wurden.

**ZUSCHNITTPLÄNE**

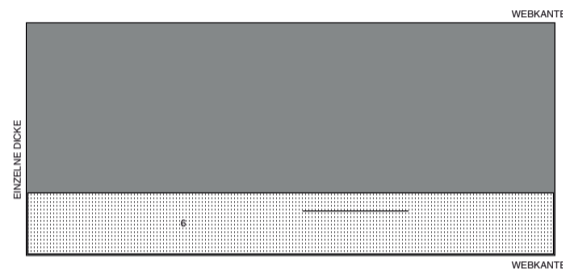
RECHTE MUSTERSEITE	LINKE MUSTERSEITE	RECHTE STOFFSEITE	LINKE STOFFSEITE

**A,B,C,D:** DIE TEILE 7 UND 8 SIND VORLAGEN FÜR DAS SCHRÄGBAND

**EINLAGE A,B,C,D**

TEIL 6

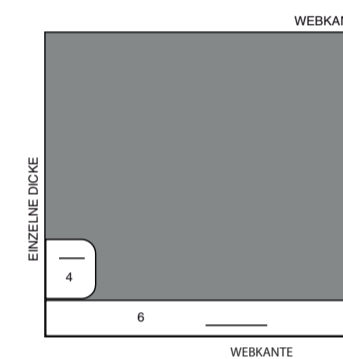
51 CM  
ALLE GRÖSSEN



**A KONTRAST 3, D KONTRAST 2 (TASCHE, BUND)**

TEILE 4 6

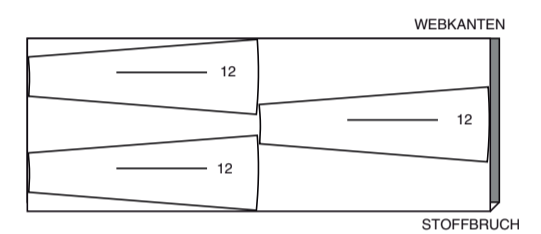
115 CM  
MIT STRICHRICHTUNG  
ALLE GRÖSSEN



**C KONTRAST 1 (MITTLERES VORDER- UND RÜCKENTEIL)**

TEIL 12

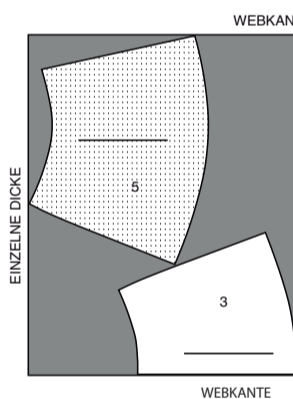
115 CM  
MIT STRICHRICHTUNG  
ALLE GRÖSSEN



**SCHÜRZE A,B**

TEILE 3 5

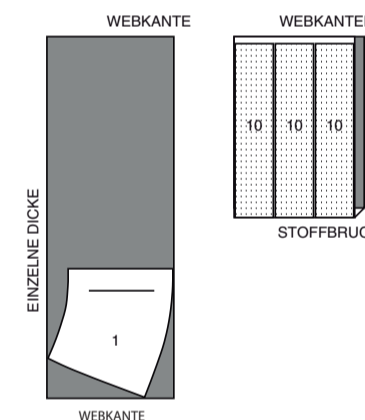
115 CM  
MIT STRICHRICHTUNG  
ALLE GRÖSSEN



**B KONTRAST 1 (RECHTES OBERES VORDERTEIL, RÜSCHE)**

TEILE 1 10

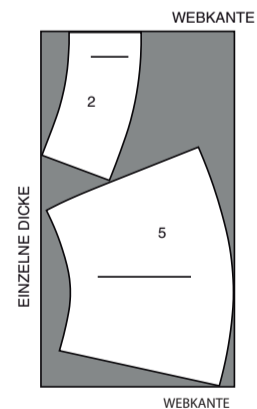
115 CM  
MIT STRICHRICHTUNG  
ALLE GRÖSSEN



**A,B KONTRAST 2 (RECHTES UNTERES VORDERTEIL, RÜCKENTEIL)**

TEILE: 2 5

115 CM  
MIT STRICHRICHTUNG  
ALLE GRÖSSEN

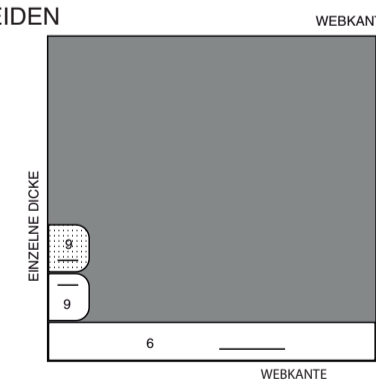


**B,C KONTRAST 3 (TASCHE/N, BUND)**

TEILE 6 9

EIN STÜCK 9 FÜR MODELL B ZUSCHNEIDEN

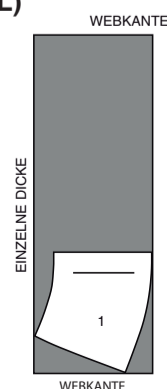
115 CM  
MIT STRICHRICHTUNG  
ALLE GRÖSSEN



**A KONTRAST 1 (RECHTES OBERES VORDERTEIL)**

TEIL 1

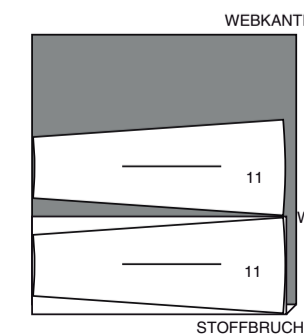
115 CM  
MIT STRICHRICHTUNG  
ALLE GRÖSSEN



**SCHÜRZE C**

TEIL 11

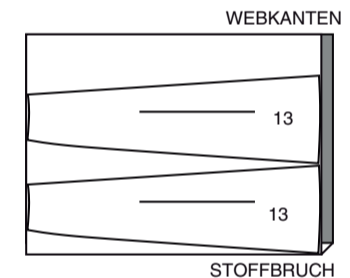
115 CM  
MIT STRICHRICHTUNG  
ALLE GRÖSSEN



**C KONTRAST 2 (SEITL. VORDER- UND RÜCKENTEIL)**

TEIL 13

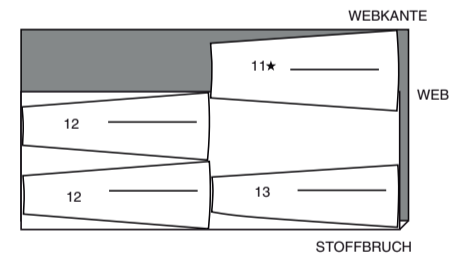
115 CM  
MIT STRICHRICHTUNG  
ALLE GRÖSSEN



**SCHÜRZE D**

TEILE 11 12 13  
MODELL D SCHNITT 2  
VON TEIL 13

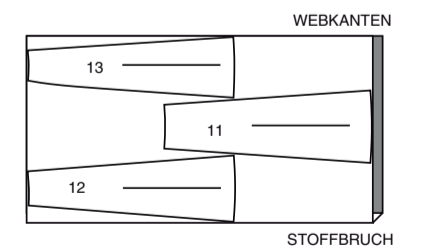
115 CM  
MIT STRICHRICHTUNG  
ALLE GRÖSSEN



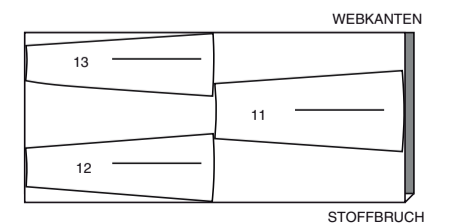
**D KONTRAST 1 (VORDER- UND RÜCKENTEIL, MITTLERES VORDER- UND RÜCKENTEIL, SEITL. VORDER- UND RÜCKENTEIL)**

TEILE 11 12 13

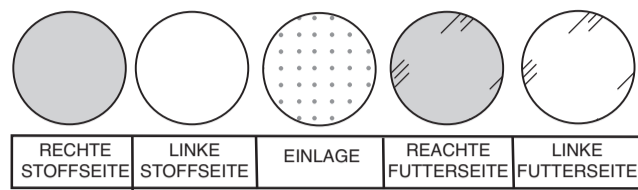
115 CM  
MIT STRICHRICHTUNG  
GRÖSSEN S M



115 CM  
MIT STRICHRICHTUNG  
GRÖSSEN L XL XXL

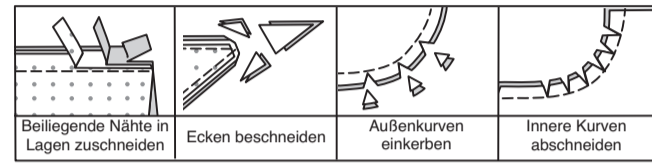


## NÄHINFORMATIONEN STOFFSCHLÜSSEL



### NAHTZUGABEN

Es sind 1.5 cm Nahtzugaben im Schnittmuster berücksichtigt, sofern nicht anders angegeben.



### STECKEN UND ANPASSEN

Stecken oder heften Sie die Nähte, RECHTS AUF RECHTS, mit passenden Einkerbungen. Passen Sie das Kleidungsstück an, bevor Sie die Hauptnähte nähen.

### BÜGELN

Bügeln Sie die Nahtzugaben flach; öffnen Sie sie dann, sofern nicht anders angegeben. Stecken Sie wo nötig, damit sie flach liegen.

## GLOSSAR

Für die in **FETT** gedruckten Nähmethoden gibt es ein Video mit Nähanleitung.

Scannen Sie den **QR CODE**, um die Videos anzusehen:

**EINHALTEN/EINREIHEN** - Siehe "Käuseln": Video „Wie man zweireihige Kräuseln näht“.

**KNAPPKANTIG STEPPEN** - siehe **Maschinenstiche**: Video "Wie man knappkantig steppt".

**SCHMALER SAUM** - siehe **Säume**: Video "Wie man schmale Säume näht".

**FESTSTEPHEN** - siehe **Maschinenstiche**: Video "Wie man einen Steppstich macht".

**ABSTEPHEN** - siehe **Maschinenstiche**: Video "Wie man absteppt".

### NÄHTUTORIALS



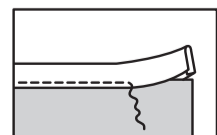
Erweitern Sie Ihre Fähigkeiten durch kurze, leicht verständliche Videos unter [simplicity.com/sewingtutorials](http://simplicity.com/sewingtutorials).

## ALLGEMEINE ANWEISUNGEN FÜR DAS ANBRINGEN VON DOPPELTEM SCHRÄGBAND

### A. EINFASSEN:

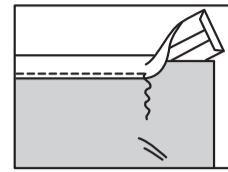
Doppelt gefaltetes Schrägband ist auf einer Seite etwas breiter als auf der anderen. Die breitere Seite wird auf der **INNENSEITE** verwendet, damit beim Annähen des Bandes von der **AUSSENSEITE** beide Kanten in der Naht mitgefasst werden.

Zum Versäubern der Kante von (Artikel) legen Sie den (Artikel) zwischen die Falten des Schrägbandes, wobei die Schnittkante an der Mittelfalte und die breitere gefaltete Kante des Bandes an der **INNENSEITE** des (Artikels) anliegt. Nähen Sie das Band von **AUSSEN** fest und achten Sie darauf, dass Sie die gefaltete Kante auf der **INNENSEITE** mitfassen lassen.



### B. ENDE:

Drehen Sie die Bandenden um, um eine Kante versäubern.

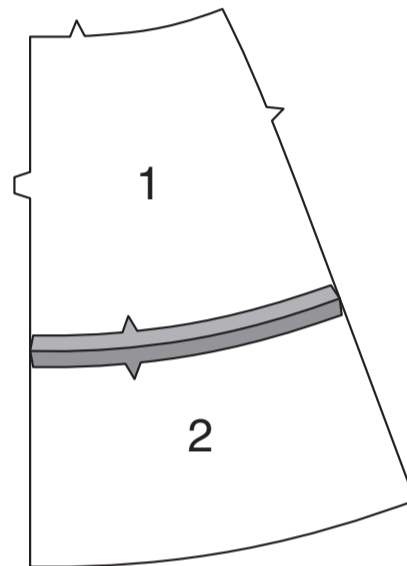


## SCHÜRZE A, B, C, D

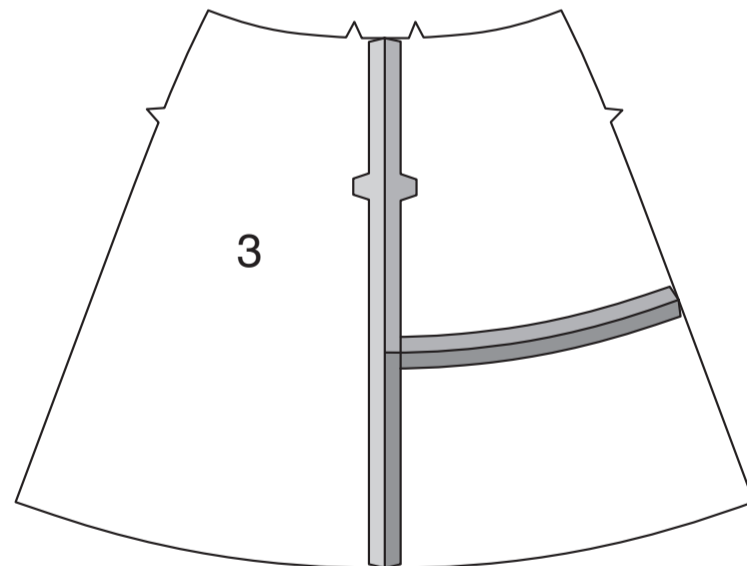
**HINWEIS:** Unter jeder Unterüberschrift wird das zuerst genannte Modell gezeigt, sofern nicht anders angegeben.

### VORDER- UND RÜCKENTEIL A, B

Nähen Sie das **RECHTE OBERE VORDERTEIL (1)** an das **RECHTE UNTERE VORDERTEIL (2)** zusammen, wobei die Kerben übereinstimmen. Bügeln Sie die Naht auf.

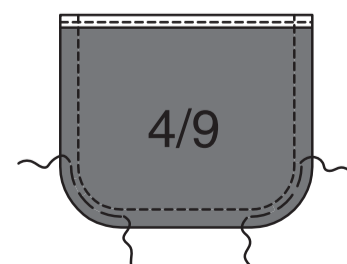


Nähen Sie das **LINKE VORDERTEIL (3)** an die Seitenkante des **RECHTEN VORDERTEILS**, wobei die Kerben übereinstimmen.

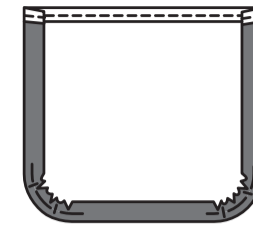


**FASSEN** Sie die obere Kante von **TASCHE (4)** oder **TASCHE (9)** EIN. Siehe **ALLGEMEINE ANLEITUNG FÜR DAS ANBRINGEN VON DOPPELFALTEN SCHRÄGBAND**.

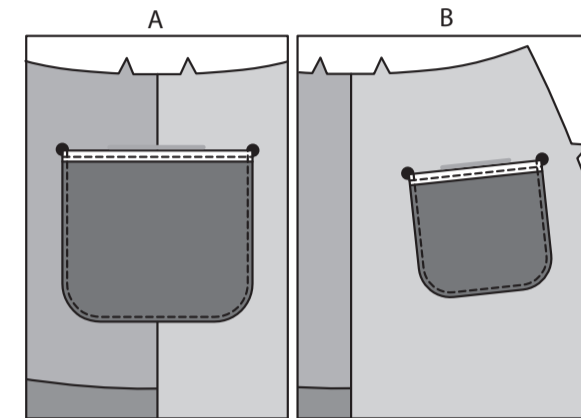
Nähen Sie entlang der Nahtlinie an den Schnittkanten der Tasche. Um die gebogene Kante der Tasche einzuhalten, nähen Sie mit einem langen Maschinenstich 6 mm **INNERHALB** der Nahtlinie.



Bügeln Sie unter die Schnittkanten der Tasche entlang der Naht. Ziehen Sie Kräuselnähte nach oben, um die Rundung zu formen. Damit die Tasche nicht zu voluminös wird, kürzen Sie die Nahtzugabe entlang der Rundungen bis zu den Kräuselstichen.



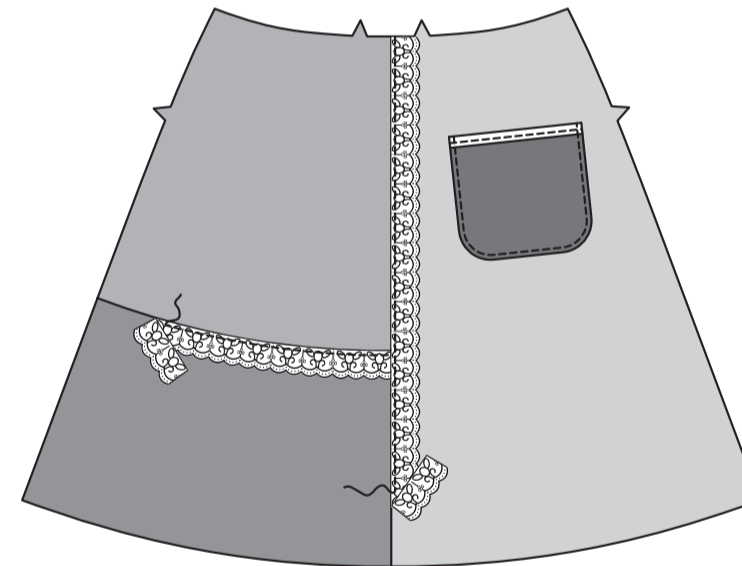
Stecken Sie die Tasche auf der **AUSSENSEITE** auf das Vorderteil, wobei die großen Punkten übereinstimmen. **STEPHEN** Sie die Taschen mit **KNAPPKANTIG**, lassen Sie dabei die obere Kante frei.



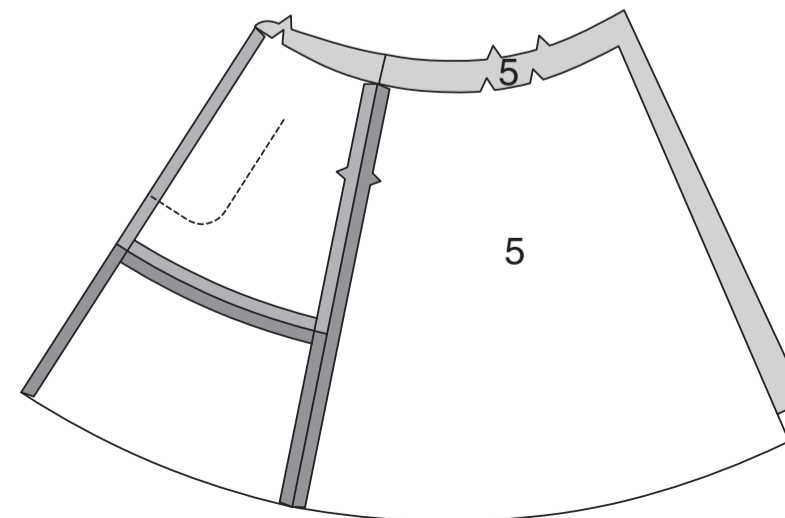
**MODELL B-** Schneiden Sie ein Stück flache Spitzenborte in der Länge der unteren vorderen Naht zu.

Stecken Sie auf der **AUSSENSEITE** die flache Kante der Borte fest, die gerade die Naht bedeckt, wobei die Wellenkante nach unten zeigt. Nähen Sie dicht an der flachen Kante der Borte.

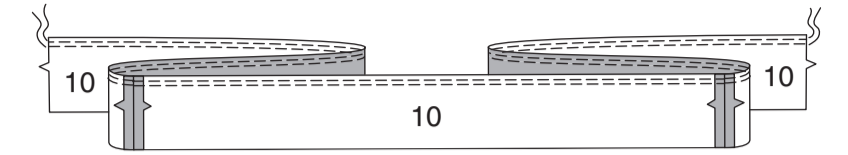
Schneiden Sie ein Stück flache Spitzenborte in der Länge der vorderen Naht zu. Stecken Sie auf der **AUSSENSEITE** die flache Kante der Borte, die gerade die Naht bedeckt, mit der Wellenkante zum **LINKEN** Vorderteil, wie gezeigt. Nähen Sie dicht an der flachen Kante der Borte.



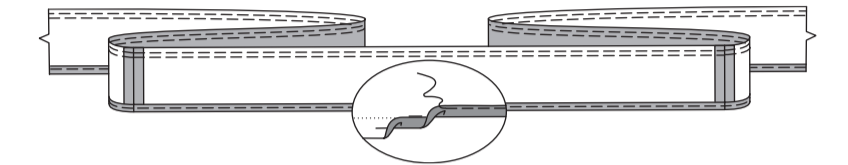
**MODELL A, B-** Stecken Sie die **RÜCKENTEILE (5)** **RECHTS AUF RECHTS** an jede Seite des Vorderteils, wobei die Kerben übereinstimmen. Nähen Sie.



**MODELL B-** Nähen Sie die Enden der **RÜSCHE (10)** **RECHTS AUF RECHTS** zusammen, lassen Sie dabei die Vorderkanten frei. **REIHEN** Sie die obere Kante der Rüsche **EIN**.

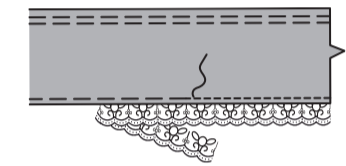


**VERSTÄRKEN** Sie die untere Kante der Rüsche und heften Sie den Saum fest.

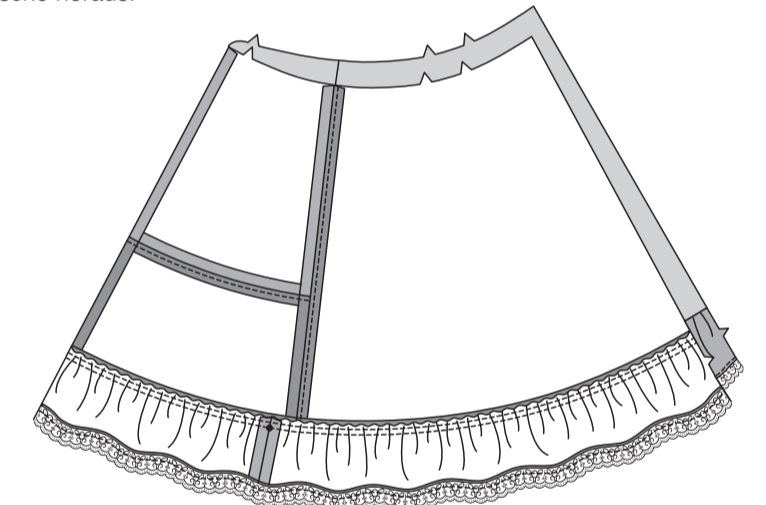


Schneiden Sie ein Stück flache Spitzenborte in der Länge der unteren Kante der Rüsche zu. Stecken Sie auf der **INNENSEITE** die Borte an der unteren Kante der Rüsche feststecken, so dass sie gerade den Saum bedeckt.

**STEPHEN** Sie Auf der **AUSSENSEITE** wie geheftet **AB**, wobei die Borte auf der **INNENSEITE** mitgefasst wird.

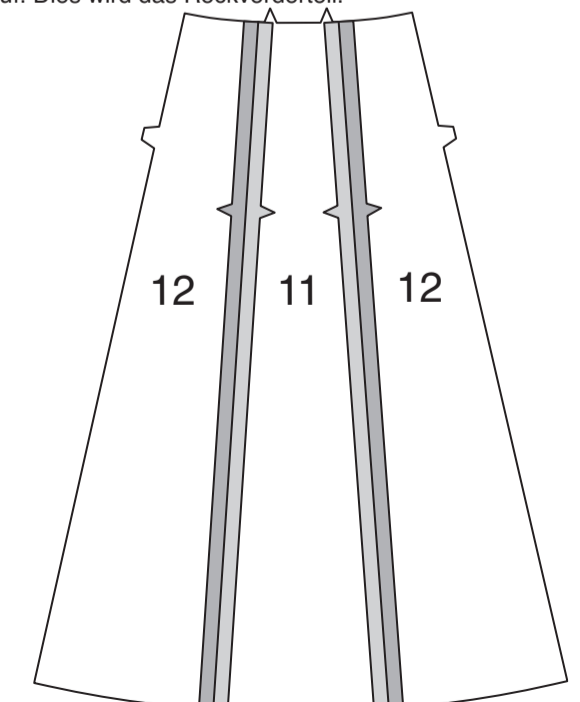


Stecken Sie die Rüsche rechts auf rechts an die untere Kante der Schürze, so dass die Schnittkanten gerade sind. Verteilen Sie die Kräuseln, damit sie passen. Heften. Nähen. Bügeln Sie die Naht nach oben und bügeln Sie die Rüsche heraus.

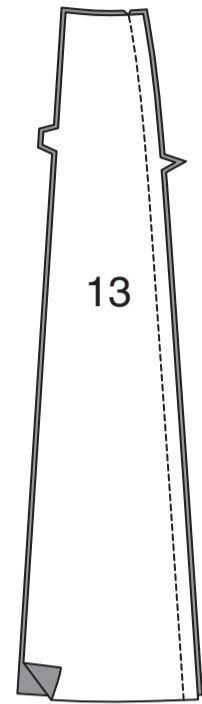


### VORDER- UND RÜCKENTEIL C, D

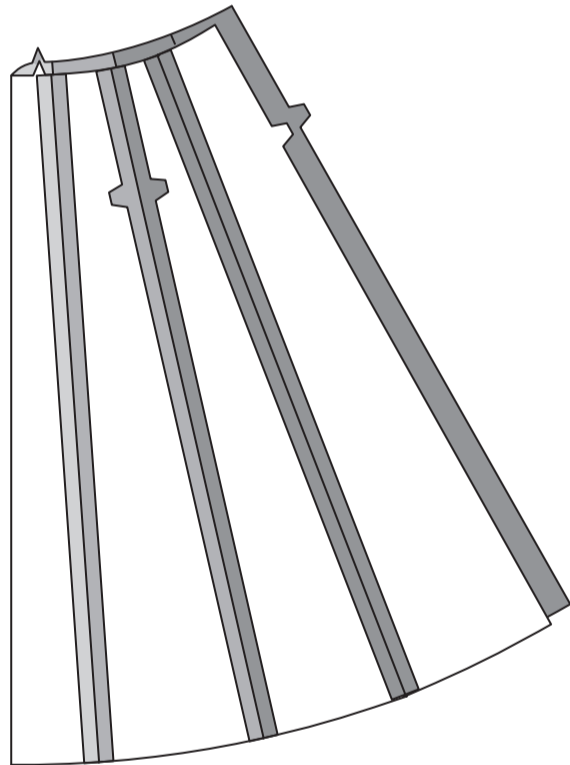
Stecken Sie das **MITTLERE VORDER- UND RÜCKENTEIL (12)** (aus Kontrast 1 ausgeschnitten) **RECHTS AUF RECHTS** an jede Seite eines **VORDER- und RÜCKENTEILS (11)** (aus dem Stoff ausgeschnitten). Nähen Sie. Bügeln Sie die Nähte auf. Dies wird das **Rockvorderteil**.



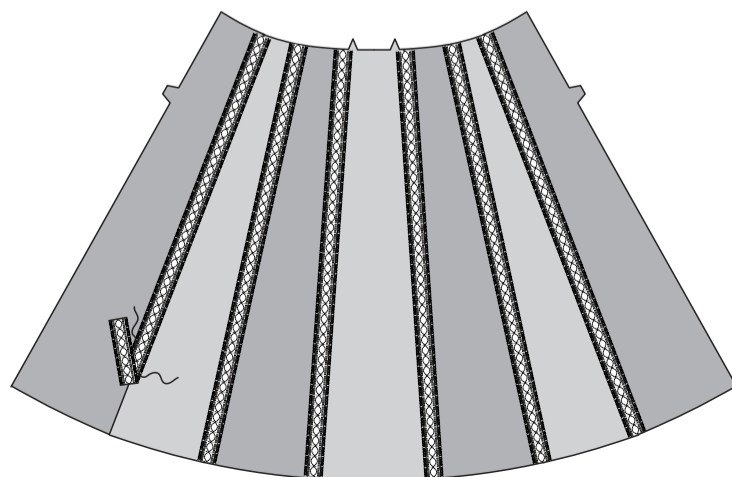
Konstruieren Sie zwei seitlichen Vorder- und Rückenteile wie folgt: Nähen Sie zwei SEITLICHEN VORDER- UND RÜCKENTEILE (13) RECHTS AUF RECHTS zusammen, wobei die einzelnen Kerben übereinstimmen.  
(Für **Modell D** verwenden Sie Stoffteile für das seitliche Vorderteil und Kontrasteile für das seitliche Rückenteil).



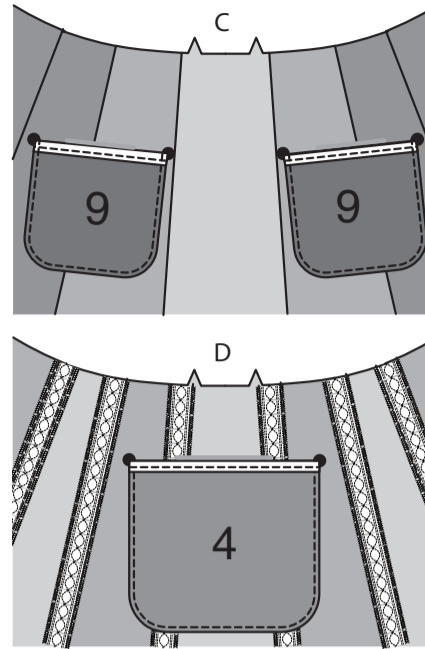
Stecken Sie die seitlichen Vorder- und Rückenteile RECHTS AUF RECHTS an jeder Seite des Vorderteils fest, wobei die Doppelkerben übereinstimmen. Nähen Sie. Bügeln.



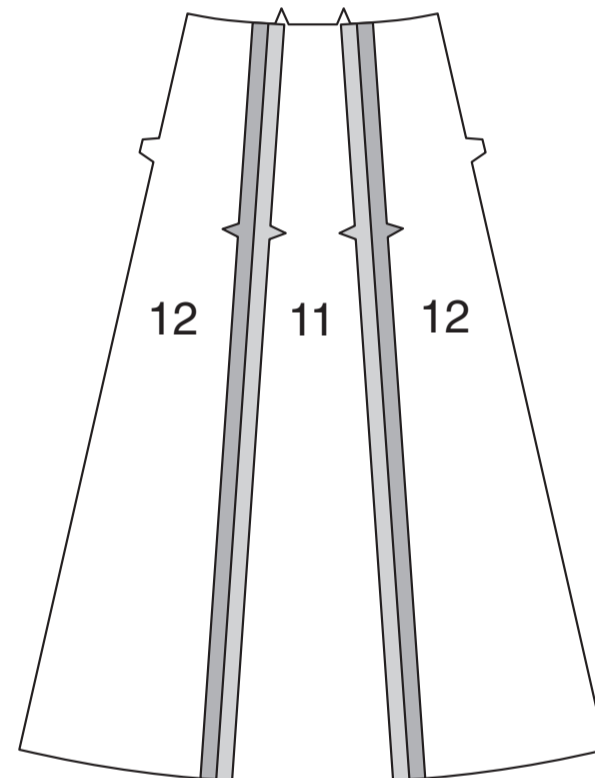
**MODELL D-** Schneiden Sie sechs Stücke Borte in der Länge der vorderen Nähte zu. Stecken Sie auf der AUSSENSEITE die Borte auf das Vorderteil, zentriert über der Naht. Nähen Sie dicht an den langen Kanten der Borte.  
**MODELL C, D-** Konstruieren Sie die TASCHE (4) ODER (9) wie bei **Modell A, B.** Siehe Schritte 3 und 4.



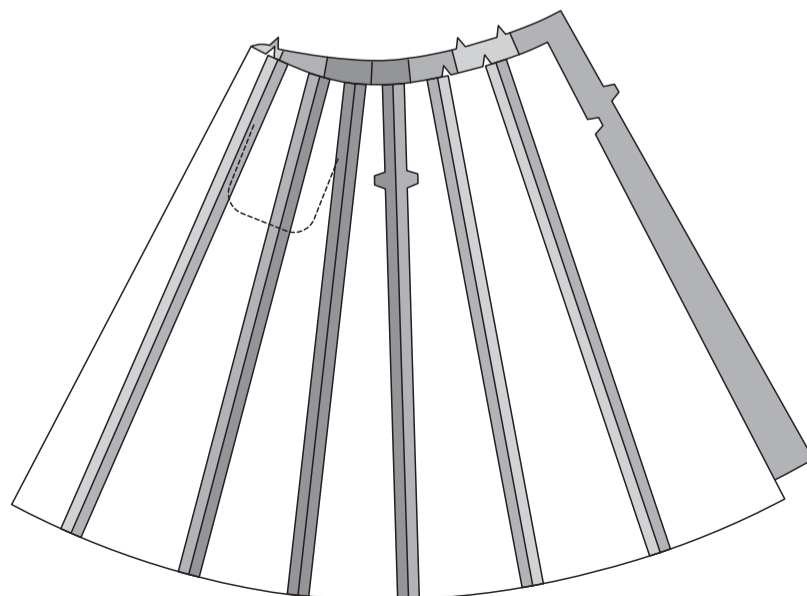
Stecken Sie auf der AUSSENSEITE die Tasche(n) auf das Vorderteil, wobei die großen Punkte übereinstimmen. **STEPHEN** Sie die Taschen fest **KNAPPKANTIG**, lassen Sie dabei die obere Kante frei.



Konstruieren Sie zwei Rückenteile wie folgt: Stecken Sie die mittleren Rückenteile (12) RECHTS AUF RECHTS an jede Seite des Vorder- und Rückenteils (11). Nähen. Bügeln.

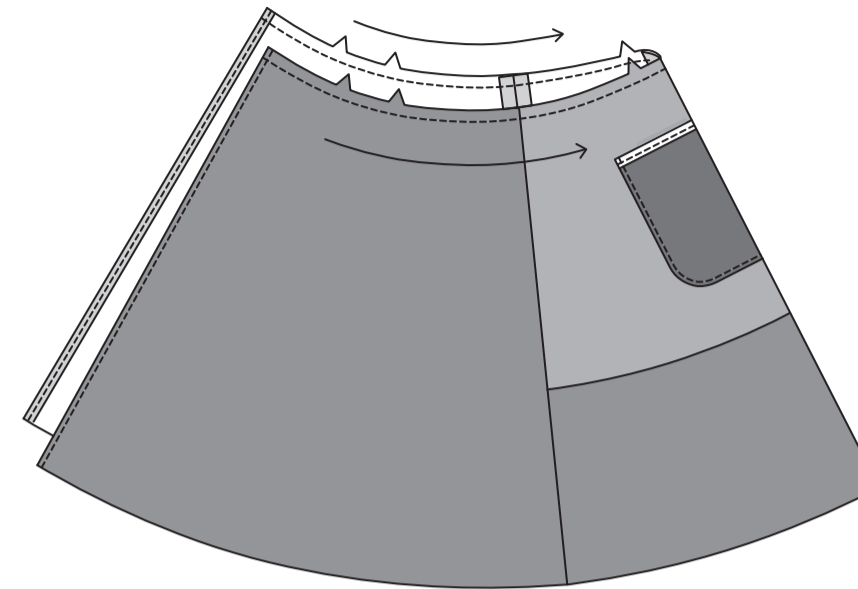


Nähen Sie die Rückenteile an jede Seite des Vorderteils, wobei die Kerben übereinstimmen, wie gezeigt.  
**Modell D-** Bringen Sie die Borte an den verbleibenden Nähten auf die gleiche Weise wie am Vorderteil an.

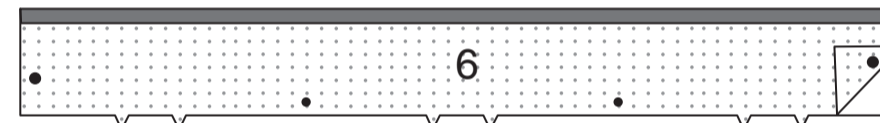


## BUND

Machen Sie einen **SCHMALEN SAUM** an die Öffnungskanten der Schürze, wie gezeigt. **STEPHEN** Sie die obere Kante in Pfeilrichtung **FEST**.



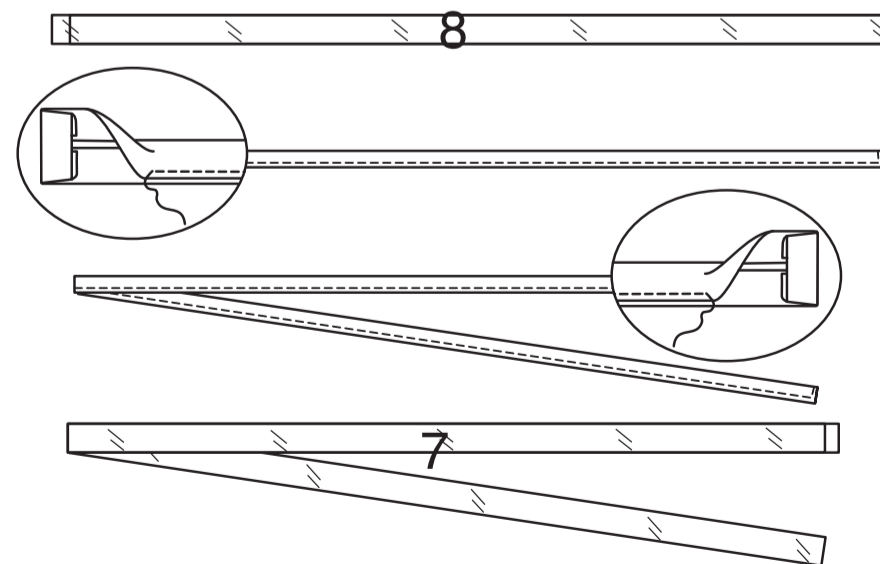
Stecken Sie die EINLAGE auf die linke Seite des BUNDS (6). Bügeln Sie gemäß den Anweisungen des Herstellers fest.  
Bügeln Sie unter die Nahtzugabe an der nicht markierten Kante des Bunds.



Schneiden Sie ein Stück Schrägband zu, jeweils in der Länge der FÜHRUNG FÜR DAS RECHTE BINDEBAND (7) und der FÜHRUNG FÜR DAS LINKE BINDEBAND (8).

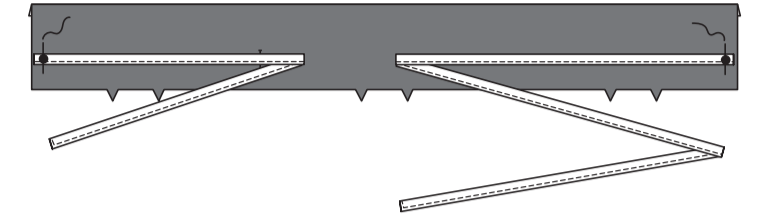
Drehen Sie die Nahtzugabe von 1.5 cm an einem Ende jedes Bindebandes ein.

**STEPHEN** Sie die gebügelteten Kanten des Schrägbandes **KNAPPKANTIG**, wie gezeigt.

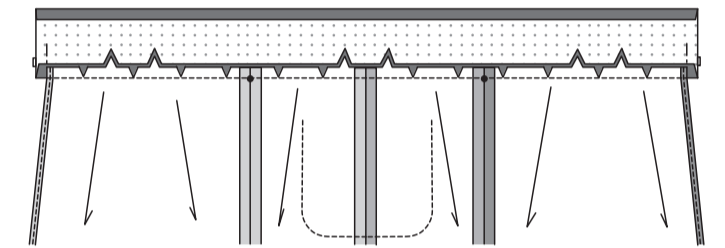


Stecken Sie das RECHTE Bindeband auf der AUSSENSEITE auf die RECHTE Seite des Bunds (die Seite, die am weitesten von der Knopflochmarkierung entfernt ist) und zentrieren Sie das Ende über dem großen Punkt.  
Heften.

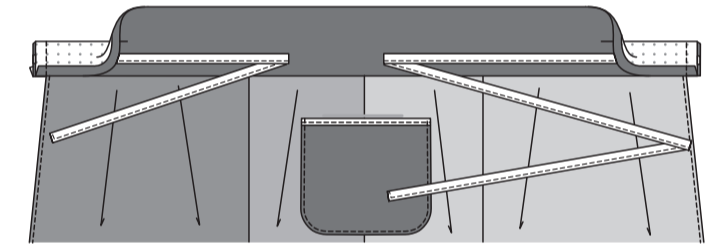
Stecken Sie das LINKE Band auf die gegenüberliegende Seite des Bunds, wobei das Ende auf den großen Punkt zentriert wird. Heften.  
**TIPP:** Stecken Sie die Bindebänder aus dem Weg, während Sie die restlichen Nähte nähen.



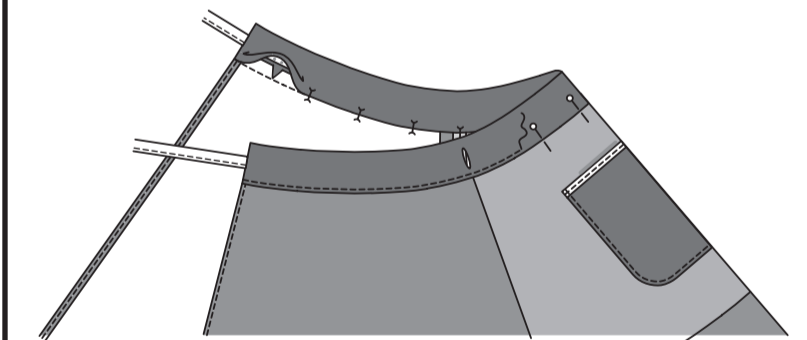
Stecken Sie den Bund RECHTS AUF RECHTS an die Oberkante der Schürze, wobei die Kerben übereinstimmen und kleine Punkte an den Seitennähten angebracht werden. Schneiden Sie an den Steppnähten ein, falls erforderlich. Nähen. Bügeln Sie die Naht nach oben und bügeln Sie den Bund nach außen.  
**HINWEIS:** Der Bund steht 1.5 cm über die fertigen Kanten der Schürze hinaus.



Falten Sie die Enden des Bunds entlang der Falllinie nach AUSSEN. Nähen Sie die Enden.



Wenden Sie den Bund nach INNEN. Bügeln. Stecken Sie die gebügelte Kante des Bunds über die Naht. **STEPHEN** Sie auf der AUSSENSEITE die untere Kante des Bunds **KNAPPKANTIG**. Bringen Sie ein Knopfloch im Bund an der Markierung an.



## ABSCHLUSS

**MODELL A, C, D- FASSEN** Sie die untere Kante der Schürze mit doppelt gefaltetem Schrägband **EIN**. Siehe **ALLGEMEINE ANLEITUNG FÜR DAS ANBRINGEN VON DOPPELFALTEN SCHRÄGBAND**.

Binden Sie die Schürze wie auf der Vorderseite des Umschlags gezeigt.

