

McCall's
9119
GUIDE FACILE DE COUTURE

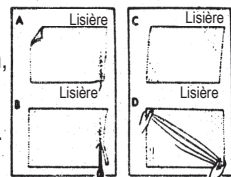
POUR LA COUPE ET L'ASSEMBLAGE ÉTAPE PAR ÉTAPE

1. VOTRE TISSU

IMPORTANT --- d'abord assurez-vous que les lainages, les tissus lavables et les entoillages soient prétrécis.

COMMENT REDRESSER LE TISSU

Redressez les bouts du tissu en déchirant transversalement, ou si le tissu ne se déchire pas bien, tirez sur un fil transversal, puis coupez sur la ligne du fil que vous viens de tirer (croquis A et B). Pour redresser le tissu (croquis C), étendez le tissu sur le biais dans la direction opposée jusqu'à ce que les fils transversaux soient en angle avec les lisières (croquis D).


2. VOTRE PATRON

- a. Toutes les pièces du patron comprises dans ce design sont montrées dans le croquis ci-dessous. Choisissez les pièces du patron à être utilisées. Placez les pièces restantes dans la pochette. Pressez les pièces du patron.
- b. Si les ajustements du patron sont nécessaires, ils doivent être fait avant de placer les pièces sur le tissu. NOTE : Pour une information complète sur les ajustements du patron, reportez-vous aux « McCall's Easy Sewing Book » (Livre de couture facile de McCall's).

3. MARQUER VOTRE TISSU

- a. Marquer à craie — trouvez la position de la pince en plaçant les épingles fermement à travers le patron et deux épaisseurs de tissu. Enlevez soigneusement le patron en le tirant par-dessus les têtes des épingles à marquer. Tracez une ligne le long des épingles avec du crayon craie et une règle sur le côté supérieur. Retournez la pièce et marquez la position des épingles sur le dessous. Enlevez les épingles.



- b. Roulette — il faut faire toutes les marques sur l'ENVERS du tissu. Tracez les lignes de patron avec une roulette. Pour une épaisseur simple, posez une pièce de papier carbone tailleur VERS LE HAUT sous l'ENVERS du tissu. Pour un tissu double, posez une pièce de papier calque, VERS LE HAUT, sous le tissu, une autre pièce VERS LE BAS directement par-dessous le patron.

INSTRUCTIONS GÉNÉRALES
PIQÛRE DE SOUTIEN

Pour empêcher que le bord se déforme, faites une rangée de piqûre à la machine à un peu moins de 0.3 cm sur l'endroit de la ligne de couture indiquée sur le patron.



BÂTISSEZ ENSEMBLE LE VÊTEMENT et essayez pour ajuster avant de piquer les coutures.

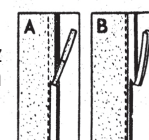
POUR FAIRE LES PINCES --- pliez les pinces sur la ligne continue, ayant les ENDROITS du tissu l'un sur l'autre ; puis piquez ensemble le long des lignes pointillées jusqu'à la pointe.



COUPEZ LES COUTURES ENFERMÉES jusqu'à environ 6 mm de la piqûre sur les cols, etc., avant de retourner à l'endroit.



POUR UNE COUTURE AVEC UNE ENTOILAGE REJOINTE, d'abord coupez la valeur de couture sur l'entoilage près de la piqûre (croquis A) ; ensuite coupez les bords restants de la couture à 6 mm de la piqûre (croquis B). Si vous utilisez du tissu épais, coupez la couture en dégradé en recoupant un bord un peu plus que l'autre pour empêcher un faux pli lors du repassage.



CRANTEZ LES BORDS DE LA COUTURE sur les courbes intérieures et les coins si nécessaire.


FINITION DE LA COUTURE

Surfilez les bords de la couture.

Piquez en zigzag les bords de la couture.

Repliez et piquez les bords de la couture.

Bordez les bords de la couture.

PRESSER

PRESSEZ LES COUTURES ET LES PARTIES pendant que vous avancez le travail. Ouvrez chaque couture au fer après piquer, sauf indiqué différemment.


2. PLANS DE COUPE POUR TOUTES LES TAILLES

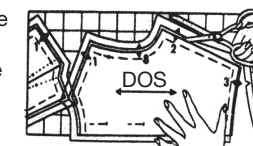
Les diagrammes ci-dessous montrent comment poser les pièces du patron sur le tissu. Épinglez le patron sur le tissu, en superposant le marge pour économiser du tissu.

COMMENT COUPER ... Coupez le patron et le tissu ensemble à travers le centre blanc de la ligne double. Ne recoupez pas le marge avant de couper le tissu. La marge tombe au fur et à mesure que vous coupez à travers le patron et le tissu.

Les patrons doivent être faits aux mesures du corps. On a pourvu de l'ampleur pour le style du vêtement et pour être confortable au moment de porter le vêtement.

Les pièces du patron ombrées sur les plans de coupe doivent être posées vers le bas.

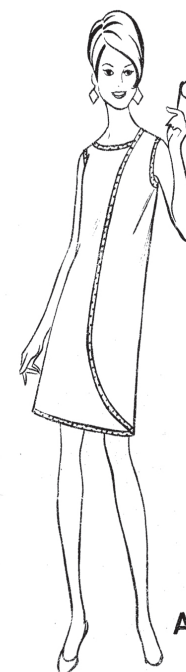
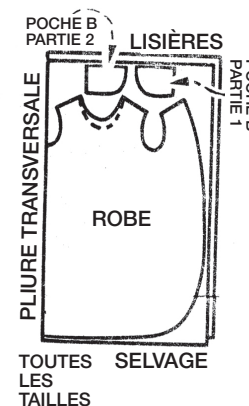
Les pièces montrées en lignes pointillées indiquent des pièces dupliquées.


NE TENEZ PAS COMPTE DES PERFORATIONS QUI PEUVENT APPARAÎTRE SUR LES PIÈCES DU PATRON

9119

TOUS LES MODÈLES

115CM TISSU


1.
VÉRIFIEZ LES 3 PIÈCES DU PATRON AVANT DE COUPER

 POCHE B
PARTIE 1

2

3

 POCHE B
PARTIE 2

 ROBE
1

**Avez-vous
vu
le
NOUVEAU
LIVRE
DE
COUTURE
ÉTAPE
PAR
ÉTAPE
complet
de
McCall's ***



• **McCALL'S** révisé chaque année sont livre de couture pour vous apporter...

• Du **NOUVEAU** matériel à jour sur la mode et le tissu, ainsi que la propre méthode McCall's de...

• **COUTURE FACILE**- montrée dans des croquis faciles à suivre avec des instructions d'accompagnement, tout dans une couverture souple et pratique...

• Un **LIVRE** idéal pour être utilisé comme manuel de référence sur votre machine.

* Cherchez-le chez votre revendeur de patrons McCall's local.

3. DÉTAILS DE L'ASSEMBLAGE, DE COUTURE ET DE FINITION

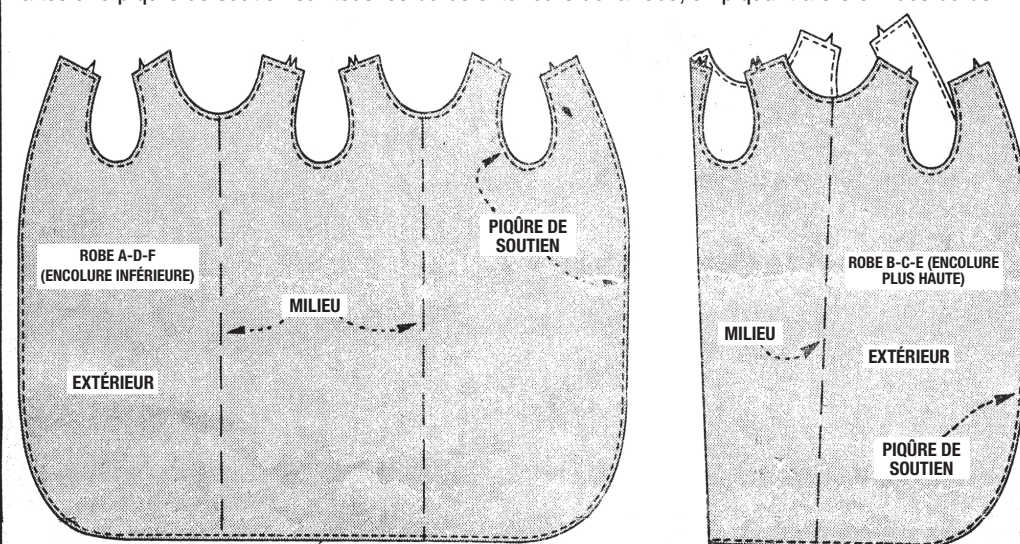
LES PARTIES OMBRÉES MONTRENT L'ENDROIT DU TISSU

IMPORTANT : on a pourvu des coutures de 1.5 cm sur tous les bords sauf indiqué différemment sur le patron. Pour REJOINDRE LES COUTURES, faites correspondre les numéros d'encoche correspondants.

ROBE ENVELOPPANTE A EN 3 ÉTAPES

1 PIQÛRE DE SOUTIEN

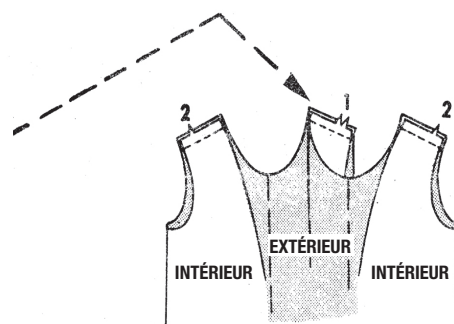
Faites une piqûre de soutien sur tous les bords extérieurs de la robe, en piquant à 0.3 cm des bords.



2 COUTURES D'ÉPAULE

Rejoignez les bords de l'épaule, en faisant coïncider les encoches 1, ENDROIT CONTRE ENDROIT.

Rejoignez chaque couture restante d'épaule de la robe, en faisant coïncider les encoches 2, ENDROIT CONTRE ENDROIT.

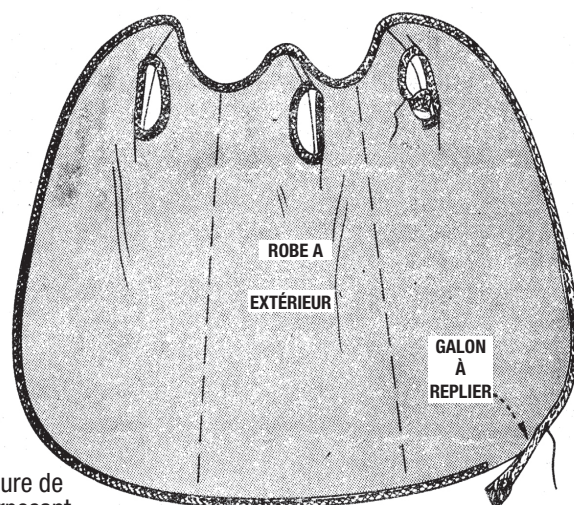


3 POUR FINIR LA ROBE

ROBE A

Glissez le bord extérieur de la robe entre les bords du galon à replier de sorte que le tissu touche la pliure du galon, ayant le côté plus étroit du galon sur l'ENDROIT de la robe ; puis bâtissez en place à travers toute l'épaisseur, en distribuant et en étendant le galon pour ajuster et replier et en superposant une extrémité du galon par-dessus l'autre sur un bord inférieur du côté de la robe, comme illustré. Piquez le long du faufil.

Bordez chaque bord de l'emmanchure de la robe de la même façon, en superposant les extrémités du galon sur les bords du dessous de bras.



ROBE B

Pliez le ruban de biais simple en deux, l'ENDROIT VERS L'EXTÉRIEUR de sorte qu'un bord soit légèrement plus étroit de l'autre et pressez pour former la bordure.

Glissez le bord extérieur de la robe entre les bords de la bordure de sorte que le tissu touche la pliure de la bordure, ayant le côté plus étroit de la bordure sur l'ENDROIT de la robe ; puis bâtissez en place à travers toute l'épaisseur, en distribuant et en étendant la bordure pour ajuster et replier et en superposant une extrémité de la bordure par-dessus l'autre sur un bord inférieur du côté de la robe, comme illustré. Piquez le long du faufil.

Bordez chaque bord de l'emmanchure de la robe de la même façon, en superposant les extrémités de la bordure sur les bords du dessous de bras.

Rejoignez la partie de la poche (1) sur la partie de la poche (2), ENDROIT CONTRE ENDROIT, en saisissant une couture de 1 cm. Pressez ensemble les bords de la couture.

Sur l'ENDROIT, faites le pli dans la poche sur les lignes indiquées et bâtissez en place près du bord de la pliure et à travers les extrémités. Pressez.

Surfilez le bord supérieur de la poche à la main ou utilisez un accessoire de la machine.

Rabattez la partie supérieure de la poche sur la ligne d'ourlet, ENDROIT CONTRE ENDROIT. Piquez les bords du côté de l'ourlet sur la poche, en saisissant des coutures de 1 cm.

Retournez l'ourlet vers l'INTÉRIEUR. Rentez 1 cm sur le bord des côtés et inférieur de la poche au-dessous de l'ourlet et bâtissez, continuer à bâtir près des côtés et du bord de la pliure de l'ourlet. Pressez.

Cousez le bord intérieur de l'ourlet sur la poche à 6 mm du bord surfilé aux points coulés.

Répétez pour l'autre poche.

Essayez la robe. Placez les poches comme vous le désirez et épinglez sur la position.

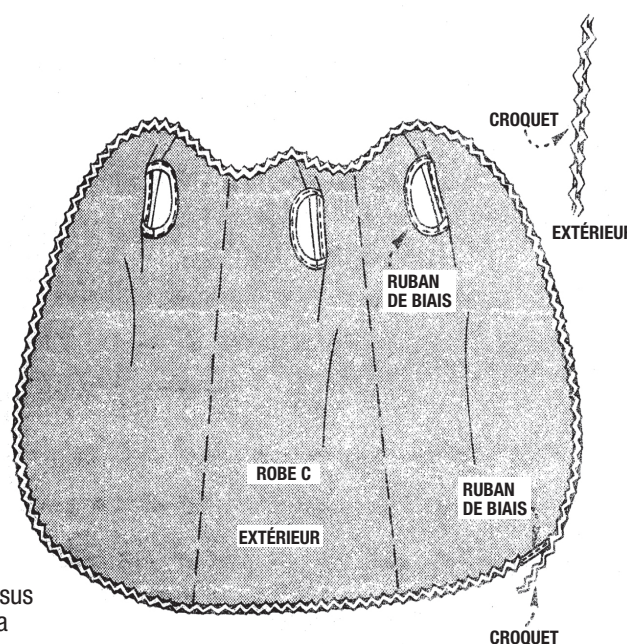
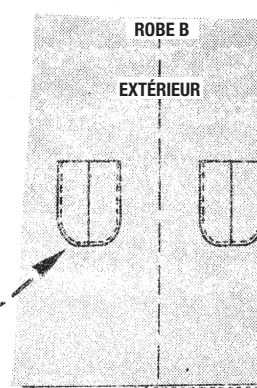
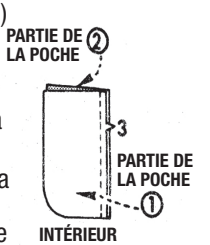
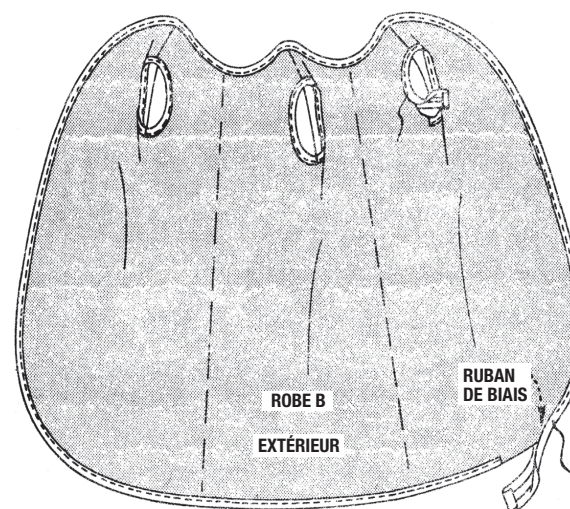
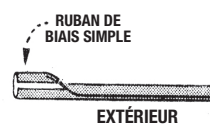
Bâtissez les poches en place, comme épinglées ; ensuite piquez près des bords des côtés et inférieur de chaque poche.

ROBE C

Glissez le bord extérieur de la robe entre les bords de la bordure en ruban de biais double de sorte que le tissu touche la pliure de la bordure, ayant le côté plus étroit de la bordure sur l'ENDROIT de la robe ; puis bâtissez en place à travers toute l'épaisseur, en distribuant et en étendant la bordure pour ajuster et replier et en superposant une extrémité de la bordure par-dessus l'autre sur un bord inférieur du côté de la robe. Piquez le long du faufil.

Bordez chaque bord de l'emmanchure de la robe de la même façon, en superposant les extrémités de la bordure sur les bords du dessous de bras.

Piquez le centre du croquet par-dessus la bordure sur le bord extérieur de la robe, en repliant et en superposant une extrémité du galon par-dessus l'autre sur l'union de la bordure.



ROBE D

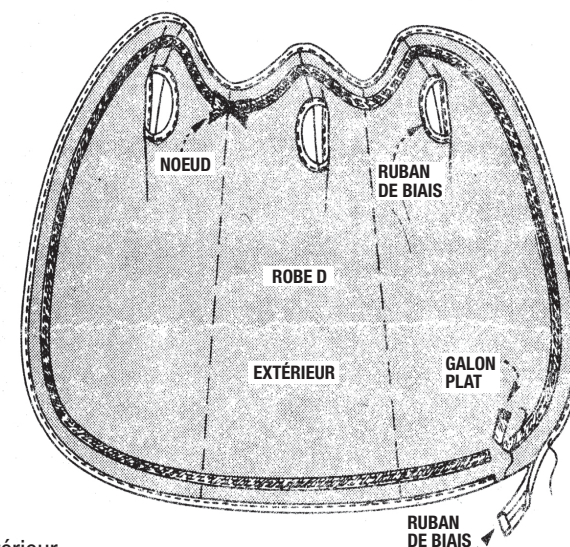
Glissez le bord extérieur de la robe entre les bords de la bordure du ruban de biais double de sorte que le tissu touche la pliure de la bordure, ayant le côté plus étroit de la bordure sur l'ENDROIT de la robe ; puis bâtissez en place à travers toute l'épaisseur, en distribuant et en étendant la bordure pour ajuster et replier et en superposant une extrémité de la bordure par-dessus l'autre sur un bord inférieur du côté de la robe, comme illustré. Piquez le long du faufil.

Bordez chaque bord de l'emmanchure de la robe de la même façon, en superposant les extrémités de la bordure sur les bords du dessous de bras.

Épinglez et bâtissez le galon plat le long du bord extérieur de la robe, en plaçant le bord extérieur du galon environ 3.5 cm du bord extérieur de la robe, en distribuant et en étendant le galon pour ajuster à plat et pour replier et en superposant une extrémité du galon par-dessus l'autre aligné avec l'union de la bordure sur le bord extérieur. Piquez les bords intérieur et extérieur du galon sur la robe.

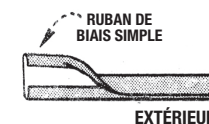
Pour le nœud, couper une longueur de 33 cm de galon plat. Nouez, ensuite recoupez les extrémités du nœud en diagonale.

Fixez ou épinglez le nœud par-dessus le galon plat au niveau du bord du milieu de l'encolure de la robe.



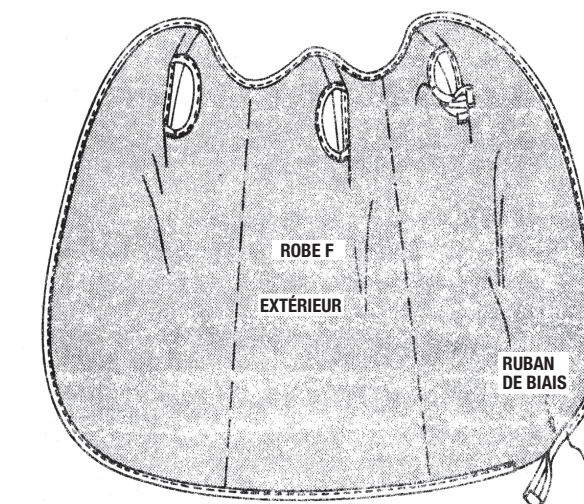
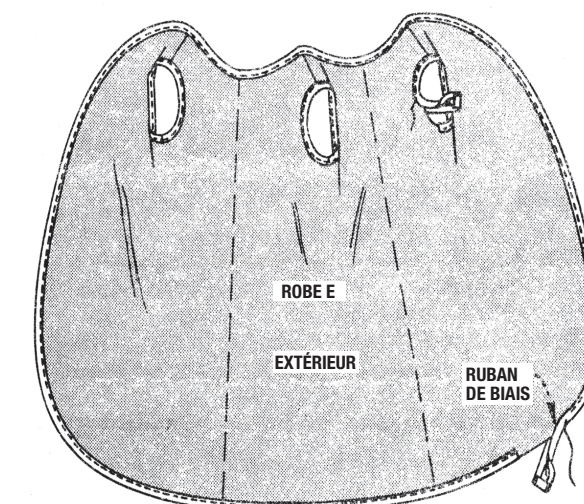
ROBE E OU F

Pliez le ruban de biais simple en deux, l'ENDROIT VERS L'EXTÉRIEUR de sorte qu'un bord soit légèrement plus étroit que l'autre et pressez pour former la bordure.



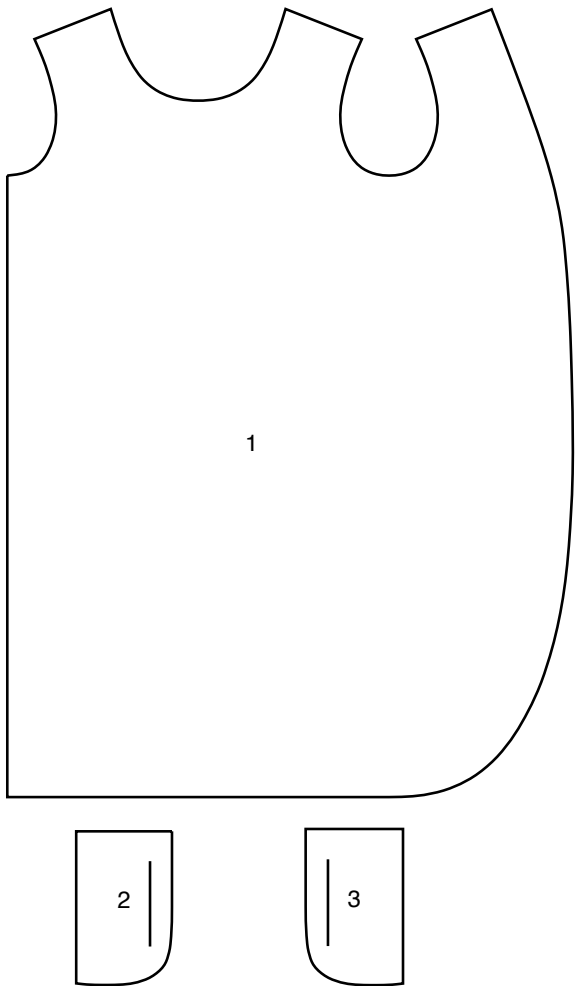
Glissez le bord extérieur de la robe entre les bords de la bordure de sorte que le tissu touche la pliure de la bordure, ayant le côté plus étroit de la bordure sur l'ENDROIT de la robe ; puis bâtissez en place à travers toute l'épaisseur, en distribuant et en étendant la bordure pour ajuster et replier et en superposant une extrémité de la bordure par-dessus l'autre sur un bord inférieur du côté de la robe, comme illustré. Piquez le long du faufil.

Bordez chaque bord de l'emmanchure de la robe de la même façon, en superposant les extrémités de la bordure sur les bords du dessous de bras.



PLANS DE COUPE SUPPLÉMENTAIRES

3 PIÈCES DU PATRON



- 1 ROBE
2 POCHE - B (PARTIE 1)
3 POCHE - B (PARTIE 2)

→

PLACEZ SUR LA PLIURE

MARQUES DU PATRON

LIGNE DE DROIT-FIL: Posez sur le droit-fil du tissu parallèle à la lisière ou à la pliure.

LIGNE DE PLIURE: Placez la ligne sur la pliure du tissu.

MARQUE DE BOUTONNIÈRE: Indique la longueur exacte et l'emplacement des boutonsnières.

MARQUE DE BOUTON: Indique l'emplacement du bouton.

REPÈRES ET SYMBOLES: Pour faire coïncider les coutures et les détails d'assemblage.

Indique la Ligne de Poitrine, Ligne de Taille, les Hanches et/ou le Tour de Bras. Les Mesures font référence à la circonférence du Vêtement Fini (Mesures du corps + Aisance confort + Aisance mode). Ajustez le patron si nécessaire. La mesure ne comprend pas les plis, les pinces et les rentrés.

RENTRÉ DE COUTURE COMPRIS: 1.5cm, sauf différemment indiqué, mas pas imprimé sur le patron.

ADAPTER SI NÉCESSAIRE

Allongez ou Raccourcissez aux lignes d'ajustement (≡) ou où il est indiqué sur le patron. S'il faut ajouter une longueur considérable, vous pouvez acheter du tissu supplémentaire.

POUR RACCOURCIR: Pliez le long de la ligne d'ajustement. Faire une pliure la moitié de la quantité nécessaire. Adhère en place.

POUR ALLONGER: Coupez entre les lignes d'ajustement. Etendez la quantité nécessaire, en tenant les bords parallèles. Adhère sur le papier.

Lorsque les lignes de Modification ne se trouvent pas sur le patron, allongez ou raccourcissez au bord inférieur.

COUPER ET MARQUER

RÉTRÉCISSEZ LE TISSU qui n'est pas étiqueté prérétréci. Repassez.

ENFERMEZ LE PLAN DE COUPE pour le Modèle, la Taille, la Largeur du Tissu.

Utilisez les plans de coupe **AVEC SENS** pour les tissus à dessins dans une seule direction, sens, poil ou surfaces nuancées. Puisque la plupart de tissus de tricot ont la surface nuancée, on utilise un plan de coupe avec sens.

Pour les **ÉPAISSEURS DOUBLES (AVEC PLIURE)**, pliez le tissu endroit contre endroit.

*** ÉPAISSEURS DOUBLES (SANS PLIURE)** - Pour les tissus avec sens, pliez le tissu transversalement, endroit contre endroit. Marquez comme illustré. Coupez le long de la pliure transversale du tissu (A). Retournez l'épaisseur supérieure sur 180° pour que les flèches aillent dans la même direction et posez-la sur l'épaisseur inférieure, endroit contre endroit (B).

Pour une **SEULE ÉPAISSEUR** - Posez le tissu, endroit vers le haut. (Pour les Tissus à Fourrure, placez le poil vers le bas).

★ Coupez d'abord les autres pièces, en laissant assez de tissu pour couper cette pièce. Ouvrez le tissu. Pour les pièces "Coupez 1", coupez la pièce une fois sur une épaisseur simple avec la pièce vers le haut sur l'endroit du tissu.

La pièce du patron peut avoir des lignes de coupe pour plusieurs tailles. Choisissez la ligne de coupe correcte ou les pièces de patron pour votre taille.

Avant de **COUPER**, placez toutes les pièces sur le tissu selon le plan de coupe. Epinglez. (**Les plans montrent l'emplacement approximatif des pièces de patron, lequel peut varier selon la taille du patron**). Coupez **EXACTEMENT**, en maintenant les repères vers l'extérieur.

Avant d'enlever le patron, **REPORTEZ LES MARQUES** et les lignes d'assemblage sur l'Envers du Tissu, en utilisant la méthode à Epingles et à Craie ou le Papier à Calquer et la Roulette de Couturière. Les marques nécessaires sur l'endroit du tissu doivent être faites au fil.

NOTE: Les parties encadrées avec des pointillées (a! b! c!) dans les plans représentent les pièces coupées selon les mesures données.

PLANS DE COUPE

ENDROIT DU PATRON	ENVERS DU PATRON	ENDROIT DU TISSU	ENVERS DU TISSU

FOLD= PLIURE
SELVAGE(S)= LISIÈRE(S)
CROSSWISE FOLD= PLIURE TRANSVERSALE

ROBE A,C,D,E,F
PIÈCE 1

45" (115CM)
AVEC SENS
TOUTES LES TAILLES

ROBE B
PIÈCES 1 2 3

45" (115CM)
AVEC SENS
TOUTES LES TAILLES

© 2025 McCall's® an IG Design Group Americas, Inc. brand.
All Rights Reserved. Imprimé aux Etats-Unis.