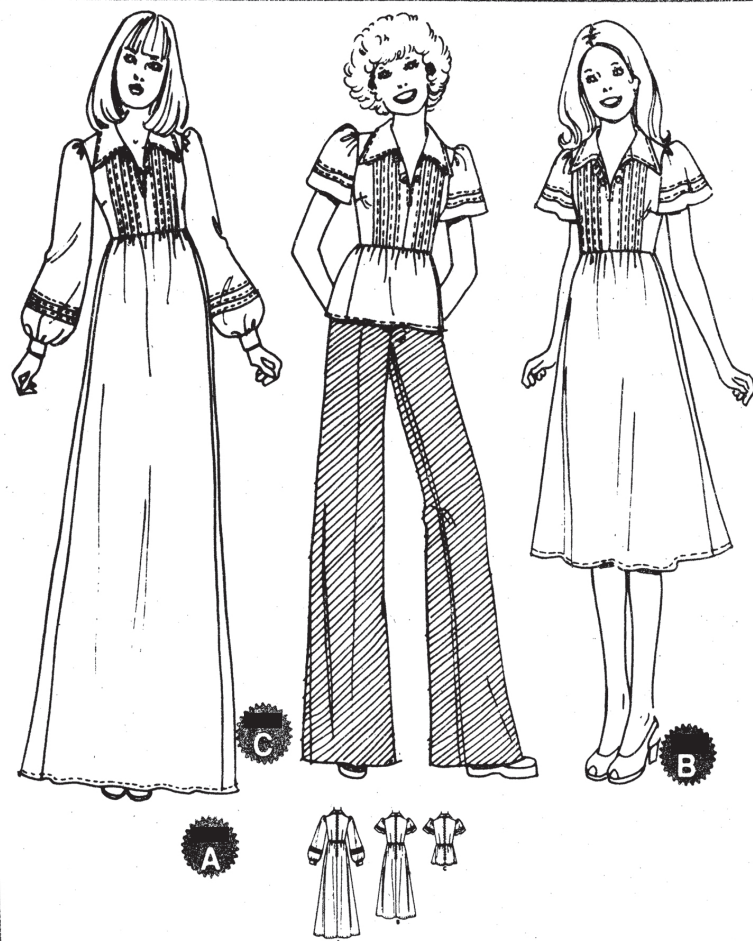


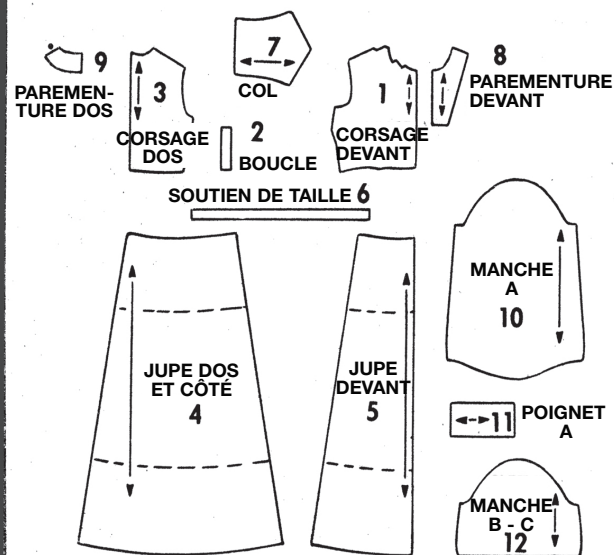
4941

PATRON CAREFREE DE McCALL'S



CHOISISSEZ LES PIÈCES DU PATRON
POUR LE MODÈLE QUE VOUS AVEZ CHOISI

12 PIÈCES DU PATRON ROBE A-B ou HAUT C



MODÈLE A - UTILISEZ LES PIÈCES 1 à 11
MODÈLE B OU C - UTILISEZ LES PIÈCES 1 à 9, 12

NOTE : LES PIÈCES DU PATRON 1, 3 ET 6
ONT MOINS D'AMPLEUR POUR LE LOOK DE
DESIGNER DE « LAURA ASHLEY ».

LES PIÈCES DU PATRON 1A, 3A ET 6A ONT
DE L'AMPLEUR STANDARD DES PATRONS DE
McCALL'S

REPORTEZ-VOUS À LA COPIE IMPORTANTE
DANS LA ZONE DES PLANS DE COUPE.

COMMENT UTILISER UN PATRON CAREFREE DE McCALL'S

ÉTUDIEZ LE PATRON

Sélectionnez les pièces pour le MODÈLE que vous avez choisi.

Vérifiez les marques d'identification - numéro, taille, nom et modèle - sur chaque pièce.

Comprenez les marques du patron.

Ligne de droit fil : placez la ligne sur le droit fil du tissu, à une distance uniforme de la lisière.

Placez sur la pliure Ligne de pliure : Placez sur la pliure du tissu...

Ligne de coupe : pour couper.

Ligne de couture : pour coudre.

Valeur de couture : la distance entre les lignes de coupe et de couture est généralement de 1.5 cm.

Encoches et cercles : pour faire coïncider les pièces du patron.

AJUSTEZ SI NÉCESSAIRE*

Un patron est fait pour ajuster les mesures spécifiques du corps, avec de l'ampleur supplémentaire pour le confort et le style.

Ajustez les pièces avant de les placer sur le tissu. La taille du dos et les longueurs du vêtement fini peuvent être ajustées en utilisant le Guide facile* de McCall's.

Pour raccourcir : pliez le patron sur le Guide facile. Pliez le pli la quantité nécessaire. Adhère en place.

Pour allonger : coupez le patron sur les lignes pointillées du Guide facile. Étendez la quantité nécessaire. Adhère par-dessus le papier.

NOTEZ LES MESURES

Les abréviations « mm » et « cm » donnent l'équivalent de la mesure métrique. Celles-ci sont fournies pour ceux qui utilisent le système métrique.

1/8" (3mm) 1/2" (1,3cm) 1" (2,5cm)
1/4" (6mm) 5/8" (1,5cm) 1 1/4" (3,1cm)
3/8" (1cm) 3/4" (2cm) 2" (5cm)

PLANS POUR COUPER

Rétrécissez le tissu qui n'est pas marqué prétrécir. Pressez.

Entourez le plan pour le modèle, la taille, la largeur du tissu.

• Utilisez le plan Avec sens pour les tissus à motif unidirectionnel, avec sens, avec poil ou à surface ombrée.

• Utilisez le plan Sans sens pour les autres tissus.

Disposez le tissu pour couper comme illustré sur le plan :

• Épaisseur double - pliez le tissu endroit contre endroit.

• Épaisseur simple - placez le tissu ayant l'endroit vers le haut.

Avant de couper, placez toutes les pièces sur le tissu selon votre plan de coupe. Superposez les marges. Épinglez.

COUPER ET MARQUER

Coupez exactement à travers le tissu et le patron sur la ligne de coupe. Coupez les encoches vers l'extérieur.

Avant d'enlever le patron, reportez les marques sur l'envers du tissu. Une façon de le faire rapidement et avec sécurité sur la plupart des tissus est la méthode aux Épingles et crayon craie.*

Des questions sur la couture. Écrit Meg Carter, The McCall Pattern Company, 230 Park Avenue, New York, New York 10017.

*Reportez-vous au Livre de couture McCall's pour d'autres ajustements et information de marquage.

INSTRUCTIONS DE COUTURE

Avant de commencer à coudre, LISEZ les instructions pour le modèle que vous êtes en train de faire.

ÉTUDIEZ soigneusement les illustrations.

Endroit du tissu Envers du tissu Entoilage Doublure

COUSEZ exactement sur les lignes de couture indiquées sur le patron. Pour faire une couture :

ÉPINGLEZ deux pièces de tissu, endroit contre endroit, en faisant coïncider les encoches et les lignes de couture. BÂTISSEZ, si vous désirez, à la main ou à la machine.

AJUSTEZ le vêtement avant de piquer les coutures principales.

PIQUEZ dans le sens des flèches. Utilisez un rentré de 1.5 cm sauf indiqué différemment.

PRESSEZ les coutures ouvertes sauf indiqué différemment.

FINISSEZ les bords non finis des coutures, des parementures et d'ourlets pour empêcher l'effilochage :

piquez repliez et piquez au point zigzag coupez en zigzag

TERMES DE COUTURE

DÉGRADEZ : coupez les rentrés en dégradé et l'entoilage près de la piqure.

SOUS-PIQÛRE : rangée de piqure à la machine à travers la parementure et les rentrés près de la ligne de couture pour éviter que la parementure s'enroule vers l'extérieur.

POINT INVISIBLE : utilisé pour ourler. Retournez de nouveau l'ourlet.

Prenez un fil du vêtement ; puis prenez un fil de l'ourlet en diagonale au-dessus.

4941

NOTE : Si vous utilisez de l'entoilage THERMOCOLLANT, suivez la notice d'utilisation.

ROBE OU HAUT (TOUS LES MODÈLES)

1. CORSAGE DEVANT

PLIS

Pour former les plis sur l'ENDROIT, pliez sur chaque ligne continue indiquée sur le patron. Piquez sur les lignes pointillées. Pressez vers le bord du côté.

PINCES

Piquez les pinces sur le devant. Pressez comme indiqué.

BOUCLES

Pliez la bande pour les boucles dans le sens de la longueur, ENDROIT CONTRE ENDROIT. Piquez à 6 mm du bord plié.

Retournez à l'ENDROIT avec un passe-lacet. Pliez sur la couture et pressez.

Coupez 2 boucles de 6.5 cm de longueur chacune.

SUITE À L'AUTRE CÔTÉ

PLANS DE COUPE

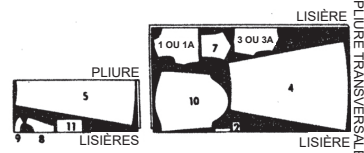
IMPORTANT - LISEZ AVANT DE POSER LES PIÈCES DU PATRON

LE CÉLÈBRE LOOK DE DESIGNER DE « LAURA ASHLEY » COMPREND UN CORSAGE HAUT AJUSTÉ QUI VRAIMENT SOUTIEN LA POITRINE. CHOISISSEZ LES PIÈCES DU PATRON 1, 3, ET 6 POUR OBTENIR CE LOOK EXACTE. SI VOUS PRÉFÉREZ LA QUANTITÉ STANDARD D'AMPLEUR DE POITRINE TROUVÉE SUR TOUS LES PATRONS DE McCALL'S, CHOISISSEZ LES PIÈCES DU PATRON 1A, 3A ET 6A. UTILISEZ LES PIÈCES DE PATRON CHOISIES SUR LES PLANS DE COUPE DE TISSU CI-DESSOUS.

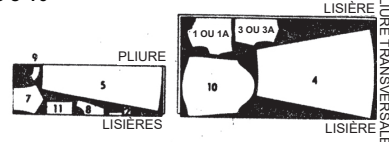
- ROBE

90 cm TISSU SANS SENS

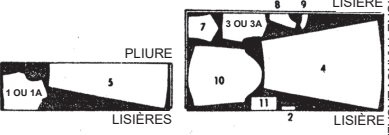
TAILLE 6



TAILLES 8-10

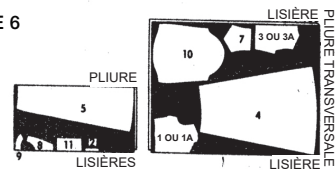


TAILLES 12-14-16

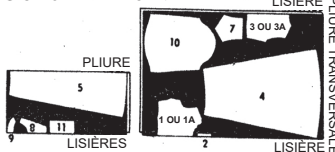


115 cm TISSU SANS SENS

TAILLE 6

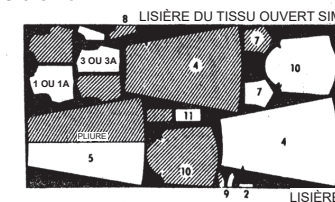


TAILLES 8-10-12-14-16



150 cm TISSU AVEC SENS

TAILLES 6-8-10-12

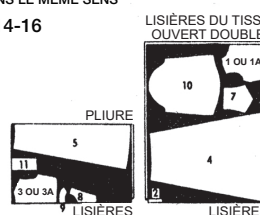


150 cm TISSU AVEC SENS

(SUITE)

IMPORTANT - POUR LE TISSU AVEC SENS
POUR LES PLANS MARQUÉS - TISSU OUVERT
DOUBLE - PLACEZ UNE ÉPAISSEUR PAR-DESSUS
L'AUTRE ENDROIT CONTRE ENDROIT AVEC LE
POIL DANS LE MÊME SENS

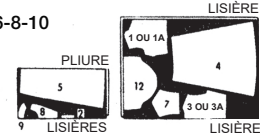
TAILLES 14-16



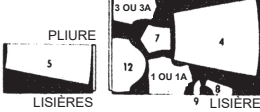
- ROBE

90 cm TISSU SANS SENS

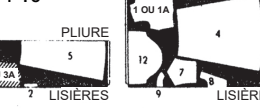
TAILLES 6-8-10



TAILLE 12

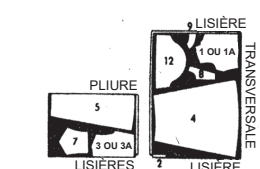


TAILLES 14-16

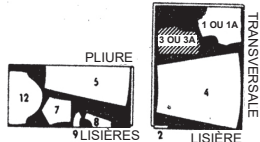


115 cm TISSU SANS SENS

TAILLE 6

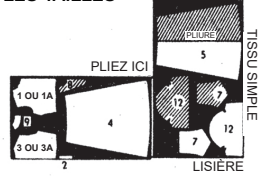


TAILLES 8-10-12-14-16



150 cm TISSU AVEC SENS

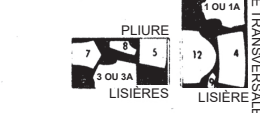
TOUTES LES TAILLES



- HAUT

90 cm TISSU SANS SENS

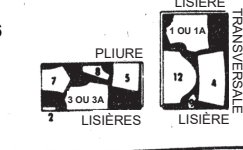
TAILLES 6-8-10-14



90 cm TISSU SANS SENS

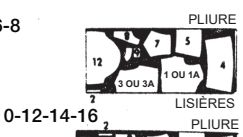
(SUITE)

TAILLE 16



115 cm TISSU SANS SENS

TAILLES 6-8

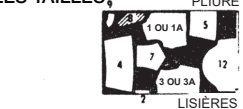


TAILLES 10-12-14-16



150 cm TISSU AVEC SENS

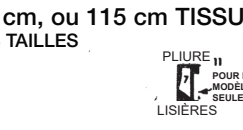
TOUTES LES TAILLES



- ROBE - HAUT

65 cm, 94 cm, ou 115 cm TISSU

TOUTES LES TAILLES



Épinglez les boucles sur les positions indiquées sur l'ENDROIT du corsage devant DROIT, ayant les bords cousus vers l'intérieur et les bords non finis au même niveau.

Essayez la taille de chaque boucle en glissant le bouton dans les boucles et en ajustant la taille si nécessaire.

Bâtissez les boucles sur place à 1.5 cm des bords non finis.

Piquez le milieu devant du bord inférieur au grand cercle.

2. CORSAGES DOS PINCES

Piquez la pince, puis pressez-la vers le milieu dos.

3. ÉPAULE ET COUTURES LATÉRALES

Pour distribuer légèrement l'ampleur sur les bords de l'épaule du dos, faites une rangée de bâti à la machine sur la ligne de couture entre les encoches.

Piquez le dos et le devant sur les épaules, en distribuant le dos pour ajuster entre les encoches.

Piquez les dos et le devant sur les côtés.

4. JUPE COUTURES

Piquez la couture du milieu dos de la jupe dos et côté du bord inférieur jusqu'au cercle.

Piquez la jupe devant et la jupe dos sur le côté.

MODÈLES A OU B

MODÈLE C

FRONCES

Pour froncer la jupe, bâtissez à la machine le long des lignes indiquées sur le patron, en arrêtant le bâti aux coutures.

SOUTIEN DE TAILLE

Coupez un morceau d'extra-fort de la longueur de la pièce du patron du soutien de taille. Reportez les marques sur l'extra-fort.

Sur l'ENVERS, épinglez la bordure sur le bord supérieur de la jupe avec le bord supérieur de la bordure à 6 mm du bord non fini, en faisant coïncider les milieux du devant, les bords du dos et les cercles. Tirez sur le fil de fronces pour ajuster. Bâtissez.

Épinglez la jupe sur le corsage, ENDROIT CONTRE ENDROIT, en faisant coïncider les milieux et les encoches, ayant les bords du dos au même niveau. Bâtissez. Piquez la couture. Pressez la couture vers le corsage.

5. FERMETURE À GLISSIÈRE

Bâtissez à la machine les bords de l'ouverture du dos ensemble au-dessus du cercle.

Sur l'ENVERS, centrez la fermeture vers le bas par-dessus la couture avec la tirette à 2.5 cm du bord de l'encolure. Bâtissez à la main.

Sur l'ENDROIT, piquez à 6 mm de la couture en utilisant un pied à fermeture. Enlevez le bâti.

6. COL ET PAREMENTURE COL

Bâtissez l'entoilage sur l'ENVERS des pièces du col. Cousez sur la ligne de pliure.

Pliez les pièces du col sur la ligne de pliure, ENDROIT CONTRE ENDROIT. Piquez les extrémités. Biaisiez les coins. Coupez les valeurs de couture en DÉGRADÉ : reportez-vous aux TERMES DE COUTURE.

Retournez à l'ENDROIT. Pressez. Bâtissez ensemble les bords non finis.

Surpiquez à 6 mm des bords finis.

Épinglez les pièces du col sur le bord de l'encolure, ayant les ENDROITS VERS LE HAUT, en faisant coïncider les encoches, les bords du dos et les cercles du col avec les coutures d'épaule. (Les bords du devant du vêtement s'étendent 1.5 cm au-delà du bord du devant des pièces du col). Bâtissez.

PAREMENTURE

Piquez la couture du milieu devant de la parementure devant du bord inférieur jusqu'au cercle.

Piquez la parementure dos et la parementure devant sur les épaules.

Finissez le bord extérieur SANS ENCOCHE : reportez-vous aux INSTRUCTIONS DE COUTURE.

Épinglez la parementure sur les bords du devant et de l'encolure, ENDROIT CONTRE ENDROIT, en faisant coïncider les encoches, les cercles et les coutures. Piquez, en arrêtant la piqûre aux cercles.

Coupez les valeurs de couture en DÉGRADÉ. Retournez la parementure vers l'INTÉRIEUR. Pressez. Cousez aux points de chausson sur les coutures.

Repliez les bords du dos de la parementure et l'ourlet sur les rubans de la parementure.

Cousez aux points de chausson la parementure sur les coutures.

Relevez les pièces du col et surpiquez à 6 mm de la couture d'encolure et des bords du devant, comme illustré.

Retournez vers le bas le bord du dos des pièces du col de sorte que les bords inférieurs soient à 6 mm au-dessous de la couture d'encolure. Fixez la couture d'encolure comme illustré.

Cousez les agrafes et les portes d'agrafe sur le dessous du col, comme illustré.

7. MANCHES PRÉPARATION DE LA MANCHE

Pour froncer la tête de manche, bâtissez à la machine le long des lignes indiquées sur le patron.

Faites les plis sur la manche. Pressez les plis vers le bas.

Piquez la couture de manche du bord de l'emmanchure jusqu'au cercle.

Finissez les bords de l'ouverture au-dessous du cercle avec un OURLET ÉTROIT à la machine, en piquant à angle droit sur le bord supérieur de l'ouverture, comme illustré.

Pour froncer le bord inférieur de la manche, bâtissez à la machine le long des lignes indiquées sur le patron.

Rentrez au fer 1.5 cm sur le long bord SANS ENCOCHE du poignet.

Bâtissez l'entoilage sur l'ENVERS du bord À ENCOCHE du poignet. Cousez sur la ligne de pliure.

Épinglez le poignet sur la manche, ENDROIT CONTRE ENDROIT, en faisant coïncider les encoches et ayant les cercles sur l'ouverture. Tirez sur le fil de fronces pour ajuster. Bâtissez. Piquez.

Coupez les valeurs de couture en DÉGRADÉ. Pressez les valeurs de couture vers le poignet.

Pliez le poignet sur la ligne de pliure, ENDROIT CONTRE ENDROIT. Piquez les extrémités.

Biaisiez les coins. Coupez les valeurs de couture en DÉGRADÉ.

Retournez le poignet à l'ENDROIT. Ourlez le bord par-dessus la couture.

Faites la boutonnière sur la position indiquée sur le poignet.

Cousez le bouton sur la position indiquée.

PRÉPARATION DE LA MANCHE

Pour froncer la tête de manche, bâtissez à la machine le long des lignes indiquées sur le patron.

Faites les plis sur la manche, puis pressez-les vers le bas.

Piquez la couture de manche.

Relevez le bord inférieur sur la ligne d'ourlet. Pressez.

Finissez le bord non fini inférieur.

Cousez au POINT INVISIBLE : reportez-vous aux TERMES DE COUTURE.

MONTER LA MANCHE SUR L'EMMANCHURE (TOUS LES MODÈLES)

ENDROIT CONTRE ENDROIT, épinglez la manche sur l'emmanchure, en faisant coïncider les coutures de dessous de bras, les petits cercles et le GRAND cercle avec la couture d'épaule. Tirez sur le fil de fronces pour ajuster.

Bâtissez. Piquez. Retournez les valeurs de couture vers la manche.

8. FINITION BORD INFÉRIEUR

Marquez la ligne d'ourlet.

Coupez le bord inférieur à 2.5 cm au-dessous de la longueur marquée.

Pour faire un OURLET ÉTROIT sur le bord inférieur du vêtement, piquez à 1 cm du bord non fini. Rentrez le bord non fini sur la ligne de piqûre. Pressez. Rentrez de nouveau 1.5 cm et piquez en place. Pressez.

BOUTONS

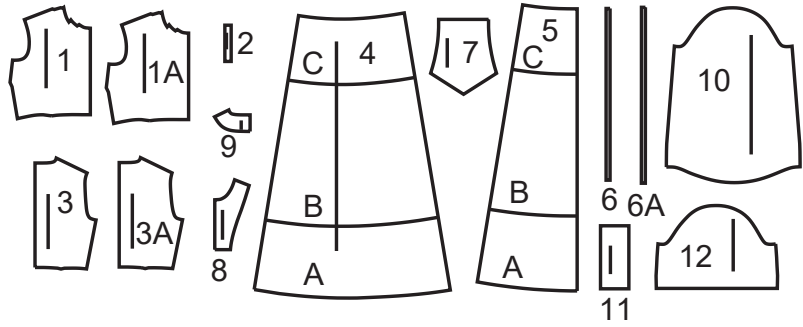
Amenez les bords de l'ouverture du devant du corsage l'un sur l'autre et cousez les boutons sur le corsage devant gauche pour correspondre avec les boucles.

PLANS DE COUPE SUPPLÉMENTAIRES

IMPORTANT – LISEZ AVANT DE POSER LES PIÈCES DU PATRON.

LE CÉLÈBRE LOOK DE DESIGNER DE « LAURA ASHLEY » COMPREND UN CORSAGE HAUT AJUSTÉ QUI VRAIMENT SOUTIEN LA POITRINE. CHOISISSEZ LES PIÈCES DU PATRON 1, 3 ET 6 POUR OBTENIR CE LOOK EXACTE. SI VOUS PRÉFÉREZ LA QUANTITÉ STANDARD D'AMPLEUR DE POITRINE TROUVÉE SUR TOUS LES PATRONS DE McCALL'S, CHOISISSEZ LES PIÈCES DU PATRON 1A, 3A ET 6A. UTILISEZ LES PIÈCES DE PATRON CHOISIES SUR LES PLANS DE COUPE DE TISSU CI-DESSOUS.

12 PIÈCES DU PATRON



- 1 Corsage devant
- 1A Corsage devant
- 2 Boucle
- 3 Corsage dos
- 3A Corsage dos
- 4 Jupe dos et côté
- 5 Jupe devant
- 6 Soutien de la taille
- 6A Soutien de la taille
- 7 Col
- 8 Parementure devant
- 9 Parementure dos
- 10 Manche A
- 11 Poignet A
- 12 Manche - B, C

MARQUES DU PATRON

LIGNE DE DROIT-FIL: Posez sur le droit-fil du tissu parallèle à la lisière ou à la pliure.

LIGNE DE PLIURE: Placez la ligne sur la pliure du tissu.

MARQUE DE BOUTONNIÈRE: Indique la longueur exacte et l'emplacement des boutonsnières.

MARQUE DE BOUTON: Indique l'emplacement du bouton.

REPÈRES ET SYMBOLES: Pour faire coïncider les coutures et les détails d'assemblage.

Indique la Ligne de Poitrine, Ligne de Taille, les Hanches et/ou le Tour de Bras. Les Mesures font référence à la circonférence du Vêtement Fini (Mesures du corps + Aisance confort + Aisance mode). Ajustez le patron si nécessaire. La mesure ne comprend pas les plis, les pinces et les rentrés.

RENTRÉ DE COUTURE COMPRIS: 1.5cm, sauf différemment indiqué, mas pas imprimé sur le patron.

ADAPTER SI NÉCESSAIRE

Allongez ou Raccourcissez aux lignes d'ajustement (≡) ou où il est indiqué sur le patron. S'il faut ajouter une longueur considérable, vous pouvez acheter du tissu supplémentaire.

POUR RACCOURCIR: Pliez le long de la ligne d'ajustement. Faire une pliure la moitié de la quantité nécessaire. Adhère en place.

POUR ALLONGER: Coupez entre les lignes d'ajustement. Etendez la quantité nécessaire, en tenant les bords parallèles. Adhère sur le papier.

Lorsque les lignes de Modification ne se trouvent pas sur le patron, allongez ou raccourcissez au bord inférieur.

COUPER ET MARQUER

RÉTRÉCISSEZ LE TISSU qui n'est pas étiqueté prérétrécit. Repassez.

ENFERMEZ LE PLAN DE COUPE pour le Modèle, la Taille, la Largeur du Tissu.

Utilisez les plans de coupe **AVEC SENS** pour les tissus à dessins dans une seule direction, sens, poil ou surfaces nuancées. Puisque la plupart de tissus de tricot ont la surface nuancée, on utilise un plan de coupe avec sens.

Pour les **ÉPAISSEURS DOUBLES (AVEC PLIURE)**, pliez le tissu endroit contre endroit.

*** ÉPAISSEURS DOUBLES (SANS PLIURE)** - Pour les tissus avec sens, pliez le tissu transversalement, endroit contre endroit. Marquez comme illustré. Coupez le long de la pliure transversale du tissu (A). Retournez l'épaisseur supérieure sur 180° pour que les flèches aillent dans la même direction et posez-la sur l'épaisseur inférieure, endroit contre endroit (B).

Pour une **SEULE ÉPAISSEUR** - Posez le tissu, endroit vers le haut. (Pour les Tissus à Fourrure, placez le poil vers le bas).

★ Coupez d'abord les autres pièces, en laissant assez de tissu pour couper cette pièce. Ouvrez le tissu. Pour les pièces "Coupez 1", coupez la pièce une fois sur une épaisseur simple avec la pièce vers le haut sur l'endroit du tissu.

La pièce du patron peut avoir des lignes de coupe pour plusieurs tailles. Choisissez la ligne de coupe correcte ou les pièces de patron pour votre taille.

Avant de **COUPER**, placez toutes les pièces sur le tissu selon le plan de coupe. Epinglez. (**Les plans montrent l'emplacement approximatif des pièces de patron, lequel peut varier selon la taille du patron**). Coupez **EXACTEMENT**, en maintenant les repères vers l'extérieur.

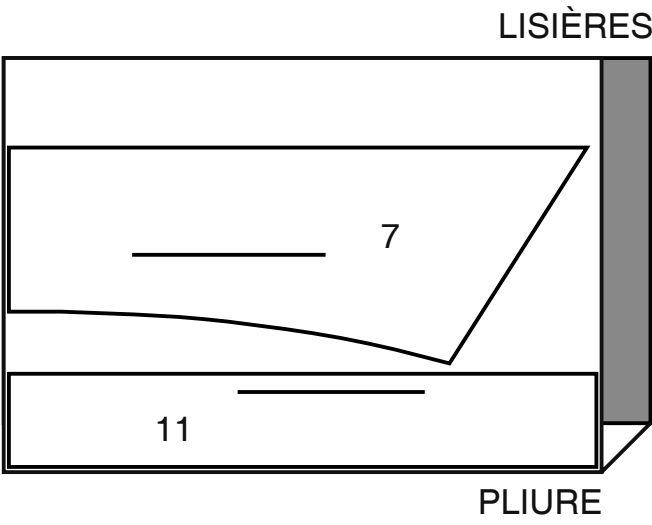
Avant d'enlever le patron, **REPORTEZ LES MARQUES** et les lignes d'assemblage sur l'Envers du Tissu, en utilisant la méthode à Epingles et à Craie ou le Papier à Calquer et la Roulette de Couturière. Les marques nécessaires sur l'endroit du tissu doivent être faites au fil.

NOTE: Les parties encadrées avec des pointillées (a! b! c!) dans les plans représentent les pièces coupées selon les mesures données.

PLANS DE COUPE

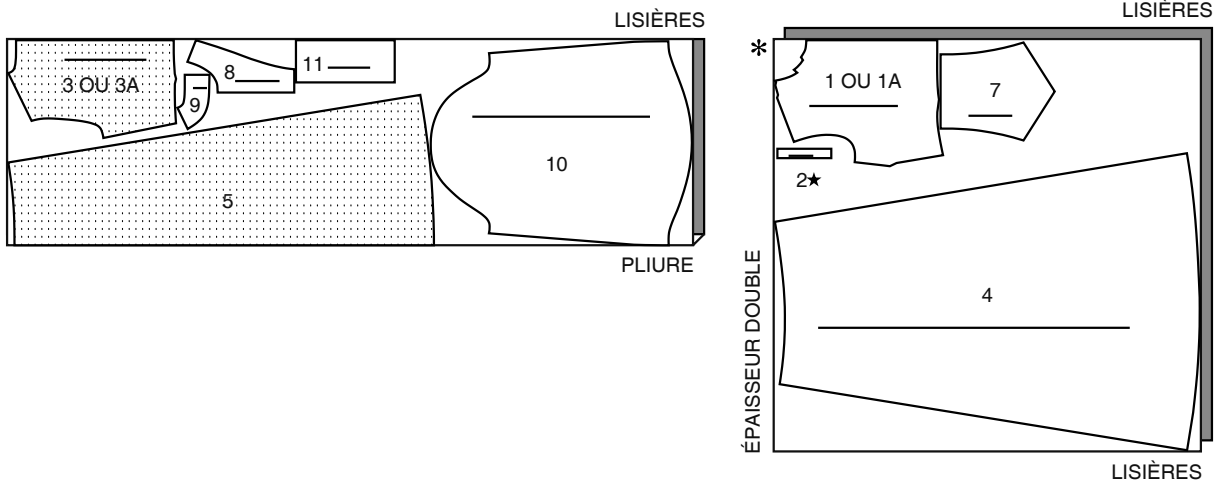
ENTOILAGE A,B,C
UTILISEZ LES PIÈCES 7 11

20" (51cm)
TOUTES LES TAILLES

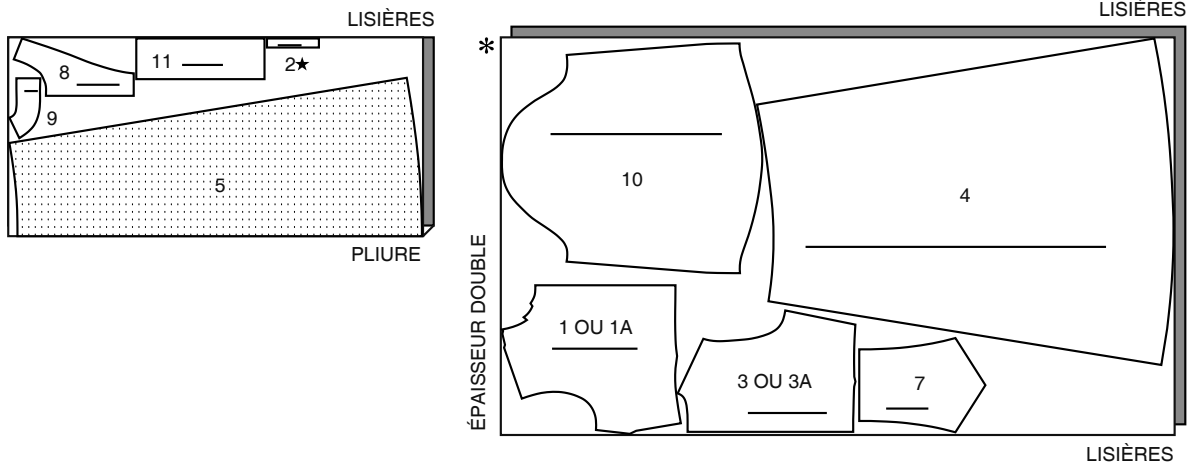


ROBE A
UTILISEZ LES PIÈCES 1 2 3 4 5 7 8 9 10 11

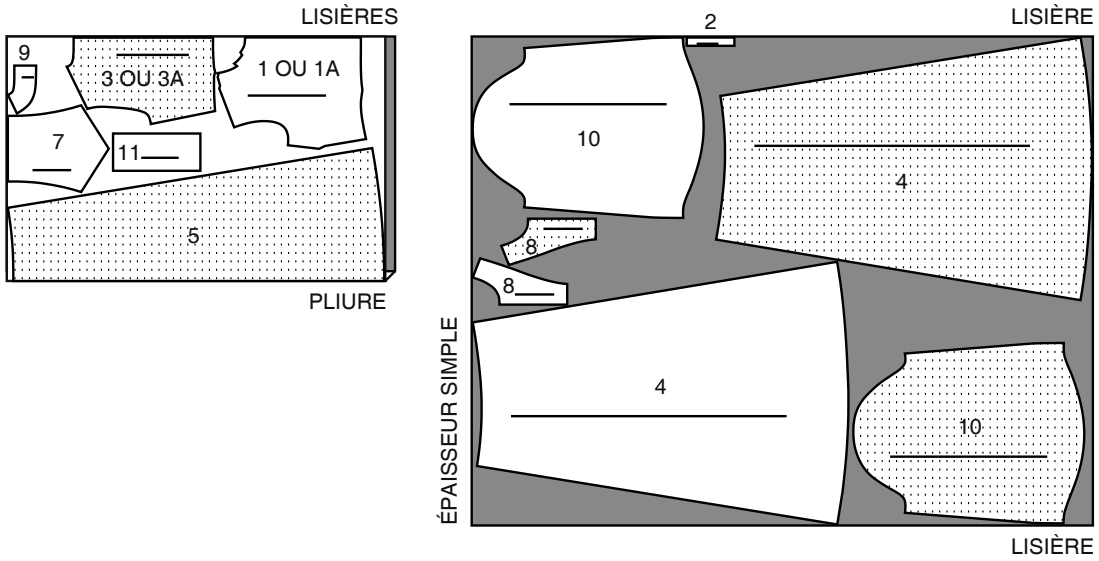
45" (115cm)
AVEC SANS
TAILLES 6 8 10 12



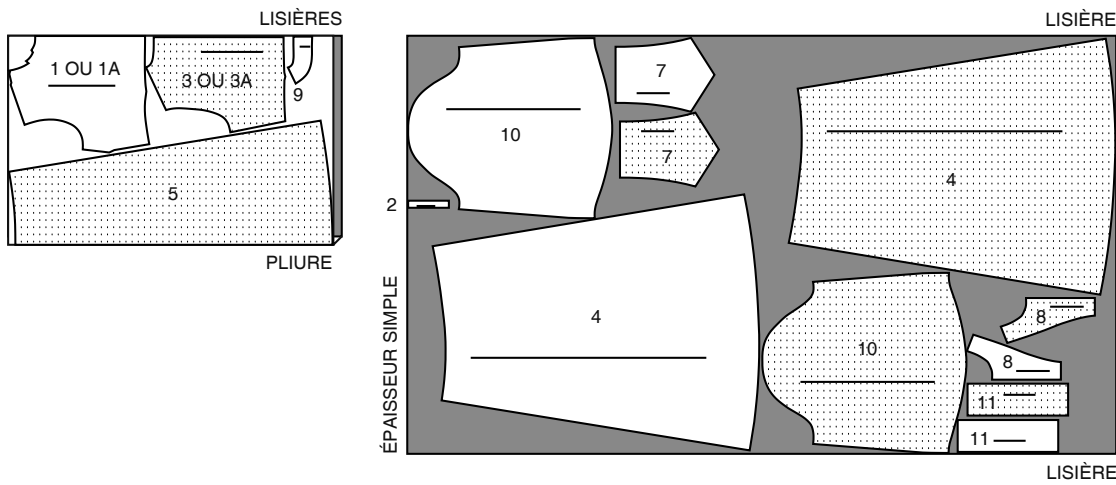
45" (115cm)
AVEC SANS
TAILLES 14 16 18 20 22 24



60" (150cm)
AVEC SANS
TAILLES 6 8 10 12

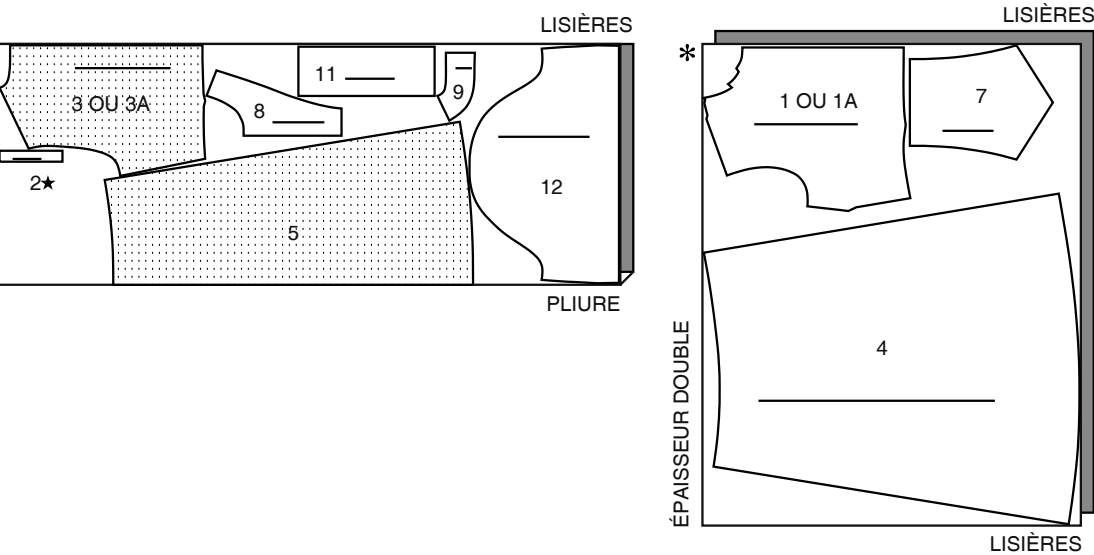


60" (150cm)
AVEC SANS
TAILLES 14 16 18 20 22 24

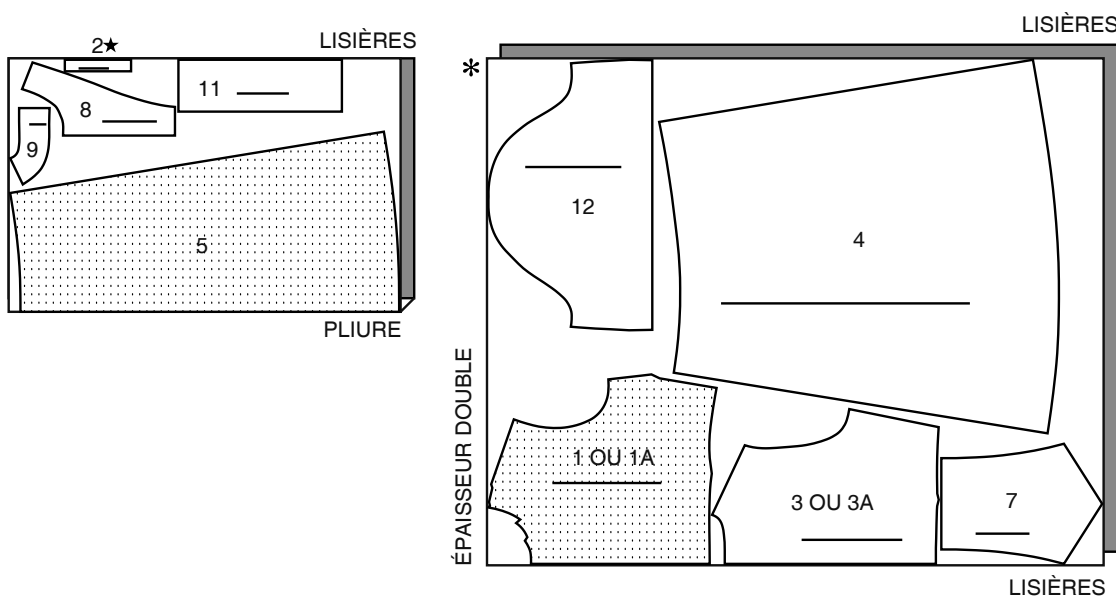


ROBE B
UTILISEZ LES PIÈCES 1 2 3 4 5 7 8 9 11 12

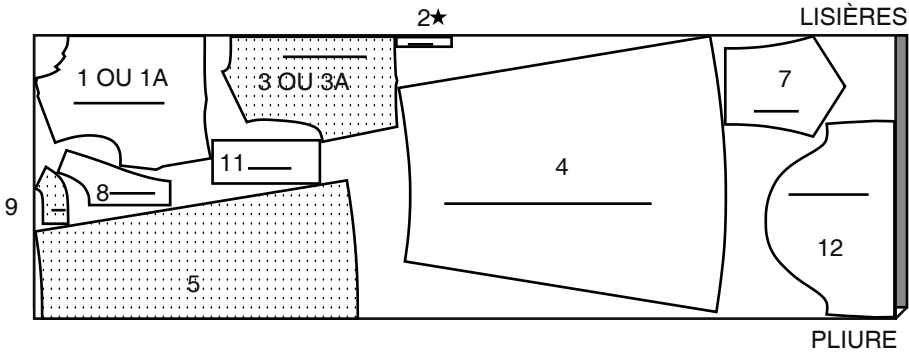
45" (115cm)
AVEC SANS
TAILLES 6 8 10 12 14 16 18



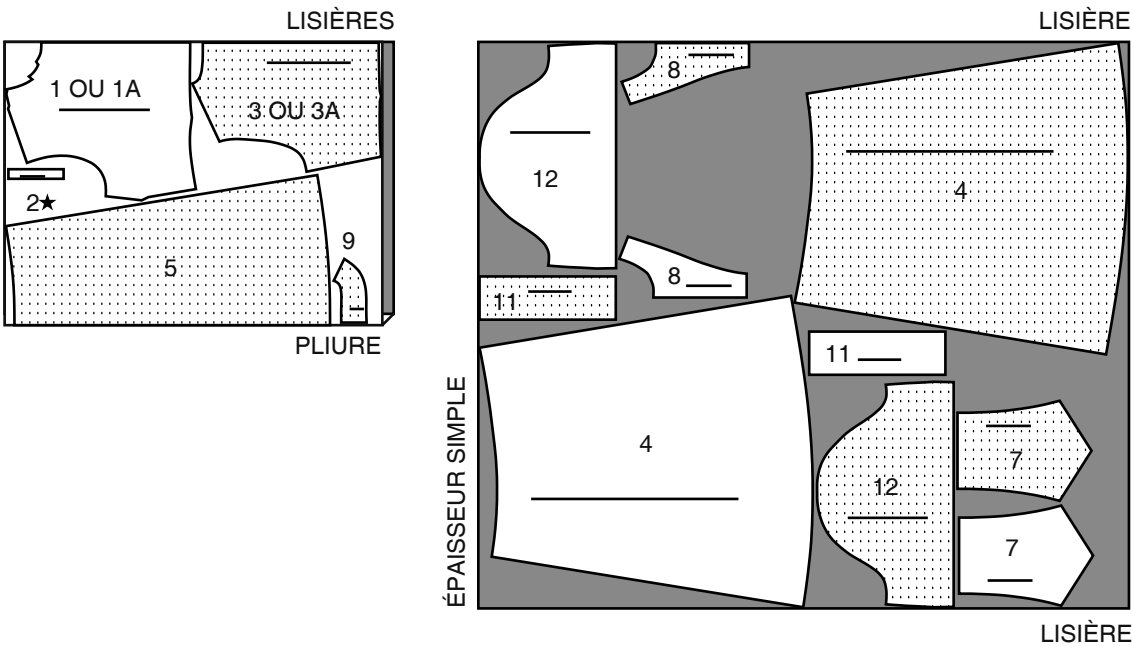
45" (115cm)
AVEC SANS
TAILLES 20 22 24



60" (150cm)
AVEC SANS
TAILLES 6 8 10 12 14

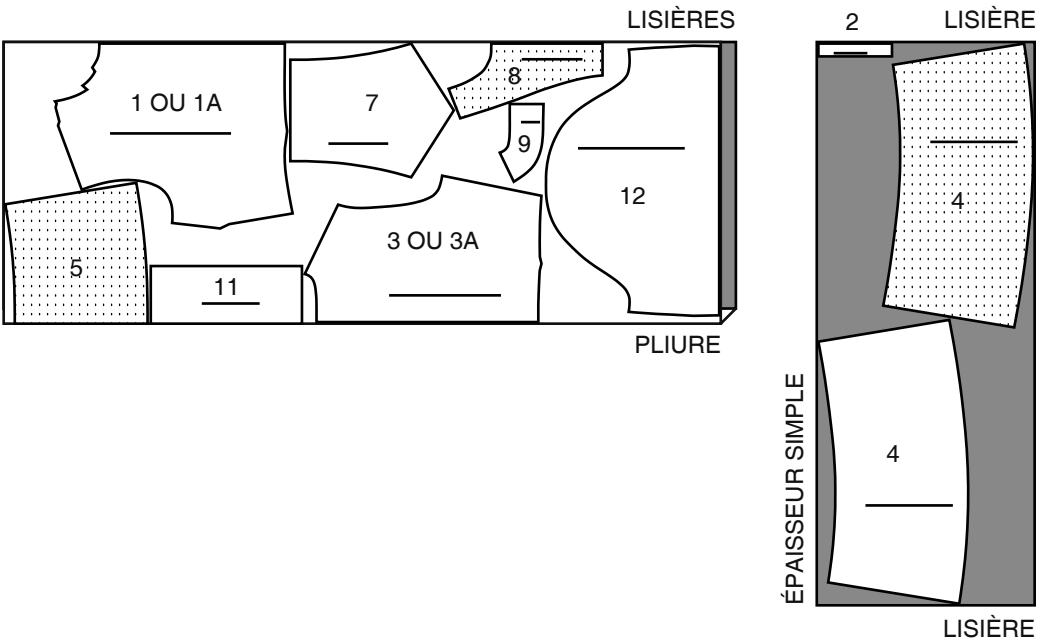


60" (150cm)
AVEC SANS
TAILLES 16 18 20 22 24

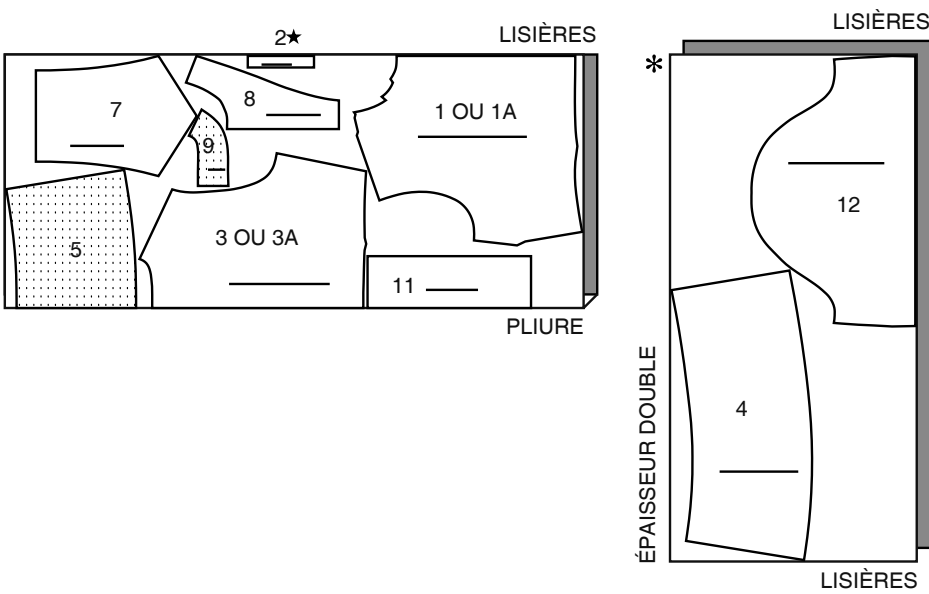


HAUT C
UTILISEZ LES PIÈCES 1 2 3 4 5 7 8 9 11 12

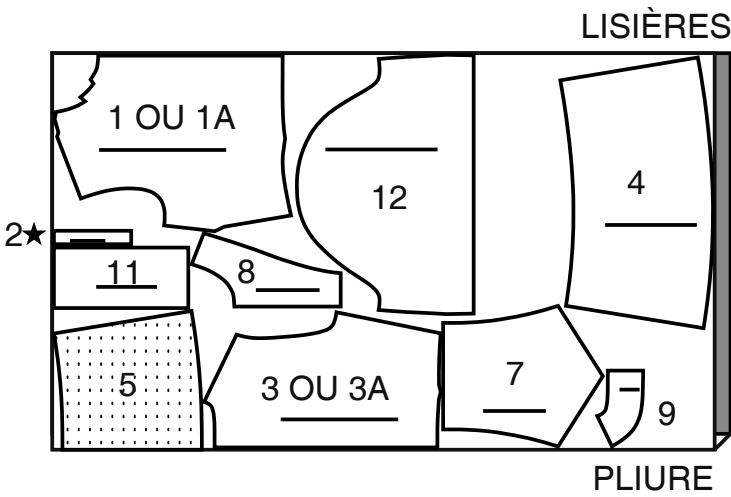
45" (115cm)
AVEC SANS
TAILLES 6 8 10 12 14 16



45" (115cm)
AVEC SANS
TAILLES 18 20 22 24



60" (150cm)
AVEC SANS
TAILLES 6 8 10 12



60" (150cm)
AVEC SANS
TAILLES 14 16 18 20 22 24

