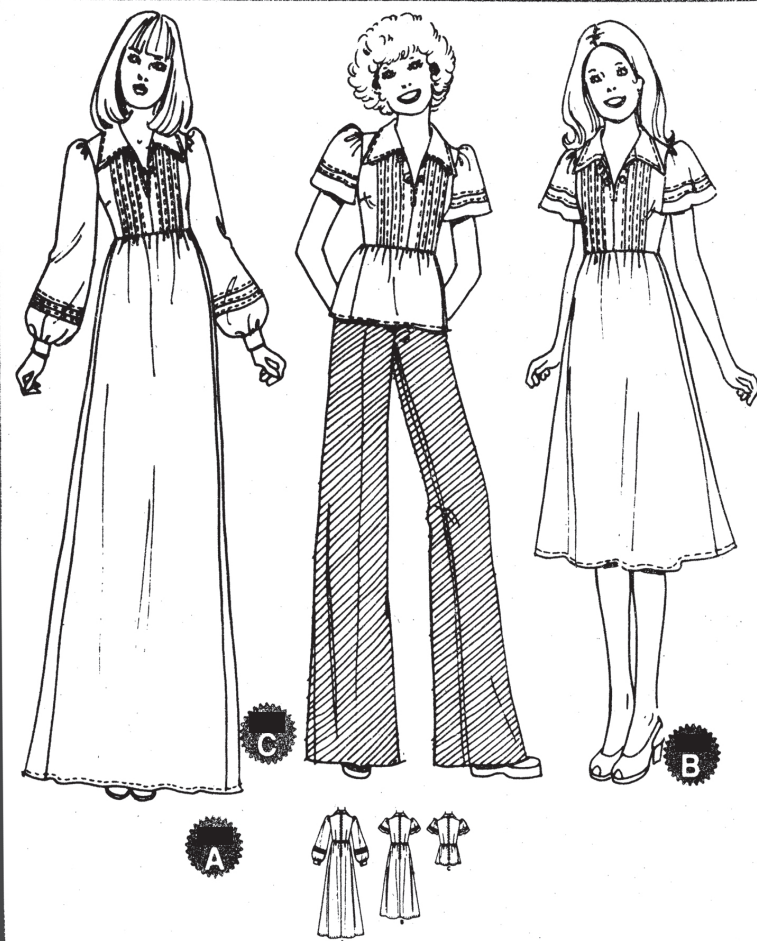
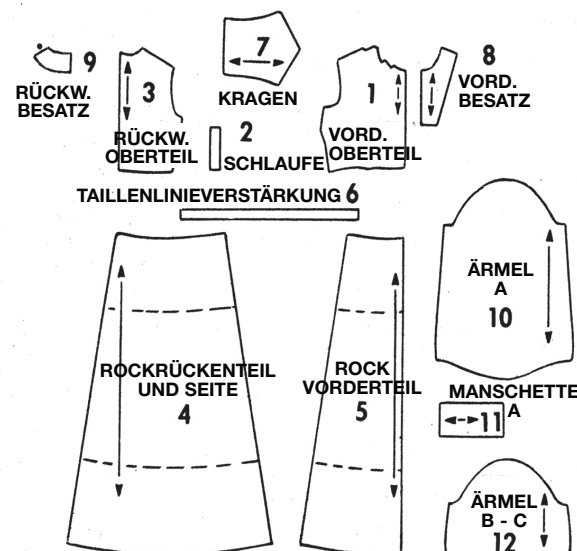


CAREFREE SCHNITTMUSTER VON McCALL'S 4941



MUSTERTEILE FÜR DAS VON IHNEN GEWÄHLTE MODELL AUSWÄHLEN

12 SCHNITTEILE KLEID A-B ODER TOP C



MODELL A- TEILE 1 bis 11
MODELL B ODER C- TEILE: 1 bis 9, 12

HINWEIS: DIE SCHNITTMUSTERTEILE 1, 3 UND 6
SIND FÜR DEN "LAURA ASHLEY"-DESIGNER-LOOK
WENIGER LOCKER.

DIE SCHNITTMUSTERTEILE 1A, 3A UND 6A
HABEN DIE STANDARDMÄSSIGE MCCALL'S
SCHNITTMUSTERERLEICHTERUNG.

SIEHE WICHTIGE KOPIE UNTEN IM LAYOUTBEREICH.

WIE MAN EIN CAREFREE McCALL'S MUSTER VERWENDET

STUDIEREN SIE DAS SCHNITTMUSTER

Wählen Sie die Stücke für MODELL aus, das Sie ausgewählt haben.

Überprüfen Sie die Markierungen - Nummer, Größe, Name und Modell - auf jedem Teil.

Verstehen Sie die Mustermarkierungen.

Fadenlauf: Auf den geraden Fadenlauf des Stoffes legen, in gleichmäßigem Abstand zur Webkante.

Faltlinie: Auf die Falte des Stoffes legen.

Schnittlinie: Für den Zuschnitt.

Nahtlinie: Zum Nähen.

Nahtzugabe: Der Abstand zwischen der Schnittlinie und Nahtlinien beträgt normalerweise 1.5 cm.

Kerben und Kreise: Für passende Schnittmusterstücke.

FALLS ERFORDERLICH ANPASSEN

Ein Schnittmuster ist auf bestimmte Körpermaße zugeschnitten und bietet zusätzliche Erleichterung für Komfort und Stil.

Vergleichen Sie Ihre Körpermaße mit denen, die auf dem Umschlag des Schnittmusters angegeben sind. Passen Sie die Teile an, bevor Sie sie auf den Stoff legen. Die hintere Taille und die Länge des fertigen Kleidungsstücks können mit Hilfe von McCalls' Easy-Rule Guide angepasst werden.

Zum Kürzen: Falten Sie das Muster auf der Easy-Rule-Anleitung. Falten Sie die Falte um das erforderliche Maß. Kleben Sie fest.

Zum Verlängern: Schneiden Sie an den gestrichelten Linien der Easy-Rule-Anleitung aus. Falten Sie die erforderliche Menge. Über das Papier kleben.

BEACHTEN SIE DIE MASSE

Die Abkürzungen "mm" und "cm" sind die metrischen Entsprechungen für Zoll. Sie dienen der Bequemlichkeit derjenigen, die das metrische Maßsystem verwenden.

1/8" (3mm) 1/2" (1,3cm) 1" (2,5cm)
1/4" (6mm) 5/8" (1,5cm) 1 1/4" (3,1cm)
3/8" (1cm) 3/4" (2cm) 2" (5cm)

ZUSCHNEIDEPLAN

Schrumpfen von Stoffen, die nicht als vorgeschumpft gekennzeichnet sind. Bügeln Sie.

Kreisen Sie das Zuschneideplan für Modell, Größe, Stoffbreite.

• Verwenden Sie das Zuschneideplan mit Strichrichtung für Stoffe mit einseitigem Muster, Strichrichtung oder Oberflächenschattierung.

• Verwenden Sie das Zuschneideplan ohne Strichrichtung für andere Stoffe.

Ordnen Sie den Stoff zum Schneiden wie auf dem Zuschneideplan gezeigt an:

• Doppelte Dicke - falten Sie den Stoff rechts auf rechts.

• Einzelne Dicke - legen Sie den Stoff mit der rechten Seite nach oben.

Legen Sie vor dem Schneiden alle Teile entsprechend dem Zuschneideplan auf den Stoff. Überlappen Sie die Ränder. Stecken.

SCHNEIDEN UND MARKIEREN

Schneiden Sie genau durch den Stoff und das Muster an der Schnittlinie. Schneiden Sie die Kerben nach außen.

Bevor Sie das Schnittmuster entfernen, übertragen Sie die Markierungen auf die linke Stoffseite. Eine Methode, die schnell und sicher auf den verschiedensten Stoffen angewendet werden kann, ist die Stift- und Kreidestiftmethode. *

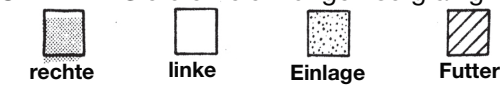
Haben Sie Fragen zum Nähen? Schreiben Sie Meg Carter, The McCalls Pattern Company, 230 Park Avenue, New York, New York 10017.

* siehe McCalls' Sewing Book für weitere Anpassungen und Markierungsinformationen.

NÄHANLEITUNGEN

LESEN Sie die Anleitung für das von Ihnen angefertigte Modell, bevor Sie mit dem Nähen beginnen.

STUDIEREN Sie die Zeichnungen sorgfältig.



NÄHEN Sie genau an den auf dem Schnittmuster angegebenen Nahtlinien. So machen Sie eine Naht:

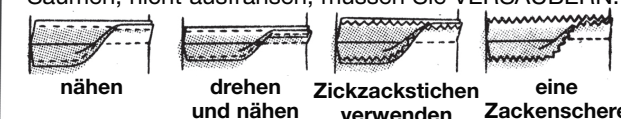
STECKEN Sie zwei Stoffteile rechts auf rechts zusammen, wobei die Kerben und Nahtlinien übereinstimmen. HEFTEN, falls gewünscht, von Hand oder mit der Maschine.

PASSEN Sie das Kleidungsstück AN, bevor Sie die Hauptnähte nähen.

NÄHEN Sie in Pfeilrichtung. Verwenden Sie 1.5 cm Nahtzugabe, sofern nicht anders angegeben.

Sofern nicht anders angegeben, BÜGELN Sie die Nähte auf.

Damit die Schnittkanten von Nähten, Besätzen und Säumen, nicht ausfransen, müssen Sie VERSÄUBERN:



NÄHBEGRIFFE

ZUSCHNEIDEN: Schneiden Sie die Nahtzugaben in abgestuften Breiten und die Einlage dicht an der Naht zu.

UNTERSTREPPNAHT: Reihe von Maschinenstichen durch den Besatz und die Nahtzugaben nahe der Nahtlinie. Dadurch wird verhindert, dass der Besatz nach außen rollt.

UNSIHTBARER STICH: Für Säume verwendet. Wenden Sie den Saum zurück. Nehmen Sie einen Faden des Kleidungsstücks auf; dann nehmen Sie einen Faden des Saums diagonal darüber auf.

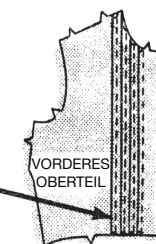
4941

HINWEIS: Wenn Sie eine AUFBÜGELBARE Einlage verwenden, befolgen Sie die Anweisungen des Herstellers.

KLEID ODER TOP (ALLE MODELLE)

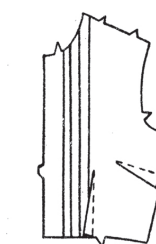
1. VORDERES BIESEN

Für die Biesen falten Sie auf der AUSSENSEITE an jeder durchgezogenen Linie, die auf dem Schnittmuster angegeben ist. Nähen Sie an den gepunkteten Linien. Bügeln Sie zur Seitenkante hin.



ABNÄHER

Nähen Sie Abnäher im Vorderteil. Bügeln Sie wie abgebildet.

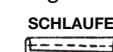


SCHLAUFEN

Falten Sie den Streifen RECHTS AUF RECHTS für die Schlaufen der Länge nach. Nähen Sie 6 mm von der Faltenkante entfernt.

Drehen Sie den Stoff mit einem Knüpfband NACH RECHTS um. Falten Sie an der Naht und bügeln Sie.

Schneiden Sie zwei Schlaufen mit einer Länge von je 6,5 cm ab.



FORTSETZUNG AUF DER ANDEREN SEITE

- Der schwarze Bereich kennzeichnet den Stoff.
- Die Schnittmusterstücke werden mit der bedruckten Seite nach unten gelegt.
- Die Schnittmusterstücke werden mit der bedruckten Seite nach oben gelegt.
- Schnittmusterstücke, die ein zweites Mal zugeschnitten werden sollen.

ZUSCHNEIDEPLÄNE

WICHTIG - LESSEN SIE VOR DEM AUSLEGEN DER SCHNITTEILE

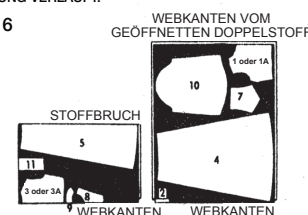
DER BERÜHMTE DESIGNER-LOOK VON "LAURA ASHLEY" ZEICHNET SICH DURCH EIN HOCHGESCHLOSSENES, ENGES MIEDER AUS, DAS DIE BÜSTE TATSÄCHLICH UNTERDRÜCKT. WÄHLEN SIE DIE SCHNITTMUSTERTEILE 1, 3 UND 6, UM GENAU DIESEN LOOK ZU ERZIELEN. WENN SIE DIE IN ALLEN MCCALL'S SCHNITTMUSTERN ENTHALTENE STANDARDMENGE AN OBERWEITE BEVORZUGEN, WÄHLEN SIE DIE SCHNITTMUSTERTEILE 1A, 3A UND 6A. VERWENDEN SIE DIE AUSGEWÄHLTEN SCHNITTMUSTERTEILE IN DEN FOLGENDEN STOFFLAYOUTS.

150 cm STOFF MIT STRICHRICHTUNG (FORTGESETZT)

WICHTIG - FÜR STOFF MIT STRICHRICHTUNG

BEI LAYOUTS MIT DER BEZEICHNUNG "DOPPELSTOFF ÖFFNEN" LEGEN SIE EINE SEITE RECHTS AUF RECHTS ÜBER DIE ANDERE, SO DASS DIE STRICHRICHTUNG IN EINE RICHTUNG VERLÄUFT.

GRÖSSEN 14-16

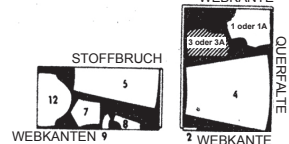


115 cm STOFF OHNE STRICHRICHTUNG

GRÖSSE 6

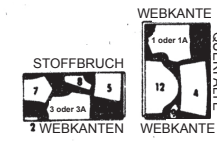


GRÖSSEN 8-10-12-14-16



90 cm STOFF OHNE STRICHRICHTUNG (FORTGESETZT)

GRÖSSE 16

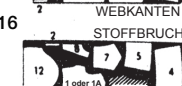


115 cm STOFF OHNE STRICHRICHTUNG

GRÖSSEN 6-8



GRÖSSEN 10-12-14-16



150 cm STOFF MIT STRICHRICHTUNG

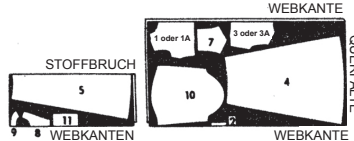
ALLE GRÖSSEN



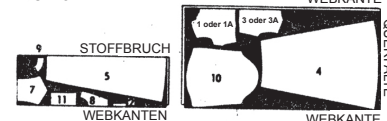
- KLEID

90 cm STOFF OHNE STRICHRICHTUNG

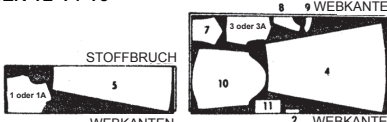
GRÖSSE 6



GRÖSSEN 8-10

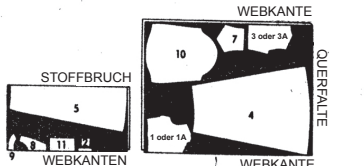


GRÖSSEN 12-14-16

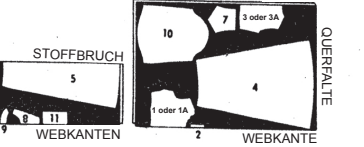


115 cm STOFF OHNE STRICHRICHTUNG

GRÖSSE 6

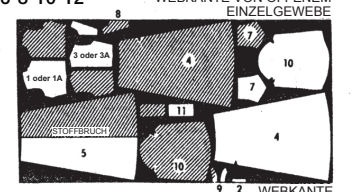


GRÖSSEN 8-10-12-14-16



150 cm STOFF MIT STRICHRICHTUNG

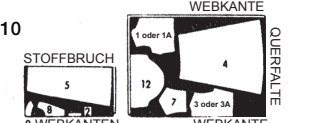
GRÖSSEN 6-8-10-12



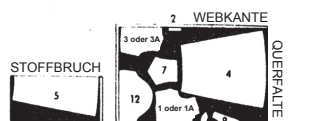
- KLEID

90 cm STOFF OHNE STRICHRICHTUNG

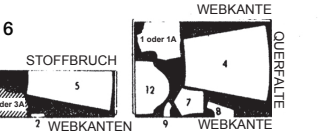
GRÖSSEN 6-8-10



GRÖSSE 12

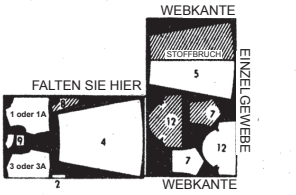


GRÖSSEN 14-16



150 cm STOFF MIT STRICHRICHTUNG

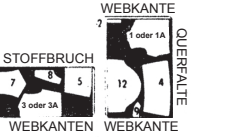
ALLE GRÖSSEN



- TOP

90 cm STOFF OHNE STRICHRICHTUNG

GRÖSSEN 6-8-10-12-14



- KLEID - TOP

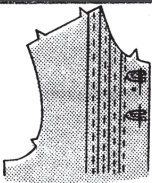
EINLAGE

65 cm, 94 cm, oder 115 cm STOFF

ALLE GRÖSSEN

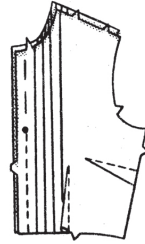


Stecken Sie die Schlaufen an den angegebenen Positionen auf der **AUSSENSEITE** des **RECHTEN** vord. Oberteils, so dass die Nahtkanten nach innen zeigen und die Schnittkanten gerade sind.



Prüfen Sie die Größe jeder Schlaufe, indem Sie einen Knopf durch die Schlaufen schieben und die Größe gegebenenfalls anpassen.

Heften Sie die Schlaufen 1.5 cm von den Schnittkanten entfernt fest.



Nähen Sie die vordere Mitte von der Unterkante bis zum großen Kreis.

2. RÜCKW. OBERTEILE

ABNÄHER

Steppen Sie den Abnäher. Bügeln Sie zur hinteren Mitte hin.

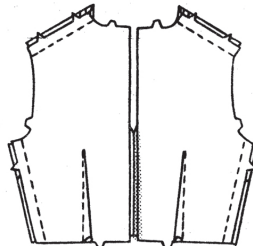


3. SCHULTER- UND SEITENNÄHTE

Um eine leichte Fülle an den Schulterkanten des Rückens einzuhalten, heften Sie eine Reihe von Nähten auf der Nahtlinie zwischen den Kerben.



Nähen Sie das Rückenteil an den Schultern an das Vorderteil, halten Sie dabei das Rückenteil zwischen den Kerben ein, damit es passt.



Nähen Sie die Rückenteile seitlich an das Vorderteil.

4. ROCK

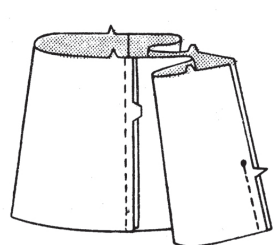
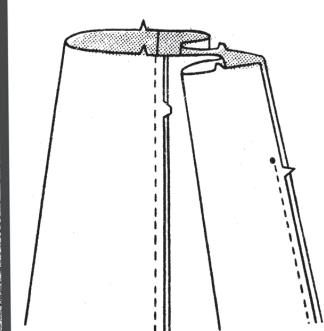
NÄHTE

Nähen Sie die hintere Mittelnäht des Rockrückenteils und der Seite von der Unterkante bis zum Kreis.

Nähen Sie das Rockvorderteil an der Seite an das Rockrückenteil.

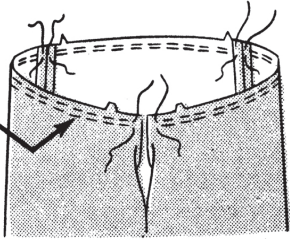
MODELL A ODER B

MODELL C



KRÄUSELN

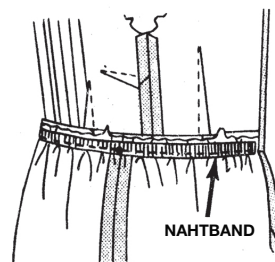
Um den Rock einzureihen, heften Sie sie mit der Maschine entlang der auf dem Muster angegebenen Linien und unterbrechen Sie die Heftung an den Nähten.



TAILLENLINIEVERSTÄRKUNG

Schneiden Sie ein Stück Nahtband in der Länge des Schnittmusters für den Taillelinieverstärkung zu. Übertragen Sie die Markierungen auf das Nahtband.

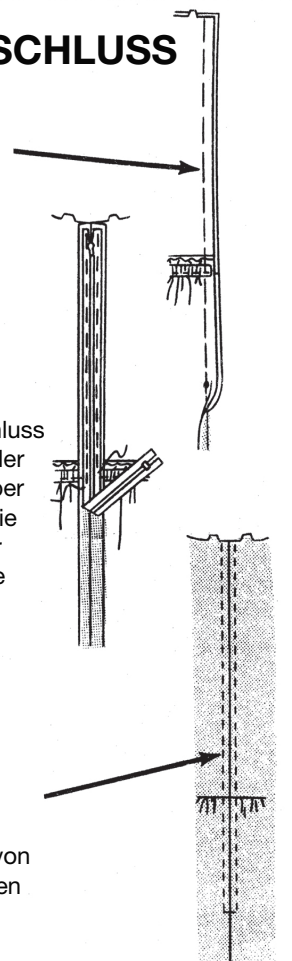
Stecken Sie das Nahtband auf der **INNENSEITE** an der Oberkante des Rocks fest, wobei die Oberkante des Nahtbandes 6 mm von der Schnittkante entfernt ist, und die vorderen Mitten, hinteren Kanten und Kreise übereinstimmen. Verteilen Sie die Kräuseln zum Anpassen. Heften.



Stecken Sie den Rock auf das Oberteil **RECHTS AUF RECHTS**, wobei die Mitten und Kerben übereinstimmen und die hinteren Kanten gerade sind. Heften. Nähen Sie die Naht. Bügeln Sie die Naht zum Oberteil hin.

5. REISSVERSCHLUSS

Heften Sie die rückw. Öffnungskanten oberhalb des Kreises mit der Maschine zusammen.



Legen Sie den Reißverschluss auf der **INNENSEITE** mit der Vorderseite nach unten über die Naht und ziehen Sie die Zuglasche 2.5 cm von der Halskante weg. Heften Sie von Hand.

Nähen Sie auf der **AUSSENSEITE** mit einem Reißverschlussfuß 6 mm von der Naht entfernt. Entfernen Sie die Heftung.

6. KRAGEN UND BESATZ

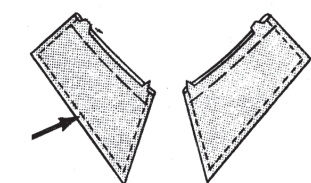
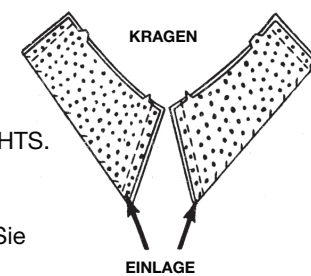
KRAGEN

Heften Sie die Einlage auf die **LINKE SEITE** der Kragenabschnitte. Nähen Sie an der Faltlinie.

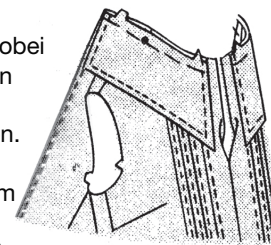
Falten Sie die Kragenabschnitte auf die Faltlinie **RECHTS AUF RECHTS**. Nähen Sie die Enden.

Schneiden Sie die Ecken diagonal ein. **SCHNEIDEN** Sie die Nahtzugaben **ZURÜCK**: siehe **NÄHBEGRIFFE**.

Drehen Sie die **RECHTE SEITE NACH AUSSEN**. Bügeln Sie. Heften Sie die Schnittkanten zusammen. Steppen Sie 6 mm von den versäuberten Kanten entfernt ab.

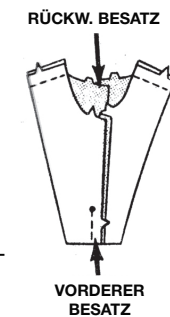


Stecken Sie die Kragenabschnitte auf die Halskante mit der **RECHTEN** Seite nach oben, wobei die Kerben, die hinteren Kanten und die Kragenkreise mit den Schulternähten übereinstimmen. (Vorderkanten des Kleidungsstücks reichen 1.5 cm über die Vorderkante der Kragenabschnitte hinaus). Heften.



BESATZ

Nähen Sie die vordere Mittelnäht des vorderen Besatzes von der Unterkante bis zum Kreis.

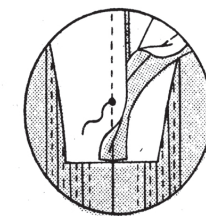
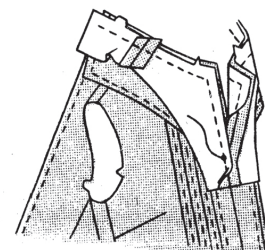


Nähen Sie den rückw. Besatz an den Schultern an den vorderen Besatz.

Versäubern Sie die äußere **NICHT EINGEKERBTE** Kante: siehe **NÄHANLEITUNGEN**.

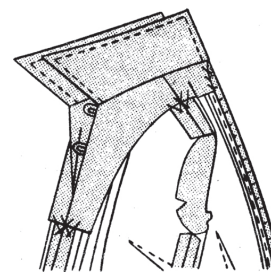
Stecken Sie den Besatz **RECHTS AUF RECHTS** an die Vorder- und Halskanten, wobei Kerben, Kreise und Nähte übereinstimmen. Nähen Sie, unterbrechen Sie die Naht an den Kreisen.

SCHNEIDEN Sie die Nahtzugaben **ZURÜCK**. Wenden Sie den Besatz auf die **INNENSEITE**. Bügeln Sie. Steppen Sie mit Kettelstichen an den Nähten.

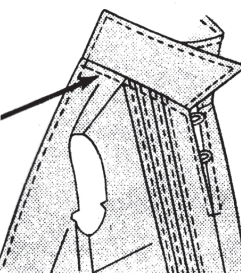


Drehen Sie die hinteren Kanten des Besatzes ein und säumen Sie bis zu den Reißverschlussbändern.

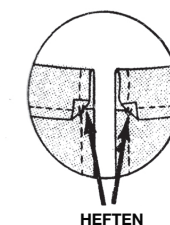
Steppen Sie mit Kettelstichen den Besatz an den Nähten.



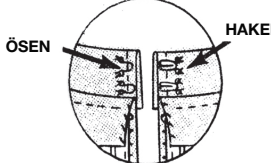
Drehen Sie die Kragenteile nach oben und steppen Sie 6 mm von der Halsnaht und den Vorderkanten ab, wie abgebildet.



Schlagen Sie die hintere Kante der Kragenteile um, so dass die Unterkanten 6 mm unterhalb der Halsnaht liegen. Heften Sie die Halsnaht wie abgebildet.



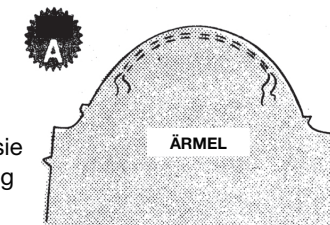
Nähen Sie Haken und Ösen wie abgebildet an die Unterseite des Kragens.



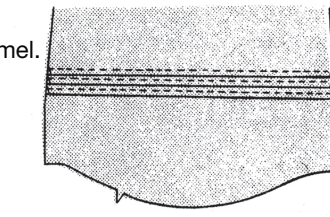
7. ÄRMELS

ÄRMELVORBEREITUNG

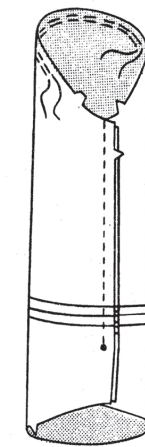
Um die Ärmelkappe einzureihen, heften Sie sie mit der Maschine entlang der auf dem Muster angegebenen Linien.



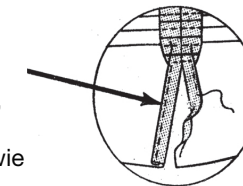
Bilden Sie Biesen im Ärmel. Bügeln Sie Biesen nach unten.



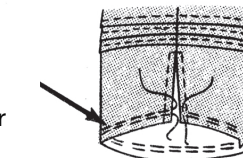
Nähen Sie die Ärmelnaht von der Armlochkante bis zum Kreis.



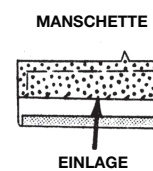
Versäubern Sie die Öffnungskanten unterhalb des Kreises mit **SCHMALEN SÄUMEN** mit der Maschine, steppen Sie dabei an der oberen Kante der Öffnung wie abgebildet übereck.



Um die untere Kante des Ärmels einzureihen, heften Sie sie mit der Maschine entlang den auf dem Muster angegebenen Linien.



Bügeln Sie unter 1.5 cm an der langen, **NICHT EINGEKERBTEN** Kante der Manschette.



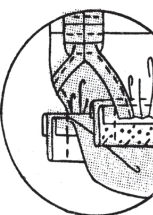
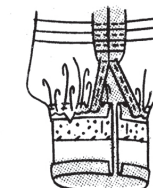
Heften Sie die Einlage auf die **LINKE SEITE** der **GEKERBTEN** Kante der Manschette. An der Faltlinie nähen.

Stecken Sie die Manschette auf den Ärmel **RECHTS AUF RECHTS**, wobei die Kerben übereinstimmen und die Kreise an der Öffnung liegen. Verteilen Sie die Kräuseln zum Anpassen. Heften. Nähen Sie.

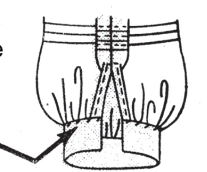
SCHNEIDEN Sie die Nahtzugaben **ZURÜCK**. Bügeln Sie die Nahtzugaben zur Manschette hin.

Falten Sie die Manschette an der Faltlinie **RECHTS AUF RECHTS**. Nähen Sie die Enden.

Schneiden Sie die Ecken diagonal ein. **SCHNEIDEN** Sie die Nahtzugaben **ZURÜCK**.



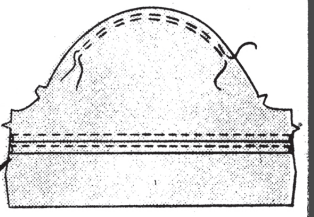
Drehen Sie die Manschette **RECHTS AUSSEN**. Säumen Sie die Kante über die Naht.



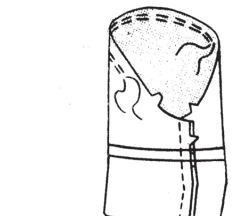
Nähen Sie ein Knopfloch an der auf der Manschette angegebenen Stelle. Nähen Sie den Knopf an die auf der Manschette angegebene Stelle.

ÄRMELVORBEREITUNG

Um die Ärmelkappe einzureihen, heften Sie sie mit der Maschine entlang der auf dem Muster angegebenen Linien.



Bilden Sie Biesen im Ärmel. Biesen nach unten bügeln.

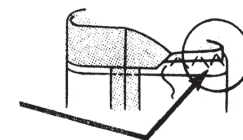


Nähen Sie die Ärmelnaht.

Schlagen Sie die untere Kante des Saums um. Bügeln Sie.

Versäubern Sie die untere Schnittkante.

Nähen Sie mit **UNSICHTBAREN STICHEN**: siehe **NÄHBEGRIFFE**.



EINSETZEN DES ÄRMELS IN DEN ARMAUSSCHNITT (ALLE MODELLE)

Stecken Sie den Ärmel **RECHTS AUF RECHTS** in den Armausschnitt, wobei die die Achselnähte, die kleinen Kreise und der **GROSSE** Kreis an die Schulternaht übereinstimmen. Ziehen Sie die Kräuseln auf und passen Sie sie an.

Heften. Nähen Sie. Wenden Sie die Nahtzugaben zum Ärmel hin.



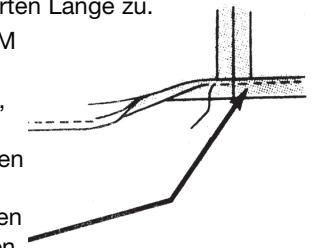
8. ABSCHLUSS

UNTERKANTE

Markieren Sie die Saumlinie.

Schneiden Sie die untere Kante auf 2.5 cm unterhalb der markierten Länge zu.

Um einen **SCHMALEN SAUM** an die untere Kante des Kleidungsstücks zu machen, nähen Sie 1 cm von der Schnittkante entfernt. Wenden Sie die Schnittkante an der Nahtlinie. Bügeln Sie. Wenden Sie erneut 1.5 cm nach unten und nähen Sie fest. Bügeln Sie.



KNÖPFE

Bringen Sie die vorderen Öffnungskanten des Oberteils zusammen und nähen Sie Knöpfe an das linke vordere Oberteil, so dass sie mit den Schlaufen übereinstimmen.

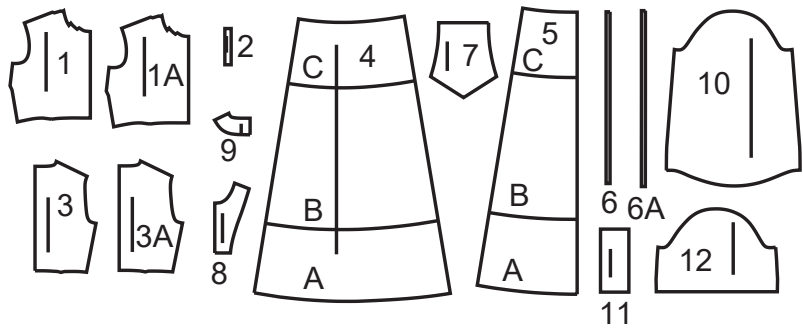


ZUSÄTZLICHE LAYOUTS FÜR DEN ZUSCHNITT

WICHTIG - LESSEN SIE VOR DEM AUSLEGEN DER SCHNITTTEILE.

DER BERÜHMTE DESIGNER-LOOK VON "LAURA ASHLEY" ZEICHNET SICH DURCH EIN HOCHGESCHLOSSENES, ENGES MIEDER AUS, DAS DIE BÜSTE TATSÄCHLICH UNTERDRÜCKT. WÄHLEN SIE DIE SCHNITTMUSTERTEILE 1, 3 UND 6, UM GENAU DIESEN LOOK ZU ERZIELEN. WENN SIE DIE IN ALLEN McCALL'S SCHNITTMUSTERN ENTHALTENE STANDARDMENGE AN OBERWEITE BEVORZUGEN, WÄHLEN SIE DIE SCHNITTMUSTERTEILE 1A, 3A UND 6A. VERWENDEN SIE DIE AUSGEWÄHLTEN SCHNITTMUSTERTEILE IN DEN FOLGENDEN STOFFLAYOUTS.

12 SCHNITTTEILE



- 1 VORD. OBERTEIL
- 1A VORD. OBERTEIL
- 2 SCHLAUFE
- 3 RÜCKW. OBERTEIL
- 3A RÜCKW. OBERTEIL
- 4 ROCKRÜCKENTEIL UND SEITE
- 5 ROCKVORDERTEIL
- 6 TAILLENLINIEVERSTÄRKUNG
- 6A TAILLENLINIEVERSTÄRKUNG
- 7 KRAGEN
- 8 VORD. BESATZ
- 9 RÜCKW. BESATZ
- 10 ÄRMEL A
- 11 MANSCHETTE A
- 12 ÄRMEL - B,C

SCHNITTMUSTERTEILE

AUSSENSEITE DES SCHNITTBOGENS	INNENSEITE DES SCHNITTBOGENS	STOFFAUSENSEITE	STOFFINNENSEITE

→

Stoffbruch

—

X

▽ ▽ ▽ ○ ○ □ ▴

⊕

MARKIERUNGS-ZEICHEN

FADENLAUF: Setzen Sie den Fadenlauf parallel zur Webkante oder zum Stoffbruch.

STOFFBRUCH: Legen Sie die Linie auf den Stoffbruch.

KNOPFLOCHMARKIERUNG: Zeigt die Länge und Position der Knopflöcher.

KNOPFMARKIERUNG: Zeigt die Position des Knopfes.

EINSCHNITTE UND MARKIERUNGEN: Für passende Nähte und Ausführungsdetails.

Zeigt die Brust-, Taillen-, Hüft- und/oder Bizepslinie. Die Maße beziehen sich auf den Umfang des fertigen Kleidungsstücks (Körpermaße + Naht- und Bequemlichkeitszugaben). Passen Sie den Schnittbogen wenn nötig an. Die Messung schließt aus: Falten, Biesen, Abnäher und Nahtzugabenurement excludes pleats, tucks, darts and seam allowances.

NAHTZUGABE: Es sind 1,5 cm Nahtzugaben im Schnittmuster berücksichtigt, sofern nicht anders angegeben, jedoch nicht auf dem Stoff gedruckt.

GEGEBENENFALLS ANPASSEN

Verlängern oder Verkürzen entsprechend der Anpassungslinien (==) oder wie angezeigt auf den Schnittbogen. Falls eine beträchtliche Länge hinzugefügt wird, müssen Sie eventuell zusätzlichen Stoff erwerben.

ZU VERKÜRZEN: Falten Sie entlang der Anpassungslinie. Machen Sie eine Falte mit der Hälfte der benötigten Menge. Aufkleben.

ZU VERLÄNGERN: Schneiden Sie zwischen den Anpassungslinien. Machen sie wie benötigt auf, so dass die Kanten parallel liegen. Kleben Sie auf Papier.

Wenn es keine Hilfslinie für Änderung auf dem Stoff gibt, verlängern Sie oder verkürzen Sie an der unteren Kante.

SCHNEIDEN UND MARKIEREN

GEHEN Sie den STOFF EIN, wenn nicht als "vorgeschrumpft" gekennzeichnet.

KREISEN Sie ZEICHNUNG für Modell, Größe, Stoffbreite.

Für Stoffe mit Muster mit Laufrichtung, Strich, Flor oder Farbverläufe benutzen Sie das **"WITH NAP"** (Strichrichtung) Schnittteil. Da die meisten Gestricke Farbverläufe haben, wird eine Zeichnung mit Strich verwendet.

ZWEILAGIG (MIT STOFFBRUCH) - Schlagen Sie den Stoff rechts auf rechts um.

*** ZWEILAGIG (OHNE STOFFBRUCH)** - Für Stoffe mit Strich schlagen Sie den Stoff quer rechts auf rechts um. Markieren Sie wie abgebildet. Schneiden Sie quer entlang Stoffbruch (A). Rechts auf rechts schlagen Sie die obere Lage 180°, so dass die Pfeile in die gleiche Richtung laufen und auf der unteren Lage liegen (B).

EINLAGIG - Stoff mit rechter Seite nach oben legen. (Für Pelze legen Sie die Haarseite nach unten.)

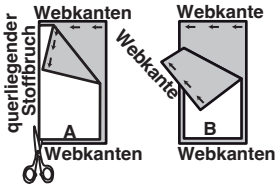
★ Schneiden Sie alle anderen Teile zuerst und lassen Sie genügend Stoff übrig um dieses Teil auszuschneiden. Schlagen Sie den Stoff auf. Für "Schnitt 1" Teile: schneiden Sie das Teil einmal einlagig mit der Vorderseite nach oben auf der Stoffaußenseite.

Der Schnittbogen kann Schnittlinien für verschiedene Größen haben. Wählen Sie die entsprechende Schnittlinie oder Schnittmusterteile für Ihre Größe.

Vor dem **SCHNEIDEN** legen Sie alle Teile auf Stoff nach der Zeichnung. Stecken. **(Die Zeichnungen zeigen die ungefähre Position im Schnittmuster; die Position kann je nach Schnittmustergröße variieren.)** Schneiden Sie **SORGFÄLTIG**, dabei schneiden Sie Kerben nach außen.

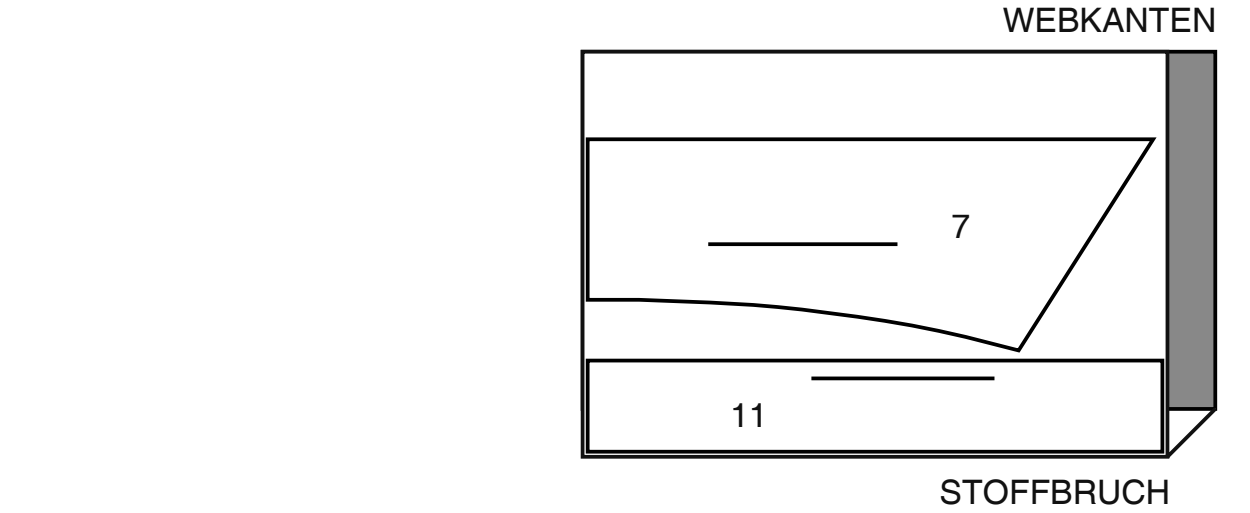
Mit Hilfe einer Kreide oder Schneiderrädchen, **ÜBERTRAGEN** Sie die **MARKIERUNGEN** und Bearbeitungslinien vor dem entfernen des Schnittmusters auf die entsprechende Stoffseite. Die benötigten Markierungen auf der rechten Stoffseite sollten durchgeschlagen werden.

HINWEIS: Gestrichelte Linie (a! b! c!) im Schnittmuster stehen für die entsprechenden Größen.



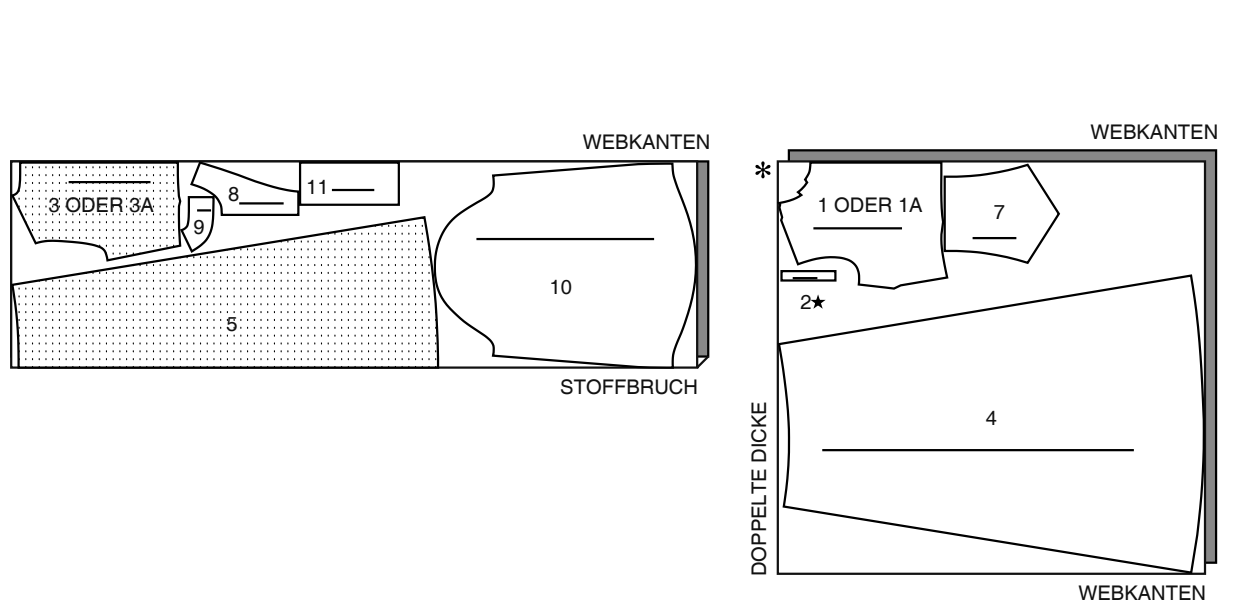
EINLAGE A,B,C
TEILE 7 11

20" (51cm)
ALLE GRÖSSEN

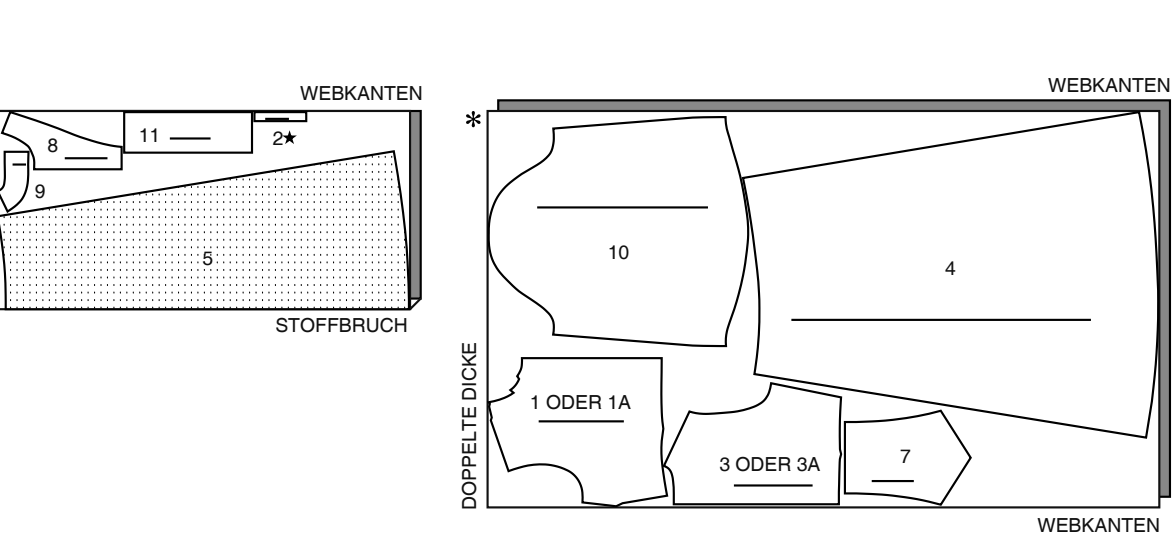


KLEID A
TEILE 1 2 3 4 5 7 8 9 10 11

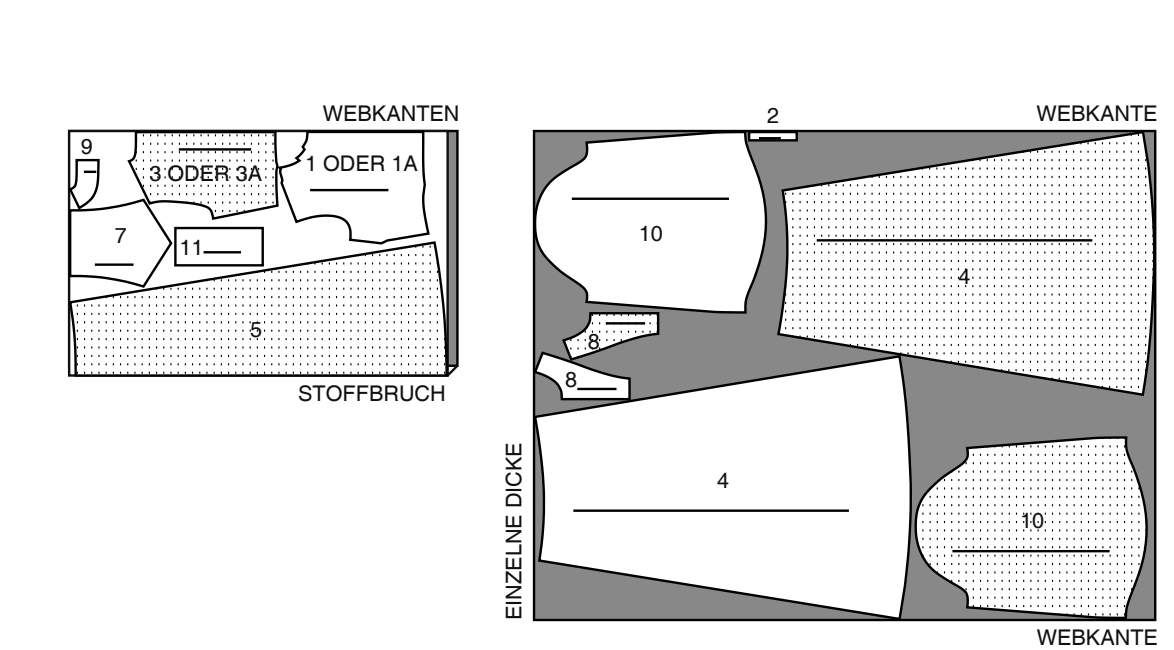
45" (115cm)
MIT STRICHRICHTUNG
GRÖSSEN 6 8 10 12



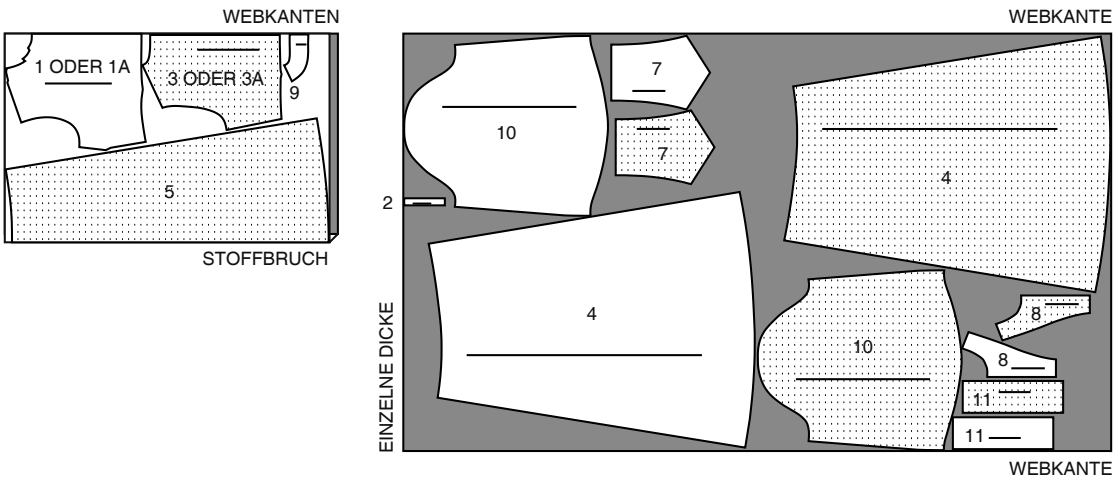
45" (115cm)
MIT STRICHRICHTUNG
GRÖSSEN 14 16 18 20 22 24



60" (150cm)
MIT STRICHRICHTUNG
GRÖSSEN 6 8 10 12



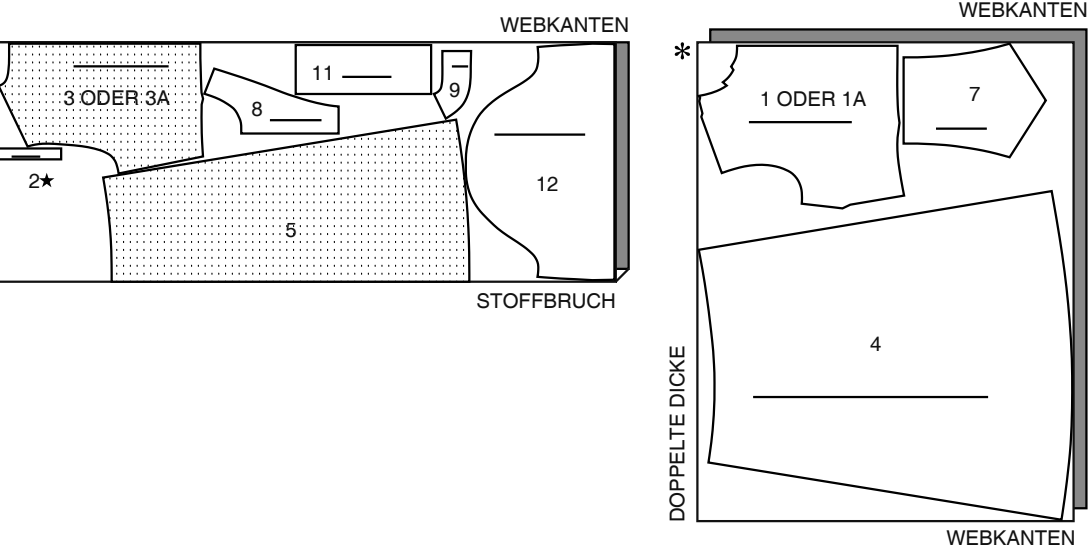
60" (150cm)
MIT STRICHRICHTUNG
GRÖSSEN 14 16 18 20 22 24



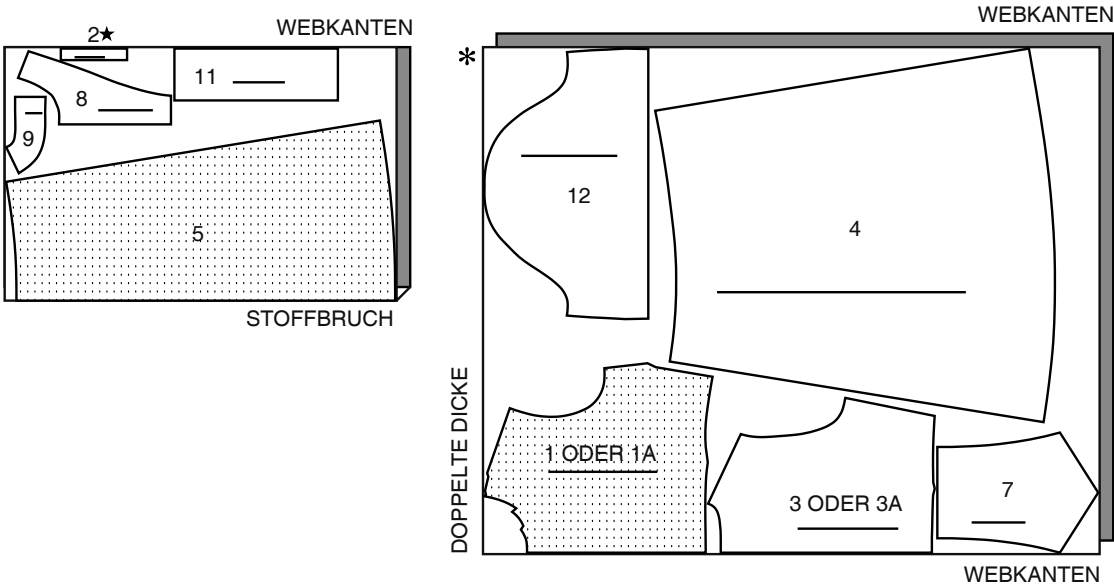
KLEID B

TEILE 1 2 3 4 5 7 8 9 11 12

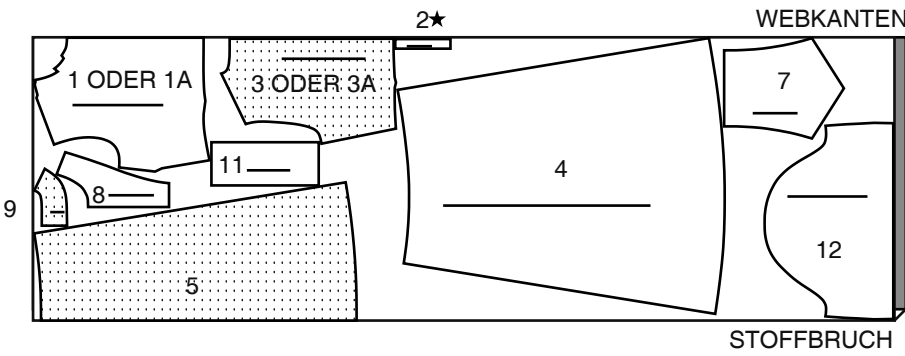
45" (115cm)
MIT STRICHRICHTUNG
GRÖSSEN 6 8 10 12 14 16 18



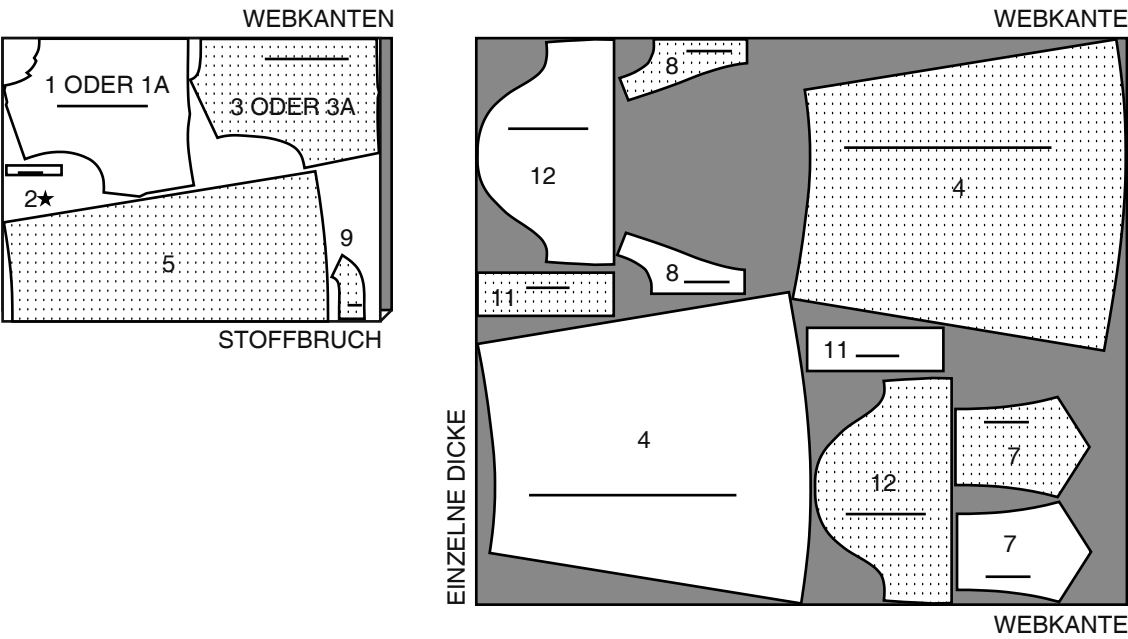
45" (115cm)
MIT STRICHRICHTUNG
GRÖSSEN 20 22 24



60" (150cm)
MIT STRICHRICHTUNG
GRÖSSEN 6 8 10 12 14



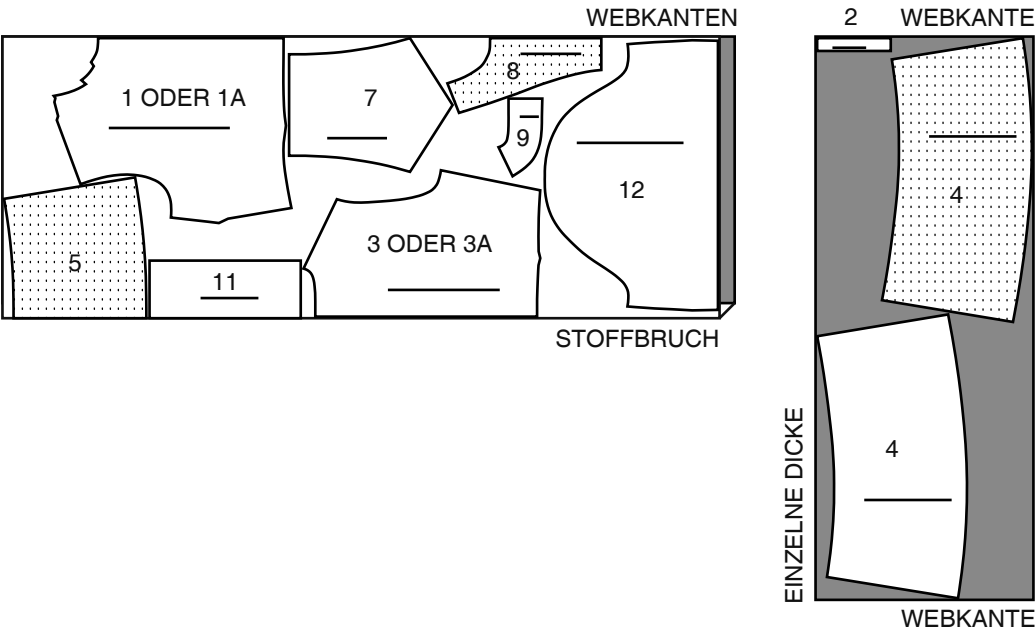
60" (150cm)
MIT STRICHRICHTUNG
GRÖSSEN 16 18 20 22 24



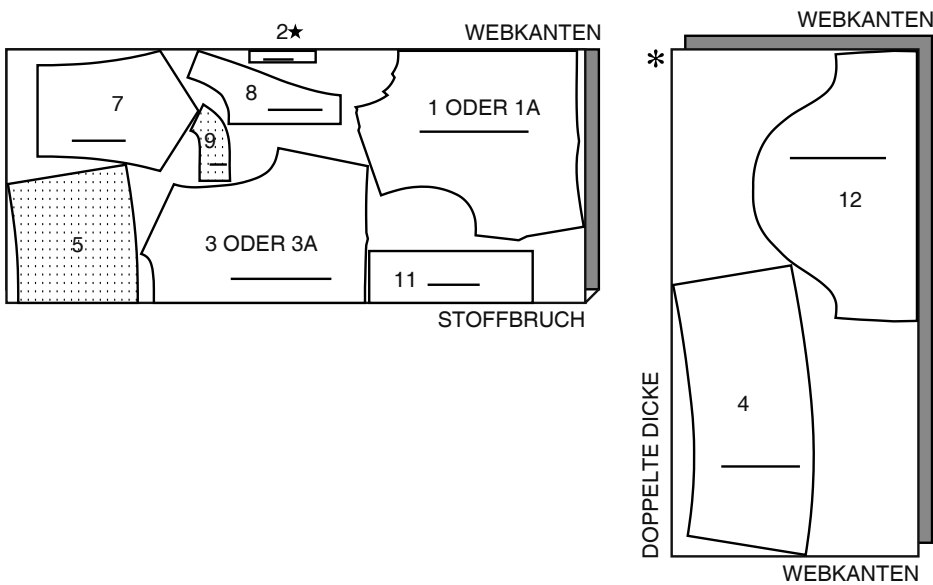
TOP C

TEILE 1 2 3 4 5 7 8 9 11 12

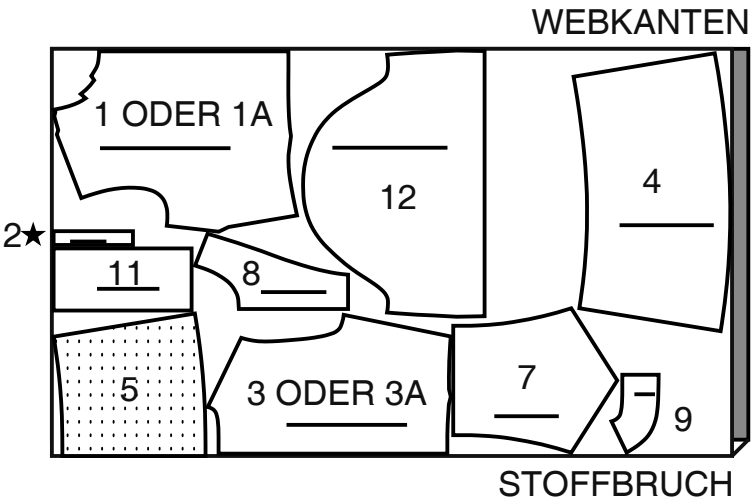
45" (115cm)
MIT STRICHRICHTUNG
GRÖSSEN 6 8 10 12 14 16



45" (115cm)
MIT STRICHRICHTUNG
GRÖSSEN 18 20 22 24



60" (150cm)
MIT STRICHRICHTUNG
GRÖSSEN 6 8 10 12



60" (150cm)
MIT STRICHRICHTUNG
GRÖSSEN 14 16 18 20 22 24

