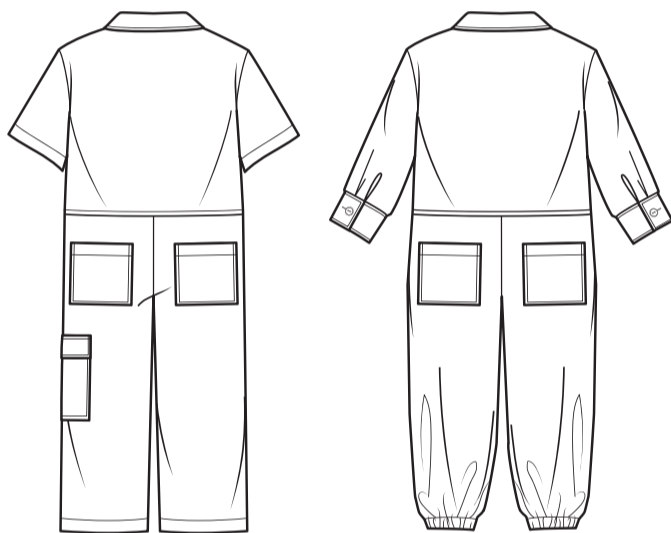


A

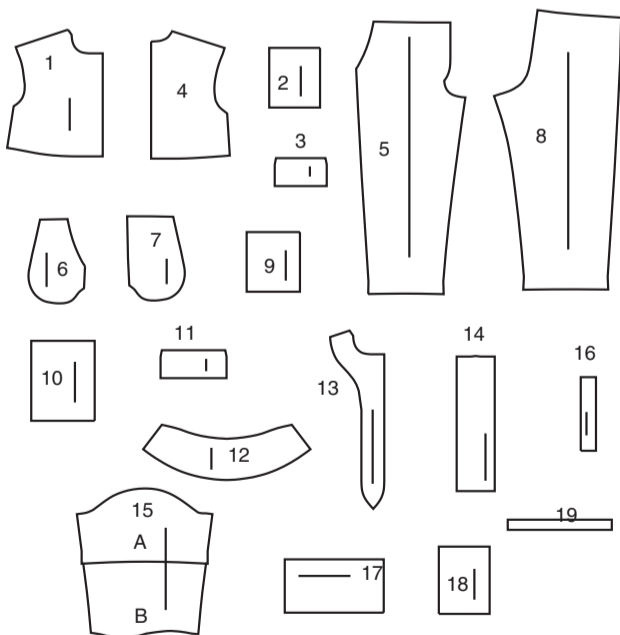
B



A

B

19 PIÈCES DU PATRON



- 1 CORSAGE DEVANT - A, B
- 2 POCHE SUPÉRIEURE - A
- 3 RABAT SUPÉRIEUR - A
- 4 CORSAGE DOS - A, B
- 5 PANTALON DEVANT - A, B
- 6 PAREMENTURE DE POCHE - A, B
- 7 CÔTÉ DEVANT ET POCHE - A, B
- 8 PANTALON DOS - A, B
- 9 POCHE DOS - A, B
- 10 POCHE INFÉRIEURE - A
- 11 RABAT INFÉRIEUR - A
- 12 COL - A, B
- 13 PAREMENTURE DEVANT - A, B
- 14 PATTE DE FERMETURE - A, B
- 15 MANCHE - A, B
- 16 SOUS-PATTE - B
- 17 POIGNET - B
- 18 POCHE SUPÉRIEURE - B
- 19 GUIDE POUR ÉLASTIQUE DE LA JAMBE - B

MARQUES DU PATRON

- FLÈCHE DU DROIT-FIL:** Posez sur le droit-fil du tissu parallèle à la lisière ou à la pliure.
- LIGNE DE PLIURE:** Placez la ligne sur la pliure du tissu.
- MARQUE DE BOUTONNIÈRE:** Indique la longueur exacte et l'emplacement des boutonsnières.
- MARQUE DE BOUTON:** Indique l'emplacement du bouton.
- ENCOCHES ET SYMBOLES:** Pour faire coïncider les coutures et les détails d'assemblage.
- Indique la Ligne de Poitrine, Ligne de Taille, les Hanches et/ou le Tour de Bras. Les Mesures font référence à la circonférence du Vêtement Fini (Mesures du corps + Aisance du port + Aisance du design). Ajustez le patron si nécessaire. La mesure ne comprend pas les plis, les pinces et les valeurs de couture.
- VALEUR DE COUTURE COMPRISE:** 1.5cm, sauf différemment indiqué, mais pas imprimé sur le patron.

ADAPTER SI NÉCESSAIRE

- Allongez ou raccourcissez aux lignes d'ajustement (=) ou où il est indiqué sur le patron. S'il faut ajouter une longueur considérable, vous pouvez acheter du tissu supplémentaire.
- POUR RACCOURCIR:** Pliez le long de la ligne d'ajustement. Faire une pliure la moitié de la quantité nécessaire. Adhère en place.
- POUR ALLONGER:** Coupez entre les lignes d'ajustement. Étendez la quantité nécessaire, en tenant les bords parallèles. Adhère sur le papier.
- Lorsque les lignes de Modification ne se trouvent pas sur le patron, allongez ou raccourcissez au bord inférieur.

RÉTRÉCISSEZ LE TISSU qui n'est pas étiqueté pré-rétréci. Repassez.
ENTOUREZ LE PLAN DE COUPE pour le Modèle, la Taille, la Largeur du Tissu.
 Utilisez les plans de coupe **AVEC SENS** pour les tissus à motif ayant un sens, sens, poil ou surfaces nuancées. Puisque la plupart de tissus de tricot ont la surface nuancée, on utilise un plan de coupe avec sens.
 Pour les **ÉPAISSEURS DOUBLES (AVEC PLIURE)**, pliez le tissu endroit contre endroit.
*** ÉPAISSEURS DOUBLES (SANS PLIURE)** - Pour les tissus avec sens, pliez le tissu transversalement, endroit contre endroit. Marquez comme illustré. Coupez le long de la pliure transversale du tissu (A). Retournez l'épaisseur supérieure sur 180° pour que les flèches aillent dans la même direction et posez-la sur l'épaisseur inférieure, endroit contre endroit (B).

Pour une **ÉPAISSEUR SIMPLE** - Posez le tissu, endroit vers le haut. (Pour les Tissus à Fourrure, placez le poil vers le bas).

★ Coupez d'abord les autres pièces, en laissant assez de tissu pour couper cette pièce. Ouvrez le tissu. Pour les pièces "Coupez 1", coupez la pièce une fois sur une épaisseur simple avec la pièce vers le haut sur l'endroit du tissu.
 La pièce du patron peut avoir des lignes de coupe pour plusieurs tailles. Choisissez la ligne de coupe correcte ou les pièces de patron pour votre taille.
 Avant de **COUPER**, placez toutes les pièces sur le tissu selon le plan de coupe. Épinglez. (**Les plans montrent l'emplacement approximatif des pièces de patron, lequel peut varier selon la taille du patron.**) Coupez **EXACTEMENT**, en maintenant les encoches vers l'extérieur.
 Avant d'enlever le patron, **REPORTEZ LES MARQUES** et les lignes d'assemblage sur l'Envers du Tissu, en utilisant la méthode à Épingles et à Craie ou le Papier à Calquer et la Roulette de Couturière. Les marques nécessaires sur l'endroit du tissu doivent être faites au fil.
NOTE: Les parties encadrées avec des pointillées (a! b! c!) dans les plans représentent les pièces coupées selon les mesures données.

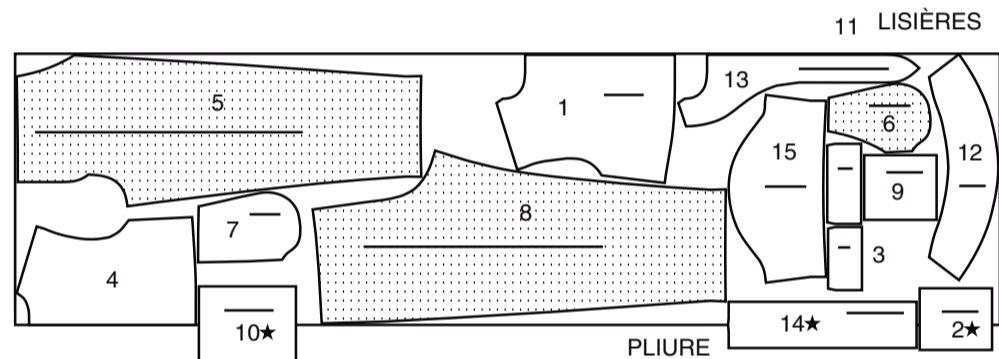
PLANS DE COUPE

ENDROIT DU PATRON	ENVERS DU PATRON	ENDROIT DU TISSU	ENVERS DU TISSU
-------------------	------------------	------------------	-----------------

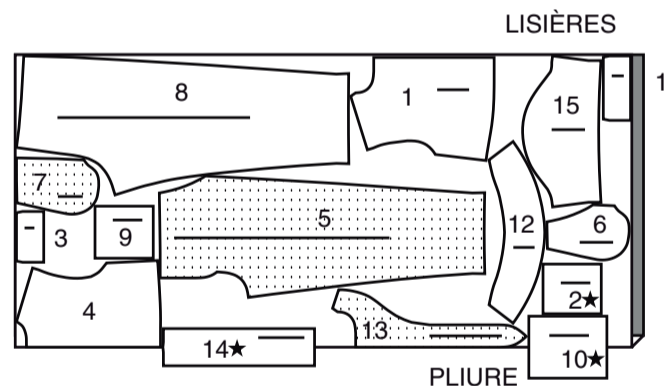
COMBINAISON A

UTILISEZ LES PIÈCES 1 2 3 4 5 6 7 8 9 10 11 12 13 14 15

115 CM
 AVEC SENS
 TOUTES LES TAILLES



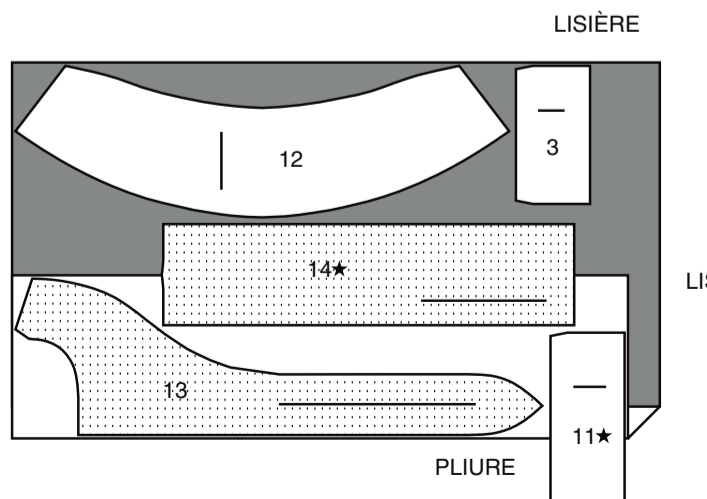
150 CM
 AVEC SENS
 TOUTES LES TAILLES
 COUPEZ UNE DE LA PIÈCE 2



ENTOILAGE A

UTILISEZ LES PIÈCES 3 11 12 13 14

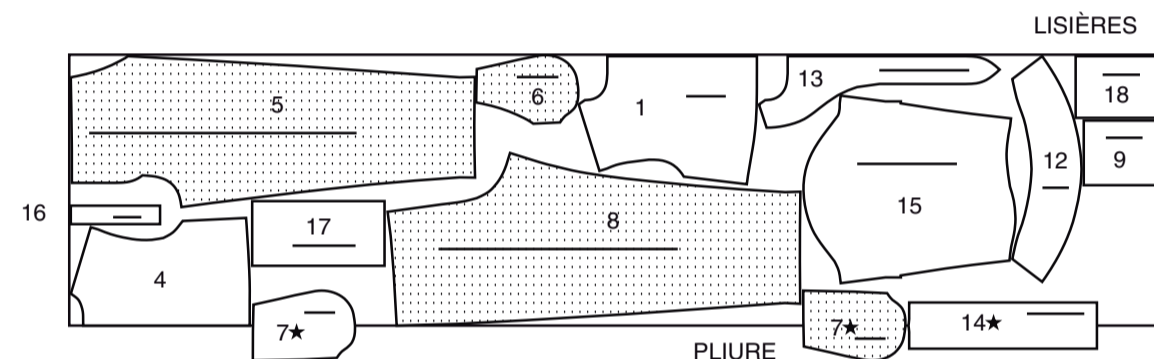
51 CM
 TOUTES LES TAILLES



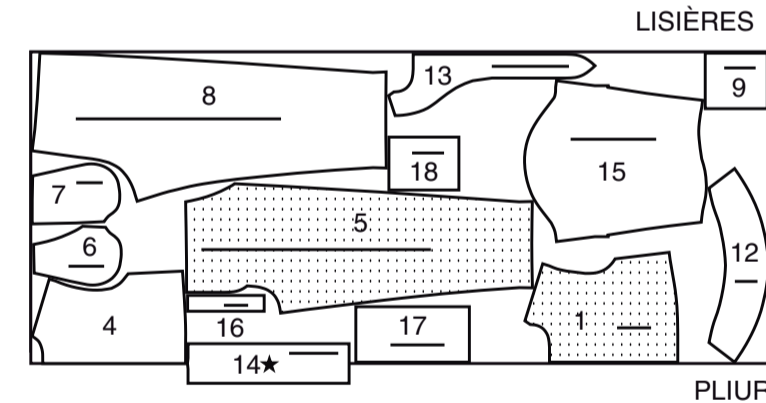
COMBINAISON B

UTILISEZ LES PIÈCES 1 4 5 6 7 8 9 12 13 14 15 16 17 18
 LA PIÈCE 9 SE COUPE EN ÉLASTIQUE

115 CM
 AVEC SENS
 TOUTES LES TAILLES



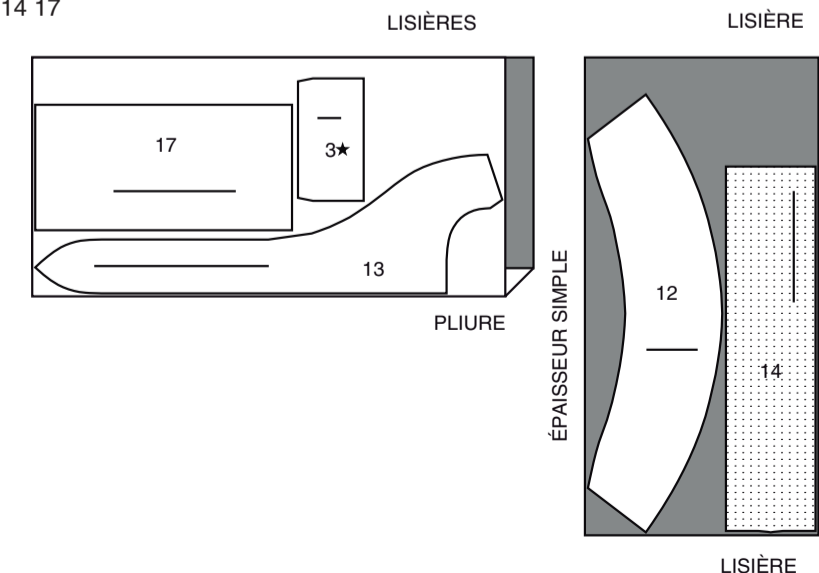
150 CM
 AVEC SENS
 TOUTES LES TAILLES



ENTOILAGE B

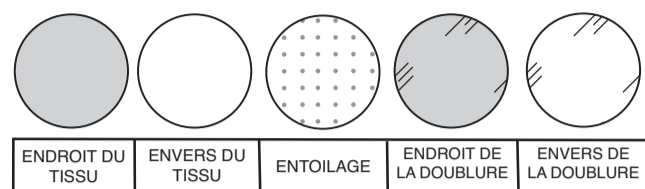
UTILISEZ LES PIÈCES 3 12 13 14 17

51 CM
 TOUTES LES TAILLES



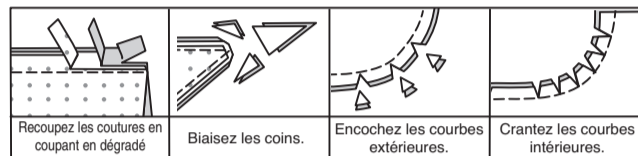
INFORMATION DE COUTURE

LÉGENDE DES CROQUIS



VALEURS DE COUTURE

Utilisez des valeurs de couture de 1.5 cm sauf indiqué différemment.



ÉPINGLER ET AJUSTER

Épinglez ou bâtissez les coutures, ENDROIT CONTRE ENDROIT, en faisant coïncider les encoches. Ajustez le vêtement avant de piquer les coutures principales.

PRESSER

Pressez les valeurs de couture ensemble; puis ouvrez-les au fer sauf indiqué différemment. Crantez-les si nécessaire de sorte qu'elles restent à plat.

GLOSSAIRE

Les termes de couture imprimés en **CARACTÈRES GRAS** ont l'aide d'une Vidéo de Tutoriel de couture. Scannez le **CODE QR** pour regarder les vidéos :

PIQUER LE BORD – reportez-vous à la vidéo **Points à la machine** : "comment piquer le bord".

RENFORCER – reportez-vous à la vidéo **Points à la machine** : "comment renforcer les coutures".

PIQÛRE DE SOUTIEN – reportez-vous à la vidéo **Points à la machine** : "comment faire une piqûre de soutien".

SURPIQUER – reportez-vous à la vidéo **Points à la machine** : "comment faire une surpiqûre".

COUPER LA COUTURE – reportez-vous à la vidéo **Coutures** : "comment couper, cranter et dégrader les coutures".

SOUS-PIQUER – reportez-vous à la vidéo **Points à la machine** : "comment faire une sous-piqûre".

TUTORIELS DE COUTURE



Développez vos compétences en regardant des vidéos courtes et faciles à suivre sur simplicity.com/sewingtutorials.

LES PIÈCES DU PATRON SERONT IDENTIFIÉES PAR DES NUMÉROS LA PREMIÈRE FOIS QU'ELLES SERONT UTILISÉES.

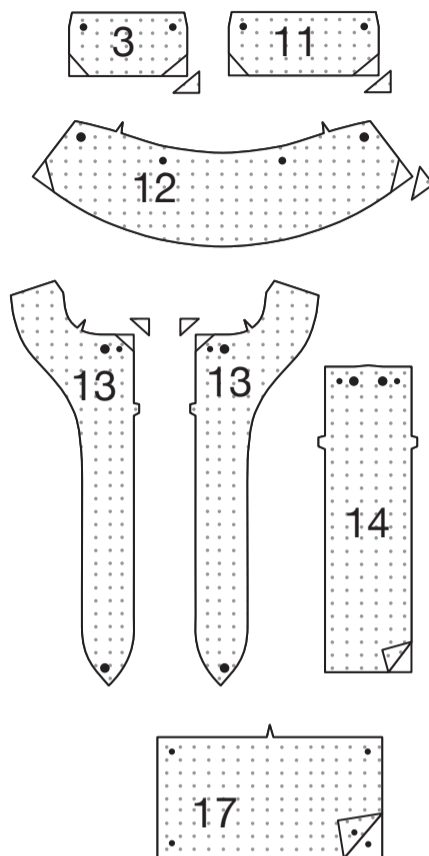
PIQUEZ LES COUTURES ENDROIT CONTRE ENDROIT, SAUF INDIQUÉ DIFFÉREMMENT.

COMBINAISON A, B

NOTE : Les croquis montrent le premier modèle, sauf indiqué différemment.

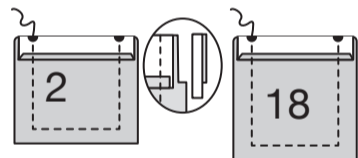
ENTOILAGE

Faites adhérer l'ENTOILAGE sur l'envers de chaque pièce correspondante en TISSU, en suivant la notice d'utilisation.



CORSAGE

Rentrez au fer 6 mm du bord supérieur de la POCHE SUPÉRIEURE (2 OU 18). Retournez le bord supérieur vers l'EXTÉRIEUR le long de la ligne de pliure, en formant une parementure. Piquez le long de la ligne de couture sur les bords non finis. Recoupez la valeur de couture dans la zone de la parementure à 6 mm.

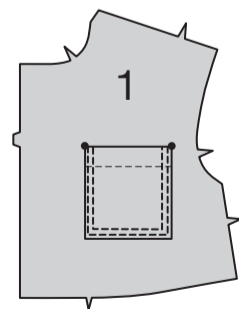


Retournez les coins à l'ENDROIT, en retournant la parementure vers l'ENVERS. Pressez, en rentrant au fer les bords non finis le long de la piqûre et en pliant les coins en diagonale. Piquez la parementure près du bord intérieur.

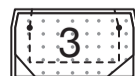


MODÈLE A :

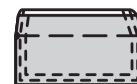
Sur l'ENDROIT, épinglez la poche sur le côté gauche du CORSAGE DEVANT (1), en faisant coïncider les grands cercles. **PIQUEZ LE BORD** et **SURPIQUEZ** les côtés et les bords inférieurs de la poche en place.



ENDROIT CONTRE ENDROIT, piquez une pièce du RABAT SUPÉRIEUR ENTOILÉ (3) sur une pièce sans entoilage, en laissant le bord marqué ouvert. **COUPEZ LA COUTURE.**

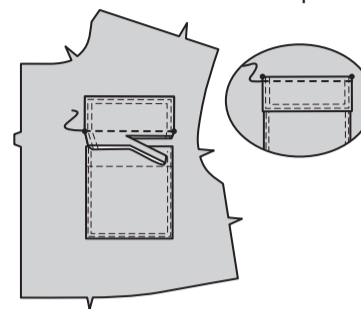


Retournez le rabat à l'ENDROIT. Pressez. **PIQUEZ LE BORD** et **SURPIQUEZ** les bords finis. Bâtissez ensemble les bords non finis.



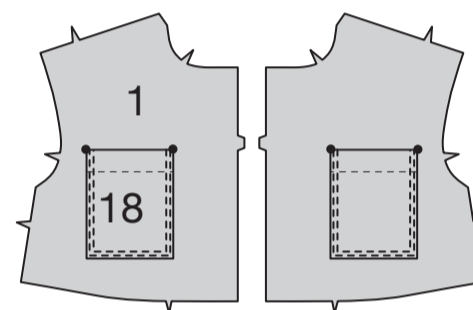
Sur l'ENDROIT, épinglez le rabat sur le devant gauche supérieur, en plaçant le bâti le long de la ligne de rabat avec la valeur de couture au-dessous de la ligne, en faisant coïncider les petits cercles. Piquez le long du bâti. Recoupez près de la piqûre.

Rabattez le rabat. Pressez. **SURPIQUEZ** le bord supérieur du rabat.



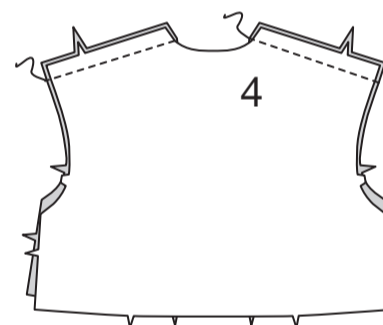
MODÈLE B :

Sur l'ENDROIT, épinglez les poches (18) sur les pièces du CORSAGE DEVANT (1), en faisant coïncider les grands cercles. **PIQUEZ LE BORD** et **SURPIQUEZ** les bords des côtés et inférieur des poches en place.



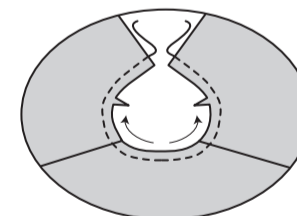
MODÈLES A, B

Piquez le DOS (4) et le devant sur les épaules.

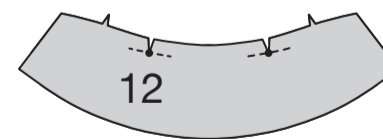


COL

Faites une **PIQÛRE DE SOUTIEN** sur le bord de l'encolure du corsage dans le sens des flèches.



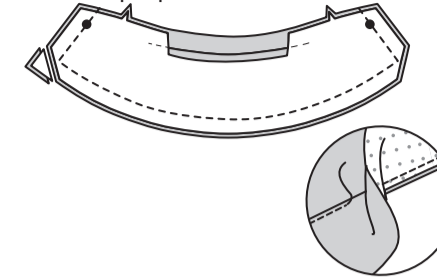
RENFORCEZ le bord de l'encolure de la pièce non entoilée du COL (12) à travers les petits cercles, comme illustré. Crantez vers les petits cercles. Celui-ci sera le dessus de col.



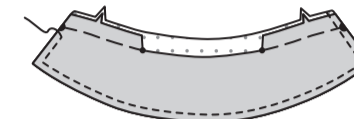
Rentrez la valeur de couture de 1.5 cm entre les crans. Pressez. Recoupez la valeur de couture pressée à 1 cm.



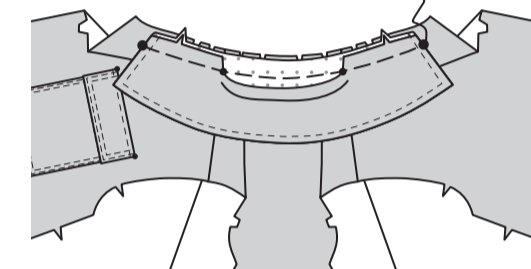
Épinglez le dessus de col sur la pièce restante du col, **ENDROIT CONTRE ENDROIT** en faisant coïncider les encoches et les petits et les grands cercles et ayant les bords non finis au même niveau. Piquez, en laissant le bord à encoche ouvert. **COUPEZ LA COUTURE. SOUS-PIQUEZ** le long bord du dessous de col aussi loin que possible.



Retournez à l'ENDROIT. Pressez. Bâtissez ensemble les bords non finis, en maintenant le bord pressé libre. **SURPIQUEZ** les bords finis extérieurs.



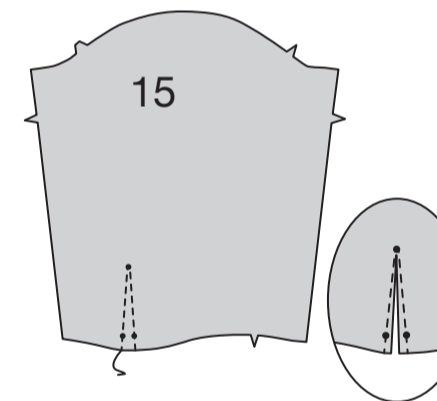
Avec le dessus de col vers le haut, sur l'ENDROIT, épinglez le col sur le bord de l'encolure du vêtement, en faisant coïncider les encoches, les milieux du dos, les grands cercles et en plaçant les petits cercles sur les coutures d'épaule, en crantant le bord de l'encolure du vêtement si nécessaire. Bâtissez, en maintenant libre le bord pressé du dessus de col.



MANCHES

MODÈLE B

RENFORCEZ le bord inférieur de la MANCHE (15) le long des lignes de piqûre. Faites une entaille entre la piqûre jusqu'à l'extrémité supérieure.

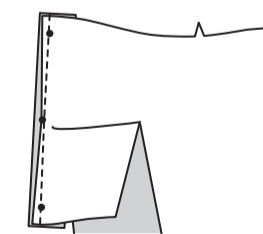


Repliez la valeur de couture de 6 mm sur le long bord de la SOUS-PATTE (16) sans petits cercles. Pressez.

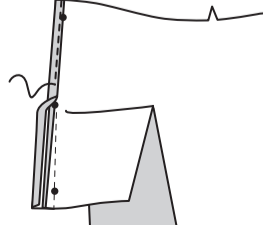
16



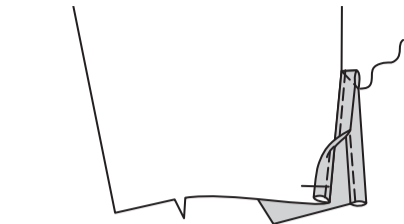
ENDROIT CONTRE ENDROIT, épinglez la sous-patte sur la manche, en faisant coïncider les petits cercles. Piquez.



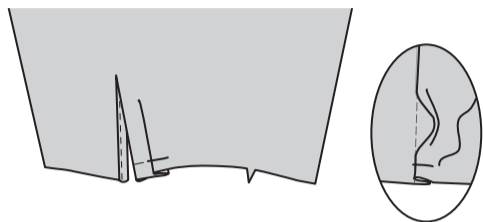
Pressez la couture vers la sous-patte. Retournez le bord pressé de la sous-patte vers l'INTÉRIEUR par-dessus la couture. Piquez le bord pressé de la sous-patte par-dessus la couture. Pressez.



Pliez la sous-patte en deux. Sur l'ENVERS, piquez en diagonale à travers l'extrémité supérieure. Retournez la partie devant de la sous-patte vers l'INTÉRIEUR ; bâtissez en place à travers le bord inférieur.

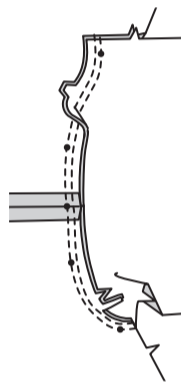


Pour former le pli sur l'ENDROIT de la manche, pliez le long de la ligne continue. Amenez la pliure vers la ligne pointillée. Épinglez. Bâtissez le bord inférieur.

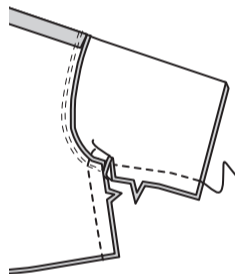


MODÈLES A, B

ENDROIT CONTRE ENDROIT, épinglez la manche sur le bord de l'emmanchure avec le petit cercle du milieu sur la couture d'épaule, en faisant coïncider les encoches et les petits cercles restants. Piquez, puis piquez à 6 mm des valeurs de couture. Pressez la couture vers la manche. **COUPEZ LA COUTURE.**

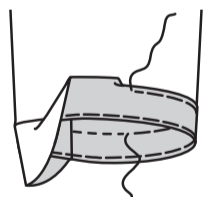


Piquez le corsage devant et le corsage dos, ENDROIT CONTRE ENDROIT sur toute la couture de dessous de bras, en faisant coïncider les coutures d'emmanchure.



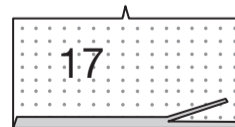
MODÈLE A

Relevez un ourlet sur la manche. Bâtissez près de la pliure. Repliez 6 mm du bord non fini. Pressez. **SURPIQUEZ** l'ourlet le long du bâti supérieur.

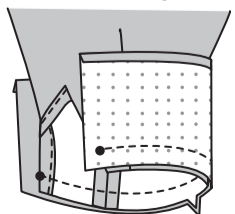


MODÈLE B

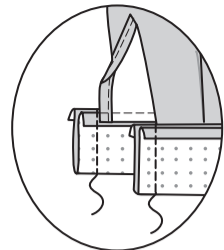
Repliez 1.3 cm de la valeur de couture sur le long bord sans encoche du POIGNET (17). Pressez. Recoupez la couture pressée à 1 cm.



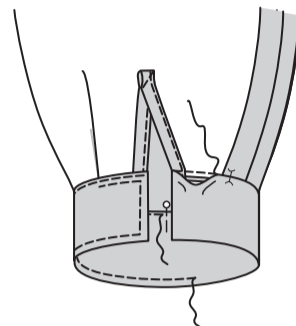
Épinglez le poignet sur la manche, en faisant coïncider les encoches, en plaçant le bord de l'ouverture sur les petits cercles. Piquez. **COUPEZ LA COUTURE.** Pressez la couture vers le poignet, en pressant le poignet vers l'extérieur.



ENDROIT CONTRE ENDROIT, pliez le poignet sur la ligne de pliure. Piquez les extrémités. **COUPEZ LA COUTURE.**

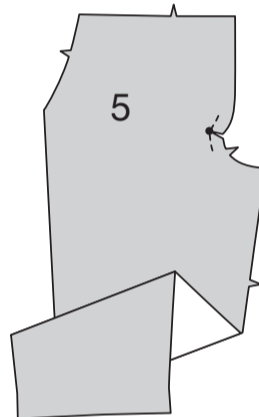


Retournez le poignet. Pressez. Sur l'ENVERS, épinglez le bord pressé du poignet par-dessus la couture, en plaçant les épingles sur l'ENDROIT. Sur l'ENDROIT, **PIQUEZ LE BORD** sur le poignet près de la couture, en saisissant le bord pressé du poignet sur l'ENVERS. **SURPIQUEZ** tous les bords du poignet, comme illustré.

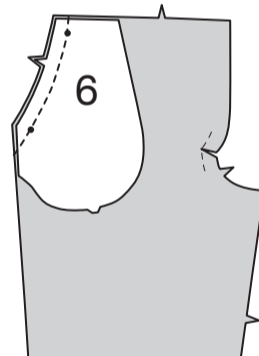


PANTALON

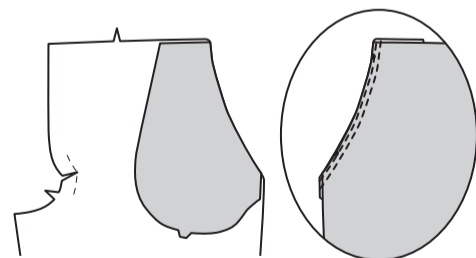
RENFORCEZ le PANTALON DEVANT (5) à travers le grand cercle. Crantez vers le grand cercle.



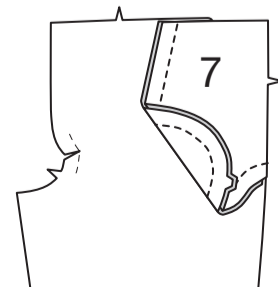
ENDROIT CONTRE ENDROIT, épinglez la PAREMENTURE DE POCHE (6) sur le pantalon devant, en faisant coïncider les petits cercles. Piquez le bord arrondi à simple encoche. **COUPEZ LA COUTURE.**



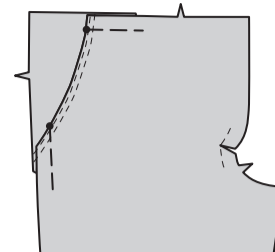
Retournez la parementure de poche vers l'INTÉRIEUR. Pressez. Sur l'ENDROIT, **PIQUEZ LE BORD** et **SURPIQUEZ** le bord fini.



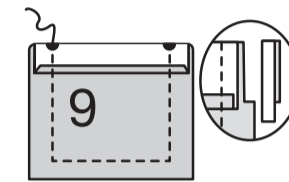
Sur l'ENVERS, ENDROIT CONTRE ENDROIT, épinglez le CÔTÉ DEVANT ET POCHE (7) sur la parementure de poche, ayant les bords non finis au même niveau. Piquez le bord à double encoche de la poche, en maintenant libre le pantalon devant.



Sur l'ENDROIT, superposez le pantalon devant à la pièce du côté devant et poche, en faisant coïncider les petits cercles, épinglez. Bâtissez ensemble les bords du côté et supérieur.



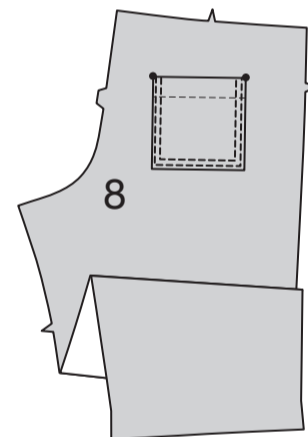
Rentrez au fer 6 mm du bord supérieur de la POCHE DOS (9). Retournez le bord supérieur vers l'EXTÉRIEUR le long de la ligne de pliure, en formant une parementure. Piquez le long de la ligne de couture sur les bords non finis. Recoupez la valeur de couture sur la zone de la parementure à 6 mm.



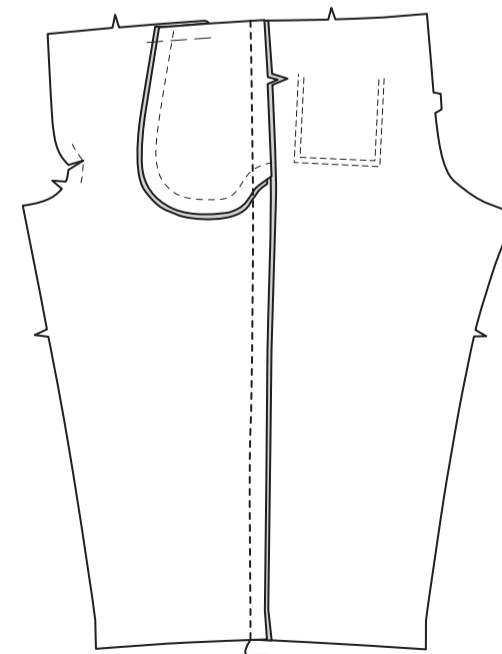
Retournez les coins à l'ENDROIT, en retournant la parementure vers l'ENVERS. Pressez, en rentrant au fer les bords non finis le long de la piqûre et en pliant les coins en diagonale. Piquez la parementure près du bord intérieur.



Sur l'ENDROIT, épinglez la poche sur le PANTALON DOS (8), en faisant coïncider les grands cercles. **PIQUEZ LE BORD** et **SURPIQUEZ** les bords des côtés et inférieur de la poche en place.

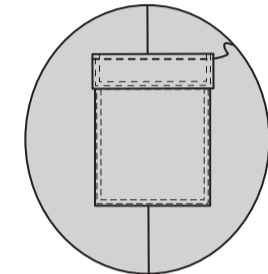
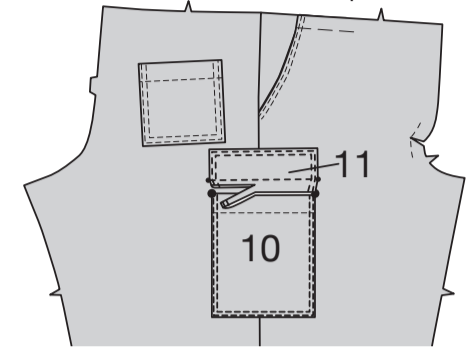


Piquez le pantalon devant et le pantalon dos sur les côtés.



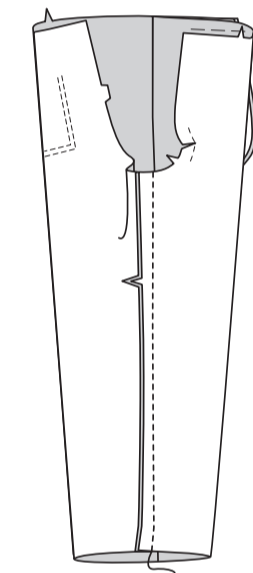
MODÈLE A :

Faites la POCHE INFÉRIURE (10) comme décrit pour la poche dos. Épinglez la poche inférieure sur la jambe droite du pantalon en faisant coïncider les grands cercles, comme illustré. **PIQUEZ LE BORD** et **SURPIQUEZ** les bords des côtés et inférieur. Faites le RABAT INFÉRIEUR (11) comme décrit pour le rabat supérieur. Épinglez le rabat supérieur sur la jambe droite du pantalon, en plaçant le bâti le long de la ligne de rabat, en faisant coïncider les petits cercles avec les valeurs de couture au-dessous la ligne. Piquez. Recoupez près de la piqûre. Rabattez le rabat. Pressez. **SURPIQUEZ** le bord supérieur du rabat.

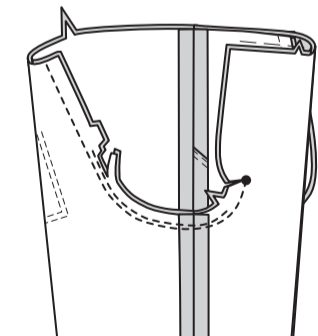


MODÈLES A, B

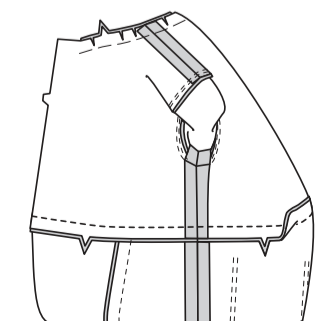
Piquez le devant et le dos sur les bords intérieurs de la jambe.



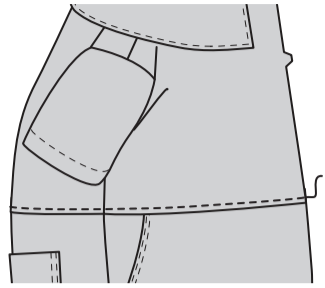
Avec une pièce du pantalon à l'ENVERS et une à l'ENDROIT, enfiler une jambe dans l'autre, ENDROIT CONTRE ENDROIT. Épinglez en faisant coïncider les encoches, les grands cercles et les coutures intérieures de la jambe. Piquez du bord supérieur du pantalon dos jusqu'au grand cercle sur le pantalon devant. Pour renforcer, piquez de nouveau à 6 mm de la valeur de couture entre les encoches. Recoupez près de la seconde piqûre.



ENDROIT CONTRE ENDROIT, épinglez le bord supérieur du pantalon sur le bord inférieur du corsage, en faisant coïncider les milieux, les encoches et les coutures. Piquez. Pressez la couture vers le corsage.

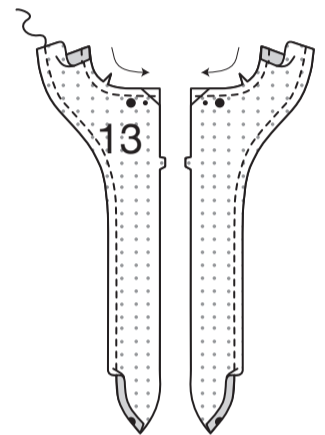


SURPIQUEZ le corsage à 6 mm au-dessus de la couture.

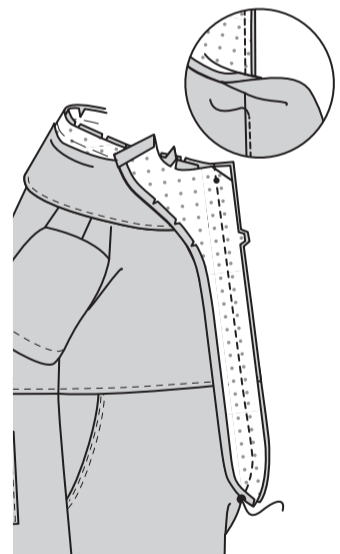


PATTE DE FERMETURE ET PAREMENTURE DEVANT

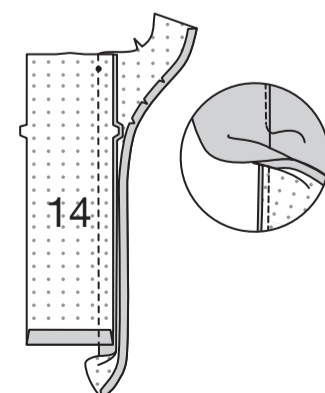
Faites une **PIQÛRE DE SOUTIEN** sur le bord de l'encolure de la PAREMENTURE DEVANT (13) dans le sens des flèches. Piquez le long de la ligne de couture de 1 cm sur le bord intérieur arrondi de chaque pièce de la parementure devant. Repliez le bord non fini le long de la piqûre, en crantant si nécessaire. Pressez. Repliez 1.5 cm sur le bord de l'épaule de la parementure devant. Pressez.



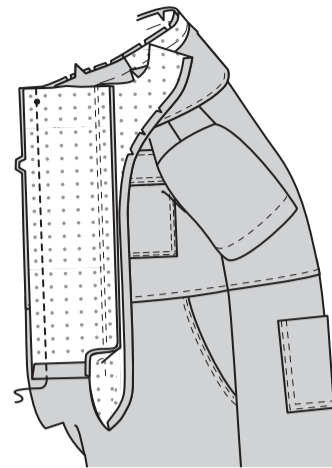
ENDROIT CONTRE ENDROIT, épinglez la parementure devant droit sur l'endroit de la combinaison sur les bords du devant, en faisant coïncider les encoches et les petits et les grands cercles. Piquez le bord du devant droit sur le grand cercle inférieur, en maintenant libre le côté gauche de la combinaison. **SOUS-PIQUEZ** la parementure.



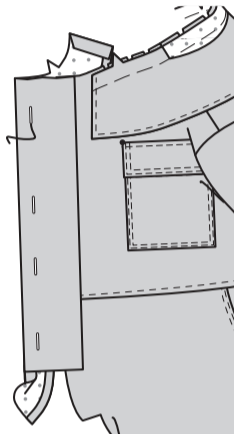
Rentrez la valeur de couture sur le bord inférieur de la PATTE DE FERMETURE (14). Pressez. Épinglez la patte sur la parementure devant gauche, **ENDROIT CONTRE ENDROIT**, en faisant coïncider les encoches. Piquez jusqu'à l'extrémité de la patte. **SOUS-PIQUEZ** la parementure en arrêtant 1.5 cm au-dessus du bord inférieur de la patte.



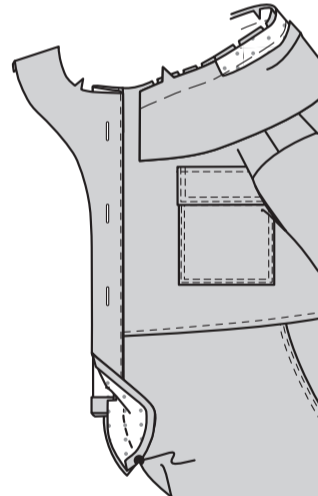
Épinglez le long bord restant de la patte sur le bord de l'ouverture du devant gauche de la combinaison, **ENDROIT CONTRE ENDROIT**, en faisant coïncider les encoches. Piquez jusqu'à l'extrémité de la patte. **COUPEZ LA COUTURE. SOUS-PIQUEZ** la patte.



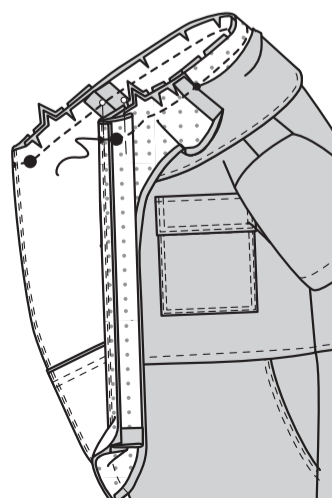
Pressez la patte vers l'extérieur, en pressant la couture vers la patte. Retournez la parementure devant vers l'intérieur le long de la couture de patte/parementure. Faites les boutonnières à travers la patte et la parementure.



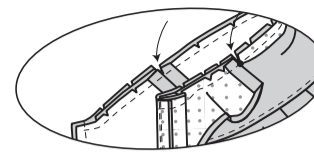
Pliez la patte vers l'endroit le long de la ligne de pliure sur la patte, ayant les **ENDROITS** de la patte l'un sur l'autre. Retournez l'extrémité inférieure de la parementure devant vers l'endroit. Endroit contre endroit, épinglez le bord inférieur de la parementure devant gauche sur la combinaison, au-dessous de la patte, en faisant coïncider les grands cercles. Piquez du bord inférieur de la patte jusqu'au grand cercle.



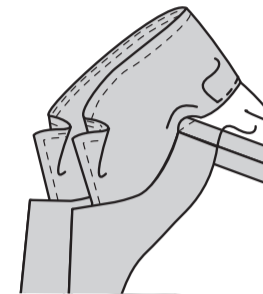
Épinglez le bord de l'encolure des parementures devant sur le bord de l'encolure, en faisant coïncider les encoches et les grands et les petits cercles, en crantant vers la piqûre de soutien si nécessaire. Bâissez. Retournez la patte vers l'extérieur par-dessus la parementure devant ; épinglez. Piquez tout le bord de l'encolure. **COUPEZ LA COUTURE.**



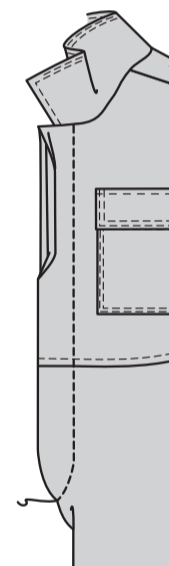
Crantez les valeurs de couture sur l'extrémité de la parementure, comme illustré.



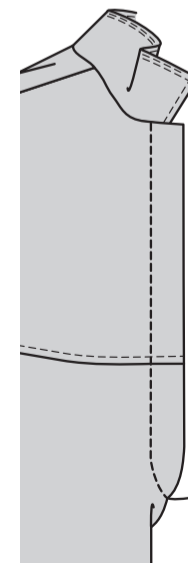
Dépliez l'épaisseur supérieure de la patte. Faites les boutonnières sur l'épaisseur inférieure de la patte et de la parementure sur les marques de la boutonnière.



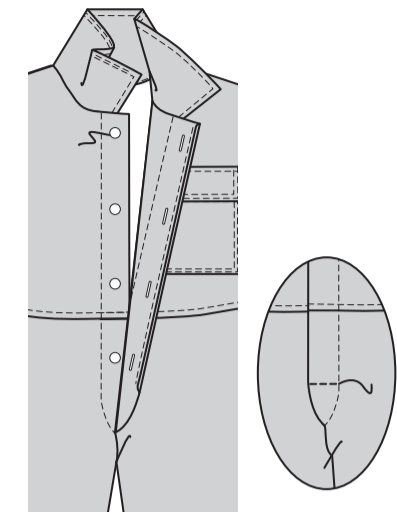
Repliez la patte le long de la ligne de pliure, ayant le bord du devant gauche étendu légèrement au-delà du bord fini de la patte. Pressez. Épinglez en place. Sur l'**ENDROIT**, piquez le long de la ligne de piqûre verticale.



Épinglez la parementure en place sur le devant droit. Sur l'**ENDROIT**, piquez le long de la ligne de piqûre verticale.

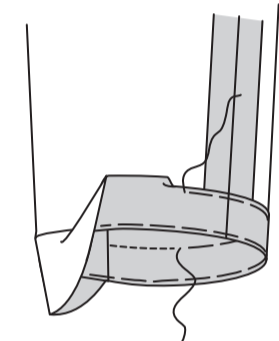


Sur l'**ENDROIT**, superposez le devant gauche au droit, en faisant coïncider les milieux du devant. Marquez l'emplacement pour les boutons en utilisant les boutonnières comme un guide. Cousez les boutons sur les marques. Superposez de nouveau le devant gauche au droit. Piquez le long de la ligne de piqûre horizontale à travers toute l'épaisseur.



FINITION

Modèle A : relevez un ourlet sur le bord inférieur du pantalon. Bâissez près de la pliure. Repliez 6 mm du bord non fini. Pressez. **SURPIQUEZ** l'ourlet le long du bâti supérieur.



Modèle B : pour la coulisse, relevez 3.2 cm sur le bord inférieur du pantalon, en repliant 6 mm du bord non fini. Pressez. Piquez, en laissant une ouverture pour insérer l'élastique. Coupez deux morceaux d'élastique en utilisant le **GUIDE POUR ÉLASTIQUE** (19). Insérez l'élastique dans la coulisse. Superposez les extrémités et fixez-les en utilisant une épingle de sûreté. Essayez le vêtement et ajustez si nécessaire. Piquez solidement les extrémités de l'élastique. Piquez l'ouverture dans la coulisse, en étendant l'élastique au fur et à mesure.

