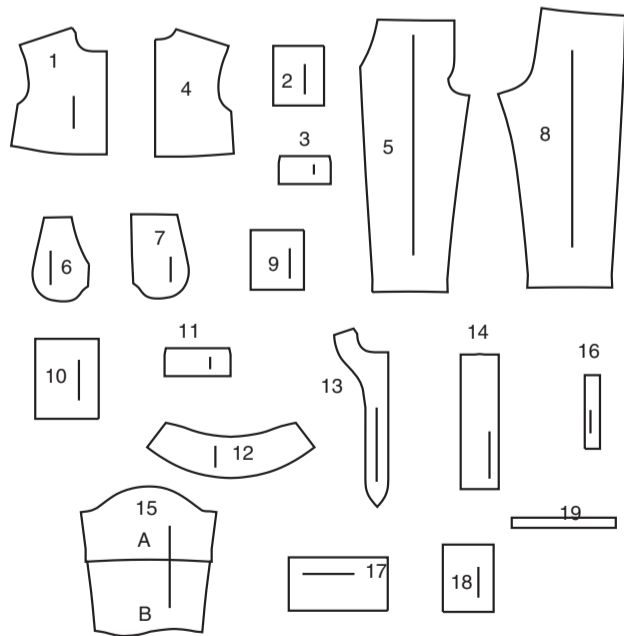


19 SCHNITTEILE



- 1 VORD. OBERTEIL - A,B
- 2 OBERE TASCHE - A
- 3 OBERE KLAPPE - A
- 4 RÜCKW. OBERTEIL - A,B
- 5 HOSENVORDERTAIL - A,B
- 6 TASCHENBESATZ - A,B
- 7 SEITL. VORDERTAIL UND TASCHE - A,B
- 8 HOSEN RÜCKENTAIL - A,B
- 9 GESÄSSTASCHE - A,B
- 10 UNTERE TASCHE - A
- 11 UNTERE KLAPPE - A
- 12 KRAGEN - A,B
- 13 VORD. BESATZ - A,B
- 14 KNOPFLEISTE - A,B
- 15 ÄRMEL - A,B
- 16 DURCHGEHENDER UNTERTRITT - B
- 17 MANSCHETTE - B
- 18 OBERE TASCHE - B
- 19 GUMMIBAND FÜR DAS BEIN - B

MUSTERMARKIERUNGEN

- FADENLAUF:** Legen Sie die Linie auf den geraden Fadenlauf des Stoffes, parallel zur Webkante oder zum Stoffbruch.
- FALTLINE:** Legen Sie die Linie auf den Stoffbruch.
- KNOPFLOCHMARKIERUNG:** Gibt die genaue Länge und Platzierung der Knopflöcher an.
- KNOPFMARKIERUNG:** Zeigt die Platzierung der Knöpfe an.
- KERBEN UND SYMBOLE:** Für passende Nähte und Ausführungsdetails.
- Bezeichnet die Brustlinie, die Taillinie, die Hüfte und/oder den Bizeps. Die Maße beziehen sich auf den Umfang des fertigen Kleidungsstücks (Körpermaß + Trageerleichterung + Design-Erleichterung). Passen Sie das Schnittmuster bei Bedarf an. Die Maße schließen Falten, Biesen, Abnäher und Nahtzugaben aus.
- NAHTZUGABE:** 1.5 cm enthalten, sofern nicht anders angegeben, aber nicht auf dem Gewebe aufgedruckt.

GEGEBENENFALLS ANPASSEN

- Verlängern oder verkürzen Sie an den Anpassungslinien (=) oder an den auf dem Muster angegebenen Stellen. Wenn eine größere Länge hinzugefügt wird, müssen Sie eventuell zusätzlichen Stoff kaufen.
- ZUM VERKÜRZEN:** Falten Sie entlang der Anpassungslinie. Machen Sie eine Falte mit der Hälfte der benötigten Menge. Aufkleben.
- ZUM VERLÄNGERN:** Schneiden Sie zwischen den Anpassungslinien. Verteilen Sie den Betrag nach Bedarf, halten Sie die Kanten parallel. Kleben Sie über das Papier.

Wenn die Änderungslinien nicht auf dem Gewebe liegen, verlängern oder kürzen Sie an der unteren Kante.

SCHNEIDEN UND MARKIEREN

- SCHRUMPFEN** Sie den **STOFF**, wenn er nicht als vorgeschrumpt gekennzeichnet ist. Drücken Sie.
- KREISEN** Sie die **ZEICHNUNG** für Modell, Größe, Stoffbreite. Verwenden Sie das Auflageplan **MIT STRICHRICHTUNG** für Stoffe mit Einwegmustern, Strichrichtung, Flor oder Oberflächenschattierung. Da die meisten Maschenwaren Oberflächenschattierungen aufweisen, wird ein Auflageplan mit Strichrichtung verwendet.
- Für **DOPPELTE DICKE (MIT STOFFBRUCH)** - falten Sie den Stoff rechts auf rechts.
- *DOPPELTE DICKE (OHNE STOFFBRUCH)** - Für Stoffe mit Strichrichtung falten Sie den Stoff quer, rechts auf rechts. Markieren Sie wie gezeigt. Schneiden Sie entlang der Querfalte des Stoffes (A). Drehen Sie die obere Lage um 180°, so dass die Pfeile in die gleiche Richtung zeigen, und legen Sie über die untere Lage, rechts auf rechts (B).
- Für **EINZELNE DICKE** - legen Sie den Stoff mit der rechten Seite nach oben. (Für Pelz/Flor-Stoffe legen Sie die Florseite nach unten.)
- ★ Schneiden Sie zuerst die anderen Teile aus, so dass genügend Stoff zum Zuschneiden dieses Teils vorhanden ist. Öffnen Sie den Stoff. Schneiden Sie bei "Schnitt 1"-Teilen das Teil einmal auf einer einzelnen Dicke mit der Stoffseite nach oben auf der rechten Seite des Stoffes zu.
- Das Schnittmuster kann Schnittlinien für mehrere Größen enthalten. Wählen Sie die richtige Schnittlinie oder die Schnittmusterteile für Ihre Größe aus.
- Legen Sie vor dem **SCHNEIDEN** alle Teile entsprechend dem Auflageplan auf den Stoff. Stecken Sie. (**Die Auflagepläne zeigen die ungefähre Position der Schnittmusterteile; die Position kann je nach Schnittmustergröße variieren. Position kann je nach Größe des Schnittmusters variieren.**) Schneiden Sie **GENAU** aus, indem Sie die Kerben nach außen schneiden.
- Bevor Sie das Schnittmuster entfernen, **ÜBERTRAGEN SIE DIE MARKIERUNGEN** und Konstruktionslinien auf die linke Seite des Stoffes, indem Sie die Methode mit Nadel und Kreidestift oder Pauspapier und Schneiderrad verwenden. Markierungen, die auf der rechten Seite des Stoffes benötigt werden, sollten Faden nachgezeichnet werden.
- HINWEIS:** Kästchen mit gestrichelten Linien (a! b! c!) in den Auflageplänen stellen Teile dar, die nach den angegebenen Maßen geschnitten wurden.

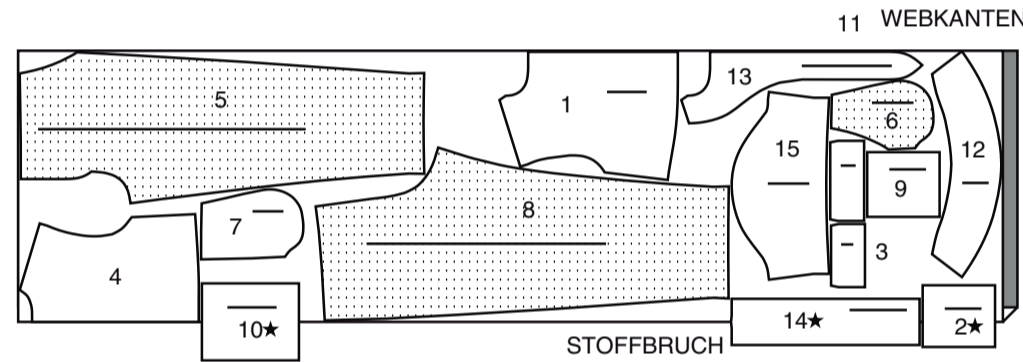
ZUSCHNITTPLÄNE

RECHTE MUSTERSEITE	LINKE MUSTERSEITE	RECHTE STOFFSEITE	LINKE STOFFSEITE

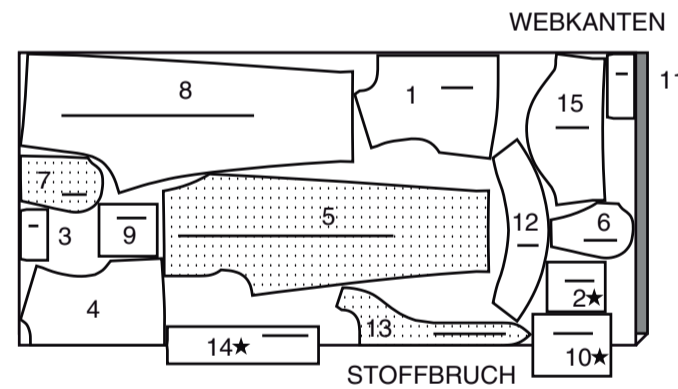
JUMPSUIT A

TEILE 1 2 3 4 5 6 7 8 9 10 11 12 13 14 15

115 CM
 MIT STRICHRICHTUNG
 ALLE GRÖSSEN



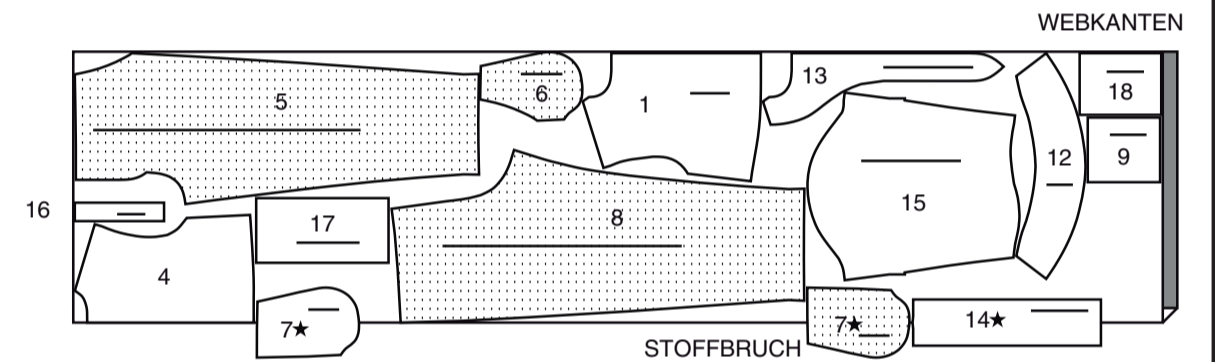
150 CM
 MIT STRICHRICHTUNG
 ALLE GRÖSSEN
 SCHNEIDEN SIE EINES VON TEIL 2



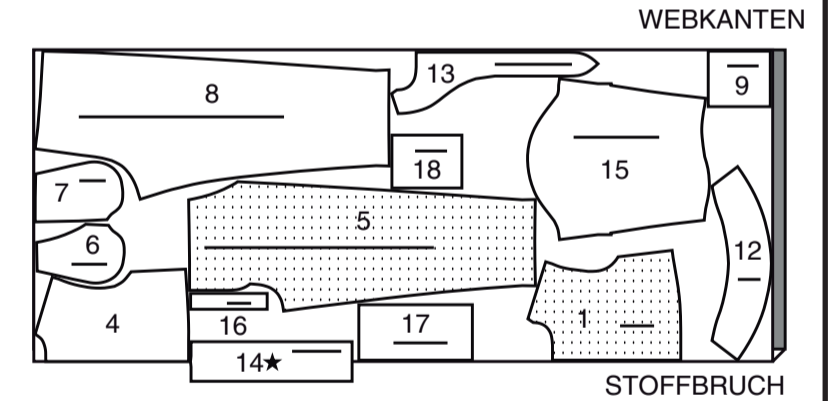
JUMPSUIT B

TEILE 1 4 5 6 7 8 9 12 13 14 15 16 17 18
 TEIL 9 WIRD AUS DEM GUMMIBAND GESCHNITTEN

115CM
 MIT STRICHRICHTUNG
 ALLE GRÖSSEN



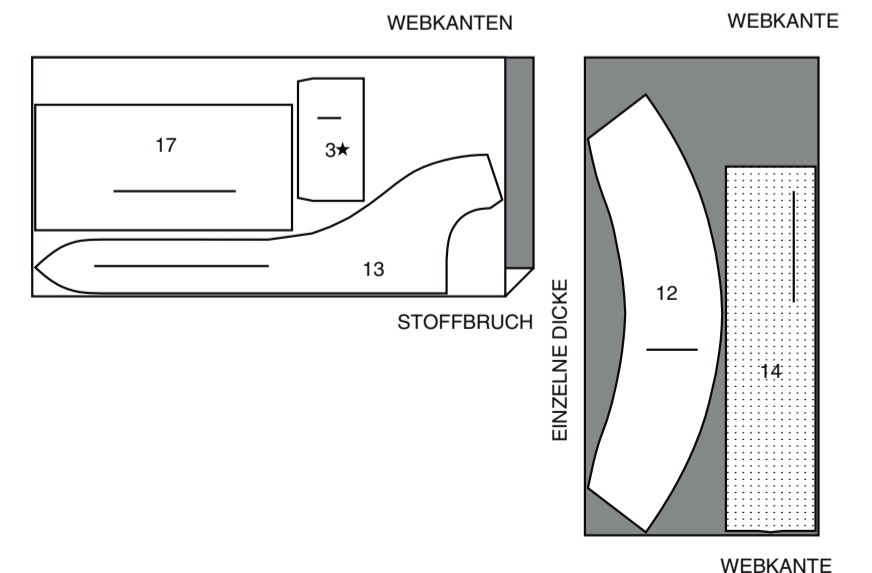
150CM
 MIT STRICHRICHTUNG
 ALLE GRÖSSEN



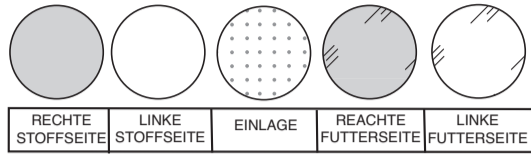
EINLAGE B

TEILE 3 12 13 14 17

51CM
 ALLE GRÖSSEN

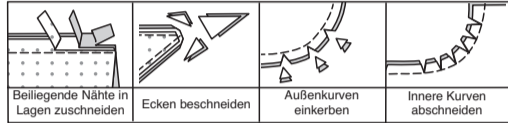


NÄHINFORMATIONEN STOFFSCHLÜSSEL



NAHTZUGABEN

Es sind 1.5 cm Nahtzugaben im Schnittmuster berücksichtigt, sofern nicht anders angegeben.



STECKEN UND ANPASSEN

Stecken oder heften Sie die Nähte, RECHTS AUF RECHTS, mit passenden Einkerbungen. Passen Sie das Kleidungsstück an, bevor Sie die Hauptnähte nähen.

BÜGELN

Bügeln Sie die Nahtzugaben flach; öffnen Sie sie dann, sofern nicht anders angegeben. Stecken Sie wo nötig, damit sie flach liegen.

GLOSSAR

Für die in **FETT** gedruckten Nähmethoden gibt es ein Video mit Nähanleitung.

Scannen Sie den **QR CODE**, um die Videos anzusehen:

KNAPPKANTIG STEPPEN - Siehe **Maschinenstiche**:

Video "Wie man knappkantig steppt".

VERSTÄRKEN - Siehe **Maschinenstiche**: Video „Wie man verstärkt“.

FESTSTEPHEN - Siehe **Maschinenstiche**: Video "Wie man einen Steppstich macht“.

ABSTEPHEN - Siehe **Maschinenstiche**: Video "Wie man absteppt“.

BESCHNEIDEN - Siehe **Nähte**: Video "Wie man näht: Beschneiden, Einschneiden und Lagen von Nähten“.

UNTERSTEPHEN - siehe **Maschinenstiche**: Video "Wie man untersteppt“.

NÄHTUTORIALS



Erweitern Sie Ihre Fähigkeiten durch kurze, leicht verständliche Videos unter simplicity.com/sewingtutorials.

DIE SCHNITTEILE WERDEN BEI DER ERSTEN VERWENDUNG DURCH NUMMERN GEKENNZEICHNET.

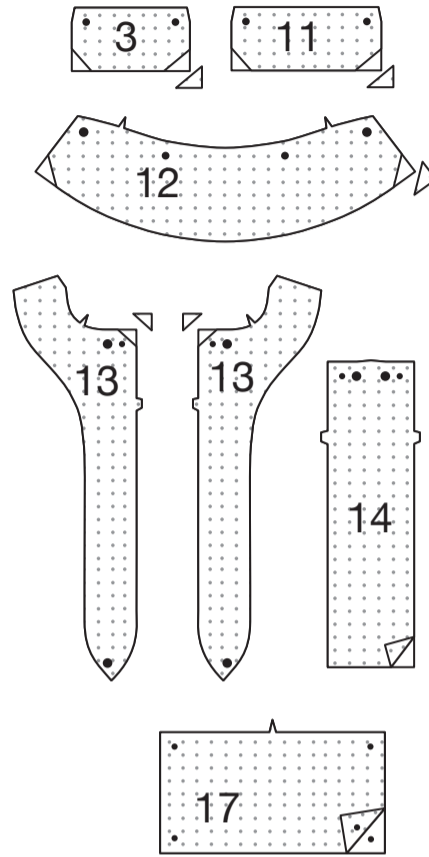
NÄHEN SIE DIE NÄHTE RECHTS AUF RECHTS, SOFERN NICHT ANDERS ANGEBOGEN.

JUMPSUIT A, B

HINWEIS: Wenn nicht anders angegeben, wird das zuerst genannte Modell gezeigt.

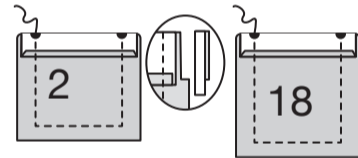
EINLAGE

Befestigen Sie die Einlage auf der linken Seite jedes passenden Stoffabschnitts gemäß den Anweisungen des Herstellers.



OBERTEIL

Bügeln Sie unter 6 mm an der oberen Kante der OBEREN TASCHEN (2 ODER 18). Wenden Sie die obere Kante entlang der Faltlinie nach AUSSEN, so dass ein Besatz entsteht. Nähen Sie entlang der Nahtlinie an den Schnittkanten. Beschneiden Sie die Nahtzugabe im Bereich des Besatzes auf 6 mm.



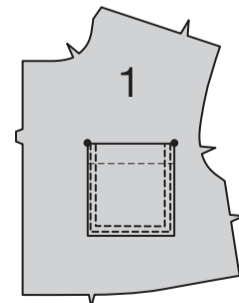
Drehen Sie die Ecken RECHTS nach außen und wenden Sie den Besatz auf die LINKE Seite. Bügeln Sie, bügeln Sie entlang der Naht unter die Schnittkanten und falten Sie die Ecken diagonal ein. Nähen Sie den Besatz dicht an der Innenkante.



MODELL A:

Stecken Sie die Tasche auf der AUSSENSEITE auf die linke Seite des VORD. OBERTEILS (1), wobei die großen Punkte übereinstimmen.

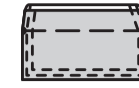
STEPHEN Sie die Seiten und Unterkanten der Tasche **KNAPPKANTIG** und **STEPHEN** Sie sie **AB**.



Nähen Sie RECHTS AUF RECHTS ein Teilstück der VERSEHENEN OBEREN KLAPPE (3) auf ein Teilstück ohne Einlage, lassen Sie dabei die markierte Kante offen. **BESCHNEIDEN**.

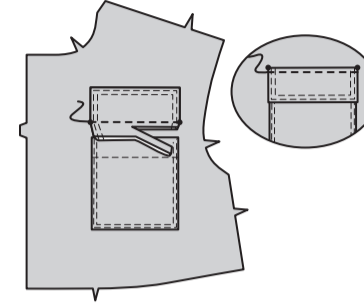


Drehen Sie die Klappe auf die RECHTE Seite nach außen. Bügeln. **STEPHEN** Sie die fertigen Kanten **KNAPPKANTIG** und **STEPHEN** Sie sie **AB**. Heften Sie die Schnittkanten zusammen.



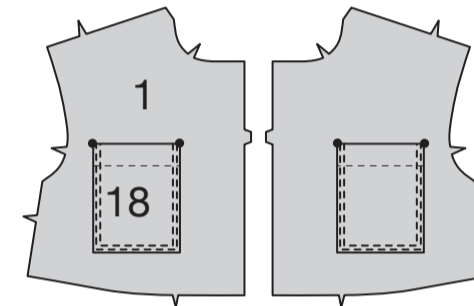
Stecken Sie die Klappe auf der AUSSENSEITE auf das linke obere Vorderteil und heften Sie sie entlang der Linie der Klappe mit der Nahtzugabe unterhalb der Linie fest, wobei die kleinen Punkte übereinstimmen. Nähen Sie entlang der Heftnaht. bBscheiden Sie dicht an der Naht.

Wenden Sie die Klappe nach unten. Bügeln. **STEPHEN** Sie die obere Kante der Klappe **AB**.



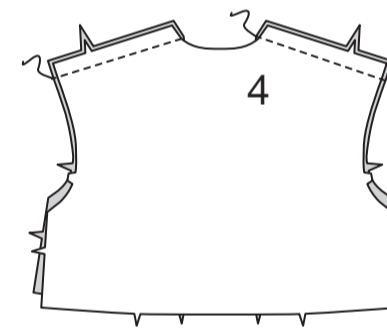
MODELL B:

Stecken Sie auf der AUSSENSEITE die Taschen (18) auf die Teile von VORD. OBERTEIL (1), wobei die großen Punkte übereinstimmen. **STEPHEN** Sie die Seiten und Unterkanten der Taschen **KNAPPKANTIG** und **STEPHEN** Sie sie **AB**.



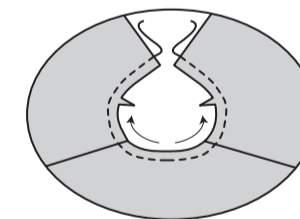
MODELLE A, B:

Nähen Sie das RÜCKENTEIL (4) an den Schultern an die Vorderteile.

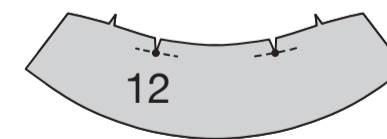


KRAGEN

STEPHEN Sie die Halskante des Oberteils in Pfeilrichtung **FEST**.



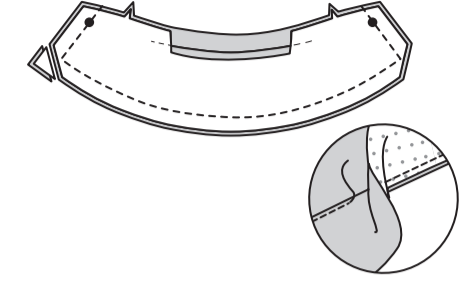
VERSTÄRKEN Sie die Halskante des nicht versehenen KRAGENS (12) wie gezeigt durch die kleinen Punkte. Schneiden Sie an den kleinen Punkten ein. Dies wird der Oberkragen sein.



Drehen Sie die 1.5 cm Nahtzugabe zwischen den Einschnitten um. Bügeln. Beschneiden Sie die untergebügelte Nahtzugabe auf 1 cm.



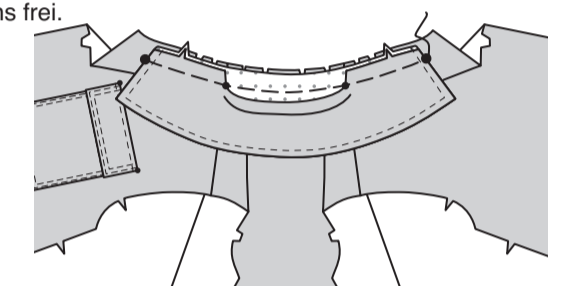
Stecken Sie den Oberkragen auf den verbleibenden Kragenteil, RECHTS AUF RECHTS, wobei die Kerben und kleinen und großen Punkten übereinstimmen, so dass die Schnittkanten gerade sind. Nähen Sie, lassen Sie dabei die eingekerbte Kante offen. **BESCHNEIDEN**. **STEPHEN** Sie die lange Kante des Unterkragens so weit wie möglich **UNTER**.



Wenden Sie die RECHTE Seite nach außen. Bügeln. Heften Sie die Schnittkanten zusammen, lassen Sie dabei die gebügelte Kante frei. **STEPHEN** Sie die fertigen Außenkanten **AB**.



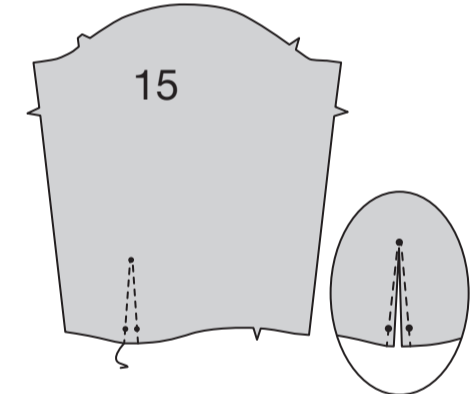
Mit dem oberen Kragen nach oben auf der AUSSENSEITE den Kragen an der Halskante des Kleidungsstücks feststecken, wobei Kerben, hinteren Mitte und große Punkte übereinstimmen, kleine Punkte an den Schulternähten platzieren und die Halskante des Kleidungsstücks wo nötig einschneiden. Heften, lassen Sie dabei die gebügelte Unterkante des Oberkragens frei.



ÄRMEL

MODELL B

VERSTÄRKEN Sie die untere Kante des ÄRMELS (15) entlang der Stepplinien. Schlitzten Sie zwischen den Nähten bis zum oberen Ende.

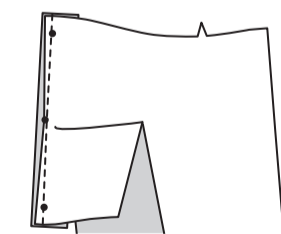


Drehen Sie die 6 mm Nahtzugabe an der langen Kante des DURCHGEHENDEN UNTERTRITTS (16) ohne kleine Punkte ein. Bügeln.

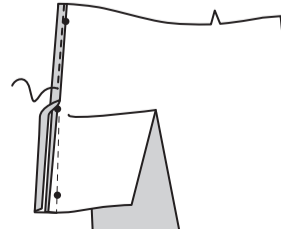
16



Stecken Sie den durchgehenden Untertritt RECHTS AUF RECHTS an den Ärmel, wobei die kleinen Punkte übereinstimmen. Nähen.

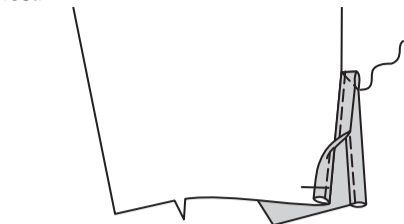


Bügeln Sie die Naht zum durchgehenden Untertritt. Drehen Sie die gebügelte Kante des durchgehenden Untertritts auf die INNENSEITE über die Naht. Nähen Sie die gebügelte Kante des Untertritts über die Naht. Bügeln.

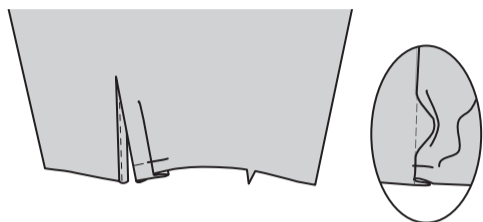


Deutsch M8567 - Seite 3 Seiten 4

Falten Sie den durchgehenden Untertritt in der Hälfte. Nähen Sie auf der INNENSEITE diagonal über das obere Ende. Drehen Sie den vorderen Teil des durchgehenden Untertritts auf die INNENSEITE; heften Sie die untere Kante fest.

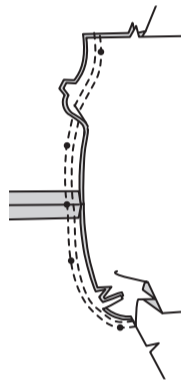


Um den Ärmel in Falten zu legen, falten Sie auf der AUSSENSEITE entlang der durchgezogenen Linie. Bringen Sie die Falte zur gestrichelten Linie. Feststecken. Heften Sie durch die untere Kante.

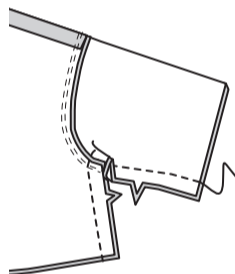


MODELLE A, B

Stecken Sie den Ärmel mit dem mittleren kleinen Punkt an der Schulternaht, an der Armlochkante fest, wobei die Kerben und die übrigen kleinen Punkte übereinstimmen. Nähen. Nähen Sie erneut 6 mm von den Nahtzugaben entfernt. Bügeln Sie die Naht zum Ärmel hin. **BESCHNEIDEN**.

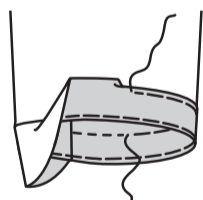


Nähen Sie das vord. Oberteil auf das rückw. Oberteil RECHTS AUF RECHTS an der gesamten Unterarmnaht, wobei die Armausschnittnähte übereinstimmen.



MODELL A

Drehen Sie den Ärmelsaum um. Heften Sie dicht an der Falte. Drehen Sie 6 mm an der Schnittkante ein. Bügeln. **STEPHEN** Sie den Saum entlang der oberen Heftung **AB**.

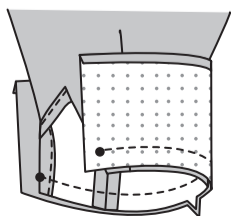


MODELL B

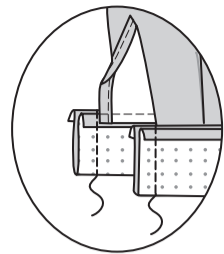
Drehen Sie die 1.3 cm Nahtzugabe an der langen, nicht eingekerbten Kante von MANSCHETTE (17) ein. Bügeln. Beschneiden Sie die gebügelte Naht auf 1 cm.



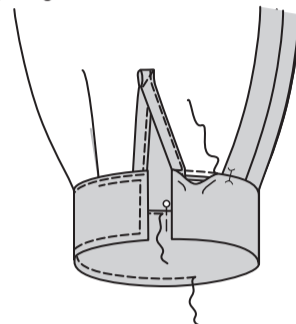
Stecken Sie die Manschette an den Ärmel, wobei die Kerben übereinstimmen und die Öffnungskante an den kleinen Punkten platziert wird. Nähen. **BESCHNEIDEN**. Bügeln Sie die Naht in Richtung Manschette und bügeln Sie die Manschette nach außen.



Falten Sie die Manschette entlang der Faltlinie RECHTS AUF RECHTS. Nähen Sie die Enden. **BESCHNEIDEN**.

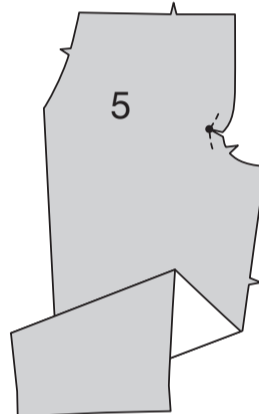


Wenden Sie die Manschette. Bügeln. Stecken Sie auf der INNENSEITE die gebügelte Kante der Manschette über die Naht, legen Sie die Stecknadeln auf der AUSSENSEITE. **STEPHEN** Sie auf der AUSSENSEITE die Manschette dicht an der Naht **KNAPPKANTIG**, wobei die gebügelte Kante der Manschette auf der INNENSEITE mitgefasst wird. **STEPHEN** Sie alle Kanten der Manschette **AB**, wie gezeigt.

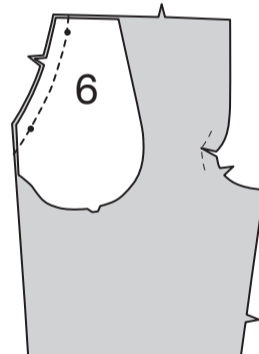


HOSE

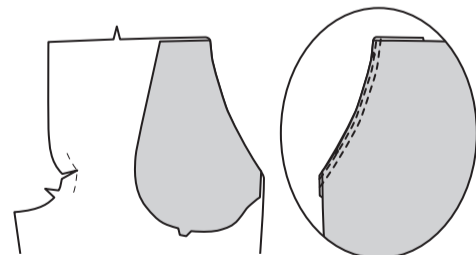
VERSTÄRKEN Sie das HOSENVORDERTEIL (5) durch den großen Punkt. Schneiden Sie zum großen Punkt ein.



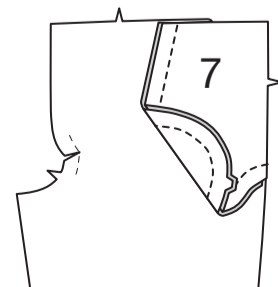
Stecken Sie den TASCHEBESATZ (6) RECHTS AUF RECHTS auf das Hosenvorderteil, wobei die kleinen Punkte übereinstimmen. Nähen Sie eine einzelne eingekerbte gebogene Kante. **BESCHNEIDEN**.



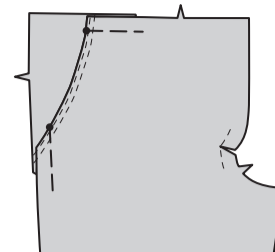
Wenden Sie den Taschenbesatz nach INNEN. Bügeln. **STEPHEN** Sie auf der AUSSENSEITE die fertige Kante **KNAPPKANTIG** und **STEPHEN** Sie sie **AB**.



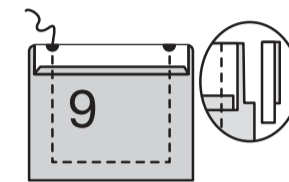
Stecken Sie auf der INNENSEITE das SEITL. VORDERTEIL UND TASCHKE (7) RECHTS AUF RECHTS auf den Taschenbesatz, sodass die Schnittkanten gerade sind. Nähen Sie die doppelt eingekerbte Kante der Tasche, lassen Sie dabei das Hosenvorderteil frei.



Lappen Sie auf der AUSSENSEITE das Hosenvorderteil über das seitliche Vorderteil und den Taschenteil, wobei die kleinen Punkte übereinstimmen und feststecken. Heften Sie die Seiten- und Oberkanten zusammen.



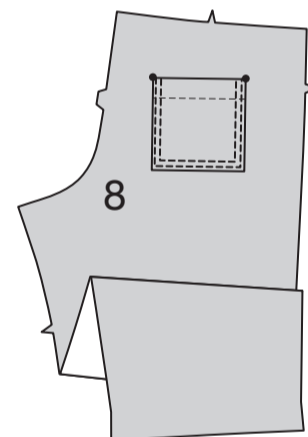
Bügeln Sie unter 6 mm an der Oberkante der GESÄSSTASCHE (9). Drehen Sie die obere Kante entlang der Faltlinie nach AUSSEN, so dass ein Besatz entsteht. Nähen Sie entlang der Nahtlinie an den Schnittkanten. Beschneiden Sie die Nahtzugabe im Bereich des Besatzes auf 6 mm.



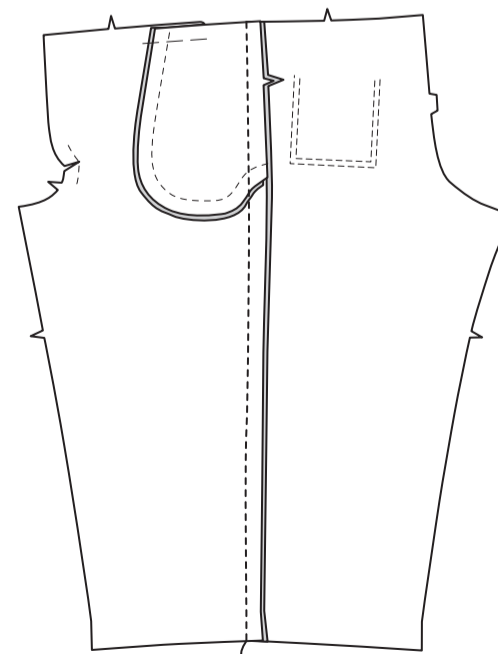
Drehen Sie die Ecken RECHTS nach außen und wenden Sie den Besatz auf die LINKE Seite. Bügeln Sie, bügeln Sie unter die Schnittkanten entlang der Naht und falten Sie die Ecken diagonal ein. Nähen Sie den Besatz dicht an der Innenkante.



Stecken Sie die Tasche auf der AUSSENSEITE auf das HOSENRÜCKENTEIL (8), wobei die großen Punkte übereinstimmen. **STEPHEN** Sie die Seiten und Unterkanten der Tasche **KNAPPKANTIG** und **STEPHEN** Sie sie **AB**.



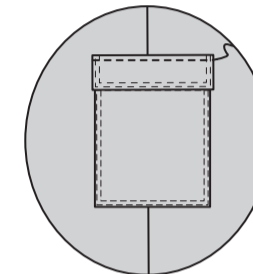
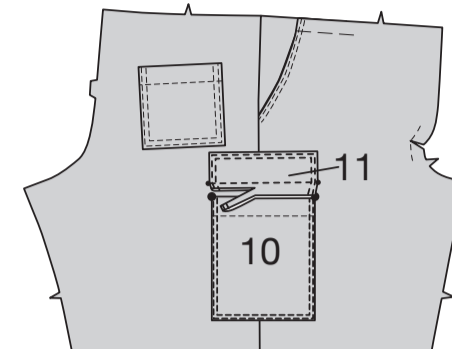
Nähen Sie das Hosenvorderteil an den Seiten an das Hosentrückenteil.



MODELL A:

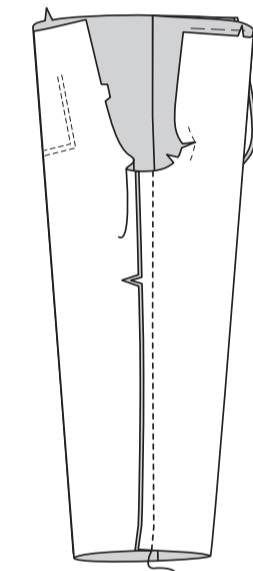
Nähen Sie die UNTERE TASCHKE (10) auf die gleiche Weise wie die Gesäßtasche. Stecken Sie die untere Tasche auf das rechte Hosenbein, wobei die wie großen Punkte übereinstimmen, wie gezeigt. **STEPHEN** Sie die Seiten und Unterkanten **KNAPPKANTIG** und **STEPHEN** Sie sie **AB**.

Nähen Sie die UNTERE Klappe (11) auf die gleiche Weise wie die obere Klappe. Stecken Sie die obere Klappe auf das rechte Hosenbein, heften Sie entlang der Klappenlinie, wobei die kleinen Punkte mit den Nahtzugaben unterhalb der Linie übereinstimmen. Nähen Sie. Schneiden Sie dicht an der Naht ein. Wenden Sie die Klappe nach unten. Bügeln. **STEPHEN** Sie die obere Kante der Klappe **AB**.

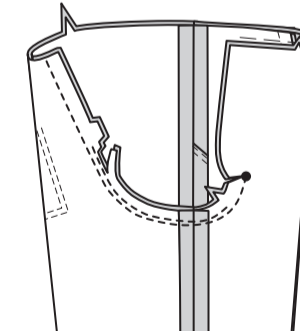


MODELLE A, B

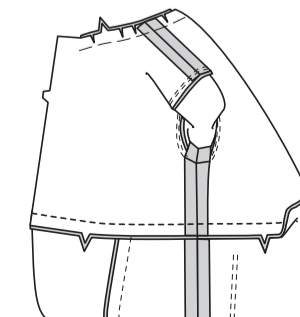
Nähen Sie das Vorderteil an das Rückenteil an den inneren Beinkanten.



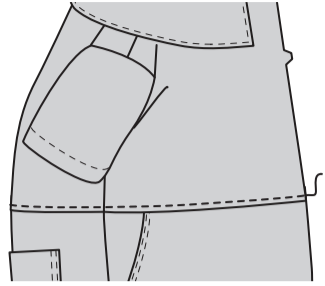
Legen Sie ein Hosenteil mit der LINKEN Seite nach außen und eines mit der RECHTEN Seite nach außen in das andere Hosenbein, RECHTS AUF RECHTS. Stecken Sie, wobei die Kerben, die großen Punkte und Innenbeinnähte übereinstimmen. Nähen Sie von der oberen Kante des Hosentrückenteils bis zum großen Punkt auf dem Hosenvorderteil. Nähen Sie zur Verstärkung noch einmal 6 mm von der Nahtzugabe zwischen den Kerben. Beschneiden Sie dicht an der zweiten Naht.



Stecken Sie die obere Kante der Hose RECHTS auf die untere Kante des Oberteils, wobei die Mitten, Kerben und Nähte übereinstimmen. Nähen Sie. Bügeln Sie die Naht zum Oberteil hin.



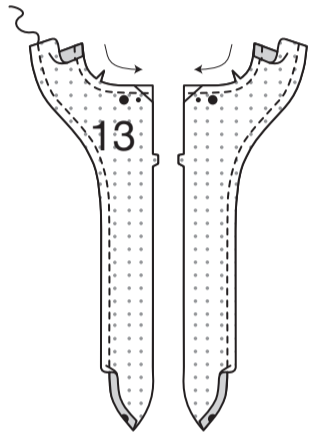
Nähen Sie das Oberteil 6 mm über der Naht.



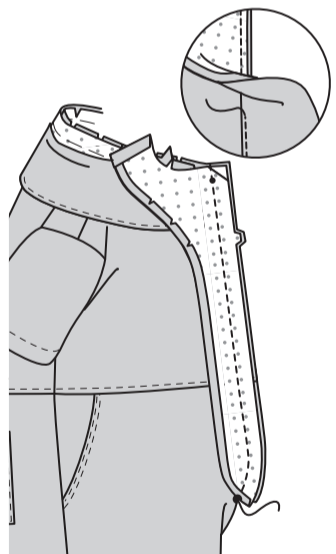
KNOPFLEISTE UND VORDERER BESATZ

STEPHEN Sie die Halskante des VORD. BESATZES (13) in Richtung der Pfeile **FEST**.

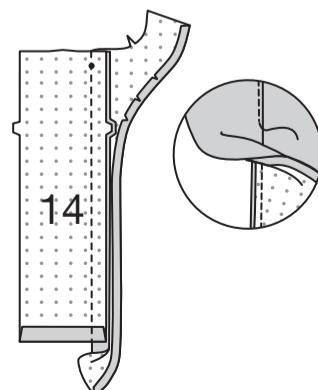
Nähen Sie entlang der 1 cm Nahtlinie an der inneren gebogenen Kante jedes vorderen Besatzeils. Drehen Sie die Schnittkante entlang der Naht ein und schneiden Sie sie, wo nötig, ein. Bügeln Sie. Drehen Sie die 1.5 cm an der Schulterkante des vorderen Besatzes ein. Bügeln.



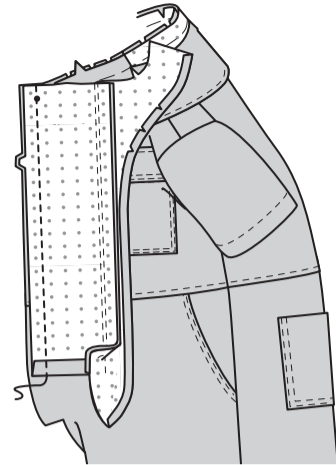
Stecken Sie den rechten vorderen Besatz **RECHTS AUF RECHTS** auf die rechte Seite des Jumpsuits an den Vorderkanten, wobei die Kerben und die kleinen und großen Punkte übereinstimmen. Nähen Sie die rechte Vorderkante an den unteren großen Punkt, lassen Sie dabei die linke Seite des Jumpsuits frei. **STEPHEN** Sie den Besatz **UNTER**.



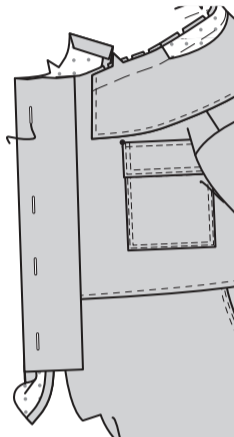
Wenden Sie die Nahtzugabe an der unteren Kante der **KNOPFLEISTE** (14). Bügeln. Stecken Sie die Knopfleiste auf den linken vorderen Besatz **RECHTS AUF RECHTS**, wobei die Kerben übereinstimmen. Nähen Sie bis zum Ende der Knopfleiste. **STEPHEN** Sie den Besatz **UNTER**, indem Sie 1.5 cm oberhalb der unteren Kante der Knopfleiste anhalten.



Stecken Sie die verbleibende lange Kante der Knopfleiste an die linke vordere Öffnungskante des Jumpsuits, **RECHTS AUF RECHTS**, wobei die Kerben übereinstimmen. Nähen Sie bis zum Ende der Knopfleiste. **BESCHNEIDEN. STEPPEN** Sie die Knopfleiste **UNTER**.

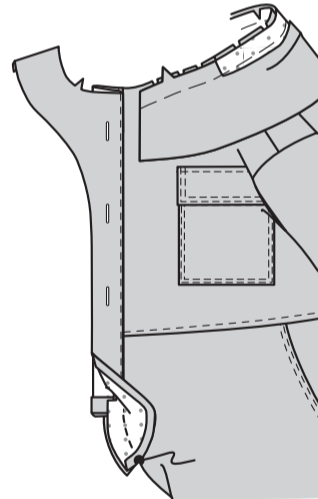


Bügeln Sie die Knopfleiste nach außen, bügeln Sie die Naht zur Knopfleiste hin. Drehen Sie den vorderen Besatz entlang der Naht des Besatzes/der Knopfleiste auf die Innenseite. Bringen Sie Knopflöcher durch die Knopfleiste und den Besatz.

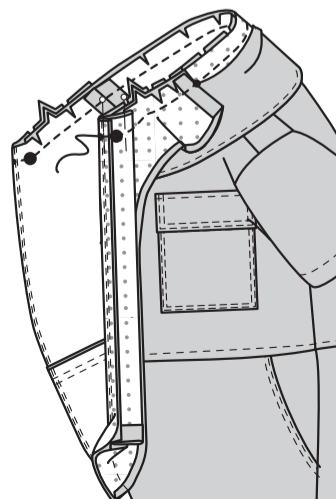


Falten Sie die Knopfleiste entlang der Falllinie auf der Knopfleiste nach außen, wobei die **RECHTEN** Seiten der Knopfleiste aufeinander liegen. Drehen Sie das untere Ende des vorderen Besatzes nach außen.

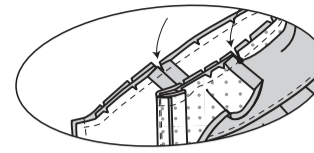
Stecken Sie die untere Kante des linken vorderen Besatzes **RECHTS AUF RECHTS** an das Jumpsuit, unterhalb des Besatzes, wobei die großen Punkte übereinstimmen. Nähen Sie von der unteren Kante der Knopfleiste bis zum großen Punkt.



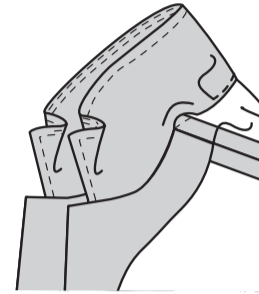
Stecken Sie die Halskante der vorderen Besätze an der Halskante fest, wobei die Kerben und die großen und kleinen Punkte übereinstimmen, und schneiden Sie zu den Steppnähten ein, falls erforderlich. Heften. Wenden Sie die Knopfleiste nach außen über den vorderen Besatz; stecken Sie sie fest. Nähen Sie die gesamte Halskante. **BESCHNEIDEN.**



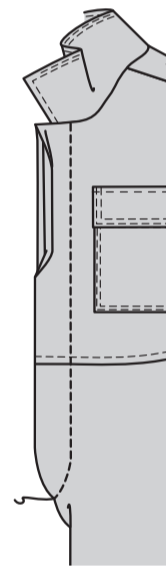
Schneiden Sie die Nahtzugaben am Ende des Besatzes ein, wie gezeigt.



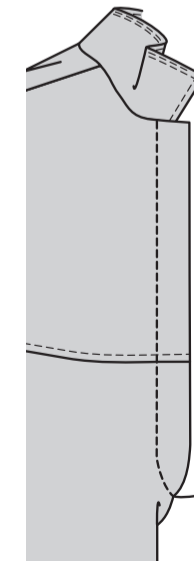
Falten Sie die obere Lage der Knopfleiste auf. Nähen Sie Knopflöcher in die untere Lage der Knopfleiste und des Besatzes an den Knopflochmarkierungen.



Falten Sie erneut die Knopfleiste entlang der Falllinie, wobei die linke Vorderkante etwas über die fertige Kante der Knopfleiste hinausragt. Bügeln. Feststecken. Nähen Sie auf der **AUSSENSEITE** entlang der vertikalen Nahtlinie.

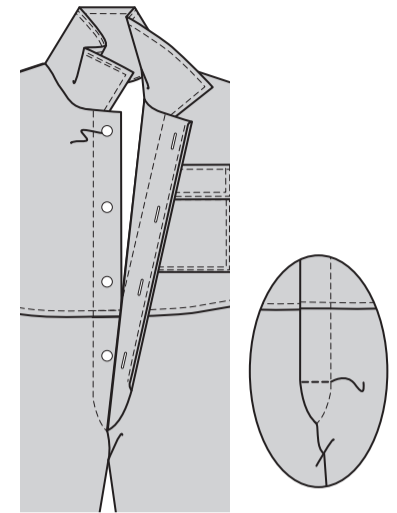


Stecken Sie den Besatz auf das rechte Vorderteil. Nähen Sie auf der **AUSSENSEITE** entlang der vertikalen Nahtlinie.



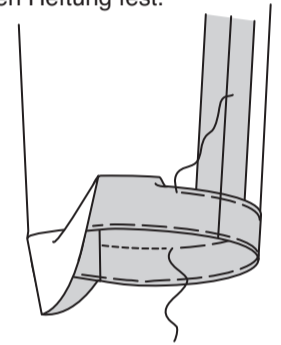
Lappen Sie auf der Außenseite das linke Vorderteil über das rechte, wobei die vorderen Mitten übereinstimmen. Markieren Sie die Position für die Knöpfe, indem Sie die Knopflöcher als Hilfe verwenden. Nähen Sie die Knöpfe an die Markierungen.

Lappen Sie das linke Vorderteil wieder auf das rechte. Nähen Sie entlang der horizontalen Nahtlinie durch alle Lagen.



ABSCHLUSS

Modell A: Drehen Sie den Saum an der Unterkante der Hose um. Heften Sie dicht an der Falte. Schlagen Sie 6 mm an der Schnittkante ein. Bügeln. Nähen Sie den Saum entlang der oberen Heftung fest.



Modell B: Für den Tunnel drehen Sie die untere Kante der Hose 3.2 cm nach oben, drehen Sie an der Schnittkante 6 mm ein. Bügeln. Nähen Sie, lassen Sie dabei eine Öffnung zum Einsetzen des Gummibands. Schneiden Sie zwei Stücke des Gummibandes mithilfe der **GUMMIFÜHRUNG** (19) zu. Führen Sie das Gummiband durch den Tunnel. Lappen Sie die Enden und befestigen Sie mit einer Sicherheitsnadel. Probieren Sie das Kleidungsstück an und passen Sie es bei Bedarf an. Nähen Sie die Enden des Gummibands fest. Nähen Sie die Öffnung in den Tunnel, wobei Sie das Gummiband beim Nähen dehnen.

19

