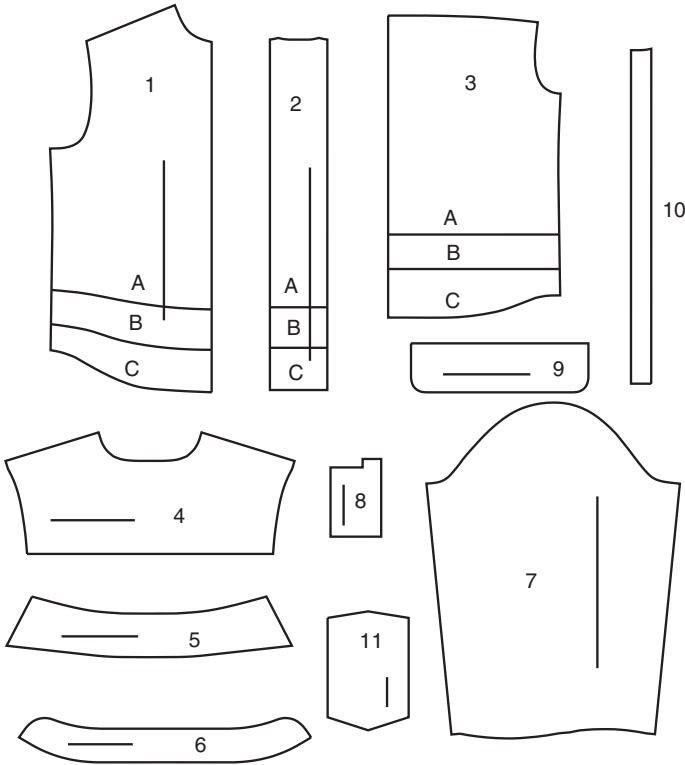


### 11 PIÈCES DU PATRON



- 1 DEVANT - A, B, C  
2 BANDE DEVANT - A, B, C  
3 DOS - A, B, C  
4 EMPIÈCEMENT DOS - A, B, C  
5 COL - A, B, C  
6 PIED DE COL - A, B, C  
7 MANCHE - A, B, C  
8 PATTE DE FERMETURE - A, B, C  
9 POIGNET - A, B, C  
10 GUIDE POUR BOUTONNIÈRES - A, B, C  
11 POCHE - B, C

### MARQUES DU PATRON



**FLÈCHE DU DROIT-FIL:** Posez sur le droit-fil du tissu parallèle à la lisière ou à la pliure.



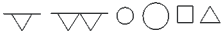
**LIGNE DE PLIURE:** Placez la ligne sur la pliure du tissu.



**MARQUE DE BOUTONNIÈRE:** Indique la longueur exacte et l'emplacement des boutons.



**MARQUE DE BOUTON:** Indique l'emplacement du bouton.



**ENCOCHES ET SYMBOLES:** Pour faire coïncider les coutures et les détails d'assemblage.



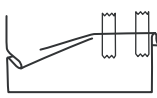
Indique la Ligne de Poitrine, Ligne de Taille, les Hanches et/ou le Tour de Bras. Les Mesures font référence à la circonférence du Vêtement Fini (Mesures du corps + Aisance du port + Aisance du design). Ajustez le patron si nécessaire. La mesure ne comprend pas les plis, les pinces et les valeurs de couture.

**VALEUR DE COUTURE COMPRISE:** 1.5cm, sauf différemment indiqué, mais pas imprimé sur le patron.

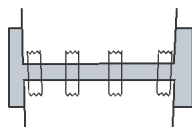
### ADAPTER SI NÉCESSAIRE

Allongez ou Raccourcissez aux lignes d'ajustement (=) ou où il est indiqué sur le patron. S'il faut ajouter une longueur considérable, vous pouvez acheter du tissu supplémentaire.

**POUR RACCOURCIR:** Pliez le long de la ligne d'ajustement. Faire une pliure la moitié de la quantité nécessaire. Adhère en place.



**POUR ALLONGER:** Coupez entre les lignes d'ajustement. Étendez la quantité nécessaire, en tenant les bords parallèles. Adhère sur le papier.



Lorsque les lignes de Modification ne se trouvent pas sur le patron, allongez ou raccourcissez au bord inférieur.

### COUPER ET MARQUER

**RÉTRÉCISSEZ LE TISSU** qui n'est pas étiqueté prérétréci. Repassez.

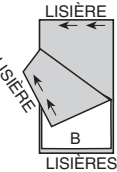
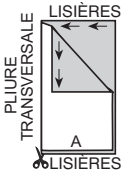
**ENTOUREZ LE PLAN DE COUPE** pour le Modèle, la Taille, la Largeur du Tissu.

Utilisez les plans de coupe **AVEC SENS** pour les tissus à motif ayant un sens, sens, poil ou surfaces nuancées. Puisque la plupart de tissus de tricot ont la surface nuancée, on utilise un plan de coupe avec sens.

Pour les **ÉPAISSEURS DOUBLES (AVEC PLIURE)**, pliez le tissu endroit contre endroit.

**\* ÉPAISSEURS DOUBLES (SANS PLIURE)** - Pour les tissus avec sens, pliez le tissu transversalement, endroit contre endroit.

Marquez comme illustré. Coupez le long de la pliure transversale du tissu (A). Retournez l'épaisseur supérieure sur 180° pour que les flèches aillent dans la même direction et posez-la sur l'épaisseur inférieure, endroit contre endroit (B).



★ Coupez d'abord les autres pièces, en laissant assez de tissu pour couper cette pièce. Ouvrez le tissu. Pour les pièces "Coupez 1", coupez la pièce une fois sur une épaisseur simple avec la pièce vers le haut sur l'endroit du tissu.

La pièce du patron peut avoir des lignes de coupe pour plusieurs tailles. Choisissez la ligne de coupe correcte ou les pièces de patron pour votre taille.

Avant de **COUPER**, placez toutes les pièces sur le tissu selon le plan de coupe. Épinglez. (**Les plans montrent l'emplacement approximatif des pièces de patron, lequel peut varier selon la taille du patron**). Coupez **EXACTEMENT**, en maintenant les encoches vers l'extérieur.

Avant d'enlever le patron, **REPORTEZ LES MARQUES** et les lignes d'assemblage sur l'Envers du Tissu, en utilisant la méthode à Épingles et à Craie ou le Papier à Calquer et la Roulette de Couturière. Les marques nécessaires sur l'endroit du tissu doivent être faites au fil.

**NOTE:** Les parties encadrées avec des pointillées (a! b! c!) dans les plans représentent les pièces coupées selon les mesures données.

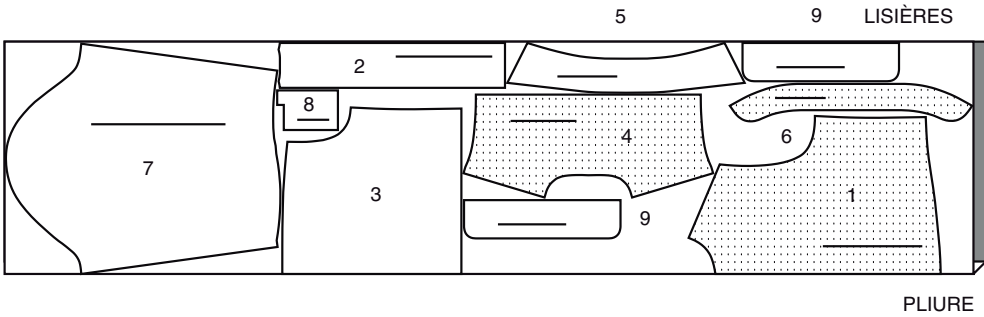
Pour une **ÉPAISSEUR SIMPLE** - Posez le tissu, endroit vers le haut. (Pour les Tissus à Fourrure, placez le poil vers le bas).

## PLANS DE COUPE

### VESTE A

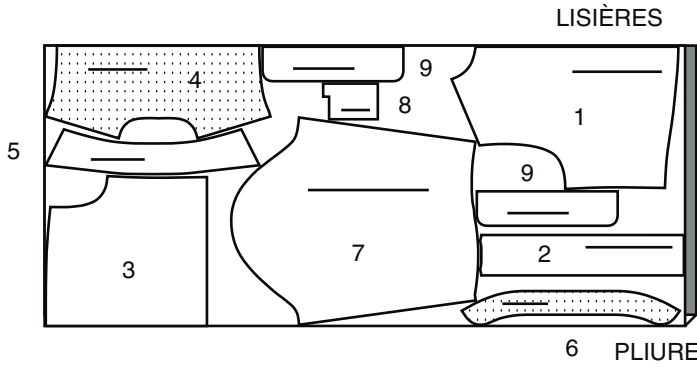
UTILISEZ LES PIÈCES : 1 2 3 4 5 6 7 8 9

115 CM  
AVEC SENS  
TOUTES LES TAILLES



PLIURE

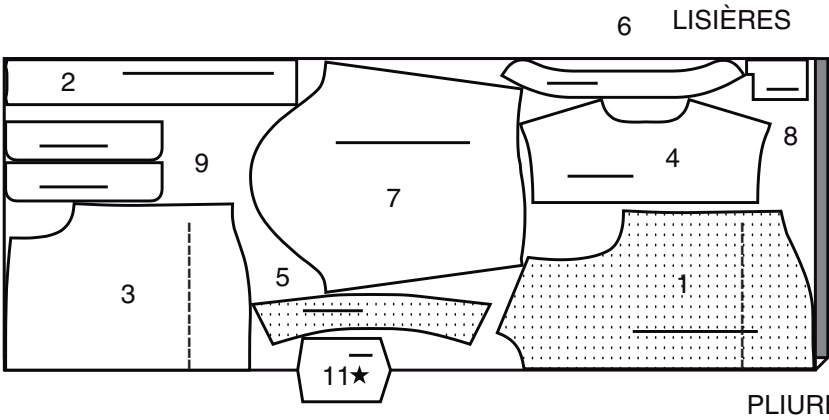
150 CM  
AVEC SENS  
TOUTES LES TAILLES



LISIÈRES

6 PLIURE

150 CM  
AVEC SENS  
TOUTES LES TAILLES

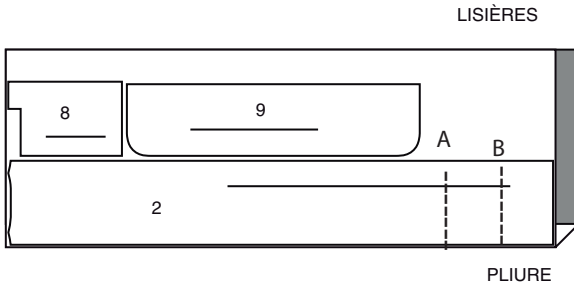


PLIURE

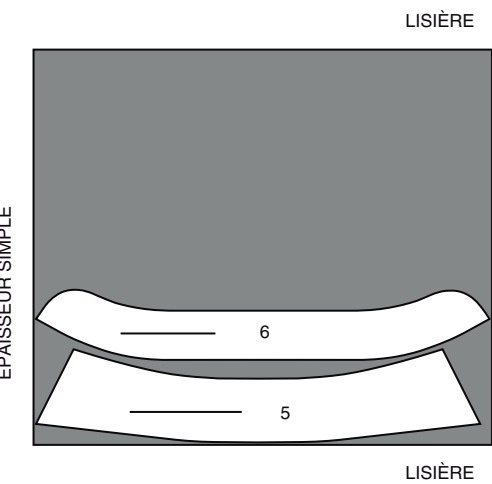
### ENTOILAGE A, B, C

UTILISEZ LES PIÈCES : 2 5 6 8 9

52 CM  
TOUTES LES TAILLES



PLIURE

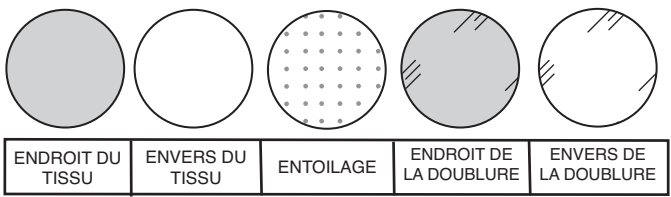


LISIÈRE

LISIÈRE

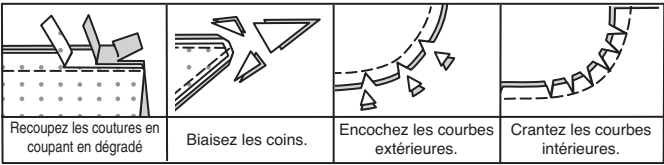
INFORMATION DE COUTURE

LÉGENDE DES CROQUIS



VALEURS DE COUTURE

Utilisez des valeurs de couture de 1.5 cm sauf indiqué différemment.



**ÉPINGLER ET AJUSTER**  
Épinglez ou batissez les coutures, ENDROIT CONTRE ENDROIT, en faisant coïncider les encoches. Ajustez le vêtement avant de piquer les coutures principales.

**PRESSER**  
Pressez les valeurs de couture ensemble; puis ouvrez-les au fer sauf indiqué différemment. Crantez-les si nécessaire de sorte qu’elles restent à plat.

GLOSSAIRE

Lire les **Instructions générales** avant de commencer.  
Les termes de couture imprimés en **CARACTÈRES GRAS** ont l’aide d’une Vidéo de Tutoriel de couture. Scannez le **CODE QR** pour regarder les vidéos :  
**PIQUER LE BORD** – reportez-vous à la vidéo **Points à la machine : “comment piquer le bord”**.  
**OURLET ÉTROIT** – reportez-vous à la vidéo **Ourlets : “coudre des ourlets étroits”**.  
**MANCHE MONTÉE** – reportez-vous à la vidéo **Emmanchures/Manches : “coudre des manches montées”**.  
**PIQÛRE DE SOUTIEN** – reportez-vous à la vidéo **Points à la machine : “comment faire une piqûre de soutien ”**.  
**SURPIQUER** – reportez-vous à la vidéo **Points à la machine : “comment faire une surpiqûre ”**.  
**COUPER LA COUTURE** – reportez-vous à la vidéo **Coutures : “comment couper, cranter et dégrader les coutures”**.

TUTORIELS DE COUTURE



Développez vos compétences en regardant des vidéos courtes et faciles à suivre sur [simplicity.com/sewingtutorials](https://simplicity.com/sewingtutorials).

LES PIÈCES DU PATRON SERONT IDENTIFIÉES PAR DES NUMÉROS LA PREMIÈRE FOIS QU'ELLES SERONT UTILISÉES.

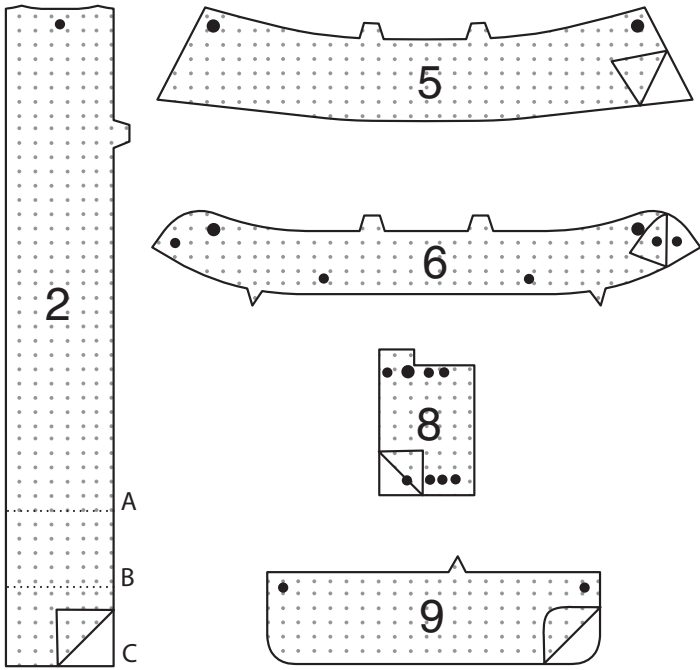
PIQUEZ DES COUTURES DE 1.5 CM ENDROIT CONTRE ENDROIT, SAUF INDIQUÉ DIFFÉREMMENT.

CHEMISE A, B, C

ENTOILAGE

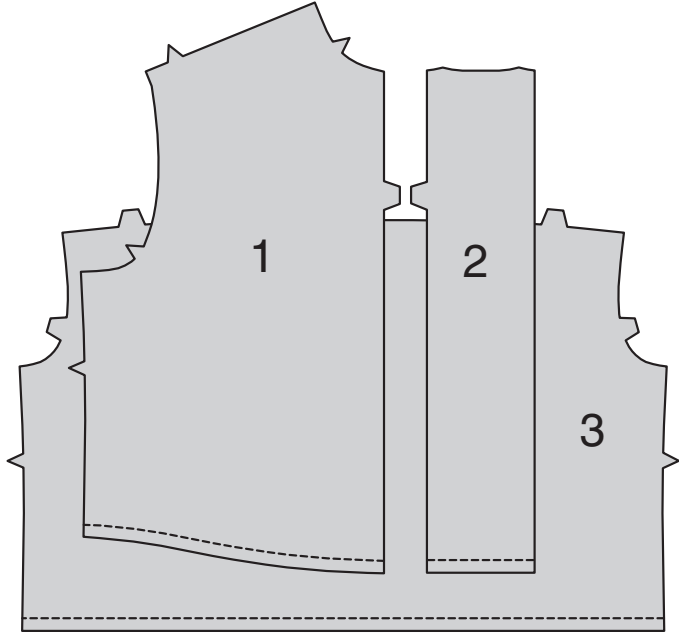
**NOTE : Pour les modèles A et B** – avant de faire adhérer sur le tissu, coupez 1.3 cm du bord inférieur de l'entoilage de la BANDE DEVANT (2).

Épinglez l'entoilage sur l'ENVERS de la BANDE DEVANT (2), du COL (5), du PIED DE COL (6), de la PATTE DE FERMETURE (8) et du POIGNET (9). Faites adhérer en place en suivant la notice d'utilisation.

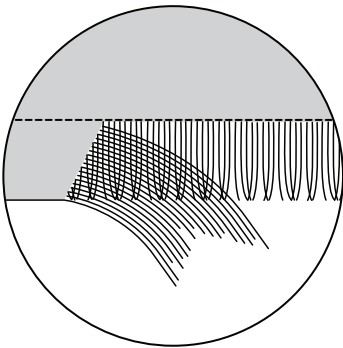


DÉTAIL DE FRANGE A, B

Pour faire la frange du même tissu sur le bord inférieur des pièces du DEVANT (1), de la BANDE DEVANT (2) et du DOS (3), piquez à 1.3 cm des bords inférieurs.

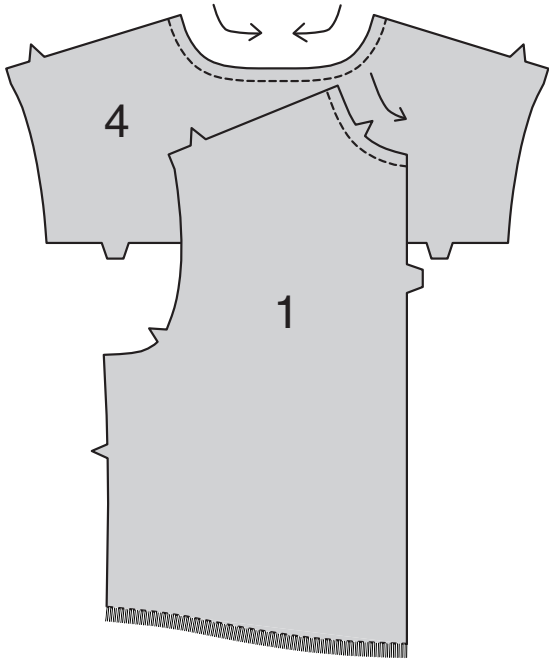


Faites des petites coupes à travers le bord inférieur, chaque 5 – 7 cm, en veillant à ne pas couper à travers la piqûre. Puis frangez en petits morceaux, en utilisant une épingle droite ou une aiguille pour aider à tirer sur les fils.



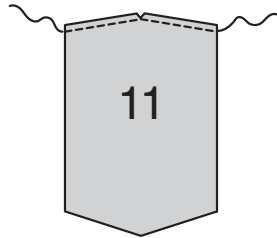
EMPIÈCEMENT DEVANT ET DOS

Faites une **PIQÛRE DE SOUTIEN** sur les pièces du DEVANT (1) et de l'EMPIÈCEMENT DOS (4) en piquant à 1.3 cm du bord coupé dans le sens des flèches. Cette piqûre reste de façon permanente et aide à empêcher que les bords arrondis se déforment. (Montrée seulement dans le premier croquis).

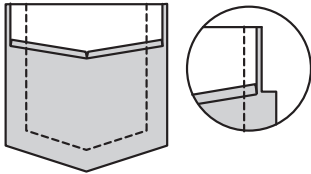


POCHE B, C

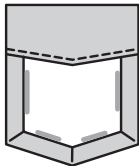
Pour renforcer le bord supérieur de la POCHE (11), piquez sur la ligne de couture de 6 mm. Crantez la valeur de couture sur le point du milieu, en veillant à ne pas cranter à travers la piqûre.



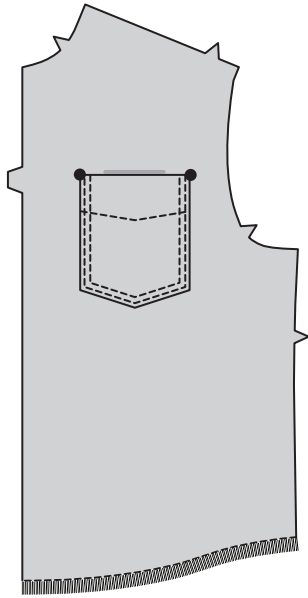
Rentrez au fer le bord supérieur le long de la piqûre. Retournez le bord supérieur de la poche vers l'EXTÉRIEUR le long de la ligne de pliure, en formant la parementure. Piquez le long de la ligne de couture sur les bords non finis. Recoupez la valeur de couture dans la zone de la parementure à 6 mm.



Retournez les coins à l'ENDROIT, en retournant la parementure vers l'ENVERS ; pressez, en rentrant au fer les bords non finis le long de la piqûre. Piquez la parementure près du bord intérieur pressé.

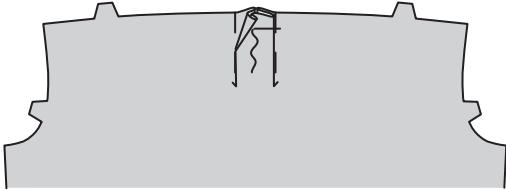


Sur l'ENDROIT, épinglez la poche sur le devant GAUCHE, en faisant coïncider les grands cercles. **PIQUEZ LE BORD** près des bords du côté et inférieur et **SURPIQUEZ** la poche à 6 mm de la première piqûre.

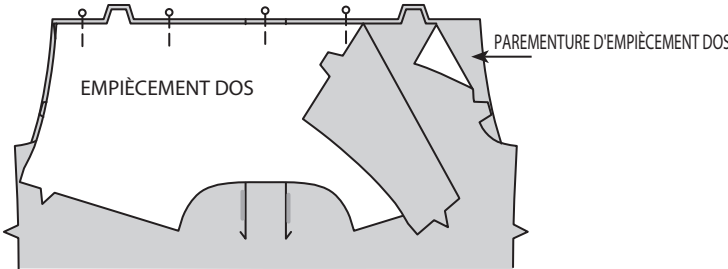


CONTINUEZ COMME SUIT POUR TOUS LES MODÈLES

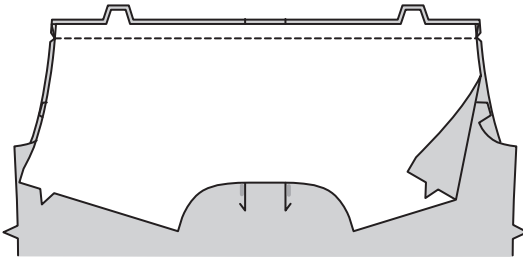
Pour former les plis sur l'ENDROIT du DOS (3), pliez le long des lignes continues. Amenez les pliures vers les ligne pointillées ; épinglez. Batissez le bord non fini.



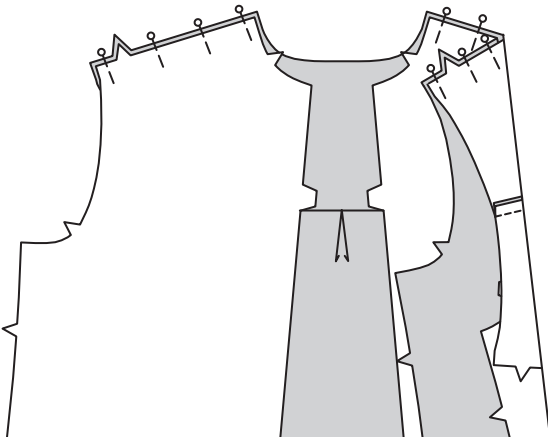
Ayant le dos pris en sandwich entre l'empiècement dos et la parementure d'empiècement dos, épinglez ensemble les bords à double encoche, ayant les ENDROITS du dos et de l'empiècement dos l'un sur l'autre.



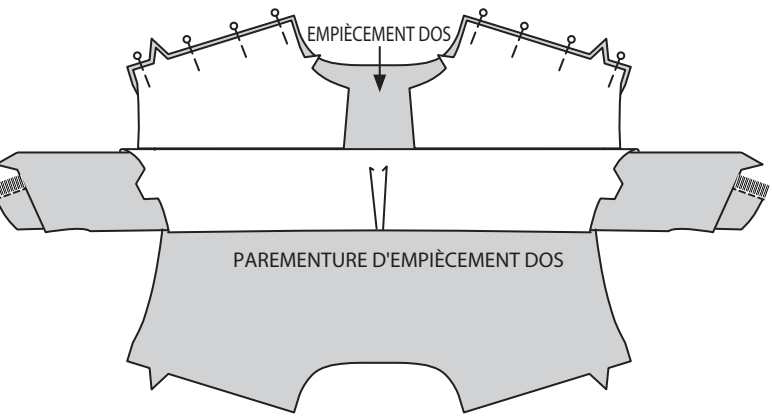
Piquez la couture à travers toute l'épaisseur. **COUPEZ LA COUTURE.**



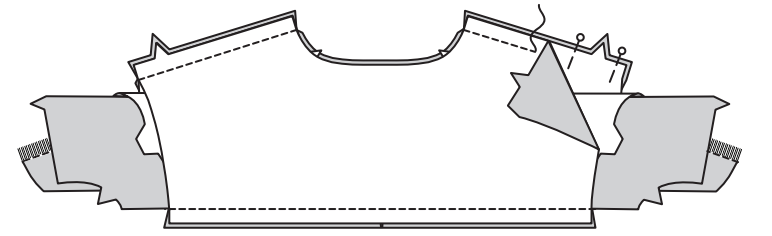
Relevez l'empiècement au fer, en laissant la parementure d'empiècement vers le bas, vers le dos, comme illustré. ENDROIT CONTRE ENDROIT, épinglez l'empiècement et les devants sur les bords de l'épaule.



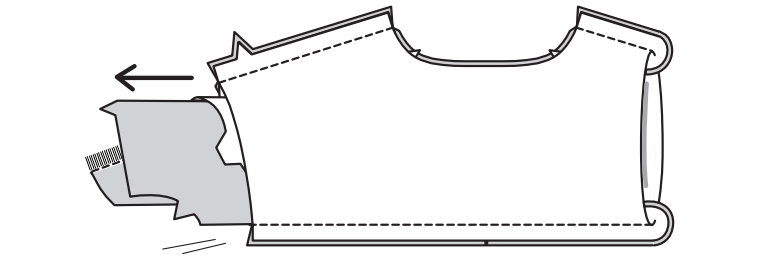
Roulez les pièces du dos et devant ensemble vers l'empiècement, comme illustré.



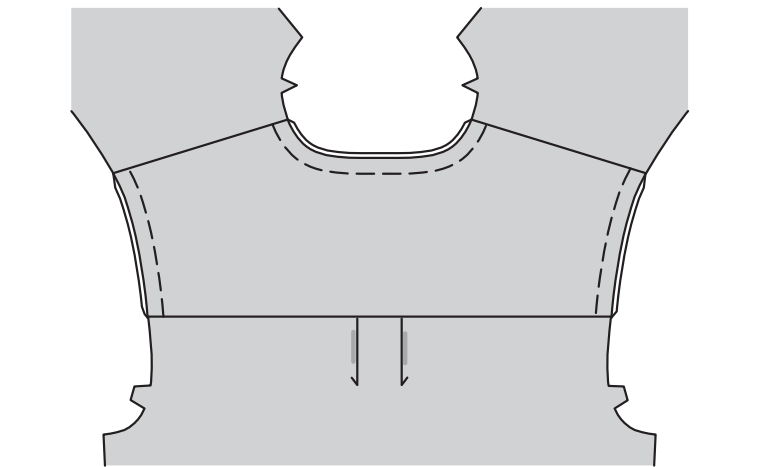
Ayant l'ENDROIT de la parementure d'empiècement vers l'ENVERS des devants, épinglez ensemble les bords de l'épaule. (Les pièces roulées du devant et dos sont entre les épaisseurs de l'empiècement). Piquez les coutures à travers toutes les épaisseurs, en veillant à ne pas saisir les bords roulés de la chemise.



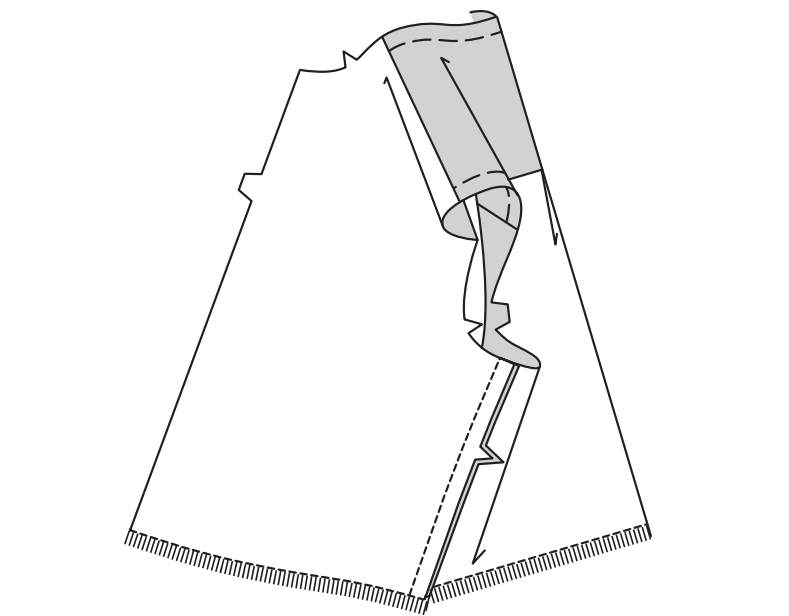
Atteignez et tirez sur la chemise roulée à travers une ouverture de l'emmanchure, en retournant le haut à l'ENDROIT. Pressez les coutures vers les empiècements.



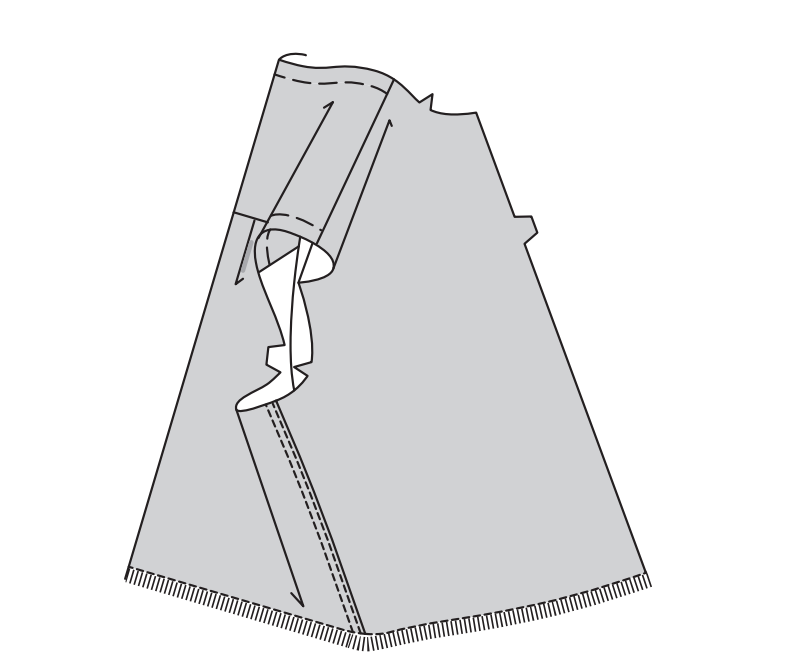
Bâtissez ensemble à la machine les bords de l'encolure et de l'emmanchure.



Piquez le devant et le dos sur les bords du côté. Pressez les coutures vers le dos.

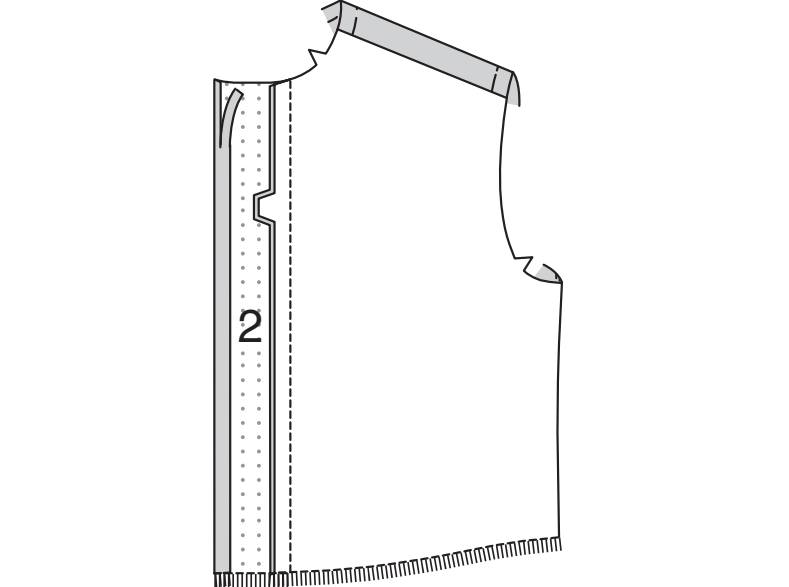


Sur l'ENDROIT, **PIQUEZ LE BORD** sur le dos près de la couture latérale et **SURPIQUEZ** le dos à 6 mm de la première piqûre.

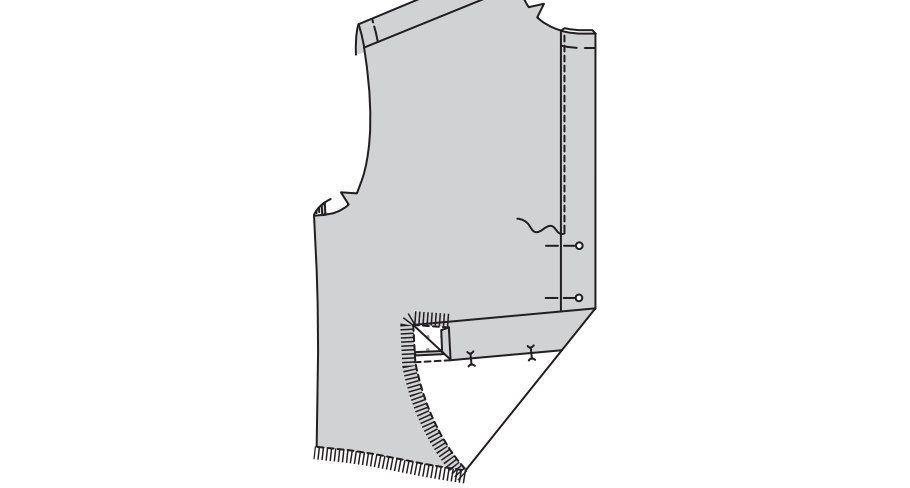


### BANDE DEVANT A, B

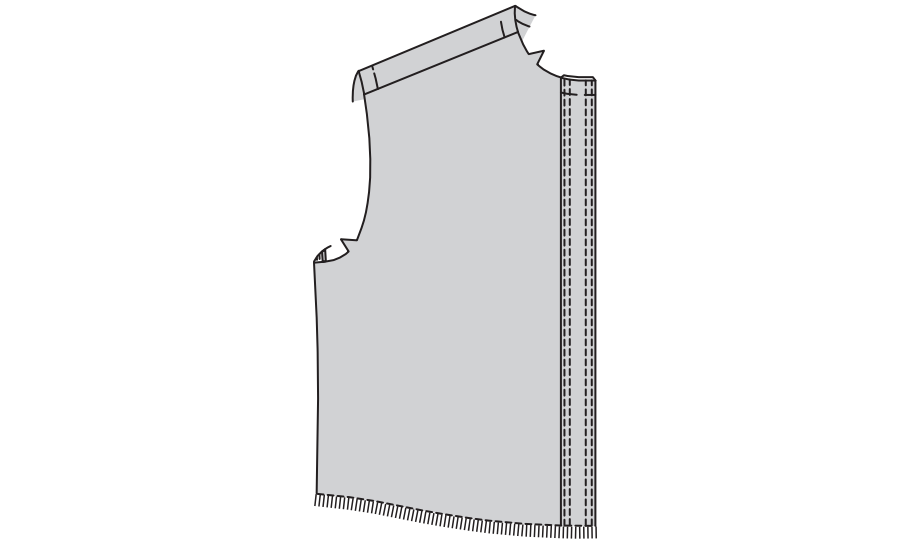
Rentrez au fer à un peu moins de 1.5 cm sur le bord sans encoche de la BANDE DEVANT (2). Recoupez à 6 mm. Sur l'ENDROIT, épinglez la bande sur le devant, en faisant coïncider les encoches. Piquez. **COUPEZ LA COUTURE**. Pressez la couture vers la bande, en pressant la bande vers l'extérieur.



Retournez la bande vers l'INTÉRIEUR le long de la ligne de pliure ; pressez. Épinglez le bord intérieur pressé de la bande par-dessus la couture, en plaçant les épingles sur l'ENDROIT. Sur l'ENDROIT, **PIQUEZ LE BORD** sur la bande près de la couture, en saisissant le bord pressé de la parementure de bande sur l'ENVERS.

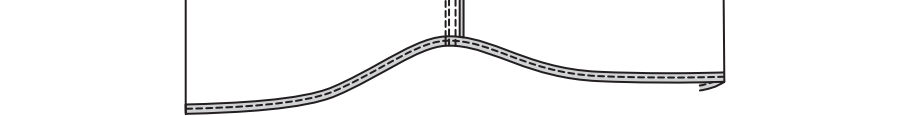


Sur l'ENDROIT, **PIQUEZ LE BORD** sur la bande près de la pliure du devant et **SURPIQUEZ** la bande à 6 mm de la piqûre du bord intérieur et extérieur. Bâtissez la bande à travers le bord supérieur.



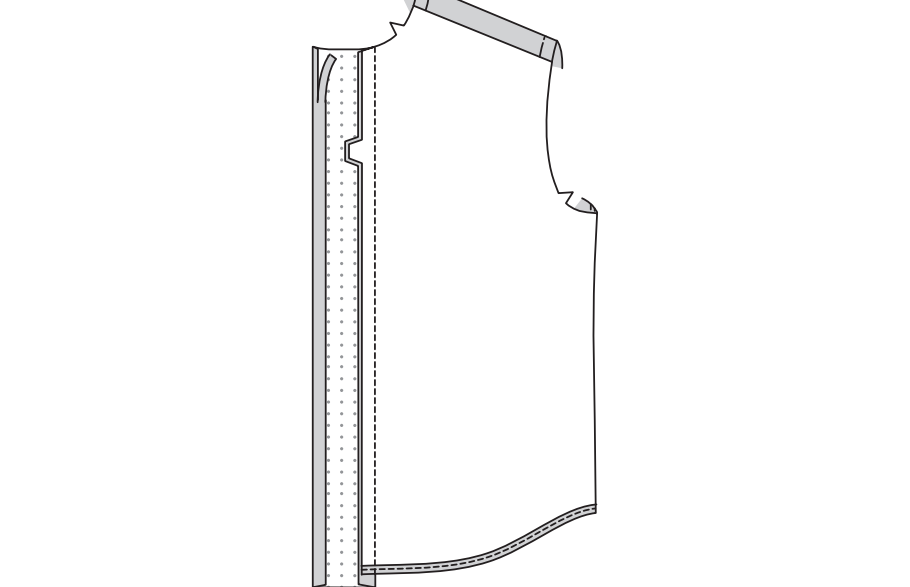
### BANDE DEVANT ET OURLET C

Relevez au fer la valeur de couture d'ourlet de 1.5 cm sur le bord inférieur de la chemise. Pour faire un **OURLET ÉTROIT**, repliez le bord non fini pour rejoindre le pli. Pressez. Piquez l'ourlet en place près du bord intérieur pressé.

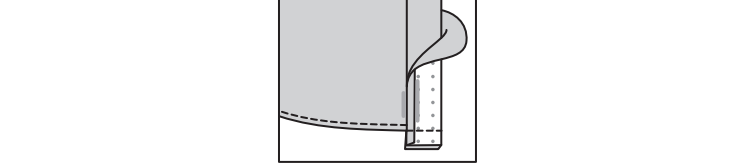


Rentrez au fer à un peu moins de 1 .5 cm sur le bord sans encoche de la BANDE DEVANT (2). Recoupez à 6 mm.

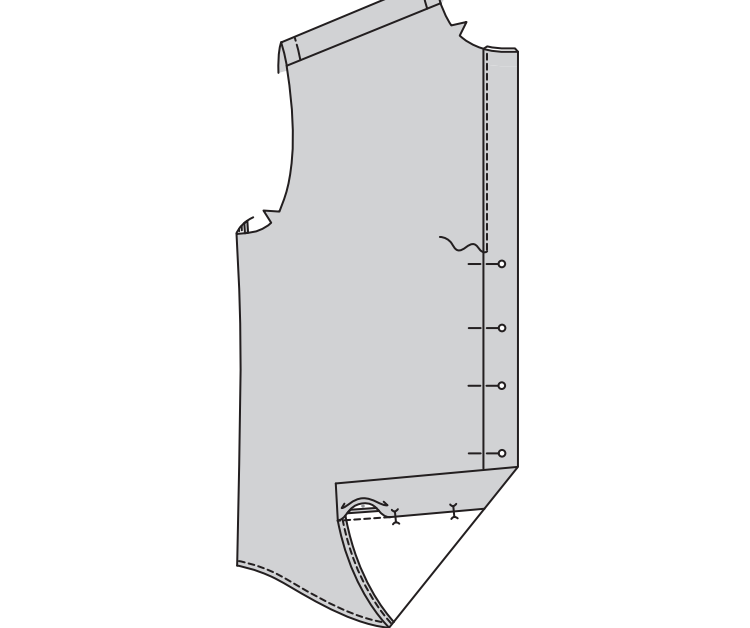
Sur l'ENDROIT, épinglez la bande sur le devant, en faisant coïncider les encoches. Piquez. **COUPEZ LA COUTURE**. Pressez la couture vers la bande, en pressant la bande vers l'extérieur.



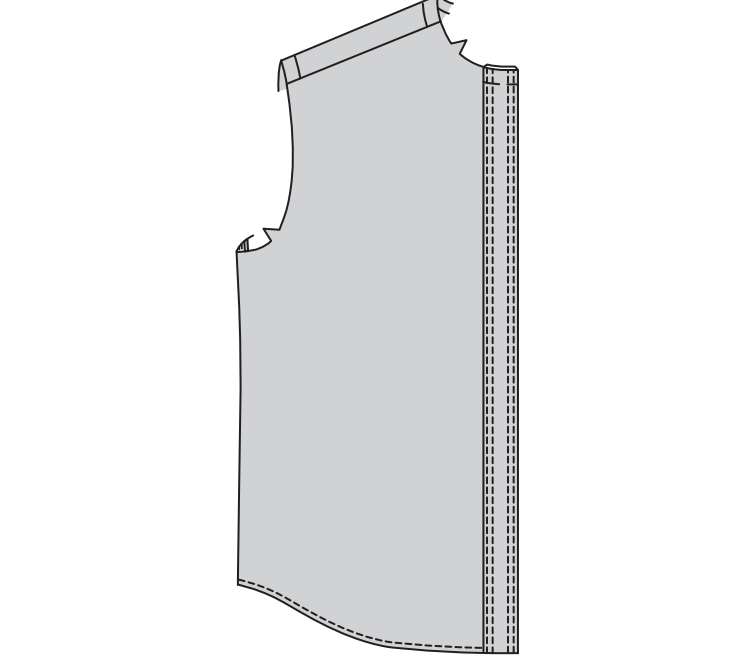
Pliez l'extrémité inférieure de la bande sur la ligne de pliure ENDROIT CONTRE ENDROIT. Piquez à travers le bord inférieur le long de la ligne de couture. **COUPEZ LA COUTURE**.



Retournez la bande vers l'INTÉRIEUR le long de la ligne de pliure ; pressez. Épinglez le bord intérieur pressé de la bande par-dessus la couture, en plaçant les épingles sur l'ENDROIT. Sur l'ENDROIT, **PIQUEZ LE BORD** de la bande près de la couture, en saisissant le bord pressé de la parementure de bande sur l'ENVERS.



Sur l'ENDROIT, **PIQUEZ LE BORD** sur la bande près de la pliure du devant et **SURPIQUEZ** la bande à 6 mm de la piqûre du bord intérieur et extérieur. Bâtissez la bande à travers le bord supérieur.

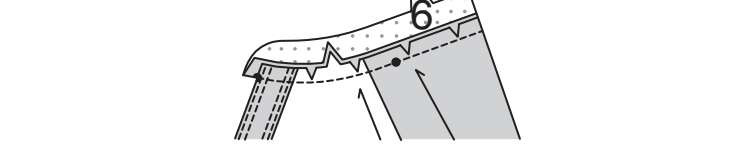


### PIED DE COL ET COL

Crantez le bord de l'encolure de la chemise vers la piqûre de soutien.

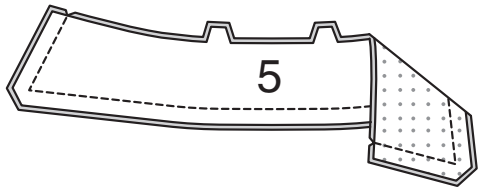
ENDROIT CONTRE ENDROIT, épinglez le bord à simple encoche du PIED DE COL (6) sur le bord de l'encolure, en faisant coïncider les milieux du dos et les petits cercles. (Le pied de col s'étende 1.5 cm au-delà des bords de l'ouverture du devant).

Pressez la bande vers l'extérieur ; pressez la couture vers la bande.



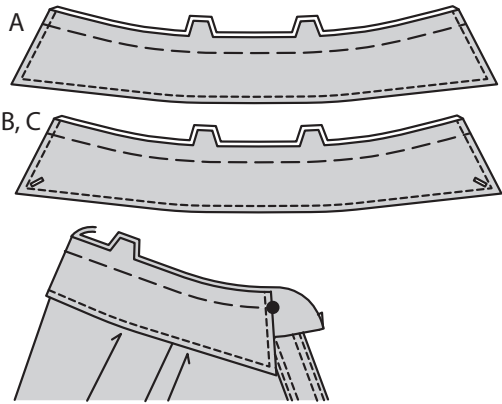


ENDROIT CONTRE ENDROIT et ayant les bords non finis au même ni-  
veau, piquez la parementure sur le col, en laissant les bords à encoche  
ouverts. **COUPEZ LA COUTURE.**



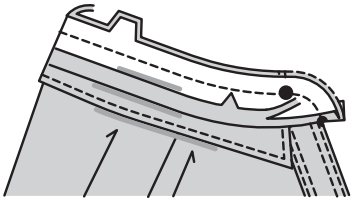
Retournez le col ; pressez. **SURPIQUEZ** le bord fini du col. Pour les **Modè-  
les B et C**, faites les boutonnères sur les marques.

Bâissez ensemble à la machine les bords non finis. ENDROIT CONTRE  
ENDROIT et ayant les bords non finis au même niveau, épinglez le col  
(côté à parementure) sur le pied de col, en faisant coïncider les milieux du  
dos et les encoches doubles, en plaçant les extrémités sur les grands cer-  
cles. Bâissez à la machine.

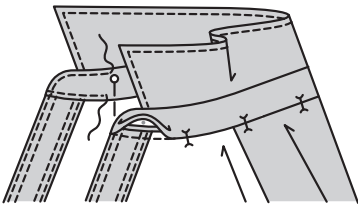


Rentrez au fer 1.5 cm sur le bord à simple encoche de la parementure de  
pied de col ; recoupez à 6 mm.

ENDROIT CONTRE ENDROIT, épinglez la parementure de pied de col sur  
le pied de col (par-dessus le col), en faisant coïncider les milieux. Piquez le  
devant et le bord à doublure encoche. **COUPEZ LA COUTURE.**

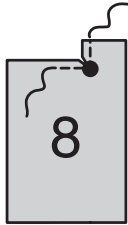


Retournez la parementure de bande vers l'INTÉRIEUR ; pressez. Épinglez  
le bord pressé de la parementure par-dessus la couture, en plaçant les  
épingles sur l'ENDROIT. Sur l'ENDROIT, **PIQUEZ LE BORD** près de tous  
les bords du pied de col, en saisissant le bord pressé de la parementure sur  
l'ENVERS.



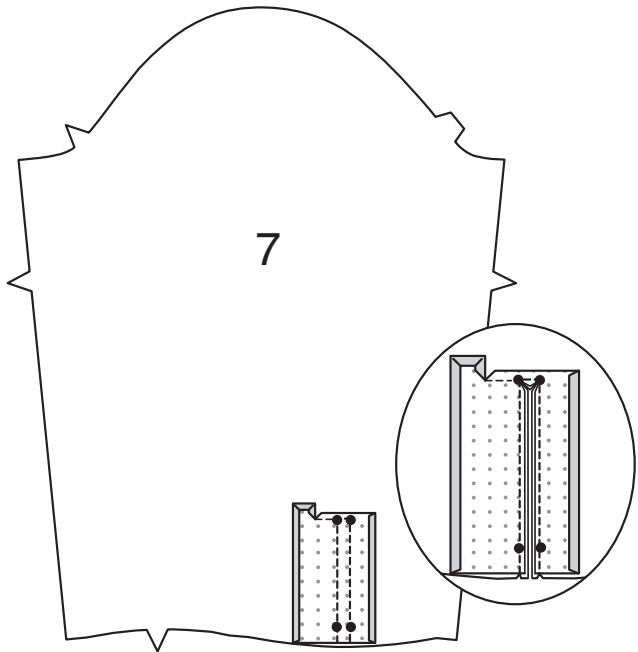
## MANCHE

Pour renforcer le coin intérieur de la PATTE DE FERMETURE (8) au grand  
cercle, piquez le long de la valeur de couture de 6 mm sur 1.3 cm de chaque  
côté du grand cercle, comme illustré. Crantez le coin intérieur vers la piqûre  
sur le cercle.

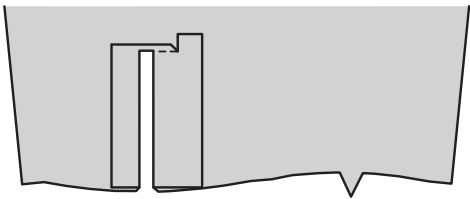


Rentrez 6 mm sur les valeurs de couture sur l'extrémité du côté et supérieure  
de la patte de fermeture, en pliant l'ampleur aux coins. Pressez.

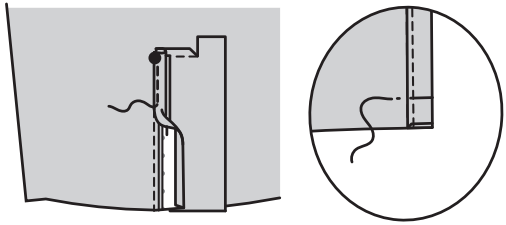
Épinglez l'ENDROIT de la patte de fermeture sur l'ENVERS de la MANCHE  
(7), en faisant coïncider les lignes de piqûre. Piquez sur les lignes de piqûre,  
en pivotant aux petits cercles. Faites une entaille entre la piqûre, en crantant  
en diagonale vers les petits cercles.



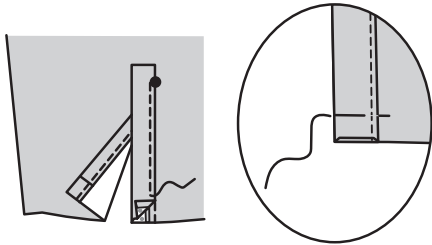
Retournez la patte vers l'EXTÉRIEUR. Pressez les coutures vers la patte et  
l'extrémité triangulaire vers le haut.



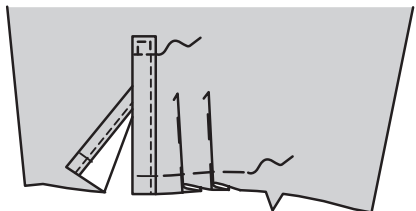
Pliez le côté le plus court de la patte sur la ligne de pliure, en plaçant le bord  
pressé par-dessus la couture. Piquez près du bord, du petit cercle au bord  
inférieur. Bâissez le bord inférieur.



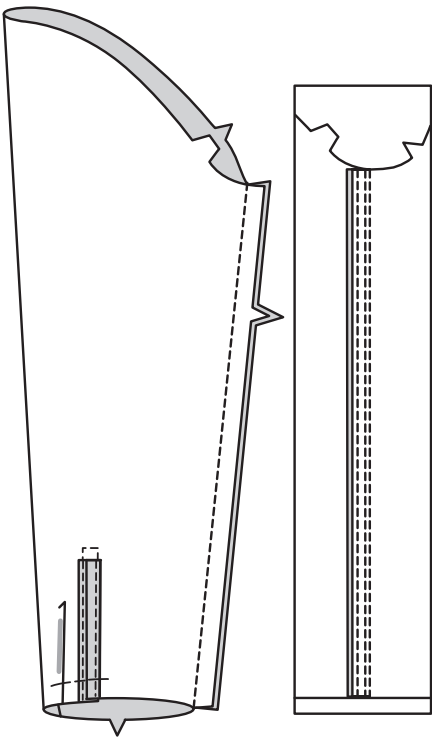
Pliez le côté restant de la patte sur la ligne de pliure, en plaçant le bord  
pressé par-dessus la couture. Piquez près du bord, du petit cercle au bord  
inférieur. Bâissez le bord inférieur.



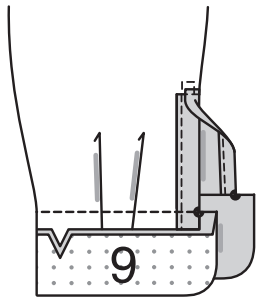
Épinglez le bord supérieur de la patte sur la manche. Piquez près des côtés  
et le long de la ligne de piqûre, comme illustré.  
Pour former les plis sur l'ENDROIT du bord inférieur de la manche, pliez  
sur les lignes continues. Amenez la pliure vers les lignes pointillées. Bâtis-  
sez le bord inférieur.



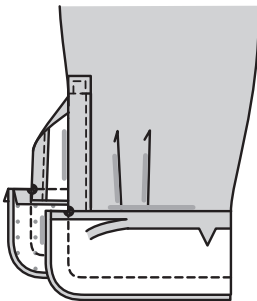
Piquez les bords de dessous de bras de la manche. Pressez la couture  
vers le dos. **PIQUEZ LE BORD** sur le dos de la manche près de la ligne de  
couture et **SURPIQUEZ** le dos à 6 mm de la première piqûre.



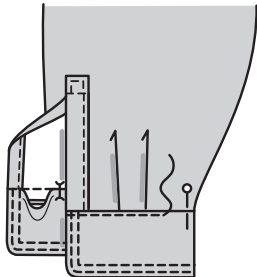
ENDROIT CONTRE ENDROIT, épinglez la manche sur le POIGNET (9), en  
plaçant les bords de l'ouverture sur les petits cercles. Bâissez. Piquez.  
**COUPEZ LA COUTURE.** Pressez la couture vers le poignet, en pressant le  
poignet vers l'extérieur.



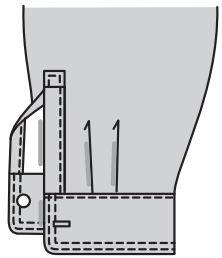
Rentrez au fer une valeur de couture de 1.5 cm sur le bord à encoche de la  
parementure de poignet. Recoupez à 6 mm. Sur l'ENDROIT, épinglez la pa-  
rementure sur le poignet, en faisant coïncider les petits cercles. Piquez le  
bord inférieur et les extrémités.



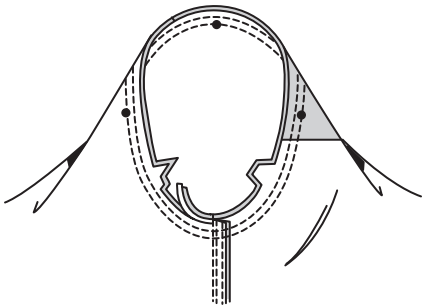
Retournez le poignet ; pressez. Sur l'ENVERS, épinglez le bord pressé de  
la parementure de poignet par-dessus la couture, en plaçant les épingles  
sur l'ENDROIT. Sur l'ENDROIT, **PIQUEZ LE BORD** sur le poignet près de  
la couture, en saisissant le bord pressé de la parementure de poignet sur  
l'ENVERS. **PIQUEZ LE BORD** sur les bords restants du poignet et **SURPI-  
QUEZ** le poignet à 6 mm de la piqûre du bord.



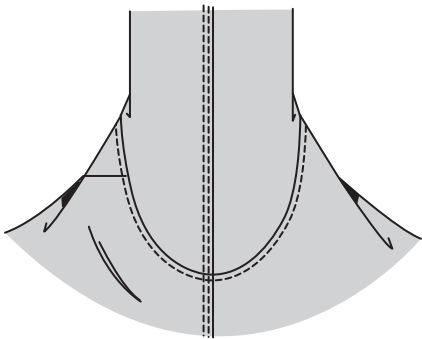
Faites la boutonnère sur la marque du poignet. Cousez un bouton de 1.3 cm  
sur le petit cercle du poignet.



Pour **MONTÉ LA MANCHE**, retournez la manche à l'ENDROIT. Tenez la  
chemise à l'ENVERS avec l'emmanchure vers vous. ENDROIT CONTRE  
ENDROIT, épinglez la manche sur le bord de l'emmanchure en faisant coïn-  
cider les coutures, les petits cercles et les encoches. Bâissez. Piquez, puis  
piquez à 3 mm de la première piqûre. Recoupez la couture au-dessous des  
encoches près de la piqûre. Ne pressez que la valeur de couture, en rétré-  
cissant l'ampleur.



Sur l'ENDROIT, **SURPIQUEZ** le devant, le dos et l'empiècement à 6 mm de  
la couture d'emmanchure.



## FINITION

Épinglez le GUIDE POUR BOUTONNIÈRES (10) sur le bord supérieur du  
devant GAUCHE, en faisant coïncider les milieux. Reportez les marques.  
Faites les boutonnères. Superposez le devant GAUCHE au devant DROIT,  
en faisant coïncider les milieux. Cousez des boutons de 1.3 cm sur le devant  
DROIT sous les boutonnères.

Faites la boutonnère sur le pied de col. Cousez un bouton de 1.3 cm sur le  
petit cercle du pied de col.

Pour les modèles **B et C**, cousez un bouton de 1 cm sur les petits cercles  
du devant.

