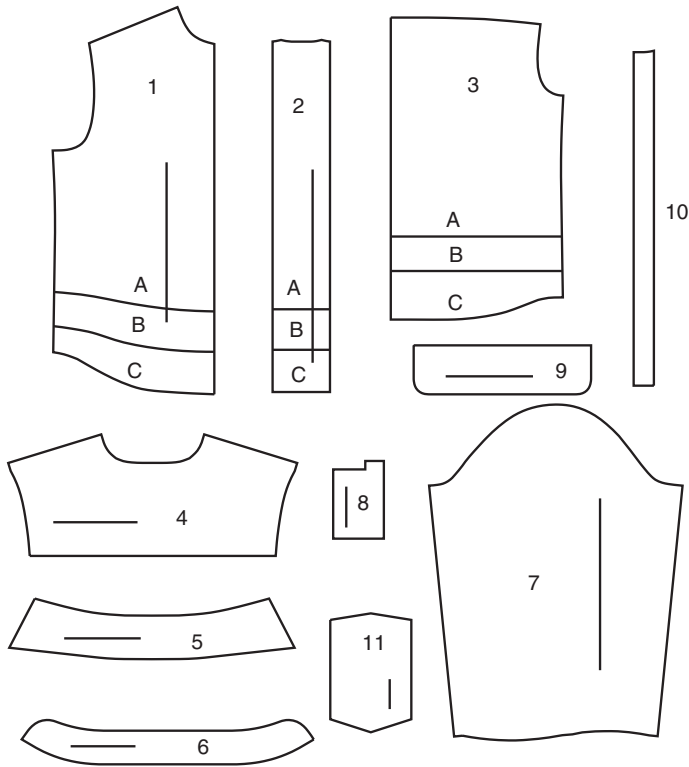
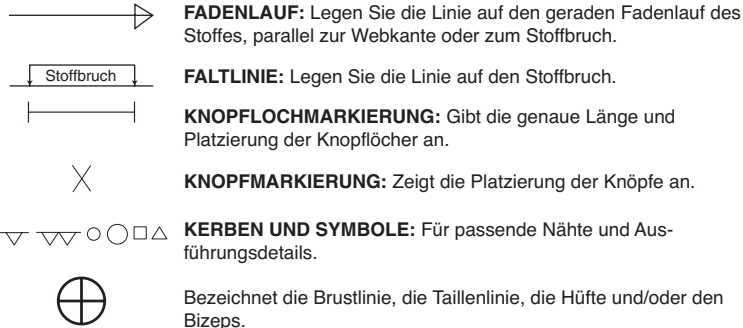


11 SCHNITTEILE



- 1 VORDERTEIL - A,B,C
- 2 VORDERES BAND - A,B,C
- 3 RÜCKENTEIL - A,B,C
- 4 RÜCKW. PASSE - A,B,C
- 5 KRAGEN - A,B,C
- 6 KRAGENBAND - A,B,C
- 7 ÄRMEL - A,B,C
- 8 KNOPFLEISTE - A,B,C
- 9 MANSCHETTE - A,B,C
- 10 KNOPFLOCHLEISTE - A,B,C
- 11 TASCHE - B,C

MUSTERMARKIERUNGEN



FADENLAUF: Legen Sie die Linie auf den geraden Fadenlauf des Stoffes, parallel zur Webkante oder zum Stoffbruch.

FALTLINE: Legen Sie die Linie auf den Stoffbruch.

KNOPFLOCHMARKIERUNG: Gibt die genaue Länge und Platzierung der Knopflöcher an.

KNOPFMARKIERUNG: Zeigt die Platzierung der Knöpfe an.

KERBEN UND SYMBOLE: Für passende Nähte und Ausführungsdetails.

Bezeichnet die Brustlinie, die Taillenlinie, die Hüfte und/oder den Bizeps.
Die Maße beziehen sich auf den Umfang des fertigen Kleidungsstücks (Körpermaß + Trageerleichterung + Design-Erleichterung). Passen Sie das Schnittmuster bei Bedarf an. Die Maße schließen Falten, Biesen, Abnäher und Nahtzugaben aus.

NAHTZUGABE: 1.5 cm enthalten, sofern nicht anders angegeben, aber nicht auf dem Gewebe aufgedruckt.

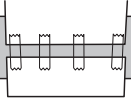
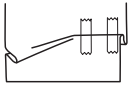
GEGEBENENFALLS ANPASSEN

Verlängern oder verkürzen Sie an den Anpassungslinien (=) oder an den auf dem Muster angegebenen Stellen. Wenn eine größere Länge hinzugefügt wird, müssen Sie eventuell zusätzlichen Stoff kaufen.

ZUM VERKÜRZEN: Falten Sie entlang der Anpassungslinie. Machen Sie eine Falte mit der Hälfte der benötigten Menge. Aufkleben.

ZUM VERLÄNGERN: Schneiden Sie zwischen den Anpassungslinien. Verteilen Sie den Betrag nach Bedarf, halten Sie die Kanten parallel. Kleben Sie über das Papier.

Wenn die Änderungslinien nicht auf dem Gewebe liegen, verlängern oder kürzen Sie an der unteren Kante.



SCHRUMPFEN Sie den **STOFF**, wenn er nicht als vorgeschrumpft gekennzeichnet ist. Drücken Sie.

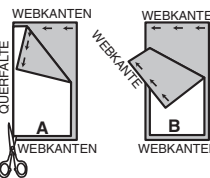
KREISEN Sie die **ZEICHNUNG** für Modell, Größe, Stoffbreite.

Verwenden Sie das Auflageplan **MIT STRICHRICHTUNG** für Stoffe mit Einwegmustern, Strichrichtung, Flor oder Oberflächenschattierung. Da die meisten Maschenwaren Oberflächenschattierungen aufweisen, wird ein Auflageplan mit Strichrichtung verwendet.

Für **DOPPELTE DICKE (MIT STOFFBRUCH)** - falten Sie den Stoff rechts auf rechts.

***DOPPELTE DICKE (OHNE STOFFBRUCH)** - Für Stoffe mit Strichrichtung falten Sie den Stoff quer, rechts auf rechts. Markieren Sie wie gezeigt. Schneiden Sie entlang der Querspalte des Stoffes (A). Drehen Sie die obere Lage um 180°, so dass die Pfeile in die gleiche Richtung zeigen, und legen Sie über die untere Lage, rechts auf rechts (B).

Für **EINZELNE DICKE** - legen Sie den Stoff mit der rechten Seite nach oben. (Für Pelzflor-Stoffe legen Sie die Florseite nach unten.)



SCHNEIDEN UND MARKIEREN

★ Schneiden Sie zuerst die anderen Teile aus, so dass genügend Stoff zum Zuschneiden dieses Teils vorhanden ist. Öffnen Sie den Stoff. Schneiden Sie bei "Schnitt 1"-Teilen das Teil einmal auf einer einzelnen Dicke mit der Stoffseite nach oben auf der rechten Seite des Stoffes zu.

Das Schnittmuster kann Schnittlinien für mehrere Größen enthalten. Wählen Sie die richtige Schnittlinie oder die Schnittmusterteile für Ihre Größe aus.

Legen Sie vor dem **SCHNEIDEN** alle Teile entsprechend dem Auflageplan auf den Stoff. Stecken Sie. (**Die Auflagepläne zeigen die ungefähre Position der Schnittmusterteile; die Position kann je nach Schnittmustergröße variieren. Position kann je nach Größe des Schnittmusters variieren.**) Schneiden Sie **GENAU** aus, indem Sie die Kerben nach außen schneiden.

Bevor Sie das Schnittmuster entfernen, **ÜBERTRAGEN SIE DIE MARKIERUNGEN** und Konstruktionslinien auf die linke Seite des Stoffes, indem Sie die Methode mit Nadel und Kreidestift oder Pauspapier und Schneidrad verwenden. Markierungen, die auf der rechten Seite des Stoffes benötigt werden, sollten Faden nachgezeichnet werden.

HINWEIS: Kästchen mit gestrichelten Linien (a! b! c!) in den Auflageplänen stellen Teile dar, die nach den angegebenen Maßen geschnitten wurden.

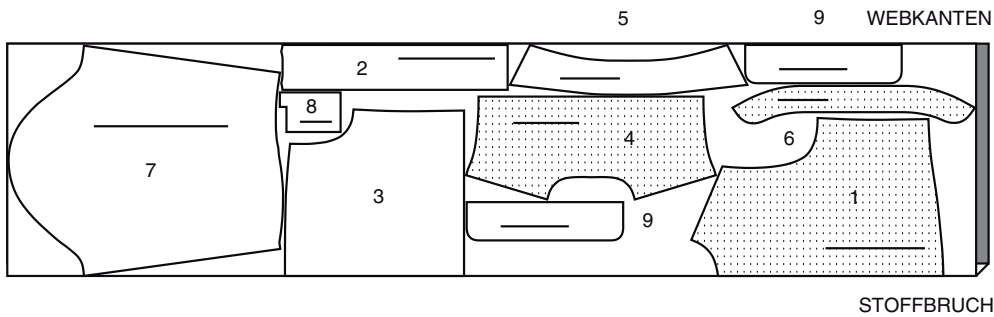
ZUSCHNITTPLÄNE

RECHTE MUSTERSEITE	LINKE MUSTERSEITE	RECHTE STOFFSEITE	LINKE STOFFSEITE
-----------------------	----------------------	----------------------	---------------------

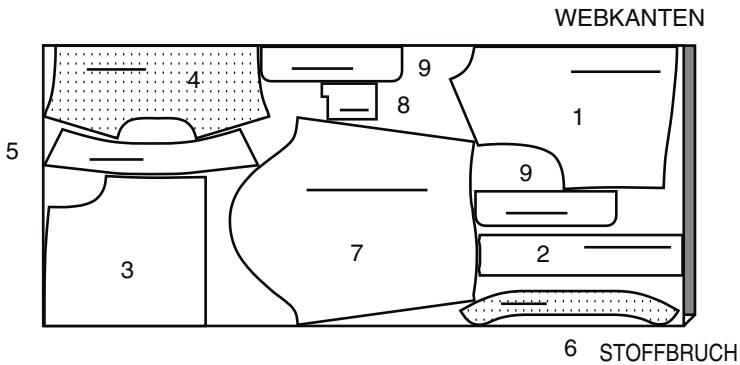
JACKE A

TEILE: 1 2 3 4 5 6 7 8 9

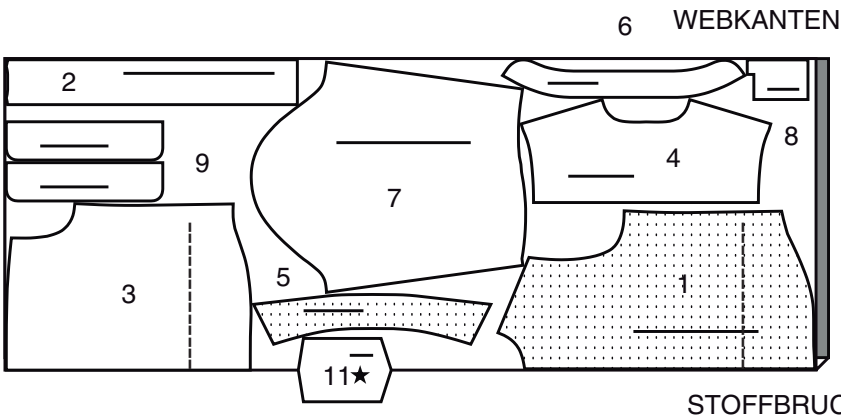
115 CM
MIT STRICHRICHTUNG
ALLE GRÖSSEN



150 CM
MIT STRICHRICHTUNG
ALLE GRÖSSEN



150 CM
MIT STRICHRICHTUNG
ALLE GRÖSSEN

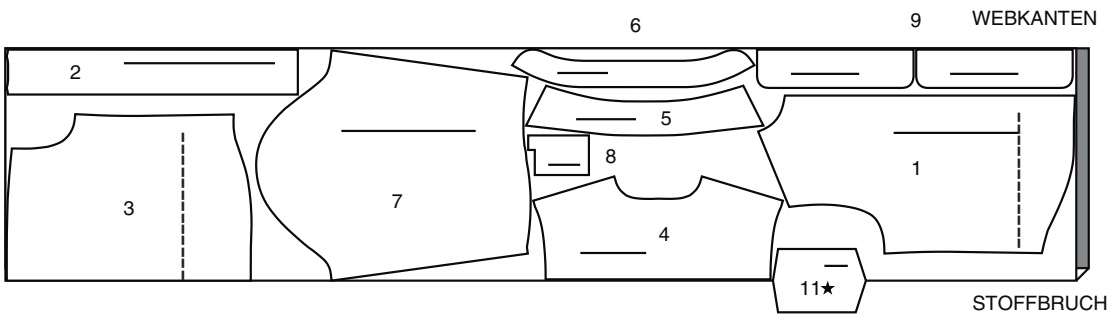


HEMD B,C

TEILE: 1 2 3 4 5 6 7 8 9 11

HINWEIS: DIE GESTRICHELTE LINIE AUF DEN SCHNITTEILEN IN DEN SCHNITTPLÄNEN ZEIGT DIE SCHNITTLINIE FÜR DIE KÜRZERE LÄNGE AN.

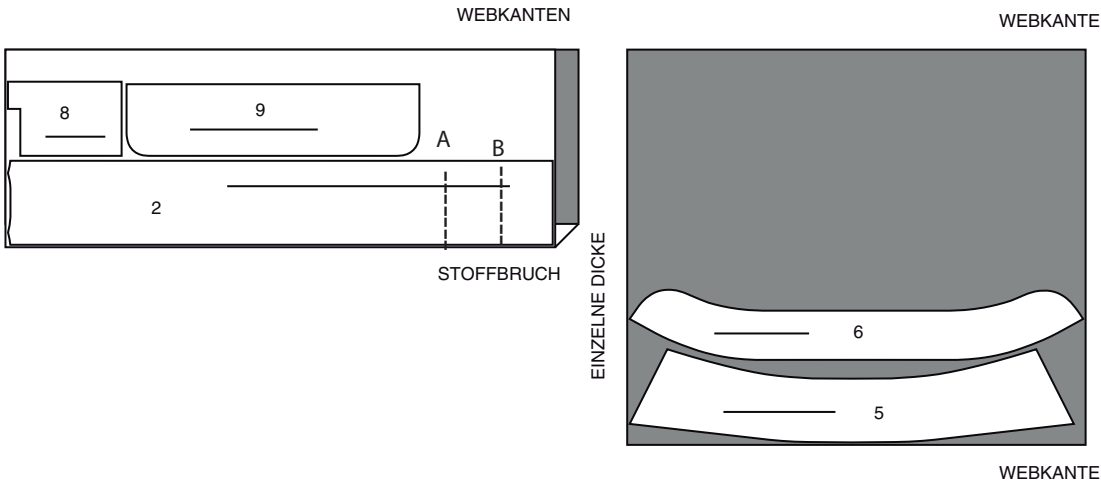
115 CM
MIT STRICHRICHTUNG
ALLE GRÖSSEN



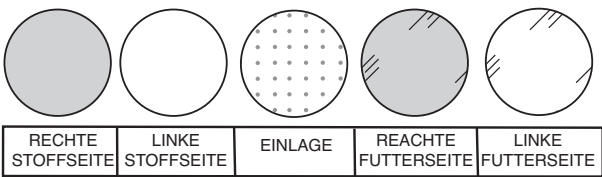
EINLAGE A,B,C

TEILE: 2 5 6 8 9

52 CM
ALLE GRÖSSEN

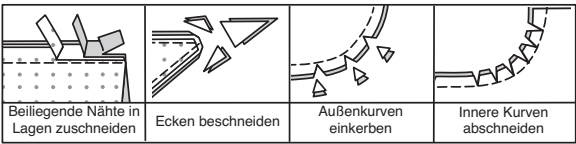


NÄHINFORMATIONEN
STOFFSCHLÜSSEL



NAHTZUGABEN

Es sind 1.5 cm Nahtzugaben im Schnittmuster berücksichtigt, sofern nicht anders angegeben.



STECKEN UND ANPASSEN

Stecken oder heften Sie die Nähte, RECHTS AUF RECHTS, mit passenden Einkerbungen. Passen Sie das Kleidungsstück an, bevor Sie die Hauptnähte nähen.

BÜGELN

Bügeln Sie die Nahtzugaben flach; öffnen Sie sie dann, sofern nicht anders angegeben. Stecken Sie wo nötig, damit sie flach liegen.

GLOSSAR

Lesen Sie die Allgemeine Anleitung, bevor Sie beginnen.
Für Nähmethoden in **FETT** gedruckter Schrift ist ein Video mit Nähanleitung verfügbar. Scannen Sie den **QR CODE**, um die Videos anzusehen:
KNAPPKANTIG STEPPEN– siehe **Maschinenstiche**: Video "**Wie man knappkantig steppt**".
SCHMALER SAUM– siehe **Säume**: Video "**Schmale Säume nähen**".
ÄRMEL EINSETZEN - siehe **Armlöcher/Ärmel**: Video "**Eingesetzer Ärmel einnähen**".
FESTSTEPPEN– siehe **Maschinenstiche**: Video "**Wie man einen Steppstich macht**".
ABSTEPPEN– siehe **Maschinenstiche**: Video "**Wie man absteppt**".
NAHT BESCHNEIDEN - Siehe **Nähte**: Video "**Wie man Nähte beschneidet, einschneidet und schichtet**".

NÄHTUTORIALS



Erweitern Sie Ihre Fähigkeiten durch kurze, leicht verständliche Videos unter simplicity.com/sewingtutorials.

DIE SCHNITTEILE WERDEN BEI DER ERSTEN VERWENDUNG DURCH NUMMERN GEKENNZEICHNET.

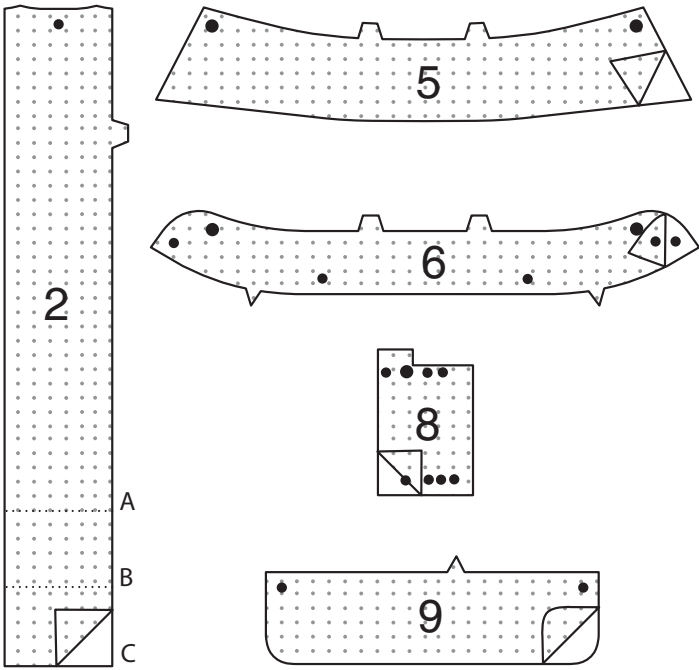
NÄHEN SIE DIE 1.5 CM NÄHTE RECHTS AUF RECHTS, SOFERN NICHT ANDERS ANGEZEIGT.

HEMD A,B,C

EINLAGE

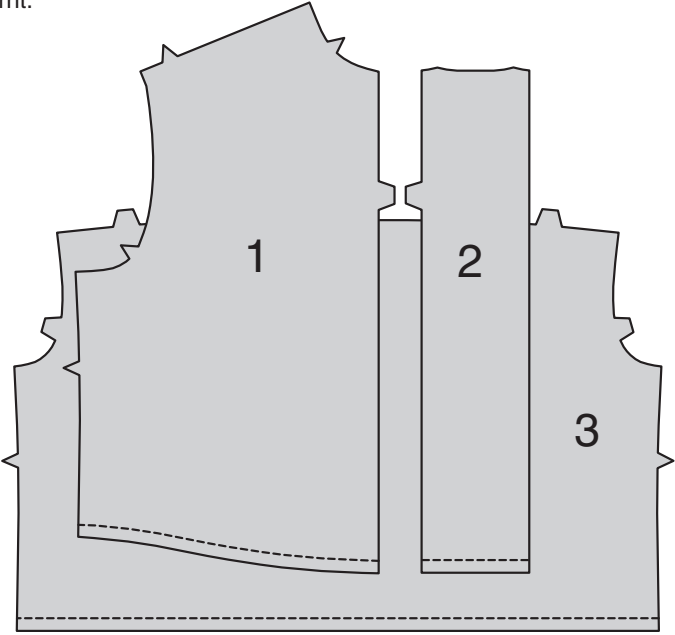
HINWEIS: Für Modelle A und B - Beschneiden Sie 1.3 cm von der Unterkante der Einlage des VORDEREN BANDES (2), bevor Sie sie auf den Stoff fixieren.

Stecken Sie die Einlage auf der LINKEN Seite des VORDEREN BANDES (2), des KRAGENS (5), des KRAGENBANDES (6), der KNOPFLEISTE (8) und der MANSCHETTE (9). Bügeln Sie gemäß den Anweisungen des Herstellers fest.

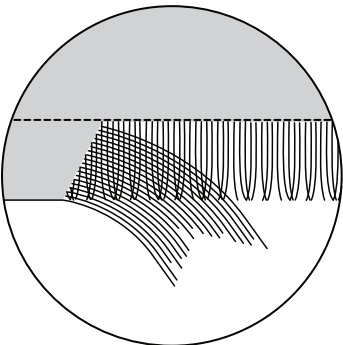


FRANSEN DETAIL A, B

So machen Sie sich selbst eine Franse an der Unterkante von VORDERTEIL (1), VORD. BAND (2) und RÜCKENTEIL (3) selbst zu machen, nähen Sie mit der Maschine 1.3 cm von den unteren Kanten entfernt.

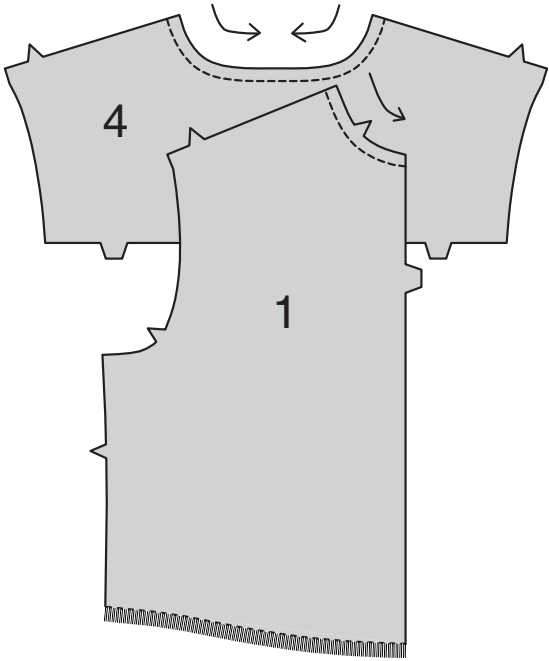


Schneiden Sie alle 5-7 cm an der Unterkante ein und achten Sie dabei darauf, dass Sie nicht durch die Nähte schneiden. Fransen Sie in kleinen Abschnitten und verwenden Sie eine Stecknadel oder eine Nadel, um die kleinen Fadenklumpen herauszuziehen.



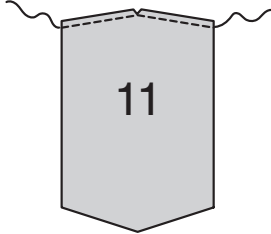
VORD. UND RÜCKW. PASSE

STEPPEN Sie die Halskante der Abschnitte des VORDERTEILS (1) und der RÜCKW. PASSE (4) **FEST**, indem Sie 1.3 cm von der Schnittkante in Pfeilrichtung steppen. Diese Naht verbleibt dauerhaft, um ein Dehnen an gebogenen Kanten zu verhindern. (Wird nur in der ersten Abbildung gezeigt.)

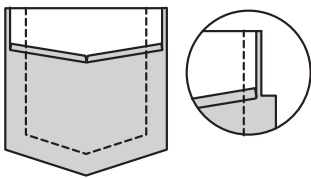


TASCHE B, C

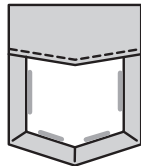
Um die obere Kante der TASCHE (11) zu verstärken, nähen Sie entlang der 6 mm Nahtlinie.
Schneiden Sie die Nahtzugabe in der Mitte ein, achten Sie darauf, dass Sie nicht durch die Naht schneiden.



Bügeln Sie unter die Oberkante entlang der Steppnaht. Drehen Sie die Oberkante der Tasche entlang der Faltlinie nach AUSSEN, so dass ein Besatz entsteht. Nähen Sie entlang der Nahtlinie an den Schnittkanten. Schneiden Sie die Nahtzugabe im Bereich des Besatzes auf 6 mm zurück.

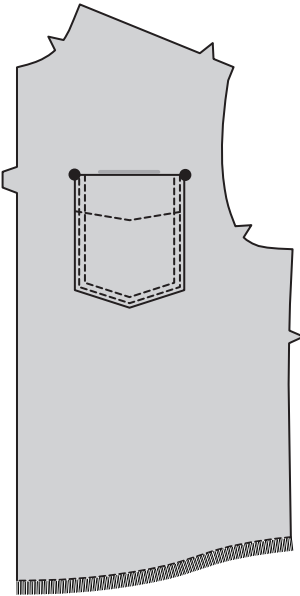


Drehen Sie die Ecken RECHTS nach außen und wenden Sie den Besatz auf die LINKE Seite; bügeln Sie, bügeln Sie unter die Schnittkanten entlang der Nähte. Nähen Sie den Besatz dicht an der inneren gebügelten Kante.



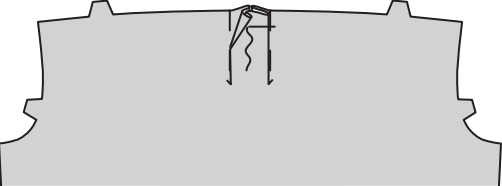
Stecken Sie die Tasche auf der AUSSENSEITE an das LINKE Vorderteil, wobei die großen Punkte übereinstimmen.

STEPPEN Sie dicht an den Seiten- und Unterkanten **KNAPPKANTIG** und **STEPPEN** Sie die Tasche 6 mm weg von der ersten Steppnaht **AB**.

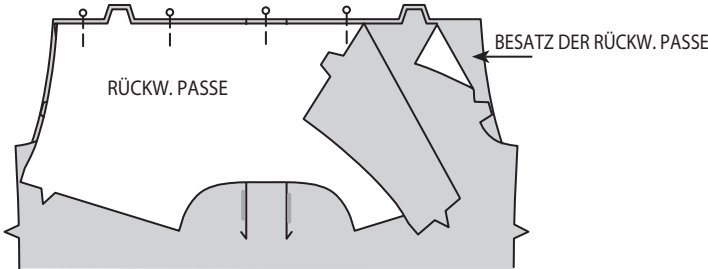


FÜR ALLE MODELLE WIE FOLGT FORTFAHREN

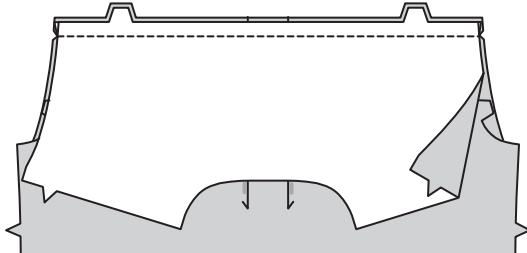
Für die Falten auf dem RÜCKENTEIL (3) falten Sie auf der AUSSENSEITE entlang den durchgezogenen Linien. Bringen Sie die Falten zu den gestrichelten Linien; stecken Sie sie fest. Heften Sie über die Schnittkante.



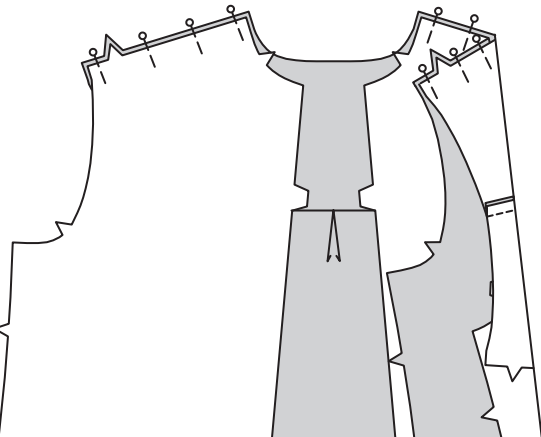
Legen Sie das Rückenteil zwischen die rückw. Passe und die rückw. Passe und stecken Sie die doppelt eingekerbten Kanten zusammen, wobei die RECHTEN Seiten des Rückenteils und der rückw. Passe zusammen liegen.



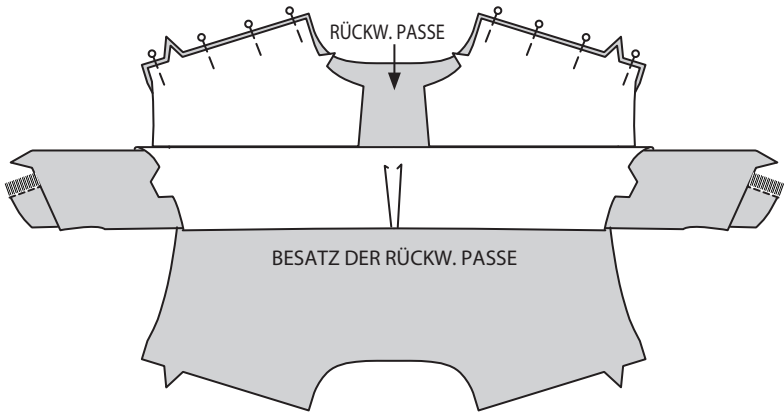
Nähen Sie die Naht durch alle Dicken hindurch. **BESCHNEIDEN SIE DIE NAHT.**



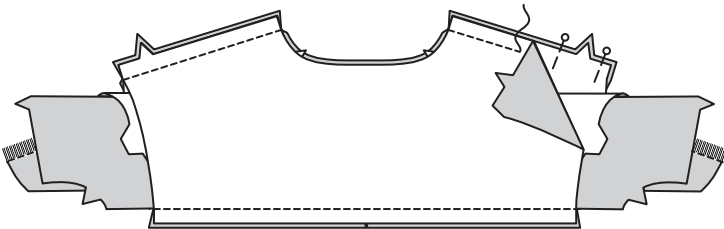
Bügeln Sie die Passe nach oben, sodass der Passenbesatz wie gezeigt nach unten zum Rücken zeigt. Stecken Sie RECHTS AUF RECHTS die Passe an den Schulterkanten auf das Vorderteil.



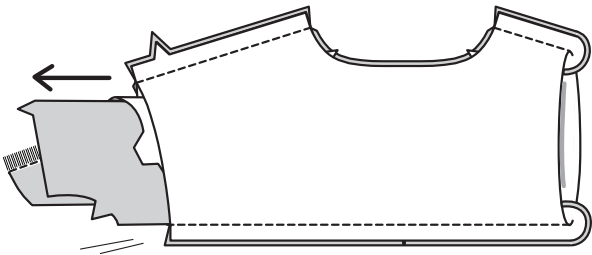
Rollen Sie die Rücke- und Vorderteile wie gezeigt zur Passe hin zusammen.



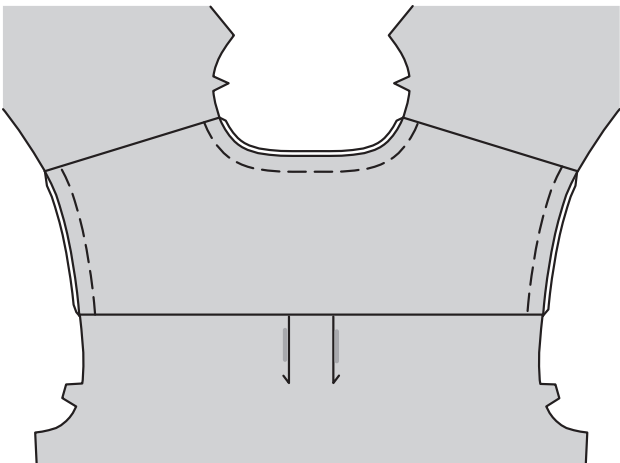
Stecken Sie die Schulterkanten zusammen, wobei die RECHTE Seite des Passenbesatzes auf die LINKE Seite der Vorderteile zeigt. (Die aufgerollten Vorder- und Rückenteile befinden sich zwischen den Passenlagen.) Nähen Sie Nähte durch alle Dicken hindurch und achten Sie darauf, dass die gerollten Hemdkanten nicht mitgefasst werden.



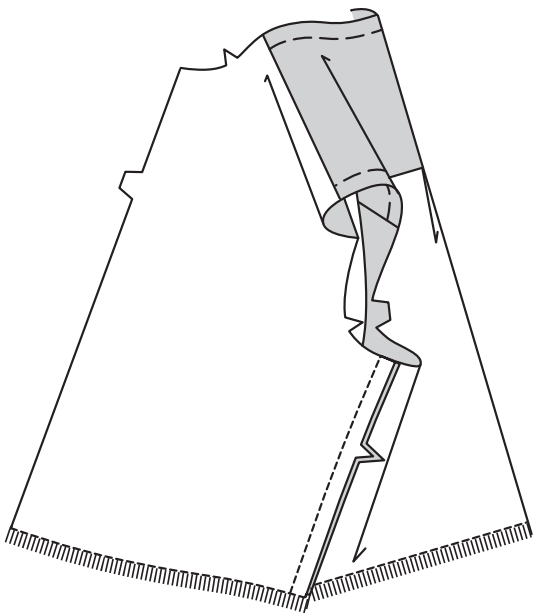
Greifen Sie hinein und ziehen Sie das aufgerollte Hemd durch eine Armlochöffnung heraus, drehen Sie das Top mit der RECHTEN Seite nach außen. Bügeln Sie die Nähte zu den Passen hin.



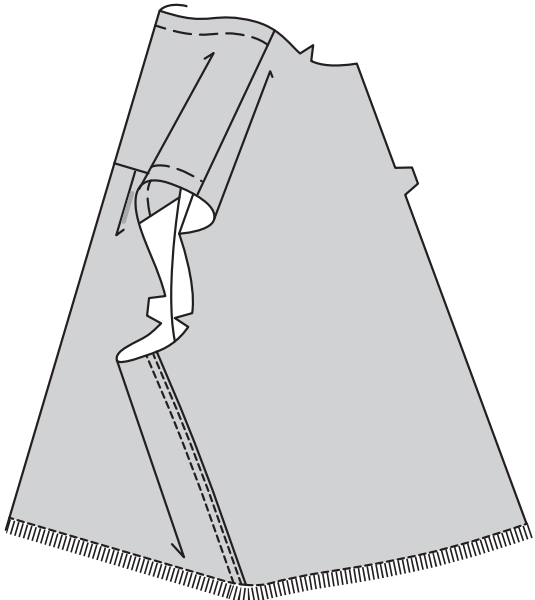
Heften Sie die Hals- und Armausschnittkanten maschinell zusammen.



Nähen Sie das Vorderteil an den Seitenkanten auf das Rückenteil. Bügeln Sie die Nähte zum Rückenteil hin.

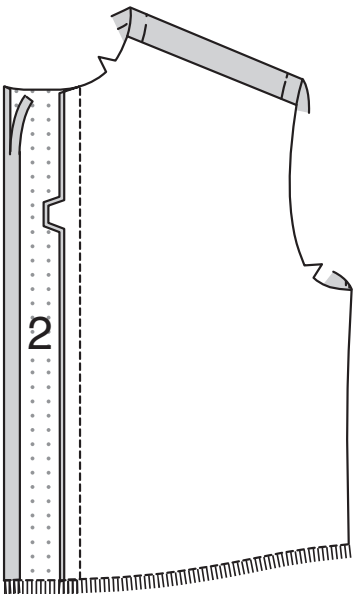


STEPPEN Sie auf der AUSSENSEITE das Rückenteil dicht an der Seiten-naht **KNAPPKANTIG** und **STEPPEN** Sie das Rückenteil 6 mm von der ersten Steppnaht **AB**.

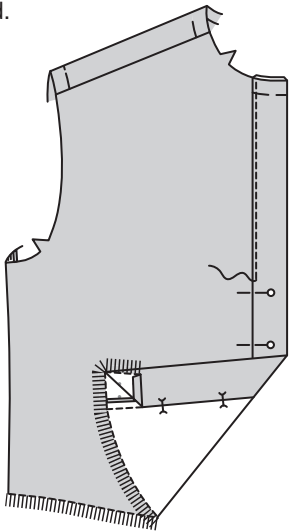


VORDERES BAND A, B

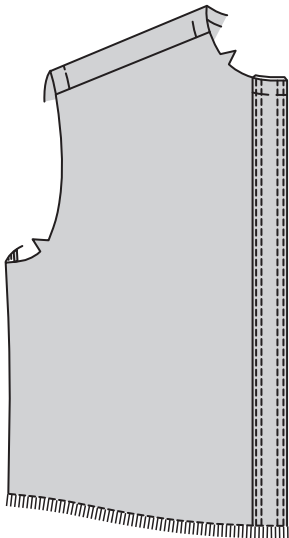
Bügeln Sie knapp 1.5 cm an der nicht eingekerbten Kante des VORDEREN BANDES (2) unter. Beschneiden Sie auf 6 mm. Stecken Sie das Band auf der AUSSENSEITE auf das Vorderteil, wobei die Kerben übereinstimmen. Nähen Sie. **BESCHNEIDEN SIE DIE NAHT.** Bügeln Sie die Naht zum Band hin und bügeln Sie das Band nach außen.



Wenden Sie das Band entlang der Faltlinie nach INNEN; bügeln Sie. Stecken Sie die innere gebügelte Kante des Bandes über die Naht, wobei Sie die Stecknadeln auf der AUSSENSEITE platzieren. **STEPPEN** Sie auf der AUSSENSEITE das Band dicht an der Naht **KNAPPKANTIG**, wobei die gebügelte Kante des Bandbesatzes auf der INNENSEITE mitgefasst wird.

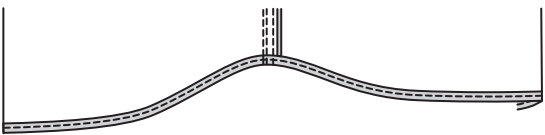


STEPPEN Sie auf der AUSSENSEITE das Band dicht an der vorderen Falte **KNAPPKANTIG** und **STEPPEN** Sie das Band 6 mm von der inneren und äußeren Kante **AB**. Heften Sie das Band über die Oberkante.

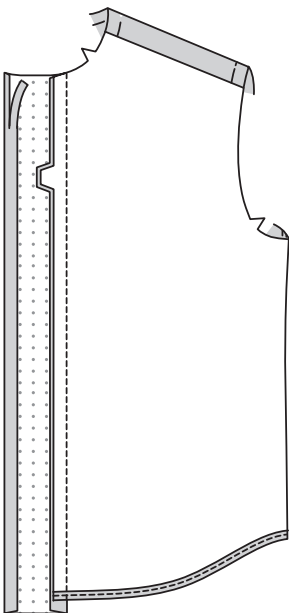


VORDERES BAND UND SAUM C

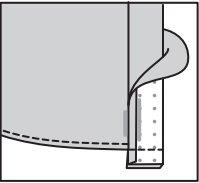
Bügeln Sie die 1.5 cm Saumzugabe an der Unterkante des Hemdes nach oben. Um einen **SCHMALEN SAUM** zu bilden, schlagen Sie die unter die Schnittkante und treffen auf die Falte. Bügeln Sie. Nähen Sie den Saum dicht an der inneren gebügelten Kante.



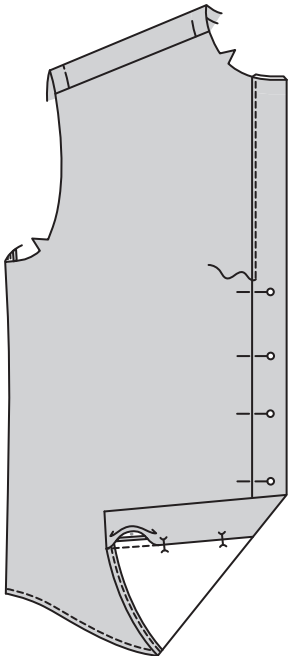
Bügeln Sie knapp 1.5 cm an der nicht eingekerbten Kante des VORDEREN BANDES (2) unter. Beschneiden Sie auf 6 mm. Stecken Sie das Band auf der AUSSENSEITE auf das Vorderteil, wobei die Kerben übereinstimmen. Nähen Sie. **BESCHNEIDEN SIE DIE NAHT.** Bügeln Sie die Naht zum Band hin und bügeln Sie das Band nach außen.



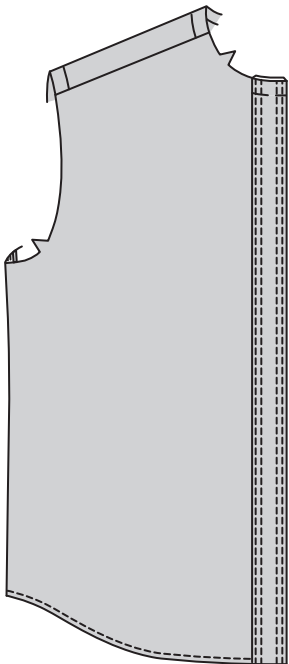
Falten Sie das untere Ende des Bandes entlang der Faltlinie RECHTS AUF RECHTS. Nähen Sie durch die Unterkante entlang der Nahtlinie. **BESCHNEIDEN SIE DIE NAHT.**



Wenden Sie das Band entlang der Faltlinie nach INNEN; bügeln Sie. Stecken Sie die innere gebügelte Kante des Bandes über die Naht, wobei Sie die Stecknadeln auf der AUSSENSEITE platzieren. **STEPPEN** Sie auf der AUSSENSEITE das Band dicht an der Naht **KNAPPKANTIG**, wobei die gebügelte Kante des Bandbesatzes auf der INNENSEITE mitgefasst wird.

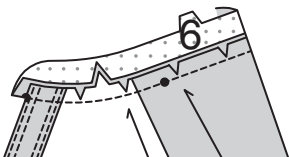


STEPPEN Sie auf der AUSSENSEITE das Band dicht an der vorderen Falte **KNAPPKANTIG** und **STEPPEN** Sie das Band 6 mm von der inneren und äußeren knappkantigen Steppnaht **AB**. Heften Sie das Band über die Oberkante.

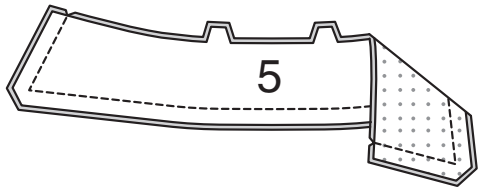


NACKENBAND UND KRAGEN

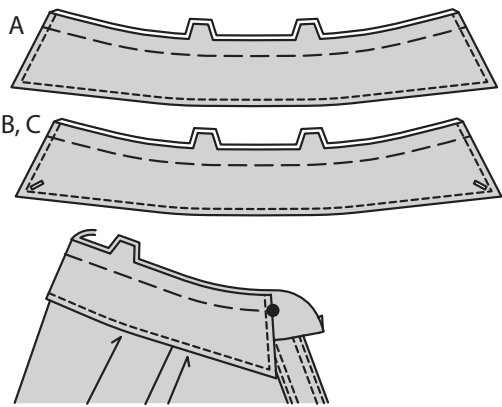
Schneiden Sie die Halskante des Hemdes zur Steppnaht ein. Stecken Sie die einfach eingekerbte Kante des KRAGENBANDES (6) RECHTS AUF RECHTS an die Halskante, wobei die hinteren Mitten und die kleinen Punkte übereinstimmen. (Das Kragenband reicht 1.5 cm über die vorderen Öffnungskanten hinaus.) Nähen Sie die Halskante. **BESCHNEIDEN SIE DIE NAHT.** Bügeln Sie das Band nach außen; bügeln Sie die Naht zum Band hin.



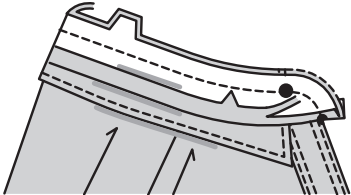
Nähen Sie den Besatz an den Kragen RECHTS AUF RECHTS, sodass die Schnittkanten gerade sind, lassen Sie dabei die eingekerbten Kanten offen. **BESCHNEIDEN SIE DIE NAHT.**



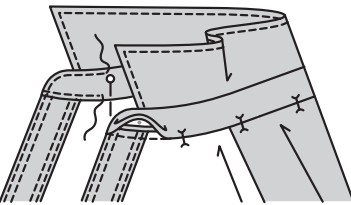
Wenden Sie den Kragen; bügeln Sie. **STEPPEN** Sie die versäuberte Kragenkante **AB**. Für die **Modelle B und C** Knopflöcher an den Markierungen anbringen. Heften Sie die Schnittkanten maschinell zusammen. Stecken Sie den Kragen (Besatzseite) RECHTS AUF RECHTS auf das Kragenband, wobei die Schnittkanten gerade sind und die hinteren Mitten und Doppelkerben übereinstimmen, legen Sie dabei die Enden an den großen Punkten. Heften Sie mit der Maschine.



Bügeln Sie unter 1.5 cm an der einfachen eingekerbten Besatzkante des Kragenbandes; schneiden Sie auf 6 mm zu. Stecken Sie den Besatz des Kragenbandes auf das Kragenband (über den Kragen) RECHTS AUF RECHTS, wobei die Mitten übereinstimmen. Nähen Sie das Vorderteil und die doppelt gekerbte Kante. **BESCHNEIDEN SIE DIE NAHT.**

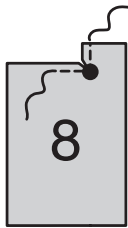


Wenden Sie den Bandbesatz nach INNEN; bügeln Sie. Stecken Sie die gebügelte Besatzkante über die Naht und platzieren Sie die Stecknadeln auf der AUSSENSEITE. **STEPPEN** Sie auf der AUSSENSEITE dicht an allen Kanten des Kragenbandes **KNAPPKANTIG**, wobei die gebügelte Kante des Besatzes auf der INNENSEITE mitgefasst wird.



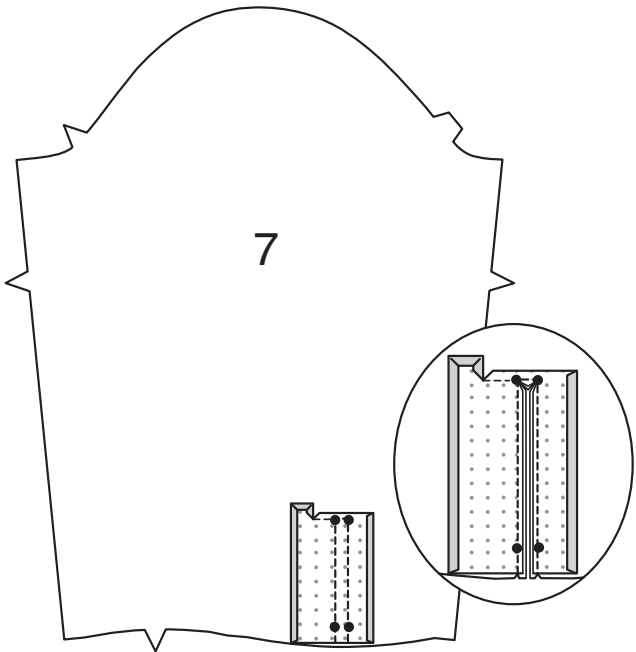
ÄRMEL

Um die innere Ecke der KNOPFLEISTE (8) am großen Punkt zu verstärken, nähen Sie entlang der 6 mm Nahtzugabe auf 1.3 cm auf jeder Seite des großen Punktes, wie gezeigt. Schneiden Sie die innere Ecke an die Naht am Punkt ein.

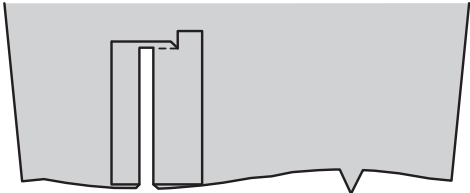


Drehen Sie die 6 mm Nahtzugabe an der Seite und am oberen Ende der Knopfleiste um, falten Sie die Fülle an den Ecken ein. Bügeln Sie.

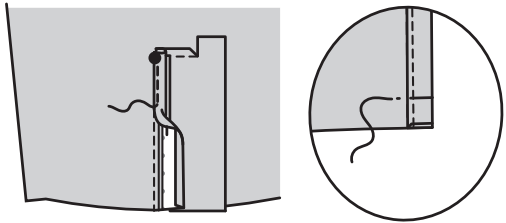
Stecken Sie die RECHTE Seite der Knopfleiste auf die LINKE Seite des ÄRMELS (7), sodass die Nahtlinien übereinstimmen. Nähen Sie entlang der Nahtlinien, dabei drehen Sie an den kleinen Punkten. Schlitzten Sie zwischen den Nähten ein und schneiden Sie diagonal zu den kleinen Punkten ein.



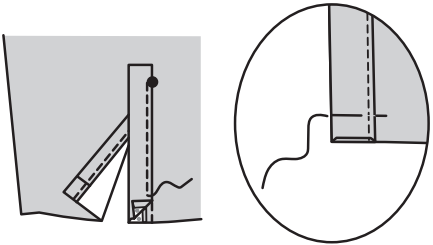
Wenden Sie die Blende nach AUSSEN. Bügeln Sie die Nähte zur Blende hin und das dreieckige Ende nach oben.



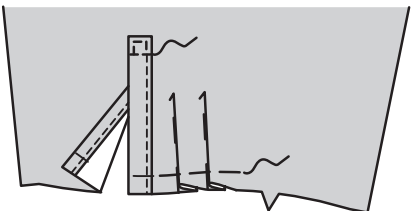
Falten Sie die kürzere Seite der Blende entlang der Faltlinie und legen Sie die gebügelte Kante über die Naht. Nähen Sie dicht an der Kante, vom kleinen Punkt bis zur Unterkante. Heften Sie über die Unterkante.



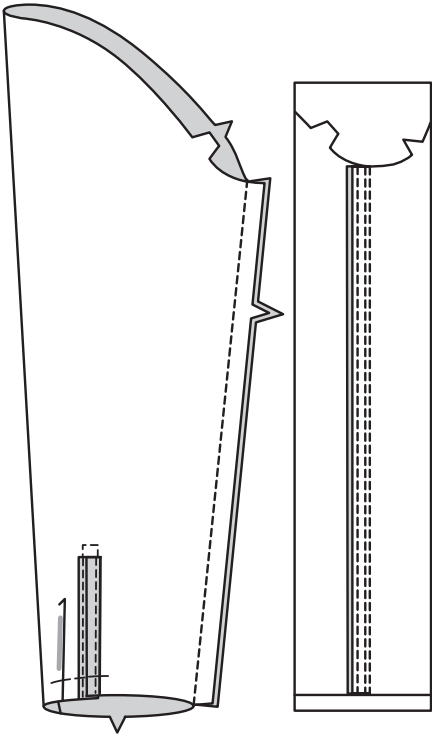
Falten Sie die verbleibende Seite der Leiste entlang der Faltlinie, legen Sie die gebügelte Kante über die Naht. Nähen Sie dicht an der Kante, vom kleinen Punkt bis zur Unterkante. Heften Sie über die Unterkante.



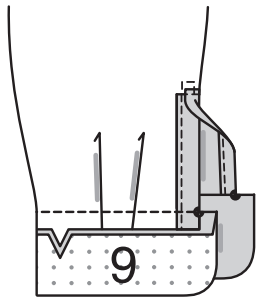
Stecken Sie die Oberkante der Knopfleiste auf den Ärmel. Nähen Sie dicht an den Kanten und entlang der Nahtlinie, wie gezeigt. Um Falten an der unteren Kante des Ärmels zu machen, falten Sie auf der AUSSENSEITE entlang der durchgezogenen Linien. Bringen Sie die Falte zu den gestrichelten Linien. Heften Sie über die Unterkante.



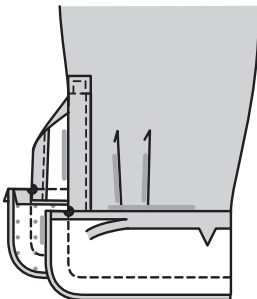
Nähen Sie die Unterarmkanten des Ärmels. Bügeln Sie die Naht zum Rückenteil hin. **STEPPEN** Sie auf der AUSSENSEITE das Rückenteil des Ärmels dicht an der Nahtlinie **KNAPPKANTIG** und **STEPPEN** Sie das Rückenteil 6 mm von der ersten Steppnaht **AB**.



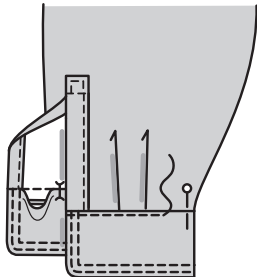
Stecken Sie den Ärmel auf die MANSCHETTE (9) RECHTS AUF RECHTS, lassen Sie dabei die Öffnungskanten an den kleinen Punkten. Heften. Nähen Sie. **BESCHNEIDEN SIE DIE NAHT.** Bügeln Sie die Naht in Richtung Manschette und drücken Sie die Manschette nach außen.



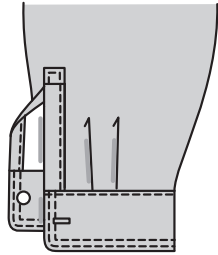
Bügeln Sie unter die 1.5 cm Nahtzugabe an der gekerbten Kante des Manschettenbesatzes. Beschneiden Sie auf 6 mm. Stecken Sie den Besatz auf die Maschette auf der AUSSENSEITE, wobei die kleinen Punkten übereinstimmen. Nähen Sie die Unterkante und die Enden.



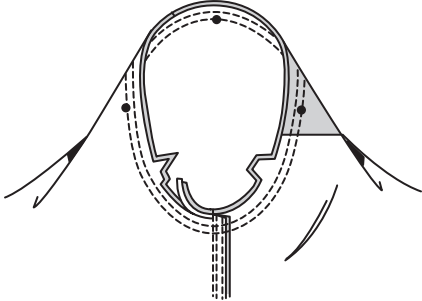
Wenden Sie die Manschette; bügeln Sie. Auf der INNENSEITE die gebügelte Kante des Manschettenbesatzes über die Naht, platzieren Sie dabei die Stecknadeln auf der AUSSENSEITE. **STEPPEN** Sie auf der AUSSENSEITE die Manschette dicht an der Naht **KNAPPKANTIG**, sodass die gebügelte Kante des Manschettenbesatzes auf der INNENSEITE mitgefasst wird. **STEPPEN** Sie die restlichen Kanten der Manschette **KNAPPKANTIG** und **STEPPEN** Sie die restlichen Kanten der Manschette 6 mm von der knappkantigen Naht **AB**.



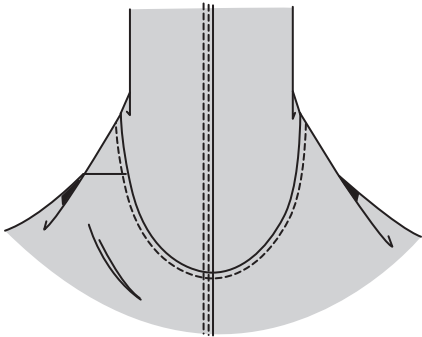
Machen Sie ein Knopfloch in der Manschette an der Markierung. Nähen Sie den 1.3 cm Knopf an die Manschette am kleinen Punkt.



ZUM EINSETZEN DES ÄRMELS drehen Sie den Ärmel auf die RECHTE Seite nach außen. Halten Sie das Hemd mit der LINKEN Seite nach außen und dem Armloch zu Ihnen hin. Stecken Sie den Ärmel RECHTS AUF RECHTS an die Armausschnittkante, wobei die Nähte, die kleinen Punkte und Kerben übereinstimmen. Heften. Nähen Sie. Nähen Sie erneut 3 mm von der ersten Naht entfernt. Beschneiden Sie die Naht unterhalb der Kerben dicht an der Naht. Bügeln Sie nur die Nahtzugabe, schrumpfen Sie die Fülle heraus.



STEPPEN Sie auf der AUSSENSEITE das Vorderteil, Rückenteil und die Passe 6 mm von der Armausschnittnaht entfernt **AB**.



ABSCHLUSS

Steppen Sie die VORLAGE FÜR KNOPFLÖCHER(10) an die Oberkante des LINKEN Vorderteils, wobei die Mitten übereinstimmen. Übertragen Sie die Markierungen. Nähen Sie die Knopflöcher. Lappen Sie das LINKE Vorderteil über das RECHTE Vorderteil, wobei die Mitten übereinstimmen. Nähen Sie 1.3 cm Knöpfe an das RECHTE Vorderteil unter den Knopflöchern. Machen Sie ein Knopfloch im Kragenband. Nähen Sie den 1.3 cm Knopf am Kragenband an einem kleinen Punkt. Für **Modelle B und C** nähen Sie 1 cm Knöpfe an das Vorderteil an den kleinen Punkten.

