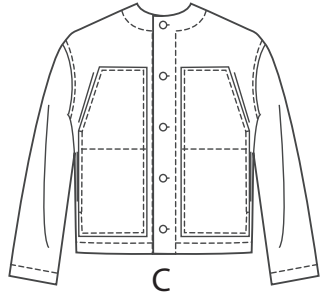
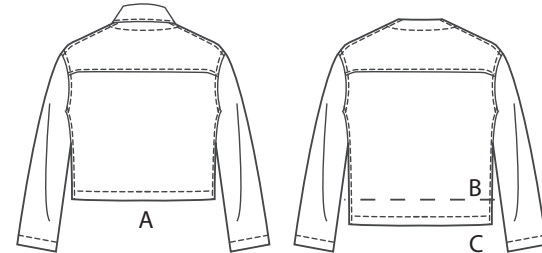


A B



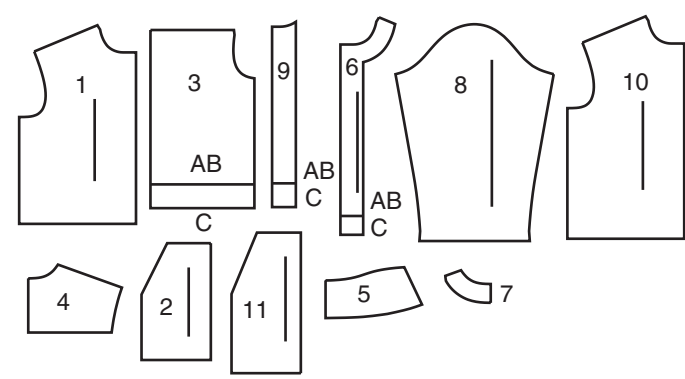
C



A

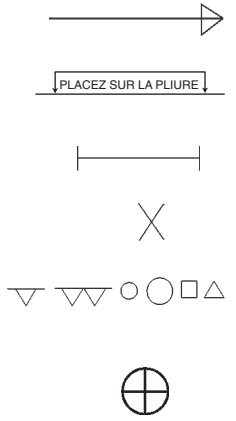
C

11 PIÈCES DU PATRON



- 1 Devant – A, B
- 2 Poche – A, B
- 3 Dos – A, B, C
- 4 Empiècement dos – A, B, C
- 5 Col – A
- 6 Parementure devant – A, B, C
- 7 Parementure d'empiècement dos – A, B, C
- 8 Manche – A, B, C
- 9 Guide pour boutonnieres – A, B, C
- 10 Devant – C
- 11 Poche – C

MARQUES DU PATRON



**FLÈCHE DU DROIT-FIL:** Posez sur le droit-fil du tissu parallèle à la lisière ou à la pliure.

**LIGNE DE PLIURE:** Placez la ligne sur la pliure du tissu.

**MARQUE DE BOUTONNIÈRE:** Indique la longueur exacte et l'emplacement des boutonnieres.

**MARQUE DE BOUTON:** Indique l'emplacement du bouton.

**ENCOCHES ET SYMBOLES:** Pour faire coïncider les coutures et les détails d'assemblage.

Indique la Ligne de Poitrine, Ligne de Taille, les Hanches et/ou le Tour de Bras. Les Mesures font référence à la circonférence du Vêtement Fini (Mesures du corps + Aisance du port + Aisance du design). Ajustez le patron si nécessaire. La mesure ne comprend pas les plis, les pinces et les valeurs de couture.

**VALEUR DE COUTURE COMPRISE:** 1.5cm, sauf différemment indiqué, mais pas imprimé sur le patron.

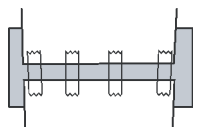
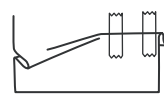
ADAPTER SI NÉCESSAIRE

Allongez ou Raccourcissez aux lignes d'ajustement (=) ou où il est indiqué sur le patron. S'il faut ajouter une longueur considérable, vous pouvez acheter du tissu supplémentaire.

**POUR RACCOURCIR:** Pliez le long de la ligne d'ajustement. Faire une pliure la moitié de la quantité nécessaire. Adhère en place.

**POUR ALLONGER:** Coupez entre les lignes d'ajustement. Etendez la quantité nécessaire, en tenant les bords parallèles. Adhère sur le papier.

Lorsque les lignes de Modification ne se trouvent pas sur le patron, allongez ou raccourcissez au bord inférieur.



**RÉTRÉCISSEZ LE TISSU** qui n'est pas étiqueté prérétréci. Repassez.

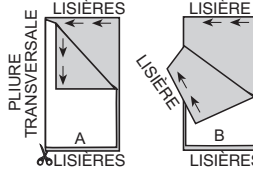
**ENTOUREZ LE PLAN DE COUPE** pour le Modèle, la Taille, la Largeur du Tissu.

Utilisez les plans de coupe **AVEC SENS** pour les tissus à motif ayant un sens, sens, poil ou surfaces nuancées. Puisque la plupart de tissus de tricot ont la surface nuancée, on utilise un plan de coupe avec sens.

Pour les **ÉPAISSEURS DOUBLES (AVEC PLIURE)**, pliez le tissu endroit contre endroit.

**\* ÉPAISSEURS DOUBLES (SANS PLIURE)** - Pour les tissus avec sens, pliez le tissu transversalement, endroit contre endroit. Marquez comme illustré. Coupez le long de la pliure transversale du tissu (A). Retournez l'épaisseur supérieure sur 180° pour que les flèches aillent dans la même direction et posez-la sur l'épaisseur inférieure, endroit contre endroit (B).

Pour une **ÉPAISSEUR SIMPLE** - Posez le tissu, endroit vers le haut. (Pour les Tissus à Fourrure, placez le poil vers le bas).



COUPER ET MARQUER

★ Coupez d'abord les autres pièces, en laissant assez de tissu pour couper cette pièce. Ouvrez le tissu. Pour les pièces "Coupez 1", coupez la pièce une fois sur une épaisseur simple avec la pièce vers le haut sur l'endroit du tissu.

La pièce du patron peut avoir des lignes de coupe pour plusieurs tailles. Choisissez la ligne de coupe correcte ou les pièces de patron pour votre taille.

Avant de **COUPER**, placez toutes les pièces sur le tissu selon le plan de coupe. Epinglez. (**Les plans montrent l'emplacement approximatif des pièces de patron, lequel peut varier selon la taille du patron**). Coupez **EXACTEMENT**, en maintenant les encoches vers l'extérieur.

Avant d'enlever le patron, **REPORTEZ LES MARQUES** et les lignes d'assemblage sur l'Envers du Tissu, en utilisant la méthode à Épingles et à Craie ou le Papier à Calquer et la Roulette de Couturière. Les marques nécessaires sur l'endroit du tissu doivent être faites au fil.

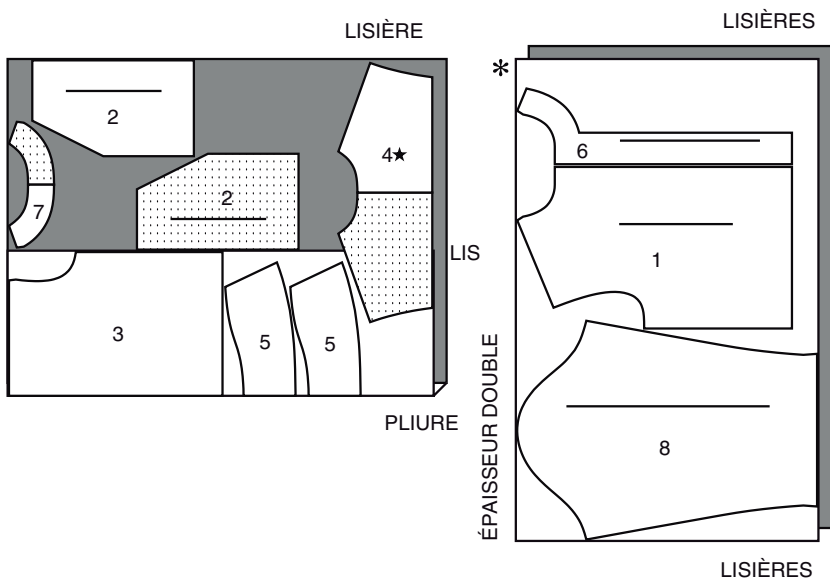
**NOTE:** Les parties encadrées avec des pointillées (a! b! c!) dans les plans représentent les pièces coupées selon les mesures données.

PLANS DE COUPE

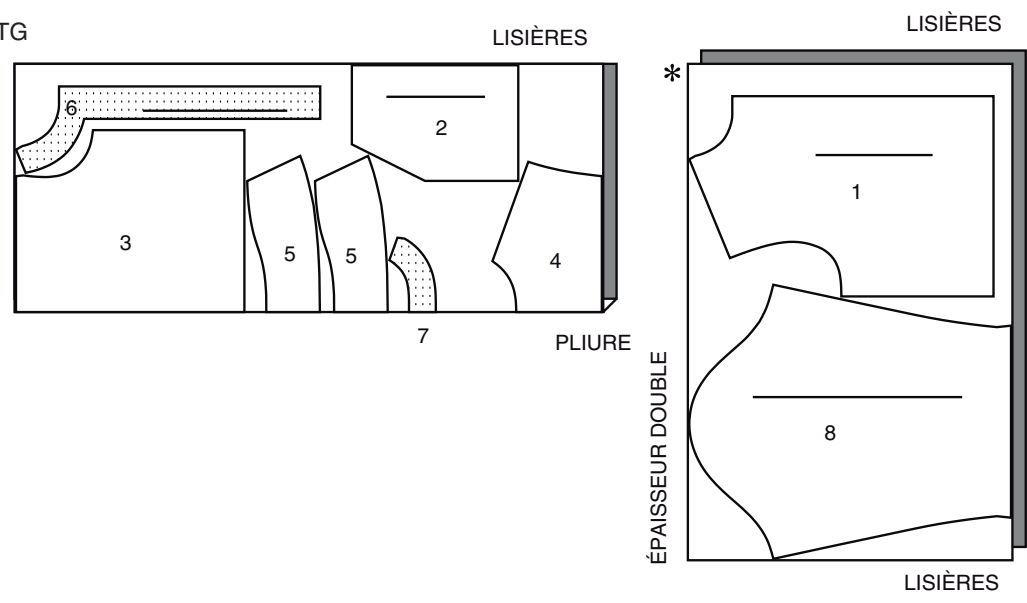
VESTE A

UTILISEZ LES PIÈCES 1 2 3 4 5 6 7 8

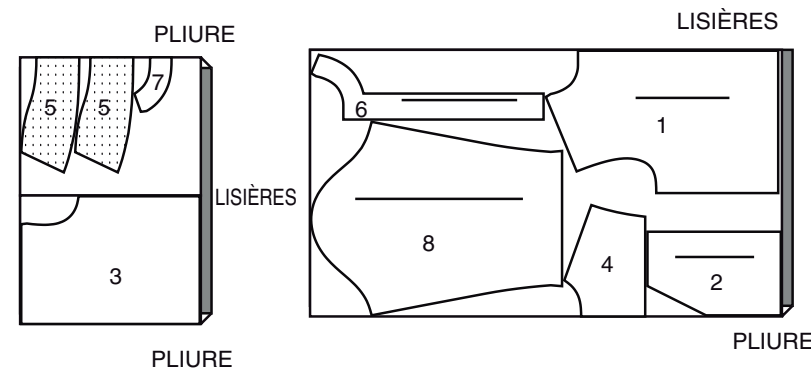
115 cm  
AVEC SENS  
TAILLES TP P M



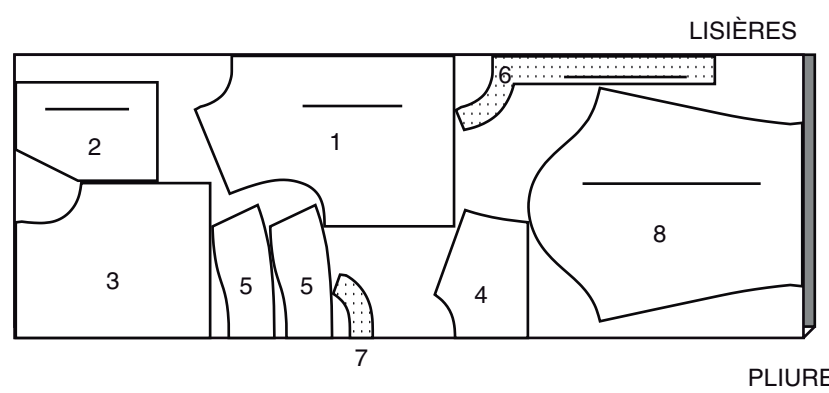
115 cm  
AVEC SENS  
TAILLES G TG TTG



150 cm  
AVEC SENS  
TAILLES TP P M G



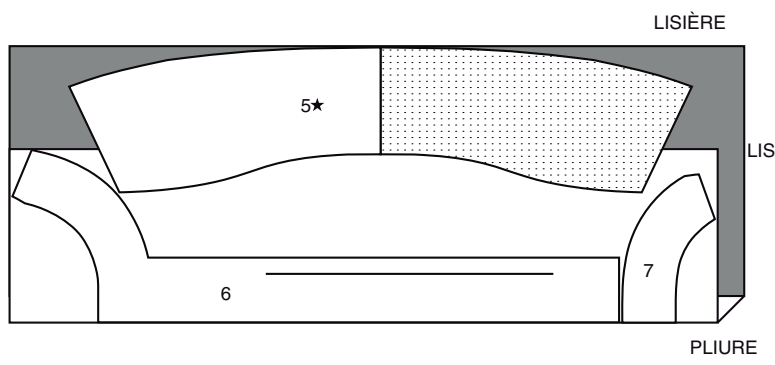
150 cm  
AVEC SENS  
TAILLES TG TTG



ENTOILAGE A

UTILISEZ LES PIÈCES 5 6 7

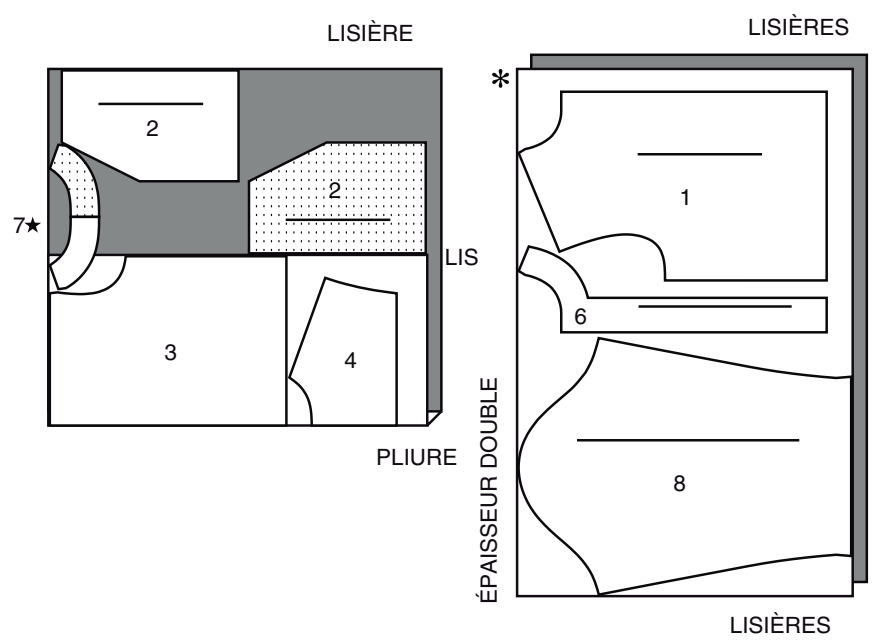
51 cm  
TOUTES LES TAILLES



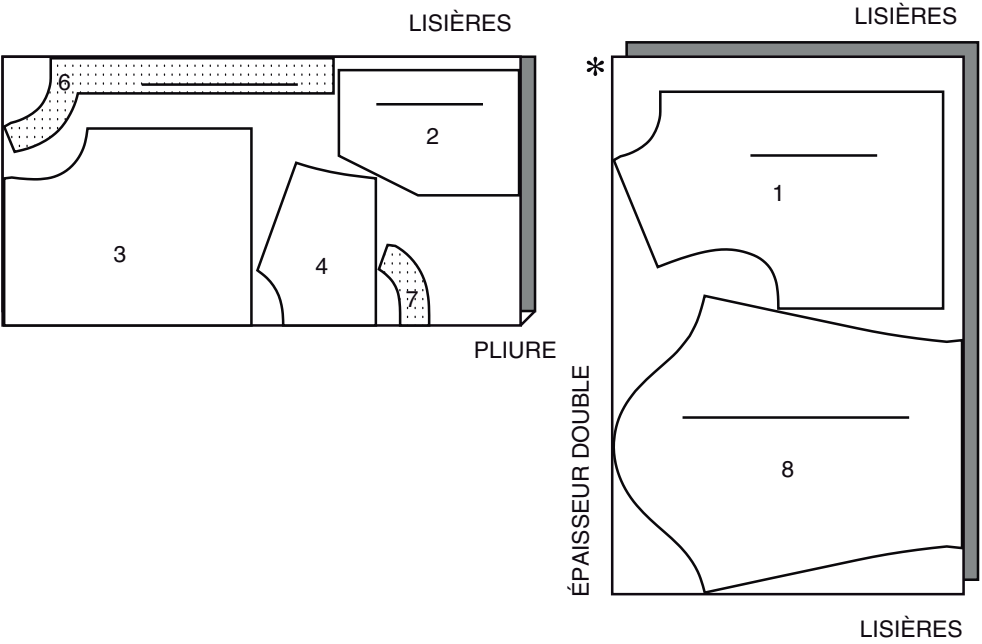
VESTE B

UTILISEZ LES PIÈCES 1 2 3 4 6 7 8

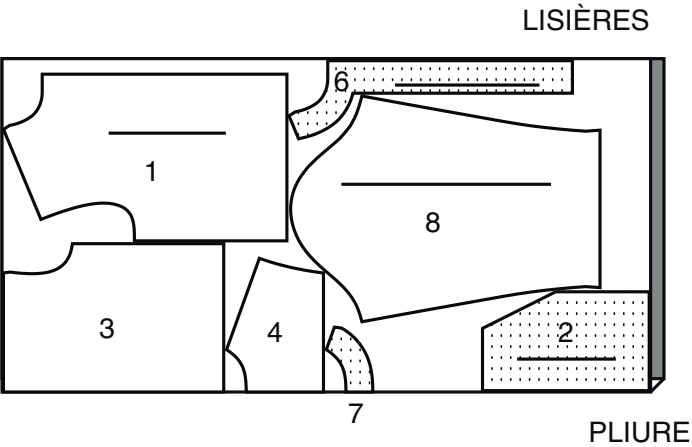
115 cm  
AVEC SENS  
TAILLES TP P M G



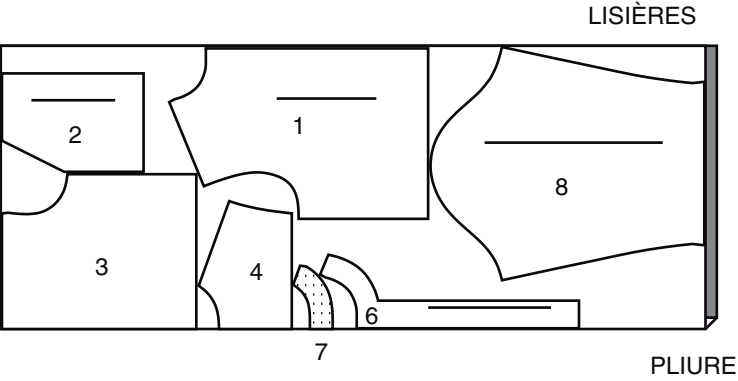
115 cm  
AVEC SENS  
TAILLES TG TTG



150 cm  
AVEC SENS  
TAILLES TP P M

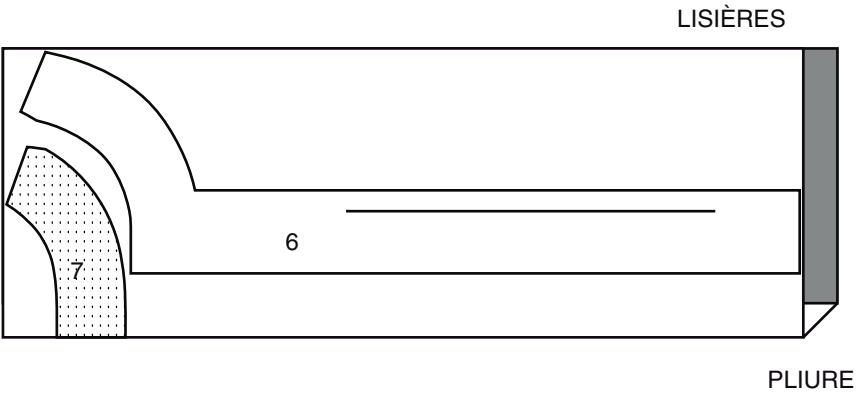


150 cm  
AVEC SENS  
TAILLES G TG TTG



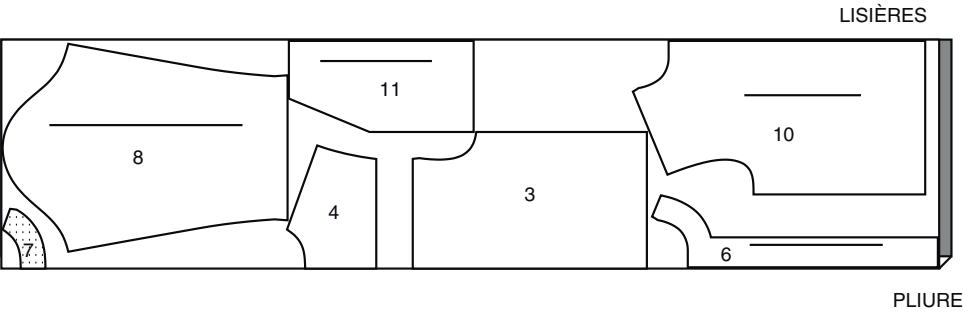
**ENTOILAGE B, C**  
UTILISEZ LES PIÈCES 6 7

51 cm  
TOUTES LES TAILLES

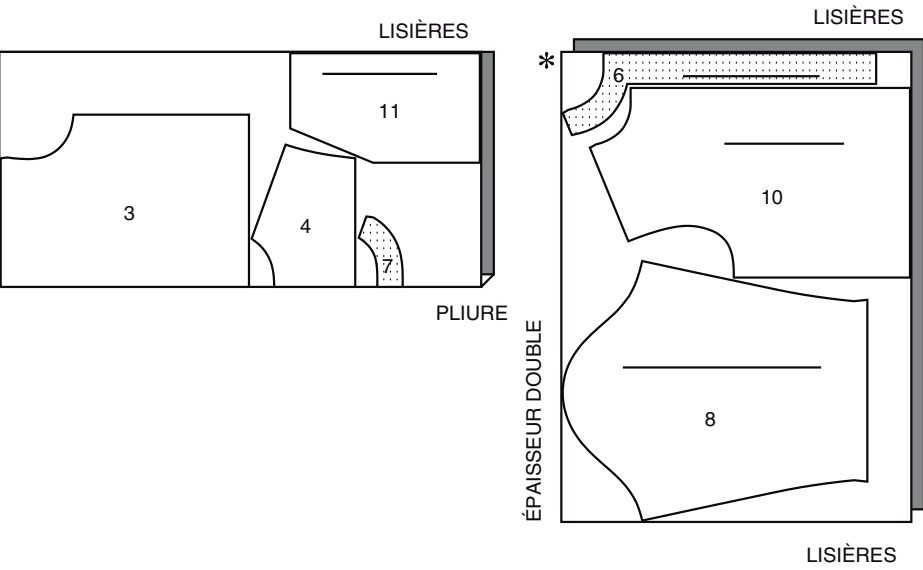


**VESTE C**  
UTILISEZ LES PIÈCES 3 4 6 7 8 10 11

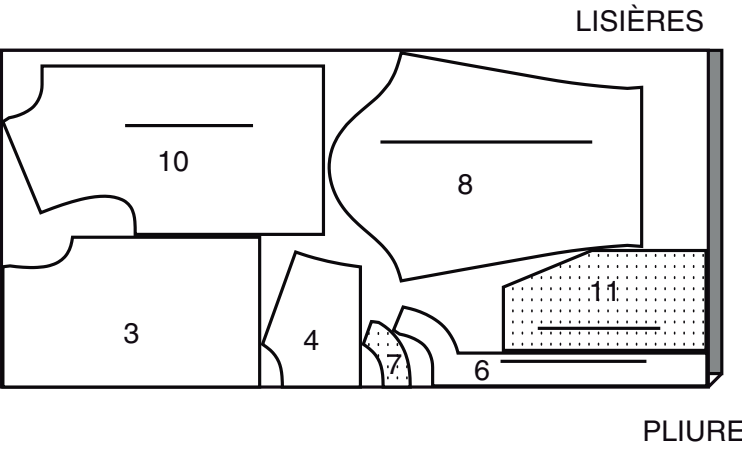
115 cm  
AVEC SENS  
TAILLES TP P M



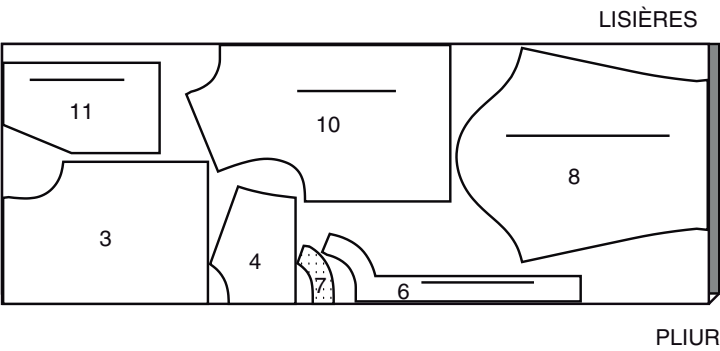
115 cm  
AVEC SENS  
TAILLES G TG TTG



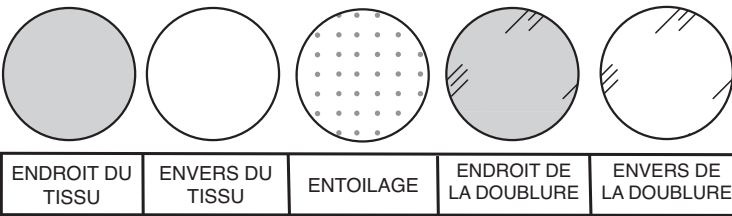
150 cm  
AVEC SENS  
TAILLES TP P M



150 cm  
AVEC SENS  
TAILLES G TG TTG

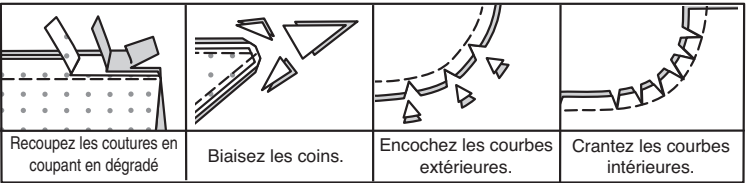


**INFORMATION DE COUTURE**  
**LÉGENDE DES CROQUIS**



**VALEURS DE COUTURE**

Utilisez des valeurs de couture de 1.5 cm sauf indiqué différemment.



**ÉPINGLER ET AJUSTER**  
Épinglez ou bâtissez les coutures, **ENDROIT CONTRE ENDROIT**, en faisant coïncider les encoches. Ajustez le vêtement avant de piquer les coutures principales.

**PRESSER**  
Pressez les valeurs de couture ensemble; puis ouvrez-les au fer sauf indiqué différemment. Crantez-les si nécessaire de sorte qu'elles restent à plat.

**GLOSSAIRE**

Les termes de couture imprimés en **CARACTÈRES GRAS** ont l'aide d'une Vidéo de Tutoriel de couture. Scannez le **CODE QR** pour regarder les vidéos :

**FINIR** - reportez-vous à la vidéo pour faire la finition des valeurs de couture.

**OURLET ÉTROIT** – reportez-vous à la vidéo pour coudre des ourlets étroits.

**PIQUER LE BORD** - reportez-vous à la vidéo comment piquer le bord.

**RENFORCER** – reportez-vous à la vidéo comment renforcer.

**PIQÛRE DE SOUTIEN** - reportez-vous à la vidéo comment faire une piqûre de soutien.

**SURPIQUER** - reportez-vous à la vidéo comment faire une surpiqûre.

**SOUS-PIQUER** – reportez-vous à la vidéo comment faire une sous-piqûre.

**TUTORIELS DE COUTURE**



Développez vos compétences en regardant des vidéos courtes et faciles à suivre sur [simplicity.com/sewingtutorials](https://simplicity.com/sewingtutorials).

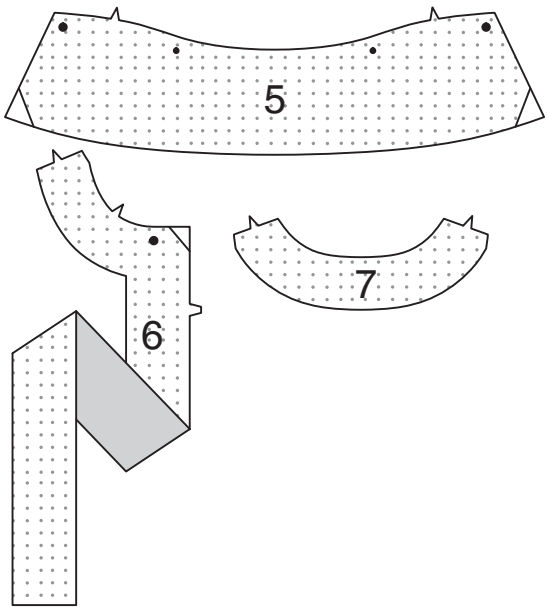
VESTE A, B, C

NOTE : Les croquis montrent le modèle A, sauf indiqué différemment.

NOTE : Après piquer chaque couture, **FINISSEZ** tous les bords non finis visibles des valeurs de couture. La finition pour les coutures n'apparaîtra pas dans les croquis suivants.

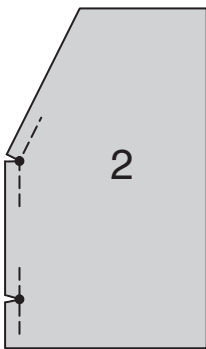
ENTOILAGE

Épinglez l'ENTOILAGE sur l'envers de chaque pièce correspondante en TISSU. Biaisiez les coins à l'intérieur de la valeur de couture, comme illustré. Faites adhérer en suivant la notice d'utilisation.

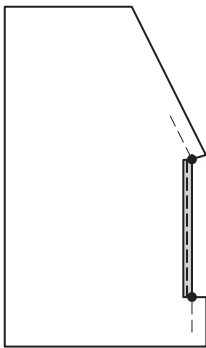


DEVANT, DOS ET MANCHE

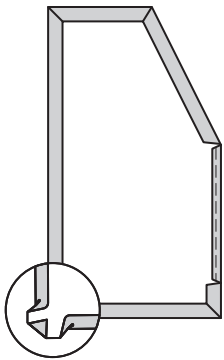
MODÈLES A, B : **RENFORCEZ** la POCHE (2) en utilisant des petits points et en piquant à travers les grands cercles, comme illustré. Crantez vers les grands cercles.



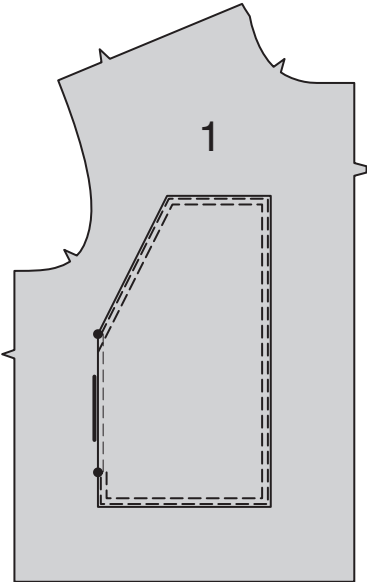
Faites un **OURLET ÉTROIT** sur le bord du côté de la poche, entre les crans, en rentrant au fer la valeur de couture d'ourlet, en rentrant le bord non fini pour rejoindre le pli. Piquez en place.



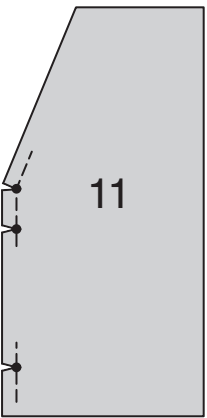
Repliez les valeurs de couture restantes en pliant les coins en diagonale. Pressez.



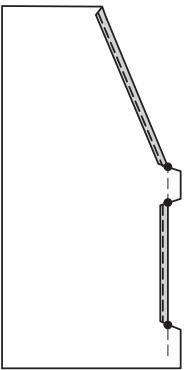
Épinglez la poche sur le DEVANT (1) en faisant coïncider les symboles, en plaçant les bords pressés le long de la ligne de poche, **PIQUEZ LE BORD** et **SURPIQUEZ** les bords pressés, en renforçant l'ouverture de la poche.



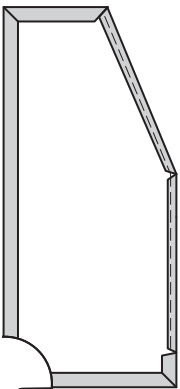
MODÈLE C : **RENFORCEZ** le bord du côté de la POCHE (11) à travers les grands cercles inférieurs, comme illustré. Crantez vers les grands cercles.



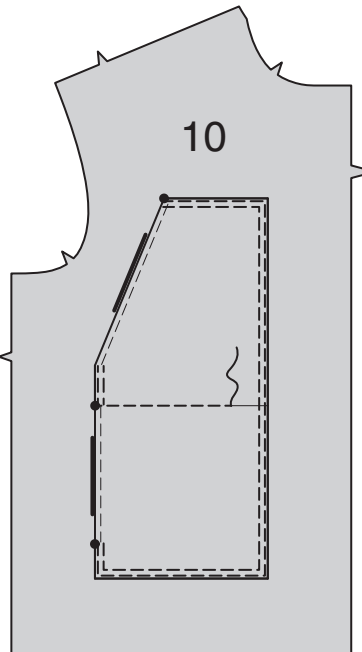
Faites un **OURLET ÉTROIT** sur le bord supérieur du côté de la poche. Faites un **OURLET ÉTROIT** sur le bord du côté de la poche, entre les crans.



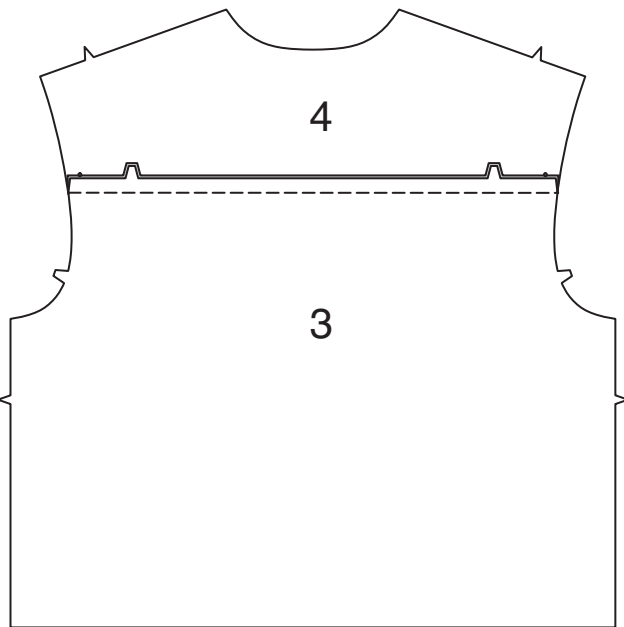
Repliez les valeurs de couture restantes en pliant les coins en diagonale. Pressez.



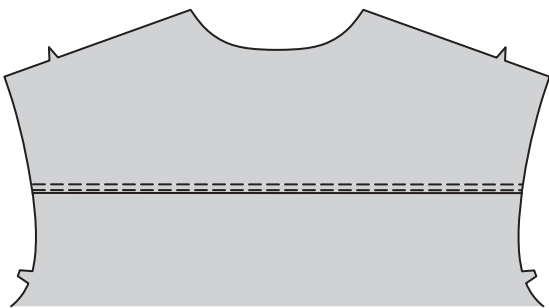
Épinglez la poche sur le DEVANT (10) en faisant coïncider les symboles, en plaçant les bords pressés le long des lignes de poche. **PIQUEZ LE BORD** et **SURPIQUEZ** les bords pressés, en renforçant les ouvertures de la poche. Piquez la poche sur la ligne de piqûre.



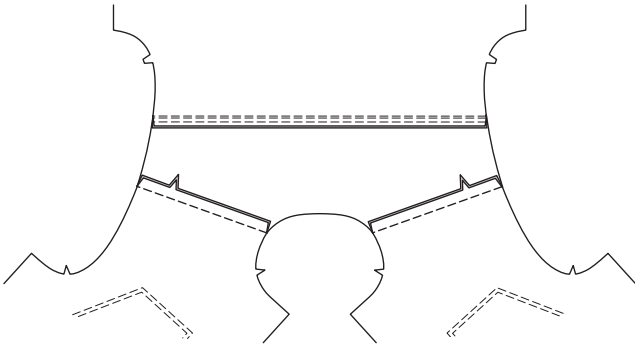
TOUS LES MODÈLES : **ENDROIT CONTRE ENDROIT**, épinglez l'EMPIÈCEMENT DOS (4) sur le bord supérieur du DOS (3) en faisant coïncider les milieux et les encoches. Piquez. Pressez la couture vers l'empiècement.



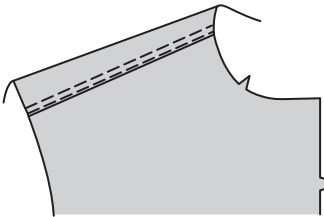
**PIQUEZ LE BORD** et **SURPIQUEZ** la couture d'empiècement.



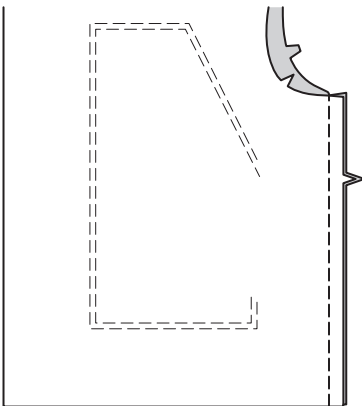
Piquez le devant et le dos sur les épaules. Pressez les coutures vers l'empiècement dos.



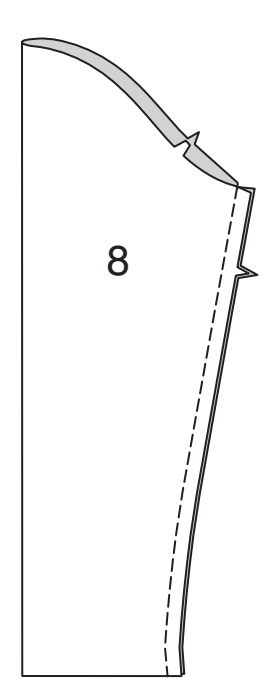
**PIQUEZ LE BORD** et **SURPIQUEZ** les coutures d'épaule.



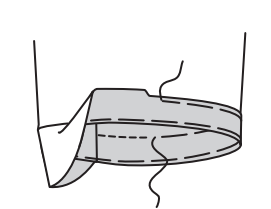
Piquez le devant et le dos sur les côtés.



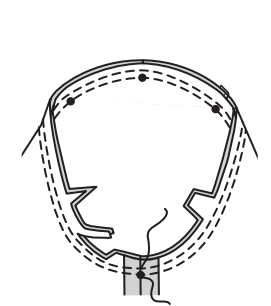
Piquez la couture de la MANCHE (8).



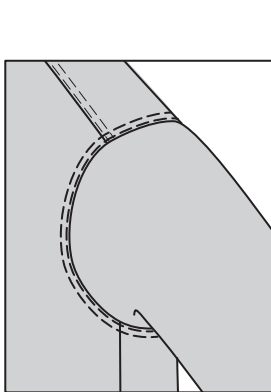
Relevez un ourlet sur la manche. Bâissez près de la pliure. Repliez 6 mm du bord non fini. Bâissez l'ourlet en place près du bord supérieur. Pressez. **SURPIQUEZ** l'ourlet le long du bâti supérieur.



Endroit contre endroit, épinglez la manche sur l'emmanchure, en plaçant le petit cercle du milieu sur la couture d'épaule. Bâissez. Piquez, puis piquez à 6 mm de la valeur de couture. Recoupez près de la piqûre. Pressez les valeurs de couture ensemble, puis pressez la couture vers l'emmanchure.

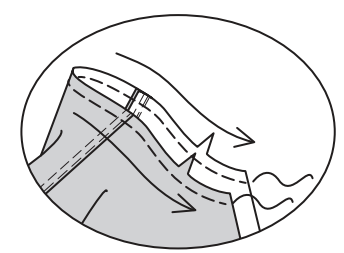


**PIQUEZ LE BORD** et **SURPIQUEZ** la couture d'emmanchure.

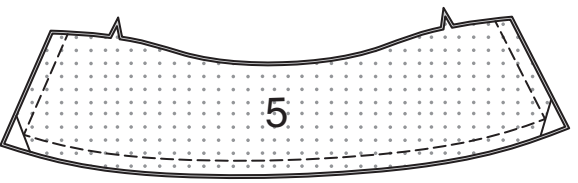


FINITION

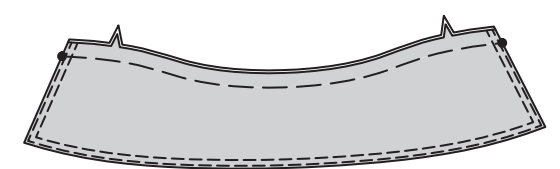
**MODÈLE A :**  
Faites une **PIQÛRE DE SOUTIEN** sur le bord de l'encolure dans le sens des flèches.



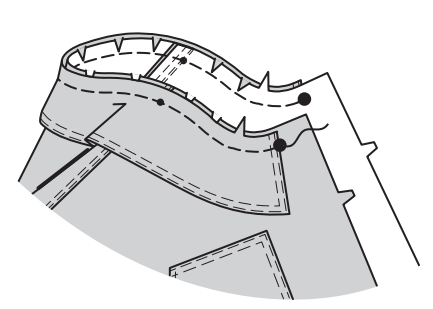
Piquez les pièces du COL (5) ensemble, en laissant le bord à encoche ouvert.



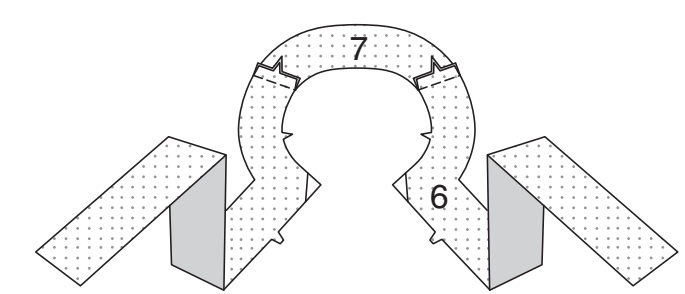
Retournez. Pressez. Bâissez ensemble les bords non finis. **PIQUEZ LE BORD** et **SURPIQUEZ** les bords finis.



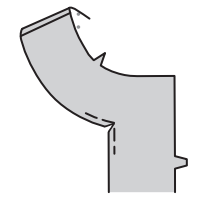
Ayant le côté entoilé vers le bas, épinglez le col sur le bord de l'encolure, en faisant coïncider les milieux, en plaçant les petits cercles sur les coutures d'épaule et en crantant le bord de l'encolure si nécessaire. Bâissez.



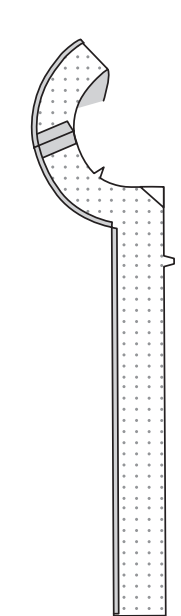
**TOUS LES MODÈLES :**  
Piquez les pièces de la PAREMENTURE DEVANT (6) et la PAREMENTURE D'EMPIÈCEMENT DOS (7) sur les bords de l'épaule.



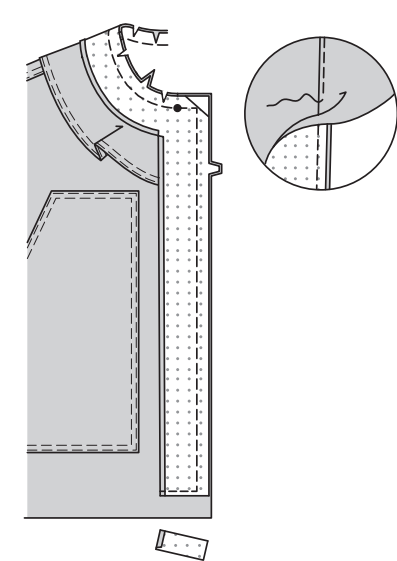
**RENFORCEZ** les coins intérieurs des parementures devant, comme illustré. Crantez vers la piqûre.



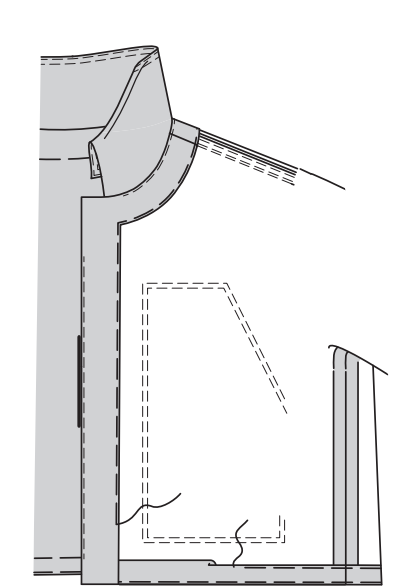
Repliez les valeurs de couture de 6 mm sur les bords intérieurs de la parementure. Pressez.



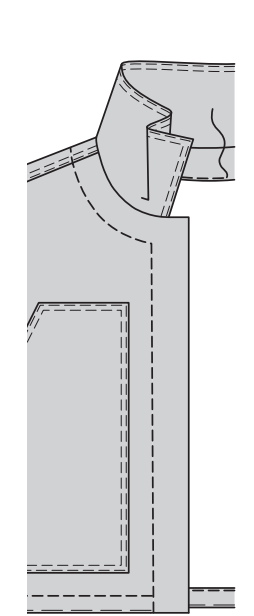
ENDROIT CONTRE ENDROIT, épinglez la parementure sur la veste, en faisant coïncider les milieux et les symboles. Piquez les bords de l'ouverture du devant et de l'encolure. Piquez à travers les parementures à 3.2 cm du bord inférieur. Recoupez comme illustré. Crantez les courbes. **SOUS-PIQUEZ** la parementure en la pressant vers l'extérieur, en pressant la couture vers la parementure. Piquez à travers la parementure et la valeur de couture, près de la couture et aussi loin que possible.



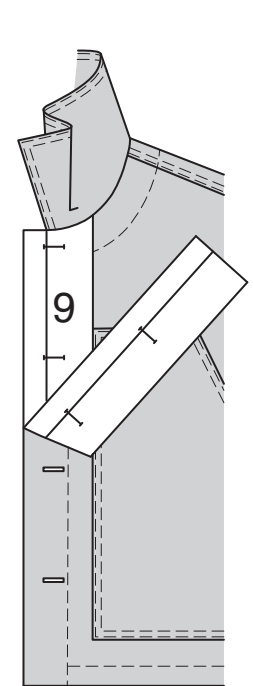
Retournez la parementure vers l'INTÉRIEUR, en relevant un ourlet sur le bord inférieur. Bâissez près de la pliure. Repliez 6 mm du bord non fini. Bâissez l'ourlet en place près du bord supérieur. Pressez. Bâissez la parementure en place près des bords intérieurs pressés.



**SURPIQUEZ** l'ourlet le long du bâti supérieur, en arrêtant la piqûre aux bords de la parementure. **SURPIQUEZ** la veste le long du bâti intérieur.



Placez le GUIDE POUR BOUTONNIÈRES (9) sur le devant droit, ayant les bords du patron au même niveau que les bords finis de la veste, comme illustré. Reportez les marques. Faites les boutonnières sur les marques.



Superposez le devant gauche au droit, en faisant coïncider les milieux. En utilisant les boutonnières comme un guide, faites les marques de bouton sur le devant droit. Cousez les boutons sur les marques.

