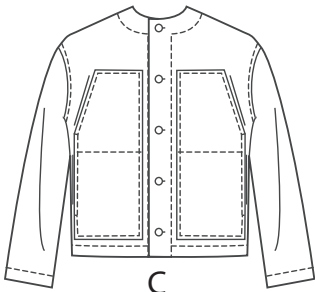
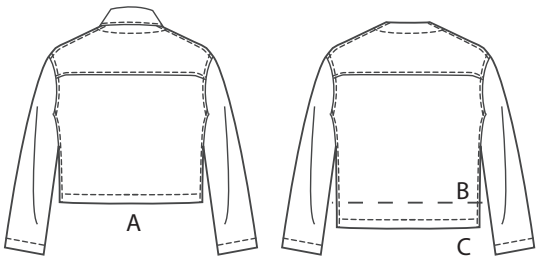


A

B



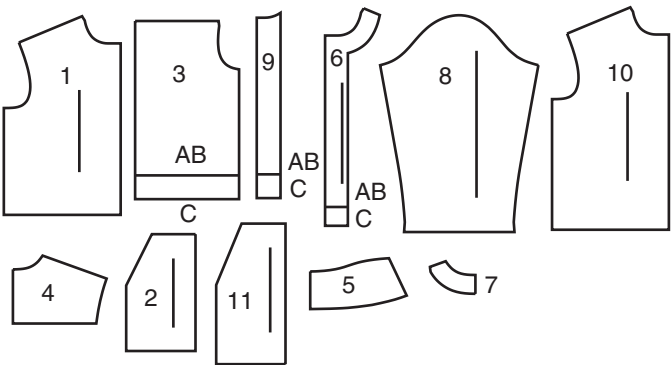
C



A

C

11 SCHNITTEILE

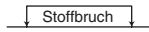


- 1 Vorderteil-A,B
- 2 Tasche-A,B
- 3 Rückenteil-A,B,C
- 4 rückw. Passe -A,B,C
- 5 Kragen-A
- 6 vord. Besatz-A,B,C
- 7 Besatz der rückw. Passe-A,B,C
- 8 Ärmel-A,B,C
- 9 Knopflochführung-A,B,C
- 10 Vorderteil-C
- 11 Tasche-C

MUSTERMARKIERUNGEN



FADENLAUF: Legen Sie die Linie auf den geraden Fadenlauf des Stoffes, parallel zur Webkante oder zum Stoffbruch.



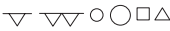
FALTLINE: Legen Sie die Linie auf den Stoffbruch.



KNOPFLOCHMARKIERUNG: Gibt die genaue Länge und Platzierung der Knopflöcher an.



KNOPFMARKIERUNG: Zeigt die Platzierung der Knöpfe an.



KERBEN UND SYMBOLE: Für passende Nähte und Ausführungsdetails.



Bezeichnet die Brustlinie, die Taillenlinie, die Hüfte und/oder den Bizeps.

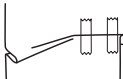
Die Maße beziehen sich auf den Umfang des fertigen Kleidungsstücks (Körpermaß + Trageerleichterung + Design-Erleichterung). Passen Sie das Schnittmuster bei Bedarf an. Die Maße schließen Falten, Biesen, Abnäher und Nahtzugaben aus.

NAHTZUGABE: 1.5 cm enthalten, sofern nicht anders angegeben, aber nicht auf dem Gewebe aufgedruckt.

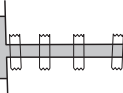
GEGEBENENFALLS ANPASSEN

Verlängern oder verkürzen Sie an den Anpassungslinien (=) oder an den auf dem Muster angegebenen Stellen. Wenn eine größere Länge hinzugefügt wird, müssen Sie eventuell zusätzlichen Stoff kaufen.

ZUM VERKÜRZEN: Falten Sie entlang der Anpassungslinie. Machen Sie eine Falte mit der Hälfte der benötigten Menge. Aufkleben.



ZUM VERLÄNGERN: Schneiden Sie zwischen den Anpassungslinien. Verteilen Sie den Betrag nach Bedarf, halten Sie die Kanten parallel. Kleben Sie über das Papier.



Wenn die Änderungslinien nicht auf dem Gewebe liegen, verlängern oder kürzen Sie an der unteren Kante.

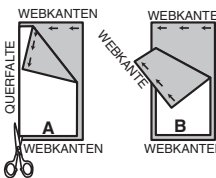
SCHRUMPFEN Sie den **STOFF**, wenn er nicht als vorgeschrumpft gekennzeichnet ist. Drücken Sie.

KREISEN Sie die **ZEICHNUNG** für Modell, Größe, Stoffbreite.

Verwenden Sie das Auflageplan **MIT STRICHRICHTUNG** für Stoffe mit Einwegmustern, Strichrichtung, Flor oder Oberflächenschattierung. Da die meisten Maschenwaren Oberflächenschattierungen aufweisen, wird ein Auflageplan mit Strichrichtung verwendet.

Für **DOPPELTE DICKE (MIT STOFFBRUCH)** - falten Sie den Stoff rechts auf rechts.

***DOPPELTE DICKE (OHNE STOFFBRUCH)** - Für Stoffe mit Strichrichtung falten Sie den Stoff quer, rechts auf rechts. Markieren Sie wie gezeigt. Schneiden Sie entlang der Querspalte des Stoffes (A). Drehen Sie die obere Lage um 180°, so dass die Pfeile in die gleiche Richtung zeigen, und legen Sie über die untere Lage, rechts auf rechts (B).



Für **EINZELNE DICKE** - legen Sie den Stoff mit der rechten Seite nach oben. (Für Pelzflor-Stoffe legen Sie die Florseite nach unten.)

SCHNEIDEN UND MARKIEREN

★ Schneiden Sie zuerst die anderen Teile aus, so dass genügend Stoff zum Zuschneiden dieses Teils vorhanden ist. Öffnen Sie den Stoff. Schneiden Sie bei "Schnitt 1"-Teilen das Teil einmal auf einer einzelnen Dicke mit der Stoffseite nach oben auf der rechten Seite des Stoffes zu.

Das Schnittmuster kann Schnittlinien für mehrere Größen enthalten. Wählen Sie die richtige Schnittlinie oder die Schnittmusterteile für Ihre Größe aus.

Legen Sie vor dem **SCHNEIDEN** alle Teile entsprechend dem Auflageplan auf den Stoff. Stecken Sie. (**Die Auflagepläne zeigen die ungefähre Position der Schnittmusterteile; die Position kann je nach Schnittmustergröße variieren. Position kann je nach Größe des Schnittmusters variieren.**) Schneiden Sie **GENAU** aus, indem Sie die Kerben nach außen schneiden.

Bevor Sie das Schnittmuster entfernen, **ÜBERTRAGEN SIE DIE MARKIERUNGEN** und Konstruktionslinien auf die linke Seite des Stoffes, indem Sie die Methode mit Nadel und Kreidestift oder Pauspapier und Schneidrad verwenden. Markierungen, die auf der rechten Seite des Stoffes benötigt werden, sollten Faden nachgezeichnet werden.

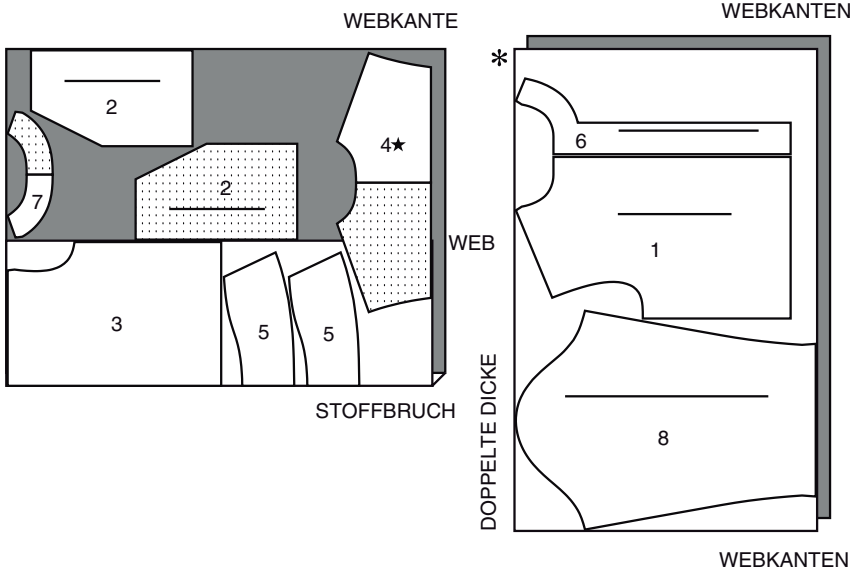
HINWEIS: Kästchen mit gestrichelten Linien (a! b! c!) in den Auflageplänen stellen Teile dar, die nach den angegebenen Maßen geschnitten wurden.

ZUSCHNITTPLÄNE

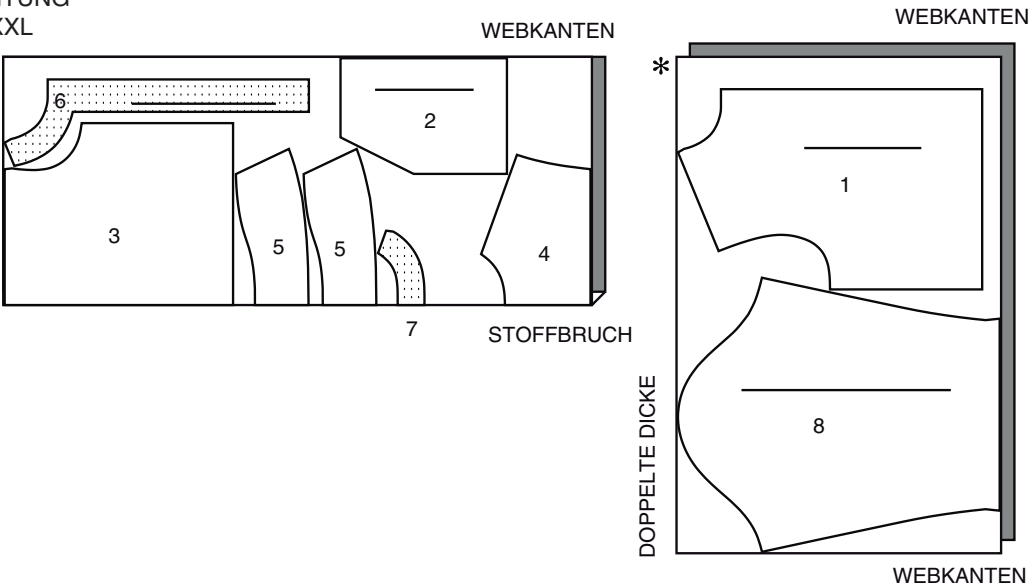
JACKE A

TEILE 1 2 3 4 5 6 7 8

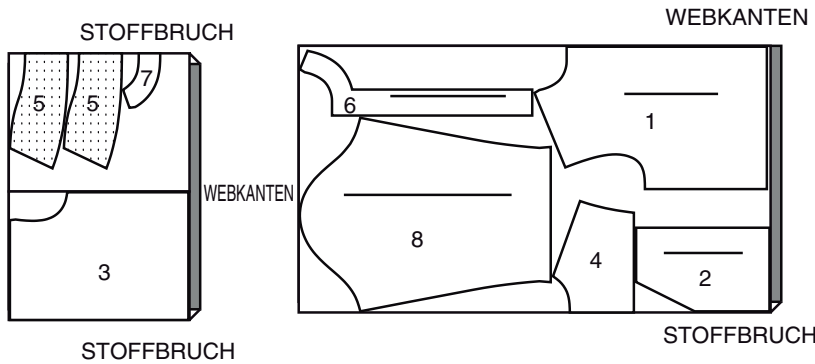
115cm
MIT STRICHRICHTUNG
GRÖSSEN XS S M



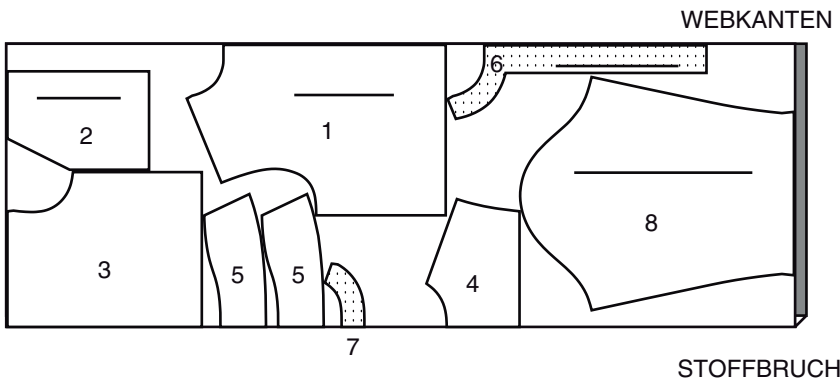
115cm
MIT STRICHRICHTUNG
GRÖSSEN L XL XXL



150cm
MIT STRICHRICHTUNG
GRÖSSEN XS S M L



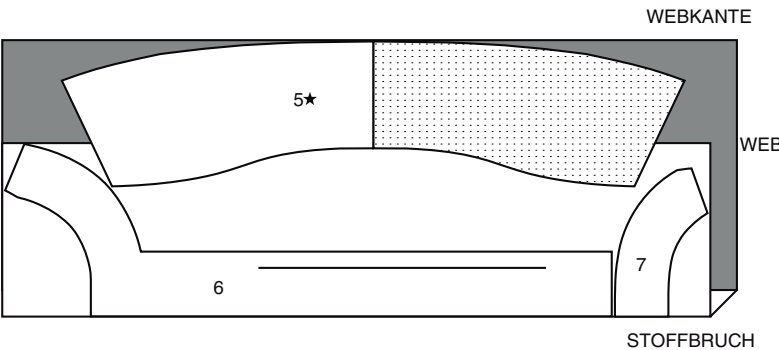
150cm
MIT STRICHRICHTUNG
GRÖSSEN XL XXL



EINLAGE A

TEILE 5 6 7

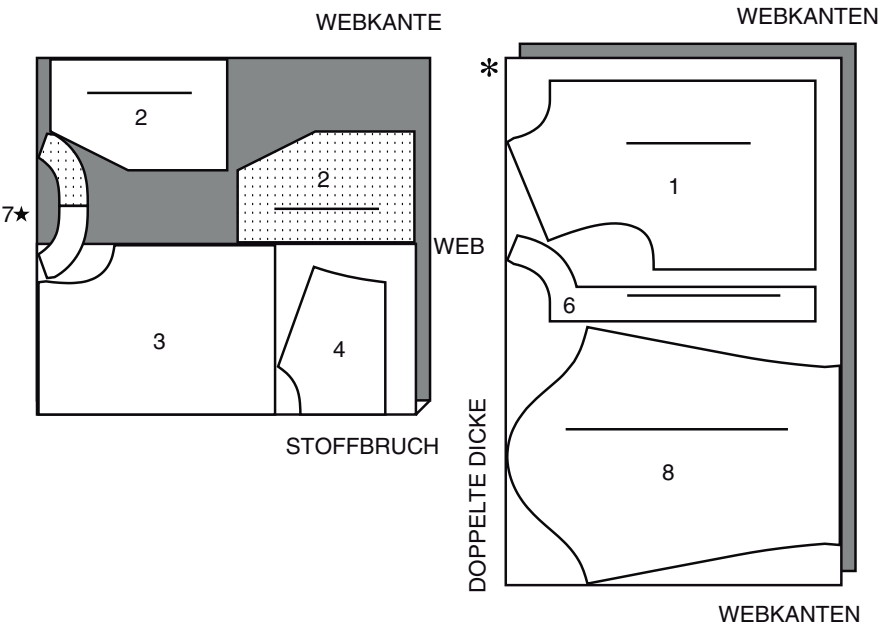
51cm
ALLE GRÖSSEN



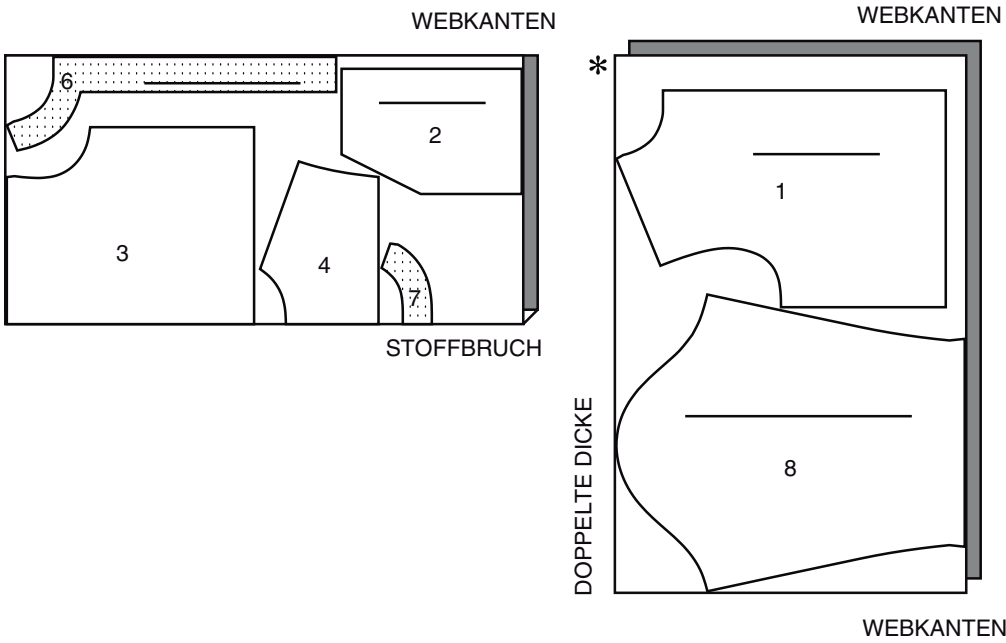
JACKE B

TEILE 1 2 3 4 6 7 8

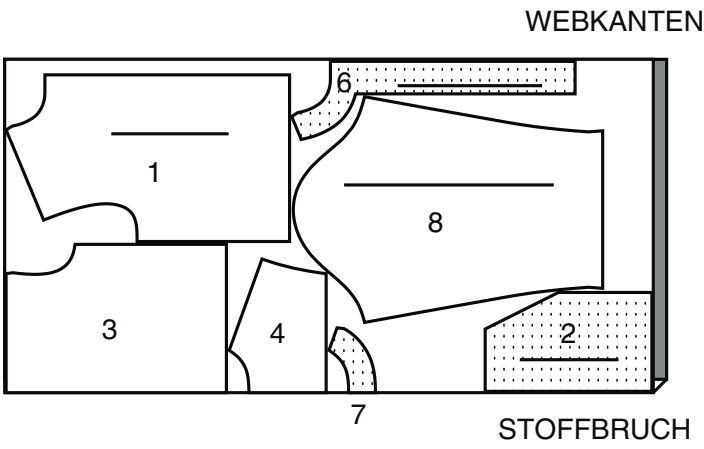
115cm
MIT STRICHRICHTUNG
GRÖSSEN XS S M L



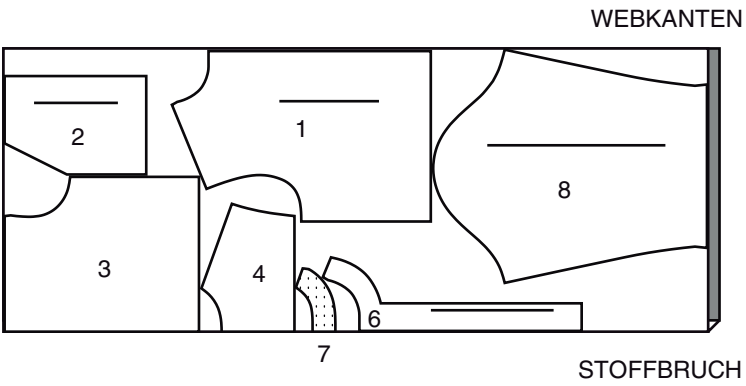
115cm
MIT STRICHRICHTUNG
GRÖSSEN XL XXL



150cm
MIT STRICHRICHTUNG
GRÖSSEN XS S M

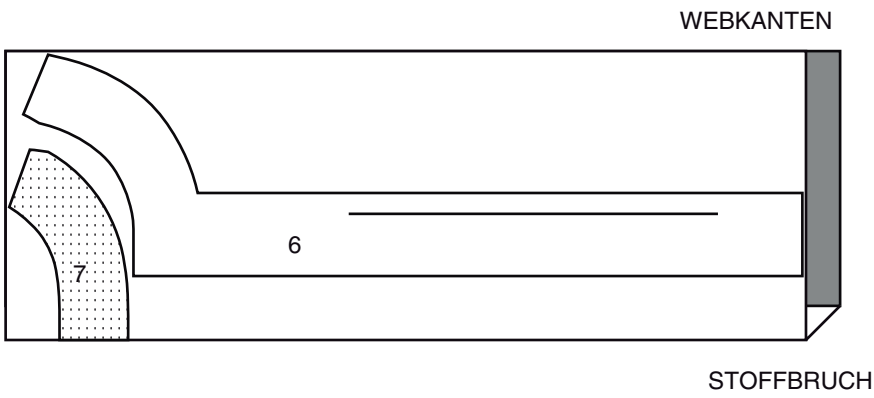


150cm
MIT STRICHRICHTUNG
GRÖSSEN L XL XXL



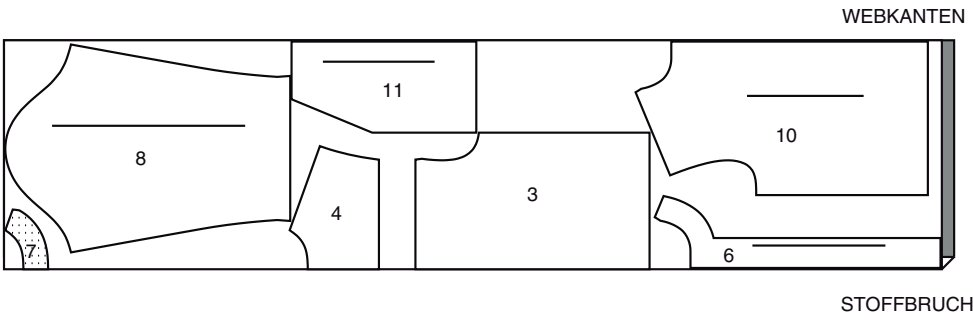
EINLAGE B,C
TEILE 6 7

51cm
ALLE GRÖSSEN

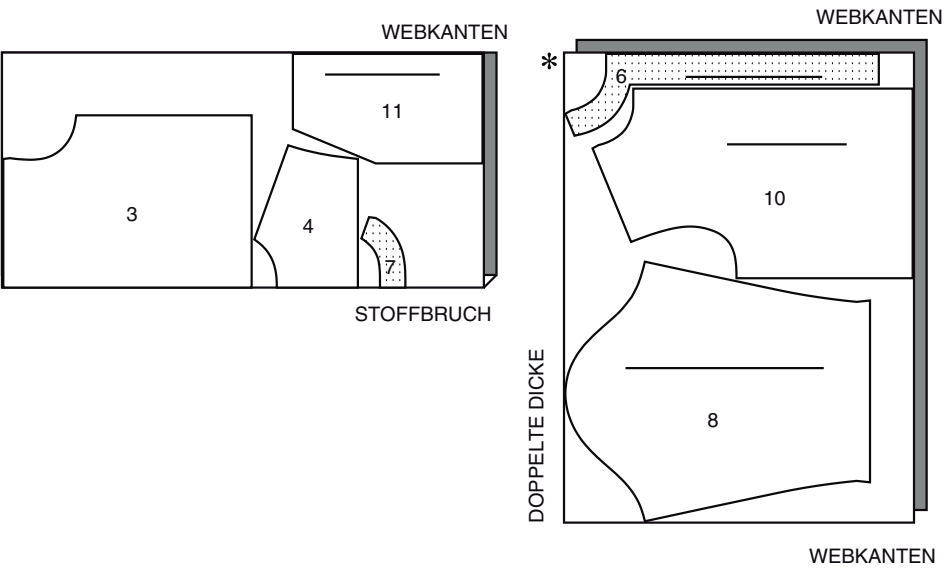


JACKE C
TEILE 3 4 6 7 8 10 11

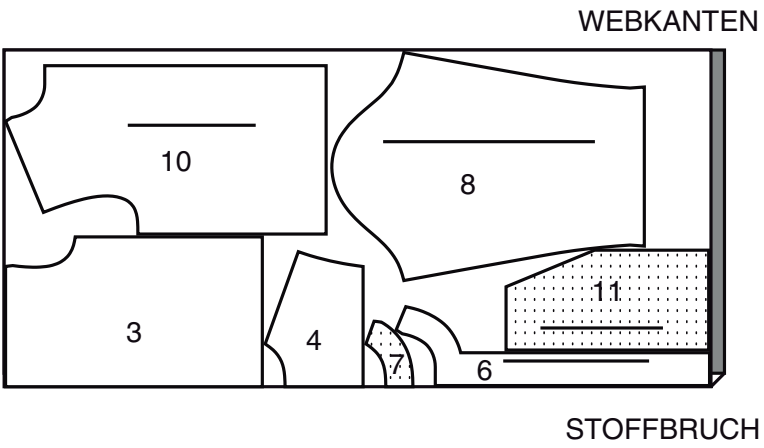
115cm
MIT STRICHRICHTUNG
GRÖSSEN XS S M



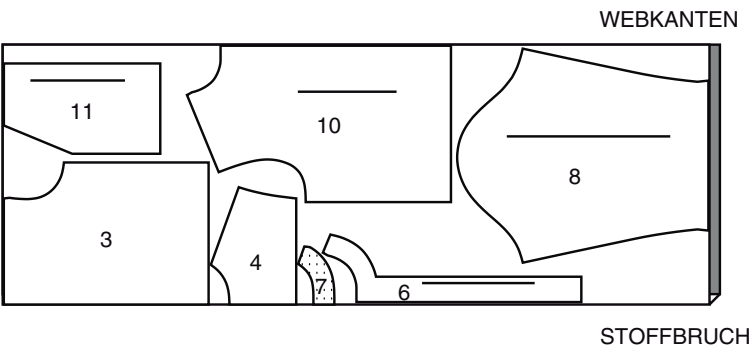
115cm
MIT STRICHRICHTUNG
GRÖSSEN L XL XXL



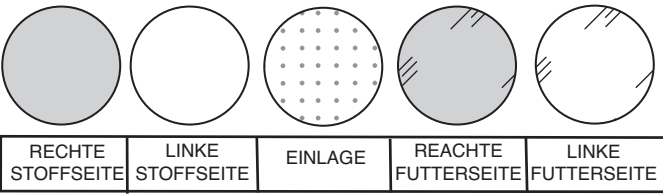
150cm
MIT STRICHRICHTUNG
GRÖSSEN XS S M



150cm
MIT STRICHRICHTUNG
GRÖSSEN L XL XXL

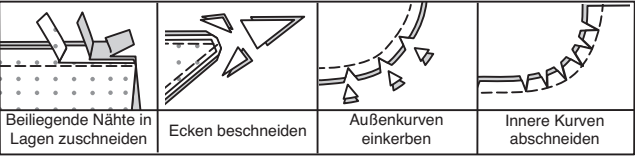


NÄHINFORMATIONEN
STOFFSCHLÜSSEL



NAHTZUGABEN

Es sind 1.5 cm Nahtzugaben im Schnittmuster berücksichtigt, sofern nicht anders angegeben.



STECKEN UND ANPASSEN

Stecken oder heften Sie die Nähte, RECHTS AUF RECHTS, mit passenden Einkerbungen. Passen Sie das Kleidungsstück an, bevor Sie die Hauptnähte nähen.

BÜGELN

Bügeln Sie die Nahtzugaben flach; öffnen Sie sie dann, sofern nicht anders angegeben. Stecken Sie wo nötig, damit sie flach liegen.

GLOSSAR

Für die in **FETT** gedruckten Nähmethoden gibt es ein Video mit Nähanleitung. Scannen Sie den **QR CODE**, um die Videos anzusehen:

VERSÄUBERN- Siehe Video zum Versäubern von Nahtzugaben.

SCHMALER SAUM - Siehe Video zum Nähen von schmalen Säumen.

KNAPPKANTIG STEPPEN - Siehe Video zum knappkantig steppen.

VERSTÄRKEN - Siehe Video zum Verstärken.

FESTSTEPPEN - Siehe Video zum Feststeppen.

ABSTEPPEN - Siehe Video zum Absteppen.

UNTERSTEPPEN - Siehe Video zum Untersteppen.

NÄHTUTORIALS



Erweitern Sie Ihre Fähigkeiten durch kurze, leicht verständliche Videos unter simplicity.com/sewingtutorials.

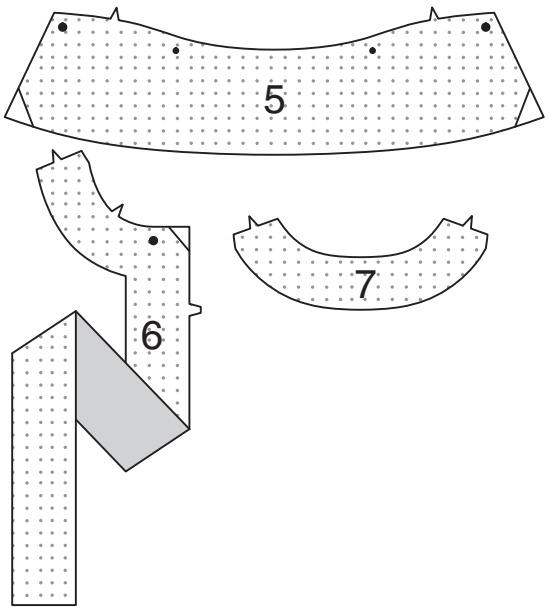
JACKE A, B, C

HINWEIS: Abgebildet für Modell A, sofern nicht anders angegeben.

HINWEIS: **VERSÄÜBERN** Sie nach dem Nähen jeder Naht alle sichtbaren Schnittkanten der Nahtzugaben. Das Versäubern der Nähte wird in den folgenden Abbildungen nicht gezeigt.

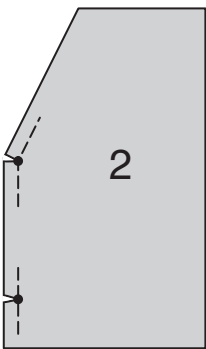
EINLAGE

Stecken Sie die EINLAGE auf die linke Seite jedes passenden STOFF-TEILS.
Beschneiden Sie die Ecken diagonal innerhalb der Nahtzugabe, wie gezeigt. Bügeln Sie gemäß den Anweisungen des Herstellers.

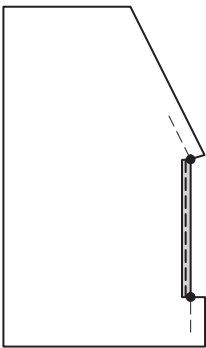


VORDERTEIL, RÜCKENTEIL UND ÄRMEL

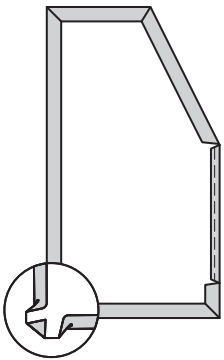
MODELLE A, B:
VERSTÄRKEN Sie die TASCHE (2) mit kleinen Stichen und nähen Sie durch die großen Punkte, wie gezeigt. Schneiden Sie zu den großen Punkten ein.



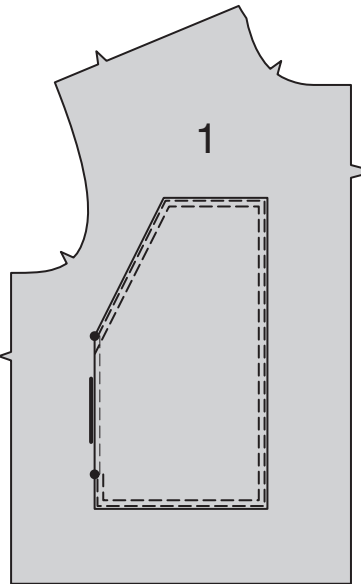
Nähen Sie einen **SCHMALEN SAUM** an der Seitenkante der Tasche zwischen den Einschnitten, indem Sie unter die Saumzugabe bügeln und die Schnittkante bis zur Falte umschlagen. Nähen Sie fest.



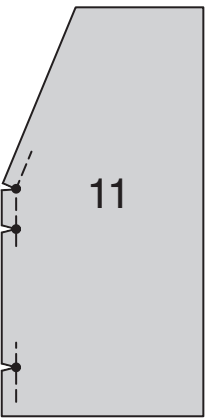
Schlagen Sie die restlichen Nahtzugaben ein und falten Sie die Ecken diagonal. Bügeln.



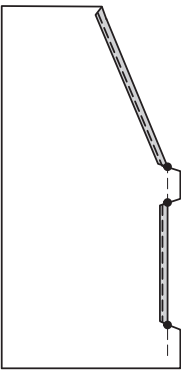
Stecken Sie die Tasche auf das VORDERTEIL (1), wobei die Symbole übereinstimmen und die gebügelten Kanten entlang der Taschenlinie platziert werden. **STEPPEN** Sie die gebügelten Kanten **KNAPPKANTIG** und **STEPPEN** Sie sie **AB**, verstärken Sie dabei die Taschenöffnung.



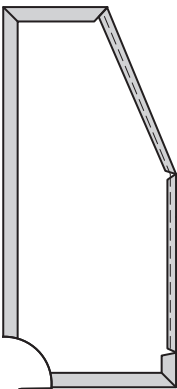
MODELL C:
VERSTÄRKEN Sie die Seitenkante der TASCHE (11) durch die unteren großen Punkte, wie gezeigt. Schneiden Sie zu den großen Punkten ein.



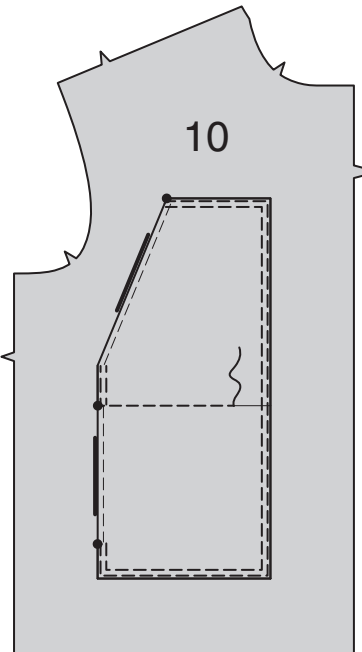
Nähen Sie einen **SCHMALEN SAUM** an der oberen Seitenkante der Tasche. Nähen Sie einen **SCHMALEN SAUM** an der Seitenkante der Tasche zwischen den Einschnitten.



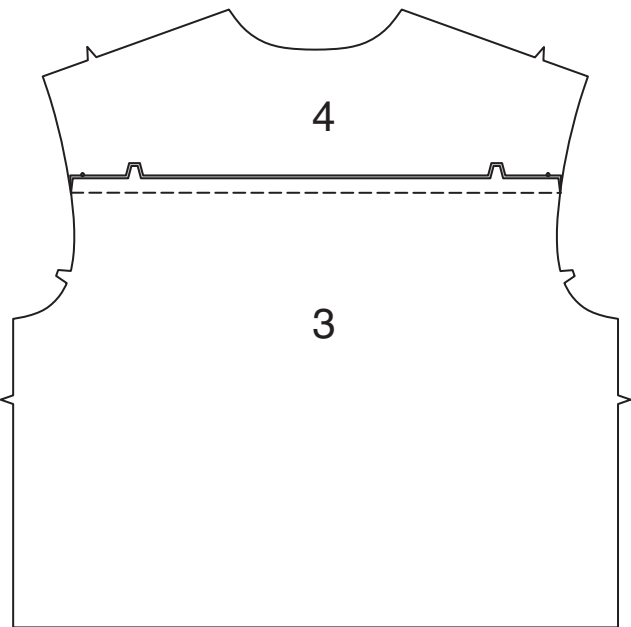
Schlagen Sie die verbleibenden Nahtzugaben ein und falten Sie die Ecken diagonal. Bügeln.



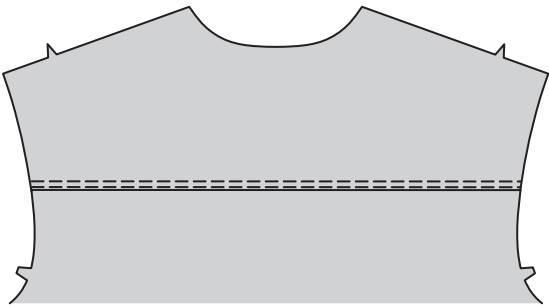
Stecken Sie die Tasche auf das VORDERTEIL (10), wobei die Symbole übereinstimmen und die gebügelten Kanten entlang der Taschenlinien platziert werden. **STEPPEN** Sie die gebügelten Kanten **KNAPPKANTIG** und **STEPPEN** Sie sie **AB** und verstärken Sie dabei die Taschenöffnungen. Nähen Sie die Tasche entlang der Nahtlinie.



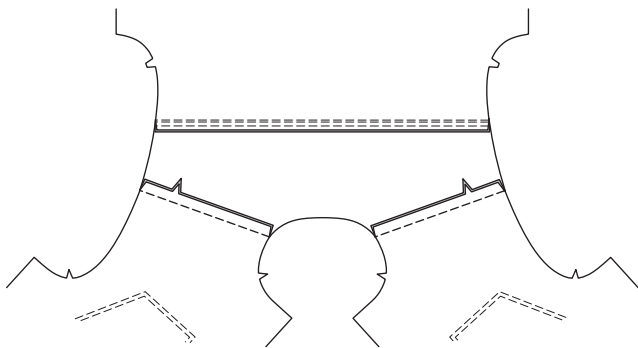
ALLE MODELLE:
Stecken Sie die RÜCKW. PASSE (4) an die obere Kante des RÜCKENTEILS (3) RECHTS AUF RECHTS, wobei die Mitten und Kerben übereinstimmen. Nähen. Bügeln Sie die Naht zur Passe hin.



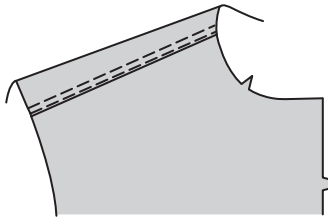
STEPPEN Sie die Passennaht **KNAPPKANTIG** und **STEPPEN** Sie sie **AB**.



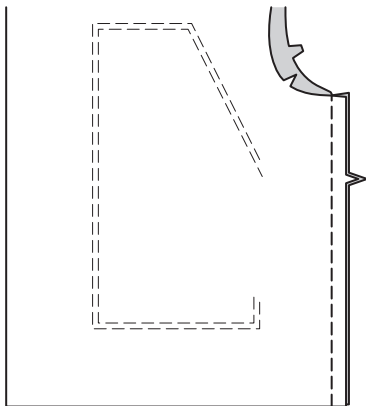
Nähen Sie das Vorderteil an das Rückenteil an den Schultern. Bügeln Sie die Nähte zur rückw. Passe hin.



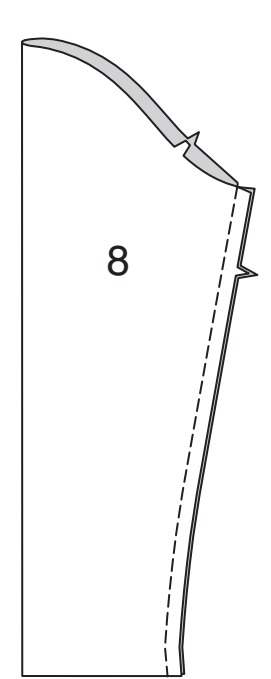
STEPPEN Sie die Schulternähte **KNAPPKANTIG** und **STEPPEN** Sie sie **AB**.



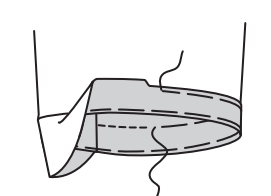
Nähen Sie das Vorderteil an das Rückenteil an den Seiten.



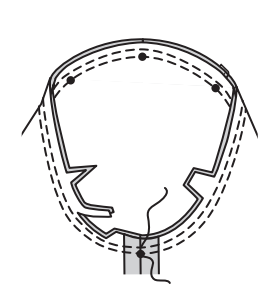
Nähen Sie die Naht des ÄRMELS (8).



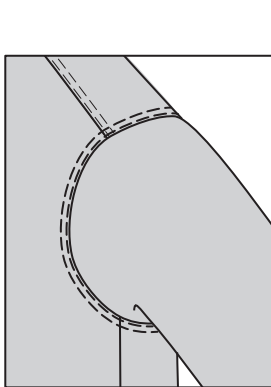
Schlagen Sie den Ärmelsaum um. Heften Sie dicht an der Falte. Drehen Sie an der Schnittkante 6 mm ein. Heften Sie den Saum dicht an der Oberkante fest. Bügeln. **STEPPEN** Sie den Saum entlang der oberen Heftung oberhalb der Naht **AB**.



Stecken Sie den Ärmel rechts auf rechts in das Armloch, setzen Sie den mittleren Punkt auf die Schulternaht. Heften. Nähen. Nähen Sie erneut 6 mm von der Nahtzugabe entfernt. Beschneiden Sie dicht an der Naht. Bügeln Sie die Nahtzugaben flach. Bügeln Sie die Naht zum Armloch hin.

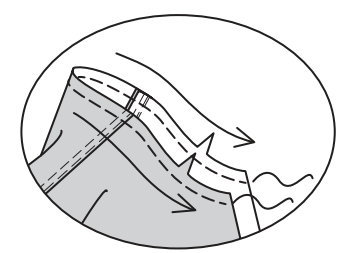


STEPPEN Sie die Armlochnaht **KNAPPKANTIG** und **STEPPEN** Sie sie **AB**.

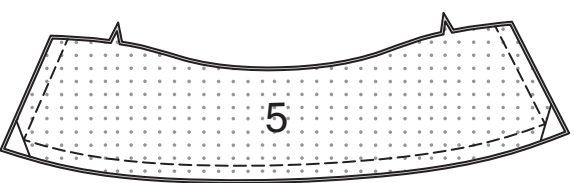


ABSCHLUSS

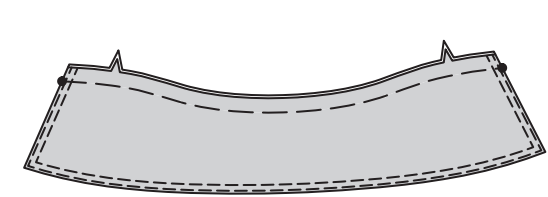
MODELL A:
STEPPEN Sie die Halskante in Pfeilrichtung **FEST**.



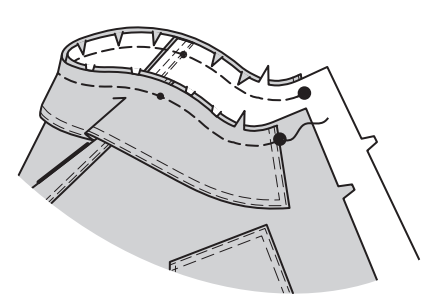
Nähen Sie die Teile des KRAGENS (5) zusammen, lassen Sie dabei die gekerbte Kante offen.



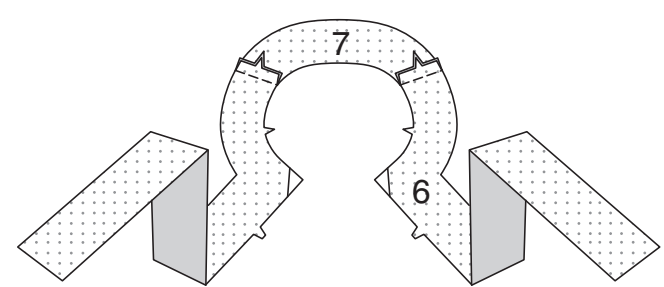
Wenden. Bügeln. Heften Sie die Schnittkanten zusammen. **STEPPEN** Sie die fertigen Kanten **KNAPPKANTIG** und **STEPPEN** Sie sie **AB**.



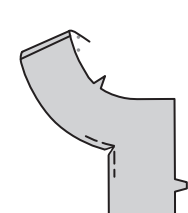
Stecken Sie den Kragen mit der Einlageseite nach unten an der Halskante fest, wobei die Mitten übereinstimmen, setzen Sie kleine Punkte an den Schulternahten und schneiden Sie die Halskante ein, wo nötig. Heften.



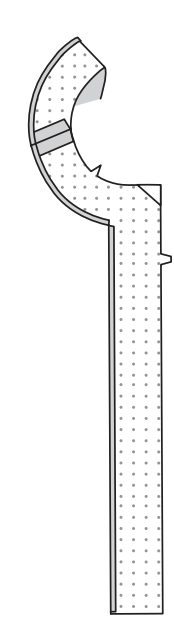
ALLE MODELLE:
Nähen Sie die Teile des VORD. BESATZES (6) an den Schulterkanten auf den BESATZ DER RÜCKW. PASSE (7).



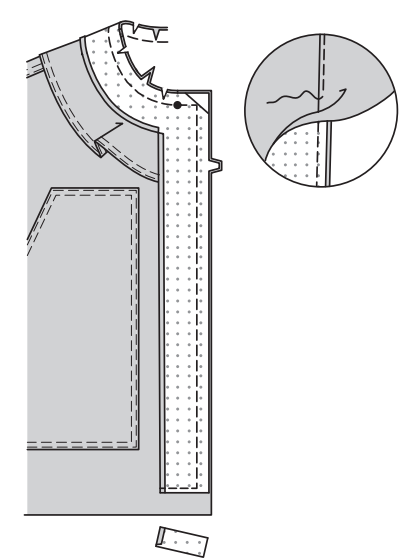
VERSTÄRKEN Sie die inneren Ecken der vorderen Besätze, wie gezeigt. Schneiden Sie zur Steppnaht ein.



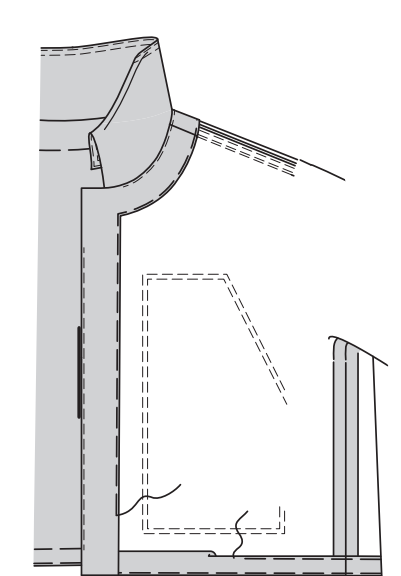
Schlagen Sie die 6 mm Nahtzugaben an den Innenkanten des Besatzes ein. Bügeln.



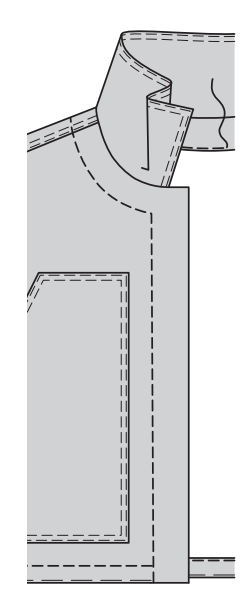
Stecken Sie den Besatz RECHTS AUF RECHTS auf die Jacke, wobei die Mitten und Symbole übereinstimmen. Nähen Sie die vordere Öffnung und die Halskanten. Nähen Sie 3.2 cm von der unteren Kante entfernt quer über die Besätze. Beschneiden Sie, wie gezeigt. Schneiden Sie die Kurven ein. **STEPPEN** Sie den Besatz **UNTER**, indem Sie den Besatz ausbügeln und die Naht zum Besatz hin bügeln. Nähen Sie durch den Besatz und die Nahtzugabe, dicht an der Naht und so weit wie möglich.



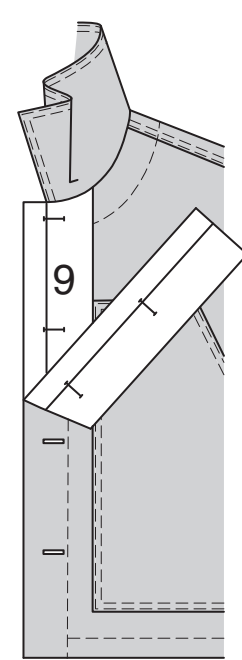
Wenden Sie den Besatz nach INNEN und schlagen Sie den Saum an der Unterkante hoch. Heften Sie dicht an der Falte. Drehen Sie 6 mm an der Schnittkante ein. Heften Sie den Saum an der Oberkante fest. Bügeln. Heften Sie den Besatz dicht an den inneren gebügelten Kanten.



STEPPEN Sie den Saum entlang der oberen Heftung **AB** und beenden Sie die Naht an den Kanten des Besatzes. **STEPPEN** Sie die Jacke entlang der inneren Heftung **AB**.



Legen Sie die KNOPFLOCHFÜHRUNG (9) auf das rechte Vorderteil, so dass die Kanten des Gewebes mit den fertigen Kanten der Jacke bündig sind, wie gezeigt. Übertragen Sie die Markierungen. Bringen Sie Knopflöcher an den Markierungen an.



Lappen Sie das linke Vorderteil über das rechte, wobei die Mitten übereinstimmen. Machen Sie Knopflochmarkierungen auf dem rechten Vorderteil, wobei die Knopflöcher als Führung dienen. Nähen Sie Knöpfe an den Markierungen.

