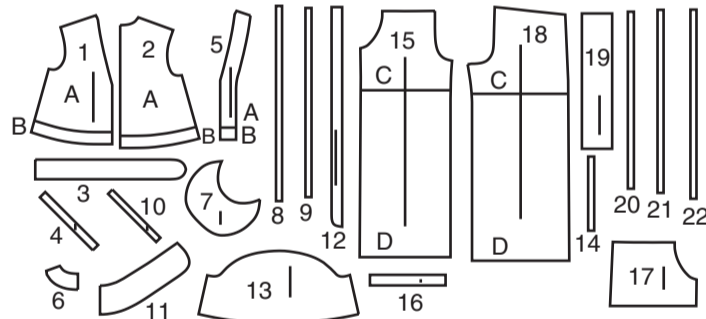


22 PIÈCES DU PATRON



- 1 Devant - A, B
- 2 Dos - A, B
- 3 Volant - A
- 4 Attache - A
- 5 Parementure devant - A, B
- 6 Parementure dos - A, B
- 7 Volant d'emmanchure - A
- 8 Guide pour élastique supérieur - B
- 9 Guide pour élastique inférieur - B
- 10 Boucle - B
- 11 Col - B
- 12 Volant - B
- 13 Manche - B
- 14 Guide pour élastique - B
- 15 Devant - C, D
- 16 Volant - C, D
- 17 Côté devant et poche - C, D
- 18 Dos - C, D
- 19 Coulisser - C, D
- 20 Guide pour élastique supérieur - C, D
- 21 Guide pour élastique partie milieu - C, D
- 22 Guide pour élastique inférieur - C, D

MARQUES DU PATRON

**FLÈCHE DU DROIT-FIL:** Posez sur le droit-fil du tissu parallèle à la lisière ou à la pliure.

**LIGNE DE PLIURE:** Placez la ligne sur la pliure du tissu.

**MARQUE DE BOUTONNIÈRE:** Indique la longueur exacte et l'emplacement des boutons.

**MARQUE DE BOUTON:** Indique l'emplacement du bouton.

**ENCOCHES ET SYMBOLES:** Pour faire coïncider les coutures et les détails d'assemblage.

Indique la Ligne de Poitrine, Ligne de Taille, les Hanches et/ou le Tour de Bras. Les Mesures font référence à la circonférence du Vêtement Fini (Mesures du corps + Aisance du port + Aisance du design). Ajustez le patron si nécessaire. La mesure ne comprend pas les plis, les pinces et les valeurs de couture.

**VALEUR DE COUTURE COMPRISE:** 1.5cm, sauf différemment indiqué, mais pas imprimé sur le patron.

ADAPTER SI NÉCESSAIRE

Allongez ou raccourcissez aux lignes d'ajustement (=) ou où il est indiqué sur le patron. S'il faut ajouter une longueur considérable, vous pouvez acheter du tissu supplémentaire.

**POUR RACCOURCIR:** Pliez le long de la ligne d'ajustement. Faire une pliure la moitié de la quantité nécessaire. Adhère en place.

**POUR ALLONGER:** Coupez entre les lignes d'ajustement. Étendez la quantité nécessaire, en tenant les bords parallèles. Adhère sur le papier.

Lorsque les lignes de Modification ne se trouvent pas sur le patron, allongez ou raccourcissez au bord inférieur.

COUPER ET MARQUER

**RÉTRÉCISSEZ LE TISSU** qui n'est pas étiqueté prérétréci. Repassez.

**ENTOUREZ LE PLAN DE COUPE** pour le Modèle, la Taille, la Largeur du Tissu.

Utilisez les plans de coupe **AVEC SENS** pour les tissus à motif ayant un sens, sens, poil ou surfaces nuancées. Puisque la plupart de tissus de tricot ont la surface nuancée, on utilise un plan de coupe avec sens.

Pour les **ÉPAISSEURS DOUBLES (AVEC PLIURE)**, pliez le tissu endroit contre endroit.

\* **ÉPAISSEURS DOUBLES (SANS PLIURE)** - Pour les tissus avec sens, pliez le tissu transversalement, endroit contre endroit. Marquez comme illustré. Coupez le long de la pliure transversale du tissu (A). Retournez l'épaisseur supérieure sur 180° pour que les flèches aillent dans la même direction et posez-la sur l'épaisseur inférieure, endroit contre endroit (B).

Pour une **ÉPAISSEUR SIMPLE** - Posez le tissu, endroit vers le haut. (Pour les Tissus à Fourrure, placez le poil vers le bas).

★ Coupez d'abord les autres pièces, en laissant assez de tissu pour couper cette pièce. Ouvrez le tissu. Pour les pièces "Coupez 1", coupez la pièce une fois sur une épaisseur simple avec la pièce vers le haut sur l'endroit du tissu.

La pièce du patron peut avoir des lignes de coupe pour plusieurs tailles. Choisissez la ligne de coupe correcte ou les pièces de patron pour votre taille.

Avant de **COUPER**, placez toutes les pièces sur le tissu selon le plan de coupe. Épinglez. (Les plans montrent l'emplacement approximatif des pièces de patron, lequel peut varier selon la taille du patron). Coupez **EXACTEMENT**, en maintenant les encoches vers l'extérieur.

Avant d'enlever le patron, **REPORTEZ LES MARQUES** et les lignes d'assemblage sur l'Envers du Tissu, en utilisant la méthode à Épingles et à Craie ou le Papier à Calquer et la Roulette de Couturière. Les marques nécessaires sur l'endroit du tissu doivent être faites au fil.

**NOTE:** Les parties encadrées avec des pointillées (a! b! c!) dans les plans représentent les pièces coupées selon les mesures données.

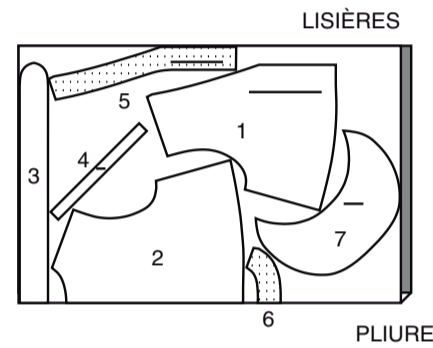
PLANS DE COUPE

ENDROIT DU PATRON	ENVERS DU PATRON	ENDROIT DU TISSU	ENVERS DU TISSU
-------------------	------------------	------------------	-----------------

HAUT A

UTILISEZ LES PIÈCES : 1 2 3 4 5 6 7

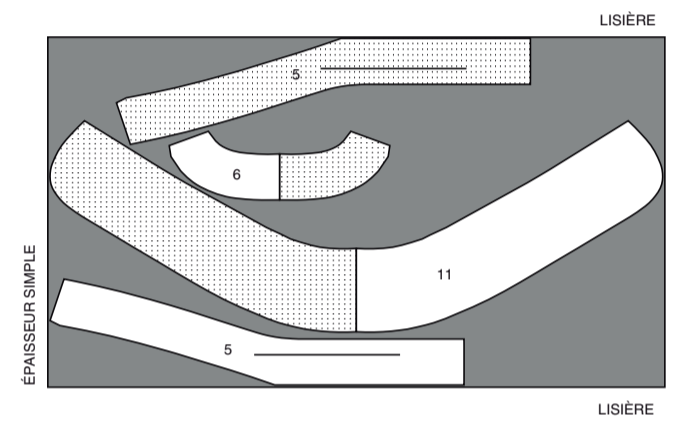
150 CM  
AVEC SENS  
TOUTES LES TAILLES



ENTOILAGE B

UTILISEZ LES PIÈCES : 5 6 11

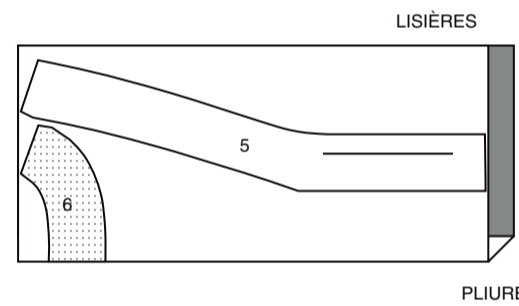
51 CM  
TOUTES LES TAILLES



ENTOILAGE A

UTILISEZ LES PIÈCES : 5 6

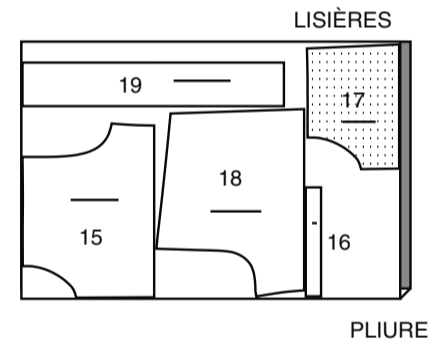
51 CM  
TOUTES LES TAILLES



SHORT C

UTILISEZ LES PIÈCES : 15 16 17 18 19

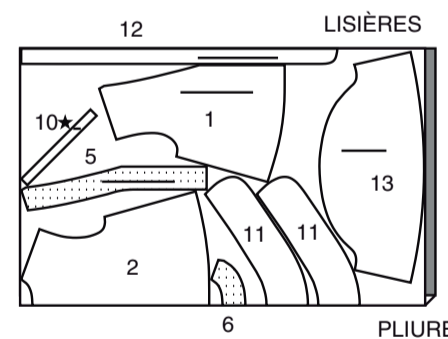
150 CM  
AVEC SENS  
TOUTES LES TAILLES



HAUT B

UTILISEZ LES PIÈCES : 1 2 5 6 10 11 12 13

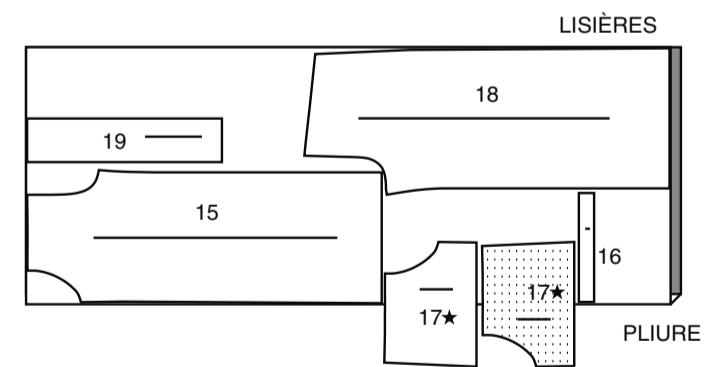
150 CM  
AVEC SENS  
TAILLES TP P



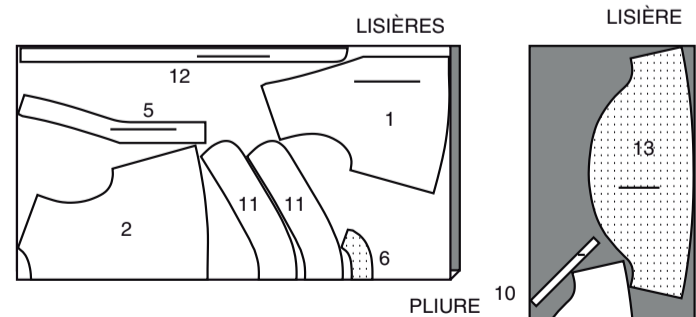
PANTALON D

UTILISEZ LES PIÈCES : 15 16 17 18 19

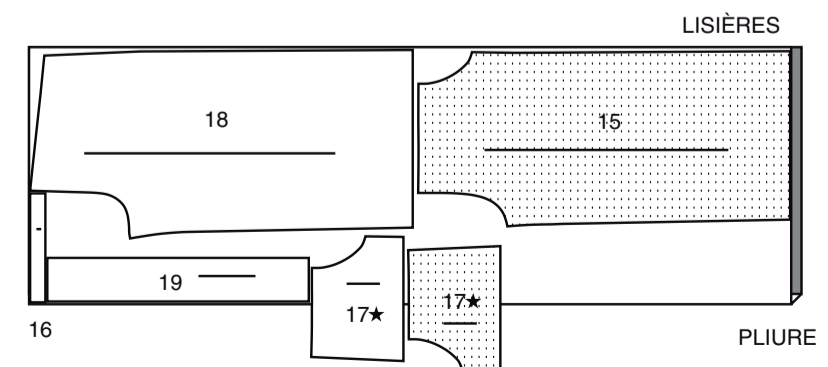
150 CM  
AVEC SENS  
TAILLES TP P



150 CM  
AVEC SENS  
TAILLES M G TG TTG

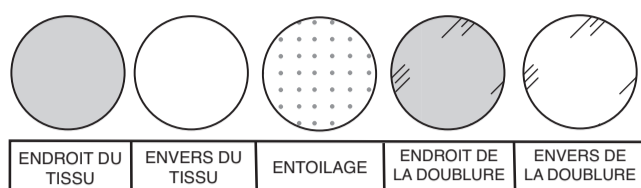


150 CM  
AVEC SENS  
TAILLES M G TG TTG



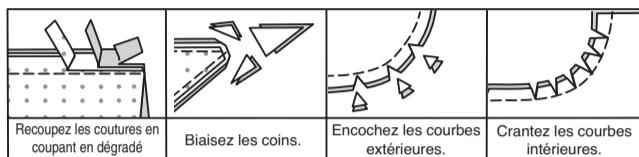
## INFORMATION DE COUTURE

### LÉGENDE DES CROQUIS



### VALEURS DE COUTURE

Utilisez des valeurs de couture de 1.5 cm sauf indiqué différemment.



### ÉPINGLER ET AJUSTER

Épinglez ou bâtissez les coutures, ENDROIT CONTRE ENDROIT, en faisant coïncider les encoches. Ajustez le vêtement avant de piquer les coutures principales.

### PRESSER

Pressez les valeurs de couture ensemble; puis ouvrez-les au fer sauf indiqué différemment. Crantez-les si nécessaire de sorte qu'elles restent à plat.

## GLOSSAIRE

Les termes de couture imprimés en **CARACTÈRES GRAS** ont l'aide d'une Vidéo de Tutoriel de couture. Scannez le **CODE QR** pour regarder les vidéos :

**FRONCER** – reportez-vous à la vidéo **Froncer** : “coudre deux rangées de fronces”.

**PIQUER LE BORD** – reportez-vous à la vidéo **Points à la machine** : “comment piquer le bord”.

**OURLET ÉTROIT** – reportez-vous à la vidéo **Ourlets** : “coudre des ourlets étroits”.

**MANCHE** – reportez-vous à la vidéo **Emmanchures/Manches** : “coudre des manches montées”.

**POINTS COULÉS** – reportez-vous à la vidéo **Points à la main** : “comment faire des points coulés”.

**PIQÛRE DE SOUTIEN** – reportez-vous à la vidéo **Points à la machine** : “comment faire une piqûre de soutien”.

**SURPIQUER** – reportez-vous à la vidéo **Points à la machine** : “comment faire une surpiqûre”.

**COUPER LA COUTURE** – reportez-vous à la vidéo **Coutures** : “comment couper, cranter et dégrader les coutures”.

**SOUS-PIQUER** – reportez-vous à la vidéo **Points à la machine** : “comment faire une sous-piqûre”.

## TUTORIELS DE COUTURE



Développez vos compétences en regardant des vidéos courtes et faciles à suivre sur [simplicity.com/sewingtutorials](http://simplicity.com/sewingtutorials).

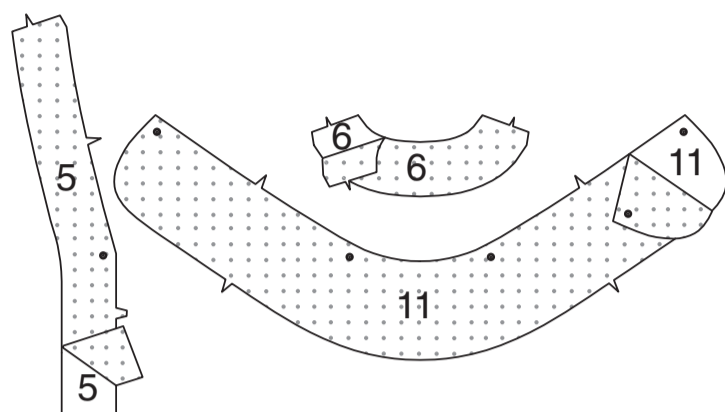
LES PIÈCES DU PATRON SERONT IDENTIFIÉES PAR DES NUMÉROS LA PREMIÈRE FOIS QU'ELLES SERONT UTILISÉES.

PIQUEZ DES COUTURES DE 1.5 CM ENDROIT CONTRE ENDROIT, SAUF INDIQUÉ DIFFÉREMMENT.

## HAUT A, B

### ENTOILAGE

Épinglez l'entoilage sur l'ENVERS de la PAREMENTURE DEVANT (5), de la PAREMENTURE DOS (6) et du COL (11). Faites adhérer en place en suivant la notice d'utilisation

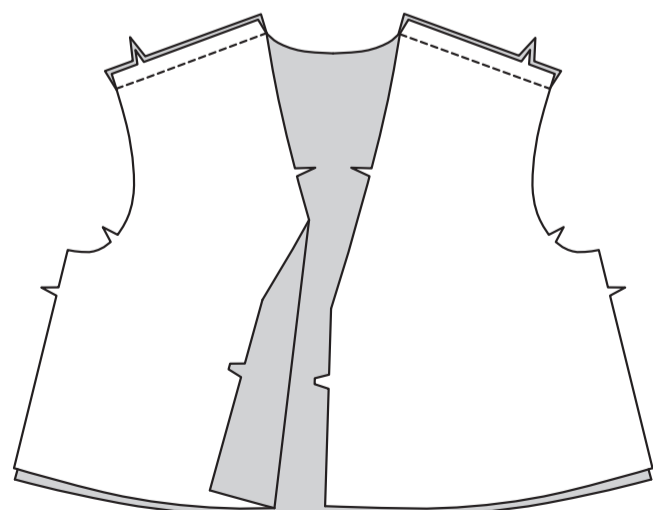


### DEVANT ET DOS

Pour faire une **PIQÛRE DE SOUTIEN** sur le bord de l'encolure du DE-VANT (1) et du DOS (2), piquez à 1.3 cm du bord coupé dans le sens des flèches. Cette piqûre reste de façon permanente et aide à empêcher que les bords arrondis se déforment. (Montré seulement dans le premier croquis).

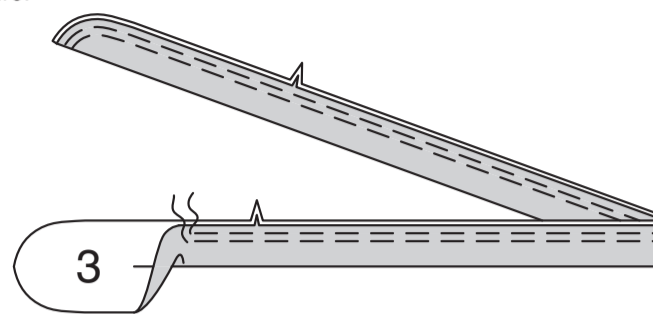


Piquez le devant et le dos sur les bords de l'épaule.

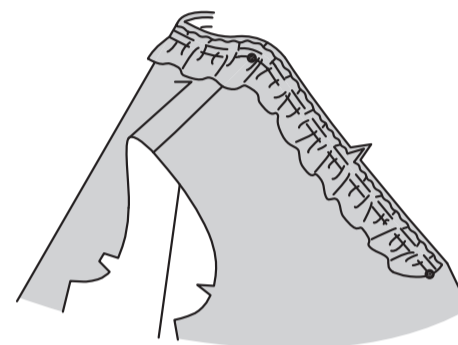


## VOLANT ET ATTACHE A

Pliez le VOLANT (3) en deux dans le sens de la longueur, ENVERS CONTRE ENVERS ; épinglez. Pour **FRONCER** le bord à encoche, relâchez légèrement la tension de l'aiguille. Sur l'ENDROIT, piquez à 1.5 cm du bord coupé à grands points. Piquez de nouveau à 6 mm de la première piqûre à l'intérieur de la valeur de couture.



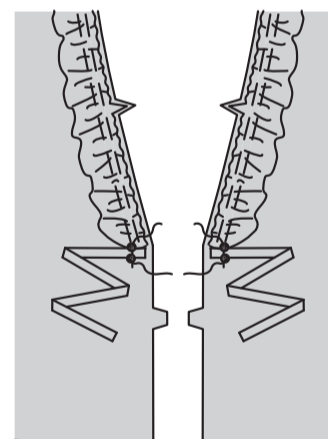
Sur l'ENDROIT, épinglez le volant sur le bord de l'encolure, en faisant coïncider les petits cercles et les encoches, en plaçant le petit cercle intérieur sur la couture d'épaule et en tirant sur le fauil pour ajuster. Bâtissez.



Pour faire chaque attache, pliez l'ATTACHE (4) en deux dans le sens de la longueur, ENDROIT CONTRE ENDROIT. Piquez le long bord et l'extrémité sans marquer en couture de 6 mm. **COUPEZ LA COUTURE.**

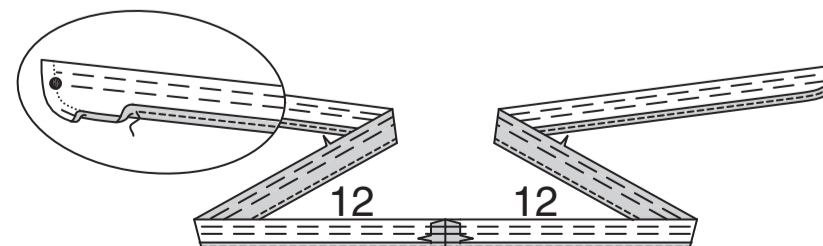


Retournez les attaches ; pressez. Sur l'ENDROIT, épinglez les attaches sur le devant ayant les bords non finis au même niveau, en faisant coïncider les petits cercles. Bâtissez.

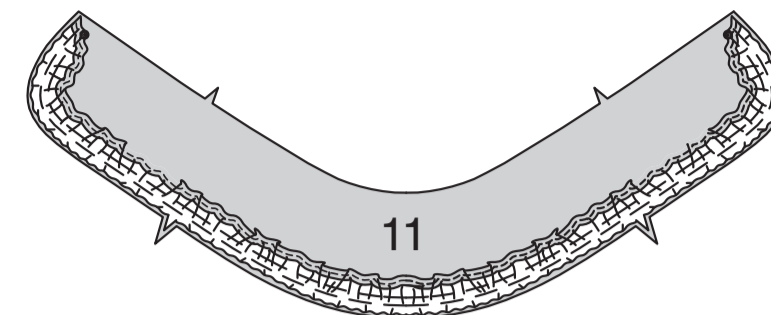


### COL B

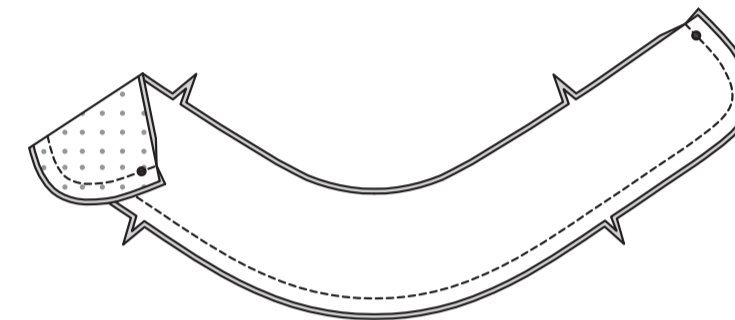
Piquez les bords du milieu du dos du VOLANT (12). Piquez à 1 cm du bord sans encoche. Relevez l'ourlet au fer le long de la piqûre. Pour faire un **OURLET ÉTROIT**, repliez le bord non fini pour rejoindre le pli ; pressez. Piquez l'ourlet en place près du bord intérieur pressé. Pour **FRONCER** le bord à encoche entre les petits cercles, relâchez légèrement la tension de l'aiguille. Sur l'ENDROIT, piquez à 1.5 cm du bord coupé à grands points. Piquez de nouveau à 6 mm de la première piqûre à l'intérieur de la valeur de couture.



ENDROIT CONTRE ENDROIT et ayant les bords non finis au même niveau, épinglez le volant sur le COL (11), en faisant coïncider les milieux, les petits cercles et les encoches, en tirant sur le fauil pour ajuster. Bâtissez.

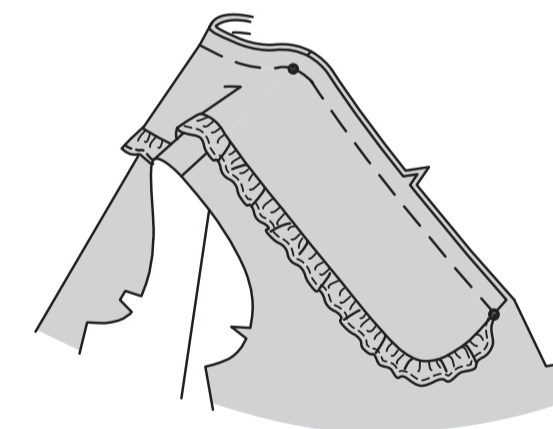
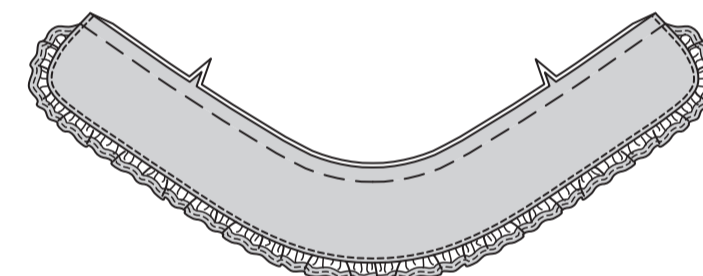


ENDROIT CONTRE ENDROIT et ayant les bords non finis au même niveau, épinglez la parementure de col sur le col, en faisant coïncider les petits cercles et les encoches. Piquez en laissant le bord de l'encolure ouvert. **COUPEZ LA COUTURE.**



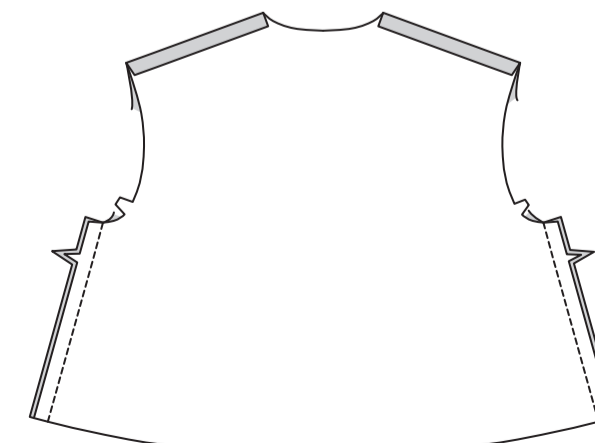
**SOUS-PIQUEZ** la parementure de col. Retournez le col ; pressez en pressant le volant vers l'extérieur. Bâtissez ensemble les bords non finis.

Sur l'ENDROIT, épinglez le col sur le bord de l'encolure, en faisant coïncider les petits cercles et les encoches et en plaçant le petit cercle intérieur sur la couture d'épaule. Bâtissez.



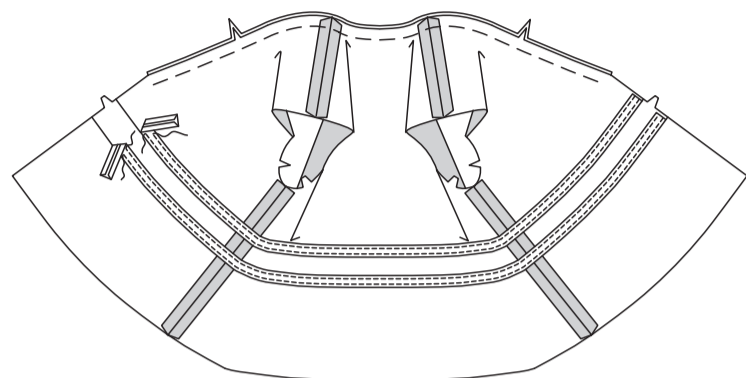
### POUR LES DEUX MODÈLES

Piquez le devant et le dos sur les bords du côté.



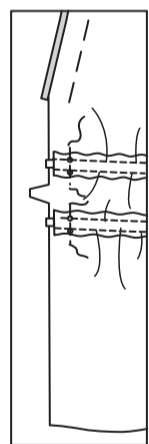
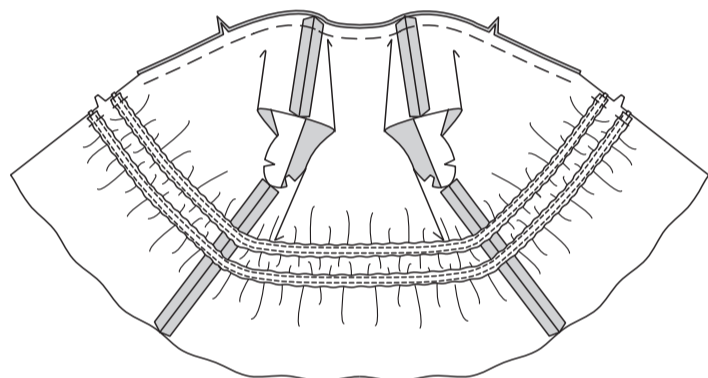
### COULISSES ET BOUCLES B

Pour faire les coulisses pour l'élastique, coupez un morceau de ruban de biais de la longueur de chaque ligne de coulisse. Sur l'ENVERS, épinglez le ruban sur le haut avec le bord inférieur du ruban le long de la ligne de coulisse. **PIQUEZ LE BORD** près des longs bords du ruban.



Coupez une pièce d'élastique de la longueur du GUIDE POUR ÉLASTIQUE SUPÉRIEUR (8). Enfilez l'élastique dans la coulisse supérieure. Piquez sur la ligne de couture à travers les extrémités, en maintenant les extrémités en place, solidement. Distribuez les fronces également.

Enfilez de la même façon l'élastique dans la coulisse inférieure, en utilisant le GUIDE POUR ÉLASTIQUE INFÉRIEUR (9) pour couper la longueur de la pièce.



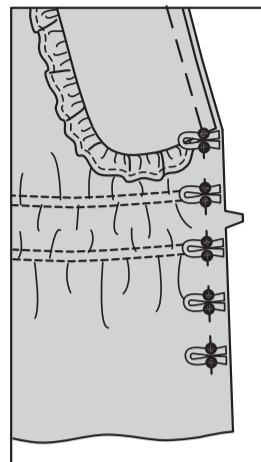
Pliez la BOUCLE (10) en deux dans le sens de la longueur, ENDROIT CONTRE ENDROIT. Piquez à un peu moins de 6 mm du bord de la pliure, en étendant la boucle lors de la piqûre. Avec une aiguille, attachez un fil solide à une extrémité de la boucle.



Tirez sur l'aiguille avec le chas vers le devant, à travers la pliure, en retournant la boucle à l'ENDROIT. Coupez cinq boucles de 5.7 cm de longueur.



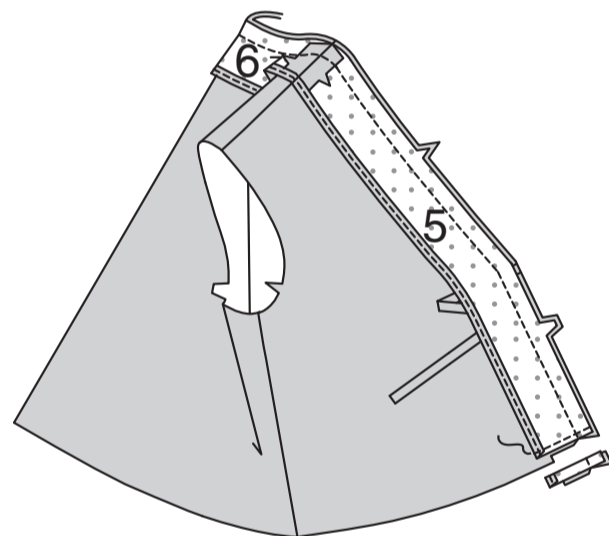
Sur l'ENDROIT, épinglez les extrémités des boucles sur le devant DROIT entre les petits cercles. Bâissez le long de la ligne de couture.



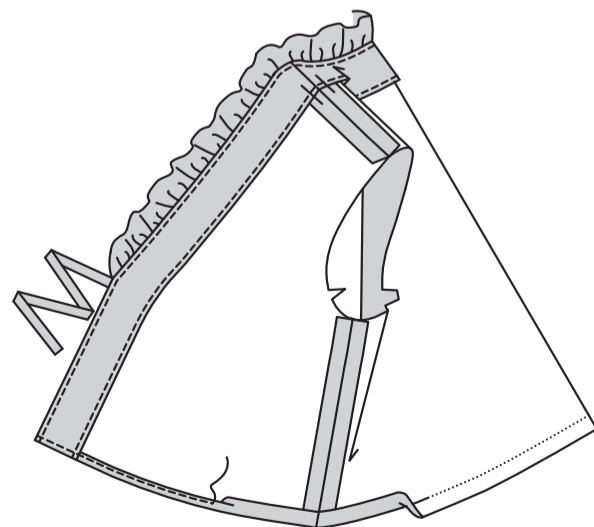
### CONTINUEZ COMME SUIT POUR LES DEUX MODÈLES

Piquez la PAREMENTURE DEVANT (5) et la PAREMENTURE DOS (6) sur les bords de l'épaule. Pour finir le long bord sans marque, piquez à 6 mm du bord non fini, rentrez le bord le long de la piqûre et piquez au point droit ou au point zigzag ou surjetez le bord non fini.

ENDROIT CONTRE ENDROIT et ayant les bords non finis au même niveau, épinglez la parementure sur le haut le long des bords de l'encolure, du devant et inférieur. Piquez le long de la ligne de couture de l'encolure et du devant et le long de la ligne d'ourlet de 1.5 cm sur le bord inférieur. Recoupez la couture du devant et de l'encolure. Recoupez la parementure près de la piqûre. Recoupez le haut jusqu'à 1.5 cm du bord intérieur de la parementure.



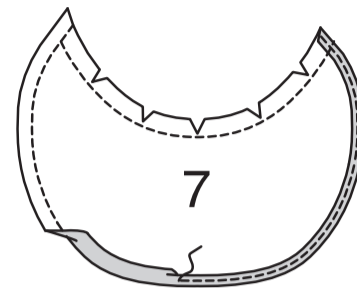
**SOUS-PIQUEZ** la parementure. Retournez la parementure vers l'INTÉRIEUR ; pressez, en relevant l'ourlet au fer le long de la marque. Pour faire un **OURLET ÉTROIT**, rentrez au fer 6 mm du bord non fini. Piquez l'ourlet en place en commençant au bord de l'ouverture.



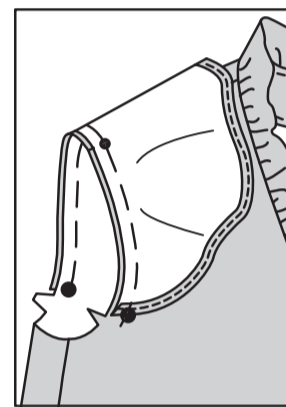
### VOLANT D'EMMANCHURE A

Piquez à 1 cm du bord sans marque du VOLANT D'EMMANCHURE (7). Relevez l'ourlet au fer le long de la piqûre. Pour faire un **OURLET ÉTROIT**, repliez le bord non fini pour rejoindre le pli ; pressez. Piquez l'ourlet en place près du bord intérieur pressé.

Piquez à 1.5 cm du bord restant de l'emmanchure. Crantez vers la piqûre le long des courbes.

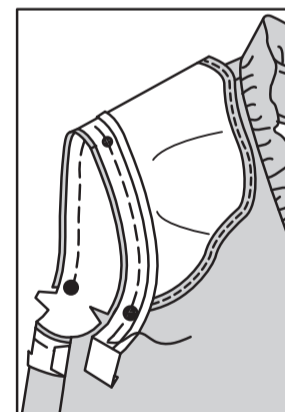


Sur l'ENDROIT, épinglez le volant sur le bord de l'emmanchure, en faisant coïncider les grands cercles, en plaçant le petit cercle intérieur sur la couture d'épaule. Bâissez.

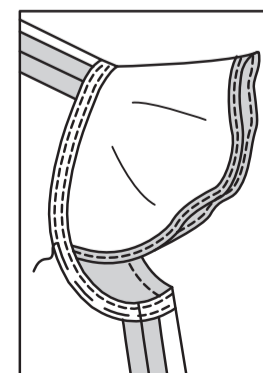


Coupez un morceau de ruban de biais de la longueur du bord de l'emmanchure, plus 2 cm. Dépliez un bord du ruban ; pressez. ENDROIT CONTRE ENDROIT, épinglez le ruban sur le bord de l'emmanchure, ayant le bord non fini à 3 mm du bord non fini de l'emmanchure, en rentrant et en superposant une extrémité à la couture latérale.

Piquez. **COUPEZ LA COUTURE.**



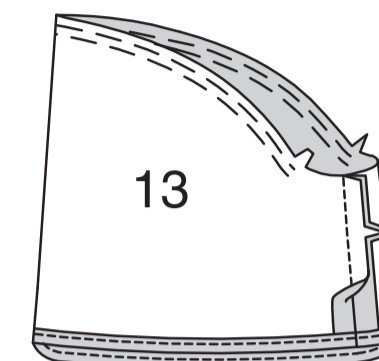
**SOUS-PIQUEZ** le ruban. Retournez le ruban vers l'INTÉRIEUR ; pressez. Bâissez près du bord intérieur du ruban. Sur l'ENDROIT, **SURPIQUEZ** le long du faufil.



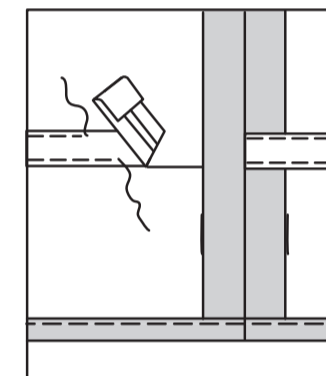
### MANCHE B

Pour **FRONCER** le bord supérieur de la MANCHE (13) entre les encoches, relâchez légèrement la tension de l'aiguille. Sur l'ENDROIT, piquez à 1.5 cm du bord coupé à grands points. Piquez de nouveau à 6 mm de la première piqûre à l'intérieur de la valeur de couture.

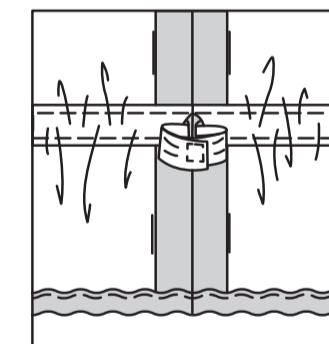
Piquez ensemble les bords du dessous de bras de la manche. Faites un **OURLET ÉTROIT**.



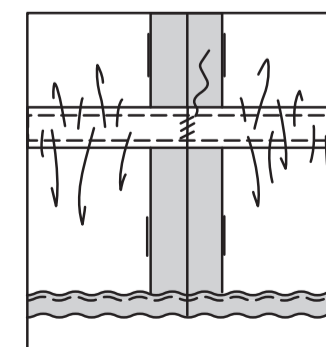
Pour faire la coulisse pour l'élastique, coupez un morceau de ruban de biais de la longueur de la ligne de coulisse. Rentrez 1.5 cm sur chaque extrémité ; pressez. Sur l'ENVERS, épinglez le ruban sur la manche avec le bord inférieur le long de la ligne de coulisse et les extrémités pressées rejointes sur la couture de dessous de bras. **PIQUEZ LE BORD** près des longs bords du ruban.



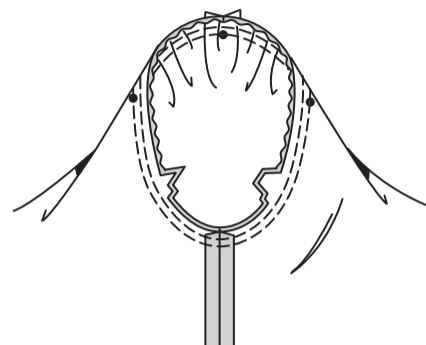
Coupez une pièce d'élastique de la longueur du GUIDE POUR ÉLASTIQUE (14) pour chaque manche. Enfilez l'élastique dans la coulisse. Piquez solidement les extrémités. **COUPEZ LA COUTURE.**



Cousez en fermant l'ouverture de la coulisse aux **POINTS COULÉS**. Distribuez les fronces également.

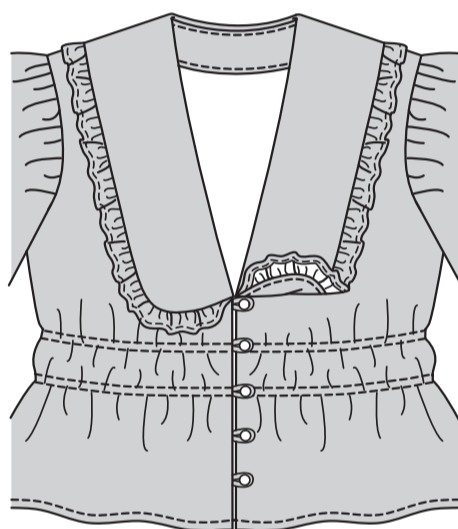


Retournez la **MANCHE** à l'ENDROIT. Tenez le haut à l'ENVERS avec l'emmanchure vers vous. ENDROIT CONTRE ENDROIT, épinglez la manche sur le bord de l'emmanchure avec le petit cercle du milieu sur la couture d'épaule, en faisant coïncider les coutures de dessous de bras, les encoches et les petits cercles restants. Tirez sur le fauil pour ajuster. Pour distribuer l'ampleur également, enfiler le tissu le long des fils canette. Bâissez. Piquez, puis piquez à 3 mm de la première piqûre. Recoupez la couture au-dessous des encoches près de la piqûre. Ne pressez que la valeur de couture, puis retournez la couture vers la manche.



**FINITION B**

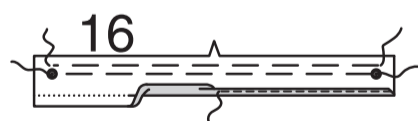
Amenez les pièces du devant l'une sur l'autre. Sur le devant DROIT, cousez les boutons sous les boucles.



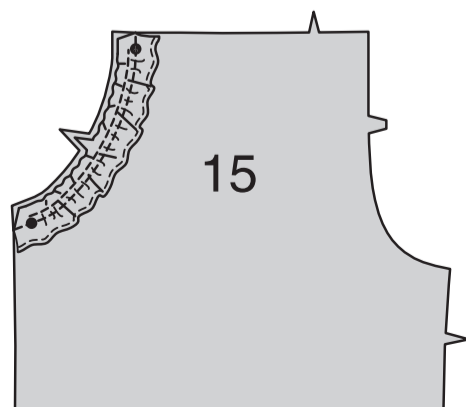
**SHORT C, PANTALON D**

Piquez à 1 cm du bord sans encoche du **VOLANT** (16). Relevez l'ourlet au fer le long de la piqûre. Pour faire un **OURLET ÉTROIT**, repliez le bord non fini pour rejoindre le pli ; pressez. Piquez l'ourlet en place près du bord intérieur pressé.

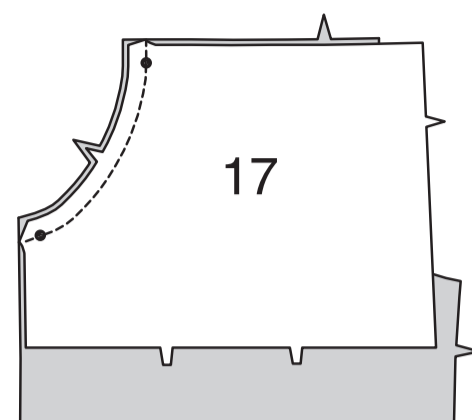
Pour **FRONCER** le bord à encoche entre les petits cercles, relâchez légèrement la tension de l'aiguille. Sur l'ENDROIT, piquez à 1.5 cm du bord coupé à grands points. Piquez de nouveau à 6 mm de la première piqûre à l'intérieur de la valeur de couture.



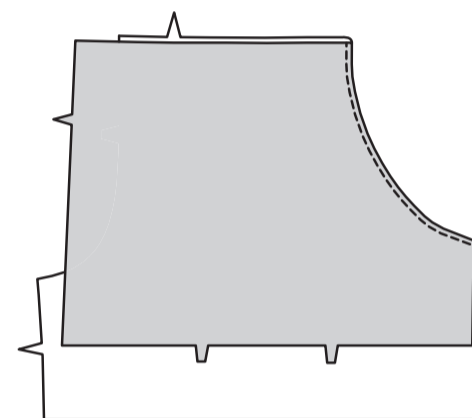
Épinglez l'ENVERS du volant sur l'ENDROIT du **DEVANT** (15) le long du bord extérieur arrondi, en faisant coïncider les petits cercles et les encoches, en tirant sur le fauil pour ajuster et en distribuant les fronces également. Bâissez.



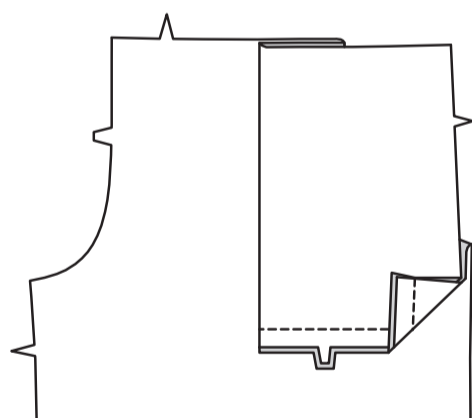
ENDROIT CONTRE ENDROIT et ayant les bords non finis au même niveau, épinglez le **CÔTÉ DEVANT ET POCHE** (17) sur le devant, en faisant coïncider les petits cercles et les encoches. Piquez le bord extérieur arrondi. **COUPEZ LA COUTURE.**



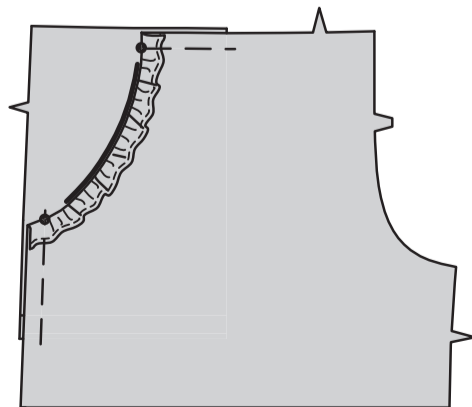
**SOUS-PIQUEZ** la poche. Retournez la poche vers l'INTÉRIEUR ; pressez.



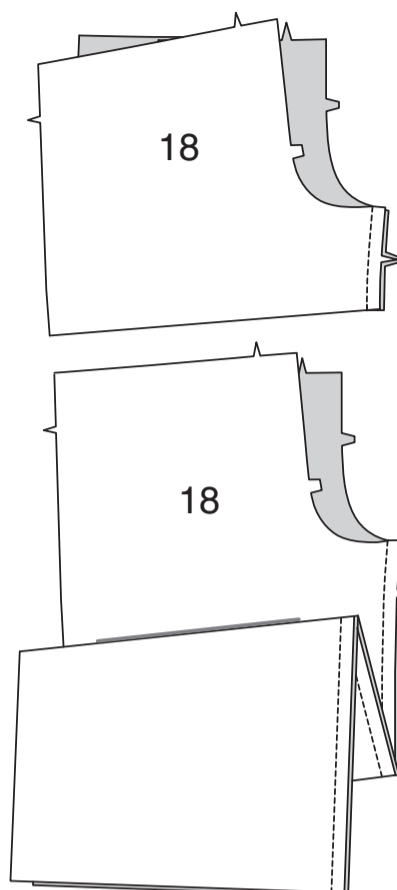
Sur l'ENVERS, pliez la poche sur la ligne de pliure ; pressez. Piquez les bords inférieurs de la poche le long du bord à double encoche.



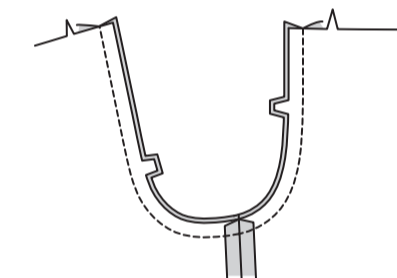
Sur l'ENDROIT, superposez le devant par-dessus le côté devant et poche, en faisant coïncider les petits cercles et ayant les bords non finis au même niveau. Bâissez ensemble les bords du côté et supérieur.



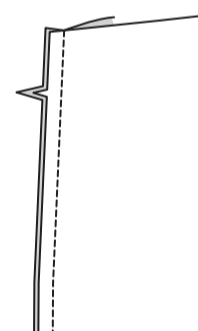
ENDROIT CONTRE ENDROIT et ayant les bords non finis au même niveau, piquez le devant et le **DOS** (18) sur les bords intérieurs de la jambe.



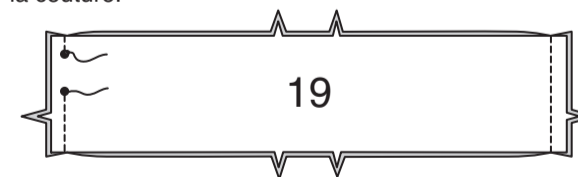
ENDROIT CONTRE ENDROIT et ayant les bords non finis au même niveau, épinglez les bords du milieu du vêtement, en faisant coïncider les coutures et les encoches. Piquez. Pour renforcer la couture, piquez de nouveau par-dessus la piqûre précédente.



Piquez le devant et le dos sur les bords du côté.

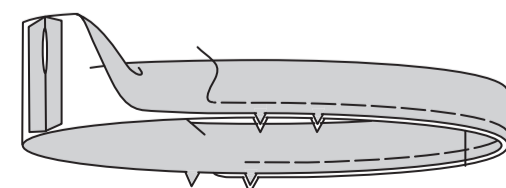


ENDROIT CONTRE ENDROIT, piquez les coutures de la **COULISSE** (19), en laissant une ouverture sur la couture latérale GAUCHE entre les petits cercles, comme illustré. Piquez au point arrière sur les petits cercles pour renforcer la couture.

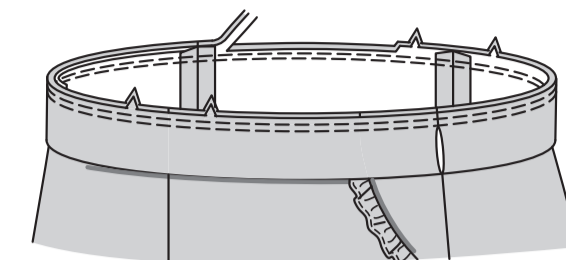


Ouvrez les coutures au fer.

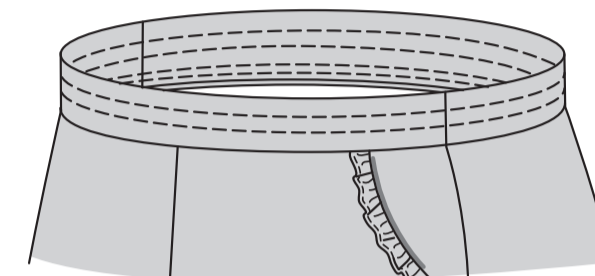
Pliez la coulisse en deux dans le sens de la longueur, **ENVERS CONTRE ENVERS** et ayant les bords non finis au même niveau. Bâissez ensemble les bords non finis. Le côté avec ouverture est le dessous de la coulisse.



Avec le dessous de la coulisse vers vous, épinglez la coulisse sur le vêtement, en faisant coïncider les milieux et les coutures latérales. Piquez sur la ligne de couture, puis piquez à 6 mm de la première piqûre à l'intérieur de la valeur de couture. Recoupez près de la seconde piqûre.



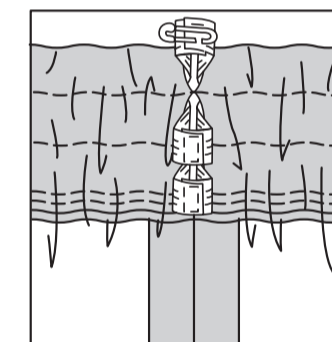
Pressez la couture vers le vêtement, en pressant la coulisse vers l'extérieur. Pour former trois coulisses séparées, piquez sur les lignes de piqûre.



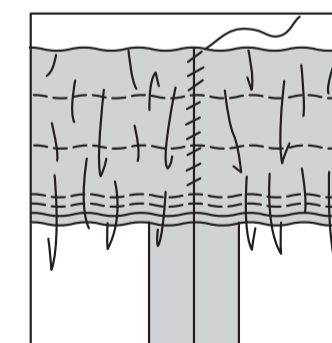
Coupez une pièce d'élastique de la longueur de chaque guide, du **GUIDE POUR ÉLASTIQUE SUPÉRIEUR** (20), du **GUIDE POUR ÉLASTIQUE PARTIE MILIEU** (21) et du **GUIDE POUR ÉLASTIQUE INFÉRIEUR** (22). Reportez les marques.

Enfilez l'élastique dans l'ouverture de chaque coulisse, en faisant passer l'élastique dans toutes les trois rangées à la même fois.

Superposez les extrémités en utilisant de épingles de sûreté. Essayez le vêtement et ajustez. Piquez solidement les extrémités de l'élastique ensemble.



Cousez les bords de l'ouverture de chaque coulisse ensemble aux **POINTS COULÉS**. Distribuez l'ampleur également.



Relevez au fer la valeur de couture d'ourlet de 1.5 cm. Pour faire un **OURLET ÉTROIT**, rentrez le bord non fini pour rejoindre le pli ; pressez. Piquez près du bord intérieur pressé.

