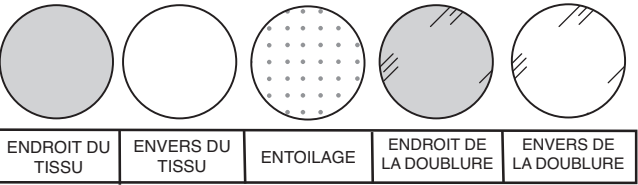


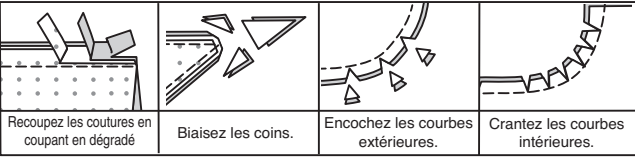
INFORMATION DE COUTURE

LÉGENDE DES CROQUIS



VALEURS DE COUTURE

Utilisez des valeurs de couture de 1.5 cm sauf indiqué différemment.



ÉPINGLER ET AJUSTER
Épinglez ou bâtissez les coutures, ENDROIT CONTRE ENDROIT, en faisant coïncider les encoches. Ajustez le vêtement avant de piquer les coutures principales.

PRESSER
Pressez les valeurs de couture ensemble; puis ouvrez-les au fer sauf indiqué différemment. Crantez-les si nécessaire de sorte qu'elles restent à plat.

GLOSSAIRE

Les termes de couture imprimés en **CARACTÈRES GRAS** ont l'aide d'une Vidéo de Tutoriel de couture. Scannez le **CODE QR** pour regarder les vidéos :

PINCE – reportez-vous à la vidéo **Pinces** : “**coudre une pince plate**”.

PIQUER LE BORD – reportez-vous à la vidéo **Points à la machine** : “**comment piquer le bord**”.

FINIR - reportez-vous à la vidéo **Coutures** : “**comment faire la finition des valeurs de couture**”.

FERMETURE À GLISSIÈRE INVISIBLE – reportez-vous à la vidéo **Fermatures à glissière** : “**coudre une fermeture invisible**”.

OURLET ÉTROIT – reportez-vous à la vidéo **Ourlets** : “**coudre des ourlets étroits**”.

RENFORCER – reportez-vous à la vidéo **Points à la machine** : “**comment renforcer les coutures**”.

PIQÛRE DE SOUTIEN – reportez-vous à la vidéo **Points à la machine** : “**comment faire une piqûre de soutien**”.

PIQUER DANS LE SILLON – reportez-vous à la vidéo **Points à la machine** : “**comment piquer dans le sillon**”.

FIXER – reportez-vous à la vidéo **Points à la main** : “**comment fixer**”.

SURPIQUER – reportez-vous à la vidéo **Points à la machine** : “**comment faire une surpiqûre**”.

COUPER LA COUTURE – reportez-vous à la vidéo **Coutures** : “**comment couper, cranter et dégrader les coutures**”.

SOUS-PIQUER – reportez-vous à la vidéo **Points à la machine** : “**comment faire une sous-piqûre**”.

TUTORIELS DE COUTURE



Développez vos compétences en regardant des vidéos courtes et faciles à suivre sur simplicity.com/sewingtutorials.

LES PIÈCES DU PATRON SERONT IDENTIFIÉES PAR DES NUMÉROS LA PREMIÈRE FOIS QU'ELLES SERONT UTILISÉES.

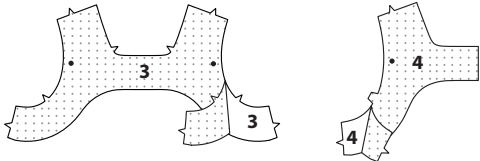
PIQUEZ DES COUTURES DE 1.5 CM ENDROIT CONTRE ENDROIT, SAUF INDIQUÉ DIFFÉREMMENT.

HAUT A ET ROBE B

NOTE : Les croquis montrent le premier modèle, sauf indiqué différemment.

ENTOILAGE

Faites adhérer l'ENTOILAGE sur l'envers de chaque pièce correspondante en TISSU, en suivant la notice d'utilisation.

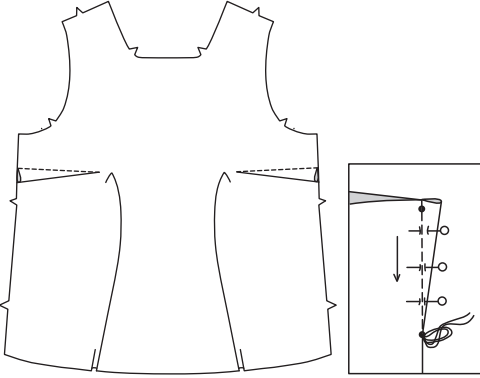


DEVANT ET DOS

Faites une **PIQÛRE DE SOUTIEN** sur le bord de l'encolure de la pièce du DEVANT (1) et de chaque DOS (2) à 1.3 cm du bord non fini dans le sens des flèches. La piqûre de soutien n'apparaîtra pas dans les croquis suivants.

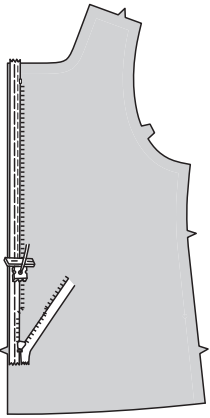


Pour faire les **PINCES** plates sur le devant, endroit contre endroit, amenez les lignes pointillées l'une sur l'autre, en faisant coïncider les petits cercles. Piquez le long des lignes pointillées de l'extrémité large à la pointe. Ne piquez pas au point arrière sur la pointe. Laissez les bouts du fil longs et nouez. Pressez la pince vers le bas.

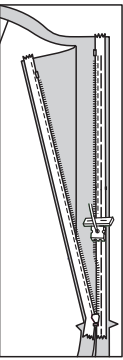


NOTE : Piquez la **FERMETURE À GLISSIÈRE INVISIBLE** en utilisant un pied à fermeture invisible. Si la fermeture est plus longue que l'ouverture correspondante, ajustez-la après la pose. Reportez-vous à la vidéo **FERMETURE À GLISSIÈRE** : « **coudre une fermeture à glissière invisible** ».

Ouvrez la fermeture et pressez le ruban en utilisant un fer réglé à basse température. Sur l'ENDROIT, épinglez le côté DROIT de la fermeture vers le bas sur le côté DROIT de l'ouverture de la fermeture. Ayez la spirale le long de la ligne de couture, le ruban sur la valeur de couture et l'arrêt supérieur à 2 cm au-dessous du bord supérieur, comme illustré. Bâtissez à la main au centre du ruban. Placez le pied à fermeture en haut de la fermeture avec la rainure DROITE du pied par-dessus la spirale. Piquez sur le ruban jusqu'à l'encoche. Piquez au point arrière pour renforcer.

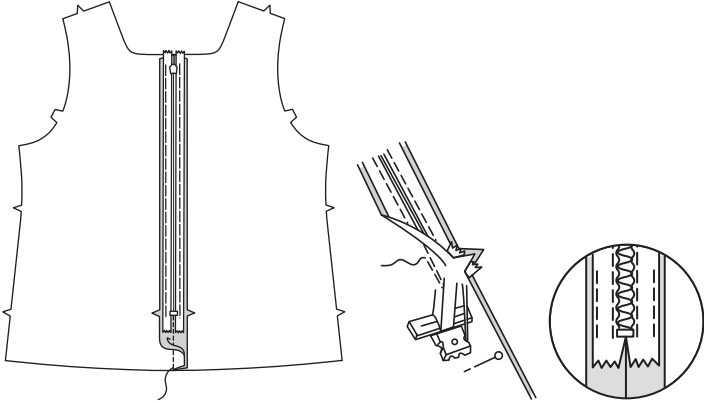


Épinglez de la même façon l'autre moitié de la fermeture sur le côté GAUCHE de l'ouverture de la fermeture. Assurez-vous que les bords supérieur et inférieur du haut ou de la robe soient au même niveau. Bâtissez à la main au centre du ruban. Placez le pied à fermeture en haut de la fermeture avec la rainure GAUCHE par-dessus la spirale. Piquez sur le ruban jusqu'à l'encoche. Piquez au point arrière pour renforcer.

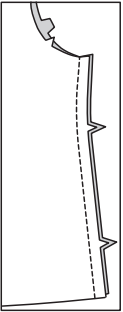


Fermez la fermeture et vérifiez qu'elle ne soit pas visible de l'ENDROIT.

Tirez les extrémités libres du ruban de la fermeture à l'opposé de la valeur de couture. Épinglez la couture restante du milieu dos ensemble au-dessous de la fermeture. Placez le pied à fermeture vers la GAUCHE de sorte que l'aiguille descende à travers l'encoche extérieure du pied. Commencez à piquer à 6 mm au-dessus du point le plus bas et légèrement vers la GAUCHE. Piquez la couture sur environ 7.5 cm. Piquez le reste de la couture en utilisant un pied-de-biche régulier. Si vous préférez, dépliez chaque valeur de couture au bas de la fermeture et piquez le ruban sur celle-là.



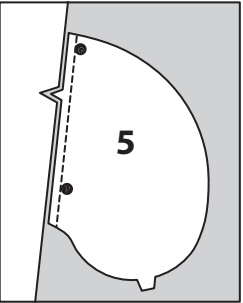
MODÈLE A :
Piquez le devant et le dos sur les côtés.



POCHES ET COUTURES LATÉRALES B

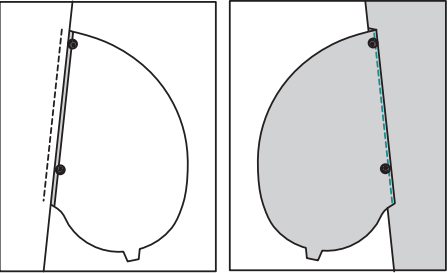
MODÈLE B :
Posez les poches sur les bords du côté du devant et dos comme suit : ENDROIT CONTRE ENDROIT, épinglez la POCHE (5) sur le vêtement, en faisant coïncider les grands cercles et ayant les bords non finis au même niveau.

Piquez en couture de 1 cm.

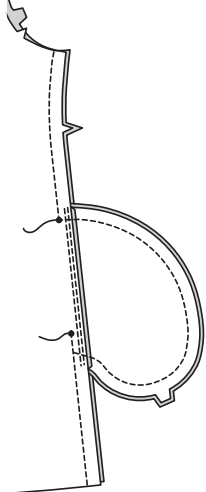


Pressez la couture vers la poche, en pressant la poche vers l'extérieur.

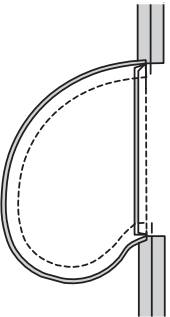
SOUS-PIQUEZ la poche devant.



Épinglez le devant et le dos sur les coutures latérales, en faisant coïncider les grands cercles. Piquez les coutures latérales en laissant une ouverture entre les grands cercles ; piquez au point arrière sur le grand cercle pour renforcer la couture. Piquez les bords de la poche ensemble entre les coutures.

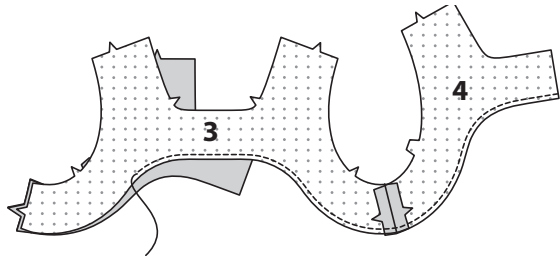


Crantez la valeur de couture du dos du vêtement sur les extrémités de la poche. Ouvrez les coutures au fer au-dessus et au-dessous du cran. Pressez la poche vers le devant.

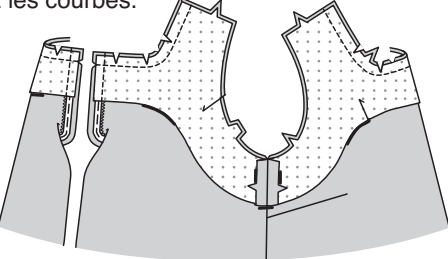


PAREMENTURES A, B

Piquez les pièces de la PAREMENTURE DEVANT (3) et de la PAREMENTURE DOS (4) sur les côtés. **FINISSEZ** le bord sans encoche.

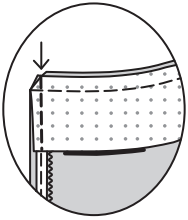


Ouvrez les bords de l'ouverture du milieu du dos du vêtement, en déroulant les dents de la fermeture à l'opposé du bord de l'ouverture ; épinglez la parementure sur le vêtement le long des bords de l'encolure, en faisant coïncider les milieux et ayant les bords non finis au même niveau. Piquez les bords de l'encolure. **COUPEZ** la couture ; crantez les courbes.



Épinglez ensemble les bords de l'ouverture du dos. En utilisant un pied à fermeture réglable, piquez à travers la parementure à 1.3 cm de bords du dos, en maintenant les dents de la fermeture libres.

COUPEZ les coins. Ne coupez pas les bords du milieu du dos.

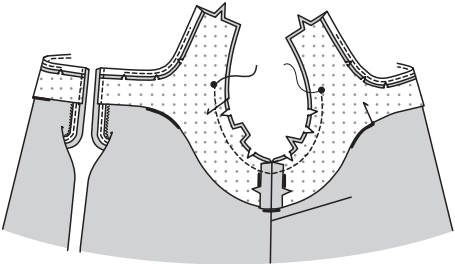
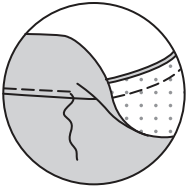


SOUS-PIQUEZ les bords de l'encolure de la parementure devant et dos aussi près possible de l'ouverture du dos et jusqu'à 3.8 cm des bords de l'épaule.

Épinglez les bords non finis restants de la parementure sur le vêtement, en faisant coïncider les coutures de dessous de bras et les petits cercles. Piquez les emmanchures entre les petits cercles.

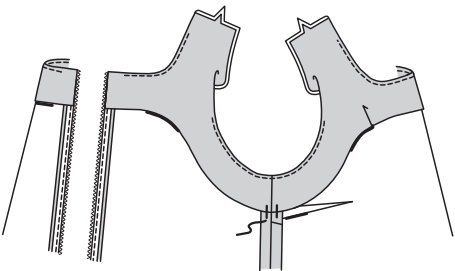
Recoupez la couture ; crantez les courbes.

SOUS-PIQUEZ les bords de l'emmanchure jusqu'à 3.8 cm de l'endroit où la piqûre de l'emmanchure se termine.



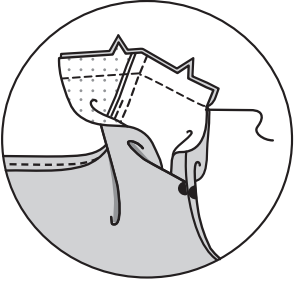
Retournez la parementure et les bords du dos vers l'INTÉRIEUR, en déroulant les dents de la fermeture en place ; pressez.

FIXEZ à la main les bords inférieurs de la parementure sur les coutures latérales pour consolider en place.

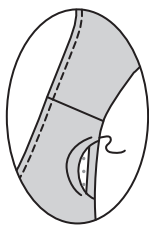


Dépliez la parementure sur les épaules. Épinglez le devant et le dos ensemble sur les épaules ; épinglez ensemble les bords de la parementure devant et dos, en faisant coïncider les coutures.

Piquez en couture continue.



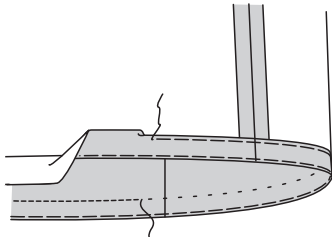
Rabattez la parementure, en repliant les bords restants de l'emmanchure le long des lignes de couture. Pressez.
Cousez ensemble les bords pressés aux **POINTS COULÉS**.



FINITION

Relevez un ourlet de 3.2 cm. Bâissez près de la pliure. Repliez 6 mm du bord non fini. Bâissez l'ourlet en place près du bord supérieur. Pressez.

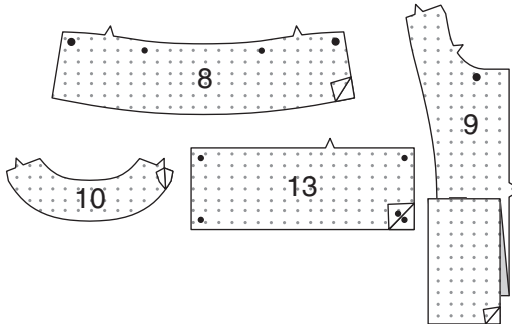
SURPIQUEZ le long du bâti supérieur, comme illustré.



VESTE C

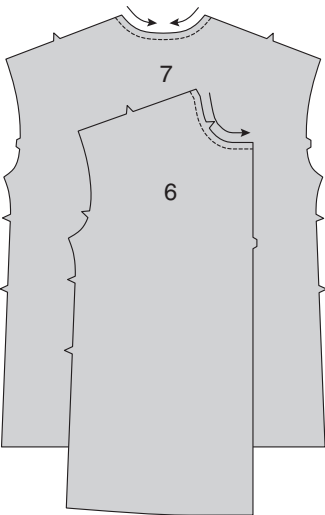
ENTOILAGE

Faites adhérer l'ENTOILAGE sur l'envers de chaque pièce correspondante en TISSU, en suivant la notice d'utilisation.



DEVANT, DOS ET APPLICATION DE LA POCHE

Faites une **PIQÛRE DE SOUTIEN** sur le bord de l'encolure des pièces du DEVANT (6) et du DOS (7) à 1.3 cm du bord non fini dans le sens des flèches. La piqûre de soutien n'apparaîtra pas dans les croquis suivants.



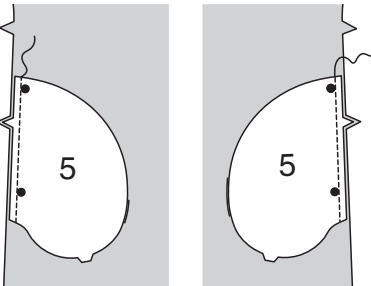
Pour **RENFORCER** chaque devant pour le col, en faisant des petits points, piquez sur la couture d'encolure sur environ 2.5 cm de chaque côté du grand cercle, en piquant à travers le grand cercle.



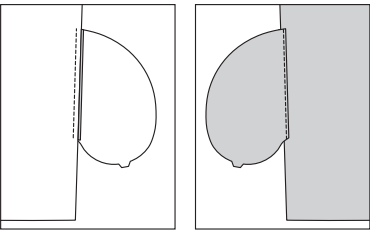
MODÈLE B :
Posez les poches sur les bords du côté du devant et dos comme suit :

ENDROIT CONTRE ENDROIT, épinglez la POCHE (5) sur le vêtement, en faisant coïncider les grands cercles et ayant les bords non finis au même niveau.

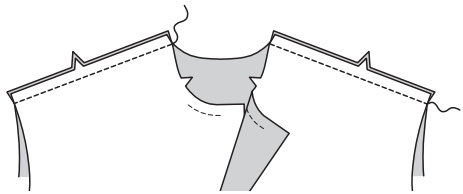
Piquez en couture de 1 cm.



Pressez la couture vers la poche, en pressant la poche vers l'extérieur.
SOUS-PIQUEZ la poche devant en pressant la poche et la couture à l'opposé du vêtement, en piquant à travers la poche et les valeurs de couture près de la couture.

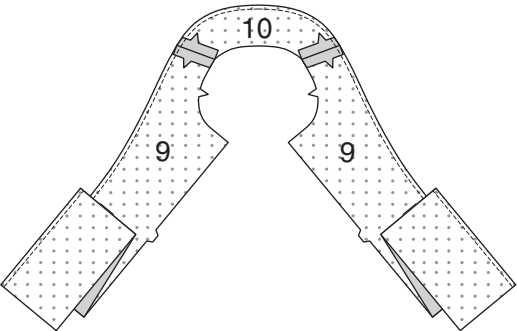


Piquez le dos et les devants sur les épaules.

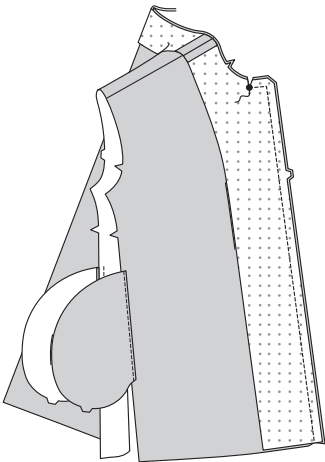


PAREMENTURE

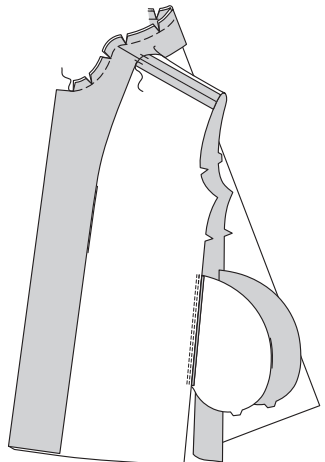
Piquez les pièces de la PAREMENTURE DEVANT (9) et la PAREMENTURE DOS (10) sur les épaules.
FINISSEZ le long bord sans encoche.



ENDROIT CONTRE ENDROIT et ayant les bords non finis au même niveau, épinglez la parementure sur le bord du devant et de l'encolure, en faisant coïncider les coutures d'épaule et les grands cercles.
Piquez les bords du devant et de l'encolure aussi loin que le grand cercle.
Crantez le bord de l'encolure à travers toute l'épaisseur au grand cercle.
COUPEZ la couture et biaisez les coins ; ne coupez pas ou crantez entre les grands cercles.



Retournez la parementure vers l'intérieur. Bâissez ensemble les bords non finis de l'encolure, en faisant coïncider les milieux du dos et les coutures d'épaule et ayant les bords non finis au même niveau.
Crantez les courbes.
FIXEZ à la main le bord inférieur de la parementure sur les valeurs de couture d'épaule.

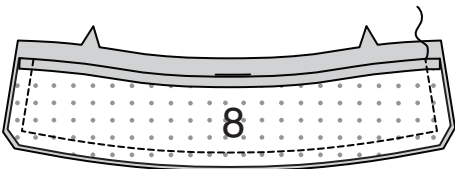


COL

Rentrez au fer 1.5 cm du bord à encoche de la pièce entoilée du COL (8) ; recoupez à 1 cm.

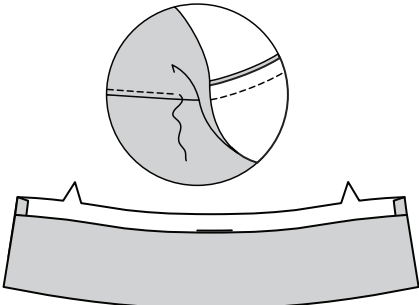
ENDROIT CONTRE ENDROIT, piquez la parementure sur le col, en laissant ouvert le bord à encoche.

COUPEZ la couture et biaisez les coins.

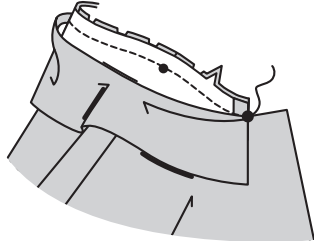


SOUS-PIQUEZ la parementure de col.

Retournez le col ; pressez.

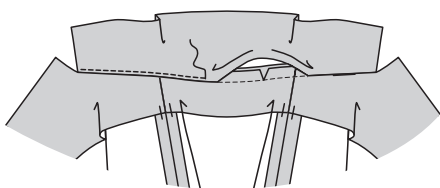


Sur l'ENDROIT, épinglez le col (côté à parementure) sur le bord de l'encolure, en faisant coïncider les milieux du dos et les grands cercles, en faisant coïncider les milieux du dos et les grands cercles et en plaçant les petits cercles sur les coutures d'épaule.
Piquez seulement la parementure de col sur l'encolure entre les grands cercles, en maintenant le col libre.



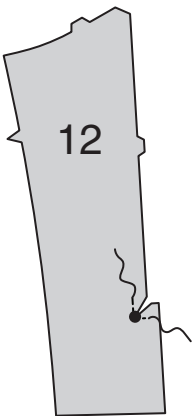
Retournez le col vers l'INTÉRIEUR, en retournant la couture d'encolure vers le col ; pressez.

PIQUEZ LE BORD sur le bord pressé du col par-dessus la couture d'encolure.

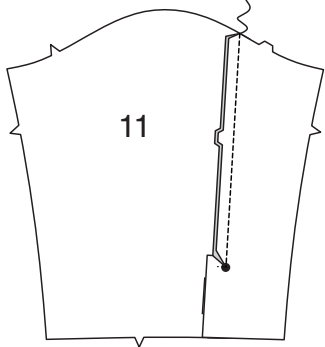


MANCHE ET COUTURE LATÉRALE

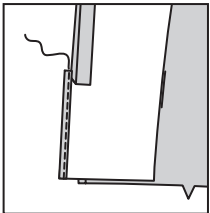
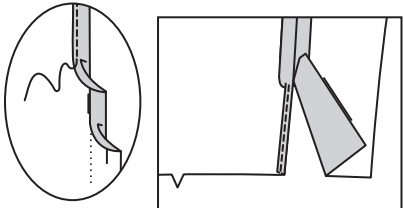
Pour **RENFORCER** les bords intérieurs de la MANCHE DOS (12) au grand cercle, piquez sur la ligne de couture, en pivotant au grand cercle. Crantez soigneusement la valeur de couture de la manche dos le long de la ligne de cran continue jusqu'au grand cercle, en veillant à ne pas cranter à travers la piqûre.



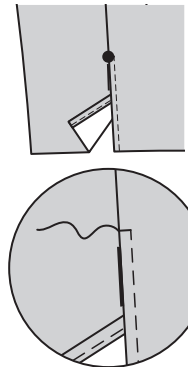
Épinglez la MANCHE (11) sur la manche dos, en faisant coïncider les grands cercles. Piquez la couture au-dessus du grand cercle.



Pour faire un **OURLET ÉTROIT** sur le bord intérieur de la manche jusqu'au grand cercle, rentrez au fer une valeur de couture d'ourlet de 1.5 cm. Replier le bord non fini pour rejoindre le pli ; pressez. Piquez l'ourlet en place près du bord intérieur.
Faites un **OURLET ÉTROIT** sur le bord du prolongement de la manche dos, en piquant jusqu'au bord supérieur du prolongement.



Sur l'endroit, superposez le bord de l'ouverture de la manche à la manche dos au grand cercle. **SURPIQUEZ** à travers le bord supérieur de l'ouverture entre la couture et la piqûre d'ourlet, comme illustré.

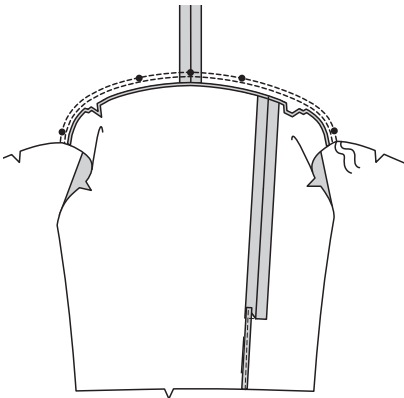


Épinglez la manche sur le bord de l'emmanchure avec le petit cercle du milieu sur les coutures d'épaule, en faisant coïncider les encoches et les petits cercles restants.

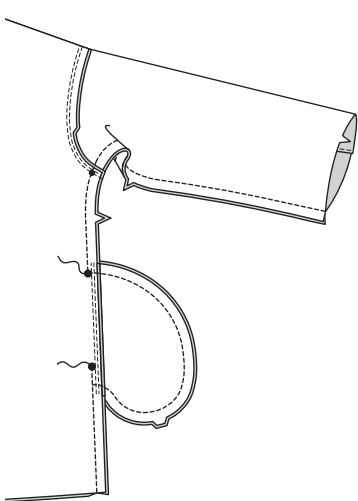
Piquez, puis piquez à 6 mm de la première piqûre.

Recoupez la couture au-dessous des encoches près de la piqûre.

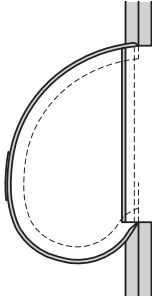
Pressez la couture vers la manche.



Épinglez le devant et le dos sur la couture de dessous de bras et de côté, en faisant coïncider les encoches, les petits et les grands cercles. Piquez toute la couture latérale, en laissant la couture ouverte entre les grands cercles pour les poches.
Piquez de nouveau par-dessus la première piqûre sur la courbe de dessous de bras pour **RENFORCER**.
Piquez les bords des poches ensemble entre les coutures latérales.



Crantez la valeur de couture de la veste dos sur les extrémités de la poche. Ouvrez les coutures au fer au-dessus et au-dessous du cran. Pressez la poche vers le devant.

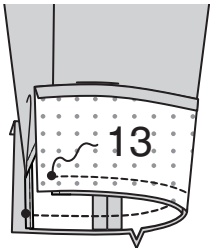


POIGNET

Rentrez au fer 1.3 cm sur le long bord sans encoche du POIGNET (13).

Épinglez le poignet sur le bord inférieur de la manche, endroit contre endroit, en faisant coïncider les encoches et les petits cercles avec les bords de l'ouverture. Piquez.

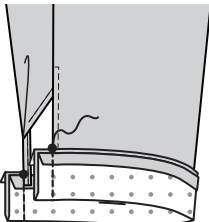
COUPEZ la couture.



Pressez la couture vers le poignet, en pressant le poignet vers l'extérieur. Pliez le poignet sur la ligne de pliure, endroit contre endroit.

Piquez les extrémités.

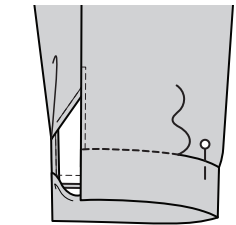
COUPEZ les coutures.



Retournez le poignet à l'endroit.
Sur l'envers, épinglez le bord pressé à 3 mm par-dessus la couture, en plaçant les épingles sur l'endroit.

Sur l'endroit, **PIQUEZ DANS LE SILLON** ou la « rainure » de la couture, en saisissant le bord pressé sur l'envers.

ASTUCE : Pour intégrer les points dans le sillon de la couture, essayez en utilisant un pied à fermeture, en étendant aux doigts la manche et le poignet à l'opposé de la couture.

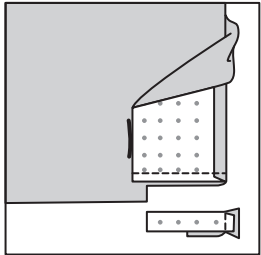


Retournez le bord inférieur de la parementure vers l'extérieur.

Piquez à travers le bord inférieur de la parementure exactement 3.2 cm au-dessus du bord non fini.

Recoupez la parementure près de la piqûre.

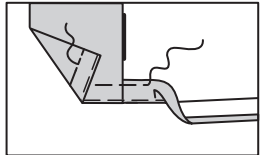
Recoupez la veste jusqu'à 1.5 cm du bord intérieur de la parementure.



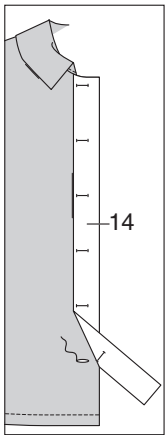
Retournez la parementure vers l'intérieur, en relevant au fer une valeur de couture d'ourlet de 3.2 cm. Bâissez près de la pliure.

Repliez 6 mm du bord non fini. Bâissez l'ourlet en place près du bord supérieur entre les bords de l'ouverture du devant. Pressez.

SURPIQUEZ le long du bâti supérieur, comme illustré.

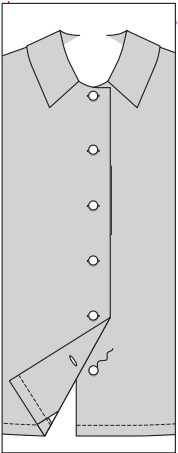


Placez le **GUIDE POUR BOUTONNIÈRES** (14) sur le devant droit, en faisant coïncider les milieux devant et ayant les bords extérieurs du guide au même niveau que le bord fini de la veste.
Reportez les marques. Faites les boutonnières sur les marques.

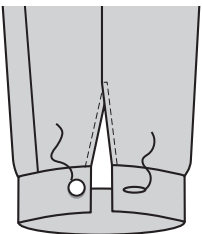


Superposez les bords de l'ouverture comme illustré, en faisant coïncider les milieux devant. En utilisant les boutonnières comme un guide, faites les marques de bouton sur le devant gauche.

Cousez les boutons sur les marques.



Faites la boutonnière sur la marque du poignet. Cousez le bouton sur le petit cercle.



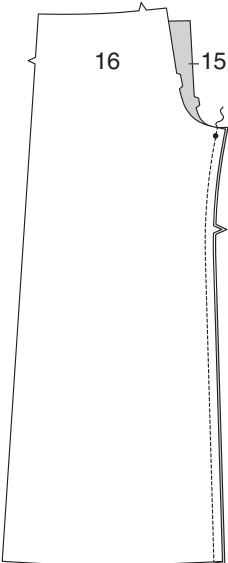
PANTALON D'ENTOILAGE

Faites adhérer l'ENTOILAGE sur l'envers de chaque pièce correspondante en TISSU, en suivant la notice d'utilisation.



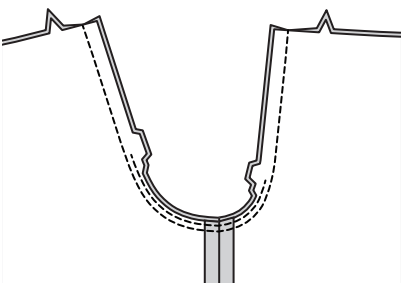
DEVANT ET DOS

Épinglez le **DEVANT** (15) et le **DOS** (16) sur les coutures intérieures de la jambe, en faisant coïncider les encoches et les petits cercles et en étendant le dos pour ajuster.



Épinglez la couture du milieu, en faisant coïncider les coutures intérieures de la jambe et les encoches ; piquez.

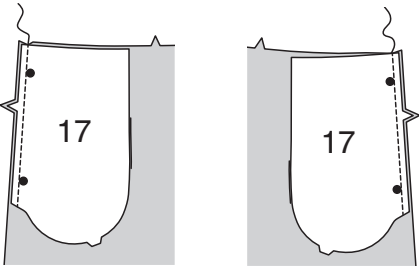
Piquez de nouveau à 6 mm de la valeur de couture entre les encoches. Recoupez près de la seconde piqûre.



Posez les poches sur les bords du côté du devant et dos comme suit :

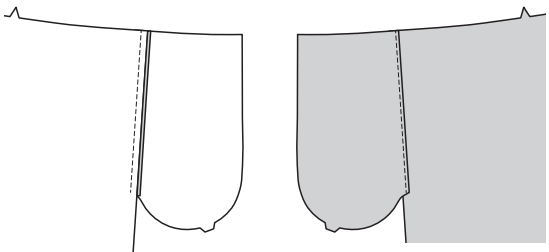
ENDROIT CONTRE ENDROIT, épinglez la **POCHE** (17) sur le vêtement, en faisant coïncider les grands cercles et ayant les bords non finis au même niveau.

Piquez en couture de 1 cm.



Pressez la couture vers la poche, en pressant la poche vers l'extérieur.

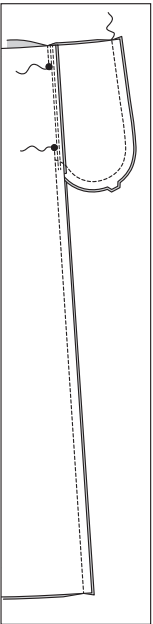
SOUS-PIQUEZ la poche devant en piquant à travers la poche et la valeur de couture près de la couture.



Épinglez le devant et le dos sur les coutures latérales, en faisant coïncider les grands cercles.

Piquez les coutures latérales, en laissant une ouverture entre les grands cercles ; piquez au point arrière sur le grand cercle pour renforcer la couture.

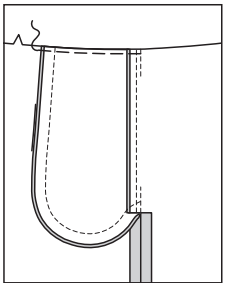
Piquez les bords de la poche ensemble de la couture latérale au bord supérieur.



Crantez la valeur de couture du pantalon dos sur l'extrémité inférieur de la poche.

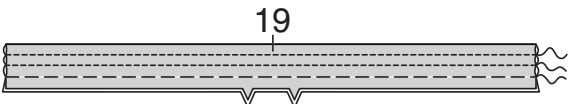
Ouvrez la couture au fer au-dessous du cran. Pressez la poche vers le devant.

Bâissez à 6 mm du bord supérieur de la poche.



CEINTURE ET COULISSE

NOTE : Le pantalon se porte 2.5 cm au-dessous de la taille.
Pliez la **COULISSE** (19) sur la ligne de pliure **ENVERS CONTRE ENVERS** et ayant les bords non finis au même niveau.
Bâissez les longs bords ensemble.
Piquez sur les lignes de piqûre en formant trois coulisses séparées.

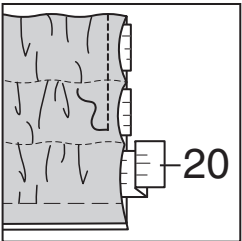


Coupez trois morceaux d'élastique de la longueur du **GUIDE POUR ÉLASTIQUE** (20).

Enfilez l'élastique dans l'ouverture de chaque coulisse, en faisant passer l'élastique à travers les trois rangées à la même fois et ayant les bords non finis au même niveau. Ceci élimine le problème de tirer le dernier morceau d'élastique à travers une coulisse déjà pliée.

Piquez à travers les bouts à environ 6 mm des bords non finis.

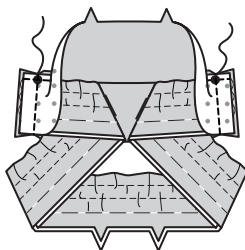
Distribuez l'ampleur également.



Piquez les pièces de la **CEINTURE DEVANT** (18) ensemble le long du bord supérieur, en faisant coïncider les petits cercles.
COUPEZ la couture.
Si vous préférez, **SOUS-PIQUEZ** la parementure en piquant à travers la parementure et la valeur de couture près de la couture.

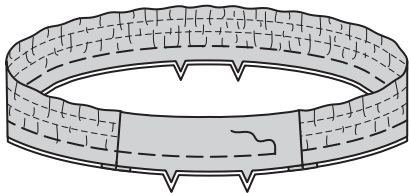


Endroit contre endroit et ayant les bords non finis au même niveau, prenez en sandwich chaque extrémité de la coulisse entre la ceinture et la parementure et ayant le bord de la pliure de la coulisse sur le petit cercle. Piquez les extrémités.



Retournez la ceinture à l'endroit, en retournant la coulisse vers l'extérieur.

Bâissez les bords non finis de la ceinture ensemble, ayant les bords non finis au même niveau.

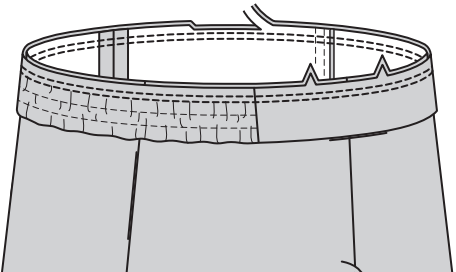


Sur l'endroit, épinglez la ceinture/coulisse sur le pantalon, en faisant coïncider les milieux et les encoches.

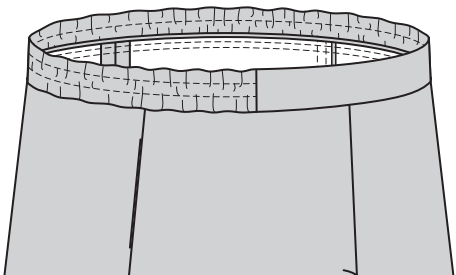
Piquez la couture de taille, en étendant la coulisse lors de la piqûre.

Piquez de nouveau à 6 mm de la première piqûre à l'intérieur de la valeur de couture.

Recoupez près de la seconde piqûre.



Pressez la couture vers la ceinture/coulisse, en pressant la ceinture/coulisse vers l'extérieur.



FINITION

Relevez un ourlet de 5.7 cm. Bâissez près de la pliure. Repliez 6 m du bord non fini. Bâissez l'ourlet en place près du bord supérieur. Pressez.

SURPIQUEZ le long du bâti supérieur, comme illustré.

