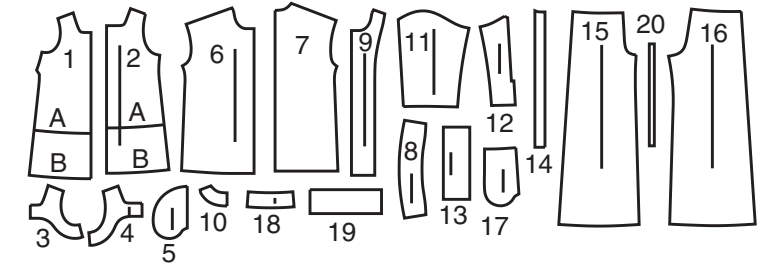


20 SCHNITTEILE



- 1 VORDERTEIL - A,B

2 RÜCKENTEIL - A,B

3 VORD. BESATZ - A,B

4 RÜCKW. BESATZ A,B

5 TASCHE - B,C

6 VORDERTEIL - C

7 RÜCKENTEIL - C

8 KRAGEN- C

9 VORD. BESATZ - C

10 RÜCKW. BESATZ - C

11 ÄRMEL - C
- 12 ÄRMELRÜCKENTEIL - C

13 MANSCHETTE- C

14 KNOPFLOCHLEISTE- C

15 VORDERTEIL - D

16 RÜCKENTEIL - D

17 TASCHE - D

18 VORD. BUND - D

19 TUNNEL - D

20 FÜHRUNG FÜR GUMMIBAND- D

| Größen   | 6   | 8   | 10  | 12  | 14  | 16  | 18  | 20  | 22  | 24     |
|--|-----|-----|-----|-----|-----|-----|-----|-----|-----|--------|
| Europäisch   | 32  | 34  | 36  | 38  | 40  | 42  | 44  | 46  | 48  | 50     |
| MASSNAHMEN DES FERTIGEN KLEIDUNGSTÜCKS (einschließlich Designzuga be und Tragekomfort) |     |     |     |     |     |     |     |     |     |        |
| A,B Oberweite  | 91  | 94  | 97  | 100 | 105 | 110 | 116 | 121 | 126 | 131 cm |
| C Oberweite  | 109 | 112 | 114 | 118 | 123 | 128 | 133 | 138 | 144 | 149 "  |
| D Hüftweite  | 97  | 99  | 102 | 105 | 110 | 116 | 121 | 126 | 131 | 136 "  |
| Breite, Unterkante   |     |     |     |     |     |     |     |     |     |        |
| Top A  | 99  | 102 | 104 | 108 | 113 | 118 | 123 | 128 | 133 | 138 cm |
| Kleid B  | 109 | 112 | 114 | 118 | 123 | 128 | 133 | 138 | 144 | 149 "  |
| Jacke C  | 117 | 119 | 122 | 126 | 131 | 136 | 141 | 146 | 151 | 156 "  |
| Breite, jedes Bein   |     |     |     |     |     |     |     |     |     |        |
| Hose D   | 71  | 74  | 76  | 78  | 81  | 83  | 86  | 88  | 91  | 93 cm  |
| Fertige Rückenlänge ab Halsansatz  |     |     |     |     |     |     |     |     |     |        |
| Top A  | 52  | 53  | 53  | 54  | 55  | 55  | 56  | 57  | 57  | 58 cm  |
| Kleid B, Jacke C   | 75  | 76  | 76  | 77  | 77  | 78  | 79  | 79  | 80  | 81 "   |
| Seitenlänge ab Taille  |     |     |     |     |     |     |     |     |     |        |
| Hose D (Reste 2.5 cm unterhalb der Taille)   | 105 | 106 | 107 | 107 | 108 | 109 | 109 | 110 | 110 | 111 cm |

MUSTERMARKIERUNGEN

FADENLAUF:

Legen Sie die Linie auf den geraden Fadenlauf des Stoffes, parallel zur Webkante oder zum Stoffbruch.

FALTLINIE:

Legen Sie die Linie auf den Stoffbruch.

KNOPFLOCHMARKIERUNG:

Gibt die genaue Länge und Platzierung der Knopflöcher an.

KNOPFMARKIERUNG:

Zeigt die Platzierung der Knöpfe an.

KERBEN UND SYMBOLE:

Für passende Nähte und Ausführungsdetails.

Bezeichnet die Brustlinie, die Taillienlinie, die Hüfte und/oder den Bizeps.

Die Maße beziehen sich auf den Umfang des fertigen Kleidungsstücks (Körpermaß + Trageleichterung + Design-Erleichterung). Passen Sie das Schnittmuster bei Bedarf an. Die Maße schließen Falten, Biesen, Abnäher und Nahtzugaben aus.

NAHTZUGABE:

1.5 cm enthalten, sofern nicht anders angegeben, aber nicht auf dem Gewebe aufgedruckt.

GEGEBENENFALLS ANPASSEN

Verlängern oder verkürzen Sie an den Anpassungslinien (=) oder an den auf dem Muster angegebenen Stellen.

Wenn eine größere Länge hinzugefügt wird, müssen Sie eventuell zusätzlichen Stoff kaufen.

ZUM VERKÜRZEN:

Falten Sie entlang der Anpassungslinie. Machen Sie eine Falte mit der Hälfte der benötigten Menge. Aufkleben.

ZUM VERLÄNGERN:

Schneiden Sie zwischen den Anpassungslinien. Verteilen Sie den Betrag nach Bedarf, halten Sie die Kanten parallel. Kleben Sie über das Papier.

Wenn die Änderungslinien nicht auf dem Gewebe liegen, verlängern oder kürzen Sie an der unteren Kante.

SCHNEIDEN UND MARKIEREN

★ Schneiden Sie zuerst die anderen Teile aus, so dass genügend Stoff zum Zuschneiden dieses Teils vorhanden ist. Öffnen Sie den Stoff. Schneiden Sie bei "Schnitt 1"-Teilen das Teil einmal auf einer einzelnen Dicke mit der Stoffseite nach oben auf der rechten Seite des Stoffes zu.

Das Schnittmuster kann Schnittlinien für mehrere Größen enthalten. Wählen Sie die richtige Schnittlinie oder die Schnittmusterteile für Ihre Größe aus.

Legen Sie vor dem **SCHNEIDEN** alle Teile entsprechend dem Auflageplan auf den Stoff. Stecken Sie. (**Die Auflagepläne zeigen die ungefähre Position der Schnittmusterteile; die Position kann je nach Schnittmustergröße variieren. Position kann je nach Größe des Schnittmusters variieren.**) Schneiden Sie **GENAU** aus, indem Sie die Kerben nach außen schneiden.

Bevor Sie das Schnittmuster entfernen, **ÜBERTRAGEN SIE DIE MARKIERUNGEN** und Konstruktionslinien auf die linke Seite des Stoffes, indem Sie die Methode mit Nadel und Kreidestift oder Pauspapier und Schneiderrad verwenden. Markierungen, die auf der rechten Seite des Stoffes benötigt werden, sollten Faden nachgezeichnet werden.

**HINWEIS:** Kästchen mit gestrichelten Linien (a! b! c!) in den Auflageplänen stellen Teile dar, die nach den angegebenen Maßen geschnitten wurden.

ZUSCHNITTPLÄNE

TOP A

TEILE: 1-2-3-4

115 CM  
MIT STRICHRICHTUNG  
GRÖSSEN 6-8-10

115 CM  
MIT STRICHRICHTUNG  
GRÖSSEN 12  
14-16-18-20-22

115 CM  
MIT STRICHRICHTUNG  
GRÖSSEN 14-16-18-20-22

150 CM  
MIT STRICHRICHTUNG  
ALLE GRÖSSEN

150 CM  
MIT STRICHRICHTUNG  
GRÖSSEN 12-14-16-18-20-22-24

EINLAGE C

TEILE: 8-9-10-13

51 CM  
ALLE GRÖSSEN

HOSE D

TEILE: 15 16 17 18 19

115 CM MIT STRICHRICHTUNG  
ALLE GRÖSSEN

150 CM  
MIT STRICHRICHTUNG  
ALLE GRÖSSEN

EINLAGE D

TEILE: 18

51 CM  
ALLE GRÖSSEN

EINLAGE A,B

TEILE: 3 4

51 CM  
ALLE GRÖSSEN

KLEID B

TEILE: 1 2 3 4 5

115 CM  
MIT STRICHRICHTUNG  
GRÖSSEN 6-8-10-12

JACKE C

TEILE: 5 6 7 8 9 10 11 12 13

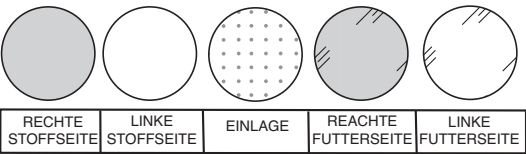
115 CM  
MIT STRICHRICHTUNG  
GRÖSSEN 6-8-10-12

115 CM  
MIT STRICHRICHTUNG  
GRÖSSEN 14 16-18-20-22-24

150 CM  
MIT STRICHRICHTUNG  
GRÖSSEN 6-8-10

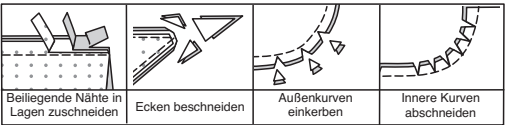
© 2025 McCall's® an IG Design Group Americas, Inc. brand.  
Alle Rechten vorbehalten. In den USA gedruckt.

NÄHINFORMATIONEN  
STOFFSCHLÜSSEL



NAHTZUGABEN

Es sind 1.5 cm Nahtzugaben im Schnittmuster berücksichtigt, sofern nicht anders angegeben.



**STECKEN UND ANPASSEN**  
Stecken oder heften Sie die Nähte, RECHTS AUF RECHTS, mit passenden Einkerbungen. Passen Sie das Kleidungsstück an, bevor Sie die Hauptnähte nähen.  
**BÜGELN**  
Bügeln Sie die Nahtzugaben flach; öffnen Sie sie dann, sofern nicht anders angegeben. Stecken Sie wo nötig, damit sie flach liegen.

GLOSSAR

Für Nähmethoden in **FETTDRUCK** ist ein Anleitungsvideo verfügbar. Scanne den **QR-Code**, um Videos anzusehen:

**ABNÄHER** – Siehe **Abnäher**: Video “**Wie man Abnäher flach näht**”.  
**KNAPPKANTIG STEPPEN** – Siehe **Maschinenstiche**: Video “**Wie man knappkantig näht**”.  
**VERSÄUBERN** – Siehe **Nähte**: Video “**Wie man Nähte versäubert**”.  
**UNSICHTBARER REISSVERSCHLUSS** – Siehe **Reißverschluss**: Video “**Wie man einen Reißverschluss näht**”.  
**SCHMALER Saum** - Siehe **Säume**: Video “**Wie man einen schmalen Saum näht**”.  
**VERSTÄRKEN** - Siehe **Maschinenstiche**: Video “**Wie man verstärkt**”.  
**IN DER NAHTRILLE NÄHEN** - Siehe **Maschinenstiche**: Video “**Wie man in der Nahtrille näht**”.  
**HEFTEN** - Siehe **Handstiche**: Video “**Wie man heftet**”.  
**ABSTEPPEN** - Siehe **Maschinenstiche**: Video “**Wie man abstept**”.  
**BESCHNEIDEN** – Siehe **Nähen**: Video “**Wie man näht, beschneidet und einschneidet**”.  
**UNTERSTEPPEN** - Siehe **Maschinenstiche**: Video “**Wie man unterstept**”.

NÄHTUTORIALS



Erweitern Sie Ihre Fähigkeiten durch kurze, leicht verständliche Videos unter [simplicity.com/sewingtutorials](https://simplicity.com/sewingtutorials).

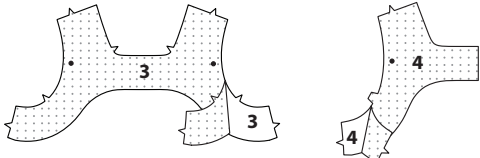
**DIE SCHNITTTEILE WERDEN BEI DER ERSTEN VERWENDUNG DURCH NUMMERN GEKENNZEICHNET.**  
**NÄHEN SIE DIE 1.5 CM NÄHTE RECHTS AUF RECHTS, SOFERN NICHT ANDERS ANGEGEBEN.**

TOP A, KLEID B

**HINWEIS:** Sofern nicht anders angegeben, wird das zuerst genannte Modell abgebildet.

EINLAGE

Kleben Sie die EINLAGE auf die linke Seite jedes passenden STOFFABSCHNITTS gemäß den Anweisungen des Herstellers.

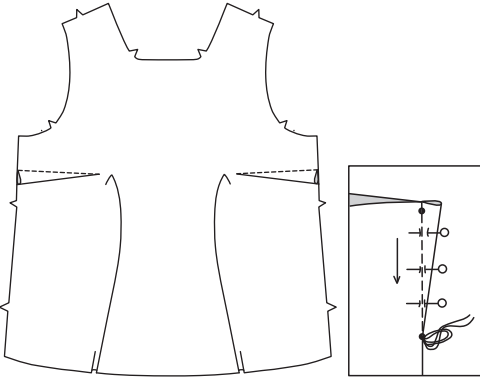


VORDER- UND RÜCKENTEIL

**STEPPEN** Sie die Halskante von VORDERTEIL (1) und jedem RÜCKENTEIL (2) 1.3 cm von der Schnittkante in der Pfeilrichtung **FEST**. Die Steppnaht wird in den folgenden Abbildungen nicht gezeigt.

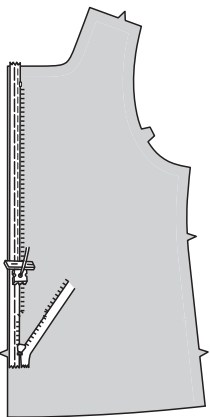


Um flache **ABNÄHER** im Vorderteil zu nähen, bringen Sie die unterbrochenen Linien rechts auf rechts zusammen, wobei die kleinen Punkte übereinstimmen. Nähen Sie entlang der gestrichelten Linie vom breiten Ende bis zur Spitze. Steppen Sie an der Spitze mit Rückstichen nicht. Lassen Sie die Fadenenden lang und verknoten Sie sie. Bügeln Sie den Abnäher nach unten.

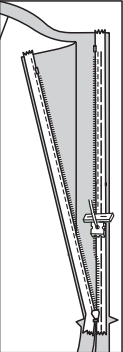


**HINWEIS:** Nähen Sie den **UNSICHTBAREN REISSVERSCHLUSS** mit einem unsichtbaren Reißverschlussfuß. Wenn der Reißverschluss länger ist als die Reißverschlussöffnung, passen Sie ihn nach dem Einsetzen an. Ein Anleitungsvideo finden Sie unter **REISSVERSCHLUSS**: „**wie man einen unsichtbaren Reißverschluss näht**”.

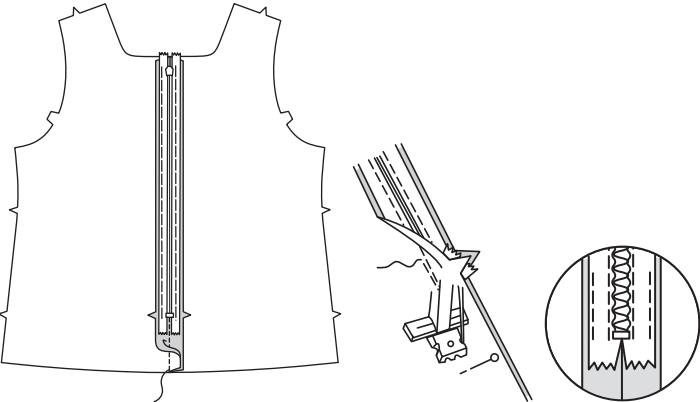
Öffnen Sie den Reißverschluss und bügeln Sie das Band mit einem kühlen Bügeleisen. Stecken Sie auf der **AUSSENSEITE** die **RECHTE** Seite des Reißverschlusses mit der Vorderseite nach unten auf die **RECHTE** Seite der Reißverschlussöffnung. Legen Sie die Spule entlang der Nahtlinie an, das Band innerhalb der Nahtzugabe und den oberen Anschlag 2 cm unterhalb der Oberkante, wie gezeigt. Heften Sie mit der Hand entlang der Mitte des Bandes. Positionieren Sie den Reißverschlussfuß am oberen Ende des Reißverschlusses mit der **RECHTEN** Nut des Fußes über der Spule. Nähen Sie entlang des Bandes bis zur Kerbe. Steppen Sie mit Rückstichen zur Verstärkung.



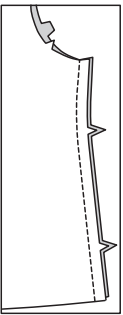
Stecken Sie die verbleibende Hälfte des Reißverschlusses auf der **LINKEN** Seite der Reißverschlussöffnung auf die gleiche Weise fest. Achten Sie darauf, dass die Ober- und Unterkante des Tops oder Kleides gleichmäßig sind. Heften Sie mit der Hand entlang der Mitte des Bandes. Positionieren Sie den Reißverschlussfuß am oberen Ende des Reißverschlusses mit der **LINKEN** Rille über der Spule. Nähen Sie entlang des Bandes bis zur Kerbe. Steppen Sie mit Rückstichen zur Verstärkung.



Schließen Sie den Reißverschluss und prüfen Sie, ob er von **AUSSEN** unsichtbar ist. Ziehen Sie die freien Enden des Reißverschlussbandes von der Nahtzugabe weg. Stecken Sie die verbleibende hintere Mittelnäht unterhalb des Reißverschlusses zusammen. Positionieren Sie den Reißverschlussfuß ganz nach **LINKS**, sodass die Nadel durch die äußere Kerbe des Fußes nach unten geht. Beginnen Sie mit dem Nähen der Naht 6 mm oberhalb des untersten Stiches und leicht nach **LINKS**. Nähen Sie die Naht etwa 7.5 cm lang. Nähen Sie den Rest der Naht mit Ihrem normalen Nähfuß. Wenn Sie es bevorzugen, öffnen Sie jede Nahtzugabe am Ende des Reißverschlusses und nähen Sie das Band auf die Nahtzugabe.



**MODELL A:** Nähen Sie das Vorderteil seitlich an das Rückenteil.

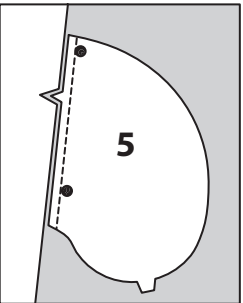


TASCHEN UND SEITENNÄHTE B

**MODELL B:**

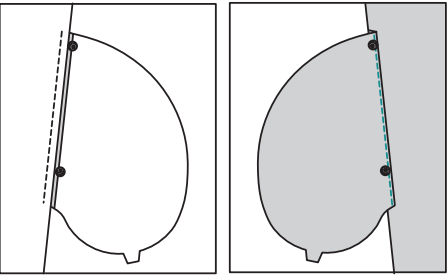
Bringen Sie die Taschen wie folgt an den Seitenkanten des Vorder- und Rückenteils an:

Stecken Sie die **TASCHE** (5) **RECHTS AUF RECHTS** auf das Kleidungsstück, wobei die großen Punkte übereinstimmen und die Schnittkanten gerade sind.

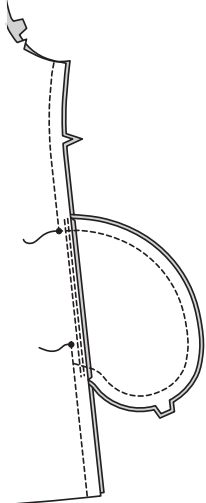


Bügeln Sie die Naht zur Tasche hin und drücken Sie die Tasche nach außen.

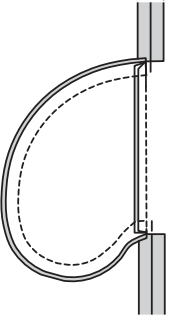
**STEPPEN** Sie die vordere Tasche **UNTER**.



Stecken Sie das Vorderteil an den Seitennähten auf das Rückenteil, wobei die großen Punkte übereinstimmen. Nähen Sie die Seitennähte, lassen Sie dabei eine Öffnung zwischen den großen Punkten; steppen Sie am großen Punkt mit Rückstichen, um die Naht zu verstärken. Nähen Sie die Taschenkanten zwischen den Nähten zusammen.

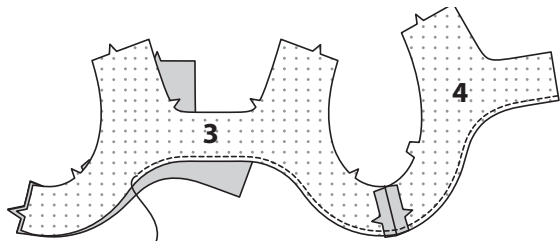


Schneiden Sie die rückwärtige Nahtzugabe des Kleidungsstücks an Enden der Tasche ein. Bügeln Sie die Nähte oberhalb und unterhalb des Einschnittes auf. Bügeln Sie die Tasche zum Vorderteil.

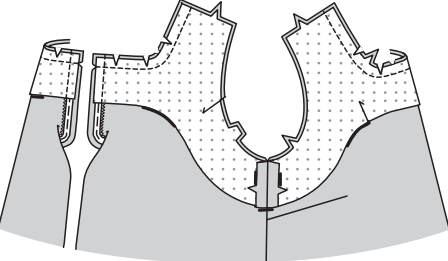


BESÄTZE A, B

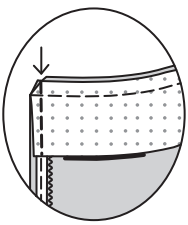
Nähen Sie den **VORDEREN BESATZ** (3) an den Seiten an den **RÜCKW. BESATZ** (4). **VERSÄUBERN** Sie die umgekehrte Kante.



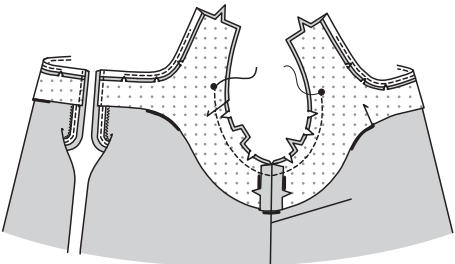
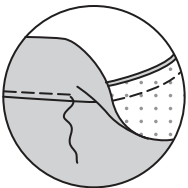
Öffnen Sie die Öffnungskanten der hinteren Mitte des Kleidungsstücks, rollen Sie dabei die Reißverschlusszähne von der Öffnungskante weg; stecken Sie den Besatz entlang den Halskanten an das Kleidungsstück, wobei die Mitten übereinstimmen und die Schnittkanten gerade sind. Nähen Sie die Halsausschnittkanten. **BESCHNEIDEN** Sie die Naht; schneiden Sie die Kurven ein.



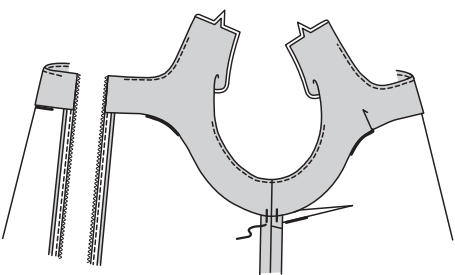
Stecken Sie die hinteren Öffnungskanten zusammen. Nähen Sie mit einem verstellbaren Reißverschlussfuß 1.3 cm von den hinteren Kanten entfernt über den Besatz, halten Sie dabei die Reißverschlusszähne frei. **BESCHNEIDEN** Sie die Ecken. Schneiden Sie die hinteren Mittelkanten nicht ein.



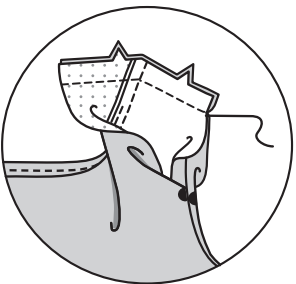
**STEPPEN** Sie die Halskanten des vorderen und rückw. Besatzes so nah wie möglich an der hinteren Öffnung und bis auf 3.8 cm an die Schulterkanten **UNTER**. Stecken Sie die verbleibenden Schnittkanten des Futters an das Kleidungsstück, wobei Sie die Unterarmnähte und die kleinen Punkte übereinstimmen. Nähen Sie die Armausschnitte zwischen den kleinen Punkten. Beschneiden Sie die Naht; schneiden Sie die Kurven ein. **STEPPEN** Sie die Armlochkanten **UNTER** bis auf 3.8 cm an die Stelle an der die Armlochnaht endet.



Wenden Sie den Besatz und die rückwärtigen Kanten nach **INNEN**, rollen Sie die Reißverschlusszähne wieder ein; bügeln Sie. **HEFTEN** Sie von Hand die unteren Kanten des Besatzes, um ihn an der Seitennaht zu befestigen.

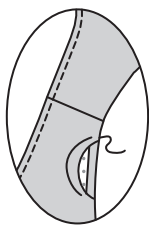


Öffnen Sie den Besatz an den Schultern. Stecken Sie das Vorder- und Rückenteil an den Schultern zusammen; stecken Sie die vorderen und hinteren Kanten des Besatzes zusammen, wobei die Nähte übereinstimmen. Nähen Sie in einer durchgehenden Naht.



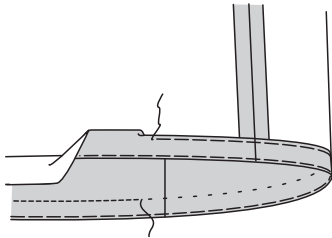


Wenden Sie den Besatz nach unten und schlagen Sie die verbleibenden Armausschnittkanten entlang der Nahtlinie ein. Bügeln Sie. **SÄUMEN** Sie die gebügelten Kanten zusammen.



ABSCHLUSS

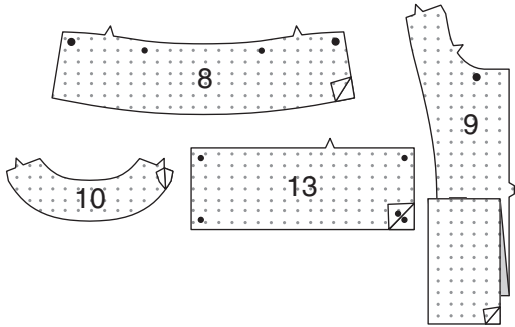
Drehen Sie den Saum 3.2 cm nach oben. Heften Sie dicht an der Falte. Drehen Sie 6 mm an der Schnittkante ein. Heften Sie den Saum dicht an der Oberkante fest. Bügeln Sie. **STEPHEN** Sie entlang der oberen Heftnaht **AB**, wie gezeigt.



JACKE C

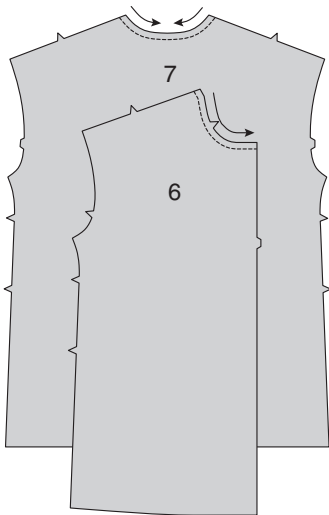
EINLAGE

Kleben Sie die EINLAGE auf die linke Seite jedes passenden STOFFABSCHNITTS gemäß den Anweisungen des Herstellers.

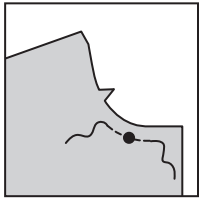


VORDERTEIL, RÜCKENTEIL UND TASCHENANWENDUNG

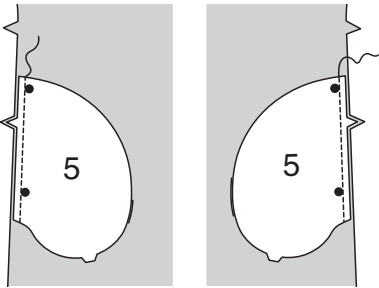
**STEPHEN** Sie die Halskante von VORDERTEIL (1) und RÜCKENTEIL (7) 1.3 cm von der Schnittkante in Pfeilrichtung **FEST**. Die Steppnaht wird in den folgenden Abbildungen nicht gezeigt.



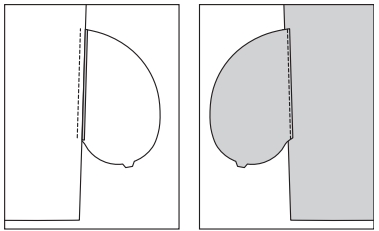
Um jedes Vorderteil für den Kragen zu **VERSTÄRKEN**, nähen Sie mit feinen Stichen entlang der Halsnaht auf jeder Seite des großen Punkts etwa 2.5 cm lang und stechen dabei durch den großen Punkt.



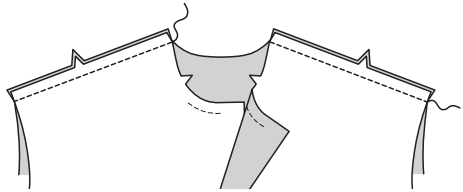
**MODELL B:** Bringen Sie die Taschen wie folgt an den Seitenkanten des Vorder- und Rückenteils an: Stecken Sie die TASCH (5) **RECHTS AUF RECHTS** auf das Kleidungsstück, wobei die großen Punkte übereinstimmen und die Schnittkanten gerade sind. Nähen Sie eine 1 cm lange Naht.



Bügeln Sie die Naht zur Tasche hin und drücken Sie die Tasche nach außen. **STEP-PEN** Sie die vordere Tasche **UNTER**, indem Sie die Tasche und die Naht vom Kleidungsstück wegdrücken und durch die Tasche und die Nahtzugaben dicht an der Naht nähen.

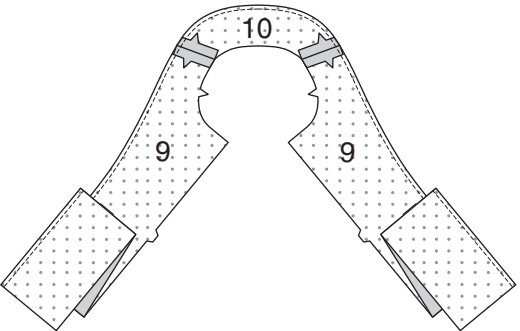


Nähen Sie das Rückenteil an den Schultern an die Vorderteile.

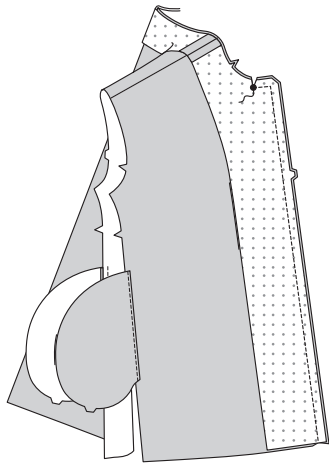


BESATZ

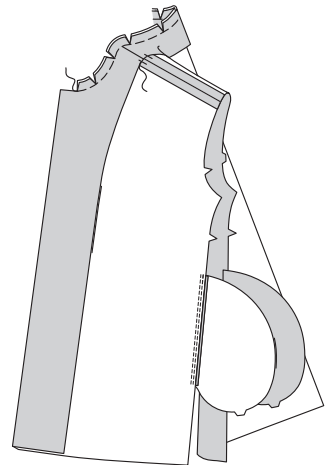
Nähen Sie die Teile des VORD. BESATZES (9) an den Schultern an den RÜCKW. BESATZ (10). **VERSÄUBERN** Sie die lange ungekerbte Kante.



Stecken Sie den Besatz **RECHTS AUF RECHTS** an die Vorder- und Halskanten, wobei die Schulternähte und die großen Punkte übereinstimmen und die Schnittkanten gerade sind. Nähen Sie die Vorder- und Halskanten bis zum großen Punkt. Schneiden Sie die Halskante durch alle Dicken am großen Punkt ein. **BESCHNEIDEN** Sie die Naht und die Ecken; beschneiden Sie die Naht nicht oder schneiden Sie zwischen den großen Punkten ein.

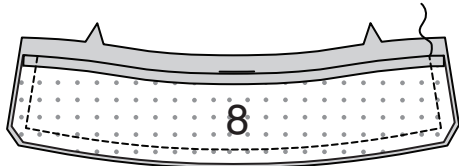


Wenden Sie den Besatz nach innen. Heften Sie die Schnittkanten zusammen, wobei die hinteren Mitten und die Schulternähte übereinstimmen und die Schnittkanten gerade sind. Schneiden Sie die Kurven ein. **HEFTEN** Sie die untere Kante des Besatzes an die Nahtzugaben der Schulter.

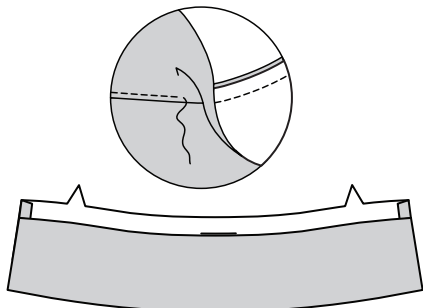


KRAGEN

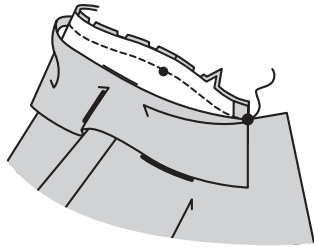
Bügeln Sie unter 1.5 cm von der gekerbten Kante des versehenen Abschnitts des KRAGENS (8); beschneiden Sie bis auf 1 cm. **RECHTS AUF RECHTS** nähen Sie den Besatz an den Kragen, lassen Sie dabei die eingekerbten Kanten offen. **BESCHNEIDEN** Sie die Naht und die Ecken.



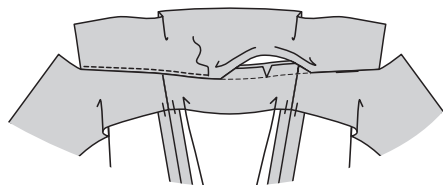
**STEPHEN** Sie den Kragenbesatz **UNTER**. Wenden Sie den Kragen; bügeln Sie.



Stecken Sie auf der **AUSSENSEITE** den Kragen (Besatzseite) an der Halskante, wobei die hinteren Mitten und die großen Punkte übereinstimmen, legen Sie dabei die kleinen Punkte an den Schulternähten. Nähen Sie nur den Kragenbesatz zwischen den großen Punkten, lassen Sie dabei den Kragen frei.

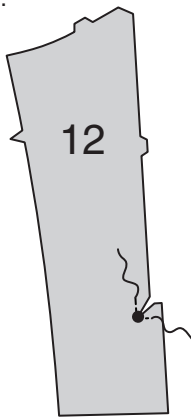


Wenden Sie den **KRAGEN** nach **INNEN**, drehen Sie die Halsnaht zum Kragen; bügeln Sie. **STEPHEN** Sie die gebügelte Kante des Kragens über die Halsnaht **KNAPPKANTIG**.

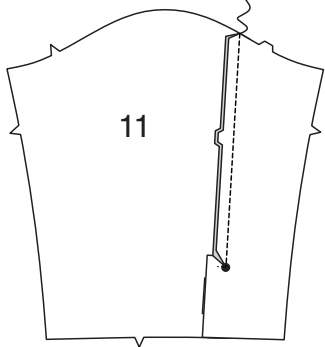


ÄRMEL- UND SEITENNAHT

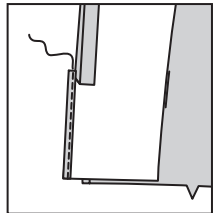
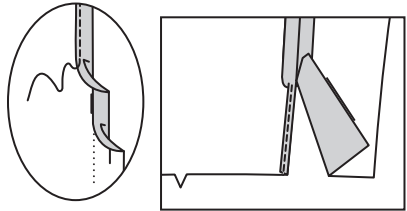
Um die inneren Kanten des ÄRMELRÜCKENTEILS (12) am großen Punkt zu **VERSTÄRKEN**, nähen Sie entlang der Nahtlinie und drehen Sie dabei am großen Punkt. Schneiden Sie die Nahtzugabe des Ärmelrückenteils entlang der durchgezogenen Linie zum Einschneiden bis zum großen Punkt sorgfältig ein, achten Sie dabei darauf, nicht durch die Naht einzuschneiden.



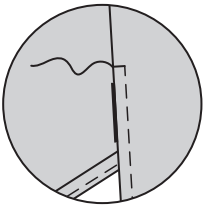
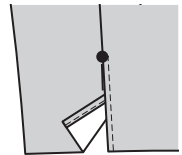
Stecken Sie den ÄRMEL (11) an das Ärmelrückenteil, wobei die großen Punkte übereinstimmen. Nähen Sie die Naht oberhalb des großen Punkts.



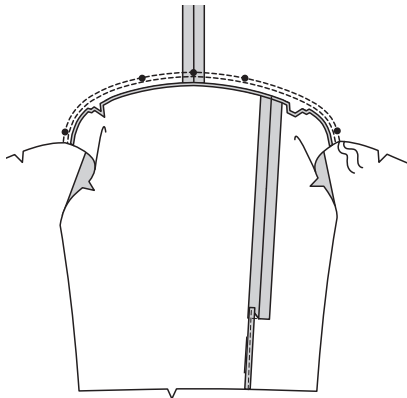
Um einen **SCHMALEN SAUM** an der inneren Kante des Ärmels zu machen, bügeln Sie unter die 1.5 cm Saumzugabe. Schlagen Sie die Schnittkante in die Falte ein; bügeln Sie. Nähen Sie den Saum dicht an der inneren Kante fest. Um einen **SCHMALEN SAUM** an der hinteren Ärmelverlängerung des Ärmelrückenteils zu machen, nähen Sie durch die obere Kante des Zusatzes.



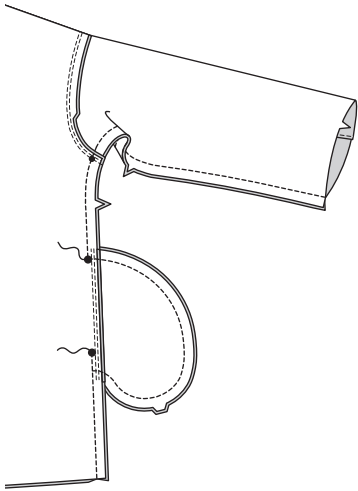
Lappen Sie an der Außenseite die Öffnungskante des Ärmels über das Ärmelrückenteil am großen Punkt. **STEPHEN** Sie über die Oberkante der Öffnung zwischen Naht und Saumstich **AB**, wie abgebildet.



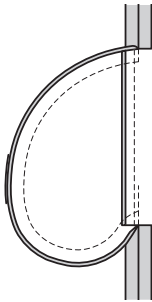
Stecken Sie den Ärmel an der Armlochkante mit dem mittleren kleinen Punkt an den Schulternähten fest, wobei die Kerben und die restlichen kleinen Punkte übereinstimmen. Nähen Sie. Nähen Sie erneut 6 mm von der ersten Steppnaht entfernt. Beschneiden Sie die Naht unterhalb der Kerben dicht an der Naht. Bügeln Sie die Naht zum Ärmel hin.



Stecken Sie das Vorderteil an das Rückenteil an der Unterarm und Seitennaht, wobei die Kerben, die kleinen und großen Punkte übereinstimmen. Nähen Sie die gesamte Seitennaht, lassen Sie dabei die Naht zwischen den großen Punkten für die Taschen offen. Nähen Sie erneut über die erste Naht an der Unterarmrundung zu **VERSTÄRKEN**. Nähen Sie die Taschenkanten zwischen den Seitennähten zusammen.

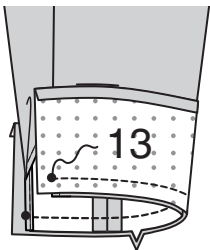


Schneiden Sie die Nahtzugabe des Rückenteils der Jacke an den Enden der Tasche ein. Bügeln Sie die Nähte oberhalb und unterhalb des Einschnittes auf. Bügeln Sie die Tasche zum Vorderteil.

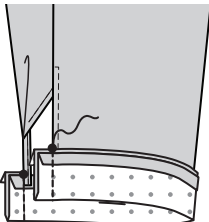


MANSCHETTE

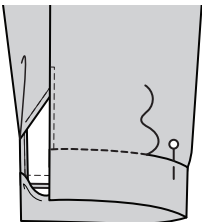
Bügeln Sie 1.3 cm breit an der langen, nicht gekerbten Kante der **MANSCHETTE** (13). Stecken Sie die Manschette auf die unteren Kante des Ärmels rechts auf rechts, wobei die Kerben und die kleinen Punkte an den Öffnungskanten übereinstimmen. Nähen Sie. **BESCHNEIDEN** Sie die Naht.



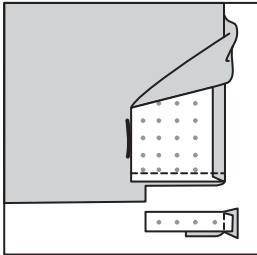
Bügeln Sie die Naht in Richtung Manschette und drücken Sie die Manschette nach außen. Falten Sie die Manschette entlang der Faltlinie rechts auf rechts. Nähen Sie die Enden. **BESCHNEIDEN** Sie die Nähte.



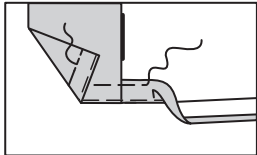
Drehen Sie die Manschette auf die rechte Seite. Stecken Sie auf der Innenseite die gebügelte Kante des 3 mm über der Naht und platzieren Sie die Stecknadeln auf der Außenseite. **NÄHEN** Sie auf der Außenseite **IN DER NAHTRILLE** oder in den “Graben“ der Naht, fassen Sie dabei die gebügelte Kante auf der Innenseite mit. TIPP: Um die Stiche im Graben oder in der Rille der Naht zu verbergen, verwenden Sie einen Reißverschlussfuß und spreizen Sie den den Ärmel und die Manschette mit den Fingern von der Naht weg.



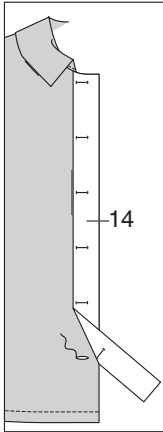
Drehen Sie die untere Kante des Besatzes nach außen. Nähen Sie genau 3.2 cm über der Schnittkante an der unteren Kante des Besatzes entlang. Beschneiden Sie den Besatz dicht an der Naht. Beschneiden Sie die Jacke bis auf 1.5 cm der Innenkante des Besatzes.



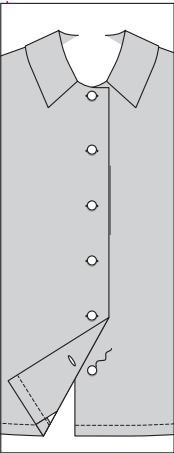
Wenden Sie den Besatz nach innen und wenden Sie die 3.2 cm Saumzugabe nach oben. Heften Sie dicht an der Falte. Drehen Sie 6 mm an der Schnittkante ein. Heften Sie den Saum dicht an der Oberkante zwischen den vorderen Öffnungskanten fest. Bügeln Sie. **STEPPEN** Sie entlang der oberen Heftnaht **AB**, wie gezeigt.



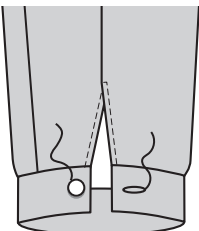
Legen Sie die KNOPFLOCHLEISTE (14) auf das rechte Vorderteil, wobei die vorderen Mitten übereinstimmen und die Außenkanten der Leiste mit der versäuberte Hemdkante bündig sind. Übertragen Sie die Markierungen. Stechen Sie die Knopflöcher auf den Markierungen.



Lappen Sie die Öffnungskanten wie gezeigt, wobei die vorderen Mitten übereinstimmen. Verwenden Sie die Knopflöcher als Hilfslinien und machen Sie eine Knopfmarkierung auf dem linken Vorderteil. Nähen Sie Knöpfe an den Markierungen.



Machen Sie ein Knopfloch in der Manschette an der Markierung. Nähen Sie den Knopf am kleinen Punkt.



HOSE D

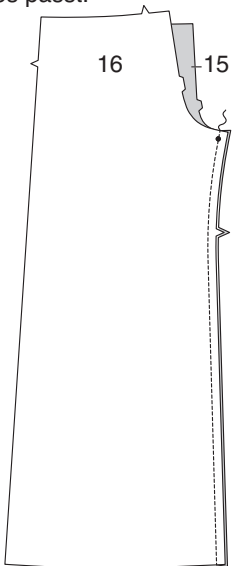
EINLAGE

Kleben Sie die EINLAGE auf die linke Seite jedes passenden STOFFABSCHNITTS gemäß den Anweisungen des Herstellers.

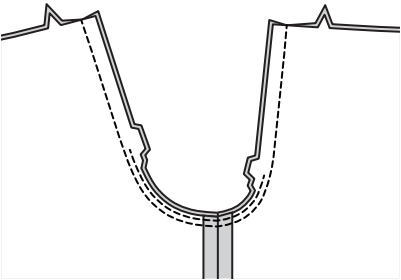


VORDER- UND RÜCKENTEIL

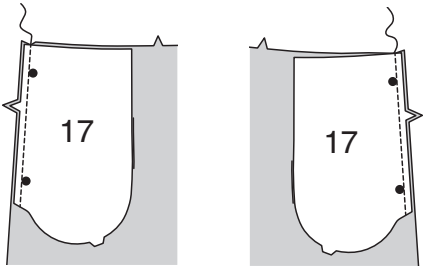
Stecken Sie das VORDERTEIL (15) an den inneren Beinnähten auf das RÜCKENTEIL (16), wobei die Kerben und die kleinen Punkte übereinstimmen und dehnen Sie das Rückenteil, damit es passt.



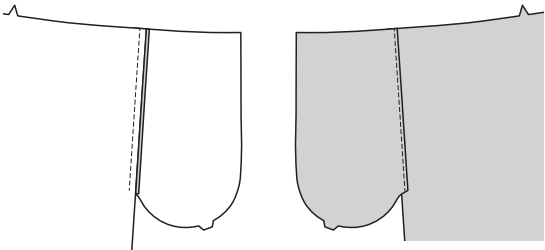
Stecken Sie die Mittelnaht, wobei die inneren Beinnähte und Kerben übereinstimmen; nähen Sie. Nähen Sie erneut mit einem Abstand von 6 mm in der Nahtzugabe zwischen den Kerben. Beschneiden Sie dicht an der zweiten Naht.



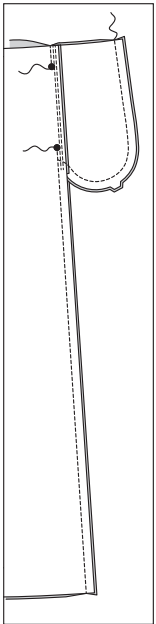
Bringen Sie die Taschen wie folgt an den Seitenkanten des Vorder- und Rückenteils an: Stecken Sie die TASCHEN (17) RECHTS AUF RECHTS auf das Kleidungsstück, wobei die großen Punkte übereinstimmen und die Schnittkanten gerade sind. Nähen Sie eine 1 cm lange Naht.



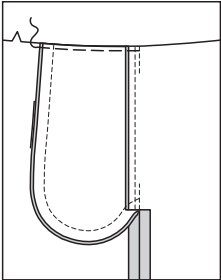
Bügeln Sie die Naht zur Tasche hin und drücken Sie die Tasche nach außen. **STEPPEN** Sie die vordere Tasche **UNTER**, indem Sie durch die Tasche und die Nahtzugabe dicht an der Naht nähen.



Stecken Sie das Vorderteil an den Seitennähten auf das Rückenteil, wobei die großen Punkte übereinstimmen. Nähen Sie die Seitennähte, lassen Sie dabei eine Öffnung zwischen den großen Punkten; steppen Sie am großen Punkt mit Rückstichen, um die Naht zu verstärken. Nähen Sie die Taschenkanten von der Seitennaht bis zur Oberkante zusammen.



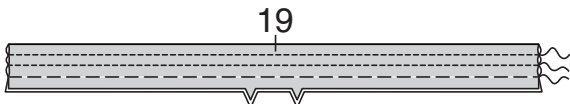
Schneiden Sie die rückwärtige Nahtzugabe der Hose am unteren Ende der Tasche ein. Bügeln Sie die Naht unterhalb des Einschnitts auseinander. Bügeln Sie die Tasche zum Vorderteil. Heften Sie 6 mm von der Oberkante der Tasche entfernt.



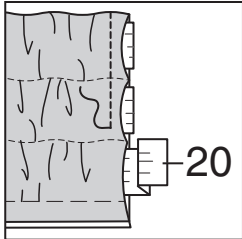
BUND UND TUNNEL

**HINWEIS:** Die Hose wird 2.5 cm unterhalb der Taille getragen.

Falten Sie den TUNNEL (19) entlang der Faltlinie LINKS AUF LINKS, so dass die Schnittkanten gerade sind. Heften Sie die langen Kanten zusammen. Nähen Sie entlang der Nahtlinien, so dass drei separate Tunnel entstehen.



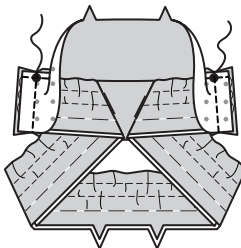
Schneiden Sie drei Stücke Gummiband in der Länge der VORLAGE FÜR GUMMIBAND (20) zu. Führen Sie das Gummiband durch die Öffnung in jedem Tunnel und arbeiten Sie dabei gleichzeitig durch alle Reihen, sodass die Schnittkanten gerade sind. So vermeiden Sie das Tauziehen, das Sie immer haben, wenn Sie versuchen, das letzte Stück des Gummibands durch einen bereits verknöteten Tunnel zu ziehen. Nähen Sie die Enden knapp 6 mm von den Schnittkanten entfernt. Verteilen Sie die Fülle gleichmäßig.



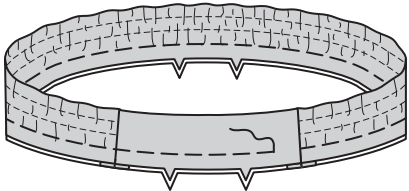
Nähen Sie die Abschnitte des VORDEREN BUNDES (18) entlang der oberen Kante zusammen, wobei Sie die kleinen Punkte übereinstimmen. **BESCHNEIDEN** Sie die Naht. Wenn Sie möchten, **STEPPEN** Sie den Besatz **UNTER**, indem Sie durch den Besatz und die Nahtzugabe nahe der Naht nähen.



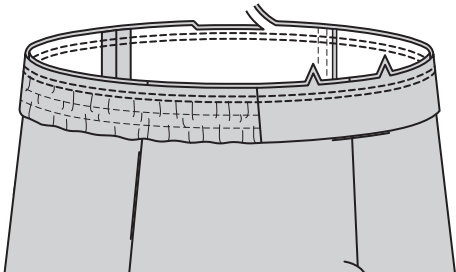
Legen Sie die beiden Enden des Tunnels rechts auf rechts und mit gleichmäßigen Schnittkanten zwischen Bund und Besatz, wobei die gefaltete Kante des Tunnels am kleinen Punkt liegt. Nähen Sie die Enden.



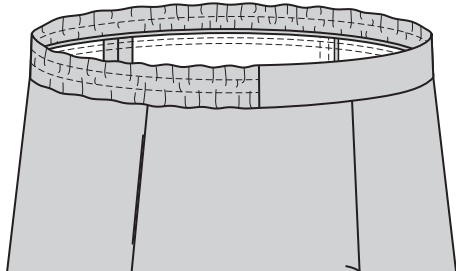
Drehen Sie den Bund mit der rechten Seite nach außen und drehen Sie den Tunnel nach außen. Heften Sie die Schnittkanten des Bundes zusammen, sodass die Schnittkanten gerade sind.



Stecken Sie den Bund/Tunnel auf die Hose auf der Außenseite, wobei die Mitten und Kerben übereinstimmen. Nähen Sie die Taillennaht und dehnen Sie dabei den Tunnel. Nähen Sie innerhalb der Nahtzugabe noch einmal 6 mm von der ersten Naht entfernt. Beschneiden Sie dicht an der zweiten Naht.



Bügeln Sie die Naht zum Bund/Tunnel hin und bügeln Sie den Bund/Tunnel nach außen.



ABSCHLUSS

Drehen Sie den Saum 5.7 cm nach oben. Heften Sie dicht an der Falte. Drehen Sie 6 mm an der Schnittkante ein. Heften Sie den Saum dicht an der Oberkante fest. Bügeln Sie. **STEPPEN** Sie entlang der oberen Heftnaht **AB**, wie gezeigt.

