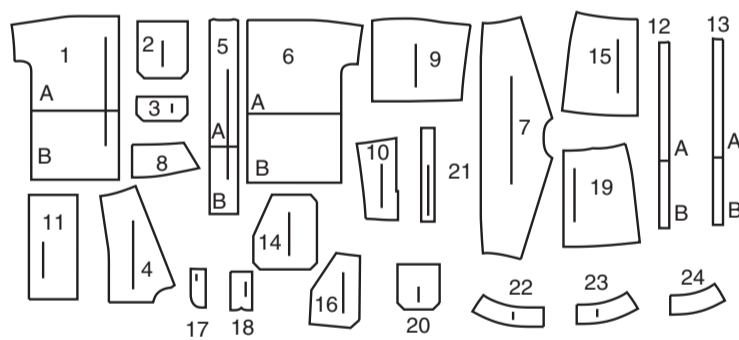


24 PIÈCES DU PATRON



- 1 Devant - A, B
- 2 Poche - A, B
- 3 Rabat - A, B
- 4 Empiècement devant - A, B
- 5 Patte de fermeture - A, B
- 6 Dos - A, B
- 7 Empiècement dos - A, B
- 8 Col - A, B
- 9 Manche - A, B
- 10 Manche dos - A, B
- 11 Poignet - A, B
- 12 Guide pour boutons - A, B
- 13 Guide pour boutonniers - A, B
- 14 Poche inférieure - B
- 15 Devant - C
- 16 Poche - C
- 17 Parementure de braguette gauche - C
- 18 Braguette droite - C
- 19 Dos - C
- 20 Poche dos - C
- 21 Passant - C
- 22 Ceinture devant droit - C
- 23 Ceinture devant gauche - C
- 24 Ceinture dos - C

MARQUES DU PATRON

**FLÈCHE DU DROIT-FIL:** Posez sur le droit-fil du tissu parallèle à la lisière ou à la pliure.

**LIGNE DE PLIURE:** Placez la ligne sur la pliure du tissu.

**MARQUE DE BOUTONNIÈRE:** Indique la longueur exacte et l'emplacement des boutons.

**MARQUE DE BOUTON:** Indique l'emplacement du bouton.

**ENCOCHES ET SYMBOLES:** Pour faire coïncider les coutures et les détails d'assemblage.

Indique la Ligne de Poitrine, Ligne de Taille, les Hanches et/ou le Tour de Bras. Les Mesures font référence à la circonférence du Vêtement Fini (Mesures du corps + Aisance du port + Aisance du design). Ajustez le patron si nécessaire. La mesure ne comprend pas les plis, les pinces et les valeurs de couture.

**VALEUR DE COUTURE COMPRISE:** 1.5cm, sauf différemment indiqué, mais pas imprimé sur le patron.

ADAPTER SI NÉCESSAIRE

Allongez ou raccourcissez aux lignes d'ajustement (=) ou où il est indiqué sur le patron. S'il faut ajouter une longueur considérable, vous pouvez acheter du tissu supplémentaire.

**POUR RACCOURCIR:** Pliez le long de la ligne d'ajustement. Faire une pliure la moitié de la quantité nécessaire. Adhère en place.

**POUR ALLONGER:** Coupez entre les lignes d'ajustement. Étendez la quantité nécessaire, en tenant les bords parallèles. Adhère sur le papier.

Lorsque les lignes de Modification ne se trouvent pas sur le patron, allongez ou raccourcissez au bord inférieure.

COUPER ET MARQUER

**RÉTRÉCISSEZ LE TISSU** qui n'est pas étiqueté prérétréci. Repassez.

**ENTOUREZ LE PLAN DE COUPE** pour le Modèle, la Taille, la Largeur du Tissu.

Utilisez les plans de coupe **AVEC SENS** pour les tissus à motif ayant un sens, sens, poil ou surfaces nuancées. Puisque la plupart de tissus de tricot ont la surface nuancée, on utilise un plan de coupe avec sens.

Pour les **ÉPAISSEURS DOUBLES (AVEC PLIURE)**, pliez le tissu endroit contre endroit.

\* **ÉPAISSEURS DOUBLES (SANS PLIURE)** - Pour les tissus avec sens, pliez le tissu transversalement, endroit contre endroit. Marquez comme illustré. Coupez le long de la pliure transversale du tissu (A). Retournez l'épaisseur supérieure sur 180° pour que les flèches aillent dans la même direction et posez-la sur l'épaisseur inférieure, endroit contre endroit (B).

Pour une **ÉPAISSEUR SIMPLE** - Posez le tissu, endroit vers le haut. (Pour les Tissus à Fourrure, placez le poil vers le bas).

★ Coupez d'abord les autres pièces, en laissant assez de tissu pour couper cette pièce. Ouvrez le tissu. Pour les pièces "Coupez 1", coupez la pièce une fois sur une épaisseur simple avec la pièce vers le haut sur l'endroit du tissu.

La pièce du patron peut avoir des lignes de coupe pour plusieurs tailles. Choisissez la ligne de coupe correcte ou les pièces de patron pour votre taille.

Avant de **COUPER**, placez toutes les pièces sur le tissu selon le plan de coupe. Épinglez. (Les plans montrent l'emplacement approximatif des pièces de patron, lequel peut varier selon la taille du patron). Coupez **EXACTEMENT**, en maintenant les encoches vers l'extérieur.

Avant d'enlever le patron, **REPORTEZ LES MARQUES** et les lignes d'assemblage sur l'Envers du Tissu, en utilisant la méthode à Épingles et à Craie ou le Papier à Calquer et la Roulette de Couturière. Les marques nécessaires sur l'endroit du tissu doivent être faites au fil.

**NOTE:** Les parties encadrées avec des pointillées (a! b! c!) dans les plans représentent les pièces coupées selon les mesures données.

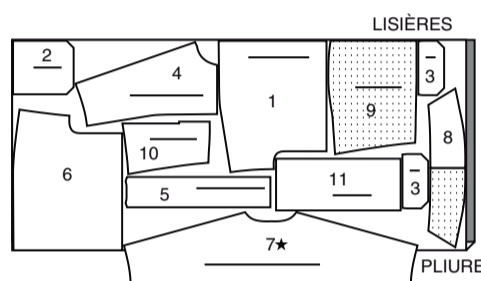
PLANS DE COUPE

ENDROIT DU PATRON	ENVERS DU PATRON	ENDROIT DU TISSU	ENVERS DU TISSU
-------------------	------------------	------------------	-----------------

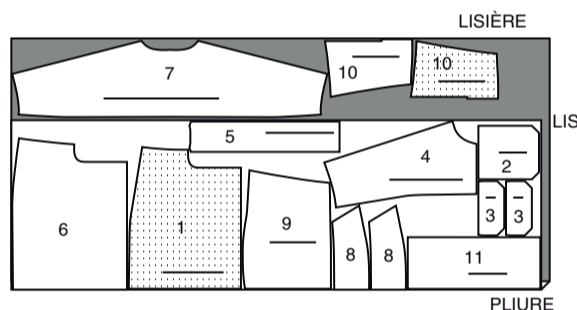
VESTE A

UTILISEZ LES PIÈCES : 1 2 3 4 5 6 7 8 9 10 11

150 CM  
AVEC SENS  
TAILLES 8-10-12-14-16-18-20



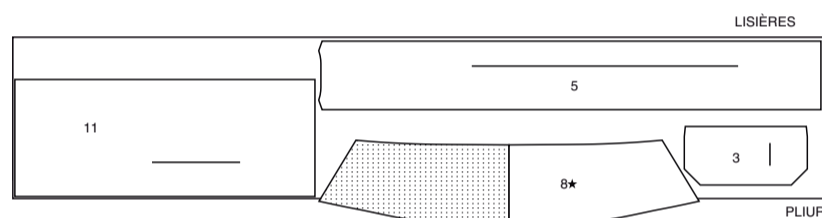
150 CM  
AVEC SENS  
TAILLES 22-24-26



ENTOILAGE B

UTILISEZ LES PIÈCES : 3 5 8 11

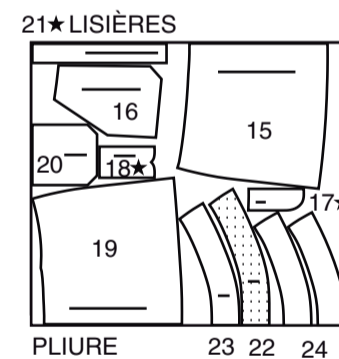
51 CM  
SANS SENS  
TOUTES LES TAILLES



VESTE C

UTILISEZ LES PIÈCES : 15 16 17 18 19 20 21 22 23 24

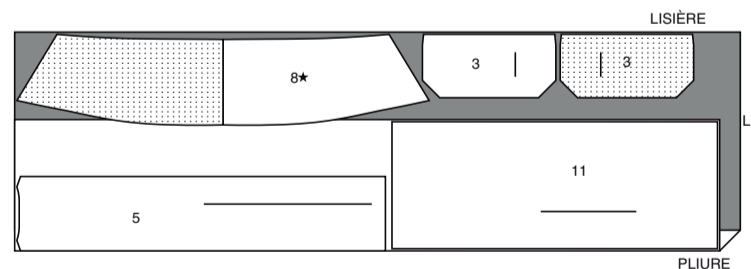
150 CM  
AVEC SENS  
TOUTES LES TAILLES



ENTOILAGE A

UTILISEZ LES PIÈCES : 3 5 8 11

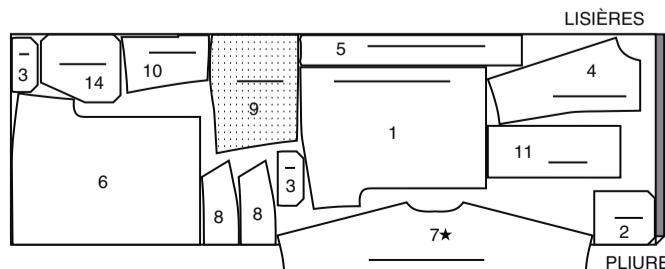
51 CM  
SANS SENS  
TOUTES LES TAILLES



VESTE B

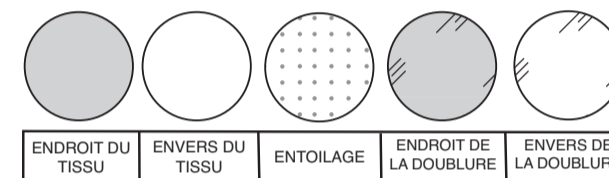
UTILISEZ LES PIÈCES : 1 2 3 4 5 6 7 8 9 10 11 14

150 CM AVEC SENS  
TOUTES LES TAILLES



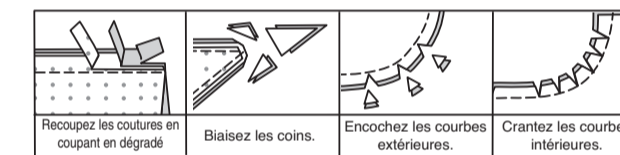
INFORMATION DE COUTURE

LÉGENDE DES CROQUIS



VALEURS DE COUTURE

Utilisez des valeurs de couture de 1.5 cm sauf indiqué différemment.



ÉPINGLER ET AJUSTER

Épinglez ou bâtissez les coutures, ENDROIT CONTRE ENDROIT, en faisant coïncider les encoches. Ajustez le vêtement avant de piquer les coutures principales.

PRESSER

Pressez les valeurs de couture ensemble; puis ouvrez-les au fer sauf indiqué différemment. Crantez-les si nécessaire de sorte qu'elles restent à plat.

GLOSSAIRE

Les termes de couture imprimés en **CARACTÈRES GRAS** ont l'aide d'une Vidéo de Tutoriel de couture. Scannez le **CODE QR** pour regarder les vidéos :

- PINCE** – reportez-vous à la vidéo pour **coudre une pince plate**.
- SOUTENIR/FRONCER** – reportez-vous à la vidéo pour **coudre deux rangées de fronces**.
- FINIR** – reportez-vous à la vidéo pour faire la  **finition des valeurs de couture**.
- OURLET ÉTROIT** – reportez-vous à la vidéo pour **coudre des ourlets étroits**.
- PIQUER LE BORD** – reportez-vous à la vidéo **comment piquer le bord**.
- RENFORCER** – reportez-vous à la vidéo **comment renforcer les coutures**.
- PIQÛRE DE SOUTIEN** – reportez-vous à la vidéo **comment faire une piqûre de soutien**.
- SURPIQUER** – reportez-vous à la vidéo **comment faire une surpiqûre**.
- SOUS-PIQUER** – reportez-vous à la vidéo **comment faire une sous-piqûre**.
- POINTS COULÉS** – reportez-vous à la vidéo **comment faire des points coulés**.
- COUPER LA COUTURE** – reportez-vous à la vidéo **Coutures : "comment couper, cranter et dégrader les coutures"**.

TUTORIELS DE COUTURE



Développez vos compétences en regardant des vidéos courtes et faciles à suivre sur [simplicity.com/sewingtutorials](https://www.simplicity.com/sewingtutorials).

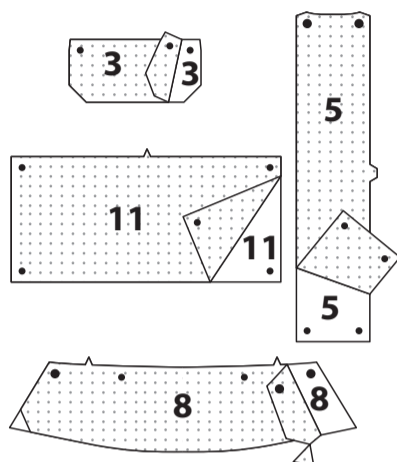
## VESTE A, B

**NOTE :** Les croquis montrent le **modèle A**, sauf indiqué différemment.

**NOTE :** Après piquer chaque couture, **FINISSEZ** tous les bords non finis visibles des valeurs de couture. La finition pour les coutures n'apparaîtra pas dans les croquis suivants.

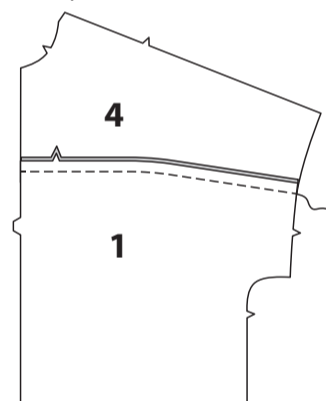
## ENTOILAGE

Biaisez les coins de l'ENTOILAGE, comme illustré. Faites adhérer l'entoilage sur l'envers de chaque pièce correspondante en TISSU, en suivant la notice d'utilisation.

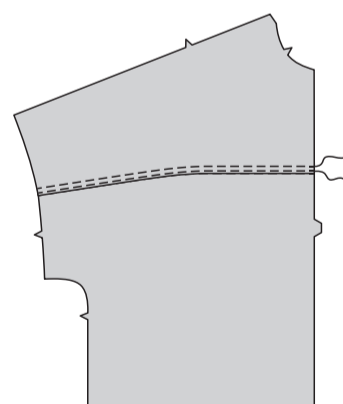


## DEVANT ET DOS

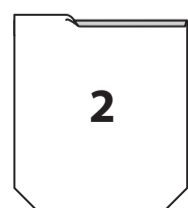
ENDROIT CONTRE ENDROIT, épinglez l'EMPIÈCEMENT DEVANT (4) sur le bord supérieur du DEVANT (1), en faisant coïncider les encoches. Piquez. Pressez la couture vers l'empiècement.



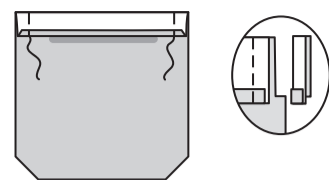
**PIQUEZ LE BORD** et **SURPIQUEZ** la couture d'empiècement devant.



Repliez 6 mm du bord supérieur de chaque POCHE (2). Pressez.

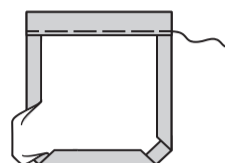


Retournez le bord supérieur vers l'extérieur le long de la ligne de pliure. Piquez les extrémités. Égalisez.

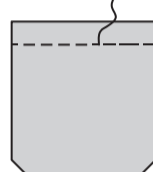


Retournez le bord supérieur de la poche vers l'intérieur, en repliant les valeurs de couture restantes, en pliant en diagonale les coins. Pressez.

Bâtissez près du bord intérieur pressé.

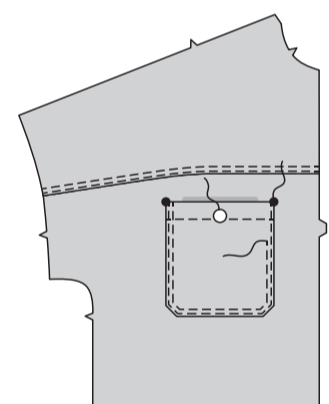


**SURPIQUEZ** le long du bâti.

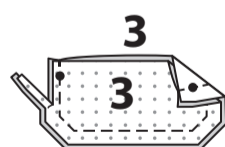


Épinglez la poche sur le devant, en faisant coïncider les grands cercles, en plaçant les bords pressés le long de la ligne de poche. **PIQUEZ LE BORD** et **SURPIQUEZ** les bords du côté et inférieur, en renforçant les extrémités supérieures.

Cousez le bouton sur le petit cercle de la poche.

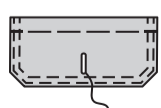
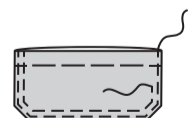


Pour chaque côté, piquez ensemble une pièce entoilée et une pièce non entoilée du RABAT (3), en laissant le bord supérieur ouvert, comme illustré. **COUPEZ LA COUTURE.**

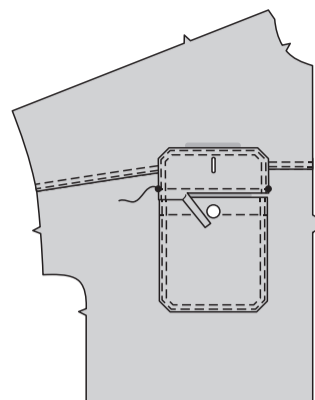


Retournez. Pressez. Bâtissez ensemble les bords non finis. **PIQUEZ LE BORD** et **SURPIQUEZ** les bords finis.

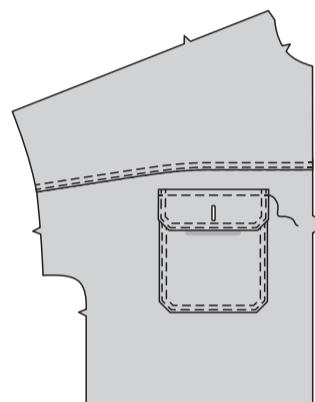
Faites la boutonnrière sur la marque du rabat.



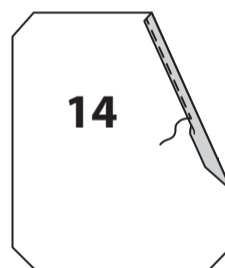
Épinglez le rabat sur le devant au-dessus de la poche, en plaçant la ligne de couture le long de la ligne de rabat. Piquez. Recoupez la valeur de couture du rabat à un peu moins de 6 mm, en veillant à ne pas couper le devant.



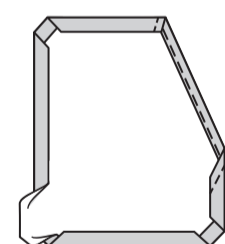
Rabattez le rabat par-dessus la poche. Pressez. **SURPIQUEZ** le bord supérieur du rabat.



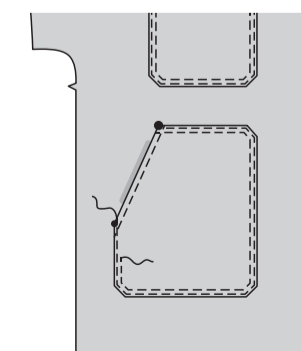
**MODÈLE B :** Faites un **OURLET ÉTROIT** sur le bord supérieur du côté de la POCHE INFÉRIEURE (14).



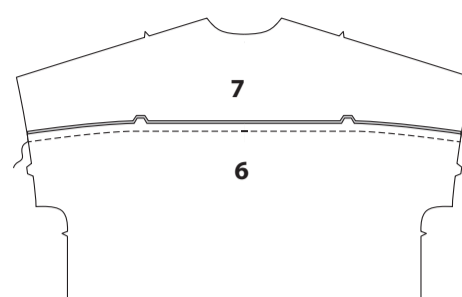
Repliez les valeurs de couture restantes sur la poche, en pliant en diagonale les coins. Pressez.



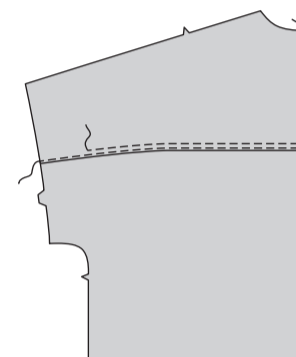
Épinglez la poche sur le devant, en faisant coïncider les symboles, en plaçant les bords pressés le long de la ligne de poche. **PIQUEZ LE BORD** et **SURPIQUEZ** les bords pressés, en renforçant l'ouverture de la poche.



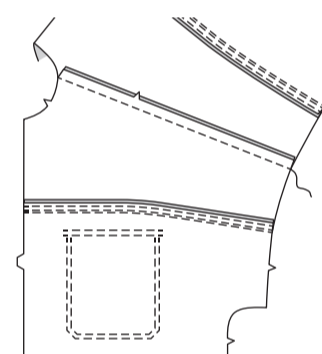
**TOUS LES MODÈLES :** ENDROIT CONTRE ENDROIT, épinglez l'EMPIÈCEMENT DOS (7) sur le bord supérieur du DOS (6), en faisant coïncider les encoches. Piquez. Pressez la couture vers l'empiècement.



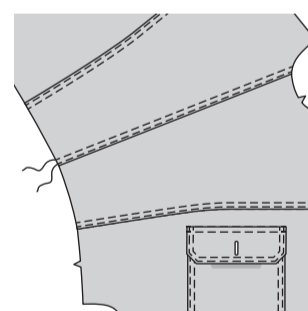
**PIQUEZ LE BORD** et **SURPIQUEZ** la couture d'empiècement dos.



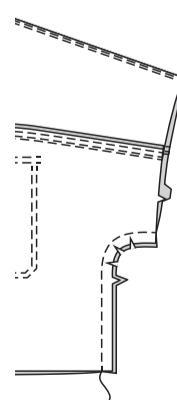
Piquez le devant et le dos sur les épaules. Pressez les coutures vers le dos.



**PIQUEZ LE BORD** et **SURPIQUEZ** les coutures d'épaule du dos.

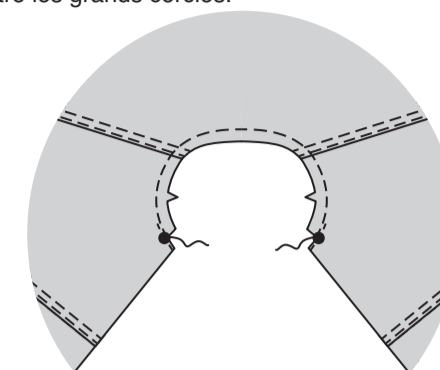


Piquez le devant et le dos sur les côtés. Crantez les courbes.

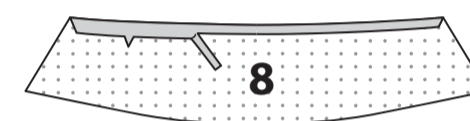


## COL ET PATTE DE FERMETURE

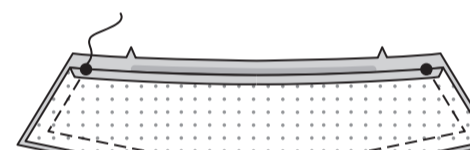
**RENFORCEZ** le bord de l'encolure à travers le grand cercle. Crantez en diagonale jusqu'au grand cercle. Recoupez les bords supérieurs du devant jusqu'aux crans, comme illustré. Faites une **PI- QÛRE DE SOUTIEN** sur le bord de l'encolure entre les grands cercles.



Pour la parementure, repliez la valeur de couture sur le bord à encoche de la pièce entoilée du COL (8). Pressez. Recoupez la valeur de couture pressée à 1 cm.



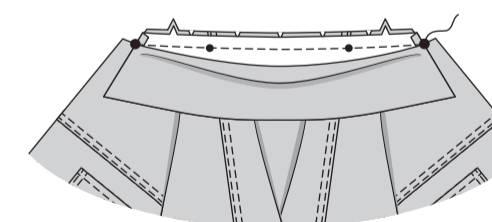
Endroit contre endroit, épinglez la parementure de col sur le col, en faisant coïncider les milieux et les symboles. Piquez, en laissant le bord à encoche ouvert. **COUPEZ LA COUTURE.**



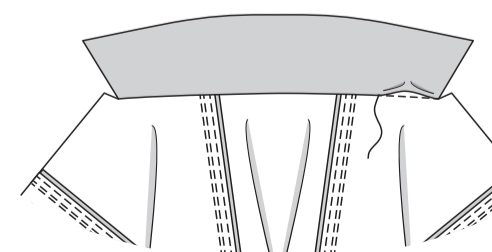
Retournez. Pressez.



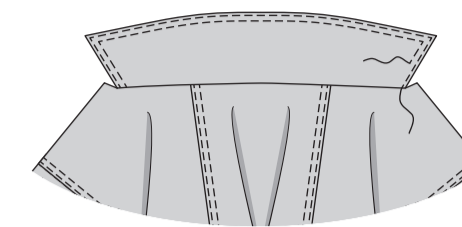
Épinglez le col sur le bord de l'encolure, en faisant coïncider les milieux, en plaçant les petits cercles sur les coutures d'épaule, en faisant coïncider les grands cercles, en crantant le bord de l'encolure si nécessaire. Bâtissez. Piquez. Égalisez. Pressez la couture vers le col.



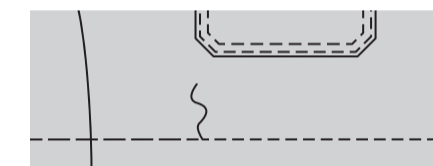
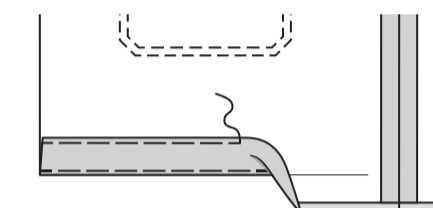
Cousez le bord pressé par-dessus la couture aux **POINTS COULÉS.**



**PIQUEZ LE BORD** et **SURPIQUEZ** les bords extérieurs du col, comme illustré.



Relevez un ourlet sur la veste. Bâtissez près de la pliure. Repliez 6 mm du bord non fini. Bâtissez l'ourlet en place près du bord supérieur. Pressez. **SURPIQUEZ** l'ourlet le long du bâti supérieur.



Repliez la valeur de couture sur le long bord sans encoche de la **PATTE DE FERMETURE** (5). Pressez. Recoupez la valeur de couture pressée à 1 cm.



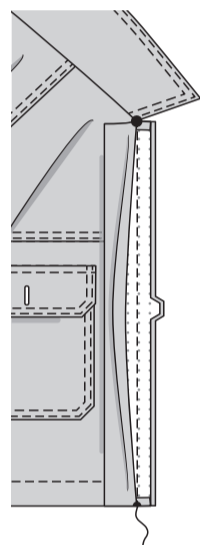
ENDROIT CONTRE ENDROIT, pliez la patte sur la ligne de pliure. Piquez les bords supérieur et inférieur. **COUPEZ LA COUTURE.**



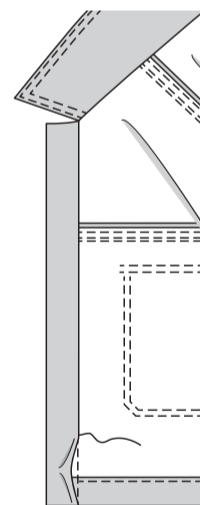
Retournez. Pressez.



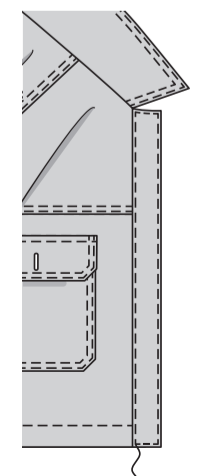
ENDROIT CONTRE ENDROIT, épinglez les pattes sur le devant, en faisant coïncider les encoches et les symboles. Piquez. **COUPEZ LA COUTURE.** Pressez la couture vers la patte.



Cousez le bord pressé par-dessus la couture aux **POINTS COULÉS.**

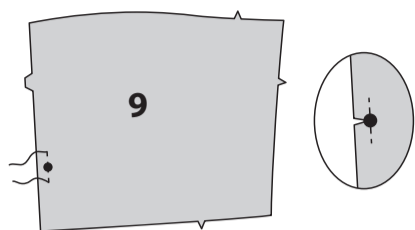


**PIQUEZ LE BORD** sur la patte, comme illustré.

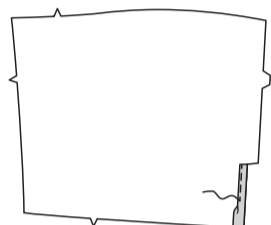


## MANCHE ET FINITION

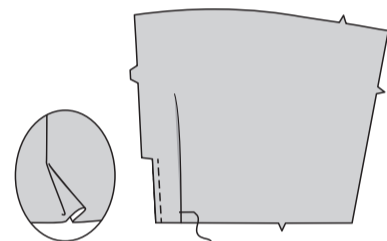
**RENFORCEZ** la MANCHE (9) à travers le grand cercle. Crantez vers le grand cercle.



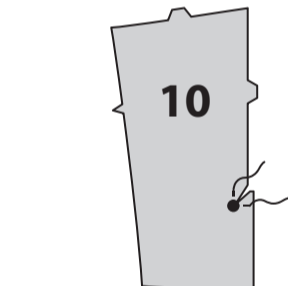
Faites un **OURLET ÉTROIT** sur le bord inférieur du dos de la manche au-dessous du cran.



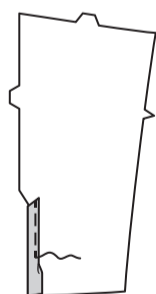
Pour former un pli sur l'ENDROIT de la manche, pliez la manche le long de la ligne continue. Amenez le pli vers la ligne pointillée. Épinglez. Bâissez à travers le bord inférieur. Pressez.



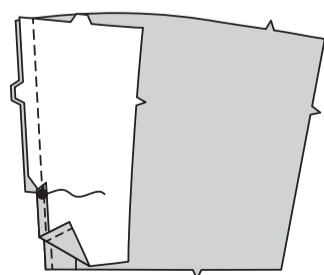
**RENFORCEZ** le coin intérieur de la MANCHE DOS (10) à travers le grand cercle, comme illustré. Crantez en diagonale vers le grand cercle.



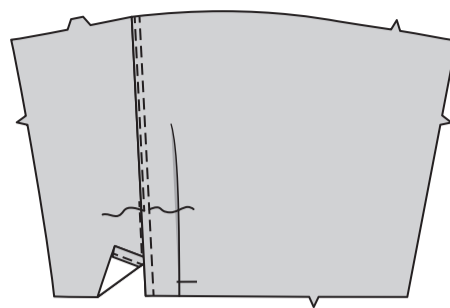
Faites un **OURLET ÉTROIT** sur la manche dos, au-dessous du cran, comme illustré.



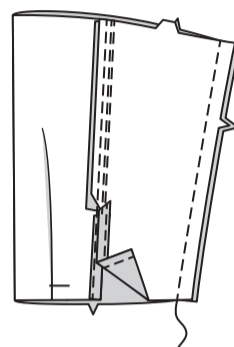
ENDROIT CONTRE ENDROIT, épinglez la manche sur la manche dos, en faisant coïncider les encoches et les grands cercles. Piquez, en arrêtant la piqûre au grand cercle. Pressez la couture vers la manche.



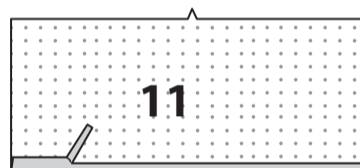
**PIQUEZ LE BORD** et **SURPIQUEZ** la couture de la manche, en raccordant avec la piqûre précédente.



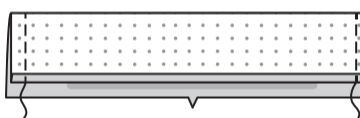
Piquez la couture de manche.



Repliez la valeur de couture sur le long bord sans encoche du **POIGNET** (11). Pressez. Recoupez la valeur de couture pressée à 1 cm.



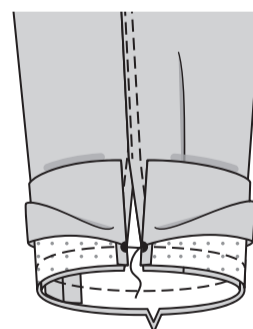
ENDROIT CONTRE ENDROIT, pliez le poignet sur la ligne de pliure. Piquez les extrémités. Égalisez.



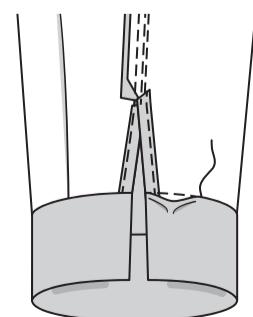
Retournez. Pressez.



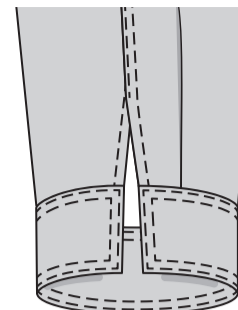
ENDROIT CONTRE ENDROIT, épinglez le poignet sur la manche, en faisant coïncider les encoches et les petits cercles. Piquez. Égalisez. Pressez la couture vers le poignet.



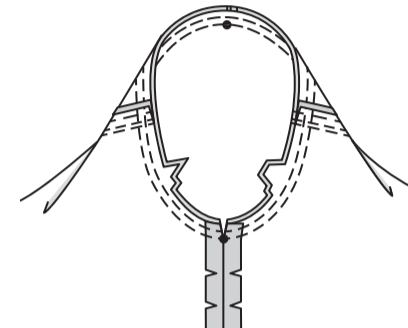
Cousez le bord pressé par-dessus la couture aux **POINTS COULÉS.**



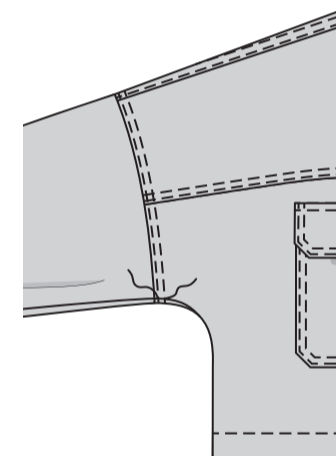
**PIQUEZ LE BORD** et **SURPIQUEZ** le poignet.



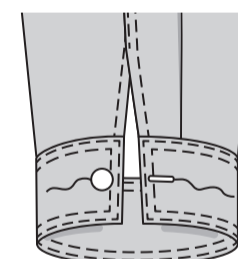
Endroit contre endroit, épinglez la manche sur l'emmanchure, en faisant coïncider les encoches, en plaçant les petits cercles sur la couture d'épaule. Piquez. Pressez les valeurs de couture vers la veste.



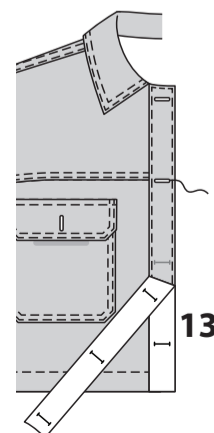
**PIQUEZ LE BORD** et **SURPIQUEZ** la couture d'emmanchure de la veste.



Faites la boutonnière sur la marque du poignet. Cousez le bouton sur le petit cercle.

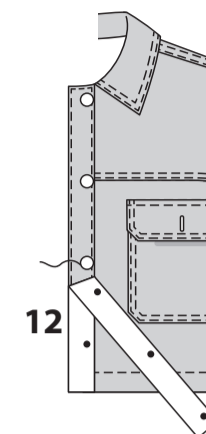


Placez le **GUIDE POUR BOUTONNIÈRES** (13) sur le devant DROIT, ayant les bords du patron au même niveau que les bords finis de la veste, comme illustré. Reportez les marques. Faites les boutonnières sur les marques.



Placez le **GUIDE POUR BOUTONS** (12) sur le devant GAUCHE, ayant les bords du patron au même niveau que les bords finis de la veste, comme illustré. Reportez les marques.

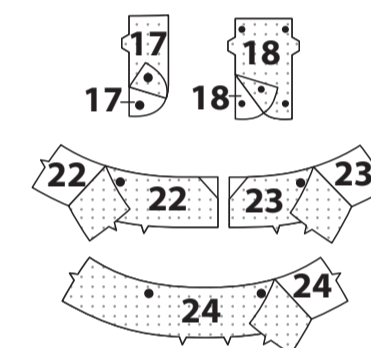
Cousez les boutons sur les marques.



## JUPE

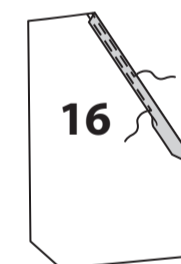
### ENTOILAGE

Biaisez les coins de l'ENTOILAGE, comme illustré. Faites adhérer l'entoilage sur l'envers de chaque pièce correspondante en TISSU, en suivant la notice d'utilisation.

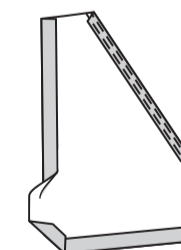


### DEVANT ET DOS

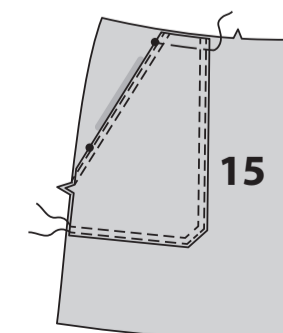
Faites un **OURLET ÉTROIT** sur le bord supérieur du côté de la **POCHE** (16). **PIQUEZ LE BORD** sur le bord supérieur du côté.



Repliez les valeurs de couture du devant et inférieur sur la poche, comme illustré, en pliant en diagonale les coins. Pressez.



Épinglez la poche sur le **DEVANT** (15), en faisant coïncider les symboles, en plaçant les bords pressés le long de la ligne de poche. **PIQUEZ LE BORD** et **SURPIQUEZ** les bords pressés. Bâissez les bords non finis.



Réalisez la braguette devant comme suit :

**A-** Piquez les pièces du devant ensemble au niveau du milieu devant, en arrêtant la piqûre au grand cercle. Pressez la couture vers le côté gauche.  
**B-** Repliez le bord de l'ouverture du devant droit sur la ligne de pliure ; pressez.

**C-** Placez la fermeture fermée (vers le haut) sous le bord de l'ouverture du devant droit, ayant le bord pressé près des dents de la fermeture et l'arrêt de fermeture sur le petit cercle. En utilisant un pied à fermeture, bâtissez près du bord pressé.

**D-** Endroit contre endroit, pliez la BRAGUETTE DROITE (18) en deux dans le sens de la longueur. Piquez le bord inférieur, comme illustré. Égalisez. Retournez. Pressez. Bâtissez les bords non finis.

**E-** Sur l'ENVERS, épinglez la braguette droite sur le bord de l'ouverture du devant droit (par-dessus la fermeture), en faisant coïncider les encoches et les petits cercles, ayant les bords non finis au même niveau. Bâtissez le long du bâti précédent pour la fermeture à glissière.

**F-** Sur l'endroit, en utilisant un pied à fermeture, piquez près du bord pressé du devant à travers toute l'épaisseur.

**G- FINISSEZ** le bord extérieur de la PAREMENTURE DE BRAGUETTE GAUCHE (17). Épinglez la parementure de braguette sur le bord de l'ouverture du devant gauche, en faisant coïncider les encoches et les grands cercles. Piquez, en arrêtant au grand cercle. Égalisez. **SOUS-PIQUEZ** la parementure de braguette. Retournez la parementure vers l'intérieur.

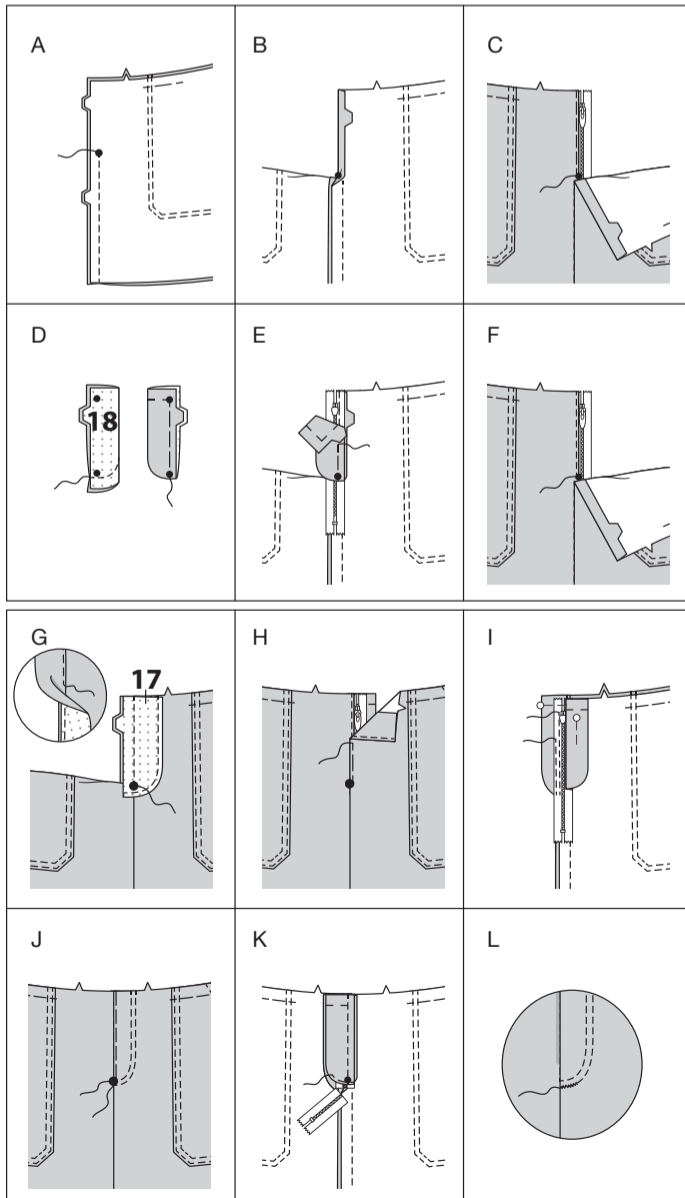
**H-** Superposez le devant gauche au droit, en faisant coïncider les milieux. Bâtissez près du bord à travers toute l'épaisseur.

**I-** Épinglez la braguette droite en l'écartant. Dépliez la parementure de braguette. Épinglez le ruban de la fermeture restant sur la parementure de braguette, en maintenant le devant gauche libre. En utilisant un pied à fermeture, piquez sur place près des dents et au centre du ruban de la fermeture.

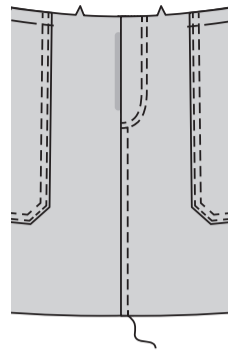
**J-** Rabattez la parementure. Sur l'endroit, piquez le devant gauche le long de la ligne de piqûre, en maintenant la braguette droite libre.

**K-** Retournez la braguette droite en place. Sur l'envers, fixez à la main la braguette et la parementure ensemble sur le bord inférieur, comme illustré. Recoupez l'excédent de ruban de la fermeture au même niveau que le bord inférieur de la braguette, si nécessaire.

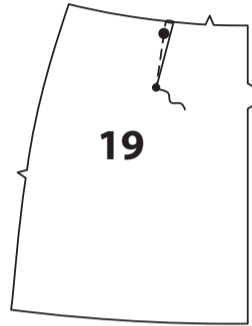
**L-** Si vous désirez, sur l'endroit, piquez une barrette de renfort sur l'extrémité inférieure de la braguette à travers toute l'épaisseur.



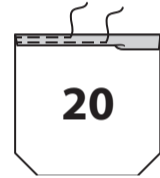
**SURPIQUEZ** la couture de devant gauche au-dessous de la piqûre.



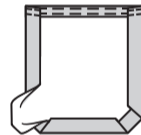
Piquez la **PINCE** sur le DOS (19), puis pressez-la vers le milieu.



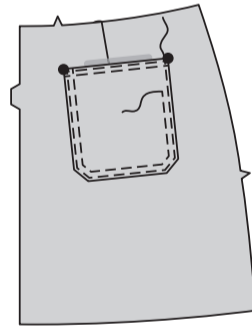
Faites un **OURLET ÉTROIT** sur le bord supérieur de chaque **POCHE** (20). Pressez. **PIQUEZ LE BORD** sur le bord supérieur.



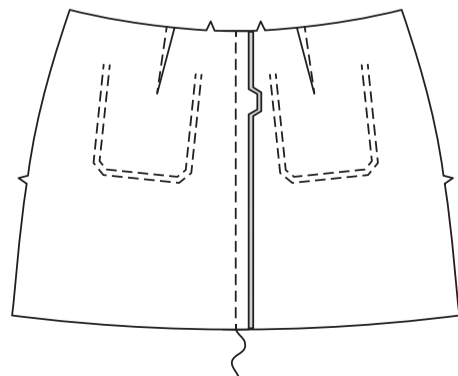
Repliez les valeurs de couture restantes en pliant en diagonale les coins. Pressez.



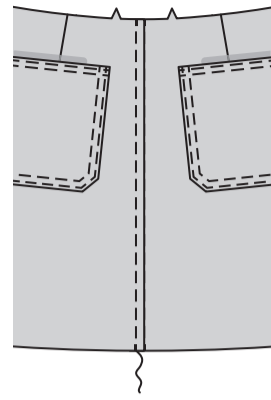
Épinglez la poche sur le dos, en faisant coïncider les grands cercles, en plaçant les bords pressés le long de la ligne de poche. **PIQUEZ LE BORD** et **SURPIQUEZ** les bords du côté et inférieur, en renforçant les extrémités supérieures.



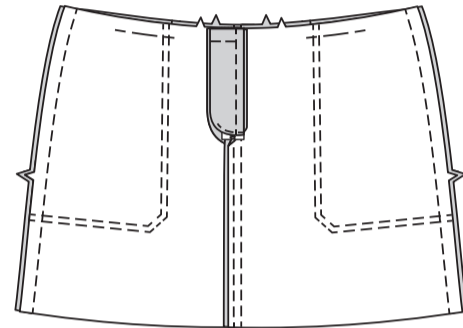
Piquez les pièces du dos ensemble au niveau du milieu du dos. Pressez la couture vers le côté gauche.



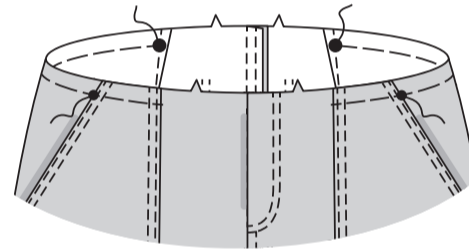
**SURPIQUEZ** la couture de dos gauche.



Piquez le devant et le dos sur les côtés.



**SOUTENEZ** les bords supérieurs de la jupe entre les petits et les grands cercles, comme illustré.



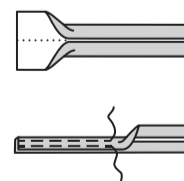
### PASSANTS, CEINTURE ET FINITION

Pliez le **PASSANT** (21) en deux dans le sens de la longueur **ENVERS CONTRE ENVERS**. Pressez.



Dépliez les longs bords du passant et retournez-les vers l'**ENVERS** de sorte qu'ils se rejoignent sur le pli. Pressez.

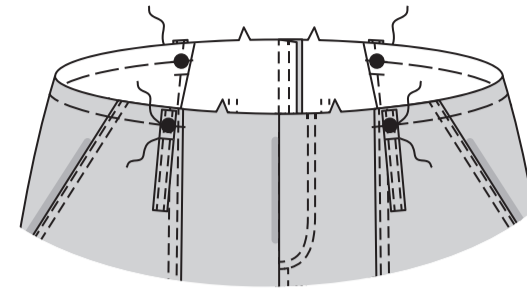
Pliez le passant en deux dans le sens de la longueur, en amenant les bords pressés l'un sur l'autre. Piquez près des deux longs bords.



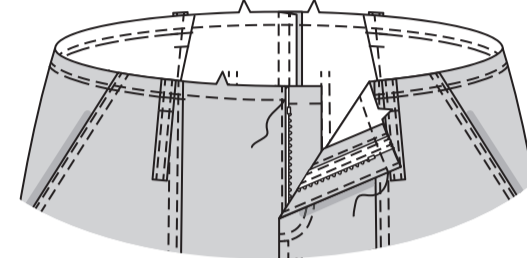
Coupez les passants en quatre morceaux de 9 cm de longueur.



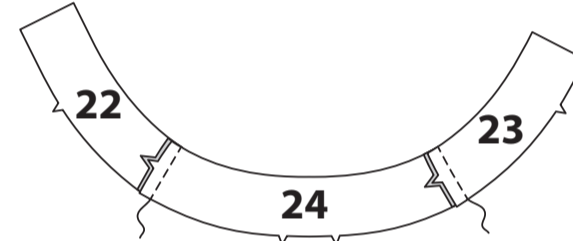
Épinglez les passants sur le bord supérieur de la jupe, en centrant une extrémité par-dessus les grands cercles et ayant les bords non finis au même niveau. Bâtissez le long de la ligne de couture de taille. Piquez les passants en place à 1.3 cm au-dessous du bâti.



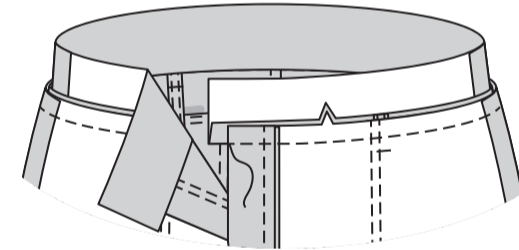
Faites une **PIQÛRE DE SOUTIEN** sur le bord supérieur de la jupe.



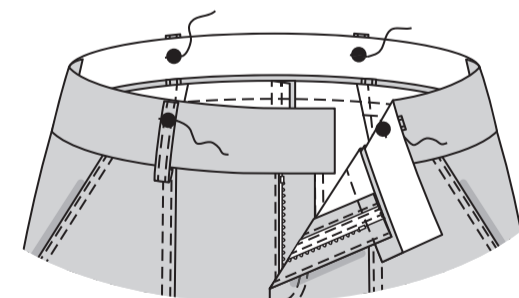
Piquez la pièce non entoillée de la **CEINTURE DEVANT GAUCHE** (23) et la pièce non entoillée de la **CEINTURE DEVANT DROIT** (22) sur la **CEINTURE DOS** (24) sur les bords du côté. **NOTE** : Les pièces restantes de la ceinture seront utilisées pour la parementure.



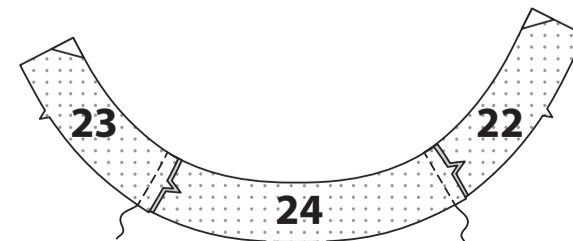
Épinglez la ceinture sur le bord supérieur de la jupe, en faisant coïncider les milieux, les coutures et les encoches, en crantant la jupe si nécessaire. Bâtissez. Piquez. Recoupez. Pressez la couture vers la ceinture.



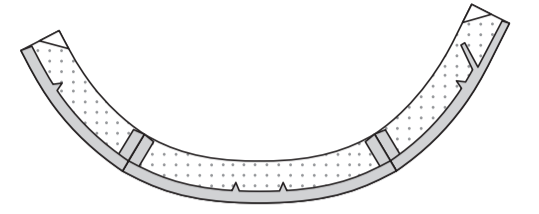
Relevez les passants par-dessus la ceinture, en centrant les extrémités restantes par-dessus les grands cercles et ayant les bords non finis au même niveau. Bâtissez.



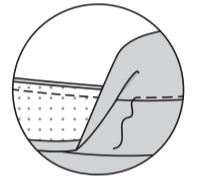
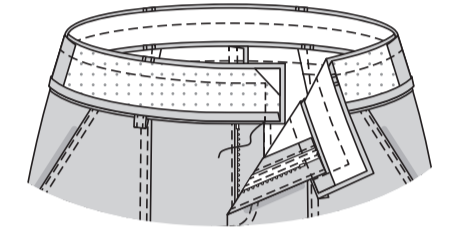
Piquez la **PAREMENTURE** de ceinture devant gauche (23) et la **PAREMENTURE** de ceinture devant droit (22) sur la parementure de ceinture dos (24) sur les bords du côté.



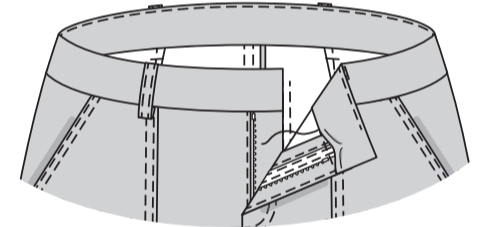
Repliez la valeur de couture sur le bord à encoche de la parementure de ceinture. Pressez, en répartissant l'ampleur si nécessaire. Recoupez la valeur de couture pressée à 1 cm.



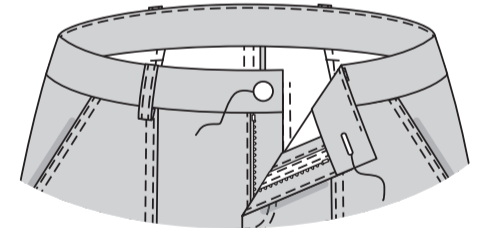
Épinglez la parementure de ceinture sur la ceinture, en faisant coïncider les milieux et le coutures. Piquez le bord supérieur et du devant. **COUPEZ LA COUTURE**. **SOUS-PIQUEZ** la parementure.



Retournez la parementure vers l'intérieur. Pressez. Coupez le bord pressé par-dessus la couture aux **POINTS COULÉS**.



Faites la boutonnière sur la marque de la ceinture gauche. Cousez le bouton sur le petit cercle de la ceinture droite.



Relevez un ourlet de 3.2 cm sur le bord inférieur de la jupe. Bâtissez près de la pliure. Repliez 6 mm du bord non fini. Bâtissez l'ourlet en place près du bord supérieur. Pressez. **SURPIQUEZ** l'ourlet le long du bâti supérieur.

