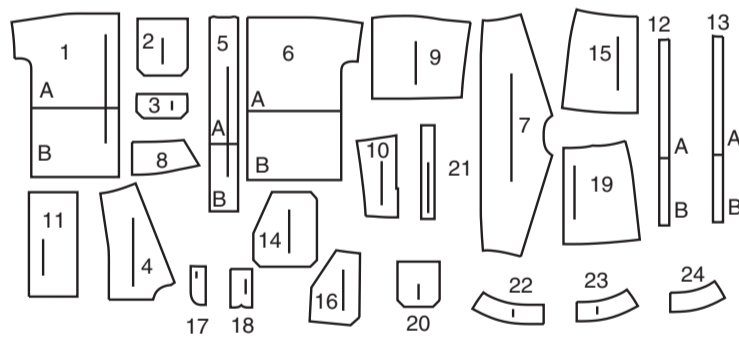
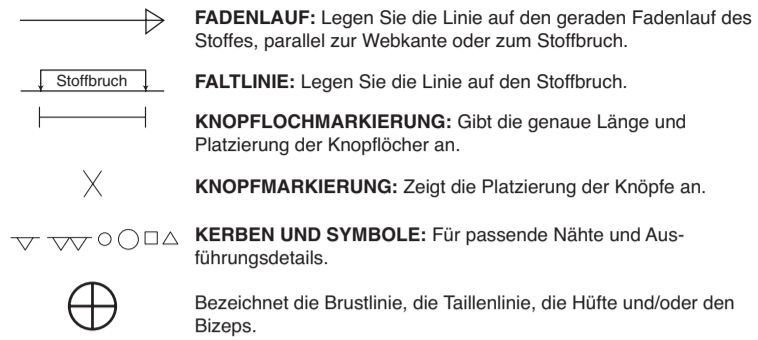


24 SCHNITTEILE



- 1 Vorderteil-A,B
- 2 Tasche-A,B
- 3 Klappe-A,B
- 4 vord. Passe -A,B
- 5 Knopfleiste-A,B
- 6 Rückenteil-A,B
- 7 rückw. Passe-A,B
- 8 Kragen-A,B
- 9 Ärmel-A,B
- 10 Ärmelrückenteil-A,B
- 11 Manschette-A,B
- 12 Knopfführung-A,B
- 13 Knopflochführung-A,B
- 14 Untere Tasche-B
- 15 Vorderteil-C
- 16 Tasche-C
- 17 Linker Hosenschlitzbesatz-C
- 18 Rechter Hosenschlitz-C
- 19 Rücken-C
- 20 Gesäßtasche-C
- 21 Träger-C
- 22 Rechter vorderer Bund-C
- 23 Linker vorderer Bund-C
- 24 rückw. Bund-C

MUSTERMARKIERUNGEN



Bezeichnet die Brustlinie, die Taillinie, die Hüfte und/oder den Bizeps. Die Maße beziehen sich auf den Umfang des fertigen Kleidungsstücks (Körpermaß + Trageerleichterung + Design-Erleichterung). Passen Sie das Schnittmuster bei Bedarf an. Die Maße schließen Falten, Biesen, Abnäher und Nahtzugaben aus.

NAHTZUGABE: 1.5 cm enthalten, sofern nicht anders angegeben, aber nicht auf dem Gewebe aufgedruckt.

GEGEBENENFALLS ANPASSEN

Verlängern oder verkürzen Sie an den Anpassungslinien (=) oder an den auf dem Muster angegebenen Stellen. Wenn eine größere Länge hinzugefügt wird, müssen Sie eventuell zusätzlichen Stoff kaufen.

ZUM VERKÜRZEN: Falten Sie entlang der Anpassungslinie. Machen Sie eine Falte mit der Hälfte der benötigten Menge. Aufkleben.

ZUM VERLÄNGERN: Schneiden Sie zwischen den Anpassungslinien. Verteilen Sie den Betrag nach Bedarf, halten Sie die Kanten parallel. Kleben Sie über das Papier.

Wenn die Änderungslinien nicht auf dem Gewebe liegen, verlängern oder kürzen Sie an der unteren Kante.

SCHRUMPFEN Sie den **STOFF**, wenn er nicht als vorgeschrumpt gekennzeichnet ist. Drücken Sie.

KREISEN Sie die **ZEICHNUNG** für Modell, Größe, Stoffbreite.

Verwenden Sie das Auflageplan **MIT STRICHRICHTUNG** für Stoffe mit Einwegmustern, Strichrichtung, Flor oder Oberflächenschattierung. Da die meisten Maschenwaren Oberflächenschattierungen aufweisen, wird ein Auflageplan mit Strichrichtung verwendet.

Für **DOPPELTE DICKE (MIT STOFFBRUCH)** - falten Sie den Stoff rechts auf rechts.

***DOPPELTE DICKE (OHNE STOFFBRUCH)** - Für Stoffe mit Strichrichtung falten Sie den Stoff quer, rechts auf rechts. Markieren Sie wie gezeigt. Schneiden Sie entlang der Querfalte des Stoffes (A). Drehen Sie die obere Lage um 180°, so dass die Pfeile in die gleiche Richtung zeigen, und legen Sie über die untere Lage, rechts auf rechts (B).

Für **EINZELNE DICKE** - legen Sie den Stoff mit der rechten Seite nach oben. (Für Pelzflor-Stoffe legen Sie die Florseite nach unten.)

SCHNEIDEN UND MARKIEREN

★ Schneiden Sie zuerst die anderen Teile aus, so dass genügend Stoff zum Zuschneiden dieses Teils vorhanden ist. Öffnen Sie den Stoff. Schneiden Sie bei "Schnitt 1"-Teilen das Teil einmal auf einer einzelnen Dicke mit der Stoffseite nach oben auf der rechten Seite des Stoffes zu.

Das Schnittmuster kann Schnittlinien für mehrere Größen enthalten. Wählen Sie die richtige Schnittlinie oder die Schnittmusterteile für Ihre Größe aus.

Legen Sie vor dem **SCHNEIDEN** alle Teile entsprechend dem Auflageplan auf den Stoff. Stecken Sie. (Die **Auflagepläne** zeigen die ungefähre **Position der Schnittmusterteile**; die **Position kann je nach Schnittmustergröße variieren**. Position kann je nach Größe des Schnittmusters variieren.) Schneiden Sie **GENAU** aus, indem Sie die Kerben nach außen schneiden.

Bevor Sie das Schnittmuster entfernen, **ÜBERTRAGEN SIE DIE MARKIERUNGEN** und Konstruktionslinien auf die linke Seite des Stoffes, indem Sie die Methode mit Nadel und Kreidestift oder Pauspapier und Schneiderrad verwenden. Markierungen, die auf der rechten Seite des Stoffes benötigt werden, sollten Faden nachgezeichnet werden.

HINWEIS: Kästchen mit gestrichelten Linien (a! b! c!) in den Auflageplänen stellen Teile dar, die nach den angegebenen Maßen geschnitten wurden.

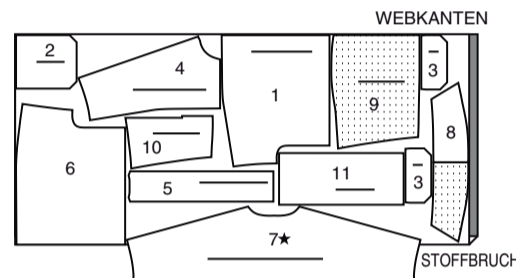
ZUSCHNITTPLÄNE

RECHTE MUSTERSEITE	LINKE MUSTERSEITE	RECHTE STOFFSEITE	LINKE STOFFSEITE

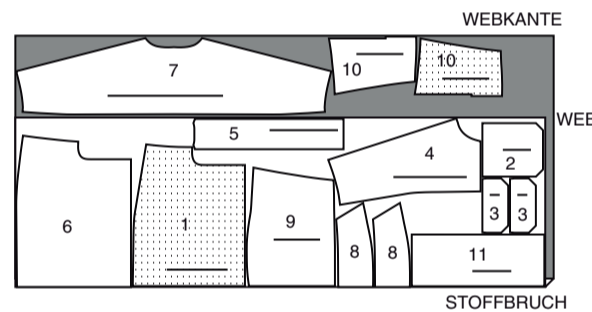
JACKE A

TEILE 1 2 3 4 5 6 7 8 9 10 11

150 CM
MIT STRICHRICHTUNG
GRÖSSEN 8-10-12-14-
16-18-20



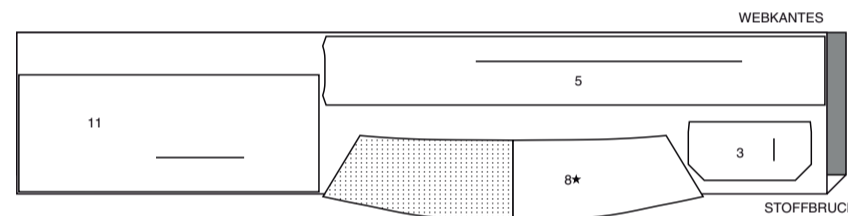
150 CM
MIT STRICHRICHTUNG
GRÖSSEN 22-24-
26



EINLAGE B

TEILE 3 5 8 11

51 CM
OHNE STRICHRICHTUNG
ALLE GRÖSSEN

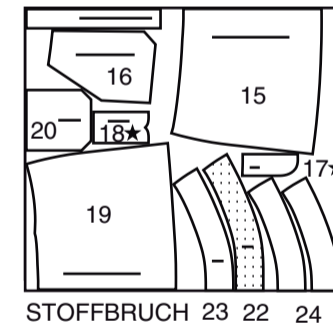


JACKE C

TEILE 15 16 17 18 19 20 21 22 23 24

150 CM
MIT STRICHRICHTUNG
ALLE GRÖSSEN

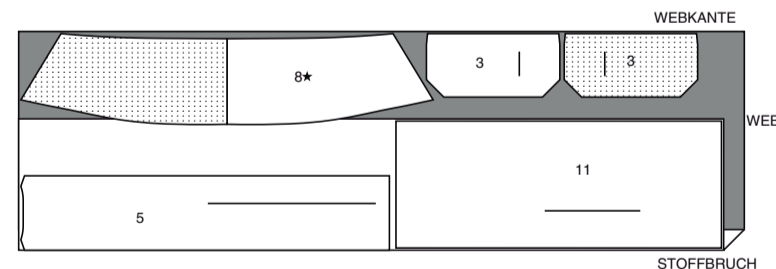
21* WEBKANTES



EINLAGE A

TEILE 3 5 8 11

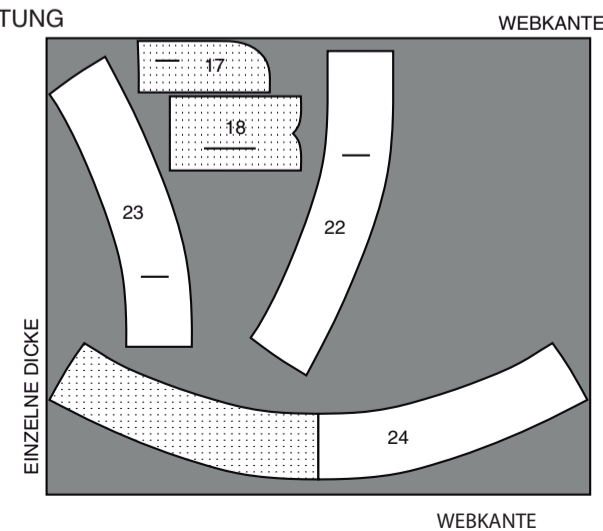
51 CM
OHNE STRICHRICHTUNG
ALLE GRÖSSEN



EINLAGE C

TEILE 17 18 22 23 24

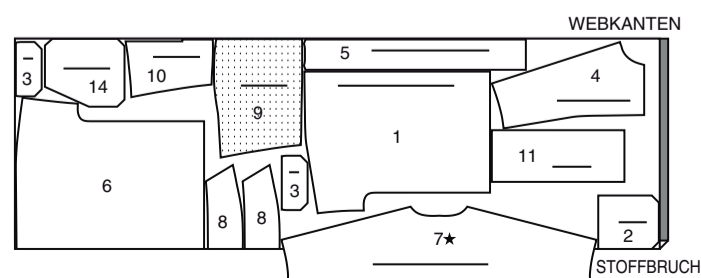
51 CM
OHNE STRICHRICHTUNG
ALLE GRÖSSEN



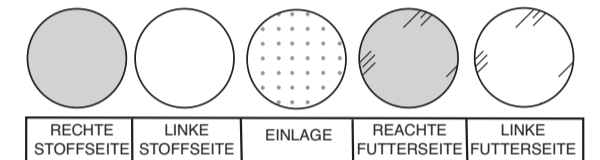
JACKE B

TEILE 1 2 3 4 5 6 7 8 9 10 11 14

150 CM
MIT STRICHRICHTUNG
ALLE GRÖSSEN

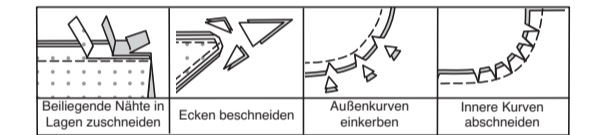


NÄHINFORMATIONEN STOFFSCHLÜSSEL



NAHTZUGABEN

Es sind 1.5 cm Nahtzugaben im Schnittmuster berücksichtigt, sofern nicht anders angegeben.



STECKEN UND ANPASSEN

Stecken oder heften Sie die Nähte, **RECHTS AUF RECHTS**, mit passenden Einkerbungen. Passen Sie das Kleidungsstück an, bevor Sie die Hauptnähte nähen.

BÜGELN

Bügeln Sie die Nahtzugaben flach; öffnen Sie sie dann, sofern nicht anders angegeben. Stecken Sie wo nötig, damit sie flach liegen.

GLOSSAR

Für die Nähmethoden in **FETT** gedruckter Schrift ist ein Video mit Nähanleitung verfügbar. Scannen Sie den **QR CODE**, um die Videos anzusehen:

- ABNÄHER** – Siehe Video "Wie man einen flachen Abnäher näht".
- EINHALTEN/EINREIHEN** - siehe Video "Wie man zweireihige Kräuseln näht".
- VERSÄUBERN** - siehe Nähte: Video "Wie man Nahtzugaben versäubert".
- SCHMALER SAUM** - Siehe Video "Wie man schmale Säume näht".
- KNAPPKANTIG STEPPEN**- Siehe Video "Wie man knappkantig steppt".
- VERSTÄRKEN** - Siehe Video "Wie man verstärkt".
- FESTSTEPHEN** - Siehe Video "Wie man einen Steppstich macht".
- ABSTEPHEN** - Siehe Video "Wie man absteppt".
- UNTERSTEPHEN** - Siehe Video "Wie man untersteppt".
- SÄUMEN** - Siehe Video "Wie man säumt".
- BESCHNEIDEN** - Siehe Nähte: Video "Wie man näht: beschneidet, einschneidet und überlagert Nähte".

NÄHTUTORIALS



Erweitern Sie Ihre Fähigkeiten durch kurze, leicht verständliche Videos unter simplicity.com/sewingtutorials.

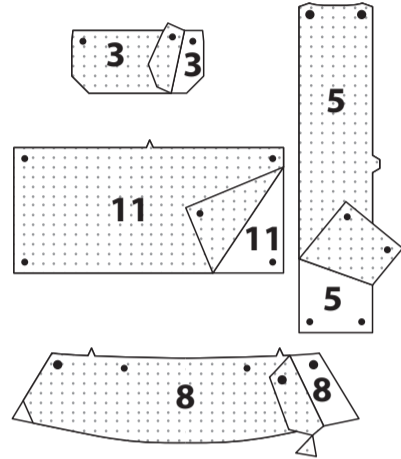
JACKE A, B

HINWEIS: Abgebildet für Modell A, sofern nicht anders angegeben.

HINWEIS: Nachdem jede Naht genäht wurde, versäubern Sie alle sichtbaren Kanten der Nahtzugaben. Das Versäubern der Nähte wird in den folgenden Abbildungen nicht gezeigt.

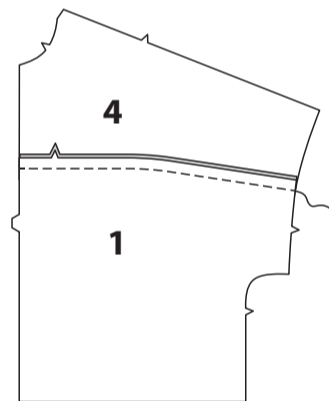
EINLAGE

Beschneiden Sie die Ecken der EINLAGE wie gezeigt. Befestigen Sie die Einlage gemäß den Anweisungen des Herstellers auf der linken Seite jedes passenden STOFFabschnitts.

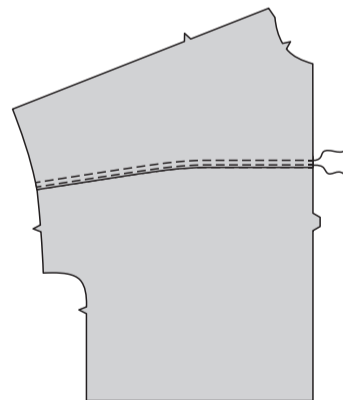


VORDER- UND RÜCKENTEIL

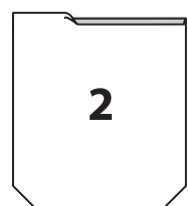
Stecken Sie die VORDERE PASSE (4) RECHTS AUF RECHTS an die Oberkante des VORDERTEILS (1), wobei die Kerben übereinstimmen. Nähen Sie. Bügeln Sie die Naht zur Passe hin.



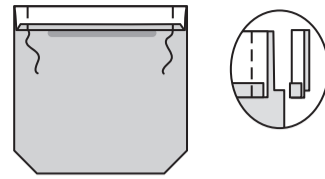
STEPHEN Sie die Naht der vorderen Passe **KNAPPKANTIG** und **STEPHEN** Sie sie **AB**.



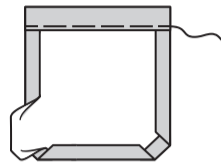
Wenden Sie an der Oberkante jeder TASCHE (2) 6 mm nach innen. Bügeln.



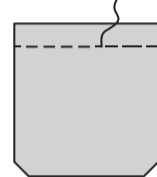
Wenden Sie die obere Kante entlang der Faltlinie nach außen. Nähen Sie die Enden. Beschneiden.



Wenden Sie die obere Kante der Tasche nach innen wenden, drehen Sie die restlichen Nahtzugaben nach innen, falten Sie die Ecken diagonal. Bügeln. Heften Sie dicht an der inneren gebügelten Kante.

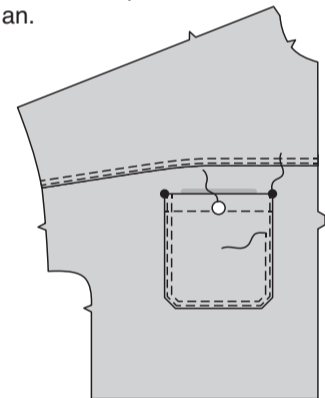


STEPHEN Sie entlang der Heftung **AB**.

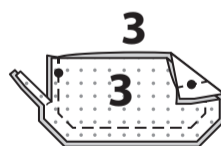


Stecken Sie die Tasche auf das Vorderteil, wobei die großen Punkte übereinstimmen und die gebügelten Kanten entlang der Taschenlinie platziert werden.

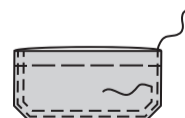
STEPHEN Sie die Seitenkanten und Unterkanten **KNAPPKANTIG** und **STEPHEN** Sie sie **AB**, verstärken Sie dabei die oberen Enden. Nähen Sie den Knopf am kleinen Punkt der Tasche an.



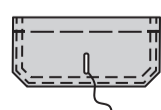
Nähen Sie auf jeder Seite ein Teil mit und ein Teil ohne Einlage der KLAPPE (3) zusammen, lassen Sie dabei die obere Kante offen, wie gezeigt. **BESCHNEIDEN**.



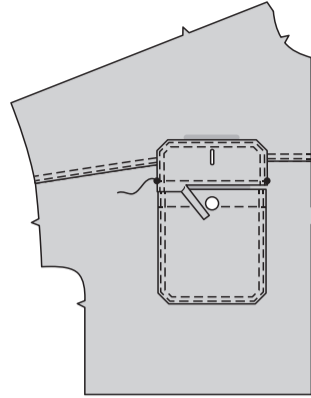
Wenden. Bügeln. Heften Sie die Schnittkanten zusammen. **STEPHEN** Sie die fertigen Kanten **KNAPPKANTIG** und **STEPHEN** Sie sie **AB**.



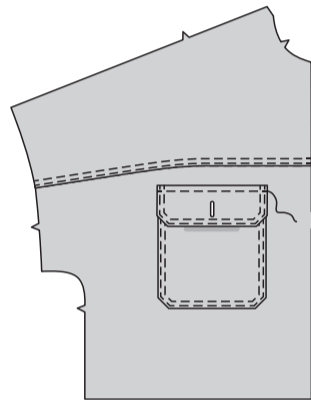
Bringen Sie ein Knopfloch an der Markierung in die Klappe an.



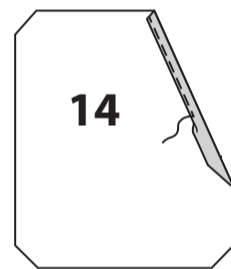
Stecken Sie die Klappe oberhalb der Tasche auf das Vorderteil und legen Sie die Nahtlinie entlang der Linie der Klappe. Nähen Sie. Beschneiden Sie die Nahtzugabe der Klappe auf knapp 6 mm und achten Sie darauf, dass Sie das Vorderteil nicht einschneiden.



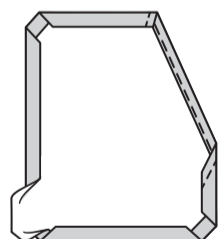
Drehen Sie die Klappe nach unten über die Tasche. Bügeln. **STEPHEN** Sie die obere Kante der Klappe **AB**.



MODELL B: Machen Sie einen **SCHMALEN SAUM** an der oberen Seitenkante der UNTEREN TASCHE (14).

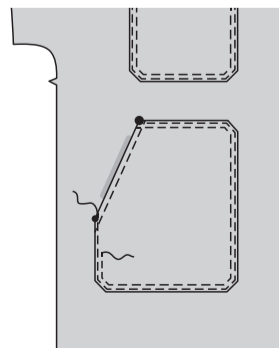


Drehen Sie die verbleibenden Nahtzugaben an der Tasche ein und falten Sie die Ecken diagonal. Bügeln.

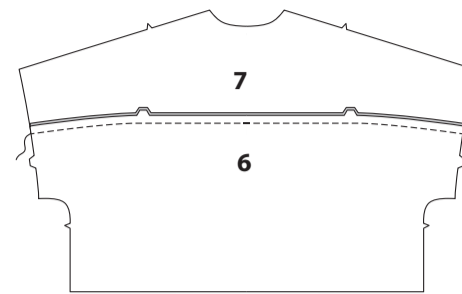


Stecken Sie die Tasche auf das Vorderteil, wobei die Symbole übereinstimmen und die gebügelten Kanten entlang der Taschenlinie platziert werden.

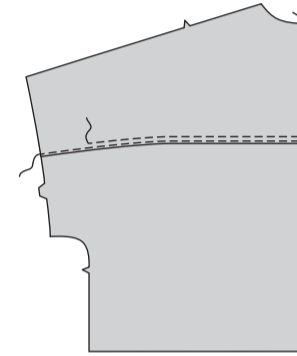
STEPHEN Sie die gebügelten Kanten **KNAPPKANTIG** und **STEPHEN** Sie sie **AB**, verstärken Sie dabei um die Taschenöffnung.



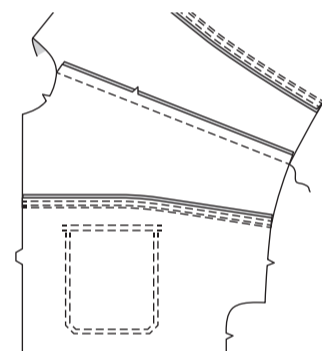
ALLE MODELLE: Stecken Sie die RÜCKW. PASSE (7) RECHTS AUF RECHTS auf die obere Kante des RÜCKENTEILS (6), wobei die Kerben übereinstimmen. Nähen Sie. Bügeln Sie die Naht zur Passe hin.



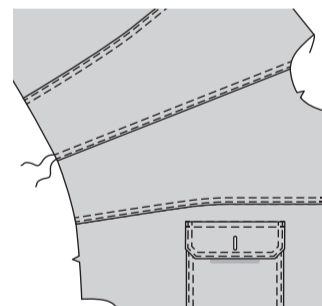
STEPHEN Sie die Naht der rückw. Passe **KNAPPKANTIG** und **STEPHEN** Sie sie **AB**.



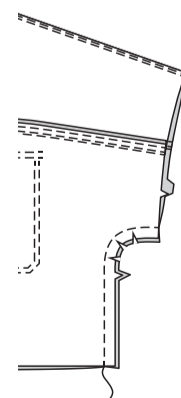
Nähen Sie das Vorderteil an das Rückenteil an den Schultern. Bügeln Sie die Nähte zum Rückenteil.



STEPHEN Sie die hinteren Schulternähte **KNAPPKANTIG** und **STEPHEN** Sie sie **AB**.

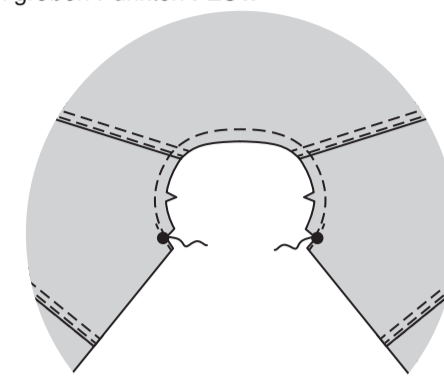


Nähen Sie das Vorderteil an das Rückenteil an den Seiten. Schneiden Sie die Kurven ein.

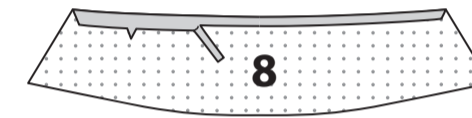


KRAGEN UND KNOPFLEISTE

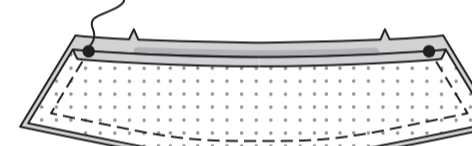
VERSTÄRKEN Sie die Halskante durch den großen Punkt. Schneiden Sie diagonal zum großen Punkt ein. Beschneiden Sie die oberen Vorderkanten wie gezeigt. **STEPHEN** Sie die Halskante zwischen den großen Punkten **FEST**.



Wenden Sie für den Besatz die Nahtzugabe an der eingekerbten Kante des mit Einlage versehenen Abschnitts des KRAGENS (8) nach innen. Bügeln. Beschneiden Sie die gebügelte Nahtzugabe auf 1 cm.



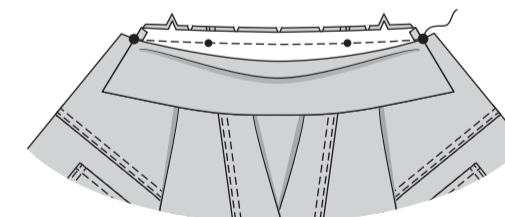
Stecken Sie den Kragenbesatz rechts auf rechts auf den Kragen, wobei die Mitten und Symbole übereinstimmen. Nähen Sie, lassen Sie dabei die eingeschnittene Kante offen. **BESCHNEIDEN**.



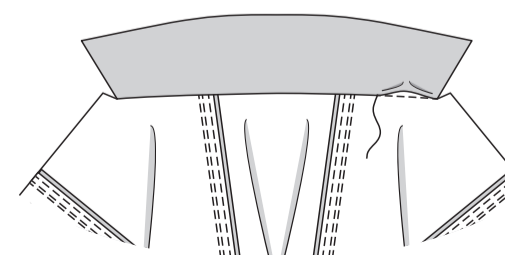
Wenden. Bügeln.



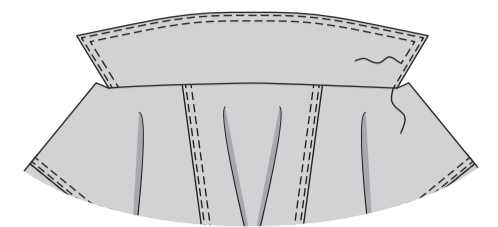
Stecken Sie den Kragen an der Halskante, wobei die Mitten übereinstimmen, legen Sie dabei die kleinen Punkte an den Schulternähten, wobei die großen Punkte übereinstimmen, schneiden Sie die Halskante ein, wo nötig. Heften. Nähen. Beschneiden. Bügeln Sie die Naht zum Kragen hin.



SÄUMEN Sie die gebügelte Kante über die Naht.

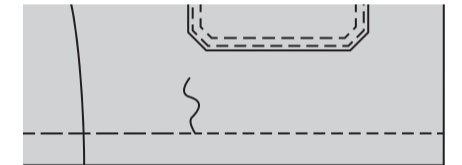
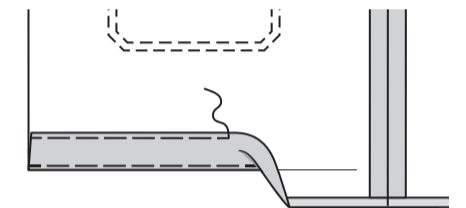


STEPHEN Sie die Außenkanten des Kragens **KNAPPKANTIG** und **STEPHEN** Nähen Sie **AB**, wie gezeigt.

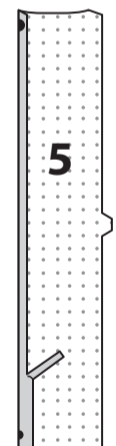


Schlagen Sie den Jackensaum um. Heften Sie dicht an der Falte. Drehen Sie 6 mm an der Schnittkante ein. Heften Sie den Saum dicht an der Oberkante fest. Bügeln.

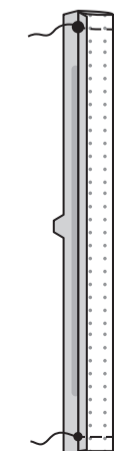
STEPHEN Sie den Saum entlang der oberen Heftung **AB**.



Schlagen Sie die Nahtzugabe an der langen, nicht eingekerbten Kante von **KNOPFLEISTE** (5) ein. Bügeln. Schneiden Sie die gebügelte Nahtzugabe bis auf 1 cm.



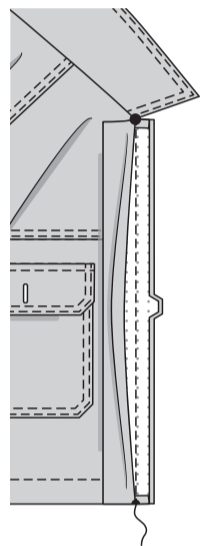
Falten Sie die Knopfleiste **RECHTS AUF RECHTS** entlang der Faltlinie. Nähen Sie die oberen und unteren Kanten. **BESCHNEIDEN**.



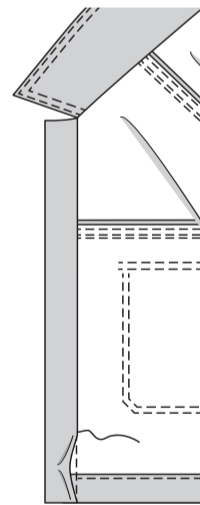
Wenden. Bügeln.



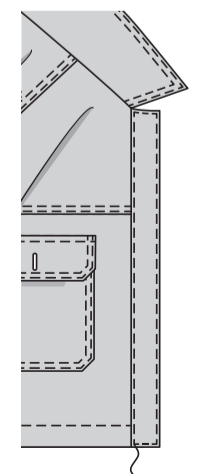
Stecken Sie die Knopfleisten RECHTS AUF RECHTS auf das Vorderteil, wobei die Kerben und Symbole übereinstimmen. Nähen. **BESCHNEIDEN.** Bügeln Sie die Naht zur Knopfleiste hin.



SÄUMEN Sie die gebügelte Kante über die Naht.

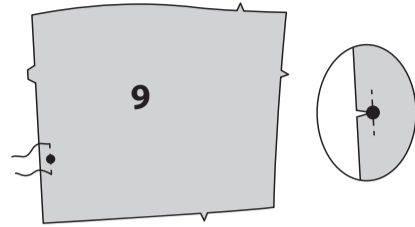


STEPHEN Sie die Knopfleiste **KNAPPKANTIG**, wie gezeigt.

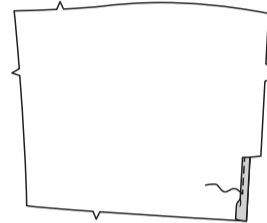


ÄRMEL UND ABSCHLUSS

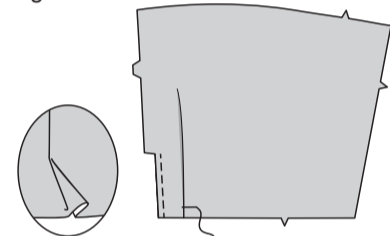
VERSTÄRKEN Sie den ÄRMEL (9) durch den großen Punkt. Schneiden Sie zum großen Punkt ein.



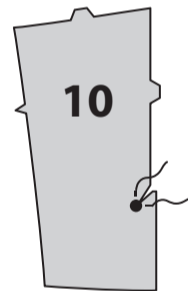
Machen Sie einen **SCHMALEN SAUM** an der unteren Rückenkante des Ärmels unterhalb des Einschnittes.



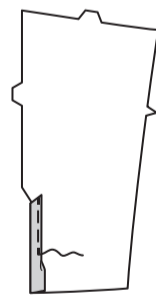
Um eine Falte im Ärmel zu bilden, falten Sie den Ärmel auf der **AUSSENSEITE** entlang der durchgezogenen Linie. Bringen Sie die Falte zur gestrichelten Linie. Stecken. Heften Sie über die untere Kante. Bügeln.



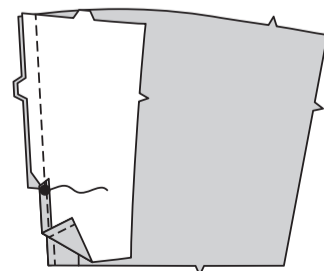
VERSTÄRKEN Sie die innere Ecke von **ÄRMELRÜCKENTEIL** (10) durch den großen Punkt, wie gezeigt. Schneiden Sie diagonal zum großen Punkt ein.



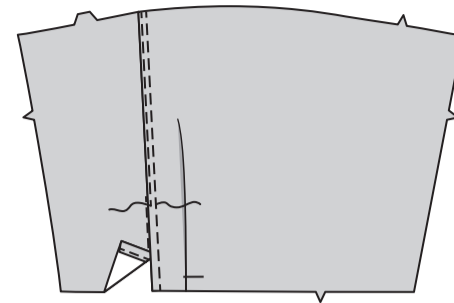
Nähen Sie einen **SCHMALEN SAUM** am Ärmelrückenteil unterhalb des Einschnittes, wie gezeigt.



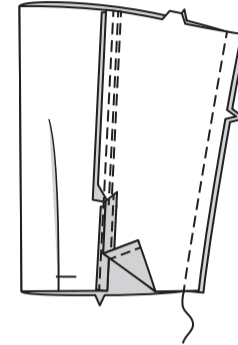
Stecken Sie den Ärmel **RECHTS AUF RECHTS** auf das Ärmelrückenteil, wobei die Kerben und großen Punkte übereinstimmen. Nähen Sie, beenden Sie die Naht am großen Punkt. Bügeln Sie die Naht zum Ärmel hin.



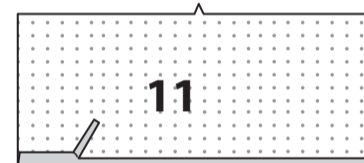
STEPHEN Sie die Ärmelnaht **KNAPPKANTIG** und **STEPHEN** Sie sie **AB**, schließen Sie dabei an die vorherige Naht an.



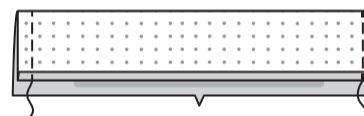
Nähen Sie die Ärmelnaht.



Schlagen Sie die Nahtzugabe an der langen, nicht eingekerbten Kante der **MANSCHETTE** (11) ein. Bügeln. Schneiden Sie die gebügelte Nahtzugabe auf 1 cm zurück.



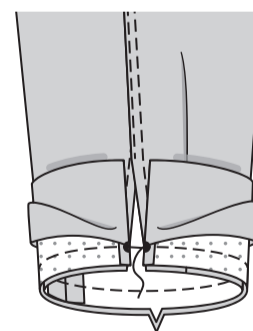
Falten Sie die Manschette **RECHTS AUF RECHTS** entlang der Faltlinie. Nähen Sie die Enden. Beschneiden.



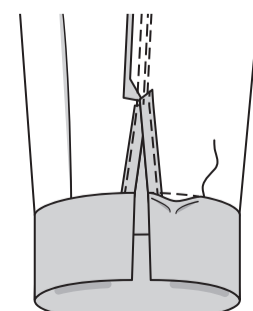
Wenden. Bügeln.



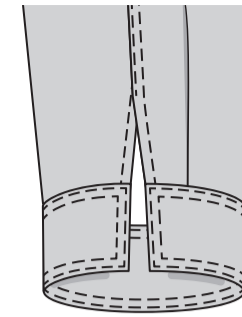
Stecken Sie die Manschette **RECHTS AUF RECHTS** an den Ärmel, wobei die Kerben und kleinen Punkte übereinstimmen. Nähen. Zuschneiden. Bügeln Sie die Naht zur Manschette hin.



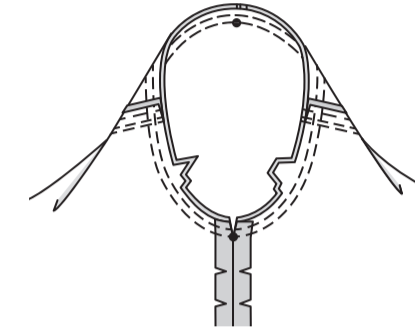
SÄUMEN Sie die gebügelte Kante über die Naht.



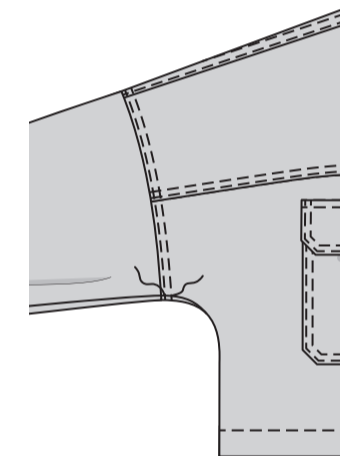
STEPHEN Sie die Manschette **KNAPPKANTIG** und **STEPHEN** Sie sie **AB**.



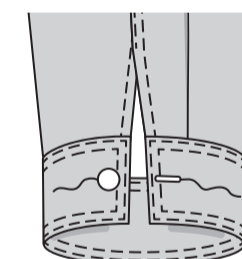
Stecken Sie den Ärmel **RECHTS AUF RECHTS** in das Armloch, wobei die Kerben übereinstimmen und kleine Punkte an der Schulternaht gesetzt werden. Nähen. Bügeln Sie die Nahtzugaben zur Jacke hin.



STEPHEN Sie die Armlochnaht der Jacke **KNAPPKANTIG** und **STEPHEN** Sie sie **AB**.

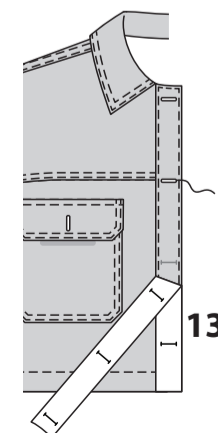


Machen Sie ein Knopfloch in der Manschette an der Markierung. Nähen Sie den Knopf an der Manschette am kleinen Punkt.



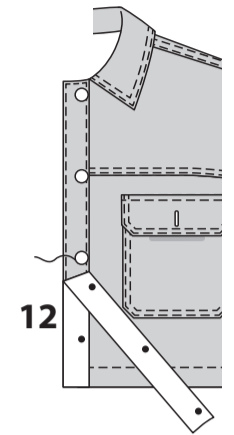
Legen Sie die **KNOPFLOCHFÜHRUNG** (13) auf das **RECHTE** Vorderteil, so dass die Kanten des Gewebes mit den fertigen Kanten der Jacke übereinstimmen, wie gezeigt. Übertragen Sie die Markierungen.

Bringen Sie Knopflöcher an den Markierungen an.



Legen Sie die **KNOPFFÜHRUNG** (12) auf das **LINKE** Vorderteil, so dass die Kanten des Gewebes mit den fertigen Kanten des Jacketts übereinstimmen, wie gezeigt. Übertragen Sie die Markierungen.

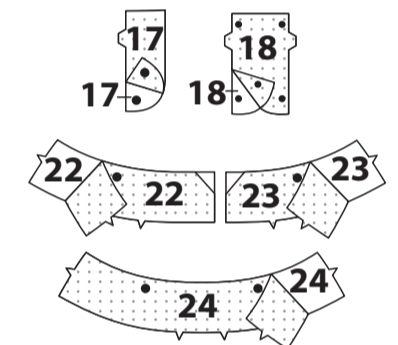
Nähen Sie Knöpfe an den Markierungen.



ROCK C

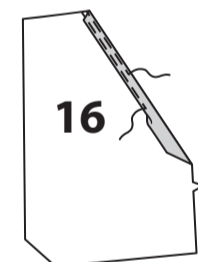
EINLAGE

Beschneiden Sie die Ecken der **EINLAGE** wie gezeigt. Befestigen Sie die Einlage auf der linken Seite jedes passenden **STOFF**abschnitts gemäß den Anweisungen des Herstellers.

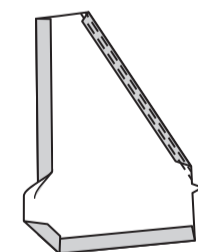


VORDER- UND RÜCKENTEIL

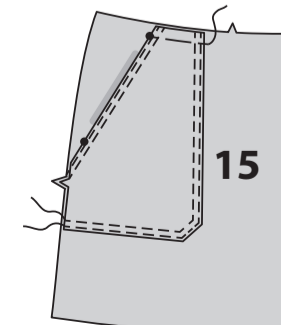
Nähen Sie einen **SCHMALEN SAUM** an der oberen Seitenkante der **TASCHE** (16). **STEPHEN** Sie die obere Seitenkante **KNAPPKANTIG**.



Drehen Sie die vorderen und unteren Nahtzugaben der Tasche wie gezeigt ein und falten Sie die Ecken diagonal. Bügeln.



Stecken Sie die Tasche auf **VORDERTEIL** (15), wobei die Symbole übereinstimmen und die gebügelten Kanten entlang der Taschenlinie platziert werden. **STEPHEN** Sie die gebügelten Kanten **KNAPPKANTIG** und **STEPHEN** Sie sie **AB**. Heften Sie die Schnittkanten.



Konstruieren Sie den vorderen Hosenschlitz wie folgt:

A- Nähen Sie die Vorderteile in der vorderen Mitte zusammen und beenden Sie die Naht am großen Punkt. Bügeln Sie die Naht zur linken Seite.

B- Drehen Sie die rechte vordere Öffnungskante entlang der Faltlinie ein; bügeln Sie.

C- Legen Sie den geschlossenen Reißverschluss (mit der Vorderseite nach oben) unter die rechte vordere Öffnungskante, so dass die gebügelte Kante dicht an den Reißverschlusszähnen liegt und der Reißverschluss am kleinen Punkt anhält. Heften Sie mit einem Reißverschlussfuß dicht an der gebügelten Kante.

D- Falten Sie **RECHTS AUF RECHTS** den **RECHTEN HOSENSCHLITZ (18)** der Länge nach in die Hälfte. Nähen Sie die untere Kante wie gezeigt. Beschneiden. Wenden. Bügeln. Heften Sie die Schnittkanten.

E- Stecken Sie auf der **INNENSEITE** den rechten Hosenschlitz an die rechte vordere Öffnungskante (über dem Reißverschluss), wobei die Kerben und kleinen Punkte übereinstimmen und die Schnittkanten gleichmäßig sind. Heften Sie entlang der vorherigen Heftung für den Reißverschluss.

F- Nähen Sie auf der Außenseite mit einem Reißverschlussfuß dicht an der gebügelten Kante des Vorderteils durch alle Lagen.

G- VERSÄUBERN Sie die Außenkante des **LINKEN HOSENSCHLITZBESATZES (17)**. Stecken Sie den Hosenschlitzbesatz an die linke vordere Öffnungskante, wobei die Kerben und die großen Punkte übereinstimmen. Nähen Sie, wobei Sie am großen Punkt enden. Schneiden. **STEPHEN** Sie den Hosenschlitzbesatz **UNTER**. Wenden Sie den Besatz nach innen.

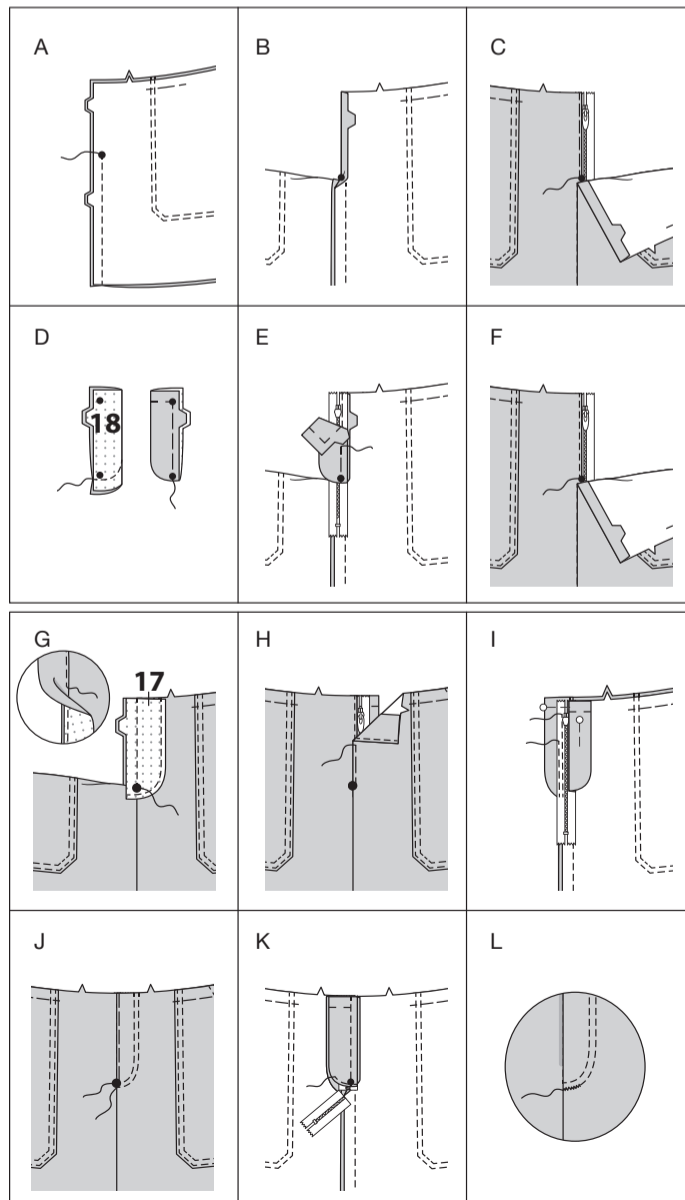
H- Lappen Sie das linke Vorderteil über das rechte, wobei die Mittelpunkte übereinstimmen. Heften Sie dicht an der Kante durch alle Dicken.

I- Stecken Sie den rechte Hosenschlitz aus dem Weg. Öffnen Sie den Hosenschlitz. Stecken Sie das restliche Reißverschlussband am Hosenschlitz fest, lassen Sie dabei das linke Vorderteil frei. Nähen Sie mit einem Reißverschlussfuß dicht an den Reißverschlusszähnen und entlang der Mitte des Reißverschlussbandes.

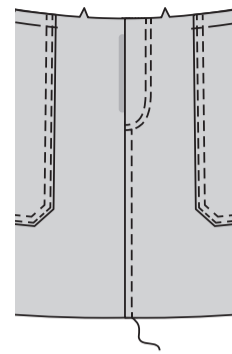
J- Wenden Sie den Besatz nach unten. Nähen Sie auf der Außenseite das linke Vorderteil entlang der Nahtlinien, lassen Sie dabei die rechte Schlitzleiste frei.

K- Wenden Sie den rechten Hosenschlitz wieder an ihren Platz. Heften Sie auf der Innenseite den Hosenschlitz und den Besatz an der unteren Kante mit der Hand zusammen, wie gezeigt. Schneiden Sie bei Bedarf überschüssiges Reißverschlussband bis zur Unterkante des Hosenschlitzes zurück.

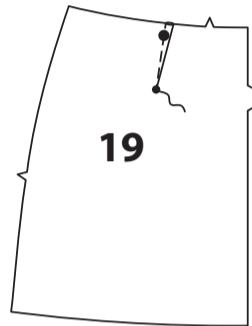
L - Falls gewünscht, nähen Sie auf der Außenseite mit der Maschine einen Riegel über das untere Ende des Hosenschlitzes durch alle Dicken hindurch.



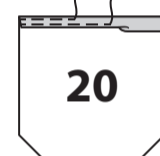
Nähen Sie die linke vordere Naht unterhalb der Naht ab.



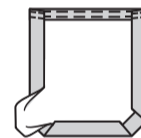
Nähen Sie den **ABNÄHER** in das **RÜCKENTEIL (19)**. Bügeln Sie den Abnäher zur Mitte hin.



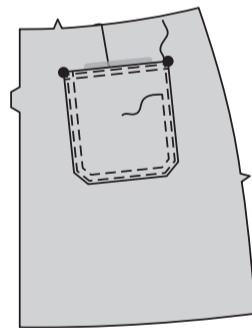
Nähen Sie einen **SCHMALEN SAUM** an der oberen Kante jeder **TASCHE (20)**. Bügeln. **STEPHEN** Sie die obere Kante **KNAPPKANTIG**.



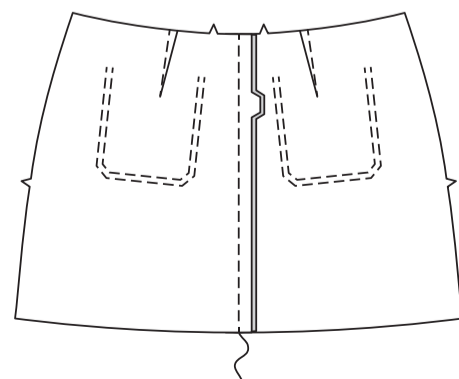
Wenden Sie die restlichen Nahtzugaben nach innen, falten Sie dabei die Ecken diagonal. Bügeln.



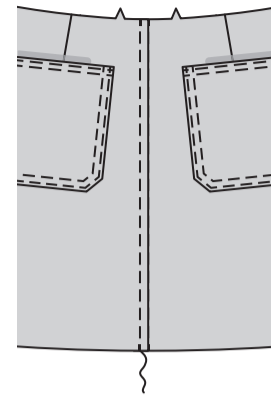
Stecken Sie die Tasche auf das Rückenteil, wobei die großen Punkte übereinstimmen und die gebügelten Kanten entlang der Taschenlinie platziert werden. **STEPHEN** Sie die Seiten- und Unterkanten **KNAPPKANTIG** und **STEPHEN** Sie die Seiten- und Unterkanten **AB**, verstärken Sie die oberen Enden.



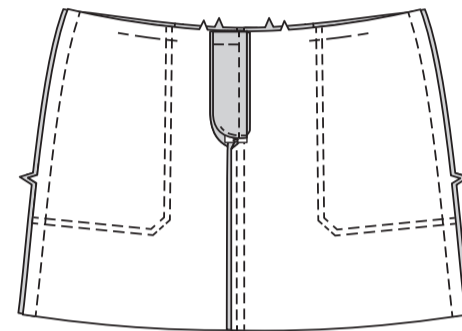
Nähen Sie die Rückenteile in der hinteren Mitte zusammen. Bügeln Sie die Naht zur linken Seite hin.



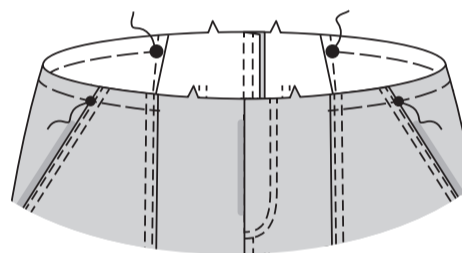
STEPHEN Sie die linke Rückennaht **AB**.



Nähen Sie das Vorderteil an das Rückenteil an den Seiten.

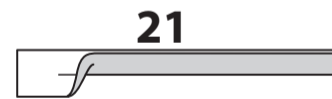


HALTEN Sie die oberen Kanten des Rocks zwischen den kleinen und großen Punkten **EIN**, wie gezeigt.



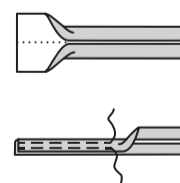
TRÄGER, BUND UND ABSCHLUSS

Falten Sie den **TRÄGER (21)** der Länge nach zur Hälfte **LINKS AUF LINKS**. Bügeln.



Öffnen Sie die langen Kanten des Trägers und drehen Sie sie auf die **LINKE** Seite, so dass sie sich an der Falte treffen. Bügeln.

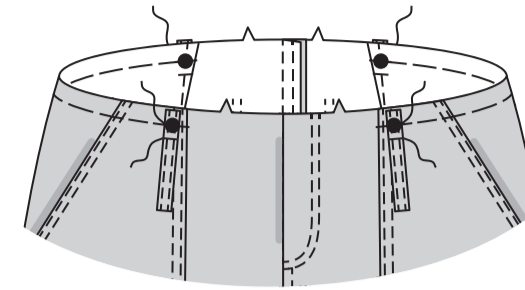
Falten Sie den Träger der Länge nach zur Hälfte und bringen Sie die gebügelten Kanten zusammen. Nähen Sie dicht an beiden langen Kanten.



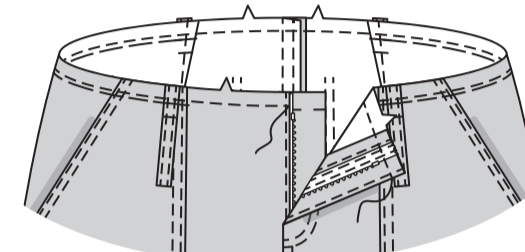
Schneiden Sie die Träger in vier Teile, die jeweils 9 cm lang sind.



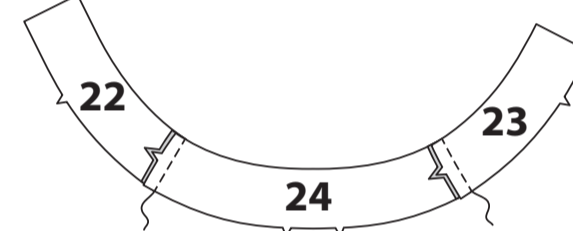
Stecken Sie die Träger an der Oberkante des Rocks fest, wobei Sie ein Ende über den großen Punkten zentrieren und die Schnittkanten gerade sind. Heften Sie entlang der Taillennahtlinie. Nähen Sie die Träger 1.3 cm unterhalb der Heftnaht fest.



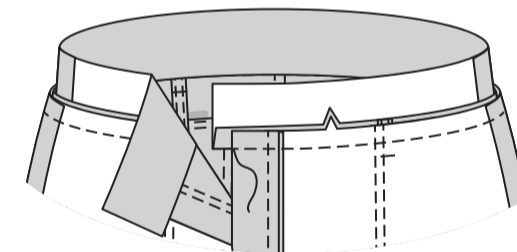
STEPHEN Sie die obere Kante des Rocks **FEST**.



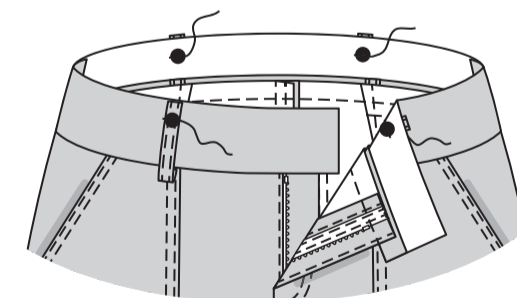
Nähen Sie den nicht versehenen Abschnitt des **LINKEN VORDEREN BUNDS (23)** und den nicht versehenen Abschnitt des **RECHTEN VORDEREN BUNDS (22)** an den Seitenkanten an den **RÜCKW. BUND (24)**. **HINWEIS:** Die verbleibenden Teile des Bunds werden als Besatz verwendet.



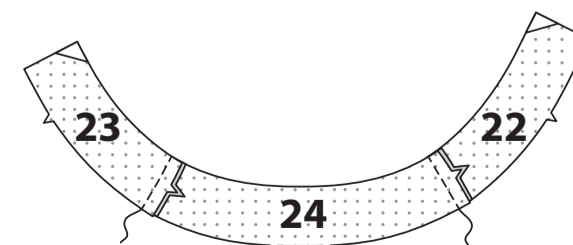
Stecken Sie den Bund an der Oberkante des Rocks fest, wobei die Mittelpunkte, Nähte und Kerben übereinstimmen. Heften. Nähen. Zuschneiden. Naht zum Bund hin bügeln.



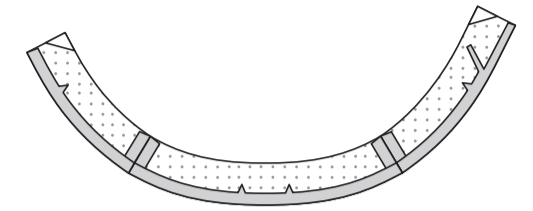
Wenden Sie die Träger über den Bund nach oben, zentrieren Sie dabei die verbleibenden Enden über den großen Punkten, sodass die Schnittkanten gerade sind. Heften.



Nähen Sie den **BESATZ** des linken vorderen Bunds (23) und den **BESATZ** des rechten vorderen Bunds (22) an den Seitenkanten an den Besatz des hinteren Bunds (24).

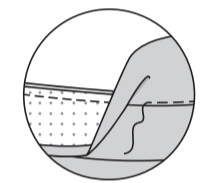
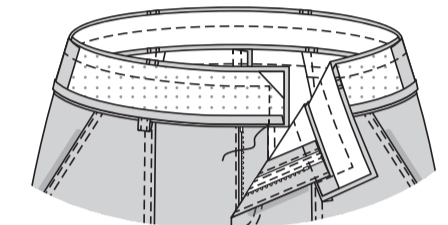


Schlagen Sie die Nahtzugabe an der eingeschnittenen Kante des Bundbesatzes ein. Bügeln Sie, wobei Sie die Fülle, wo nötig, eindrücken. Schneiden Sie die gebügelte Nahtzugabe auf 1 cm zurück.

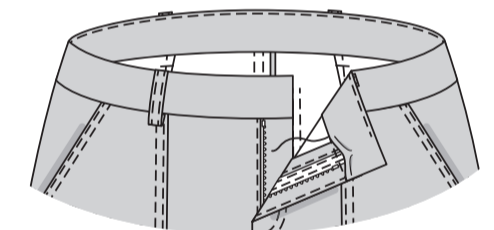


Stecken Sie den Bundbesatz an den Bund, wobei die Mitten und Nähte übereinstimmen. Nähen Sie die oberen und vorderen Kanten.

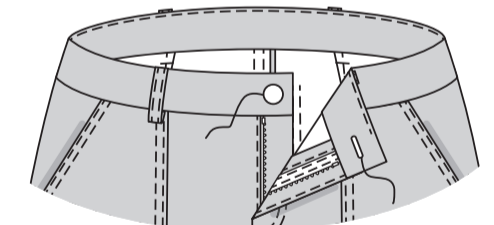
BESCHNEIDEN. STEPPEN Sie den Besatz **UNTER**.



Wenden Sie den Besatz nach innen. Bügeln. **SÄUMEN** Sie die gebügelte Kante über die Naht.



Bringen Sie Knopfloch im linken Bund an der Markierung an. Nähen Sie einen Knopf am rechten Bund am kleinen Punkt.



Schlagen Sie den 3.2 cm breiten Saum an der Unterkante des Rocks nach oben. Heften Sie dicht an der Falte. Drehen Sie 6 mm an der Schnittkante ein. Heften Sie den Saum an der oberen Kante fest. Bügeln. **STEPHEN** Sie den Saum entlang der oberen Heftnaht **AB**.

