

A



B



C

MARQUES DU PATRON

- FLÈCHE DU DROIT-FIL:** Posez sur le droit-fil du tissu parallèle à la lisière ou à la pliure.
- LIGNE DE PLIURE:** Placez la ligne sur la pliure du tissu.
- MARQUE DE BOUTONNIÈRE:** Indique la longueur exacte et l'emplacement des boutons.
- MARQUE DE BOUTON:** Indique l'emplacement du bouton.
- ENCOCHES ET SYMBOLES:** Pour faire coïncider les coutures et les détails d'assemblage.
- Indique la Ligne de Poitrine, Ligne de Taille, les Hanches et/ou le Tour de Bras. Les Mesures font référence à la circonférence du Vêtement Fini (Mesures du corps + Aisance du port + Aisance du design). Ajustez le patron si nécessaire. La mesure ne comprend pas les plis, les pinces et les valeurs de couture.
- VALEUR DE COUTURE COMPRISE:** 1.5cm, sauf différemment indiqué, mais pas imprimé sur le patron.

ADAPTER SI NÉCESSAIRE

- Allongez ou raccourcissez aux lignes d'ajustement (=) ou où il est indiqué sur le patron. S'il faut ajouter une longueur considérable, vous pouvez acheter du tissu supplémentaire.
- POUR RACCOURCIR:** Pliez le long de la ligne d'ajustement. Faire une pliure la moitié de la quantité nécessaire. Adhère en place.
- POUR ALLONGER:** Coupez entre les lignes d'ajustement. Étendez la quantité nécessaire, en tenant les bords parallèles. Adhère sur le papier.
- Lorsque les lignes de Modification ne se trouvent pas sur le patron, allongez ou raccourcissez au bord inférieur.

RÉTRÉCISSEZ LE TISSU qui n'est pas étiqueté pré-rétréci. Repassez.
ENTOUREZ LE PLAN DE COUPE pour le Modèle, la Taille, la Largeur du Tissu.
 Utilisez les plans de coupe **AVEC SENS** pour les tissus à motif ayant un sens, sens, poil ou surfaces nuancées. Puisque la plupart de tissus de tricot ont la surface nuancée, on utilise un plan de coupe avec sens.
 Pour les **ÉPAISSEURS DOUBLES (AVEC PLIURE)**, pliez le tissu endroit contre endroit.
*** ÉPAISSEURS DOUBLES (SANS PLIURE)** - Pour les tissus avec sens, pliez le tissu transversalement, endroit contre endroit. Marquez comme illustré. Coupez le long de la pliure transversale du tissu (A). Retournez l'épaisseur supérieure sur 180° pour que les flèches aillent dans la même direction et posez-la sur l'épaisseur inférieure, endroit contre endroit (B).

Pour une **ÉPAISSEUR SIMPLE** - Posez le tissu, endroit vers le haut. (Pour les Tissus à Fourrure, placez le poil vers le bas).

★ Coupez d'abord les autres pièces, en laissant assez de tissu pour couper cette pièce. Ouvrez le tissu. Pour les pièces "Coupez 1", coupez la pièce une fois sur une épaisseur simple avec la pièce vers le haut sur l'endroit du tissu.

La pièce du patron peut avoir des lignes de coupe pour plusieurs tailles. Choisissez la ligne de coupe correcte ou les pièces de patron pour votre taille.

Avant de **COUPER**, placez toutes les pièces sur le tissu selon le plan de coupe. Épinglez. (Les plans montrent l'emplacement approximatif des pièces de patron, lequel peut varier selon la taille du patron). Coupez **EXACTEMENT**, en maintenant les encoches vers l'extérieur.

Avant d'enlever le patron, **REPORTEZ LES MARQUES** et les lignes d'assemblage sur l'Envers du Tissu, en utilisant la méthode à Épingles et à Craie ou le Papier à Calquer et la Roulette de Couturière. Les marques nécessaires sur l'endroit du tissu doivent être faites au fil.

NOTE: Les parties encadrées avec des pointillées (a! b! c!) dans les plans représentent les pièces coupées selon les mesures données.

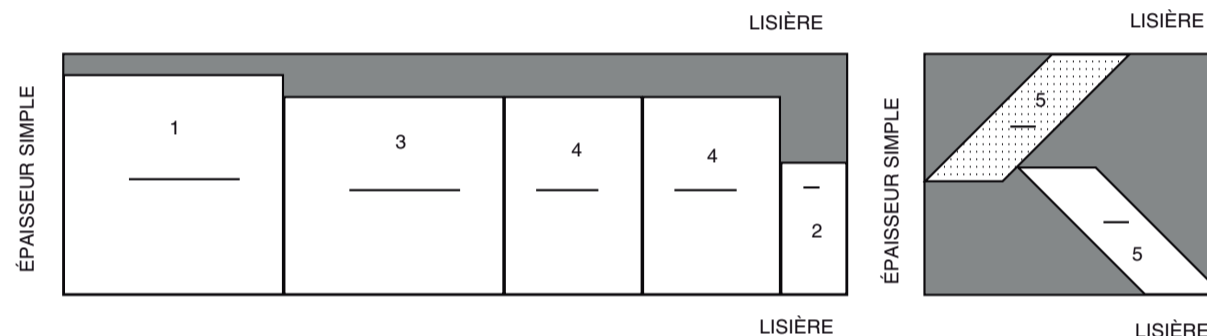
PLANS DE COUPE

ENDROIT DU PATRON	ENVERS DU PATRON	ENDROIT DU TISSU	ENVERS DU TISSU

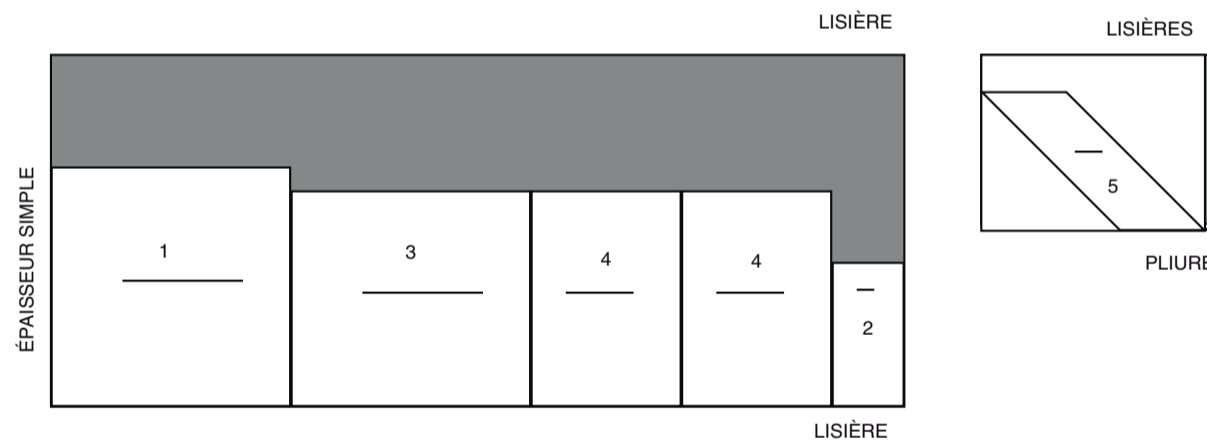
VESTE A, B, C

PIÈCES 1 2 3 4 5
 LES PIÈCES 6 7 8 9 10 SERONT COUPÉES EN BLOCS MATELASSÉS PRÉPARÉS.
 REPORTEZ-VOUS AUX INSTRUCTIONS DE COUTURE POUR LA COUPE ET LA COUTURE.

115 CM
 AVEC SENS
 TOUTES LES TAILLES

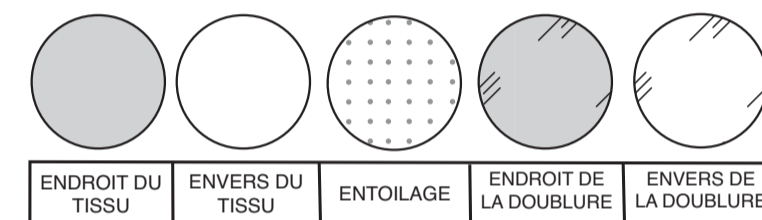


150 CM
 AVEC SENS
 TOUTES LES TAILLES



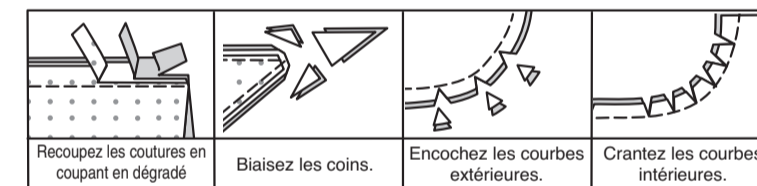
INFORMATION DE COUTURE

LÉGENDE DES CROQUIS



VALEURS DE COUTURE

Utilisez des valeurs de couture de 6mm sauf indiqué différemment.



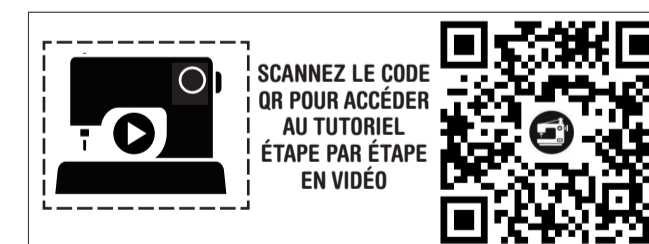
ÉPINGLER ET AJUSTER

Épinglez ou bâtissez les coutures, ENDROIT CONTRE ENDROIT, en faisant coïncider les encoches. Ajustez le vêtement avant de piquer les coutures principales.

PRESSER

Pressez les valeurs de couture ensemble; puis ouvrez-les au fer sauf indiqué différemment. Crantez-les si nécessaire de sorte qu'elles restent à plat.

GLOSSAIRE

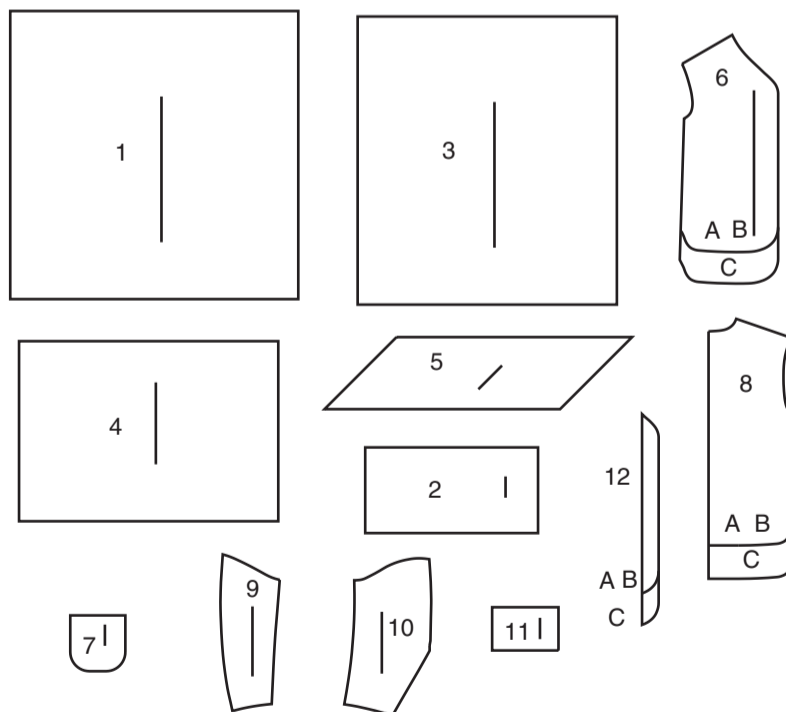


SCANNEZ LE CODE QR POUR ACCÉDER AU TUTORIEL ÉTAPE PAR ÉTAPE EN VIDÉO

LES PIÈCES DU PATRON SERONT IDENTIFIÉES PAR DES NUMÉROS LA PREMIÈRE FOIS QU'ELLES SERONT UTILISÉES.

PIQUEZ DES COUTURES DE 1.5 CM ENDROIT CONTRE ENDROIT, SAUF INDIQUÉ DIFFÉREMMENT.

12 PIÈCES DU PATRON

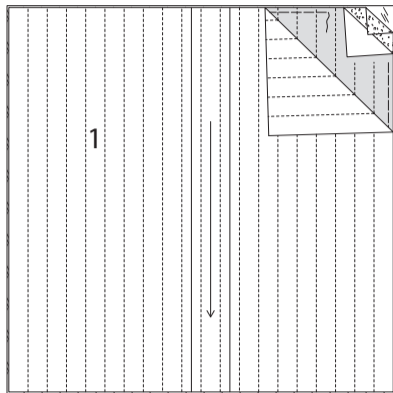


- 1 BLOC POUR MATELASSÉ DEVANT - A, B, C
- 2 BLOC POUR MATELASSÉ DE POCHE - A, B, C
- 3 BLOC POUR MATELASSÉ DOS - A, B, C
- 4 BLOC POUR MATELASSÉ DE MANCHE - A, B, C
- 5 BORDURE - A, B, C
- 6 DEVANT - A, B, C
- 7 POCHE - A, B, C
- 8 DOS - A, B, C
- 9 MANCHE DEVANT - A, B, C
- 10 MANCHE DOS - A, B, C
- 11 BANDE DE MANCHE - A
- 12 GUIDE POUR BOUTONNIÈRE - A, B, C

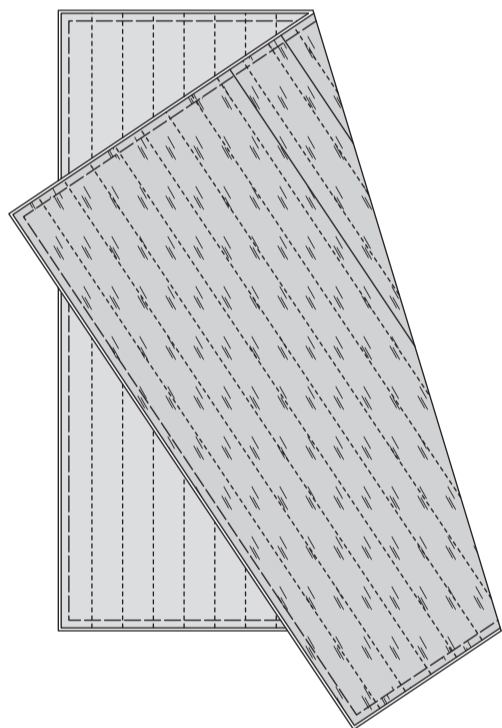
VESTE A, B, C

PRÉPARATION

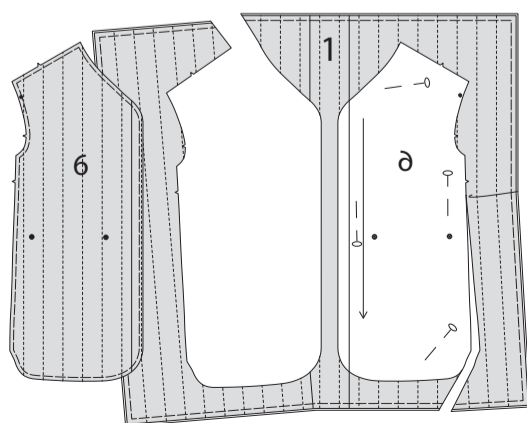
Placez la ouatine entre les ENVERS du BLOC POUR MATELASSÉ DEVANT (1) en tissu et en doublure, ayant les bords non finis au même niveau, comme illustré. Bâtessez à la machine les épaisseurs ensemble à 1.3 cm du bord non fini. Épinglez le bloc sur le tissu. Reportez les lignes de piqûre et du milieu du devant.



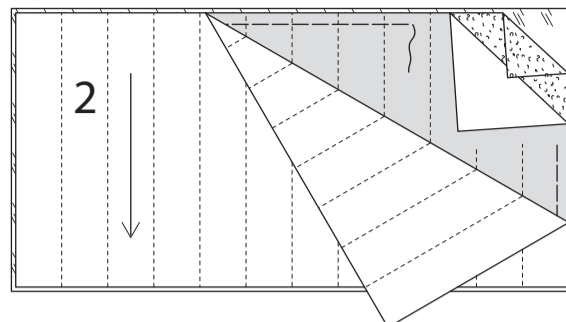
Sur l'ENDROIT, piquez sur les lignes de piqûre à travers toute l'épaisseur.



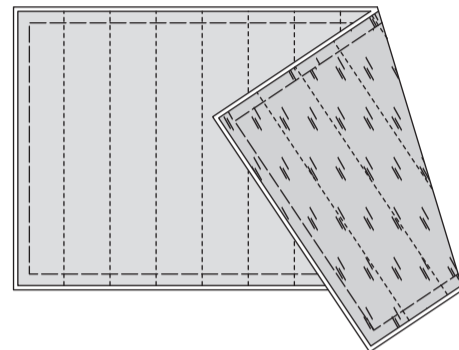
Sur l'ENDROIT, épinglez le DEVANT (6) sur le matelassé (1) en faisant coïncider les milieux. Coupez le long de la ligne continue extérieure. Reportez les marques. Bâtessez à 6 mm du bord non fini. Pour faire le devant GAUCHE, retournez le patron en plaçant le côté imprimé du patron vers le bas, en épinglant le côté GAUCHE du DEVANT (6) sur la pièce restante du matelassé (1), en faisant coïncider les milieux. Coupez le long de la ligne continue extérieure et reportez les marques. Bâtessez à 6 mm du bord non fini.



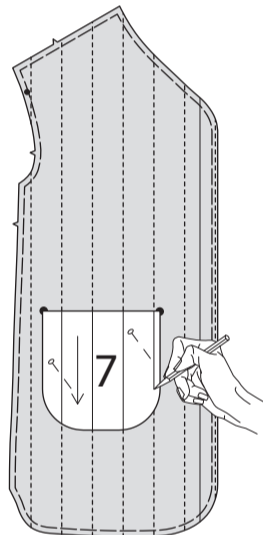
Placez la ouatine entre les ENVERS du BLOC POUR MATELASSÉ DE POCHE (2) en tissu et en doublure, ayant les bords non finis au même niveau, comme illustré. Bâtessez à la machine les épaisseurs ensemble à 1.3 cm du bord non fini. Épinglez le bloc sur le tissu. Reportez les lignes de piqûre.



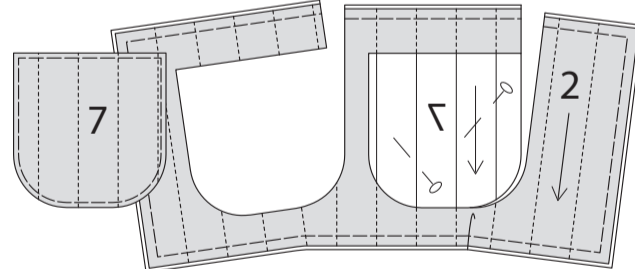
Sur l'ENDROIT, piquez sur les lignes de piqûre à travers toute l'épaisseur.



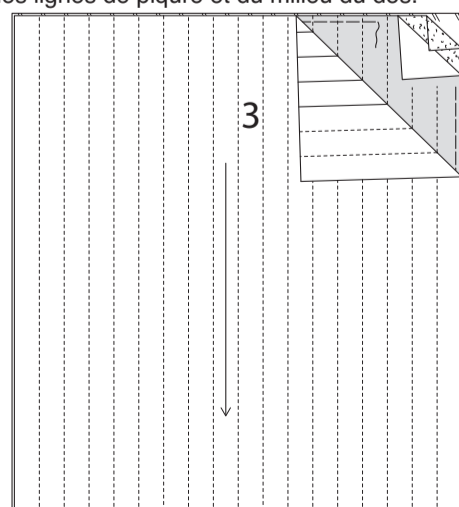
Pour avoir l'apparence des lignes linéaires de la partie supérieure à la partie inférieure de la veste finie, épinglez la pièce du patron de la POCHE (7) sur les pièces du devant matelassées, en faisant coïncider les grands cercles. Reportez les lignes de piqûre du devant sur la pièce du patron de la poche.



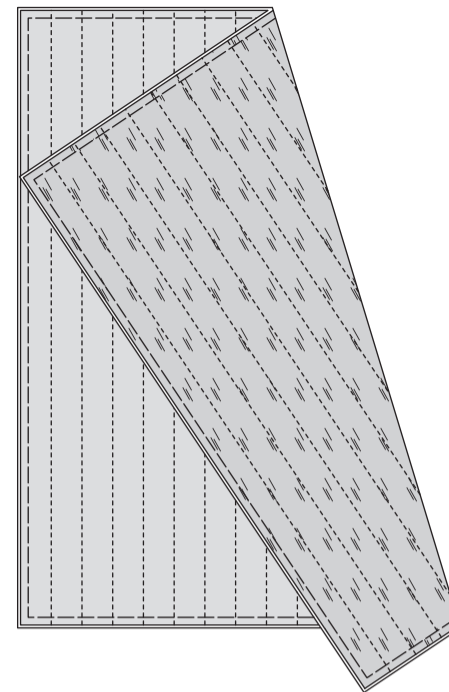
Sur l'ENDROIT, épinglez la POCHE (7) sur le matelassé (2) en faisant coïncider les lignes de piqûre reportées. Coupez le long de la ligne continue extérieure. Bâtessez à 6 mm du bord non fini. Pour faire la poche du devant GAUCHE, retournez le patron en plaçant le côté imprimé du patron vers le bas, en épinglant le côté GAUCHE de la POCHE (7) sur la pièce restante du matelassé (2), en faisant coïncider les lignes de piqûre. Coupez le long de la ligne continue extérieure. Bâtessez à 6 mm du bord non fini.



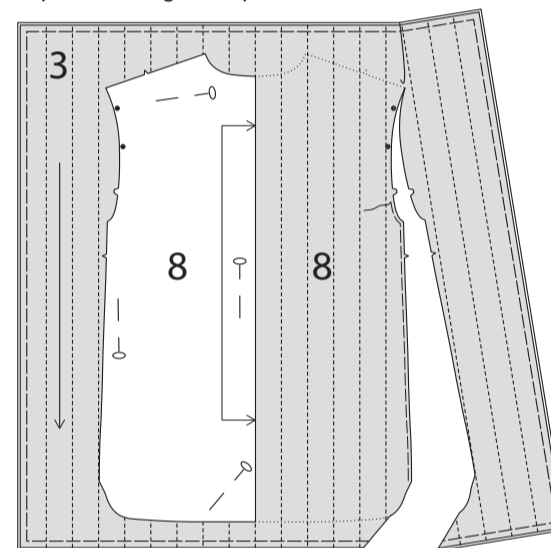
Placez la ouatine entre les ENVERS du BLOC POUR MATELASSÉ DU DOS (3) en tissu et en doublure, ayant les bords non finis au même niveau, comme illustré. Bâtessez à la machine les épaisseurs ensemble à 1.3 cm du bord non fini. Épinglez le bloc sur le tissu. Reportez les lignes de piqûre et du milieu du dos.



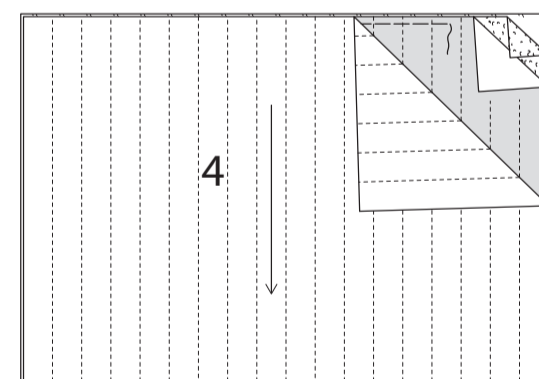
Sur l'ENDROIT, piquez sur les lignes de piqûre à travers toute l'épaisseur.



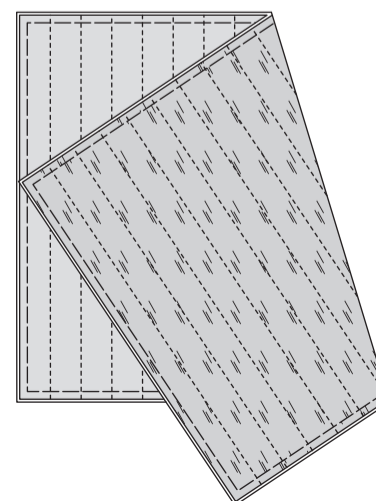
Sur l'ENDROIT, épinglez le DOS (8) sur le matelassé (3) en faisant coïncider les milieux. Reportez les marques. Pour faire le dos GAUCHE, retournez le patron le long de la ligne de pliure en plaçant le côté imprimé du patron vers le bas, en épinglant le côté GAUCHE du DOS (8) sur la pièce restante du matelassé (3), en faisant coïncider les milieux. Coupez le long de la ligne continue extérieure et reportez les marques. Ne coupez pas sur la ligne de pliure. Bâtessez ensemble les bords non finis.



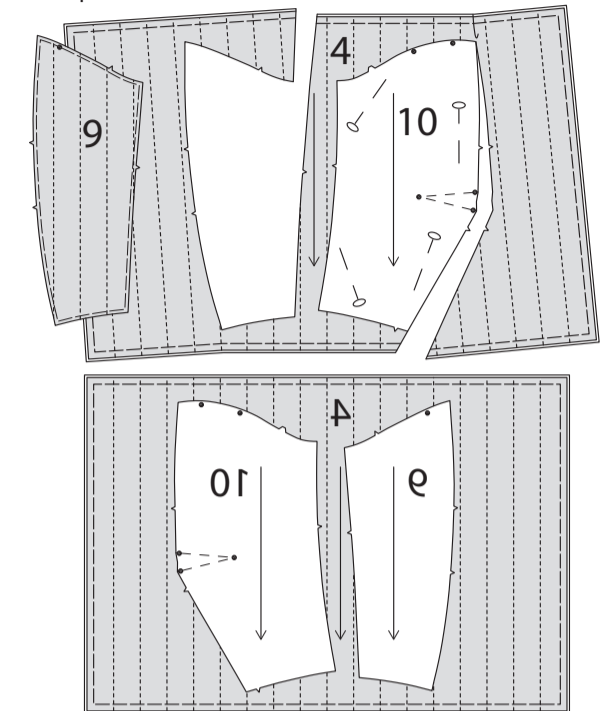
Pour chaque manche, placez la ouatine entre les ENVERS du BLOC POUR MATELASSÉ DE MANCHE (4) en tissu et en doublure, ayant les bords non finis au même niveau, comme illustré. Bâtessez à la machine les épaisseurs ensemble à 1.3 cm du bord non fini. Épinglez le bloc sur le tissu. Reportez les lignes de piqûre.



Sur l'ENDROIT, piquez sur les lignes de piqûre à travers toute l'épaisseur.

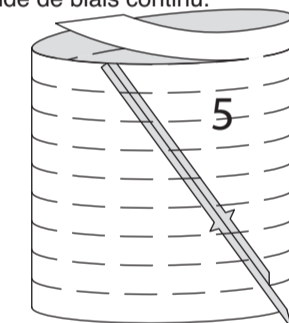


Sur l'ENDROIT, épinglez la MANCHE DEVANT (9) et la MANCHE DOS (10) sur le matelassé (4), en vous assurant que chaque pièce soit parallèle à la ligne du droit fil. Coupez le long des lignes continues extérieures. Reportez les marques. Bâtessez ensemble les bords non finis. Pour faire la manche GAUCHE, retournez les pièces du patron en plaçant le côté imprimé du patron vers le bas, en épinglant le côté GAUCHE de la MANCHE DEVANT (9) et de la MANCHE DOS (10) sur la pièce restante du matelassé (4), ayant les lignes du droit fil parallèles. Coupez le long des lignes continues extérieures et reportez les marques. Bâtessez ensemble à la machine les bords non finis.



BORDURE

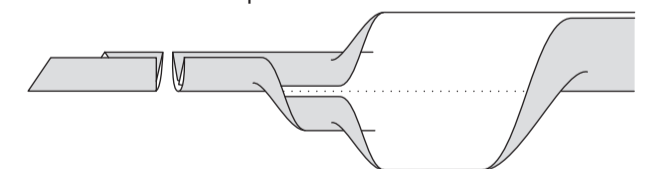
ENDROIT CONTRE ENDROIT, pliez la BORDURE (5) en formant un tube, en faisant coïncider les lignes et les encoches. (Une largeur de la bordure s'étend au-delà de l'extrémité supérieure et inférieure, comme illustré). Piquez en couture de 6 mm et ouvrez au fer. Coupez le long de la partie inférieure de la bande et continuez à couper en spirale jusqu'à l'extrémité de la ligne, en créant une bande de biais continu.



Pour créer une bordure de biais double, pliez la bande dans le sens de la longueur ENVERS CONTRE ENVERS, ayant les longs bords à 3 mm, comme illustré. Pressez le bord de la pliure, en marquant un pli. Ouvrez la pliure et retournez les deux longs bords sur l'ENVERS juste en rencontrant le pli, pressez.

Pliez la bande le long du pli en bordant les bords retournés. Recoupez les extrémités de sorte qu'elles soient droites, comme illustré.

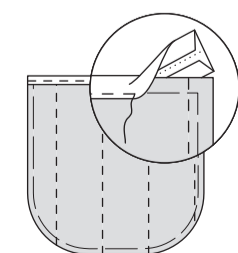
Noter qu'un bord est plus large que l'autre. Pour BORDER le bord d'une pièce quand il est indiqué, glissez le bord entre les pliures du ruban de biais en plaçant le bord non fini sur le pli du centre et le bord plié plus large du ruban sur l'ENVERS de la pièce. Piquez le ruban en place de l'ENDROIT, en vous assurant de saisir le bord plié sur l'ENVERS.



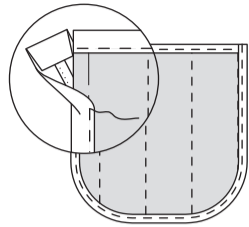
VESTE

NOTE : La BORDURE (5) et les VALEURS DE COUTURE PIQUÉES seront montrées en blanc pour des raisons de clarté dans les croquis suivants.

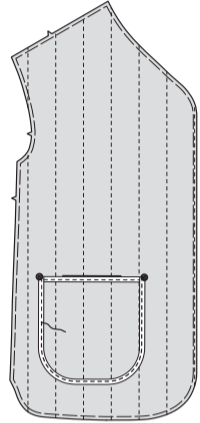
Bordez le bord supérieur de la POCHE (7) avec de la bordure ayant les bords non finis au même niveau. Piquez.



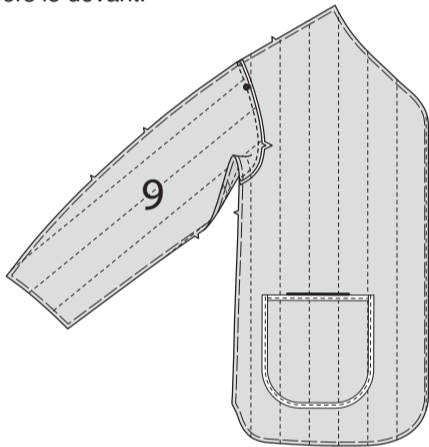
Pour border le bord restant de la poche, coupez une pièce de bordure de la longueur du bord restant, plus 1 cm. Ouvrez la pliure simple et rentrez 6 mm des extrémités. Donnez forme au biais le long des courbes en étendant le bord plié simple avec un fer à repasser à la vapeur. Bordez le bord. Piquez près du bord intérieur de la bordure.



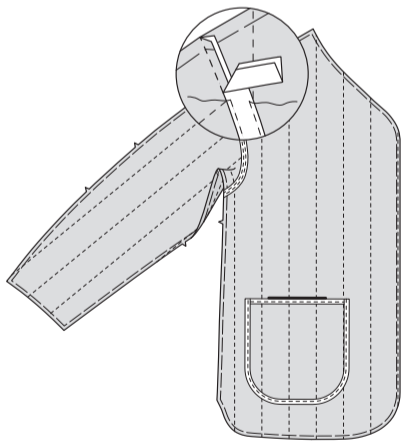
Sur l'ENDROIT, épinglez la poche sur le DEVANT (6) en plaçant les coins supérieurs sur les grands cercles. Piquez les bords du côté et inférieur par-dessus la piqûre précédente.



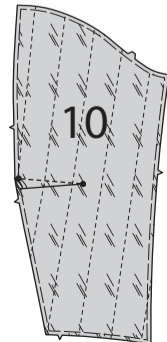
ENVERS CONTRE ENVERS, épinglez le devant sur la MANCHE DEVANT (9), en faisant coïncider les petits cercles et les encoches. Piquez. Recoupez la couture. Pressez la couture vers le devant.



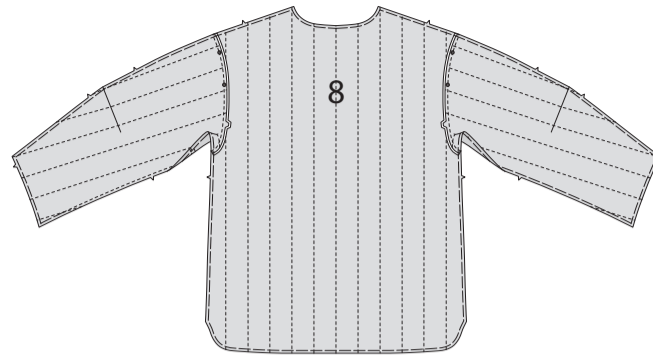
Coupez une pièce de bordure de la longueur de la couture d'emmanchure. Épinglez la bordure sur la couture en plaçant le bord extérieur le long de la ligne de couture et en recouvrant la valeur de couture. Piquez le bord près des deux longs bords.



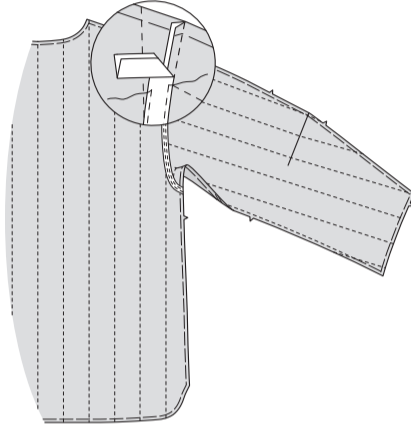
Pour faire la pince sur la MANCHE DOS (10), ENDROIT CONTRE ENDROIT, pliez le tissu à travers le centre de la pince, en amenant les lignes pointillées et les petits cercles l'un sur l'autre. Sur l'ENVERS, placez les épingles PERPENDICULAIREMENT aux lignes pointillées. Piquez la pince de l'extrémité large à la pointe. Pressez la pince à plat le long de la piqûre pour « intégrer » les points, puis pressez la pince vers le bord inférieur.



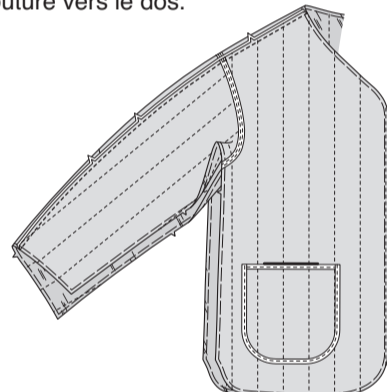
ENVERS CONTRE ENVERS, épinglez la manche dos et le DOS (8) sur le bord de l'emmanchure, en faisant coïncider les petits cercles et les encoches. Piquez. Recoupez la couture. Pressez la couture vers le dos.



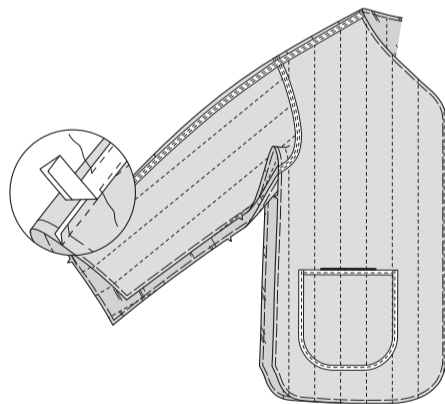
Coupez une pièce de bordure de la longueur de la couture d'emmanchure. Épinglez la bordure sur la couture en plaçant le bord extérieur le long de la ligne de couture et en recouvrant la valeur de couture. Piquez le bord près des deux longs bords.



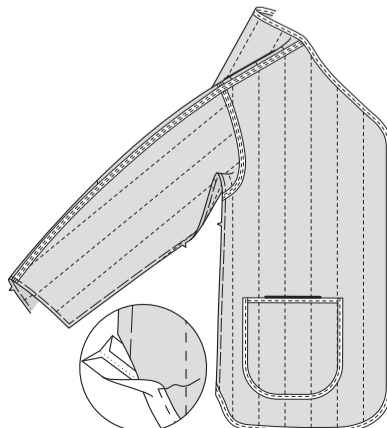
ENVERS CONTRE ENVERS, épinglez le devant et le dos sur tout le bord de l'épaule, en faisant coïncider les coutures d'emmanchure. Piquez. Recoupez la couture. Pressez la couture vers le dos.



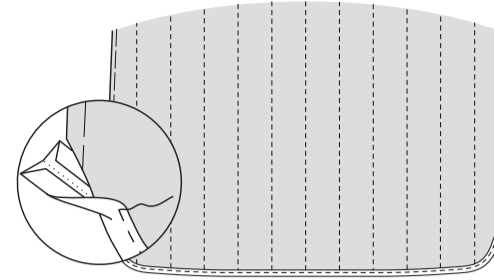
Coupez une pièce de bordure de la longueur de toute la couture d'épaule. Épinglez la bordure sur la couture, en plaçant le bord du devant le long de la ligne de couture et en recouvrant la valeur de couture. Piquez le bord près des deux longs bords.



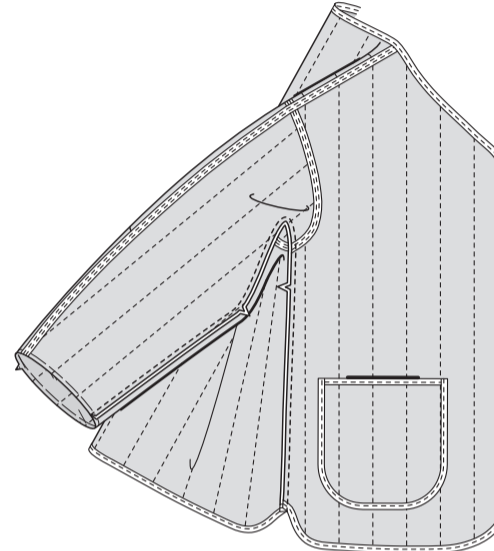
Coupez une pièce de bordure de la longueur du bord de l'encolure, du devant et du devant inférieur. Donnez forme au biais le long des courbes en étendant le bord plié simple avec un fer à repasser à la vapeur. Bordez les bords avec de la bordure, ayant les bords non finis au même niveau. Sur l'ENDROIT, piquez la bordure en place près du bord intérieur.



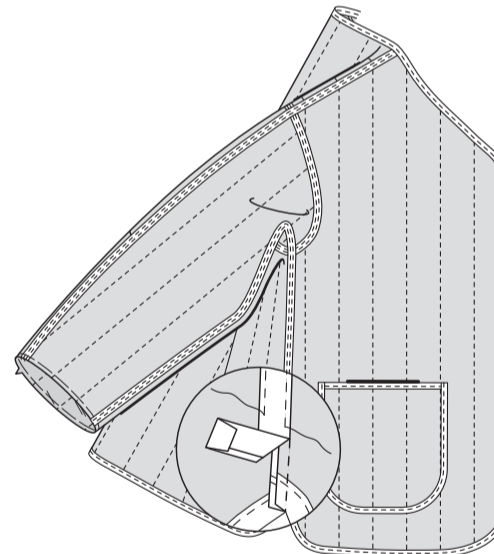
Coupez une pièce de bordure de la longueur du bord du dos inférieur. Donnez forme au biais le long des courbes en étendant le bord plié simple avec un fer à repasser à la vapeur. Bordez le bord inférieur du dos avec de la bordure, ayant les bords non finis au même niveau. Sur l'ENDROIT, piquez la bordure en place près du bord intérieur.



ENVERS CONTRE ENVERS, piquez le devant et le dos le long de tous les bords du dessous de bras et du côté. Recoupez la couture. Pressez la couture vers le dos.

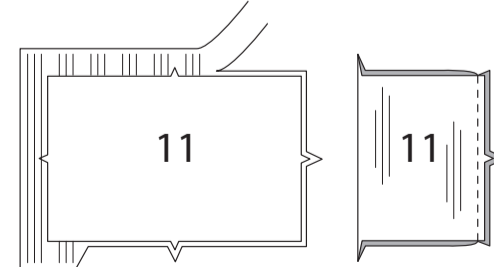


Coupez une pièce de bordure de la longueur de la couture de dessous de bras, plus 6 mm. Épinglez la bordure sur la couture avec les bords non finis au même niveau sur le bord inférieur de la manche, en rentrant 6 mm du bord inférieur de la couture latérale, en plaçant le bord du devant le long de la ligne de couture et en recouvrant la valeur de couture. Piquez le bord près des deux longs bords.

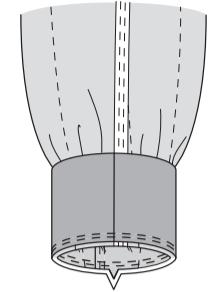


BANDE DE MANCHE A

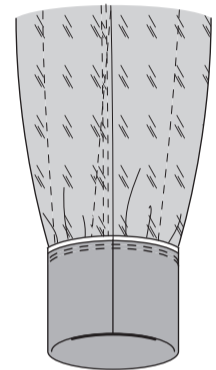
Ouvrez la pièce de tricot à côtes si nécessaire. Épinglez la BANDE DE MANCHE (11) sur la bande de tricot à côtes, en faisant coïncider la ligne de pliure sur la bande avec la ligne de pliure sur la pièce du patron. Reportez les marques. Découpez deux pièces. Piquez ensemble les extrémités de la bande de manche.



Pliez la bande en deux ENVERS CONTRE ENVERS et ayant les bords non finis au même niveau ; pressez. Épinglez. Sur l'ENDROIT, épinglez la bande sur le bord inférieur de la manche, en faisant coïncider la couture de dessous de bras et les encoches et ayant les bords non finis au même niveau. Piquez en étendant la bande pour ajuster. Piquez de nouveau à 3 mm de la première piqûre à l'intérieur de la valeur de couture.

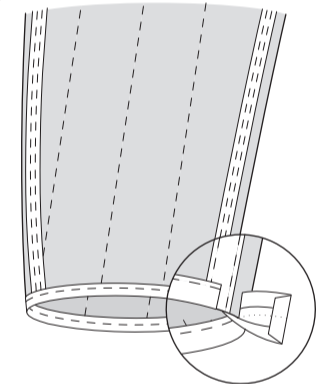


Pressez la couture vers la manche, en pressant la bande vers l'extérieur.



FINITION DE LA MANCHE B, C

Coupez une pièce de bordure de la longueur du bord inférieur de la manche, plus 1.3 cm. Bordez le bord inférieur de la manche avec de la bordure, en rentrant 6 mm d'une extrémité et en superposant à la couture de dessous de bras. Sur l'ENDROIT, piquez la bordure en place près du bord intérieur.



FINITION

Épinglez le GUIDE POUR BOUTONNIÈRE (12) sur l'ENDROIT du devant DROIT ayant les bords supérieurs au même niveau, en faisant coïncider les milieux. Reportez les marques. Faites les boutonnières sur les marques. Superposez le devant DROIT au devant GAUCHE, en faisant coïncider les milieux. Cousez les boutons sur le devant GAUCHE sous les boutonnières.

