



A

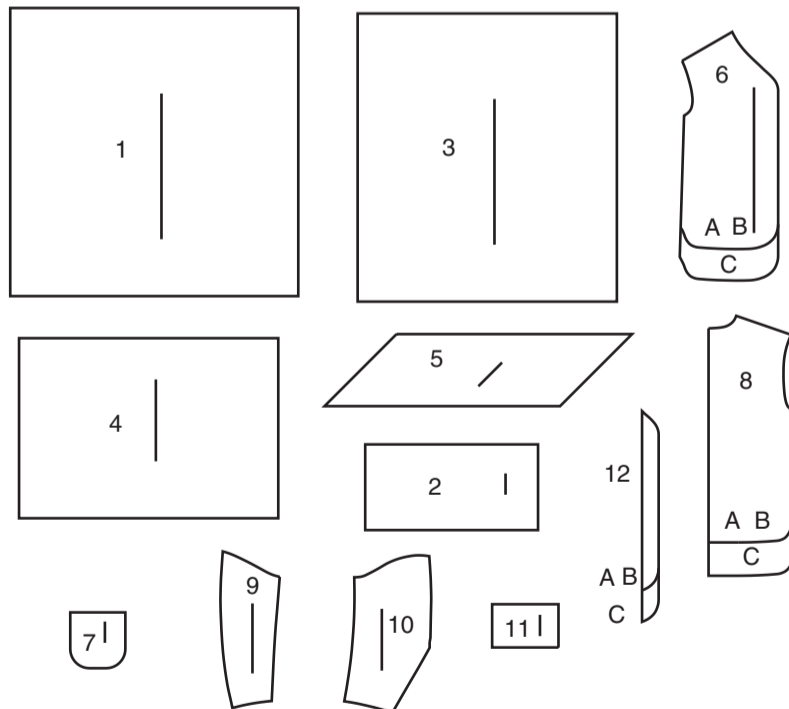


B



C

**12 SCHNITTEILE**



- 1 BLOCK FÜR DIE VORDERSTÉPPUNG - A,B,C
- 2 BLOCK FÜR DIE TASCHENSTÉPPUNG - A,B,C
- 3 BLOCK FÜR DIE RÜCKENABSTÉPPUNG - A,B,C
- 4 BLOCK FÜR DIE ÄRMELABSTÉPPUNG - A,B,C
- 5 EINFASSUNG - A,B,C
- 6 VORDERTEIL - A,B,C
- 7 TASCHÉ - A,B,C
- 8 RÜCKENTEIL - A,B,C
- 9 ÄRMELVORDERTEIL - A,B,C
- 10 ÄRMELRÜCKENTEIL - A,B,C
- 11 ÄRMELBAND - A
- 12 KNOPFLOCHFÜHRUNG - A,B,C

**MUSTERMARKIERUNGEN**

- FADENLAUF:** Legen Sie die Linie auf den geraden Fadenlauf des Stoffes, parallel zur Webkante oder zum Stoffbruch.
- FALTLINIE:** Legen Sie die Linie auf den Stoffbruch.
- KNOPFLOCHMARKIERUNG:** Gibt die genaue Länge und Platzierung der Knopflöcher an.
- KNOPFMARKIERUNG:** Zeigt die Platzierung der Knöpfe an.
- KERBEN UND SYMBOLE:** Für passende Nähte und Ausführungsdetails.
- Bezeichnet die Brustlinie, die Taillinie, die Hüfte und/oder den Bizeps.

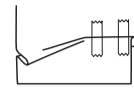
Die Maße beziehen sich auf den Umfang des fertigen Kleidungsstücks (Körpermaß + Trageerleichterung + Design-Erleichterung). Passen Sie das Schnittmuster bei Bedarf an. Die Maße schließen Falten, Biesen, Abnäher und Nahtzugaben aus.

**NAHTZUGABE:** 1.5 cm enthalten, sofern nicht anders angegeben, aber nicht auf dem Gewebe aufgedruckt.

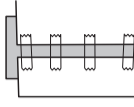
**GEGEBENENFALLS ANPASSEN**

Verlängern oder verkürzen Sie an den Anpassungslinien (=) oder an den auf dem Muster angegebenen Stellen. Wenn eine größere Länge hinzugefügt wird, müssen Sie eventuell zusätzlichen Stoff kaufen.

**ZUM VERKÜRZEN:** Falten Sie entlang der Anpassungslinie. Machen Sie eine Falte mit der Hälfte der benötigten Menge. Aufkleben.



**ZUM VERLÄNGERN:** Schneiden Sie zwischen den Anpassungslinien. Verteilen Sie den Betrag nach Bedarf, halten Sie die Kanten parallel. Kleben Sie über das Papier.



Wenn die Änderungslinien nicht auf dem Gewebe liegen, verlängern oder kürzen Sie an der unteren Kante.

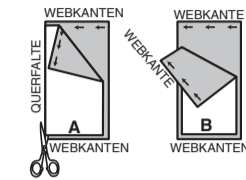
**SCHRUMPFEN** Sie den **STOFF**, wenn er nicht als vorgeschrumpt gekennzeichnet ist. Drücken Sie.

**KREISEN** Sie die **ZEICHNUNG** für Modell, Größe, Stoffbreite.

Verwenden Sie das Auflageplan **MIT STRICHRICHTUNG** für Stoffe mit Einwegmustern, Strichrichtung, Flor oder Oberflächenschattierung. Da die meisten Maschenwaren Oberflächenschattierungen aufweisen, wird ein Auflageplan mit Strichrichtung verwendet.

Für **DOPPELTE DICKE (MIT STOFFBRUCH)** - falten Sie den Stoff rechts auf rechts.

**\*DOPPELTE DICKE (OHNE STOFFBRUCH)** - Für Stoffe mit Strichrichtung falten Sie den Stoff quer, rechts auf rechts. Markieren Sie wie gezeigt. Schneiden Sie entlang der Querfalte des Stoffes (A). Drehen Sie die obere Lage um 180°, so dass die Pfeile in die gleiche Richtung zeigen, und legen Sie über die untere Lage, rechts auf rechts (B).



Für **EINZELNE DICKE** - legen Sie den Stoff mit der rechten Seite nach oben. (Für Pelzflor-Stoffe legen Sie die Florseite nach unten.)

★ Schneiden Sie zuerst die anderen Teile aus, so dass genügend Stoff zum Zuschneiden dieses Teils vorhanden ist. Öffnen Sie den Stoff. Schneiden Sie bei "Schnitt 1"-Teilen das Teil einmal auf einer einzelnen Dicke mit der Stoffseite nach oben auf der rechten Seite des Stoffes zu.

Das Schnittmuster kann Schnittlinien für mehrere Größen enthalten. Wählen Sie die richtige Schnittlinie oder die Schnittmusterteile für Ihre Größe aus.

Legen Sie vor dem **SCHNEIDEN** alle Teile entsprechend dem Auflageplan auf den Stoff. Stecken Sie. (**Die Auflagepläne zeigen die ungefähre Position der Schnittmusterteile; die Position kann je nach Schnittmustergröße variieren.**) Schneiden Sie **GENAU** aus, indem Sie die Kerben nach außen schneiden.

Bevor Sie das Schnittmuster entfernen, **ÜBERTRAGEN SIE DIE MARKIERUNGEN** und Konstruktionslinien auf die linke Seite des Stoffes, indem Sie die Methode mit Nadel und Kreidestift oder Pauspapier und Schneiderad verwenden. Markierungen, die auf der rechten Seite des Stoffes benötigt werden, sollten Faden nachgezeichnet werden.

**HINWEIS:** Kästchen mit gestrichelten Linien (a! b! c!) in den Auflageplänen stellen Teile dar, die nach den angegebenen Maßen geschnitten wurden.

**ZUSCHNITTPLÄNE**

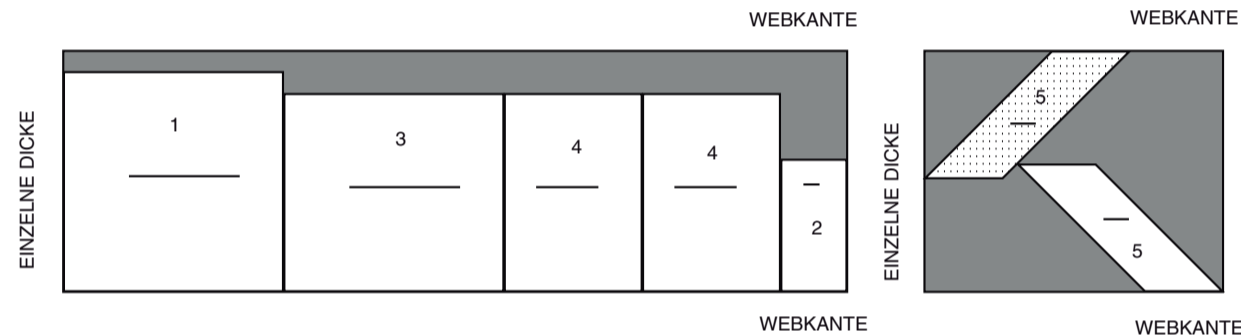
RECHTE MUSTERSEITE	LINKE MUSTERSEITE	RECHTE STOFFSEITE	LINKE STOFFSEITE

**SCHNITTPLÄNE**

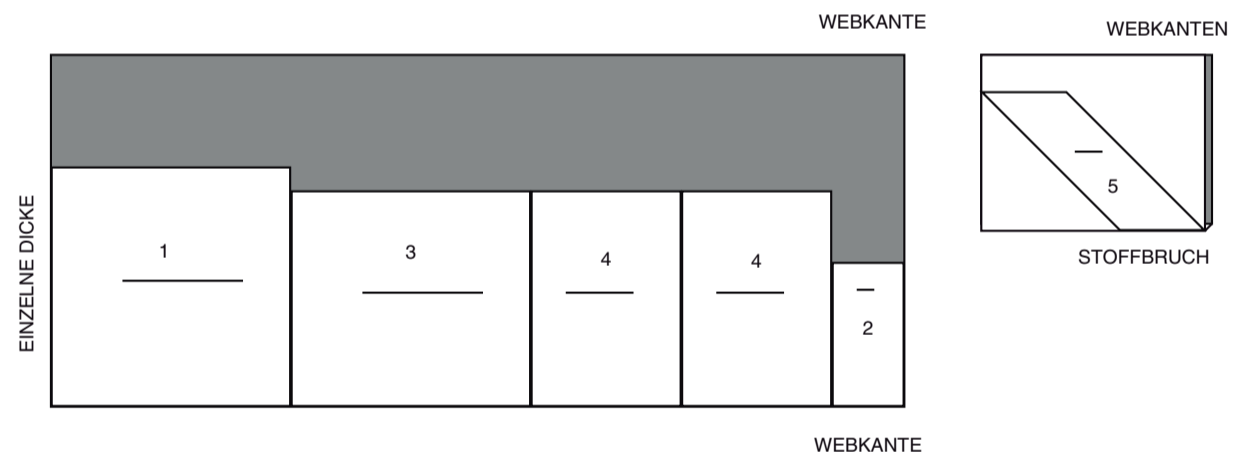
JACKE A,B,C  
TEILE 1 2 3 4 5

DIE TEILE 6 7 8 9 10 WERDEN AUS VORBEREITETEN QUILTBLÖCKEN ZUGESCHNITTEN.  
SIEHE NÄHANLEITUNG ZUM SCHNEIDEN UND NÄHEN.

115CM  
MIT STRICHRICHTUNG  
ALLE GRÖSSEN



150CM  
MIT STRICHRICHTUNG  
ALLE GRÖSSEN

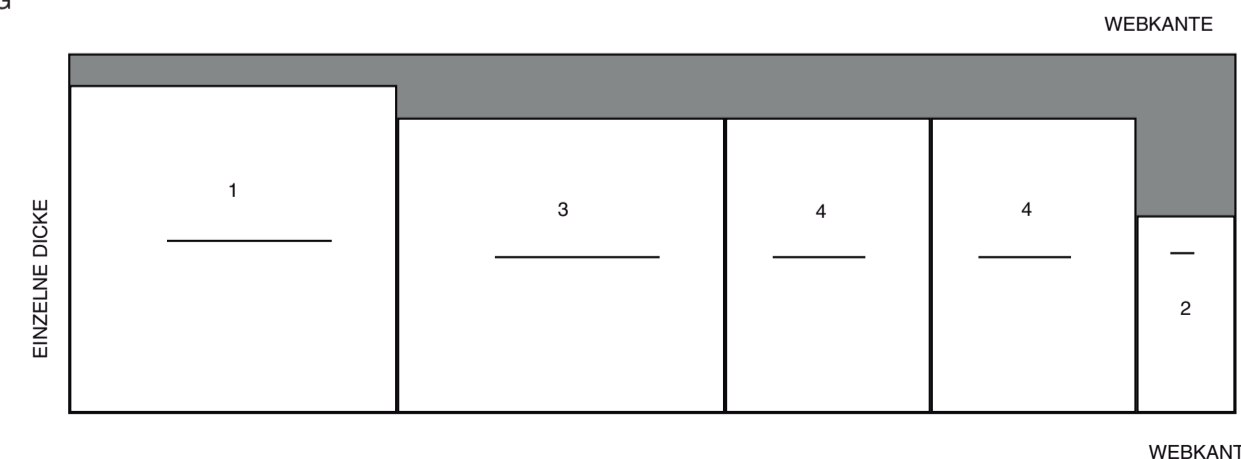


**INNENFUTTER (WATTE)**

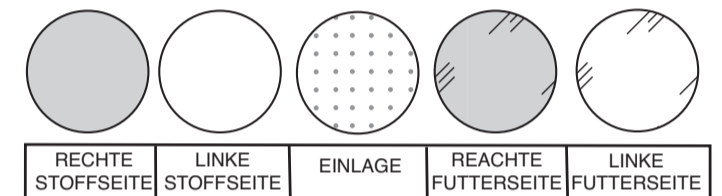
TEILE 1 2 3 4

VERWENDEN SIE DASSELBE LAYOUT FÜR DAS FUTTER.

115CM ODER 60CM  
OHNE STRICHRICHTUNG  
ALLE GRÖSSEN

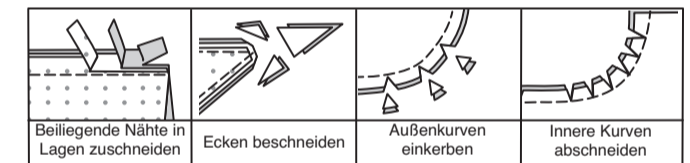


**NÄHINFORMATIONEN  
STOFFSCHLÜSSEL**



**NAHTZUGABEN**

Es sind 6mm Nahtzugaben im Schnittmuster berücksichtigt, sofern nicht anders angegeben.



**STECKEN UND ANPASSEN**

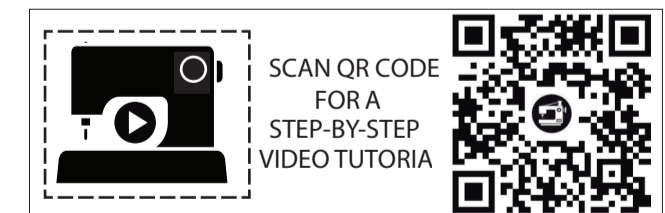
Stecken oder heften Sie die Nähte, **RECHTS AUF RECHTS**, mit passenden Einkerbungen. Passen Sie das Kleidungsstück an, bevor Sie die Hauptnähte nähen.

**BÜGELN**

Bügeln Sie die Nahtzugaben flach; öffnen Sie sie dann, sofern nicht anders angegeben. Stecken Sie wo nötig, damit sie flach liegen.

**GLOSSAR**

Nähbegriffe, die in der Nähanleitung in **FETTDRUCK** erscheinen, werden im Folgenden erklärt.



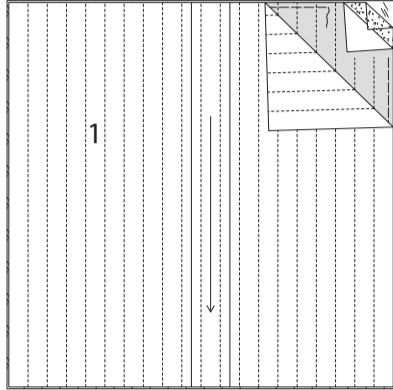
**DIE SCHNITTMUSTERTEILE WERDEN BEI DER ERSTEN VERWENDUNG MIT NUMMERN GEKENNZEICHNET.**

**WENN NICHT ANDERS ANGEZEIGT, NÄHEN SIE DIE NÄHTE MIT 1,5 CM LINKS AUF LINKS.**

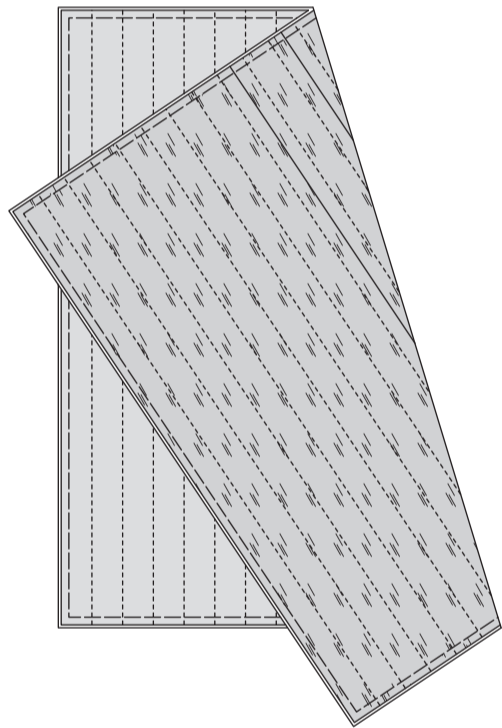
**JACKE A, B, C**

**VORBEREITUNG**

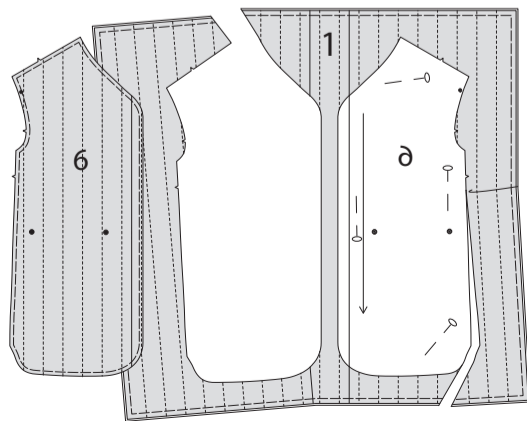
Legen Sie die Einlage zwischen der LINKEN Seite des BLOCKS FÜR DIE VORDERSTÉPPUNG (1) und das Futter, sodass die Schnittkanten gerade sind, wie gezeigt. Heften Sie die Lagen mit der Maschine 1.3 cm von der Schnittkante entfernt zusammen. Heften Sie den Block an den Stoff. Übertragen Sie die Nähte und zentrieren Sie die vorderen Linien.



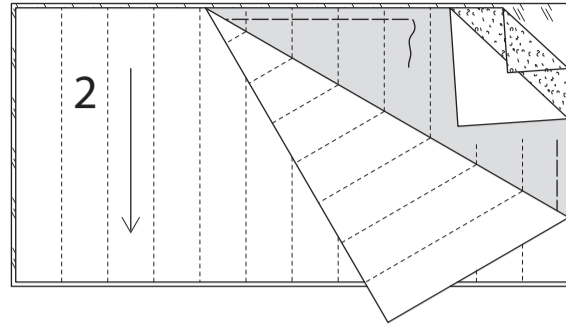
Nähen Sie auf der AUSSENSEITE entlang der Nahtlinien durch alle Stoffdicken.



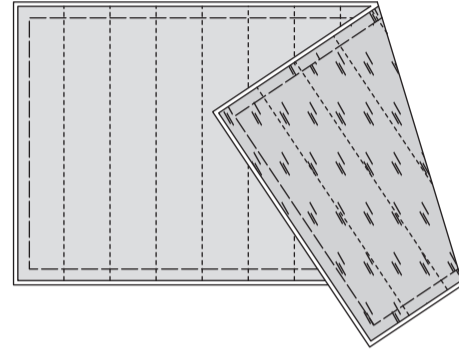
Stecken Sie auf der AUSSENSEITE das VORDERTEIL (6) auf die Steppung (1), wobei die Mitten übereinstimmen. Schneiden Sie entlang der äußeren durchgezogenen Linie. Übertragen Sie die Markierungen. Heften Sie 6 mm von der Schnittkante entfernt. Für das LINKE Vorderenteil drehen Sie das Schnittmuster um, legen es mit der bedruckten Seite nach unten und heften die LINKE Seite von VORDERTEIL (6) an den verbleibenden Quilt (1), wobei die Mitten übereinstimmen. Schneiden Sie entlang der äußeren durchgezogenen Linie und den Übertragungsmarkierungen. Heften Sie 6 mm von der Schnittkante entfernt.



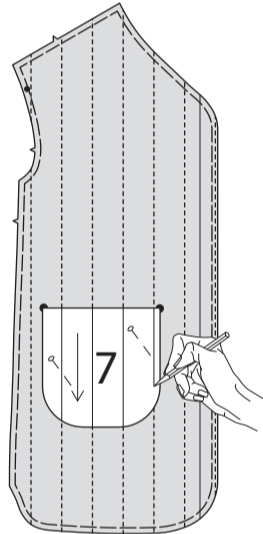
Legen Sie die Einlage zwischen den LINKEN Seiten des BLOCKS FÜR TASCHENSTÉPPUNG (2) und das Futter, sodass die Schnittkanten gerade sind, wie gezeigt. Heften Sie die Lagen 1.3 cm von der Schnittkante entfernt zusammen. Heften Sie den Block an den Stoff. Übertragen Sie die Nahtlinien.



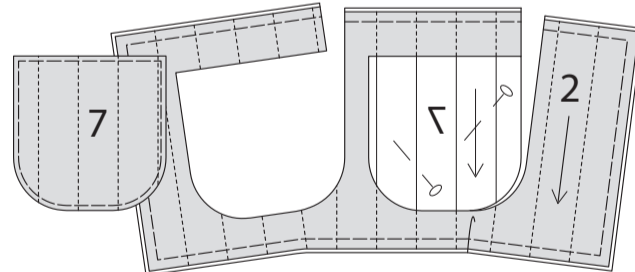
Nähen Sie auf der AUSSENSEITE entlang der Nahtlinien durch alle Dicken.



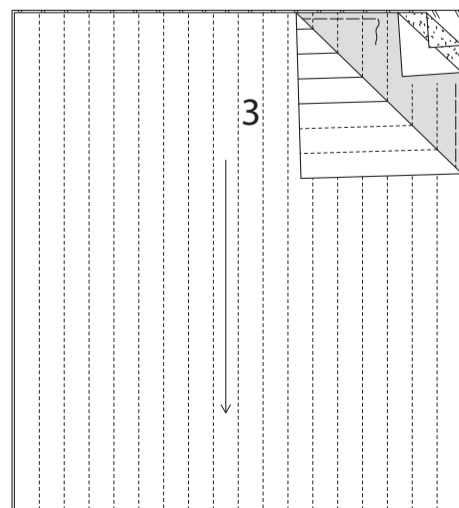
Um das Aussehen linearer Linien von oben nach unten auf der fertigen Jacke zu erhalten, stecken Sie das Musterteil TASCHÉ (7) auf die gestéppten Vorderteile, wobei die großen Punkte übereinstimmen. Übertragen Sie die Nahtlinien vom Vorderenteil auf das Taschenmusterteil.



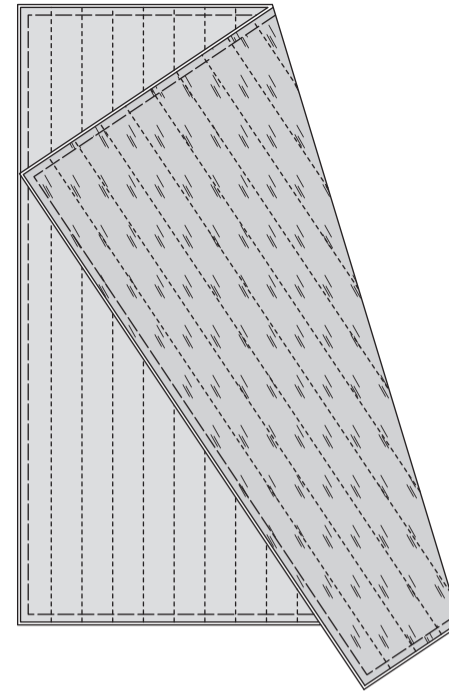
Stecken Sie auf der AUSSENSEITE die TASCHÉ (7) auf die Steppung (2), wobei die übertragenen Nahtlinien übereinstimmen. Schneiden Sie entlang der äußeren durchgezogenen Linie. Heften Sie 6 mm von der Schnittkante entfernt. Für die LINKE vordere Tasche drehen Sie das Schnittmuster um, legen die bedruckte Seite nach unten und heften die LINKE Seite der TASCHÉ (7) an die verbleibende Steppung (2), wobei die Nahtlinien übereinstimmen. Schneiden Sie entlang der äußeren durchgezogenen Linie. Heften Sie 6 mm von der Schnittkante entfernt.



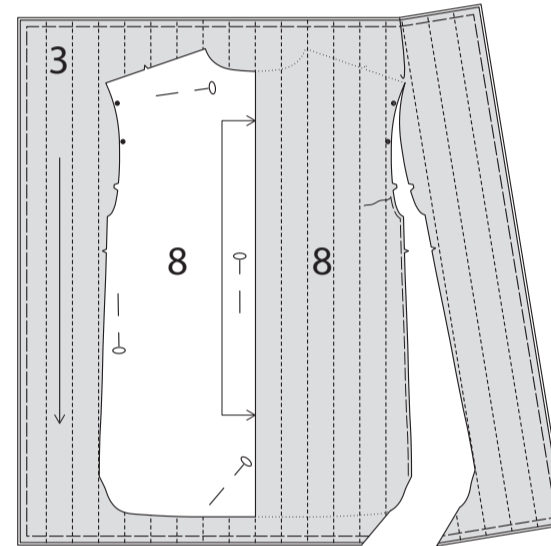
Legen Sie die Watte zwischen den LINKEN Seiten des BLOCKS FÜR DIE RÜCKENABSTÉPPUNG (3) und das Futter, wobei die Schnittkanten wie gezeigt gerade liegen. Heften Sie die Lagen mit der Maschine 1.3 cm von der Schnittkante entfernt zusammen. Heften Sie den Block an den Stoff. Übertragen Sie die Nähte und zentrieren Sie die hinteren Linien.



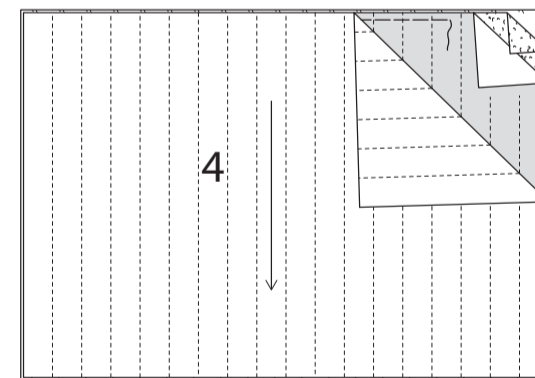
Nähen Sie auf der AUSSENSEITE entlang der Nahtlinien durch alle Dicken.



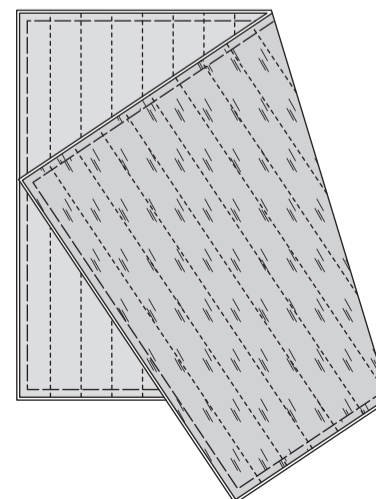
Stecken Sie auf der AUSSENSEITE das RÜCKENTEIL (8) auf die Steppung (3), wobei die Mitten übereinstimmen. Übertragen Sie die Markierungen. Für das LINKE Rückenteil drehen Sie das Muster entlang der Falllinie um, legen die bedruckte Seite nach unten und heften die LINKE Seite des RÜCKENTEILS (8) an den verbleibenden Quiltabschnitt (3), wobei die Mitten übereinstimmen. Schneiden Sie entlang der äußeren durchgezogenen Linie und übertragen Sie die Markierungen. Schneiden Sie nicht entlang der Falllinie. Heften Sie die Schnittkanten zusammen.



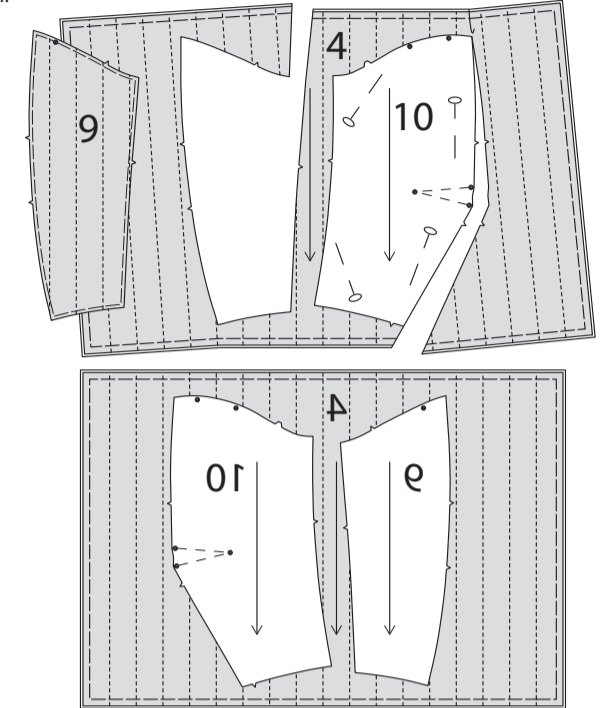
Legen Sie für jeden Ärmel die Watte zwischen den LINKEN Seiten des BLOCKS FÜR DIE ÄRMELSTÉPPUNG (4) und das Futter, wobei die Schnittkanten gerade sind, wie gezeigt. Heften Sie die Lagen 1.3 cm von der Schnittkante entfernt zusammen. Stecken Sie den Block auf den Stoff. Übertragen Sie die Nahtlinien.



Nähen Sie auf der AUSSENSEITE entlang der Nahtlinien durch alle Dicken.

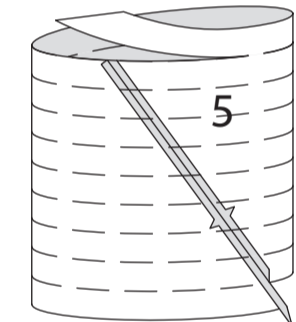


Stecken Sie auf der AUSSENSEITE das ÄRMELVORDERTEIL (9) und das ÄRMELRÜCKENTEIL (10) an der Steppung (4) fest und achten Sie darauf, dass jedes Teil parallel zum Fadenlauf liegt. Schneiden Sie entlang der äußeren durchgezogenen Linien. Übertragen Sie die Markierungen. Heften Sie die Schnittkanten zusammen. Für den LINKEN Ärmel drehen Sie die Schnittmusterstücke um, legen die bedruckte Seite nach unten und heften die LINKE Seite von ÄRMELVORDERTEIL (9) und ÄRMELRÜCKENTEIL (10) an die verbleibende Steppung (4), die Fadenlauflinien verlaufen parallel. Schneiden Sie entlang der äußeren durchgezogenen Linien und übertragen Sie die Markierungen. Heften Sie die Schnittkanten mit der Maschine zusammen.



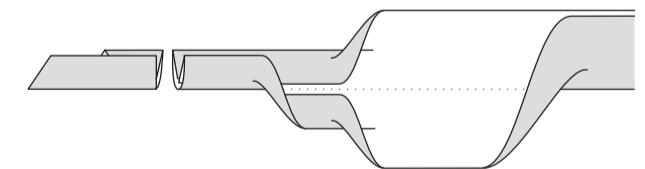
**EINFASSUNG**

Falten Sie EINFASSUNG (5) RECHTS AUF RECHTS zu einem Schlauch, wobei die Linien und Kerben übereinstimmen. (Eine Breite der Einfassung reicht über das obere und untere Ende hinaus, wie abgebildet.) Nähen Sie eine 6-mm-Naht ein und bügeln Sie sie auf. Schneiden Sie am unteren Ende des Streifens entlang und fahren Sie spiralförmig bis zum Ende der Linie fort, so dass ein durchgehender Schrägbandstreifen entsteht.



Falten Sie den Streifen in Längsrichtung LINKS AUF LINKS, so dass die langen Kanten 3 mm voneinander entfernt sind, wie gezeigt. Bügeln Sie die Falte und legen Sie eine Falte ein. Öffnen Sie die Falte und drehen Sie beide langen Kanten zur LINKEN Seite, so dass sie gerade auf die Falte treffen.

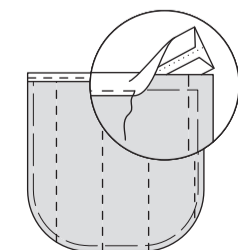
Falten Sie den Streifen entlang der Falte, sodass die umgeschlagenen Kanten eingefasst werden. Beschneiden Sie die Enden wie gezeigt gerade. Beachten Sie, dass eine Kante breiter ist als die andere. Um die Kante eines Stücks nach ANWEISUNG EINZUFASSEN, schieben Sie die Kante zwischen die Falten des Schrägbandes, indem Sie die Schnittkante gegen die mittlere Falte und die breitere gefaltete Kante des Bandes auf die INNENSEITE des Stücks legen. Nähen Sie das Band von AUSSEN fest und achten Sie darauf, dass die gefaltete Kante auf der INNENSEITE mitgefasst wird.



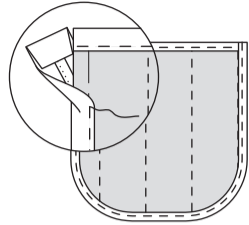
**JACKE**

**HINWEIS:** Die EINFASSUNG (5) und die GENÄHTEN NAHTZUGABEN werden in den folgenden Abbildungen zur Verdeutlichung in Weiß dargestellt.

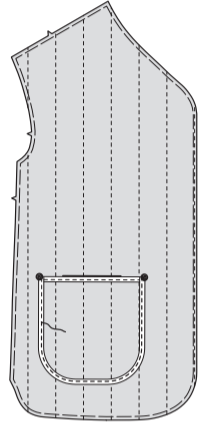
Fassen Sie die obere Kante der TASCHÉ (7) mit der Einfassung ein, so dass die Schnittkanten gerade sind. Nähen.



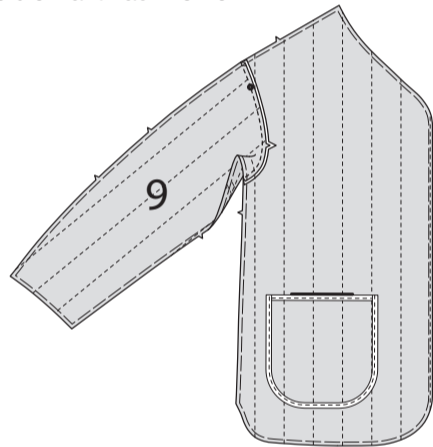
Um die verbleibende Taschenkante einzufassen, schneiden Sie ein Stück Einfassung in der Länge der verbleibenden Kante plus 1 cm zu. Öffnen Sie die einfache Falte und schlagen Sie die Enden 6 mm nach unten um. Formen Sie das Schrägband entlang der Kurven vor, indem Sie die einfach gefaltete Kante mit einem Dampfbügeleisen dehnen. Fassen Sie die Kante ein. Nähen Sie dicht an der Innenkante der Einfassung.



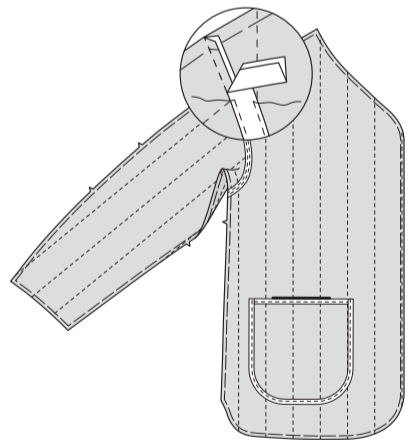
Stecken Sie die Tasche auf der AUSSENSEITE auf das VORDERTEIL (6), legen Sie dabei die oberen Ecken an den großen Punkten. Nähen Sie Seiten- und Unterkanten über die vorherigen Nähte.



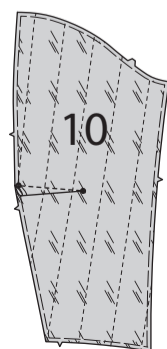
Stecken Sie das Vorderteil auf das ÄRMELVORDERTEIL (9) LINKS AUF LINKS, wobei die kleinen Punkte und Kerben übereinstimmen. Nähen. Beschneiden Sie die Naht. Bügeln Sie die Naht nach vorne.



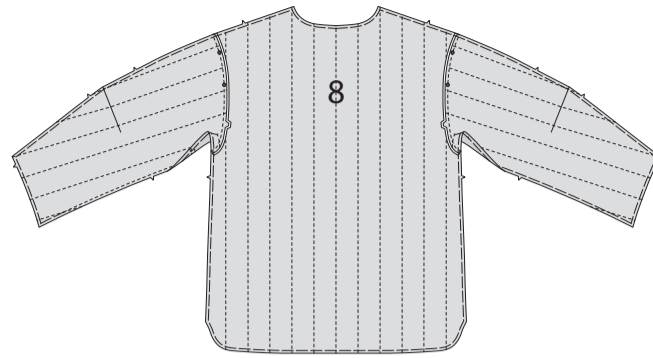
Schneiden Sie ein Stück Einfassung in der Länge der Armlochnaht zu. Stecken Sie die Einfassung an der Naht fest, legen Sie die Außenkante entlang der Nahtlinie und bedecken Sie die Nahtzugabe. Steppen Sie dicht an beiden langen Kanten knappkantig.



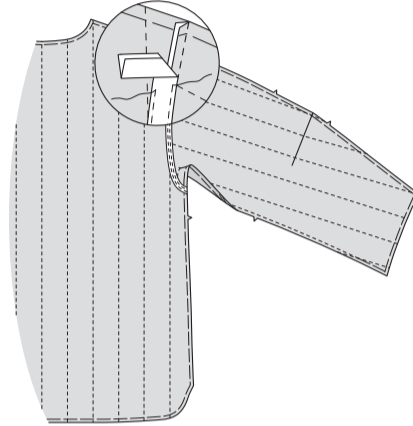
Für den Abnäher im ÄRMELRÜCKENTEIL (10) falten Sie den Stoff in der Mitte des Abnehärs RECHTS AUF RECHTS, wobei Sie die gestrichelten Linien und kleinen Punkte zusammenführen. Platzieren Sie auf der INNENSEITE Stecknadeln im RECHTEN Winkel zu den gestrichelten Linien. Nähen Sie den Abnäher vom breiten Ende bis zur Spitze. Bügeln Sie den Abnäher entlang der Naht flach, um die Stiche zu "verschmelzen", und bügeln Sie dann den Abnäher in Richtung Unterkante.



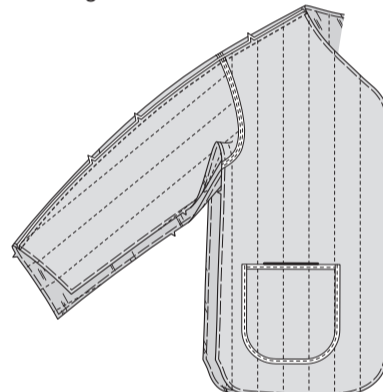
Stecken Sie das Ärmelrückenteil an der Armlochkante LINKS AUF LINKS auf das RÜCKENTEIL (8), wobei die kleinen Punkte und Kerben übereinstimmen. Nähen. Beschneiden Sie die Naht. Bügeln Sie die Naht nach hinten.



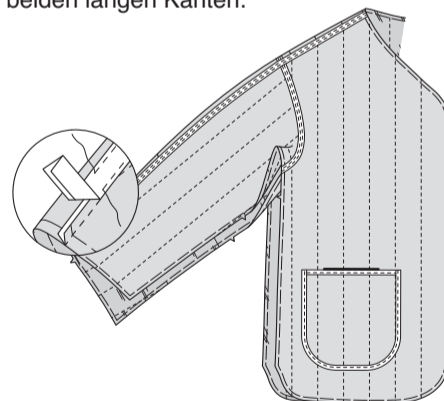
Schneiden Sie ein Stück Einfassung in der Länge der Armlochnaht zu. Stecken Sie die Einfassung an der Naht fest, legen Sie die Außenkante entlang der Nahtlinie und bedecken Sie die Nahtzugabe. Nähen Sie dicht an beiden langen Kanten.



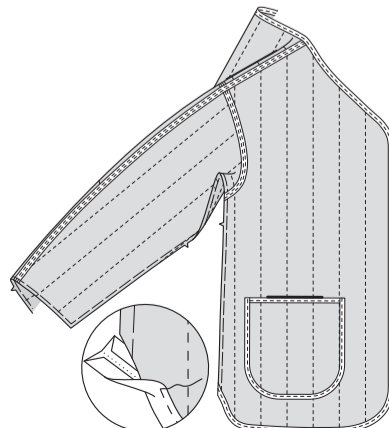
Stecken Sie das Vorderteil an der gesamten Schulterkante auf das Rückenteil LINKS AUF LINKS, wobei die Armausschnittnähte übereinstimmen. Nähen. Beschneiden Sie die Naht. Bügeln Sie die Naht nach hinten.



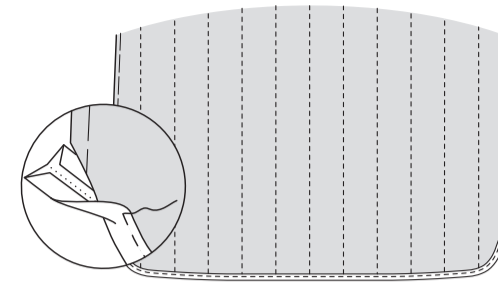
Schneiden Sie ein Stück der Einfassung in der Länge der gesamten Schulternaht zu. Stecken Sie die Einfassung an der Naht fest, wobei die Vorderkante entlang der Nahtlinie liegt und die Nahtzugabe bedeckt. Nähen Sie dicht an beiden langen Kanten.



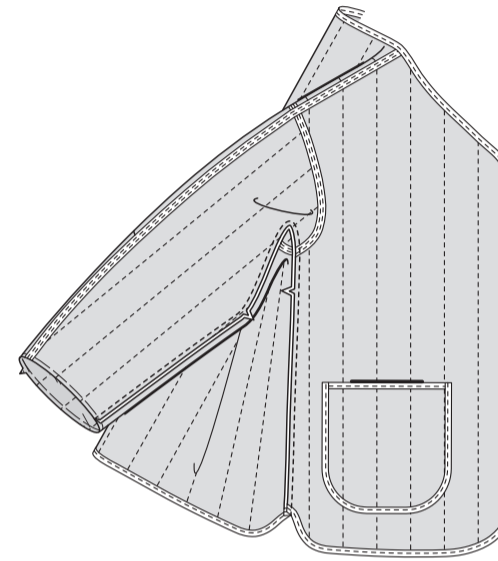
Schneiden Sie ein Stück Einfassung in der Länge des Halsausschnitts, des Vorderteils und der unteren Vorderkante zu. Formen Sie das Schrägband entlang der Kurven vor, indem Sie die einzelne gefaltete Kante mit einem Dampfbügeleisen dehnen. Fassen Sie die Kanten mit der Einfassung ein, so dass die Schnittkanten gerade sind. Nähen Sie auf der AUSSENSEITE die Einfassung dicht an der Innenkante fest.



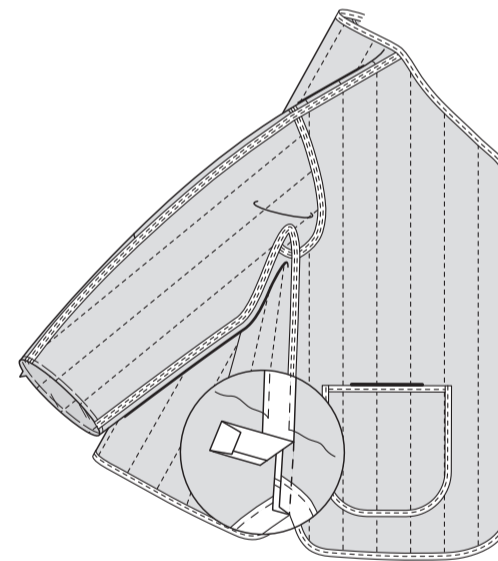
Schneiden Sie ein Stück Einfassung in der Länge der unteren Rückenlinie zu. Schneiden Sie das Schrägband entlang der Kurven vor, indem Sie die gefaltete Kante mit einem Dampfbügeleisen dehnen. Legen Sie die untere Kante des Rückenteils in die Einfassung ein, so dass die Schnittkanten gerade sind. Nähen Sie die Einfassung auf der AUSSENSEITE dicht an der Innenkante fest.



Nähen Sie das Vorderteil an das Rückenteil entlang der gesamten Unterarm- und Seitenkanten LINKS AUF LINKS. Beschneiden Sie die Naht. Bügeln Sie die Naht nach hinten.

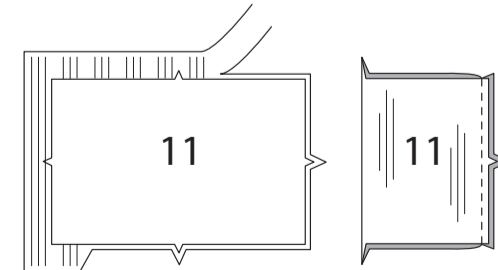


Schneiden Sie ein Stück Einfassung in der Länge der Unterarmnaht plus 6 mm zu. Stecken Sie die Einfassung an der Naht fest, wobei die Schnittkanten an der Unterkante des Ärmels gleichmäßig verlaufen. Wenden Sie die Einfassung an der Unterkante der Seitennaht um 6 mm und legen Sie die Vorderkante entlang der Nahtlinie, so dass die Nahtzugabe abgedeckt ist. Nähen Sie dicht an beiden Längskanten.

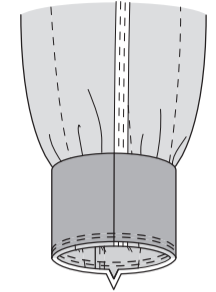


### ÄRMELBAND A

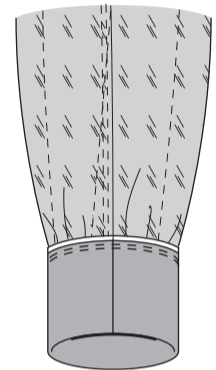
Öffnen Sie den Rippenstrickabschnitt, falls erforderlich. Stecken Sie das ÄRMELBAND (11) auf den Rippenstrickstreifen, wobei die Falllinie auf dem Streifen mit der Falllinie auf dem Musterteil übereinstimmt. Übertragen Sie die Markierungen. Schneiden Sie zwei Teile aus. Nähen Sie die Enden des Ärmelbands zusammen.



Falten Sie das Ärmelband in der Hälfte LINKS AUF LINKS, sodass die Schnittkanten gerade sind; bügeln. Feststecken. Stecken Sie das Band auf der AUSSENSEITE an der unteren Kante des Ärmels fest, wobei die Achselnaht und die Kerben übereinstimmen und die Schnittkanten gerade sind. Nähen Sie das Band dehnend ab, damit es passt. Nähen Sie innerhalb der Nahtzugabe 3 mm von der ersten Naht entfernt erneut.

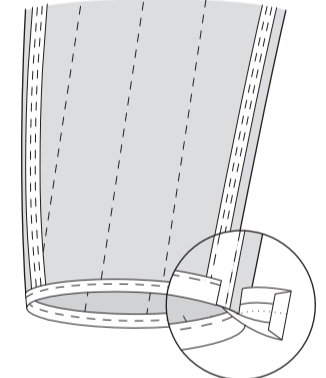


Bügeln Sie die Naht zum Ärmel hin und drücken Sie das Band nach außen.



### ÄRMELABSCHLUSS B, C

Schneiden Sie ein Stück Einfassung in der Länge der unteren Ärmelkante plus 1.3 cm zu. Legen Sie die untere Kante des Ärmels in die Einfassung ein, wenden Sie ein Ende um 6 mm und legen Sie es an der Unterarmnaht um. Nähen Sie auf der AUSSENSEITE die Einfassung dicht an der Innenkante fest.



### ABSCHLUSS

Stecken Sie die KNOPFLOCHFÜHRUNG (12) auf der AUSSENSEITE des RECHTEN Vorderteils, wobei die Oberkanten gleichmäßig sind und die Mitten übereinstimmen. Übertragen Sie die Markierungen. Bringen Sie Knopflöcher an den Markierungen an. Nähen Sie das RECHTE Vorderteil über das LINKE Vorderteil, wobei die Mitten übereinstimmen. Nähen Sie Knöpfe am LINKEN Vorderteil unter den Knopflöchern.

