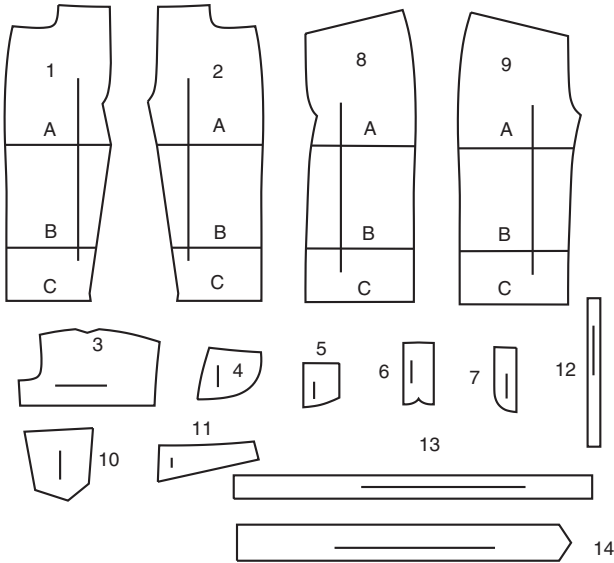


14 PIÈCES DU PATRON



- 1 DEVANT DROIT - A, B, C

2 DEVANT GAUCHE - A, B, C

3 CÔTÉ DEVANT ET POCHE - A, B, C

4 CÔTÉ DEVANT - A, B, C

5 POCHE DROITE - A, B, C

6 BRAGUETTE DROITE - A, B, C

7 PAREMENTURE DE BRAGUETTE GAUCHE - A, B, C
- 8 DOS DROIT - A, B, C

9 DOS GAUCHE - A, B, C

10 POCHE - A, B, C

11 EMPIÈCEMENT DOS - A, B, C

12 PASSANT - A, B, C

13 CEINTURE - A, B, C

14 CEINTURE NOUÉE - B

TAILLES (J. FEMMES)	10	12	14	16	18
FRANÇAISES	38	40	42	44	46
EUROPÉEN	36	38	40	42	44
MESURES DES VÊTEMENTS FINI (Motif et aisance de port compris)					
A,B,C Hanches	85	89	94	99	104
Largeur à l'ourlet					
Jupe A	88	91	97	102	107
Longueur finie – dos, taille à l'ourlet (les jupes reposent 2.5cm dessous de la taille)					
Jupe A	44	44	44	44	44
Jupe B	72	72	72	72	72
Jupe C	88	88	88	88	88

TAILLES (FEMMES)	20W	22W	24W	26W	28W	30W	32W	34W	36W	38W
FRANÇAISES	48	50	52	54	56	58	60	62	64	66
EUROPÉEN	46	48	50	52	54	56	58	60	62	64
MESURES DES VÊTEMENTS FINI (Motif et aisance de port compris)										
A,B,C Hanches	110	115	120	125	130	135	140	145	150	156
Largeur à l'ourlet										
Jupe A	111	116	121	126	131	137	142	147	152	157
Longueur finie – dos, taille à l'ourlet (les jupes reposent 2.5cm dessous de la taille)										
Jupe A	44	44	44	44	44	44	44	44	44	44
Jupe B	74	74	74	74	74	74	74	74	74	74
Jupe C	89	89	89	89	89	89	89	89	89	89

MARQUES DU PATRON



FLÈCHE DU DROIT-FIL: Posez sur le droit-fil du tissu parallèle à la lisière ou à la pliure.



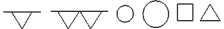
LIGNE DE PLIURE: Placez la ligne sur la pliure du tissu.



MARQUE DE BOUTONNIÈRE: Indique la longueur exacte et l'emplacement des boutonsnières.



MARQUE DE BOUTON: Indique l'emplacement du bouton.



ENCOCHES ET SYMBOLES: Pour faire coïncider les coutures et les détails d'assemblage.



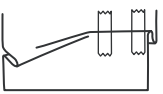
Indique la Ligne de Poitrine, Ligne de Taille, les Hanches et/ou le Tour de Bras. Les Mesures font référence à la circonférence du Vêtement Fini (Mesures du corps + Aisance du port + Aisance du design). Ajustez le patron si nécessaire. La mesure ne comprend pas les plis, les pinces et les valeurs de couture.

VALEUR DE COUTURE COMPRISE: 1.5cm, sauf différemment indiqué, mais pas imprimé sur le patron.

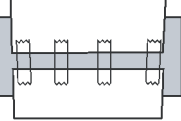
ADAPTER SI NÉCESSAIRE

Allongez ou Raccourcissez aux lignes d'ajustement (=) ou où il est indiqué sur le patron. S'il faut ajouter une longueur considérable, vous pouvez acheter du tissu supplémentaire.

POUR RACCOURCIR: Pliez le long de la ligne d'ajustement. Faire une pliure la moitié de la quantité nécessaire. Adhère en place.



POUR ALLONGER: Coupez entre les lignes d'ajustement. Etendez la quantité nécessaire, en tenant les bords parallèles. Adhère sur le papier.



Lorsque les lignes de Modification ne se trouvent pas sur le patron, allongez ou raccourcissez au bord inférieur.

RÉTRÉCISSEZ LE TISSU qui n'est pas étiqueté prérétréci. Repassez.

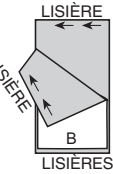
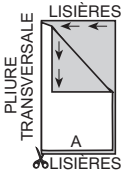
ENTOUREZ LE PLAN DE COUPE pour le Modèle, la Taille, la Largeur du Tissu.

Utilisez les plans de coupe **AVEC SENS** pour les tissus à motif ayant un sens, sens, poil ou surfaces nuancées. Puisque la plupart de tissus de tricot ont la surface nuancée, on utilise un plan de coupe avec sens.

Pour les **ÉPAISSEURS DOUBLES (AVEC PLIURE)**, pliez le tissu endroit contre endroit.

*** ÉPAISSEURS DOUBLES (SANS PLIURE)** - Pour les tissus avec sens, pliez le tissu transversalement, endroit contre endroit.

Marquez comme illustré. Coupez le long de la pliure transversale du tissu (A). Retournez l'épaisseur supérieure sur 180° pour que les flèches aillent dans la même direction et posez-la sur l'épaisseur inférieure, endroit contre endroit (B).



Pour une **ÉPAISSEUR SIMPLE** - Posez le tissu, endroit vers le haut. (Pour les Tissus à Fourrure, placez le poil vers le bas).

COUPER ET MARQUER

★ Coupez d'abord les autres pièces, en laissant assez de tissu pour couper cette pièce. Ouvrez le tissu. Pour les pièces "Coupez 1", coupez la pièce une fois sur une épaisseur simple avec la pièce vers le haut sur l'endroit du tissu.

La pièce du patron peut avoir des lignes de coupe pour plusieurs tailles. Choisissez la ligne de coupe correcte ou les pièces de patron pour votre taille.

Avant de **COUPER**, placez toutes les pièces sur le tissu selon le plan de coupe. Epinglez. (**Les plans montrent l'emplacement approximatif des pièces de patron, lequel peut varier selon la taille du patron**). Coupez **EXACTEMENT**, en maintenant les encoches vers l'extérieur.

Avant d'enlever le patron, **REPORTEZ LES MARQUES** et les lignes d'assemblage sur l'Envers du Tissu, en utilisant la méthode à Epinglez et à Craie ou le Papier à Calquer et la Roulette de Couturière. Les marques nécessaires sur l'endroit du tissu doivent être faites au fil.

NOTE: Les parties encadrées avec des pointillées (a! b! c!) dans les plans représentent les pièces coupées selon les mesures données.

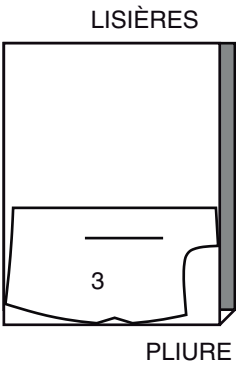
PLANS DE COUPE

ENDROIT DU PATRON	ENVERS DU PATRON	ENDROIT DU TISSU	ENVERS DU TISSU
-------------------	------------------	------------------	-----------------

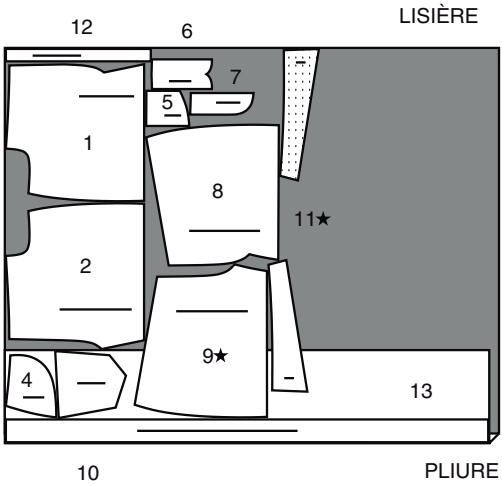
DOUBLURE A, B, C

UTILISEZ LA PIÈCE : 3

115 CM
SANS SENS
TOUTES LES TAILLES



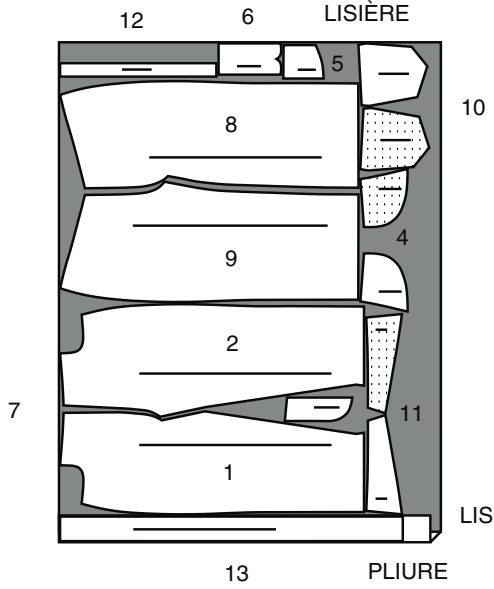
150 CM
AVEC SENS
TAILLES 20W 22W 24W
26W 28W 30W 32W 34W
36W 38W



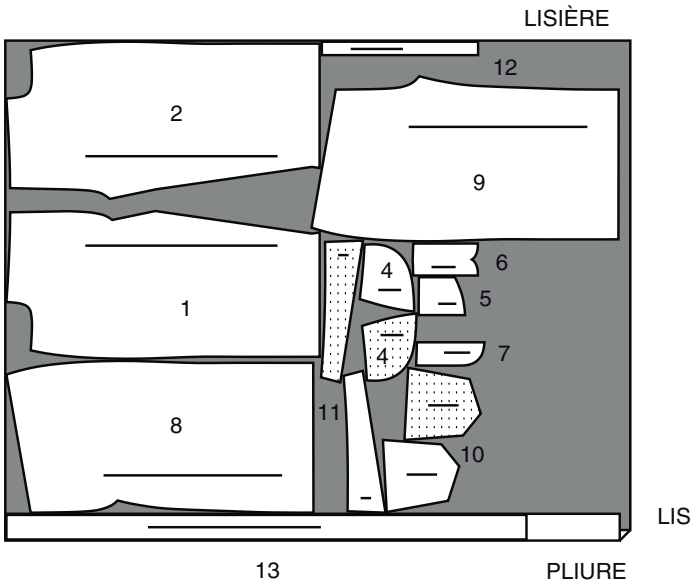
JUPE C

UTILISEZ LES PIÈCES : 1 2 4 5 6 7 8 9 10 11 12 13

150 CM
AVEC SENS
TAILLES 10 12 14 16 18



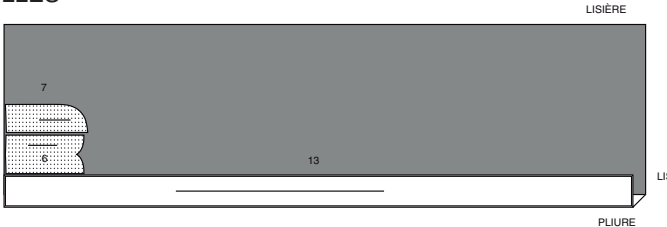
150 CM
AVEC SENS
TAILLES 20W 22W 24W 26W 28W 30W 32W 34W 36W 38W



ENTOILAGE

UTILISEZ LES PIÈCES : 6 7 13

51 CM
TOUTES LES TAILLES

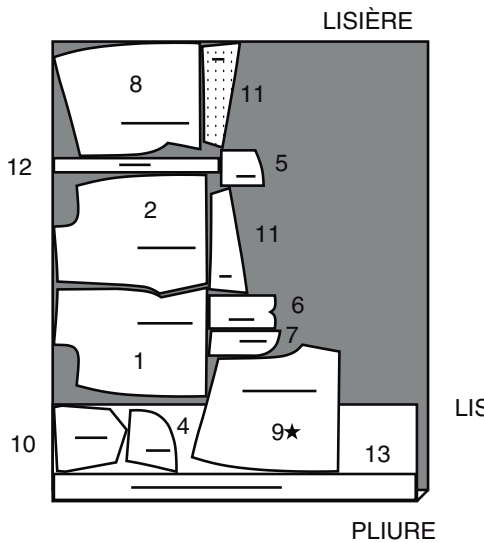


JUPE A, B, C – POUR DES TISSUS TISSÉS EXTENSIBLES SEULEMENT

JUPE A

UTILISEZ LES PIÈCES : 1 2 4 5 6 7 8 9 10 11 12 13

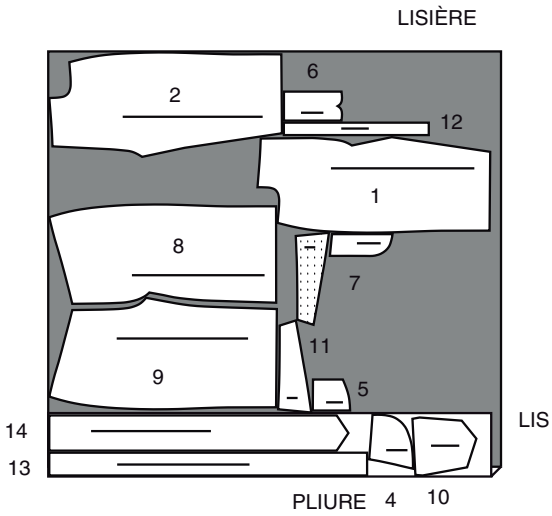
150 CM
AVEC SENS
TAILLES 10 12 14 16 18



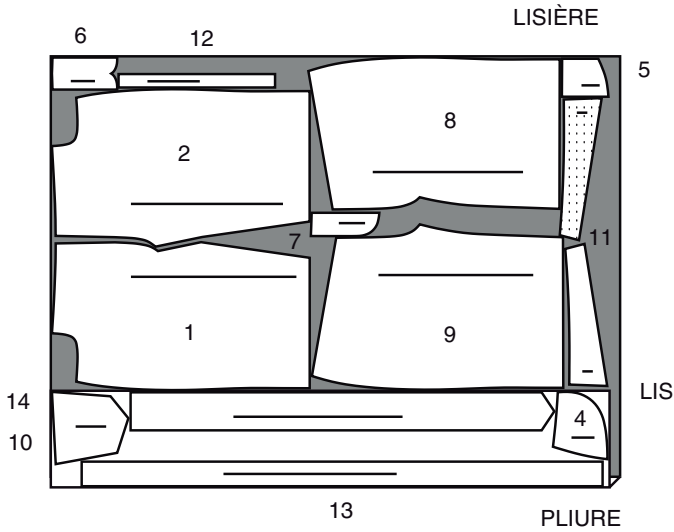
JUPE B

UTILISEZ LES PIÈCES : 1 2 4 5 6 7 8 9 10 11 12 13 14

150 CM
AVEC SENS
TAILLES 10 12 14 16 18

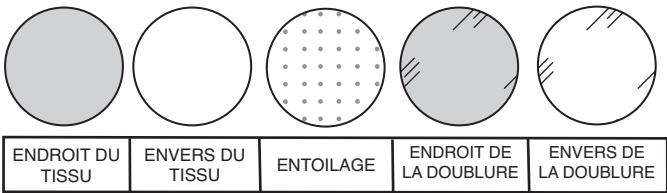


150 CM
AVEC SENS
TAILLES 20W 22W 24W 26W 28W 30W 32W 34W 36W 38W



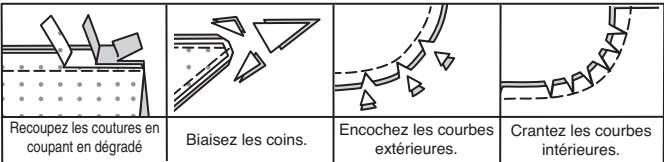
INFORMATION DE COUTURE

LÉGENDE DES CROQUIS



VALEURS DE COUTURE

Utilisez des valeurs de couture de 1.5 cm sauf indiqué différemment.



ÉPINGLER ET AJUSTER
Épinglez ou batissez les coutures, ENDROIT CONTRE ENDROIT, en faisant coïncider les encoches. Ajustez le vêtement avant de piquer les coutures principales.

PRESSER
Pressez les valeurs de couture ensemble; puis ouvrez-les au fer sauf indiqué différemment. Crantez-les si nécessaire de sorte qu'elles restent à plat.

GLOSSAIRE

Les termes de couture imprimés en **CARACTÈRES GRAS** ont l'aide d'une Vidéo de Tutoriel de couture. Scannez le **CODE QR** pour regarder les vidéos :

FINIR - reportez-vous à la vidéo pour **faire la finition des valeurs de couture**.

OURLET ÉTROIT – reportez-vous à la vidéo pour **coudre des ourlets étroits**.

PIQUER LE BORD - reportez-vous à la vidéo **comment piquer le bord**.

RENFORCER – reportez-vous à la vidéo **comment renforcer**.

PIQÛRE DE SOUTIEN - reportez-vous à la vidéo **comment faire une piqûre de soutien**.

SURPIQUER - reportez-vous à la vidéo **comment faire une surpiqûre**.

SOUS-PIQUER – reportez-vous à la vidéo **comment faire une sous-piqûre**.

POINTS COULÉS – reportez-vous à la vidéo **comment faire des points coulés**.

FIXER – reportez-vous à la vidéo **Points à la main : “comment fixer”**.

COUPER LA COUTURE – reportez-vous à la vidéo **Coutures : “comment couper, cranter et dégrader les coutures”**.

TUTORIELS DE COUTURE



Développez vos compétences en regardant des vidéos courtes et faciles à suivre sur [simplicity.com/sewingtutorials](https://www.simplicity.com/sewingtutorials).

LES PIÈCES DU PATRON SERONT IDENTIFIÉES PAR DES NUMÉROS LA PREMIÈRE FOIS QU'ELLES SERONT UTILISÉES.

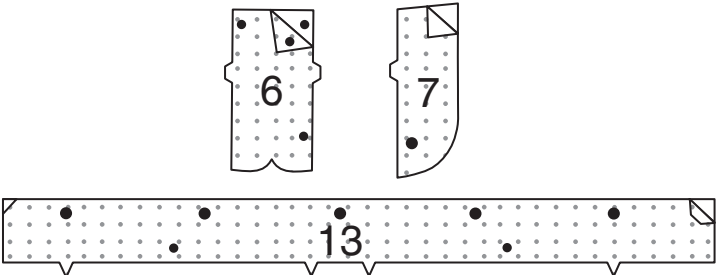
PIQUEZ LES COUTURES ENDROIT CONTRE ENDROIT, SAUF INDICUÉ DIFFÉREMMENT.

JUPE A, B, C

NOTE : Les croquis montrent le **modèle A**, sauf indiqué différemment.

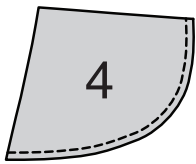
ENTOILAGE

Biaisiez les coins de l'ENTOILAGE, comme illustré. Faites adhérer l'entoilage sur l'envers de chaque pièce correspondante en TISSU, en suivant la notice d'utilisation.

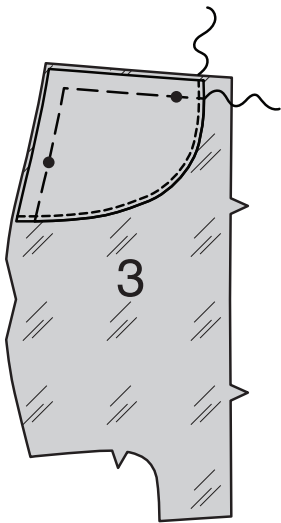


DEVANT ET DOS

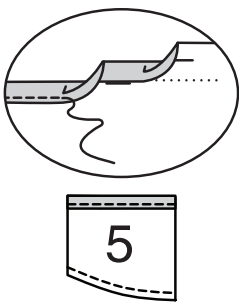
FINISSEZ le bord inférieur arrondi du **CÔTÉ DEVANT** (4).



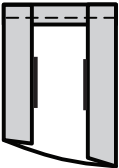
Ayant les ENDROITS vers le haut, épinglez le côté devant sur le bord supérieur du **CÔTÉ DEVANT ET POCHE** (3), en faisant coïncider les symboles. Piquez près du bord fini. Batissez les bords non finis.



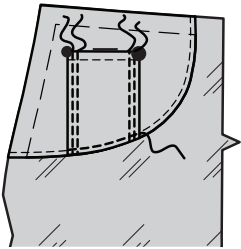
FINISSEZ le bord inférieur arrondi de la **POCHE DROITE** (5). Faites un **OURLET ÉTROIT** de 2.2 cm sur le bord supérieur de la poche droite.



Repliez la valeur de couture sur les bords du côté de la poche droite. Pressez.

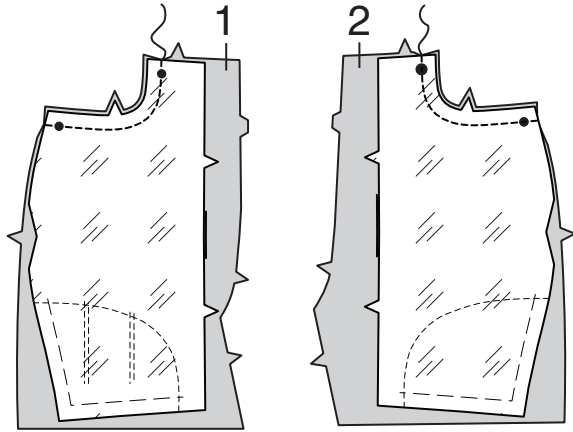


Épinglez la poche droite sur l'endroit de la pièce du devant et poche, en faisant coïncider les symboles. **PIQUEZ LE BORD** et **SURPIQUEZ** les bords du côté, en renforçant les extrémités supérieures. **PIQUEZ LE BORD** sur le bord inférieur.

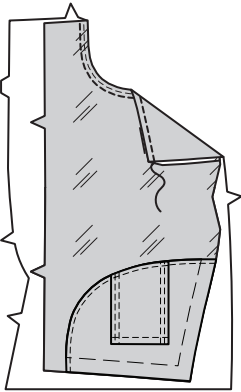


ENDROIT CONTRE ENDROIT, épinglez le côté devant et poche sur les pièces du **DEVANT DROIT** (1) et du **DEVANT GAUCHE** (2), en faisant coïncider les petits cercles et les encoches. Piquez. **COUPEZ LA COUTURE**.

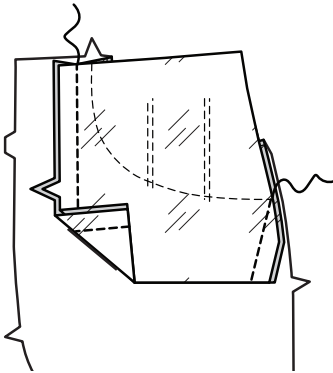
SOUS-PIQUEZ la poche.



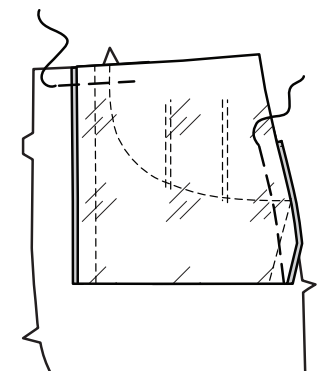
SURPIQUEZ l'ouverture de la poche.



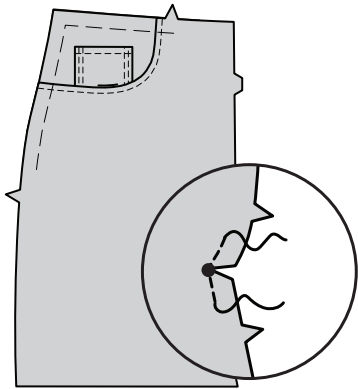
ENDROIT CONTRE ENDROIT, pliez le côté devant et poche sur la ligne de pliure. Piquez le bord à encoche devant et le bord du côté inférieur, en maintenant la jupe libre.



Batissez le bord supérieur et du côté.



RENFORCEZ le devant droit à travers le petit cercle inférieur, comme illustré. Crantez vers le petit cercle.



Réalisez la braguette devant comme suit :

A- Piquez les pièces du devant ensemble au niveau du milieu devant entre les grands cercles. Pressez la couture vers le côté gauche.

B- Repliez le bord de l'ouverture du devant droit sur la ligne de pliure ; pressez.

C- Placez la fermeture fermée (vers le haut) sous le bord de l'ouverture du devant droit, ayant le bord pressé près des dents de la fermeture et l'arrêt de fermeture sur le petit cercle. En utilisant un pied à fermeture, batissez près du bord pressé.

D- Endroit contre endroit, pliez la **BRAGUETTE DROITE** (6) sur la ligne de pliure. Piquez le bord inférieur en couture de 1 cm, comme illustré. Égalisez. Retournez. Pressez. Batissez les bords non finis.

E- Sur l'ENVERS, épinglez la braguette droite sur le bord de l'ouverture du devant droit (par-dessus la fermeture), en faisant coïncider les encoches et les petits cercles, ayant les bords non finis au même niveau. Batissez le long du bâti précédent pour la fermeture à glissière.

F- Sur l'endroit, en utilisant un pied à fermeture, piquez près du bord pressé du devant à travers toute l'épaisseur.

G- FINISSEZ le bord extérieur de la **PAREMENTURE DE BRAGUETTE GAUCHE** (7). Épinglez la parementure de braguette sur le bord de l'ouverture du devant gauche, en faisant coïncider les encoches et les grands cercles. Piquez, en arrêtant au grand cercle. Égalisez. **SOUS-PIQUEZ** la parementure de braguette. Retournez la parementure vers l'intérieur.

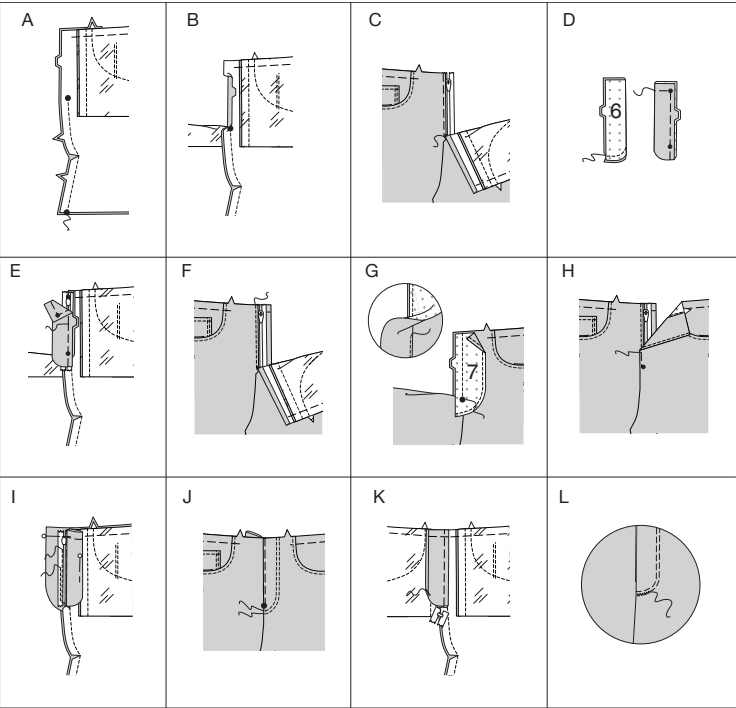
H- Superposez le devant gauche au droit, en faisant coïncider les milieux. Batissez près du bord à travers toute l'épaisseur.

I- Épinglez la braguette droite en l'écartant. Dépliez la parementure de braguette. Épinglez le ruban de la fermeture restant sur la parementure de braguette, en maintenant le devant gauche libre. En utilisant un pied à fermeture, piquez sur place près des dents et au centre du ruban de la fermeture.

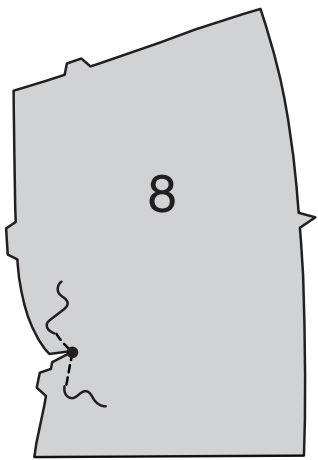
J- Rabattez la parementure. Sur l'endroit, piquez le devant gauche le long de la ligne de piqûre, en maintenant la braguette droite libre.

K- Retournez la braguette droite en place. Sur l'envers, **FIXEZ** à la main la braguette et la parementure ensemble sur le bord inférieur, comme illustré. Recoupez l'excédent de ruban de la fermeture au même niveau que le bord inférieur de la braguette, si nécessaire.

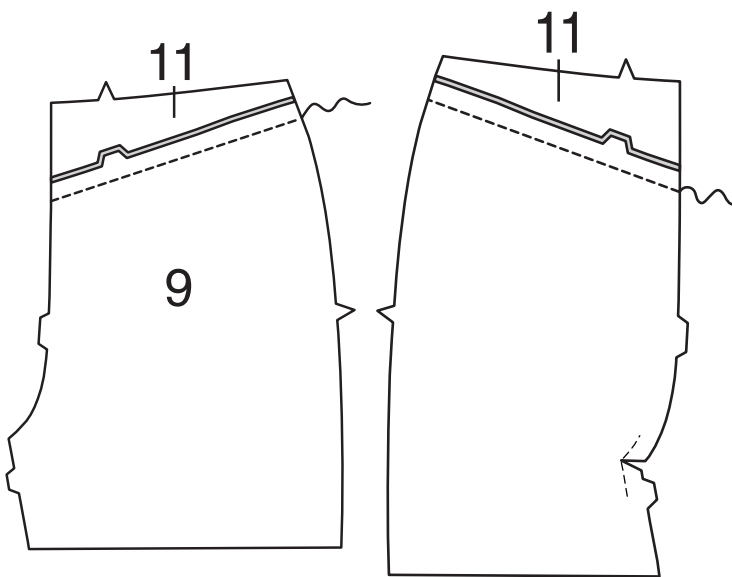
L- Si vous désirez, sur l'endroit, piquez une barrette de renfort sur l'extrémité inférieure de la braguette à travers toute l'épaisseur.



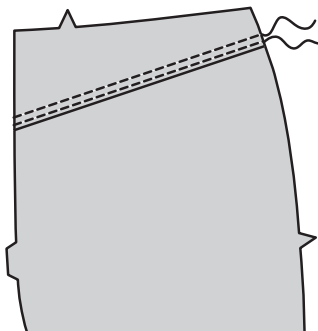
RENFORCEZ le coin intérieur du DOS DROIT (8) à travers le petit cercle, comme illustré. Crantez vers le petit cercle.



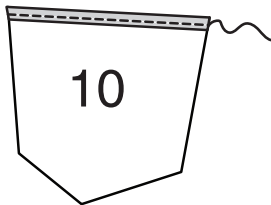
ENDROIT CONTRE ENDROIT, épinglez les pièces de l'EMPIÈCEMENT DOS (11) sur le bord supérieur du dos droit et du DOS GAUCHE (9), en faisant coïncider les encoches. Piquez. Pressez la couture vers l'empiècement.



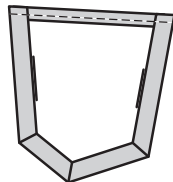
PIQUEZ LE BORD et **SURPIQUEZ** la couture d'empiècement dos.



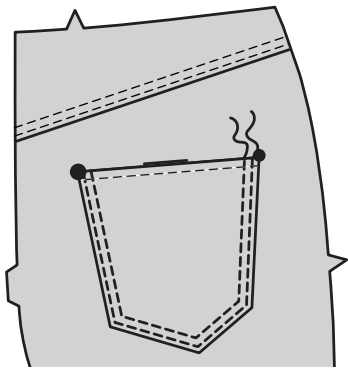
Faites un **OURLET ÉTROIT** de 2.2 cm sur le bord supérieur de la **POCHE** (10).



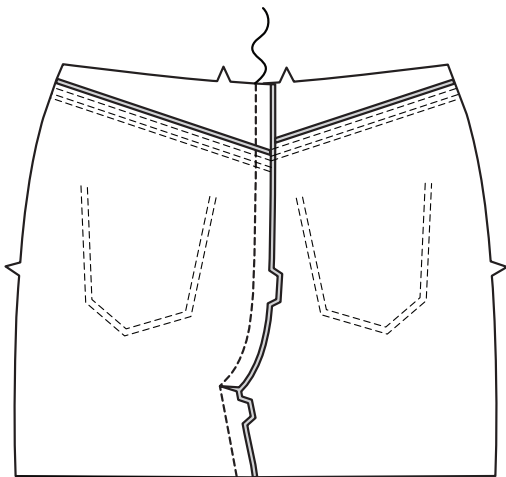
Repliez les valeurs de couture sur les bords du côté et inférieur de la poche. Pressez.



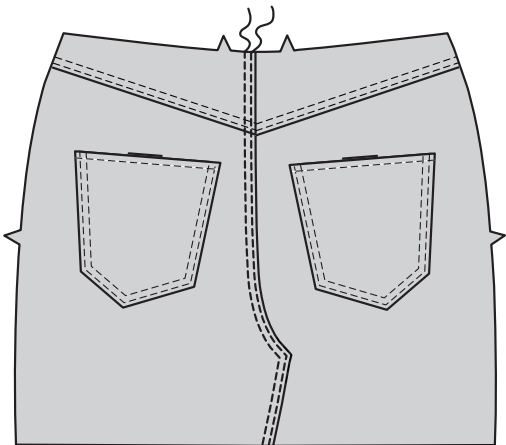
Épinglez la poche sur le dos, en faisant coïncider les symboles. **PIQUEZ LE BORD** et **SURPIQUEZ** les bords du côté et inférieur, en renforçant les extrémités supérieures.



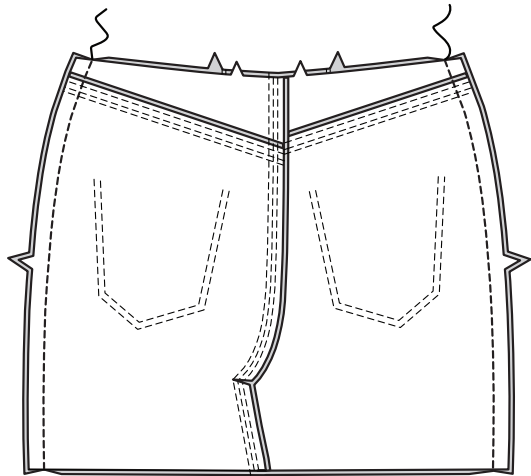
Piquez les pièces du dos ensemble au niveau du milieu dos. Pressez la couture vers le côté gauche.



PIQUEZ LE BORD et **SURPIQUEZ** la couture du dos gauche.



Piquez le devant et le dos sur les côtés.

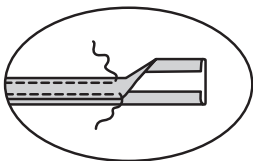


PASSANTS, CEINTURE ET FINITION

Repliez 6 mm sur les longs bords des **PASSANTS** (12), pressez.



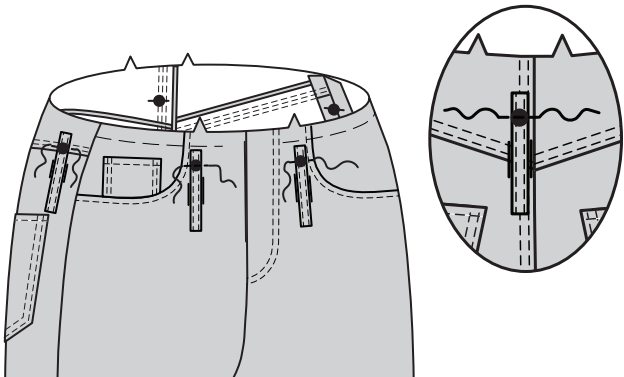
ENVERS CONTRE ENVERS, pliez les passants en deux dans le sens de la longueur, ayant les bords au même niveau ; pressez. **PIQUEZ LE BORD**, comme illustré.



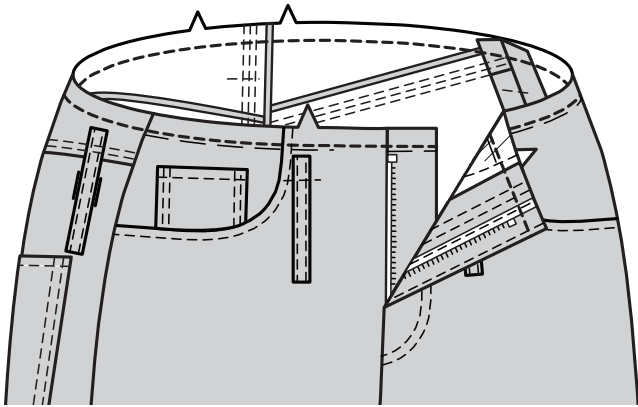
Coupez les passants en cinq morceaux de 9 cm de longueur chacun.



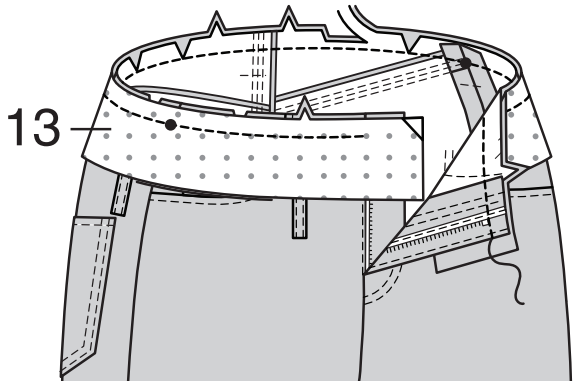
Épinglez les passants sur le bord supérieur de la jupe, en centrant une extrémité 1.5 cm par-dessus les grands cercles, ayant le bord non fini vers le bord supérieur. Piquez en place.



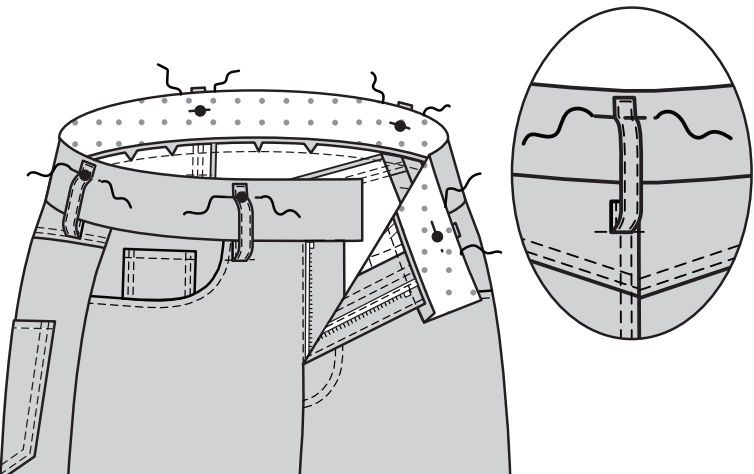
Faites une **PIQÛRE DE SOUTIEN** sur le bord supérieur de la jupe.



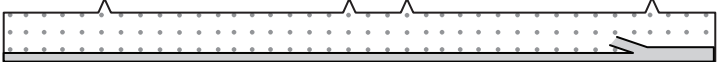
ENDROIT CONTRE ENDROIT, épinglez une **CEINTURE** (13) sur le bord supérieur de la jupe, en faisant coïncider les milieux et les encoches, en plaçant les petits cercles sur les coutures latérales, en crantant la jupe si nécessaire. Piquez. **COUPEZ LA COUTURE**. Pressez la couture vers la ceinture. **NOTE** : La pièce restante de la ceinture sera utilisée pour la parementure.



Relevez les passants par-dessus la ceinture. Épinglez les extrémités restantes de passants sur la ceinture, en centrant par-dessus les petits cercles et ayant les bords non finis au même niveau. Bâissez.

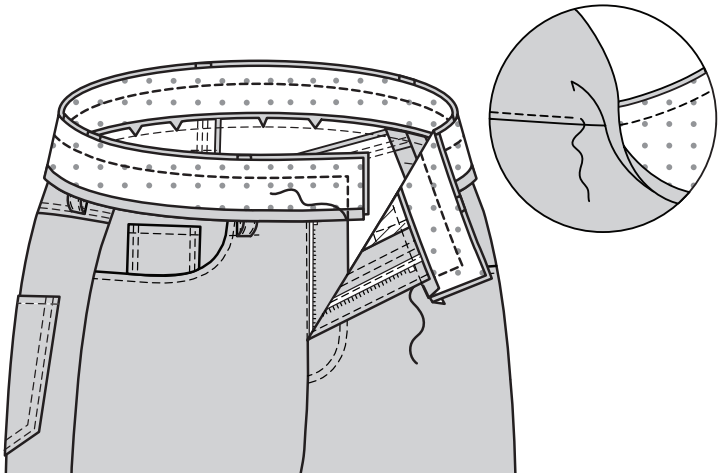


Repliez la valeur de couture sur le bord inférieur de la **PAREMENTURE** de ceinture. Pressez. Recoupez la valeur de couture pressée à 1 cm.

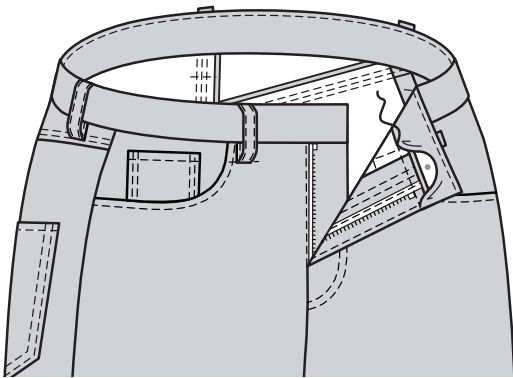


ENDROIT CONTRE ENDROIT, épinglez la parementure de ceinture sur la ceinture, en faisant coïncider les milieux et les symboles. Piquez les bords du devant et supérieur. **COUPEZ LA COUTURE.**

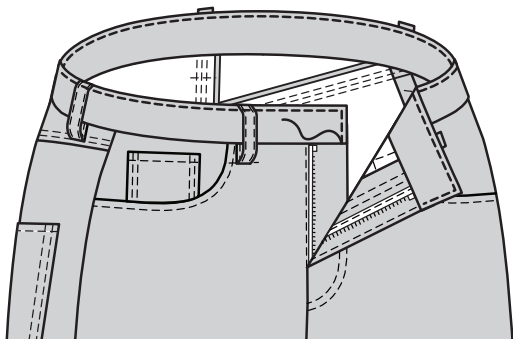
SOUS-PIQUEZ la parementure.



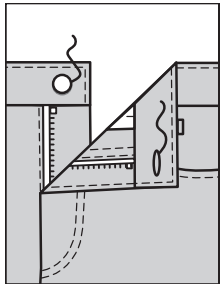
Retournez la parementure vers l'INTÉRIEUR. Pressez. Cousez le bord pressé par-dessus la couture aux **POINTS COULÉS.**



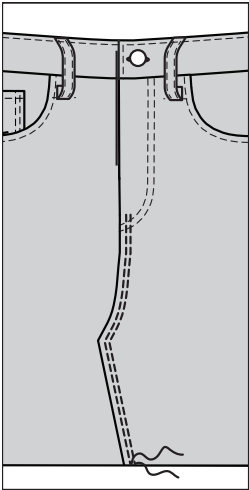
PIQUEZ LE BORD sur la ceinture et les extrémités des passants, comme illustré.



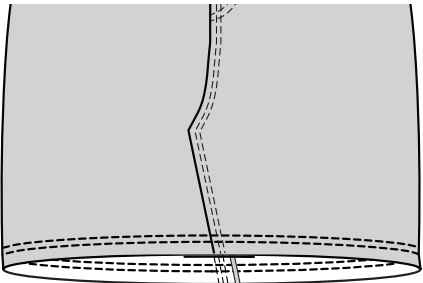
Faites la boutonnère sur la marque de la ceinture. Cousez le bouton sur le petit cercle.



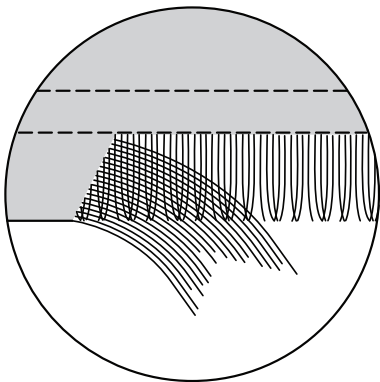
MODÈLE A :
PIQUEZ LE BORD et **SURPIQUEZ** la couture devant gauche, comme illustré.



Piquez à travers le bord inférieur de la jupe à 1.3 cm au-dessus du bord inférieur. Piquez de nouveau à 6 mm au-dessus de la piqûre précédente.

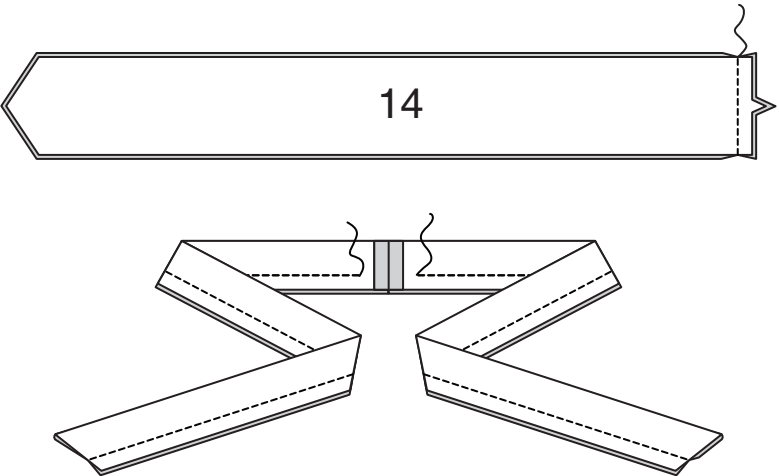


Pour créer une frange, enlevez les fils du bord inférieur de la jupe. Pour enlever, tirer sur le fil du tissu un par un, jusqu'à la piqûre et dans la même direction.

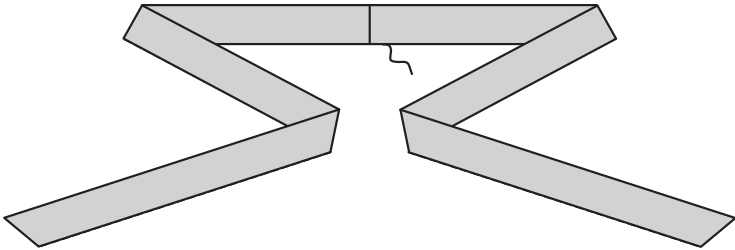


MODÈLE B :
Piquez les pièces de la CEINTURE NOUÉE (14) ensemble sur le bord à encoche.

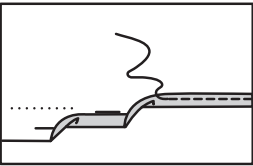
Endroit contre endroit, pliez la ceinture en deux dans le sens de la longueur. Piquez, en laissant une ouverture pour retourner. **COUPEZ LA COUTURE.**



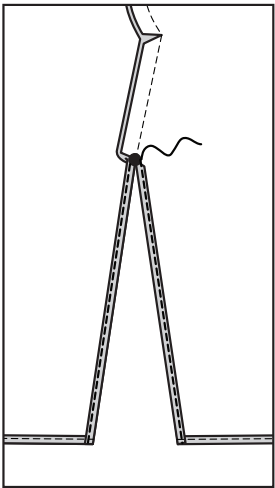
Retournez à l'ENDROIT. Pressez. Cousez l'ouverture aux **POINTS COULÉS.**



MODÈLES B, C :
Faites un **OURLET ÉTROIT** de 2.2 cm sur le bord inférieur de la jupe.



Crantez la valeur de couture du devant droit jusqu'au grand cercle, comme illustré. Faites un **OURLET ÉTROIT** sur les bords de l'ouverture du devant, en pivotant à travers la couture au grand cercle.



PIQUEZ LE BORD et **SURPIQUEZ** la couture devant gauche, en raccordant avec la piqûre d'ourlet et en pivotant sur la couture comme illustré.

