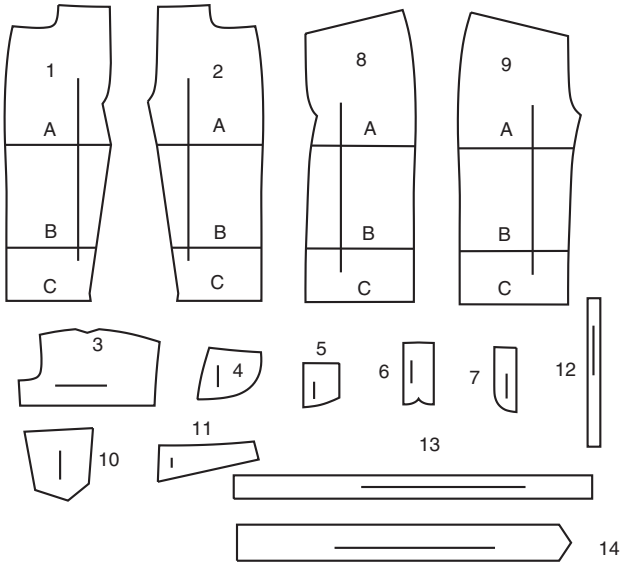


14 SCHNITTEILE



- 1 RECHTES VORDERTEIL - A,B,C
2 LINKES VORDERTEIL - A,B,C
3 SEITLICHES VORDERTEIL UND TASCHE - A,B,C
4 SEITLICHES VORDERTEIL - A,B,C
5 RECHTE TASCHE - A,B,C
6 RECHTER HOSENSCHLITZ - A,B,C
7 LINKER HOSENSCHLITZ - A,B,C
- 8 RECHTES RÜCKENTEIL - A,B,C
9 LINKES RÜCKENTEIL - A,B,C
10 TASCHE - A,B,C
11 RÜCKW. PASSE - A,B,C
12 TRÄGER - A,B,C
13 BUND - A,B,C
14 BINDEGÜRTEL - B

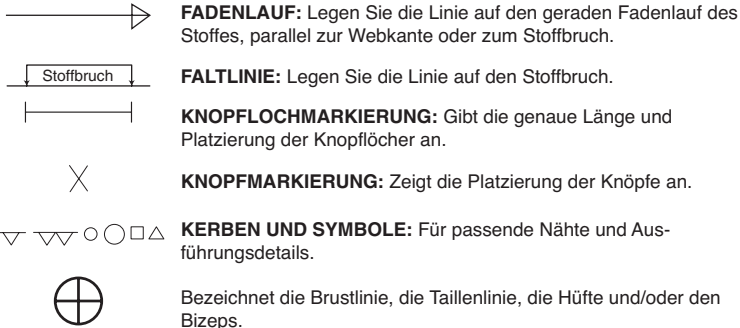
GRÖSSEN (FRAUEN)	10	12	14	16	18
EUROPÄISCH	36	38	40	42	44

FERTIGE KLEIDUNGSMASSE (einschließlich Design und Tragekomfort)					
A,B,C Hüftweite	85	89	94	99	104
Breite, Unterkante					
Rock A	88	91	97	102	107
Fertige Rückenlänge ab Taille (Röcke sitzen 2.5cm unterhalb der Taillenie)					
Rock A	44	44	44	44	44
Rock B	72	72	72	72	72
Rock C	88	88	88	88	88

GRÖSSEN (FRAUEN)	20W	22W	24W	26W	28W	30W	32W	34W	36W	38W
EUROPÄISCH	46	48	50	52	54	56	58	60	62	64

FERTIGE KLEIDUNGSMASSE (einschließlich Design und Tragekomfort)											
A,B,C Hanches	110	115	120	125	130	135	140	145	150	156	cm
Breite, Unterkante											
Rock A	111	116	121	126	131	137	142	147	152	157	cm
Fertige Rückenlänge ab Taille (Röcke sitzen 2.5cm unterhalb der Taillenie)											
Rock A	44	44	44	44	44	44	44	44	44	44	cm
Rock B	74	74	74	74	74	74	74	74	74	74	"
Rock C	89	89	89	89	89	89	89	89	89	89	"

MUSTERMARKIERUNGEN



FADENLAUF: Legen Sie die Linie auf den geraden Fadenlauf des Stoffes, parallel zur Webkante oder zum Stoffbruch.

FALTLINE: Legen Sie die Linie auf den Stoffbruch.

KNOPFLOCHMARKIERUNG: Gibt die genaue Länge und Platzierung der Knopflöcher an.

KNOPFMARKIERUNG: Zeigt die Platzierung der Knöpfe an.

KERBEN UND SYMBOLE: Für passende Nähte und Ausführungsdetails.

Bezeichnet die Brustlinie, die Taillenie, die Hüfte und/oder den Bizeps.
Die Maße beziehen sich auf den Umfang des fertigen Kleidungsstücks (Körpermaß + Trageerleichterung + Design-Erleichterung). Passen Sie das Schnittmuster bei Bedarf an. Die Maße schließen Falten, Biesen, Abnäher und Nahtzugaben aus.

NAHTZUGABE: 1.5 cm enthalten, sofern nicht anders angegeben, aber nicht auf dem Gewebe aufgedruckt.

GEGEBENENFALLS ANPASSEN

Verlängern oder verkürzen Sie an den Anpassungslinien (=) oder an den auf dem Muster angegebenen Stellen.
Wenn eine größere Länge hinzugefügt wird, müssen Sie eventuell zusätzlichen Stoff kaufen.

ZUM VERKÜRZEN: Falten Sie entlang der Anpassungslinie. Machen Sie eine Falte mit der Hälfte der benötigten Menge. Aufkleben.

ZUM VERLÄNGERN: Schneiden Sie zwischen den Anpassungslinien. Verteilen Sie den Betrag nach Bedarf, halten Sie die Kanten parallel. Kleben Sie über das Papier.

Wenn die Änderungslinien nicht auf dem Gewebe liegen, verlängern oder kürzen Sie an der unteren Kante.

SCHRUMPFEN Sie den **STOFF**, wenn er nicht als vorgeschrumpt gekennzeichnet ist. Drücken Sie.

KREISEN Sie die **ZEICHNUNG** für Modell, Größe, Stoffbreite.

Verwenden Sie das Auflageplan **MIT STRICHRICHTUNG** für Stoffe mit Einwegmustern, Strichrichtung, Flor oder Oberflächenschattierung. Da die meisten Maschenwaren Oberflächenschattierungen aufweisen, wird ein Auflageplan mit Strichrichtung verwendet.

Für **DOPPELTE DICKE (MIT STOFFBRUCH)** - falten Sie den Stoff rechts auf rechts.

***DOPPELTE DICKE (OHNE STOFFBRUCH)** - Für Stoffe mit Strichrichtung falten Sie den Stoff quer, rechts auf rechts. Markieren Sie wie gezeigt. Schneiden Sie entlang der Querfalte des Stoffes (A). Drehen Sie die obere Lage um 180°, so dass die Pfeile in die gleiche Richtung zeigen, und legen Sie über die untere Lage, rechts auf rechts (B).

Für **EINZELNE DICKE** - legen Sie den Stoff mit der rechten Seite nach oben. (Für Pelzflor-Stoffe legen Sie die Florseite nach unten.)

SCHNEIDEN UND MARKIEREN

★ Schneiden Sie zuerst die anderen Teile aus, so dass genügend Stoff zum Zuschneiden dieses Teils vorhanden ist. Öffnen Sie den Stoff. Schneiden Sie bei "Schnitt 1"-Teilen das Teil einmal auf einer einzelnen Dicke mit der Stoffseite nach oben auf der rechten Seite des Stoffes zu.

Das Schnittmuster kann Schnittlinien für mehrere Größen enthalten. Wählen Sie die richtige Schnittlinie oder die Schnittmusterteile für Ihre Größe aus.

Legen Sie vor dem **SCHNEIDEN** alle Teile entsprechend dem Auflageplan auf den Stoff. Stecken Sie. (**Die Auflagepläne zeigen die ungefähre Position der Schnittmusterteile; die Position kann je nach Schnittmustergröße variieren. Position kann je nach Größe des Schnittmusters variieren.**) Schneiden Sie **GENAU** aus, indem Sie die Kerben nach außen schneiden.

Bevor Sie das Schnittmuster entfernen, **ÜBERTRAGEN SIE DIE MARKIERUNGEN** und Konstruktionslinien auf die linke Seite des Stoffes, indem Sie die Methode mit Nadel und Kreidestift oder Pauspapier und Schneidrad verwenden. Markierungen, die auf der rechten Seite des Stoffes benötigt werden, sollten Faden nachgezeichnet werden.

HINWEIS: Kästchen mit gestrichelten Linien (a! b! c!) in den Auflageplänen stellen Teile dar, die nach den angegebenen Maßen geschnitten wurden.

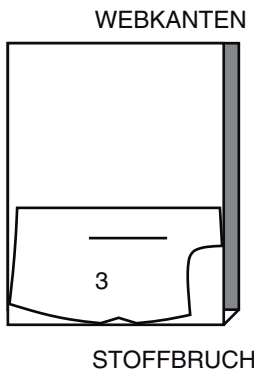
ZUSCHNITTPLÄNE

RECHTE MUSTERSEITE	LINKE MUSTERSEITE	RECHTE STOFFSEITE	LINKE STOFFSEITE

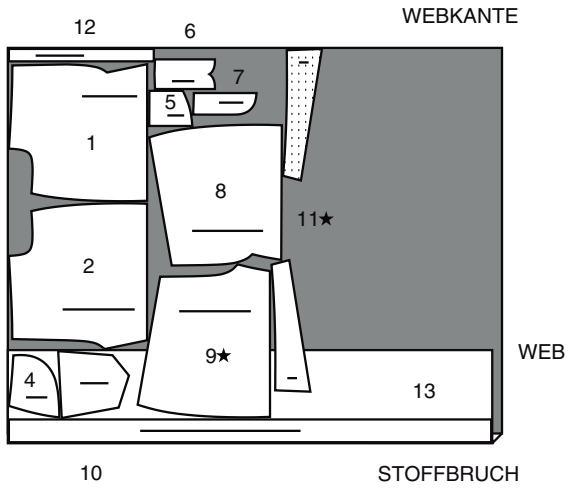
FUTTER A,B,C

TEIL 3

115 CM
OHNE STRICHRICHTUNG
ALLE GRÖSSEN



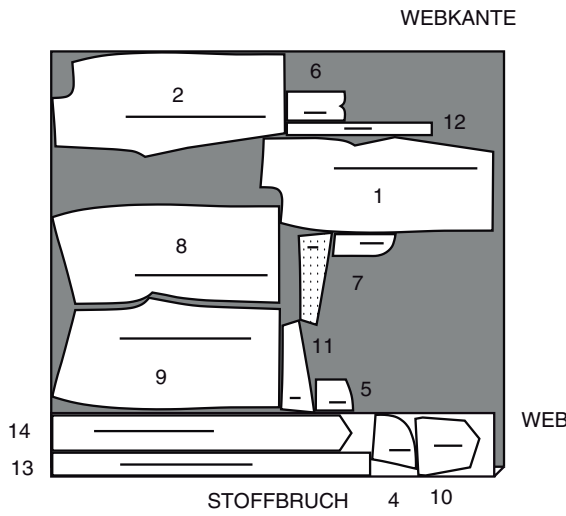
150 CM
MIT STRICHRICHTUNG
GRÖSSEN 20W 22W 24W
26W 28W 30W 32W
34W 36W 38W



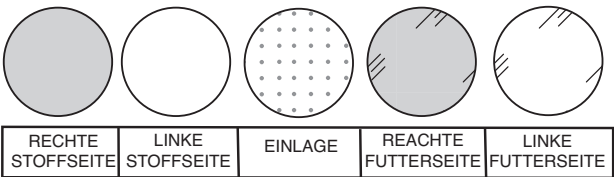
ROCK B

TEILE 1 2 4 5 6 7 8 9 10 11 12 13 14

150 CM
MIT STRICHRICHTUNG
GRÖSSEN 10 12 14 16 18

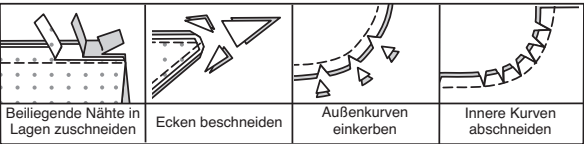


NÄHINFORMATIONEN
STOFFSCHLÜSSEL



NAHTZUGABEN

Es sind 1.5 cm Nahtzugaben im Schnittmuster berücksichtigt, sofern nicht anders angegeben.



STECKEN UND ANPASSEN

Stecken oder heften Sie die Nähte, RECHTS AUF RECHTS, mit passenden Einkerbungen. Passen Sie das Kleidungsstück an, bevor Sie die Hauptnähte nähen.

BÜGELN

Bügeln Sie die Nahtzugaben flach; öffnen Sie sie dann, sofern nicht anders angegeben. Stecken Sie wo nötig, damit sie flach liegen.

GLOSSAR

Für die in **FETT** gedruckten Nähmethoden gibt es ein Video mit Nähanleitung. Scannen Sie den **QR CODE**, um die Videos anzusehen:

VERSÄÜBERN- Siehe Video zum Versäubern von Nahtzugaben.

SCHMALER SAUM - Siehe Video zum Nähen von schmalen Säumen.

KNAPPKANTIG STEPPEN - Siehe Video zum knappkantig steppen.

VERSTÄRKEN - Siehe Video zum Verstärken.

FESTSTEPPEN - Siehe Video zum Feststeppen.

ABSTEPPEN - Siehe Video zum Absteppen.

UNTERSTEPPEN - Siehe Video zum Untersteppen.

SÄUMEN - Siehe Video zum Säumen.

HEFTEN - Siehe **Handstiche**: Video „Wie man heften kann“.

BESCHNEIDEN - Siehe Nähte: “Wie man näht: Beschneiden, Einschnneiden und Lagen von Nähten“.

NÄHTUTORIALS



SCAN ME

Erweitern Sie Ihre Fähigkeiten durch kurze, leicht verständliche Videos unter simplicity.com/sewingtutorials.

DIE SCHNITTEILE WERDEN BEI DER ERSTEN VERWENDUNG DURCH NUMMERN GEKENNZEICHNET.

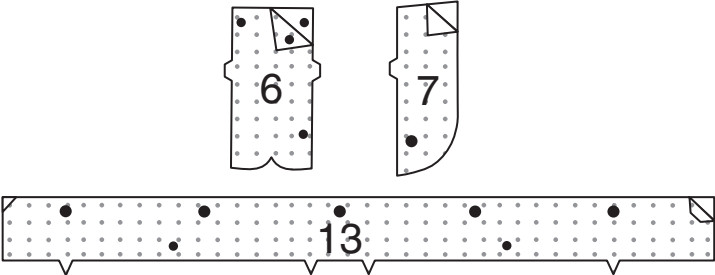
NÄHEN SIE DIE NÄHTE RECHTS AUF RECHTS, SOFERN NICHT ANDERS ANGEGEBEN.

ROCK A, B, C

HINWEIS: Abgebildet für **Modell A**, sofern nicht anders angegeben.

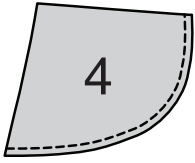
EINLAGE

Schneiden Sie die Ecken der Einlage wie gezeigt zu. Nähen Sie die Einlage gemäß den Anweisungen des Herstellers auf die linke Seite jedes passenden STOFFabschnitts.

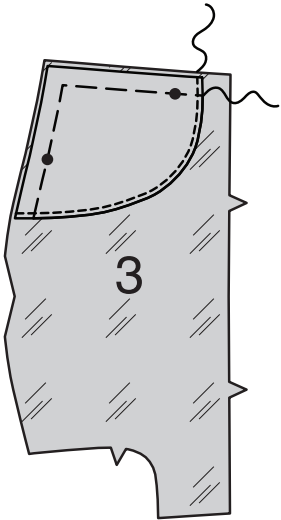


VORDER- UND RÜCKENTEIL

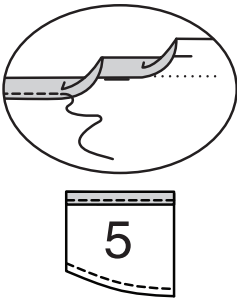
VERSÄÜBERN Sie die untere gebogene Kante des SEITL. VORDERTEILS (4).



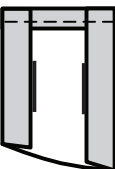
Stecken Sie das seitliche Vorderteil mit der RECHTEN Seite nach oben an die obere Kante des SEITL. VORDERTEILS UND TASCHE (3), wobei die Symbole übereinstimmen. Nähen Sie dicht an der fertigen Kante. Heften Sie die Schnittkanten.



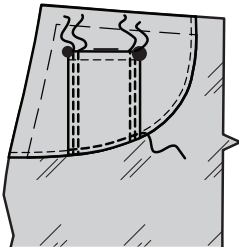
VERSÄÜBERN Sie die untere gebogene Kante der RECHTEN TASCHE (5). Nähen Sie einen 2.2 cm **SCHMALEN SAUM** an der Oberkante der rechten Tasche.



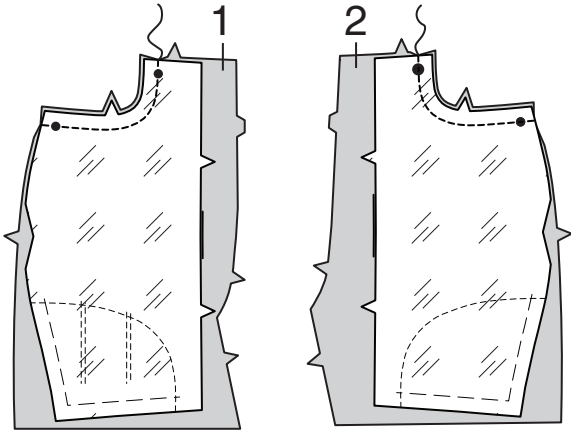
Schlagen Sie die Nahtzugabe an den Seitenkanten der rechten Tasche ein. Bügeln.



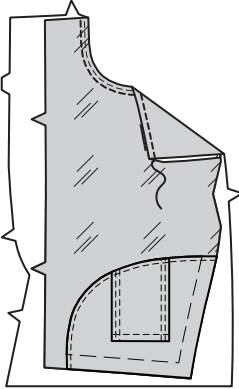
Stecken Sie die rechte Tasche an der rechten Seite des Vorderteils und des Taschenteils fest, wobei die Symbole übereinstimmen. **STEPPEN** Sie die Seitenkanten **KNAPPKANTIG** und **AB**, verstärken Sie dabei die oberen Enden. **STEPPEN** Sie die untere Kante **KNAPPKANTIG**.



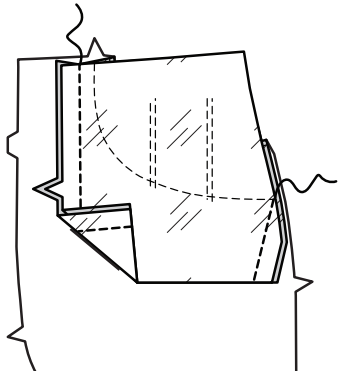
Stecken Sie das seitliche Vorderteil und die Tasche RECHTS AUF RECHTS auf das RECHTE VORDERTEIL (1) und das LINKE VORDERTEIL (2), wobei die kleinen Punkte und Kerben übereinstimmen. Nähen. **BESCHNEIDEN**. **STEPPEN** Sie die Tasche **UNTER**.



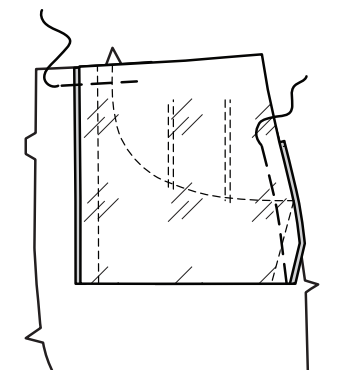
STEPPEN Sie die Taschenöffnung **AB**.



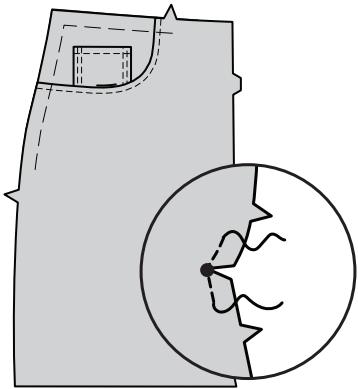
Falten Sie das seittl. Vorderteil und die Tasche entlang der Faltlinie RECHTS AUF RECHTS. Nähen Sie die vordere gekerbte Kante und die untere Seitenkante, lassen Sie dabei den Rock frei.



Heften Sie die Ober- und Seitenkanten.



VERSTÄRKEN Sie das rechte Vorderteil durch den unteren kleinen Punkt, wie gezeigt. Schneiden Sie zum kleinen Punkt ein.



Nähen Sie den vorderen Hosenschlitz zusammen, wie folgt:

A- Nähen Sie die Vorderteile an der vorderen Mitte zwischen den großen Punkten zusammen. Bügeln Sie die Naht zur linken Seite.

B- Drehen Sie die rechte vordere Öffnungskante entlang der Faltlinie ein; bügeln Sie.

C- Legen Sie den geschlossenen Reißverschluss (mit der Vorderseite nach oben) unter die rechte vordere Öffnungskante, so dass die gebügelte Kante dicht an den Reißverschlusszähnen liegt und der Reißverschluss am kleinen Punkt anhält. Heften Sie mit einem Reißverschlussfuß dicht an der gebügelten Kante.

D- Falten Sie den RECHTEN HOSENSCHLITZ (6) entlang der Faltlinie. Nähen Sie die untere Kante wie gezeigt in einem 1 cm. Beschneiden. Wenden.

Bügeln. Heften Sie die Schnittkanten.

E- Stecken Sie auf der INNENSEITE den rechten Hosenschlitz an die rechte vordere Öffnungskante (über dem Reißverschluss), wobei die Kerben und kleinen Punkte übereinstimmen und die Schnittkanten gerade sind. Heften Sie entlang der vorherigen Heftung für den Reißverschluss.

F- Nähen Sie auf der Außenseite mit einem Reißverschlussfuß dicht an der gebügelten Kante des Vorderteils durch alle Lagen.

G- VERSÄÜBERN Sie die Außenkante des LINKEN

HOSENSCHLITZBESATZES (7). Stecken Sie den Hosenschlitzbesatz an der linken vorderen Öffnungskante fest, wobei die Kerben und die großen Punkte übereinstimmen. Nähen Sie, wobei Sie am großen Punkt enden. Beschneiden.

STEPPEN Sie den Hosenschlitz **UNTER**. Wenden Sie den Besatz nach innen.

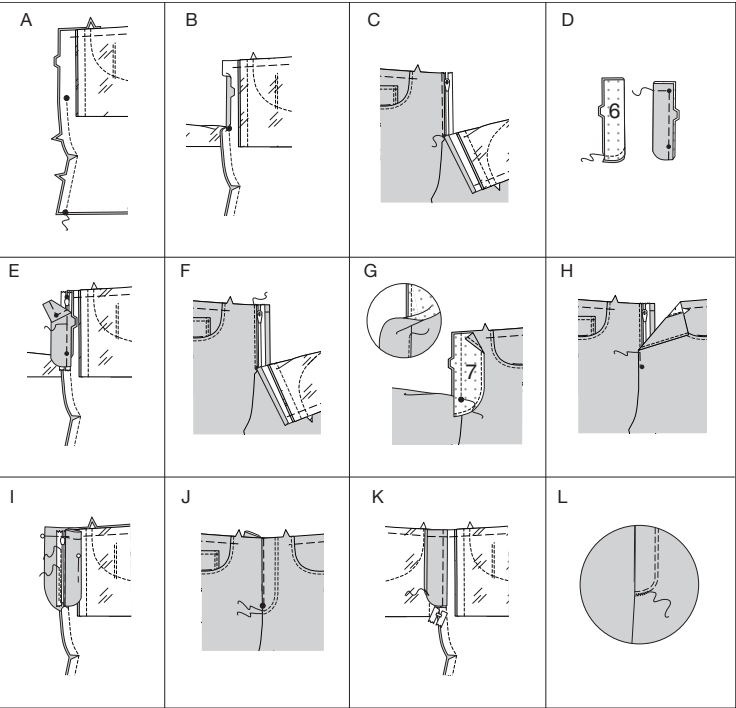
H- Lappen Sie das linke Vorderteil über das rechte, wobei die Mitten übereinstimmen. Heften Sie dicht an der Kante durch alle Dicken.

I - Stecken Sie den rechten Hosenschlitz aus dem Weg. Öffnen Sie den Hosenschlitz. Stecken Sie das restliche Reißverschlussband am Hosenschlitz fest, lassen Sie dabei das linke Vorderteil frei. Nähen Sie mit einem Reißverschlussfuß dicht an den Reißverschlusszähnen und entlang der Mitte des Reißverschlussbandes.

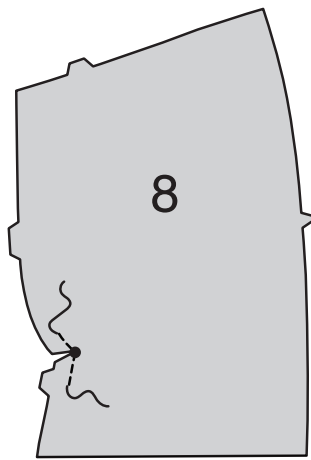
J- Wenden Sie den Besatz nach unten. Nähen Sie auf der Außenseite das linke Vorderteil entlang der Nahtlinien, lassen Sie dabei den rechten Hosenschlitz frei.

K- Drehen Sie den rechten Hosenschlitz wieder ein. **HEFTEN** Sie auf der Innenseite den Hosenschlitz und das Oberteil an der Unterkante mit der Hand zusammen, wie gezeigt. Beschneiden Sie bei Bedarf das überschüssige Reißverschlussband bis zur Unterkante des Hosenschlitzes.

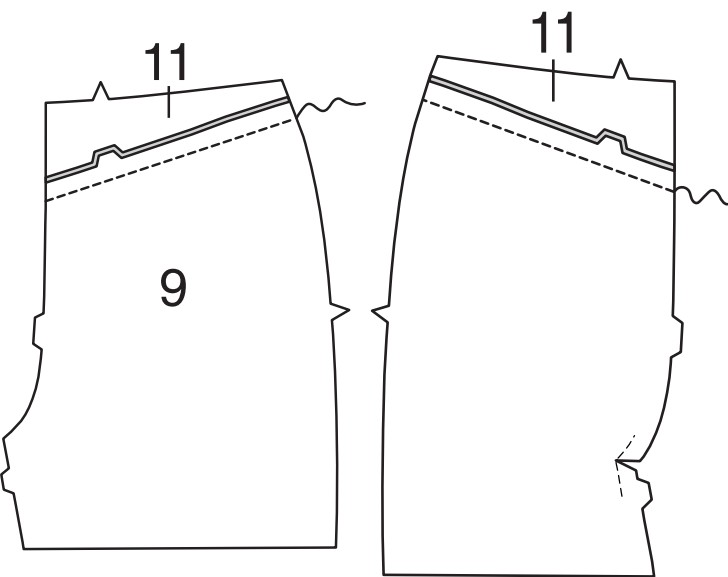
L- Falls gewünscht, nähen Sie auf der Außenseite einen Riegel über das untere Ende des Hosenschlitzes durch alle Dicken hindurch.



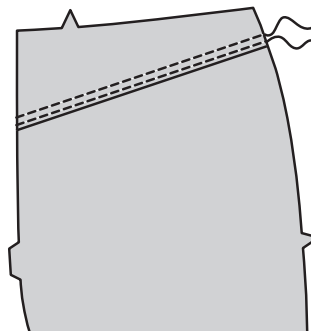
VERSTÄRKEN Sie die innere Ecke des RECHTEN RÜCKENTEILS (8) durch den kleinen Punkt, wie gezeigt. Schneiden Sie zum kleinen Punkt ein.



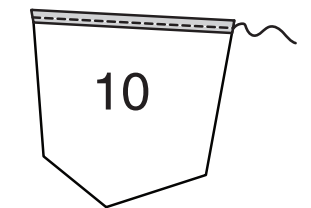
Stecken Sie die RÜCKW. PASSE (11) RECHTS AUF RECHTS an der oberen Kante der rechten Vorderteils und des LINKEN RÜCKENTEILS (9), wobei die Kerben übereinstimmen. Nähen. Bügeln Sie die Naht zur Passe hin.



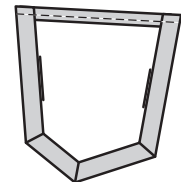
STEPHEN Sie die Naht der rückw. Passe **KNAPPKANTIG** und **STEPHEN** Sie sie **AB**.



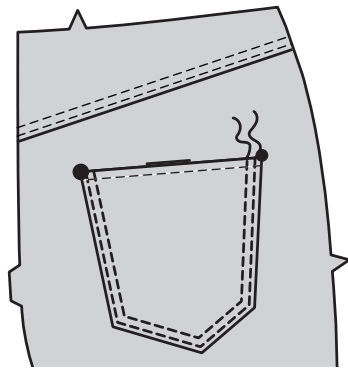
Nähen Sie einen 2.2 cm **SCHMALEN SAUM** an der oberen Kante der TASCHE (10).



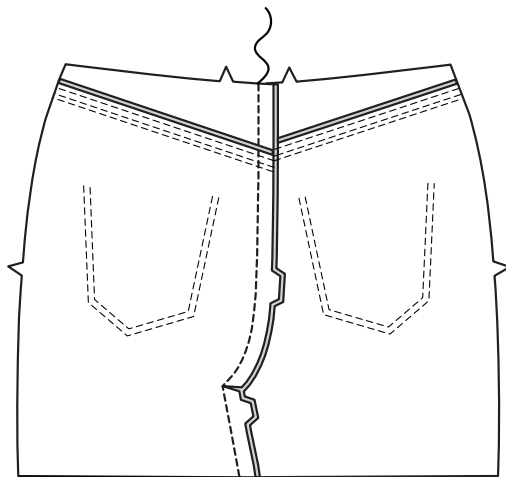
Schlagen Sie die Nahtzugaben an den Seiten- und Unterkanten der Tasche ein. Bügeln.



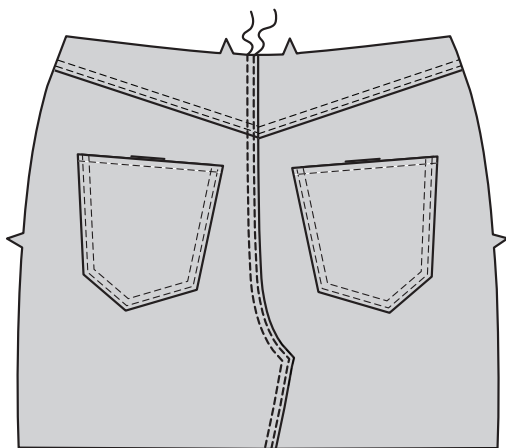
Stecken Sie die Tasche auf das Rückenteil, wobei die Symbole übereinstimmen. **STEPHEN** Sie die Seitenkanten und Unterkanten **KNAPPKANTIG** und **STEPHEN** Sie sie **AB**, verstärken Sie dabei die oberen Enden.



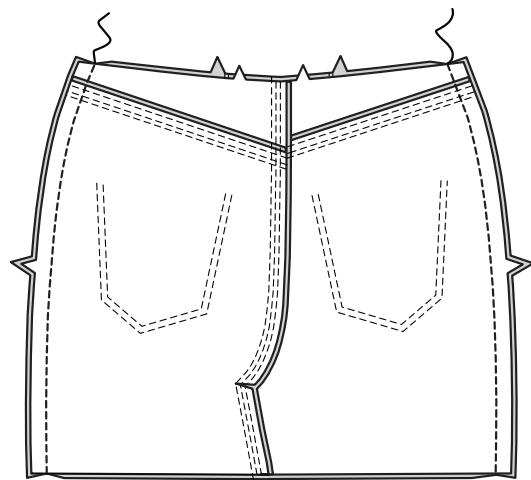
Nähen Sie die Rückenteile an der hinteren Mitte zusammen. Bügeln Sie die Naht zur linken Seite.



STEPHEN Sie die linke Rückennaht **KNAPPKANTIG** und **STEPHEN** Sie sie **AB**.



Nähen Sie das Vorderteil an das Rückenteil an den Seiten.

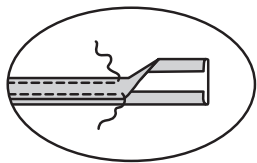


TRÄGER, BUND UND ABSCHLUSS

Drehen Sie 6 mm an den langen Kanten der TRÄGER (12) um; bügeln Sie sie.



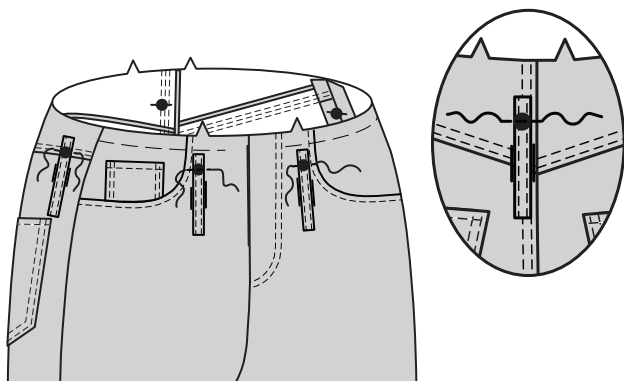
Falten Sie die Träger der Länge zur Mitte LINKS AUF LINKS, so dass die Kanten gerade sind; bügeln. **STEPHEN** Sie **KNAPPKANTIG**, wie gezeigt.



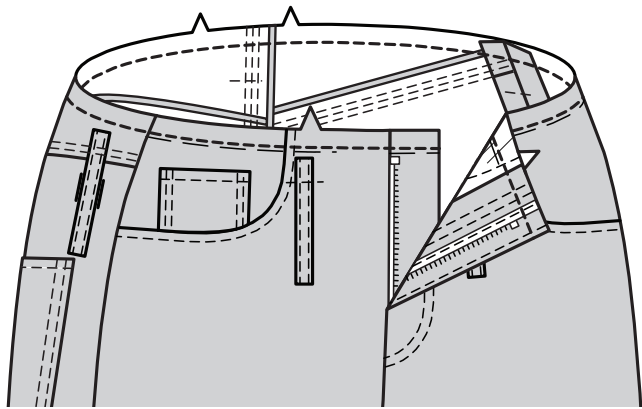
Schneiden Sie die Träger in fünf Abschnitte, jeder 9 cm lang.



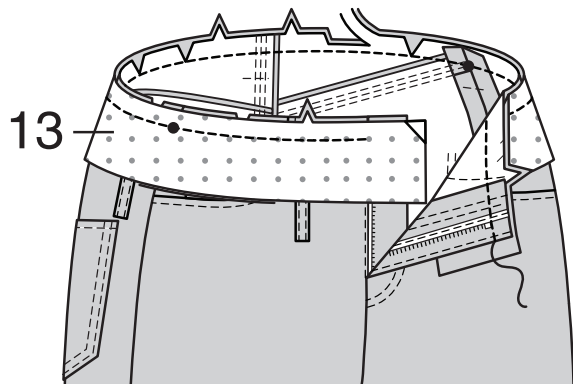
Stecken Sie die Träger an der oberen Rockkante, wobei ein Ende 1.5 cm über den großen Punkten liegt und die Schnittkante zur oberen Kante zeigt. Nähen Sie fest.



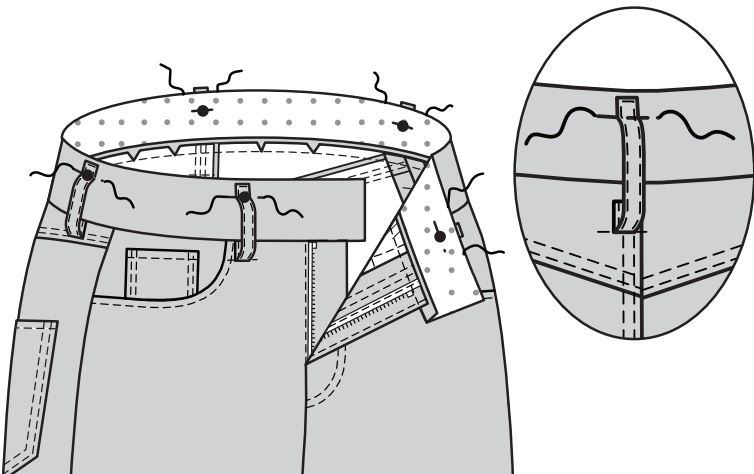
STEPHEN Sie die obere Kante des Rocks **KNAPPKANTIG**.



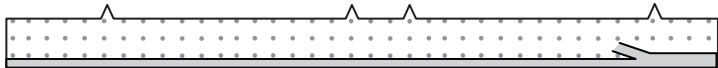
Stecken Sie ein BUND (13) RECHTS AUF RECHTS an der Oberkante des Rocks, wobei die Mitten und Kerben übereinstimmen, kleine Punkte an den Seitennähten platzieren und den Rock, wo nötig, einschneiden. Nähen. **BESCHNEIDEN**. Bügeln Sie die Naht zum Bund hin. **HINWEIS:** Der verbleibende Teil des Bunds wird als Besatz verwendet.



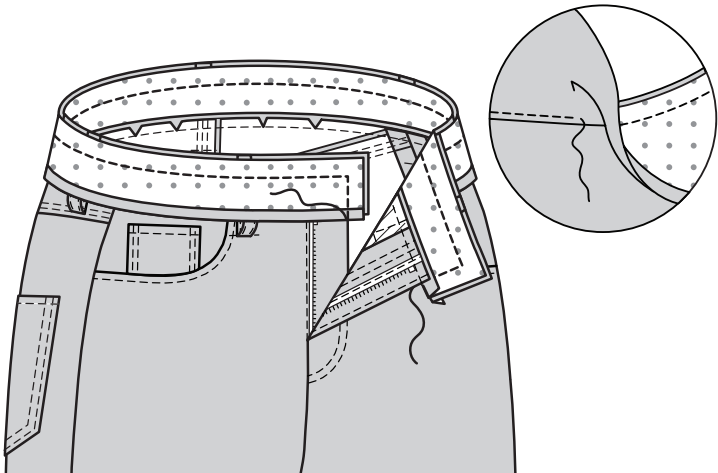
Wenden Sie die Träger über den Bund. Stecken Sie die verbleibenden Enden der Träger am Bund fest, zentrieren Sie sie über den kleinen Punkten, sodass die Schnittkanten gerade sind. Heften.



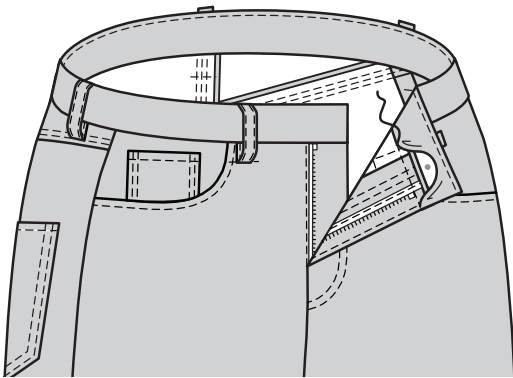
Wenden Sie die Nahtzugabe an der Unterkante des BESATZES des Bunds. Bügeln. Beschneiden Sie die gebügelte Nahtzugabe auf 1 cm.



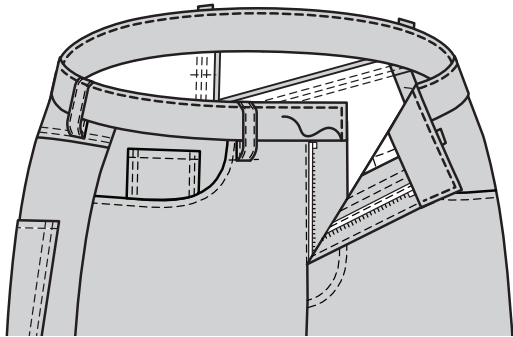
Stecken Sie den Bundbesatz RECHTS AUF RECHTS auf den Bund, wobei die Mitten und Symbole übereinstimmen.
Nähen Sie die Vorder- und Oberkanten. **BESCHNEIDEN.**
STEPHEN Sie den Besatz **UNTER.**



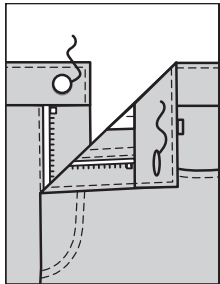
Wenden Sie den Besatz auf die INNENSEITE. Bügeln. **SÄUMEN** Sie die gebügelte Kante über die Naht.



STEPHEN Sie am Bund und an den Enden der Träger **KNAPPKANTIG**, wie gezeigt.

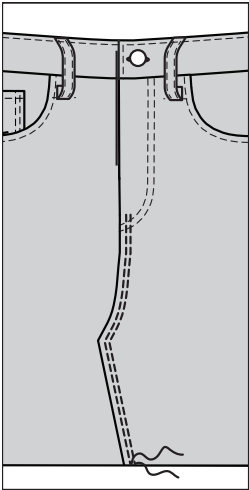


Stechen Sie ein Knopfloch im Bund an der Markierung. Nähen Sie einen Knopf am kleinen Punkt am Bund.

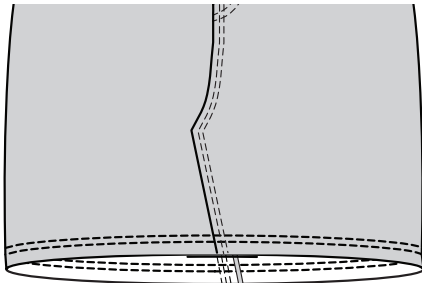


MODELL A:

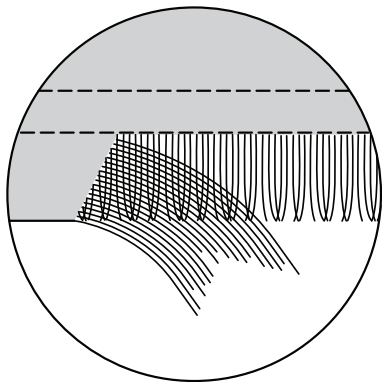
STEPHEN Sie die linke vordere Naht **KNAPPKANTIG** und **STEPHEN** Sie sie **AB**, wie gezeigt.



Nähen Sie quer über die Unterkante des Rocks 1.3 cm über der Unterkante. Nähen Sie erneut 6 mm oberhalb der vorherigen Naht.

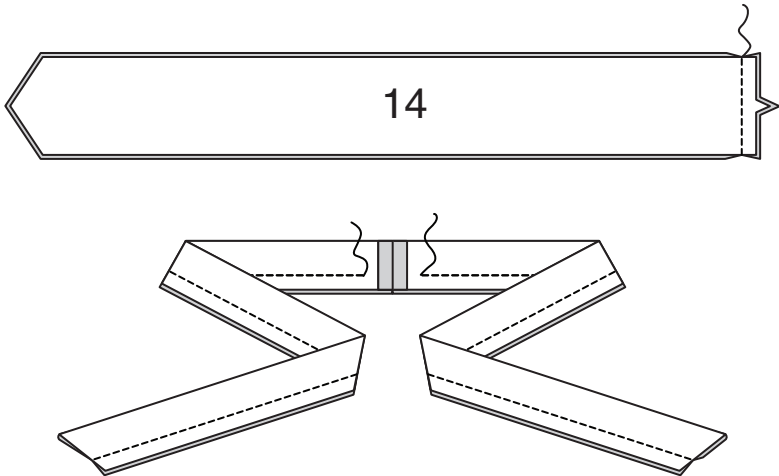


Entfernen Sie die Fäden von der unteren Kante des Rocks, um eine Franse zu machen. Ziehen Sie dazu die Stofffäden nacheinander bis zur Naht und in dieselbe Richtung heraus.

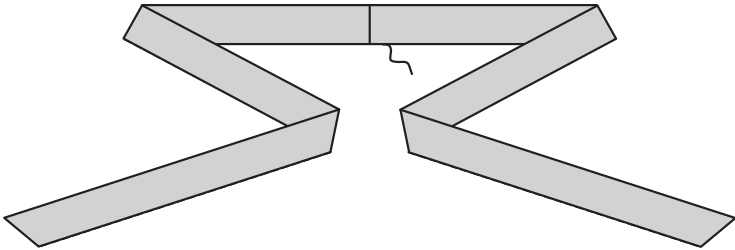


MODELL B:

Nähen Sie die Teile von BINDEGÜRTEL (14) an der gekerbten Kante zusammen.
Legen Sie den Gürtel rechts auf rechts und falten Sie ihn der Länge nach in die Hälfte. Nähen Sie, lassen Sie dabei eine Öffnung zum Wenden. **BESCHNEIDEN.**

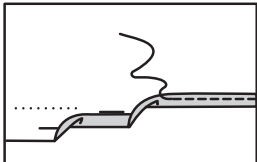


Drehen Sie die RECHTE Seite nach außen. Bügeln. **SÄUMEN** Sie die Öffnung.

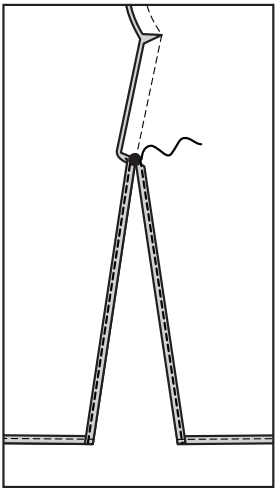


MODELLE B, C:

Machen Sie einen 2.2 cm **SCHMALEN SAUM** an der unteren Kante des Rocks.



Schneiden Sie die rechte vordere Nahtzugabe bis zum großen Punkt, wie gezeigt. Machen Sie einen 2.2 cm **SCHMALEN SAUM** an den vorderen Öffnungskanten und schwenken Sie dabei über die Naht am großen Punkt.



STEPHEN Sie die linke vordere Naht **KNAPPKANTIG** und **STEPHEN** Sie sie **AB**, verbinden Sie sie mit der Saumnaht und schwenken Sie dabei zur Naht, wie gezeigt.

