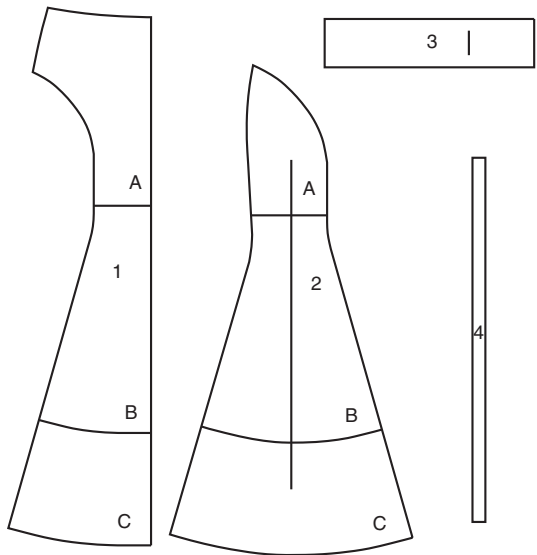


### 4 PIÈCES DU PATRON



- 1 Devant et dos - A, B, C  
2 Côté devant et côté dos - A, B, C  
3 Ceinture - A, B, C  
4 Guide pour élastique - A, B, C

→

FLÈCHE DU DROIT-FIL:

Posez sur le droit-fil du tissu parallèle à la lisière ou à la pliure.

PLACEZ SUR LA PLIURE

LIGNE DE PLIURE:

Placez la ligne sur la pliure du tissu.

X

MARQUE DE BOUTONNIÈRE:

Indique la longueur exacte et l'emplacement des boutonsnières.

○ □ △

MARQUE DE BOUTON:

Indique l'emplacement du bouton.

⊕

ENCOCHES ET SYMBOLES:

Pour faire coïncider les coutures et les détails d'assemblage.

Indique la Ligne de Poitrine, Ligne de Taille, les Hanches et/ou le Tour de Bras. Les Mesures font référence à la circonférence du Vêtement Fini (Mesures du corps + Aisance du port + Aisance du design). Ajustez le patron si nécessaire. La mesure ne comprend pas les plis, les pinces et les valeurs de couture.

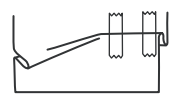
**VALEUR DE COUTURE COMPRISE:** 1.5cm, sauf différemment indiqué, mais pas imprimé sur le patron.

ADAPTER SI NÉCESSAIRE

Allongez ou Raccourcissez aux lignes d'ajustement (=) ou où il est indiqué sur le patron. S'il faut ajouter une longueur considérable, vous pouvez acheter du tissu supplémentaire.

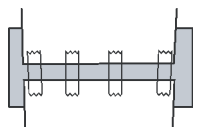
POUR RACCOURCIR:

Pliez le long de la ligne d'ajustement. Faire une pliure la moitié de la quantité nécessaire. Adhérez en place.



POUR ALLONGER:

Coupez entre les lignes d'ajustement. Étendez la quantité nécessaire, en tenant les bords parallèles. Adhérez sur le papier.



Lorsque les lignes de Modification ne se trouvent pas sur le patron, allongez ou raccourcissez au bord inférieur.

RÉTRÉCISSEZ LE TISSU qui n'est pas étiqueté prérétréci. Repassez.

ENTOUREZ LE PLAN DE COUPE pour le Modèle, la Taille, la Largeur du Tissu.

Utilisez les plans de coupe **AVEC SENS** pour les tissus à motif ayant un sens, sens, poil ou surfaces nuancées. Puisque la plupart de tissus de tricot ont la surface nuancée, on utilise un plan de coupe avec sens.

Pour les **ÉPAISSEURS DOUBLES (AVEC PLIURE)**, pliez le tissu endroit contre endroit.

\* **ÉPAISSEURS DOUBLES (SANS PLIURE)** - Pour les tissus avec sens, pliez le tissu transversalement, endroit contre endroit. Marquez comme illustré. Coupez le long de la pliure transversale du tissu (A). Retournez l'épaisseur supérieure sur 180° pour que les flèches aillent dans la même direction et posez-la sur l'épaisseur inférieure, endroit contre endroit (B).

Pour une **ÉPAISSEUR SIMPLE** - Posez le tissu, endroit vers le haut. (Pour les Tissus à Fourrure, placez le poil vers le bas).

COUPER ET MARQUER

★ Coupez d'abord les autres pièces, en laissant assez de tissu pour couper cette pièce. Ouvrez le tissu. Pour les pièces "Coupez 1", coupez la pièce une fois sur une épaisseur simple avec la pièce vers le haut sur l'endroit du tissu.

La pièce du patron peut avoir des lignes de coupe pour plusieurs tailles. Choisissez la ligne de coupe correcte ou les pièces de patron pour votre taille.

Avant de **COUPER**, placez toutes les pièces sur le tissu selon le plan de coupe. Épinglez. (**Les plans montrent l'emplacement approximatif des pièces de patron, lequel peut varier selon la taille du patron**). Coupez **EXACTEMENT**, en maintenant les encoches vers l'extérieur.

Avant d'enlever le patron, **REPORTEZ LES MARQUES** et les lignes d'assemblage sur l'Envers du Tissu, en utilisant la méthode à Épingles et à Craie ou le Papier à Calquer et la Roulette de Couturière. Les marques nécessaires sur l'endroit du tissu doivent être faites au fil.

**NOTE:** Les parties encadrées avec des pointillées (a! b! c!) dans les plans représentent les pièces coupées selon les mesures données.

PLANS DE COUPE

ENDROIT DU PATRON	ENVERS DU PATRON	ENDROIT DU TISSU	ENVERS DU TISSU

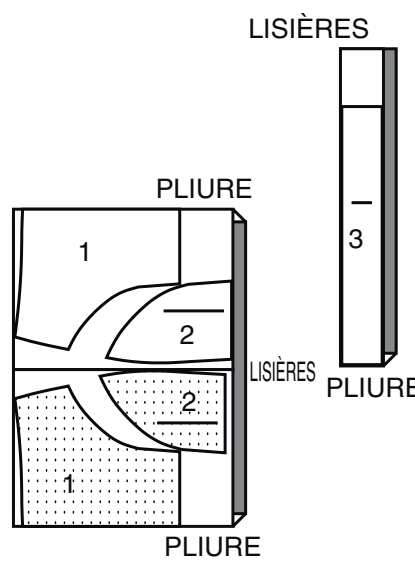
**JUPE A**

UTILISEZ LES PIÈCES 1 2 3

150 CM

AVEC SENS

TOUTES LES TAILLES



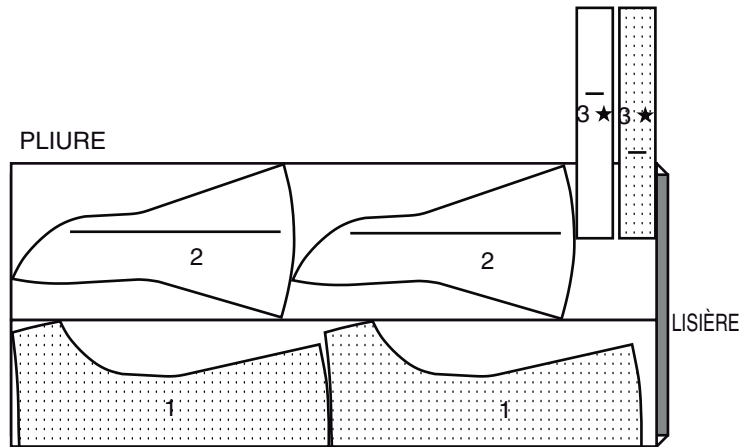
**JUPE B**

UTILISEZ LES PIÈCES 1 2 3

150 CM

AVEC SENS

TOUTES LES TAILLES



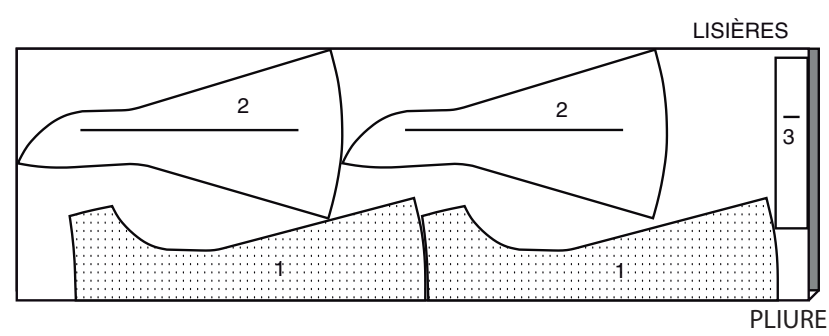
**JUPE C**

UTILISEZ LES PIÈCES 1 2 3

150 CM

AVEC SENS

TAILLES 8 10 12 14 16 18



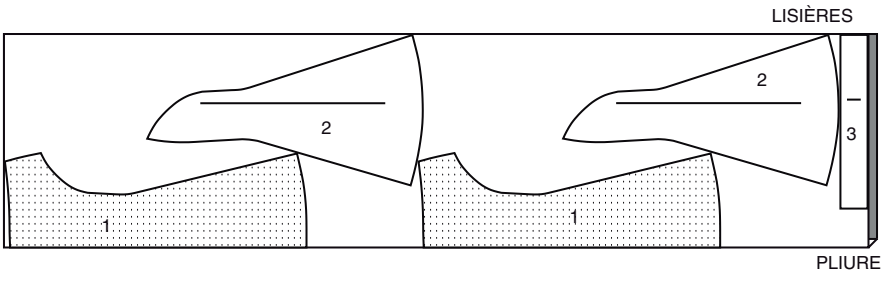
**JUPE D**

UTILISEZ LES PIÈCES 1 2 3 4

150 CM

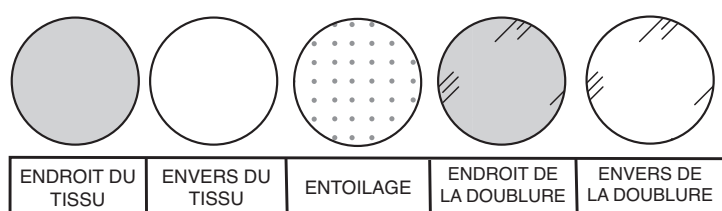
AVEC SENS

TAILLES 20 22 24 26



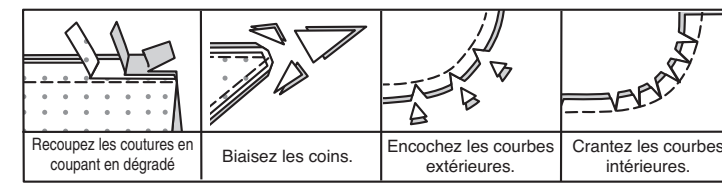
**INFORMATION DE COUTURE**

**LÉGENDE DES CROQUIS**



**VALEURS DE COUTURE**

Utilisez des valeurs de couture de 1.5 cm sauf indiqué différemment.



**ÉPINGLER ET AJUSTER**

Épinglez ou bâtissez les coutures, ENDROIT CONTRE ENDROIT, en faisant coïncider les encoches. Ajustez le vêtement avant de piquer les coutures principales.

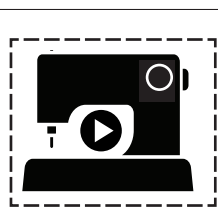
**PRESSER**

Pressez les valeurs de couture ensemble; puis ouvrez-les au fer sauf indiqué différemment. Crantez-les si nécessaire de sorte qu'elles restent à plat.


**GLOSSAIRE**

Les termes de couture imprimés en **CARACTÈRES GRAS** dans les Instructions de couture sont expliqués ci-dessous.

**POINTS COULÉS** - Glisser l'aiguille dans le bord plié et faire un point au-dessous dans le vêtement, ne prenant qu'un seul fil.



SCANNEZ LE CODE  
QR POUR ACCÉDER  
AU TUTORIEL  
ÉTAPE PAR ÉTAPE  
EN VIDÉO



LES PIÈCES DU PATRON SERONT IDENTIFIÉES PAR DES NUMÉROS LA PREMIÈRE FOIS QU'ELLES SERONT UTILISÉES.

PIQUER LES COUTURES ENDROIT CONTRE ENDROIT, SAUF INDICQUÉ DIFFÉREMENT.

© 2025 McCall's® an IG Design Group Americas, Inc. brand.

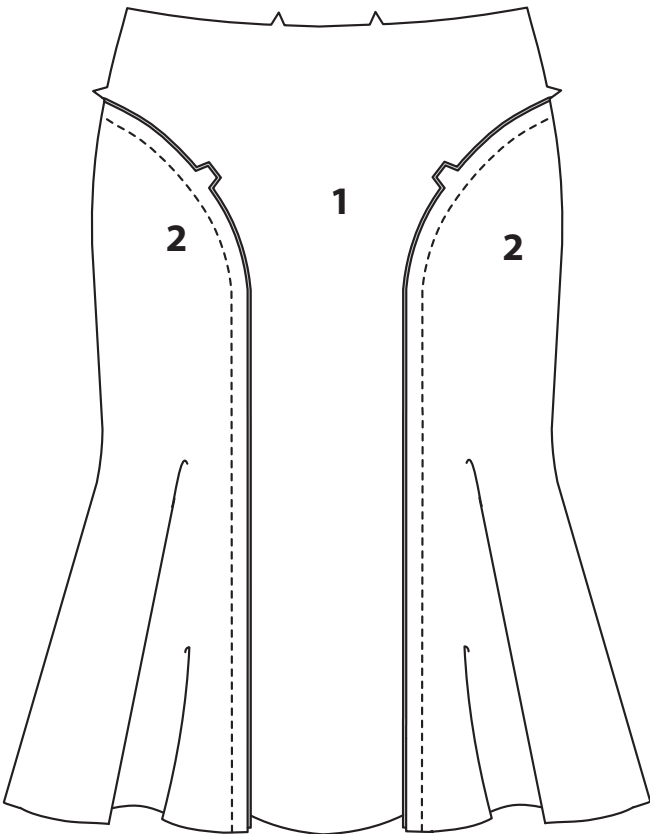
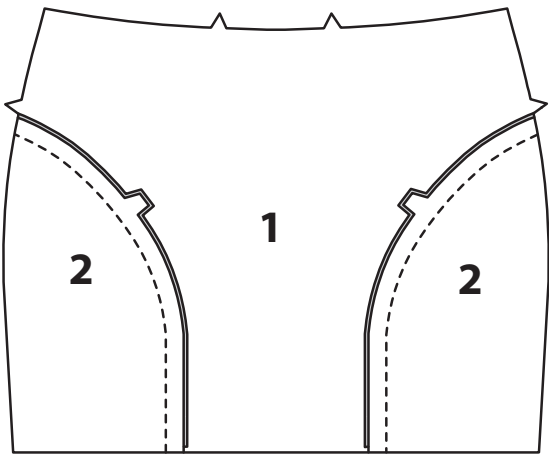
All Rights Reserved. Imprimé aux Etats-Unis.

JUPE A, B, C

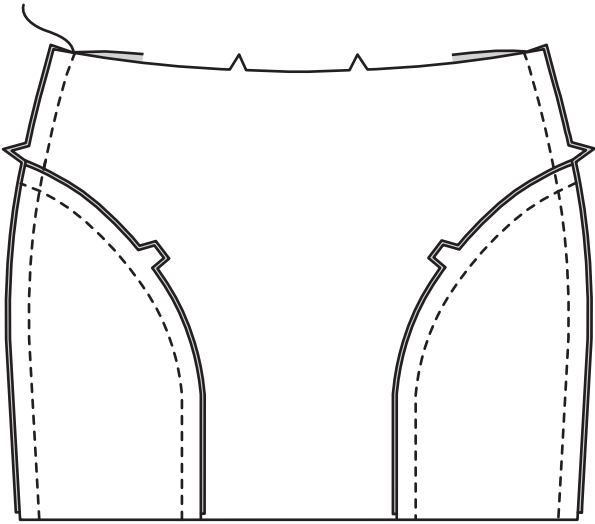
NOTE : Les croquis montrent le premier modèle, sauf indiqué différemment.

DEVANT ET DOS

Pour faire la jupe devant, épinglez les pièces du CÔTÉ DEVANT ET CÔTÉ DOS (2) sur les bords du côté de la pièce du DEVANT ET DOS (1) ; piquez. Pressez les valeurs de couture vers le milieu, en crantant le devant si nécessaire.



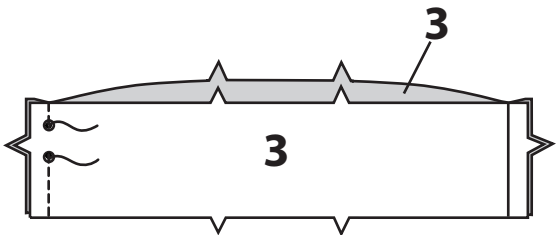
Faites la jupe dos comme décrit pour la jupe devant. Piquez le devant et le dos ensemble sur les côtés.



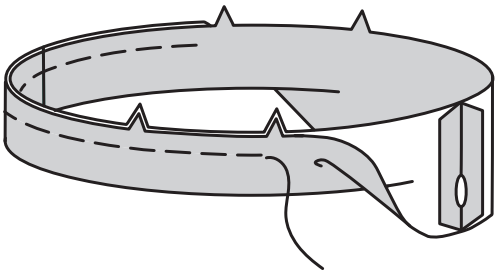
CEINTURE

NOTE : La jupe est portée 2.5 cm au-dessous de la taille.

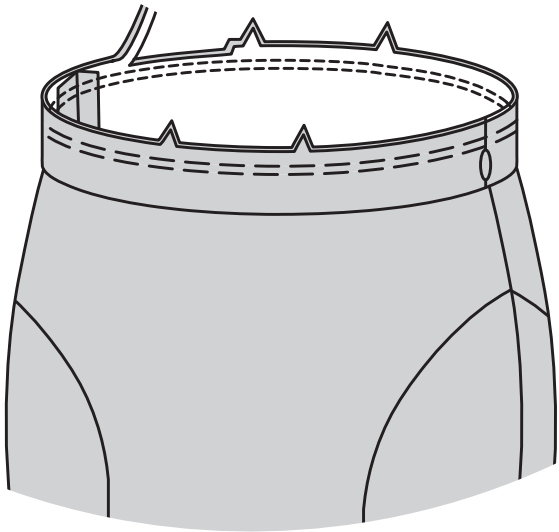
ENDROIT CONTRE ENDROIT, piquez les coutures du côté des pièces de la CEINTURE (3), en laissant une ouverture sur la couture du côté GAUCHE entre les petits cercles, comme illustré.



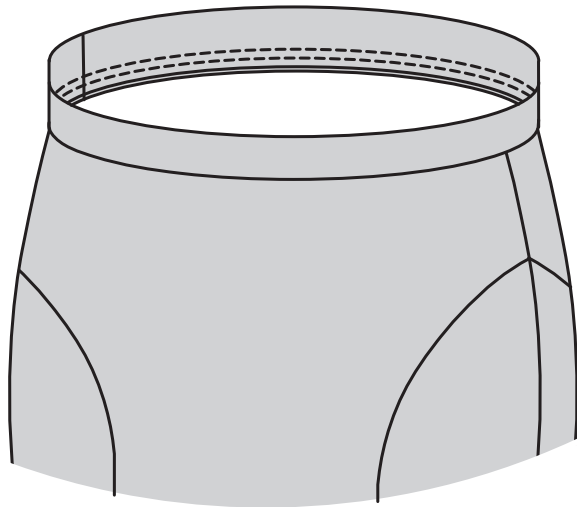
Pliez la coulisse en deux sur la ligne de pliure ENVERS CONTRE ENVERS, ayant les bords non finis au même niveau. Bâissez ensemble les bords non finis. Le côté avec ouverture est le dessous de la coulisse.



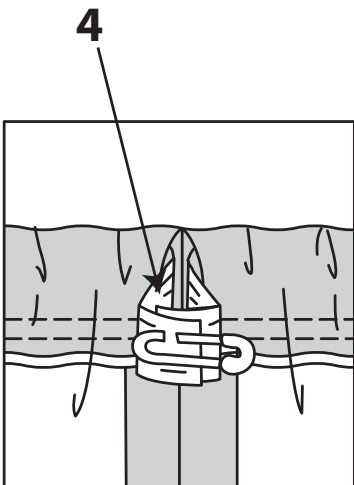
Avec le dessous de la coulisse vers vous, épinglez la coulisse sur la jupe, en faisant coïncider les milieux et les coutures du côté. Piquez le long de la ligne de couture. Piquez de nouveau à 6 mm de la première piqûre à l'intérieur de la valeur de couture. Recoupez près de la seconde piqûre.



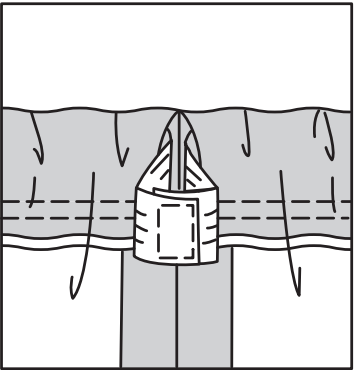
Pressez la couture vers la jupe, en pressant la coulisse vers l'extérieur.



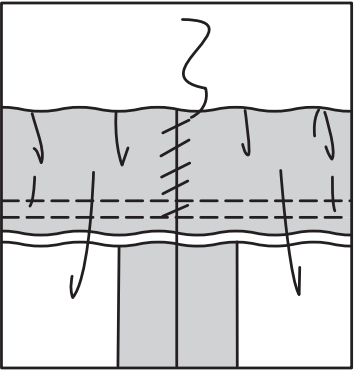
Coupez un morceau d'élastique de la longueur du GUIDE POUR ÉLASTIQUE (4). Insérez l'élastique dans l'ouverture de la coulisse. Superposez les bouts et fixez-les en utilisant une épingle de sûreté. Essayez la jupe et ajustez.



Piquez solidement les bouts de l'élastique ensemble.

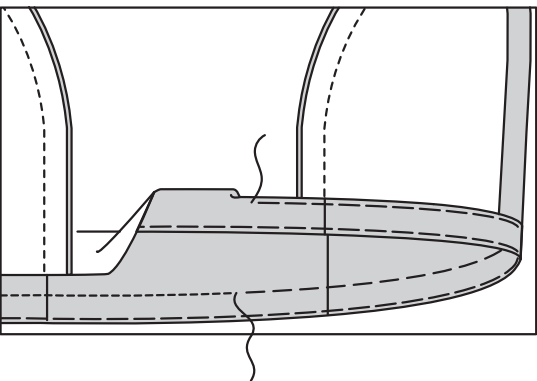


Cousez les bords de l'ouverture de la coulisse ensemble aux POINTS COU-LÉS. Distribuez l'ampleur également.



FINITION

Modèle A : Relevez un ourlet de 3.2 cm. Bâissez à la main près de la pliure aux points devant. Repliez 6 mm sur le bord non fini et bâissez l'ourlet en place près du bord supérieur. Pressez. Surpiquez l'ourlet le long du bâti supérieur.



Modèles B, C : Piquez à 6 mm du bord inférieur de la robe, à grands points, comme illustré. Relevez un ourlet de 1.5 cm sur le bord inférieur de la jupe, en rentrant 6 mm du bord non fini. Tirez sur le fil pour repartir l'ampleur. Piquez.

