

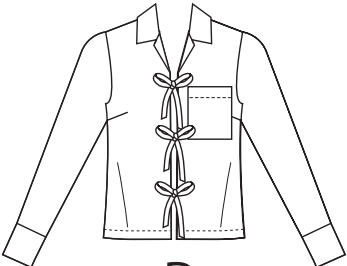
A



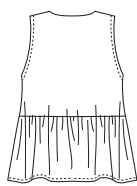
B



C



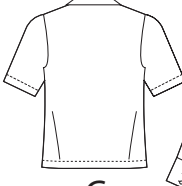
D



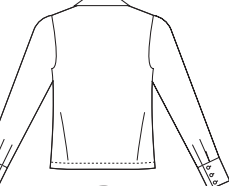
A



B

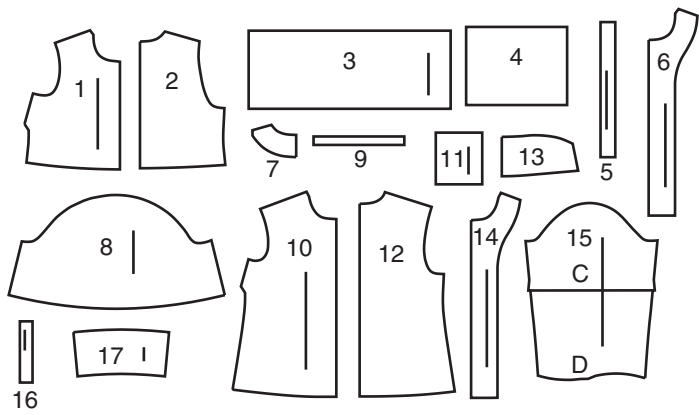


C



D

17 PIÈCES DU PATRON



- 1 Devant - A, B
- 2 Dos - A, B
- 3 Volant - A, B (Devant et côté dos)
- 4 Volant - A, B (Dos)
- 5 Attache - A, B, C, D
- 6 Parementure devant - A, B
- 7 Parementure dos - A, B
- 8 Manche - B
- 9 Guide pour élastique - B
- 10 Devant - C, D
- 11 Poche - C, D
- 12 Dos - C, D
- 13 Col - C, D
- 14 Parementure devant - C, D
- 15 Manche - C, D
- 16 Sous-patte - D
- 17 Poignet - D

MARQUES DU PATRON



**FLÈCHE DU DROIT-FIL:** Posez sur le droit-fil du tissu parallèle à la lisière ou à la pliure.



**LIGNE DE PLIURE:** Placez la ligne sur la pliure du tissu.



**MARQUE DE BOUTONNIÈRE:** Indique la longueur exacte et l'emplacement des boutonsnières.

**MARQUE DE BOUTON:** Indique l'emplacement du bouton.



**ENCOCHES ET SYMBOLES:** Pour faire coïncider les coutures et les détails d'assemblage.

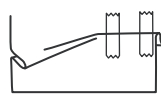
Indique la Ligne de Poitrine, Ligne de Taille, les Hanches et/ou le Tour de Bras. Les Mesures font référence à la circonférence du Vêtement Fini (Mesures du corps + Aisance du port + Aisance du design). Ajustez le patron si nécessaire. La mesure ne comprend pas les plis, les pinces et les valeurs de couture.

**VALEUR DE COUTURE COMPRISE:** 1.5cm, sauf différemment indiqué, mais pas imprimé sur le patron.

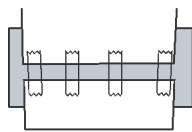
ADAPTER SI NÉCESSAIRE

Allongez ou Raccourcissez aux lignes d'ajustement (=) ou où il est indiqué sur le patron. S'il faut ajouter une longueur considérable, vous pouvez acheter du tissu supplémentaire.

**POUR RACCOURCIR:** Pliez le long de la ligne d'ajustement. Faire une pliure la moitié de la quantité nécessaire. Adhérez en place.



**POUR ALLONGER:** Coupez entre les lignes d'ajustement. Etendez la quantité nécessaire, en tenant les bords parallèles. Adhérez sur le papier.



Lorsque les lignes de Modification ne se trouvent pas sur le patron, allongez ou raccourcissez au bord inférieur.

**RÉTRÉCISSEZ LE TISSU** qui n'est pas étiqueté prérétréci. Repassez.

**ENTOUREZ LE PLAN DE COUPE** pour le Modèle, la Taille, la Largeur du Tissu.

Utilisez les plans de coupe **AVEC SENS** pour les tissus à motif ayant un sens, sens, poil ou surfaces nuancées. Puisque la plupart de tissus de tricot ont la surface nuancée, on utilise un plan de coupe avec sens. Pour les **ÉPAISSEURS DOUBLES (AVEC PLIURE)**, pliez le tissu endroit contre endroit.

**\* ÉPAISSEURS DOUBLES (SANS PLIURE)** - Pour les tissus avec sens, pliez le tissu transversalement, endroit contre endroit. Marquez comme illustré. Coupez le long de la pliure transversale du tissu (A). Retournez l'épaisseur supérieure sur 180° pour que les flèches aillent dans la même direction et posez-la sur l'épaisseur inférieure, endroit contre endroit (B).

Pour une **ÉPAISSEUR SIMPLE** - Posez le tissu, endroit vers le haut. (Pour les Tissus à Fourrure, placez le poil vers le bas).

COUPER ET MARQUER

★ Coupez d'abord les autres pièces, en laissant assez de tissu pour couper cette pièce. Ouvrez le tissu. Pour les pièces "Coupez 1", coupez la pièce une fois sur une épaisseur simple avec la pièce vers le haut sur l'endroit du tissu.

La pièce du patron peut avoir des lignes de coupe pour plusieurs tailles. Choisissez la ligne de coupe correcte ou les pièces de patron pour votre taille.

Avant de **COUPER**, placez toutes les pièces sur le tissu selon le plan de coupe. Epinglez. (**Les plans montrent l'emplacement approximatif des pièces de patron, lequel peut varier selon la taille du patron**). Coupez **EXACTEMENT**, en maintenant les encoches vers l'extérieur.

Avant d'enlever le patron, **REPORTEZ LES MARQUES** et les lignes d'assemblage sur l'Envers du Tissu, en utilisant la méthode à Épingles et à Craie ou le Papier à Calquer et la Roulette de Couturière. Les marques nécessaires sur l'endroit du tissu doivent être faites au fil.

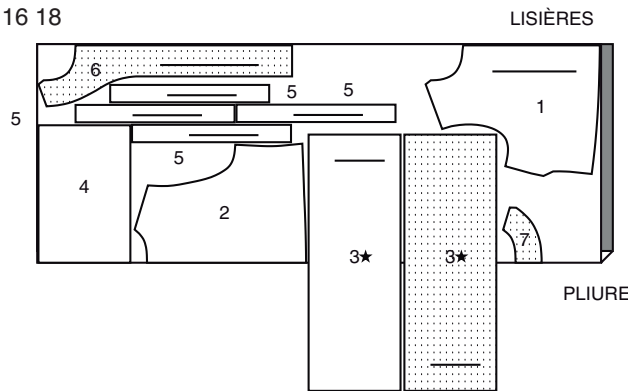
**NOTE:** Les parties encadrées avec des pointillées (a! b! c!) dans les plans représentent les pièces coupées selon les mesures données.

PLANS DE COUPE

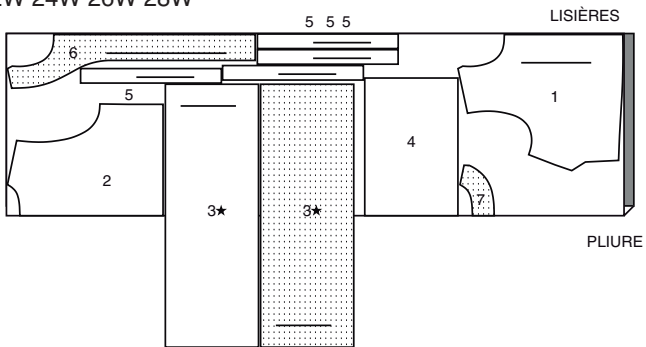
HAUT A

UTILISEZ LES PIÈCES : 1 2 3 4 5 6 7

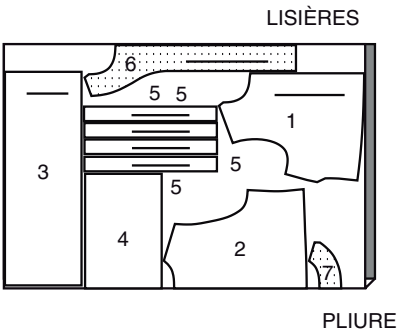
115 CM AVEC SENS  
TAILLES 10 12 14 16 18



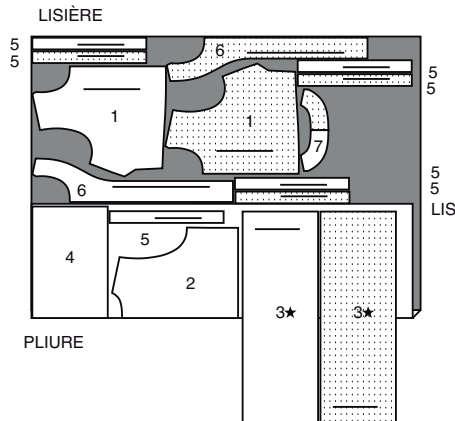
115 CM  
AVEC SENS  
TAILLES 10 12 14 16 18



150 CM  
AVEC SENS  
TAILLES 10 12 14 16 18



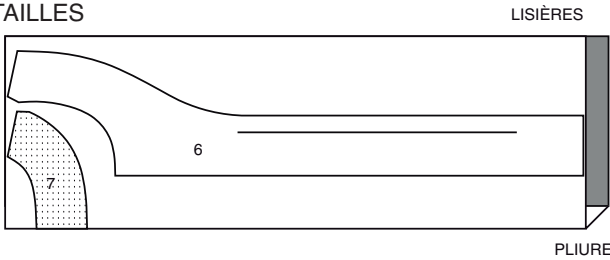
150 CM  
AVEC SENS  
TAILLES 20W 22W 24W 26W 28W



ENTOILAGE A, B

UTILISEZ LES PIÈCES : 6 7

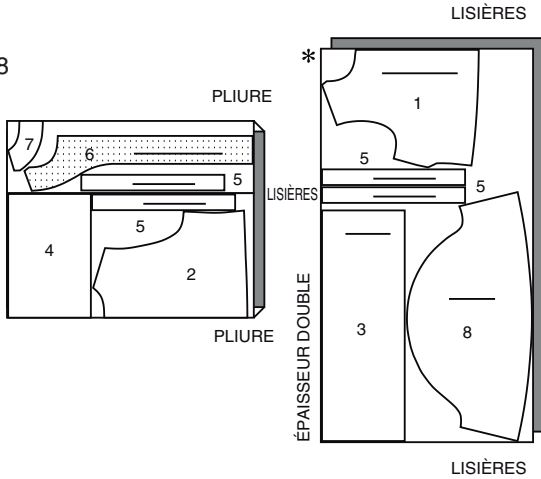
51 CM  
TOUTES LES TAILLES



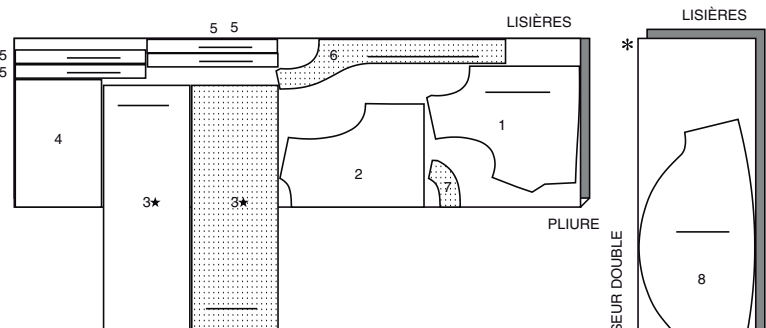
HAUT B

UTILISEZ LES PIÈCES : 1 2 3 4 5 6 7 8

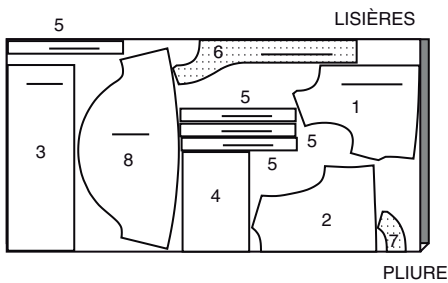
115 CM  
AVEC SENS  
TAILLES 10 12 14 16 18



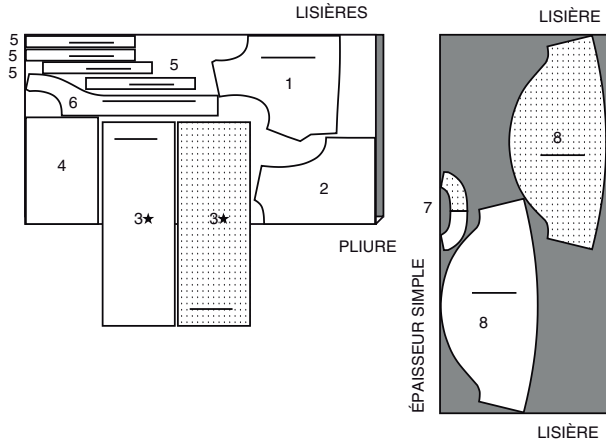
115 CM  
AVEC SENS  
TAILLES 20W 22W 24W 26W 28W



150 CM  
AVEC SENS  
TAILLES 10 12 14 16 18



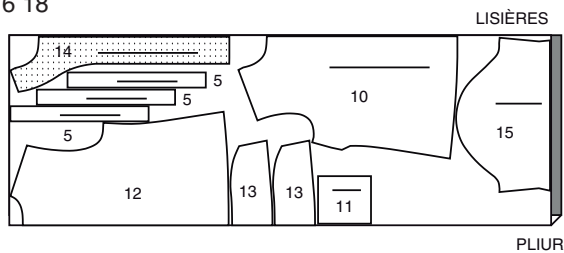
150 CM  
AVEC SENS  
TAILLES 20W 22W 24W 26W 28W



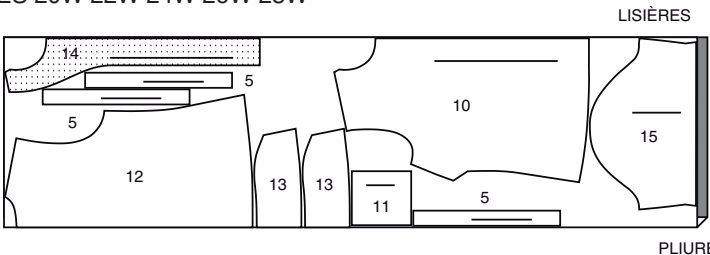
HAUT C

UTILISEZ LES PIÈCES : 5 10 11 12 13 14 15

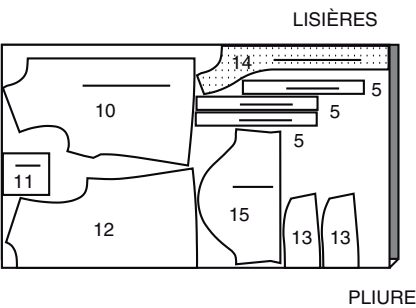
115 CM  
AVEC SENS  
TAILLES 10 12 14 16 18



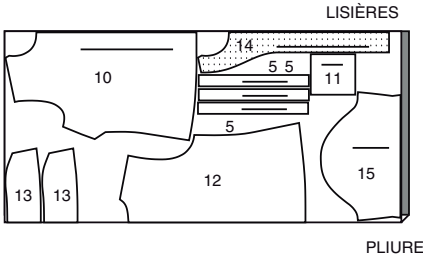
115 CM  
AVEC SENS  
TAILLES 20W 22W 24W 26W 28W



150 CM  
AVEC SENS  
TAILLES 10 12 14 16 18



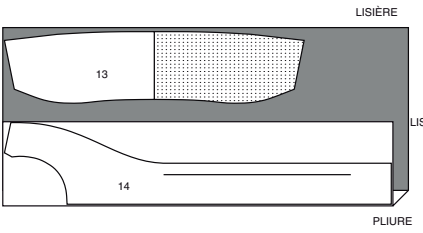
150 CM  
AVEC SENS  
TAILLES 20W 22W 24W  
26W 28W



ENTOILAGE C

UTILISEZ LES PIÈCES : 13 14

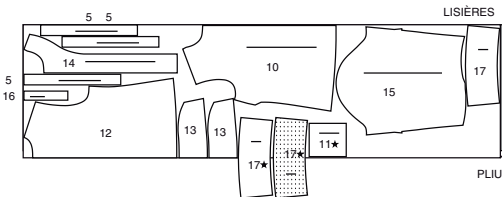
51 CM  
TOUTES LES TAILLES



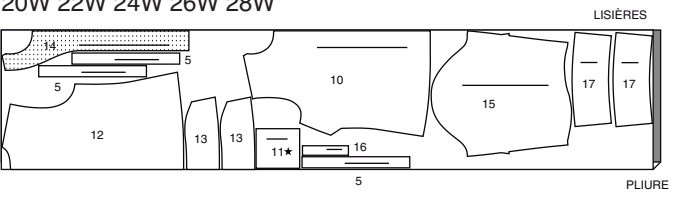
HAUT D

UTILISEZ LES PIÈCES : 5 10 11 12 13 14 15 16 17

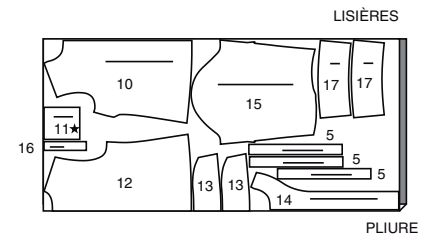
115 CM  
AVEC SENS  
TAILLES 10 12 14 16 18



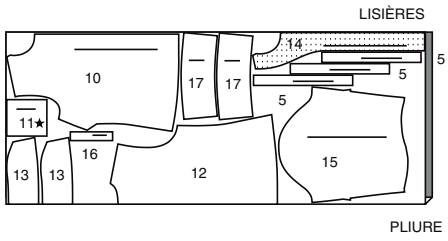
115 CM  
AVEC SENS  
TAILLES 20W 22W 24W 26W 28W



150 CM  
AVEC SENS  
TAILLES 10 12 14 16 18



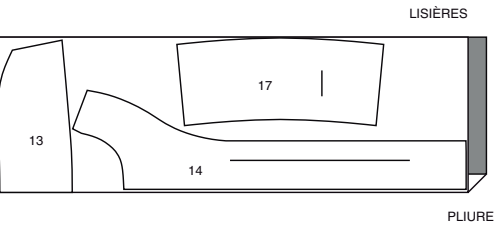
150 CM  
AVEC SENS  
TAILLES 20W 22W 24W  
26W 28W



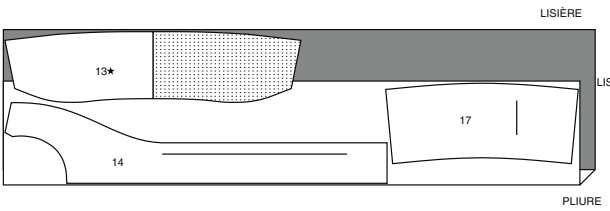
ENTOILAGE D

UTILISEZ LES PIÈCES : 13 14 17

51 CM  
TAILLES 10 12 14 16 18

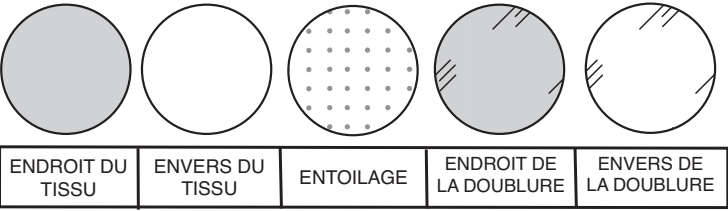


51 CM  
TAILLES 20W 22W 24W 26W 28W



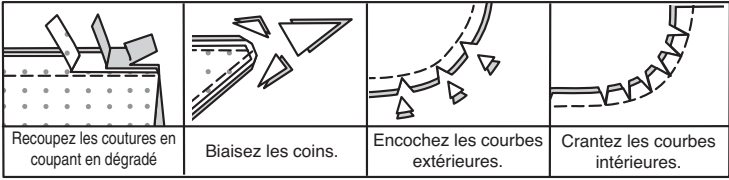
INFORMATION DE COUTURE

LÉGENDE DES CROQUIS



VALEURS DE COUTURE

Utilisez des valeurs de couture de 1.3 cm sauf indiqué différemment.



ÉPINGLER ET AJUSTER

Épinglez ou bâtissez les coutures, ENDROIT CONTRE ENDROIT, en faisant coïncider les encoches. Ajustez le vêtement avant de piquer les coutures principales.

PRESSER

Pressez les valeurs de couture ensemble; puis ouvrez-les au fer sauf indiqué différemment. Crantez-les si nécessaire de sorte qu'elles restent à plat.

GLOSSAIRE

Les termes de couture imprimés en **CARACTÈRES GRAS** ont l'aide d'une Vidéo de Tutoriel de couture. Scannez le **CODE QR** pour regarder les vidéos :

**MANCHE MONTÉE** – reportez-vous à la vidéo **Emmanchures/Manches** : “**coudre des manches montées**”.

**PINCE** – reportez-vous à la vidéo **Pinc**es : “**coudre une pince plate**”.

**SOUTENIR/FRONCER** – reportez-vous à la vidéo **Froncer** : “**coudre deux rangées de fronces**”.

**POINTS DE CHAUSSON** – reportez-vous à la vidéo **Points à la main** : “**comment faire des points de chausson**”.

**PIQUER LE BORD** – reportez-vous à la vidéo **Points à la machine** : “**comment piquer le bord**”.

**RENFORCER** – reportez-vous à la vidéo **Points à la machine** : “**comment renforcer les coutures**”.

**PIQÛRE DE SOUTIEN** – reportez-vous à la vidéo **Points à la machine** : “**comment faire une piqûre de soutien**”.

**SURPIQUER** – reportez-vous à la vidéo **Points à la machine** : “**comment faire une surpiqûre**”.

**SOUS-PIQUER** – reportez-vous à la vidéo **Points à la machine** : “**comment faire une sous-piqûre**”.

**FINIR** - reportez-vous à la vidéo **Coutures** : “**comment faire la finition des valeurs de couture**”.

**POINTS COULÉS** - Glissez l'aiguille dans le bord plié et faites un point au-dessous dans le tissu, ne prenant qu'un seul fil.

TUTORIELS DE COUTURE



Développez vos compétences en regardant des vidéos courtes et faciles à suivre sur [simplicity.com/sewingtutorials](https://simplicity.com/sewingtutorials).

**LES PIÈCES DU PATRON SERONT IDENTIFIÉES PAR DES NUMÉROS LA PREMIÈRE FOIS QU'ELLES SERONT UTILISÉES.**

**PIQUEZ LES COUTURES ENDROIT CONTRE ENDROIT, SAUF INDICÉ DIFFÉREMMENT.**

INSTRUCTIONS DE

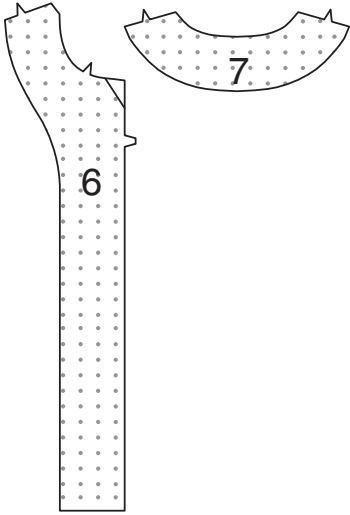
COUTURE

**NOTE** : Au-dessous de chaque sous-titre, les croquis montrent le premier modèle, sauf indiqué différemment.

HAUT A, B

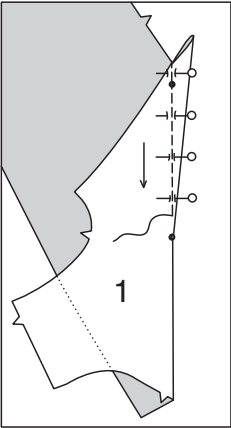
ENTOILAGE

Biaisiez les coins de l'ENTOILAGE, comme illustré. Faites adhérer l'entoilage sur l'envers de chaque pièce correspondante en TISSU, en suivant la notice d'utilisation.

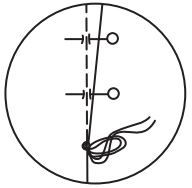


DEVANT ET DOS

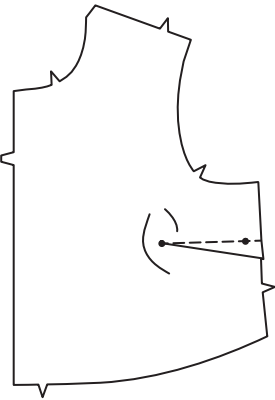
Pour faire la **PINCE** sur le DEVANT (1), ENDROIT CONTRE ENDROIT, pliez le tissu à travers le centre de la pince, en amenant les lignes pointillées et les petits cercles l'un sur l'autre. Sur l'ENVERS, placez les épingles PERPENDICULAIREMENT aux lignes pointillées. Piquez la pince de l'extrémité large à la pointe.



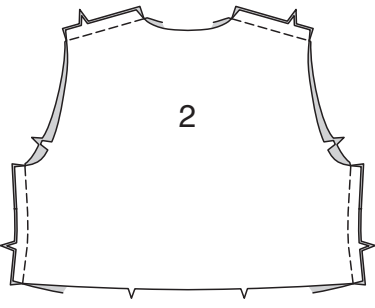
**ASTUCE** - pour empêcher la formation d'une « bulle » à la pointe, faites les derniers points exactement sur la pliure et laissez les bouts du fil assez longs pour les nouer. NE piquez PAS au point arrière à la pointe.



Pressez la pince à plat le long de la piqûre pour « intégrer » les points ; puis pressez la pince vers le bord inférieur.

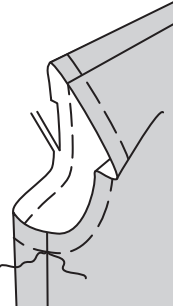


Piquez le DOS (2) et le devant sur les épaules et les côtés.

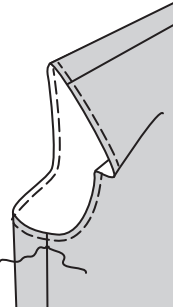


FINITION DE L'EMMANCHURE A

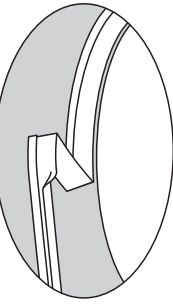
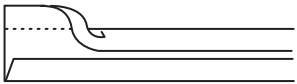
Bâtissez l'emmanchure à 2 cm du bord non fini. Recoupez le bord non fini de l'emmanchure à 1.3 cm du bâti.



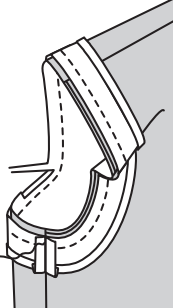
Pour empêcher que le bord de l'emmanchure s'étende, piquez à 6 mm du bord non fini.



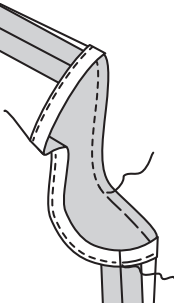
Dépliez un bord du ruban de biais. Ouvrez le pli au fer l'extérieur et donnez forme au ruban pour faire coïncider la courbe du bord de l'emmanchure en pressant légèrement.



Épinglez le ruban de biais sur le bord de l'emmanchure, ayant les bords non finis au même niveau, en rentrant les extrémités pour les rejoindre sur la couture de dessous de bras. Piquez en couture de 1 cm. Recoupez la couture à un peu moins de 6 mm.



Retournez le ruban de biais vers l'intérieur le long de la couture ; pressez. Bâtissez sur place en étendant le ruban pour ajuster. Sur l'endroit, piquez près du bord bâti.

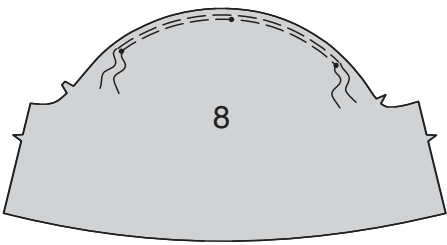


Cousez les extrémités du ruban de biais ensemble aux **POINTS COULÉS**.

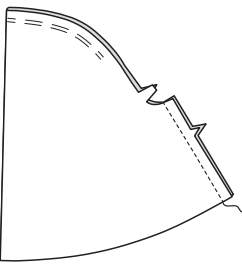


MANCHE B

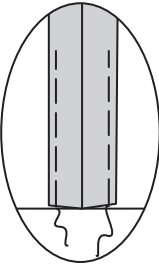
**FRONCEZ** la tête de la MANCHE (8) entre les cercles extérieurs.



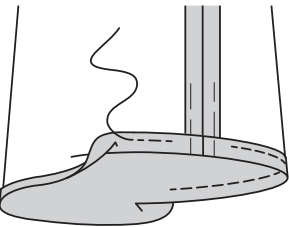
Piquez la couture de manche.



Pour empêcher que l'élastique soit coincé sur les valeurs de couture au moment de l'enfiler, utilisez du voile thermocollant ou du point de bâti à la machine pour le fixer sur la manche à l'intérieur de la zone de la coulisse. Enlevez le faufil une fois la coulisse terminée.

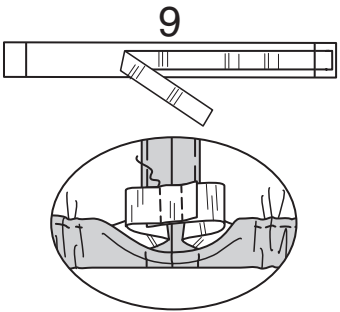


Pressez 2 cm sur le bord inférieur de la manche vers l'INTÉRIEUR, en formant la coulisse. Rentez au fer 6 mm du bord non fini. Piquez près du bord supérieur de la coulisse, en laissant une ouverture pour enfiler l'élastique.



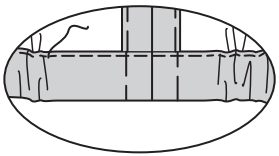


Coupez deux morceaux d'élastique, chacun en utilisant la pièce de patron du GUIDE POUR ÉLASTIQUE (9). Enfilez l'élastique dans la coulisse. Superposez les bouts et fixez-les en utilisant une épingle de sûreté. Essayez et ajustez si nécessaire. Piquez solidement les bouts de l'élastique ensemble.

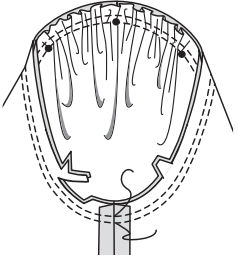


Piquez en fermant l'ouverture, en étendant l'élastique au fur et à mesure. Distribuez l'ampleur uniformément. Enlevez le bâti.

**ASTUCE :** pour vous assurer que l'élastique ne soit pas tordu au moment de porter le vêtement, piquez à travers toute l'épaisseur de la coulisse dans le sillon de la couture.

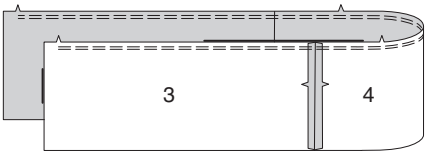


ENDROIT CONTRE ENDROIT, épinglez la manche sur l'emmanchure avec le petit cercle du milieu sur la couture d'épaule, en faisant coïncider les coutures de dessous de bras, les encoches et les petits cercles restants. Tirez sur le fil de fronces ; bâtissez ; piquez, puis piquez à 6 mm de la valeur de couture. Recoupez près de la seconde piqûre. Retournez les coutures vers la manche.

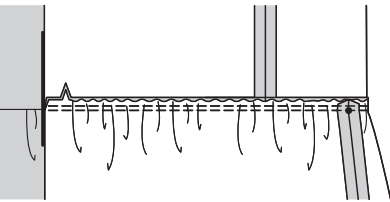


VOLANT

ENDROIT CONTRE ENDROIT, épinglez chaque VOLANT (3) (devant et côté dos) sur les bords du côté du VOLANT (4) (dos). Piquez. **FRONCEZ** le bord supérieur du volant entre les encoches du devant.

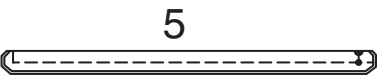


ENDROIT CONTRE ENDROIT, épinglez le volant sur le bord inférieur du haut, en faisant coïncider les milieux et les coutures du côté dos avec les petits cercles sur le haut dos. Tirez sur le fil de fronces ; bâtissez ; piquez, puis piquez à 6 mm de la valeur de couture. Recoupez près de la seconde piqûre, puis retournez les coutures vers le haut.



ATTACHES

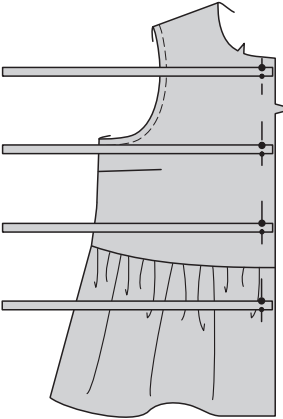
ENDROIT CONTRE ENDROIT, pliez chaque pièce de l'ATTACHE (5) en deux dans le sens de la longueur. Piquez en couture de 1 cm, en laissant ouverte l'extrémité avec cercles. Recoupez les coutures ; biaisez les coins.



Retournez à l'ENDROIT ; pressez. Bâtissez les bords non finis.

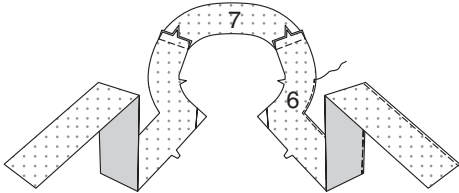


Sur l'endroit, épinglez quatre attaches sur chaque bord du devant, en faisant coïncider les petits et les grands cercles et ayant les bords non finis au même niveau ; bâtissez.

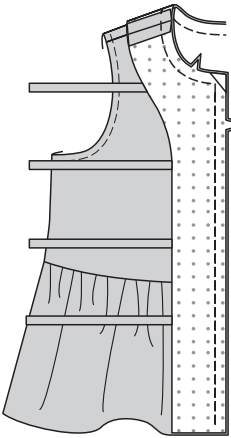


PAREMENTURE

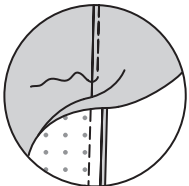
Piquez la PAREMENTURE DOS (7) et chaque PAREMENTURE DEVANT (6) sur les épaules. **FINISSEZ** le long bord sans encoche de la parementure.



Épinglez la parementure sur les bords du devant et de l'encolure, en faisant coïncider les milieux du dos et les coutures. Piquez ; recoupez les coutures.

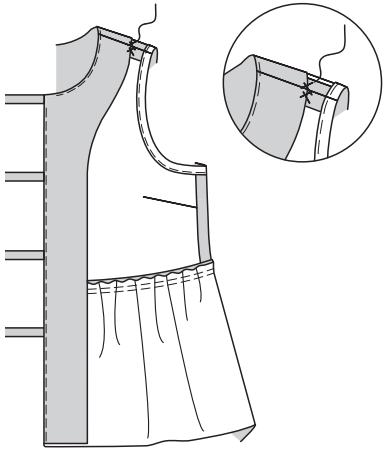


**SOUS-PIQUEZ** la parementure aussi loin que possible.



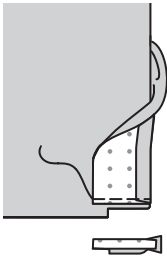
Retournez la parementure vers l'intérieur ; pressez.

Cousez aux **POINTS DE CHAUSSON** la parementure sur les coutures d'épaule.



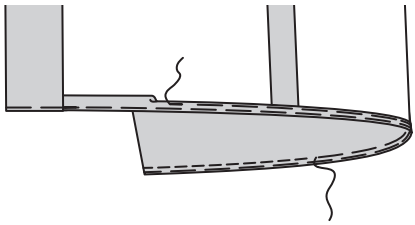
OURLET

Retournez le bord inférieur des parementures sur l'endroit le long de la couture. Piquez à travers la parementure à 1.5 cm au-dessus du bord non fini. Recoupez comme illustré.



Retournez de nouveau les parementures vers l'intérieur, continuez à rentrer 1.5 cm sur le reste du bord inférieur. Bâtissez près de la pliure. Rentrez 6 mm du bord non fini. Bâtissez l'ourlet en place près du bord supérieur ; pressez.

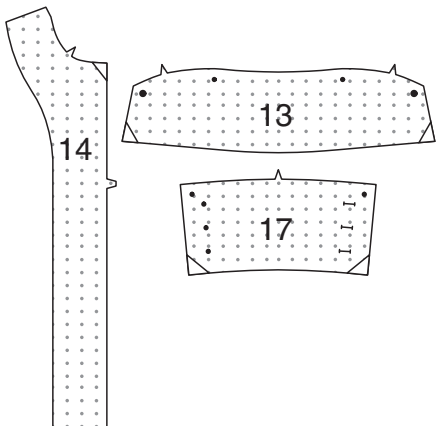
**SURPIQUEZ** l'ourlet le long du bâti supérieur, continuez vers les bords du devant.



HAUT C, D

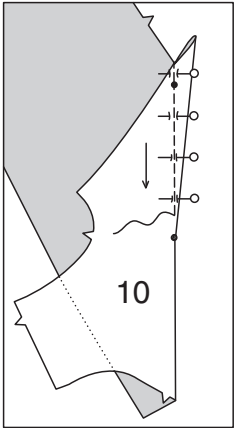
ENTOILAGE

Biaisez les coins de l'ENTOILAGE, comme illustré. Faites adhérer l'entoilage sur l'envers de chaque pièce correspondante en TISSU, en suivant la notice d'utilisation.

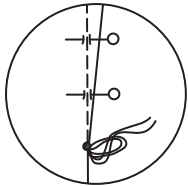


DEVANT ET DOS

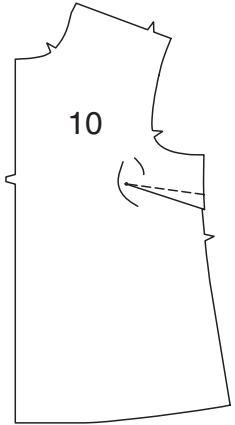
Pour faire la pince sur le DEVANT (10), ENDROIT CONTRE ENDROIT, pliez le tissu à travers le centre de la pince, en amenant les lignes pointillées et les petits cercles l'un sur l'autre. Sur l'ENVERS, placez les épingles PERPENDICULAIREMENT aux lignes pointillées. Piquez la pince de l'extrémité large à la pointe.



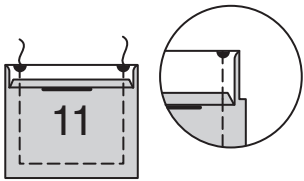
**ASTUCE** - pour empêcher la formation d'une « bulle » à la pointe, faites les derniers points exactement sur la pliure et laissez les bouts du fil assez longs pour le nouer. NE piquez PAS au point arrière à la pointe.



Pressez la pince à plat le long de la piqûre pour « intégrer » les points, puis pressez la pince vers le bord intérieur.



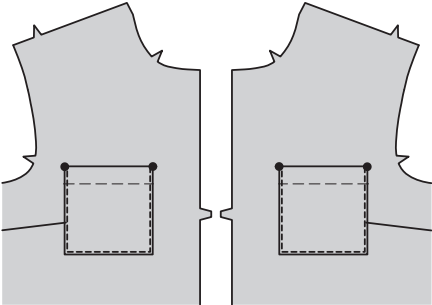
Rentrez au fer 6 mm du bord supérieur de la POCHE (11). Retournez le bord supérieur vers l'EXTÉRIEUR le long de la ligne de pliure, en formant la parementure. Piquez le long de la ligne de couture sur les bords non finis. Recoupez la valeur de couture dans la zone de la parementure à 6 mm.



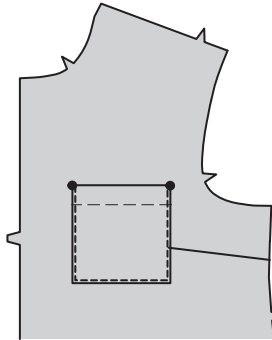
Retournez les coins à l'ENDROIT, en retournant la parementure vers l'ENVERS ; pressez, en rentrant au fer les bords non finis le long de la piqûre. Piquez la parementure près du bord intérieur.



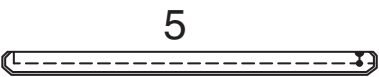
Pour le modèle C : sur l'ENDROIT, épinglez une poche sur chaque devant, en faisant coïncider les grands cercles. Piquez près des côtés et du bord inférieur.



Pour le modèle D : sur l'ENDROIT, épinglez la poche sur le devant gauche, en faisant coïncider les grands cercles. Piquez près des côtés et du bord inférieur.



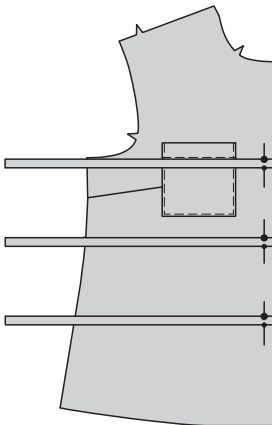
ENDROIT CONTRE ENDROIT, pliez chaque pièce de l'ATTACHE (5) en deux dans le sens de la longueur. Piquez en couture de 1 cm, en laissant ouverte l'extrémité avec cercles. Recoupez les coutures ; biaisez les coins.



Retournez à l'ENDROIT ; pressez. Bâtissez les bords non finis.



Sur l'endroit, épinglez trois attaches sur chaque bord du devant, en faisant coïncider les petits et les grands cercles et ayant les bords non finis au même niveau ; bâtissez.

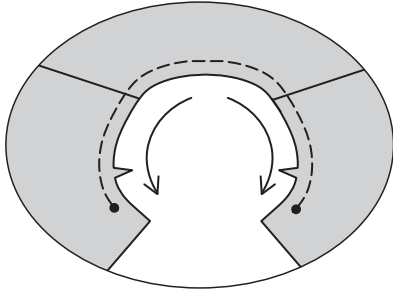


Piquez le DOS (12) et le devant sur les épaules et les côtés.



COL

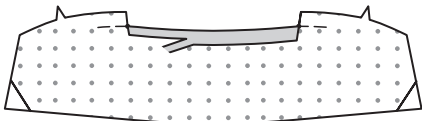
Faites une **PIQÛRE DE SOUTIEN** sur le bord de l'encolure entre les grands cercles.



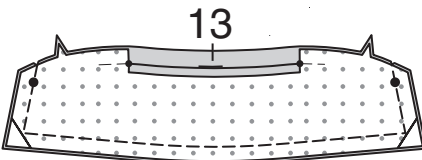
**RENFORCEZ** le bord de l'encolure de la pièce entoilée du COL (13) à travers les petits cercles, comme illustré. Crantez vers les petits cercles. (La pièce non entoilée du col sera utilisée pour la parementure).



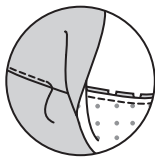
Rentrez au fer 1.5 cm entre les crans. Recoupez le bord pressé à 1 cm.



Épinglez la PAREMENTURE de col (13) sur le col, ENDROIT CONTRE ENDROIT. Piquez en laissant ouvert le bord à encoche. Recoupez les coutures.



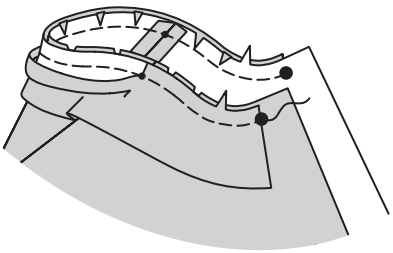
**SOUS-PIQUEZ** le long bord de la parementure de col aussi loin que possible.



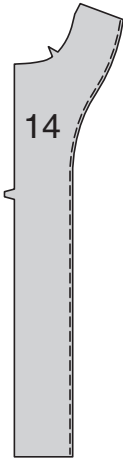
Retournez le col à l'ENDROIT ; pressez. Bâtissez ensemble les bords non finis.



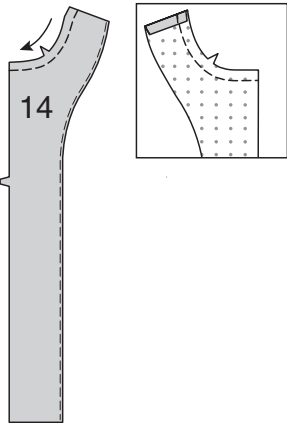
Épinglez le col sur le bord de l'encolure, en faisant coïncider les milieux du dos et les grands cercles, en crantant le bord de l'encolure du haut si nécessaire. Bâtissez, en maintenant libre le bord pressé.



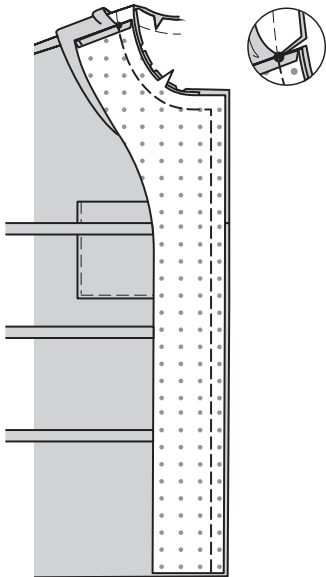
**FINISSEZ** le long bord sans encoche de la PAREMENTURE DEVANT (14).



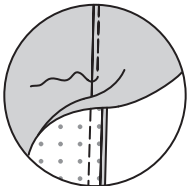
Faites une **PIQÛRE DE SOUTIEN** sur la parementure le long du bord de l'encolure.  
Repliez la valeur de couture sur le bord de l'épaule ; pressez.



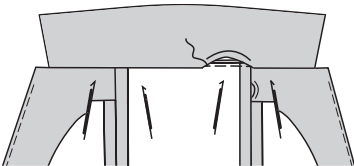
Épinglez la parementure devant sur les bords de l'ouverture du devant et de l'encolure, en crantant le bord de l'encolure si nécessaire. Piquez, en maintenant libre le bord pressé du col.  
Crantez la valeur de couture du col sur les extrémités des parementures, comme illustré ; recoupez la couture.



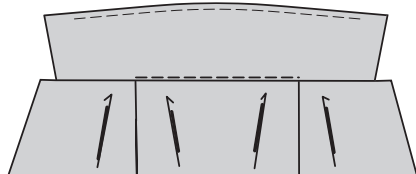
**SOUS-PIQUEZ** le bord du devant de la parementure devant aussi loin que possible.



Retournez les parementures vers l'intérieur, en retournant le col vers l'extérieur. Pressez la couture vers le col entre les crans.

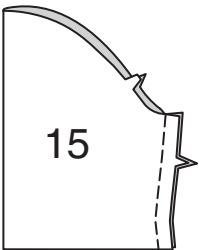


Sur l'endroit, **PIQUEZ LE BORD** sur le bord de l'encolure du col entre les coutures d'épaule.



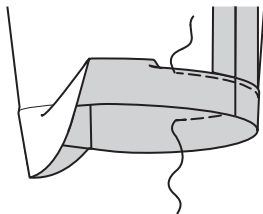
### MANCHE

**MODÈLE C**  
Piquez la couture de la MANCHE (15).

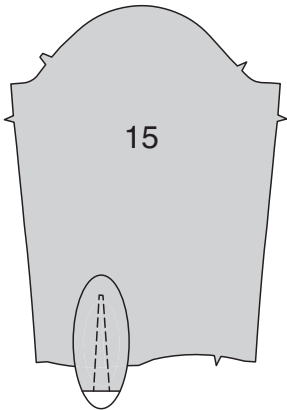


Relevez un ourlet de 3.2 cm sur le bord inférieur de la manche. Rentrez au fer 6 mm du bord non fini.

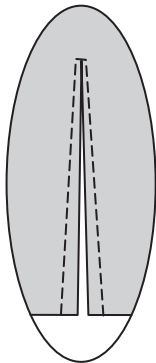
Piquez près du bord intérieur pressé.



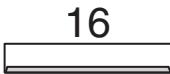
**MODÈLES D**  
Pour faire une ouverture de coupe sur le bord inférieur de la MANCHE (15), piquez sur les lignes de piqûre. Pivotez et prenez un petit point à travers la pointe.



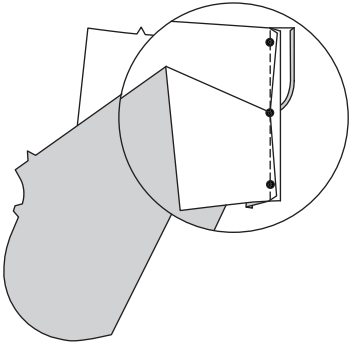
Faites une coupe entre la piqûre, en veillant à ne pas couper à travers le point sur la pointe.  
**ASTUCE** – pour empêcher que le tissu s'effiloche, ajoutez à la pointe un liquide à sceller les coutures, tel que Fray Check™. ESSAYEZ d'abord sur un morceau de tissu.



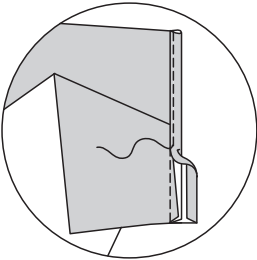
Rentrez au fer 1 cm sur le bord sans marque de la SOUS-PATTE (16).



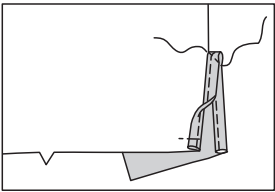
Séparez les bords coupés de la manche de sorte qu'ils forment une ligne droite. Épinglez l'ENDROIT de la sous-patte sur l'ENVERS des bords coupés, en faisant coïncider les lignes de piqûre et les petits cercles. La valeur de couture de la manche sera de 1 cm sur les extrémités, mais diminuera près du rien au niveau du cercle du centre. Piquez sur la ligne de piqûre, en veillant à ne pas froncer la manche sur le cercle du centre. Pressez la couture vers la sous-patte.



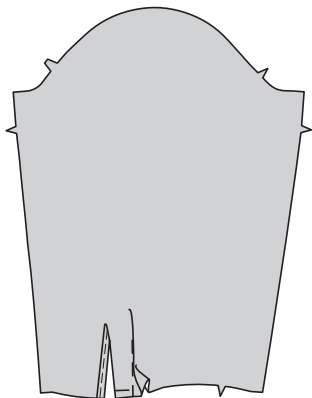
Épinglez le bord pressé de la sous-patte sur l'ENDROIT légèrement par-dessus la piqûre. Piquez près du bord pressé.



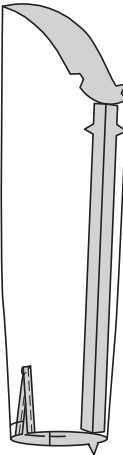
Retournez le bord du devant de la patte vers l'INTÉRIEUR ; bâtissez sur place à travers le bord inférieur.  
Pour maintenir la sous-patte en place, piquez en diagonale à travers le bord supérieur de la sous-patte, comme illustré.



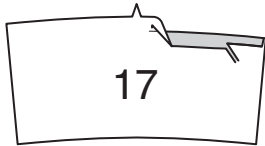
Pour former le pli sur l'ENDROIT, pliez le long de la ligne continue. Amenez la pliure vers la ligne pointillée dans le sens de la flèche ; épinglez. Bâtissez le bord non fini.



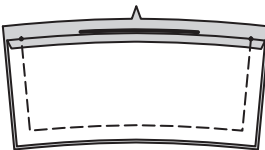
Piquez la couture de dessous de bras.



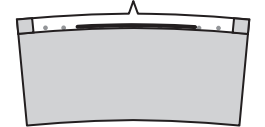
Rentrez au fer 1.5 cm sur le bord à encoche de deux pièces non entoilées du POIGNET (17). Recoupez le bord pressé à 1 cm.



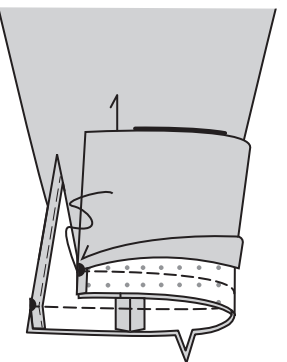
Pour chaque poignet, piquez la pièce non entoilée du poignet sur la pièce entoilée du poignet, en laissant ouvert le bord à encoche. Recoupez les coutures.



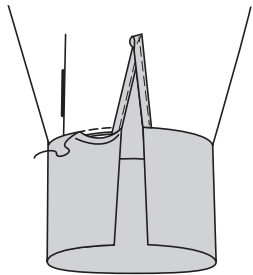
Retournez le poignet à l'ENDROIT ; pressez.



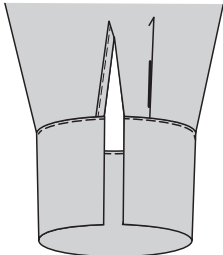
ENDROIT CONTRE ENDROIT, épinglez le poignet sur la manche, en faisant coïncider les encoches et les petits cercles avec les bords de l'ouverture. Piquez en maintenant le bord pressé libre. Recoupez la couture ; pressez vers le poignet.



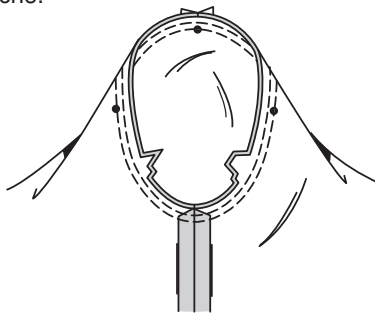
Cousez le bord pressé par-dessus la couture aux **POINTS COULÉS**.



Sur l'endroit, **PIQUEZ LE BORD** sur le bord supérieur du poignet.

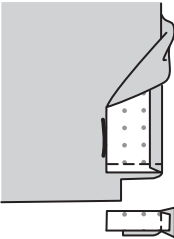


**MODÈLES C, D**  
ENDROIT CONTRE ENDROIT, épinglez la **MANCHE** sur l'emmanchure ayant le petit cercle du milieu sur la couture d'épaule, en faisant coïncider les coutures de dessous de bras, les encoches et les petits cercles restants ; bâtissez ; piquez, puis piquez à 6 mm de la valeur de couture. Recoupez près de la seconde piqûre. Retournez les coutures vers la manche.

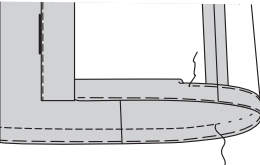


### FINITION

**OURLET**  
Retournez le bord inférieur des parementures vers l'extérieur le long de la couture. Piquez à travers la parementure à 3.2 cm au-dessus du bord non fini. Recoupez comme illustré.



Retournez de nouveau les parementures vers l'intérieur, continuez à rentrer 3.2 cm sur le reste du bord inférieur. Bâtissez près de la pliure. Rentrez 6 mm du bord non fini. Bâtissez l'ourlet en place près du bord supérieur ; pressez.  
**SURPIQUEZ** l'ourlet le long du bâti supérieur, continuez vers les bords du devant.  
Cousez aux points de chausson les parementures sur l'ourlet.



### BOUTONNIÈRES ET BOUTONS – MODÈLE D

Faites les boutonnières sur les marques du poignet.  
Cousez les boutons sur les marques.

